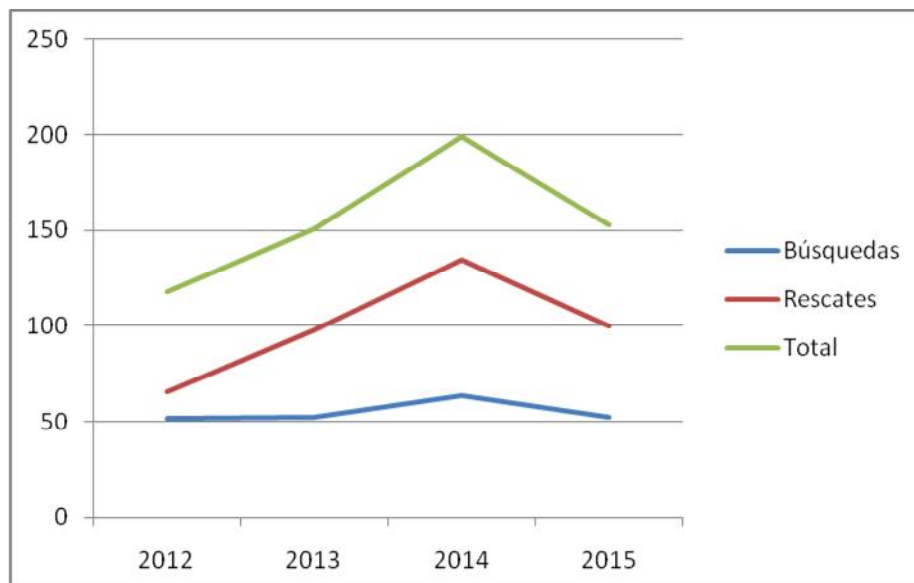


**INTERVENCIONES DE BÚSQUEDA Y RESCATE EN MONTAÑA - 2015**  
**CUERPO BOMBEROS COMUNIDAD MADRID**

**Evolución número de intervenciones en los últimos años**

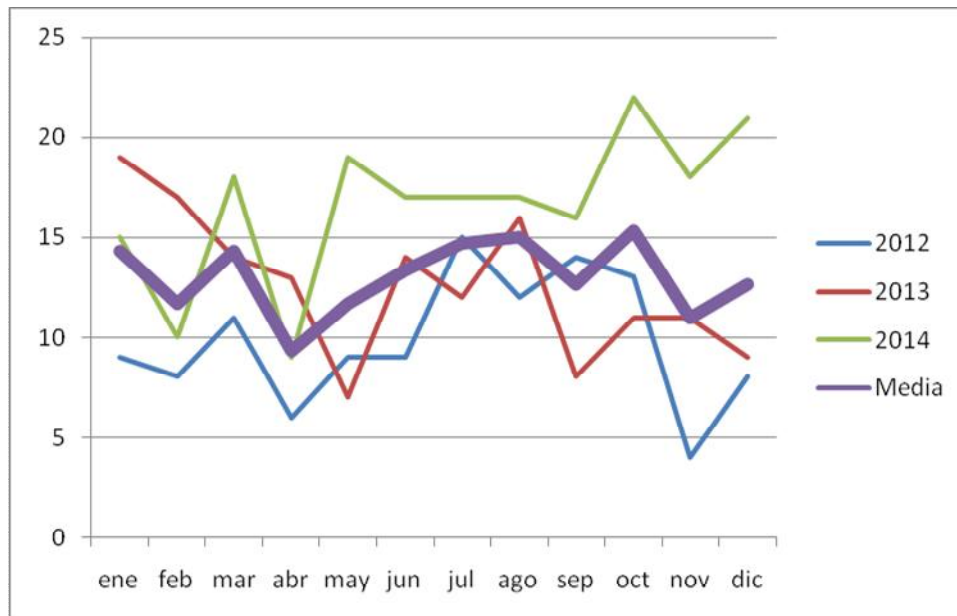
	2012	2013	2014	2015
Búsquedas	53	57	63	53
Rescates	71	96	134	100
Total	124	153	199	153



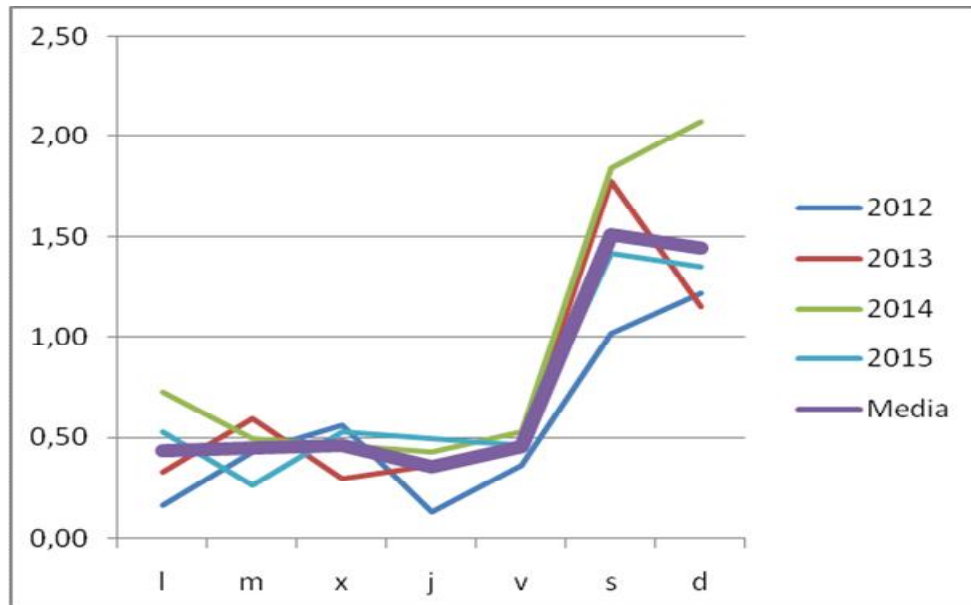
En el 2015 se ha truncado la línea ascendente que se había producido en los dos años anteriores, retomando valores similares al 2013. El número de intervenciones tipificadas como búsquedas se estabiliza cada año en torno a las 50/60.

## Distribución temporal de las intervenciones

**Por meses del año.** La medias 2012-2015 oscila entre 10 y 16 intervenciones mensuales, sin apreciarse patrones diferenciadores entre unos meses y otros, hecho posiblemente originado porque el mayor número de visitantes son los propios madrileños, y dada su cercanía no se precisan periodos vacacionales o largos fines de semana para desplazarse a esta sierra



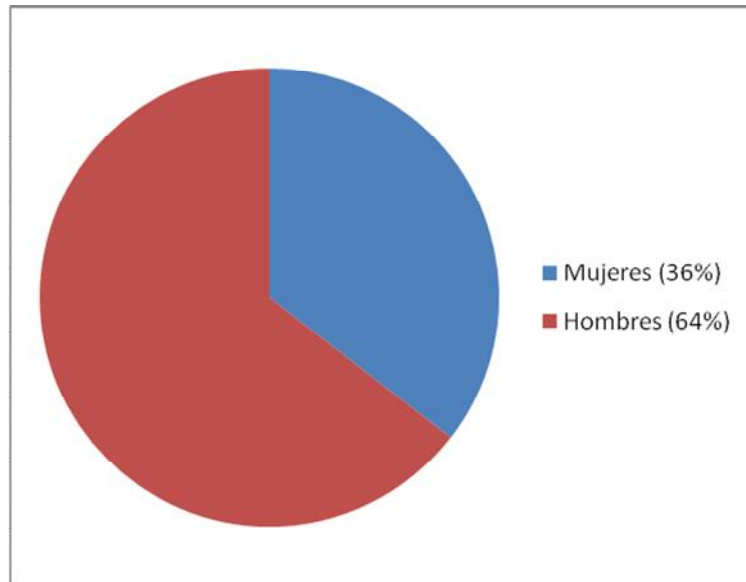
**Por día de la semana.** La distribución está marcada por la afluencia masiva en fines de semana; si la media obtenida para cualquier día entre semana (2012/2015) apenas llega al 0.5, en sábado/domingo la media es de 1,5 intervenciones/día. La probabilidad de que sea necesaria una intervención de búsqueda y/o rescate es tres veces superior en sábado o domingo que en cualquier otro día de la semana.



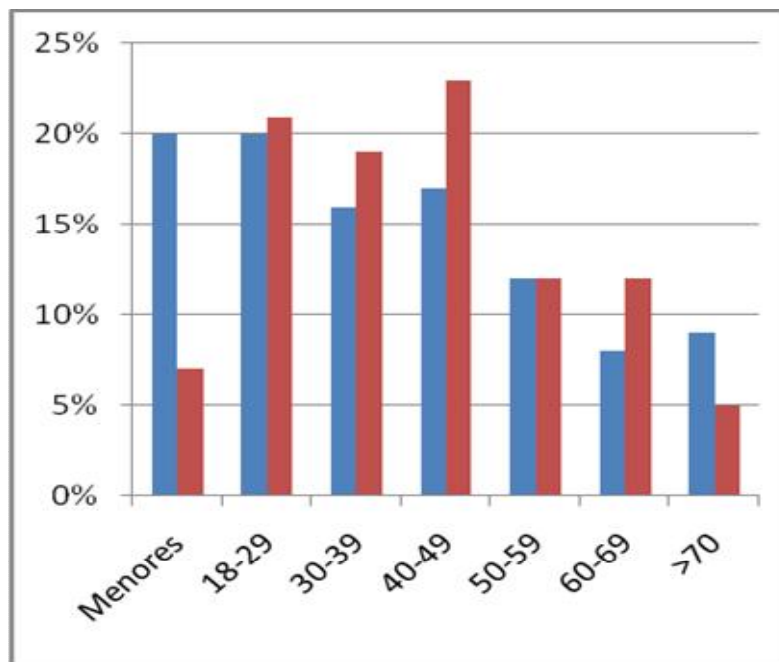


## Personas atendidas

**Por sexo:** (81 mujeres, 147 hombres)



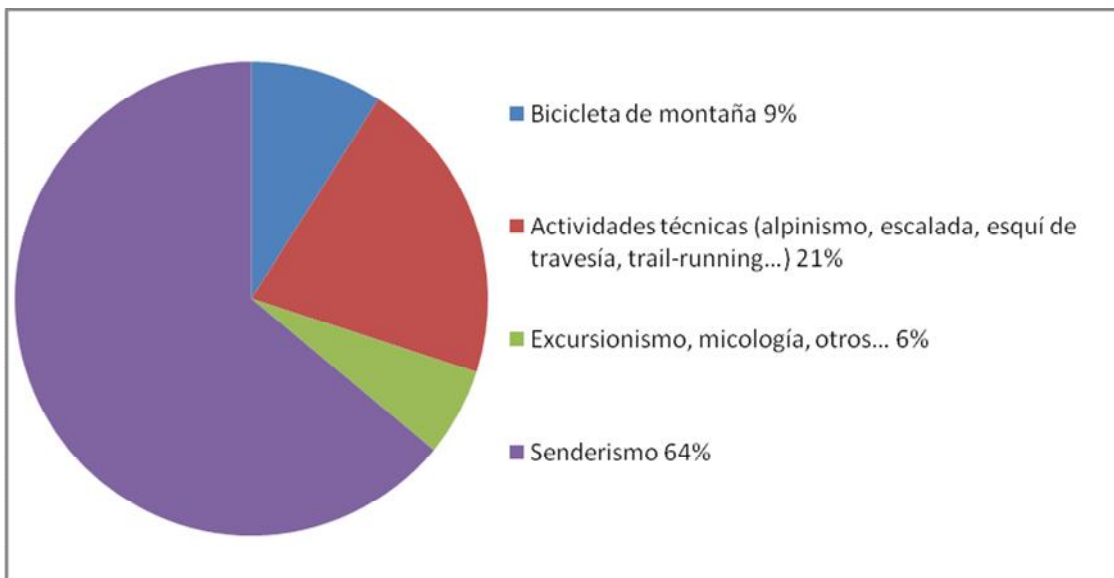
**Por edades:** No se aprecian diferencias que no sean debidas al número de practicantes en cada tramo de edad, cabe destacar el descenso drástico en el número de menores implicados en las búsquedas o rescates. Mientras que en el 2014 (azul en el diagrama) 1 de cada 5 personas rescatadas eran menores de edad, en el pasado 2015 (en rojo), la cifra bajó hasta un 7%. Si bien este descenso es un dato muy positivo, será importante seguir incidiendo en el mensaje de que si todo practicante de los deportes de montaña debe tener en cuenta unas mínimas medidas de seguridad y prevención, aquellos que se responsabilizan de menores de edad (padres, familiares, profesores, monitores...) deberían ser especialmente cautos a la hora de planificar estas actividades.



## Siniestralidad por actividades

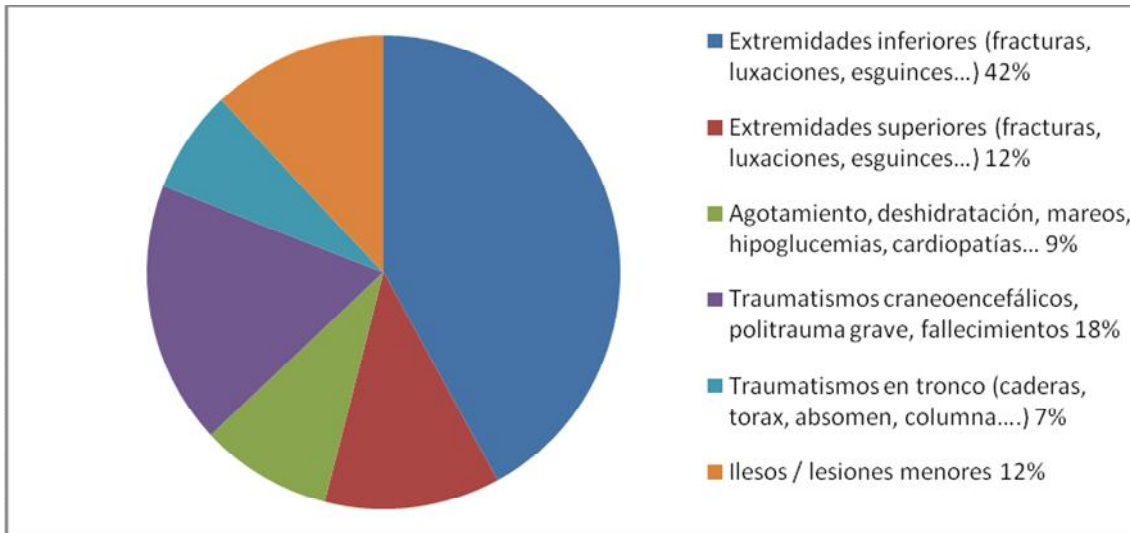
De los datos obtenidos se obtienen las siguientes conclusiones:

- Los deportes “tecnificados” (alpinismo, escalada, esquí de travesía...) y que pueden parecer de mayor riesgo, no tienen una siniestralidad elevada, pero en el último 2015 han supuesto un 21% del total (casi el doble que en el 2014, que supusieron el 12%)
- Sigue habiendo un número importante de ciclistas de montaña accidentados. Las lesiones en estos casos suelen ser importantes (fundamentalmente fracturas de extremidades superiores, clavículas y traumatismos craneoencefálicos) de nuevo concentrados en los descensos por las pistas de La Pedriza y el entorno del Norte de El Pardo
- No es una novedad que el mayor número de intervenciones sean solicitadas por practicantes del senderismo, debido, fundamentalmente, al gran número de aficionados que practican este deporte, y a que la actual toma de datos, en muchos casos no permite diferenciar al deportista experimentado del excursionista ocasional.



## Tipos de lesión

Solo se incluyen las intervenciones tipificadas como RESCATE (en las búsquedas, la mayor parte de los solicitantes son hallados ilesos o con lesiones menores):

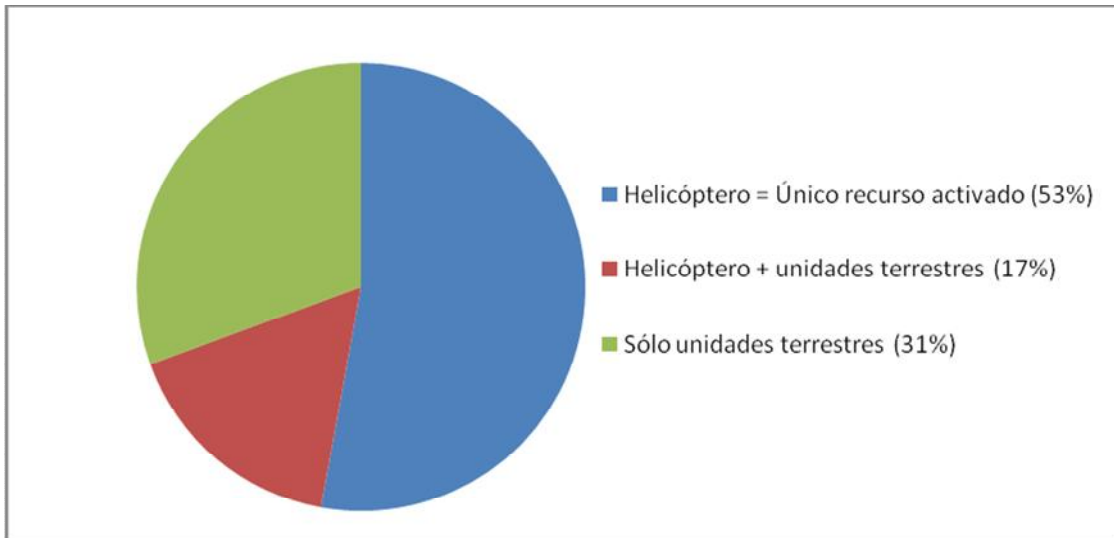


Un 42% de los rescatados presentaban lesiones en las extremidades inferiores (fundamentalmente torceduras, esguinces y fracturas). Los siguientes grupos de lesiones se presentan en las extremidades superiores (12%).

Se aprecia un 9% de personas rescatadas con síntomas no traumáticos (agotamiento, deshidratación, mareos, cardiopatías, hipoglucemias) que responden claramente a situaciones originadas por peligros subjetivos (falta de previsión, sobrevaloración de las posibilidades, falta de preparación, etc...). Uno de cada 5 accidentados presentaba lesiones de mayor gravedad (traumatismos craneoencefálicos, politraumas graves, traumatismos en columna, fallecimientos...)

Tan solo se han registrado dos fallecimientos, ambos por cardiopatías en personas de avanzada edad.

## Uso del helicóptero



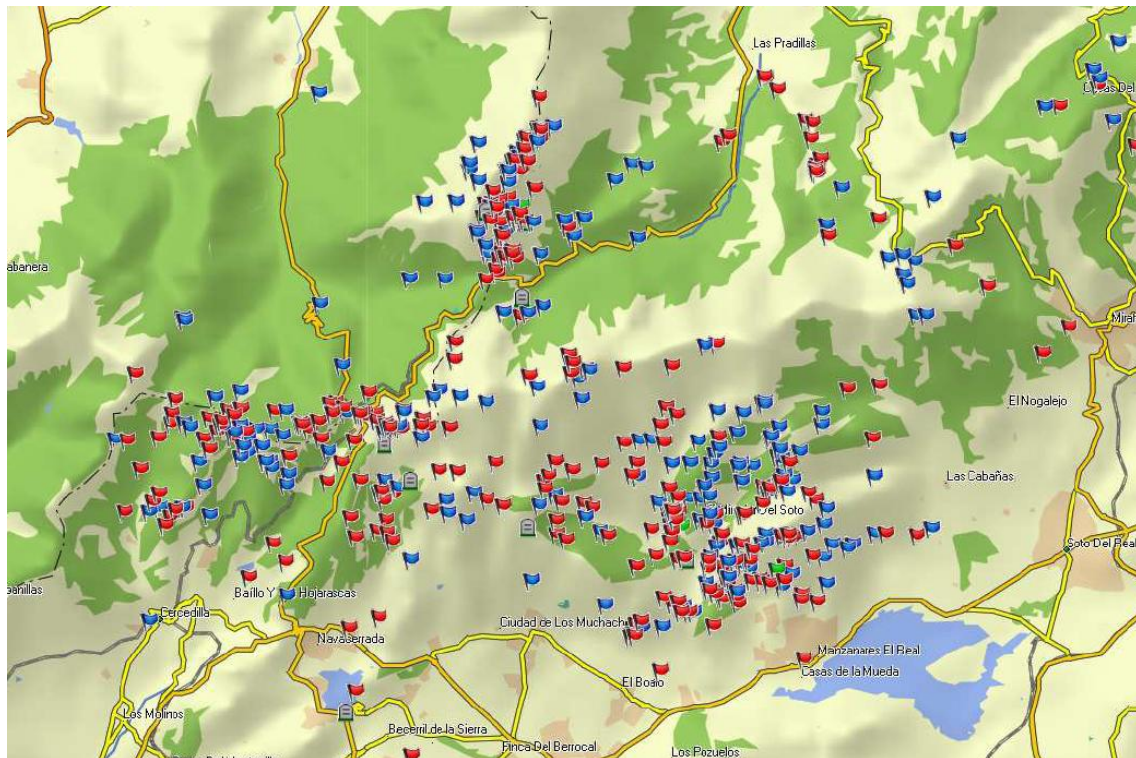
Casi la mitad de las intervenciones se han resuelto con la intervención del helicóptero como único recurso. Además, en una de cada cinco intervenciones ha servido de apoyo a unidades terrestres.

Un tercio de las intervenciones no ha precisado, o no ha sido posible (climatología adversa, horario nocturno...) el uso del helicóptero



## Siniestralidad por zonas

La distribución geográfica de las intervenciones no denotan sino los lugares con mayor afluencia de practicantes, que vienen dada a su vez por la mayor facilidad de acceso por carretera a esas zonas. En el siguiente croquis se marcan las intervenciones (búsquedas en azul, rescates en rojo) realizadas entre 2012-2014 en las zonas con mayor demanda



Con los datos del 2015, La Pedriza se configura de nuevo como el área de la región madrileña donde mayor número de intervenciones se demandan (1 de cada 3), repartiéndose el resto de manera regular en zonas como Valle de la Fuenfría (incluyendo desde el propio Valle, hasta Siete Picos y el Puerto de Navacerrada), entorno del Puerto de Cotos y el macizo de Peñalara.



Dirección General de Protección Ciudadana  
CONSEJERÍA DE PRESIDENCIA,  
JUSTICIA Y PORTAVOCÍA DE GOBIERNO



## Comunidad de Madrid

