



Comunidad
de Madrid

Dirección General
de Atención al Mayor
y a la Dependencia

CONSEJERÍA DE FAMILIA,
JUVENTUD Y ASUNTOS SOCIALES

SERVICIO DE COORDINACIÓN DE LA RED DE ATENCIÓN A MAYORES EN SOLEDAD



RESOLUCIÓN CONVOCATORIA 2025



RED DE ATENCIÓN
A MAYORES EN SOLEDAD

OBJETIVO

Reconocer y potenciar tanto estrategias metodológicas que transformen la comprensión y la intervención en la soledad no deseada, como iniciativas y/o proyectos que desafíen los paradigmas tradicionales de intervención social con personas mayores.



DATOS DE PARTICIPACIÓN



**Entidades
participantes**

22

**Experiencias
presentadas**

26

**Ámbitos de
actuación**

4



**Comunidad
de Madrid**

Dirección General
de Atención al Mayor
y a la Dependencia

CONSEJERÍA DE FAMILIA,
JUVENTUD Y ASUNTOS SOCIALES

SERVICIO DE COORDINACIÓN DE LA RED DE ATENCIÓN A MAYORES EN SOLEDAD

ÁMBITOS DE ACTUACIÓN

A. CONSTRUCCIÓN DE VÍNCULOS

Superar el aislamiento mediante espacios de encuentro significativos. Generar ecosistemas de apoyo mutuo.

- Grupos de ayuda mutua
- Mentorías intergeneracionales
- Talleres de intercambio

C. TRANSFORMACIÓN DE IMAGINARIOS

Desmontar estereotipos negativos sobre el envejecimiento. Promover narrativas diversas y dignificantes de la vejez.

- Campañas de comunicación
- Programas educativos
- Encuentros intergeneracionales

B. PARTICIPACIÓN COMUNITARIA

Empoderar y visibilizar capacidades de las personas mayores. Generar espacios de decisión colectiva.

- Consejos consultivos
- Laboratorios de co-creación
- Formación horizontal

D. INCLUSIÓN DIGITAL

Proceso de apropiación significativa de la tecnología. Reconocer la tecnología como derecho y herramienta de conexión.

- Talleres contextualizados
- Acompañamiento tecnológico
- Comunidades de aprendizaje

PROCESO DE VALORACIÓN



Constitución del jurado

Del 1 al 30 de septiembre de 2025.

Envío al jurado de las experiencias solicitantes y de las herramientas para la valoración

Entre el 22 y el 30 de septiembre de 2025.



Comunidad de Madrid

Dirección General de Atención al Mayor y a la Dependencia

CONSEJERÍA DE FAMILIA, JUVENTUD Y ASUNTOS SOCIALES

SERVICIO DE COORDINACIÓN DE LA RED DE ATENCIÓN A MAYORES EN SOLEDAD

PROCESO DE VALORACIÓN



Entrega de las valoraciones

Entre el 1 y el 20 de octubre 2025.

Reunión del jurado para resolución provisional

30 de octubre de 2025.



Comunidad de Madrid

Dirección General de Atención al Mayor y a la Dependencia

CONSEJERÍA DE FAMILIA, JUVENTUD Y ASUNTOS SOCIALES

SERVICIO DE COORDINACIÓN DE LA RED DE ATENCIÓN A MAYORES EN SOLEDAD

PROCESO DE VALORACIÓN



Consulta de determinados aspectos a resolver para la resolución definitiva a través de un formulario

15 de enero de 2026.

Publicación de la resolución definitiva

Los resultados se presentarán en una jornada técnica con fecha aún por definir.

Acto de entrega de las menciones

Durante la II Semana de Sensibilización.



Comunidad de Madrid

Dirección General de Atención al Mayor y a la Dependencia

CONSEJERÍA DE FAMILIA, JUVENTUD Y ASUNTOS SOCIALES

SERVICIO DE COORDINACIÓN DE LA RED DE ATENCIÓN A MAYORES EN SOLEDAD

CONSTITUCIÓN DEL JURADO



Según los siguientes criterios:

- Tener solvencia demostrada en la intervención o el conocimiento sobre la soledad no deseada en las personas mayores, ya sea desde el ámbito académico, institucional, empresarial o del Tercer Sector.
- No pertenecer a ninguna entidad que hubiera concurrido a la Convocatoria de Experiencias 2025.
- Contar con disponibilidad y atenerse al compromiso de participar en el proceso de selección, aplicando los criterios de valoración definidos por la DGAMD.



**Comunidad
de Madrid**

Dirección General
de Atención al Mayor
y a la Dependencia

CONSEJERÍA DE FAMILIA,
JUVENTUD Y ASUNTOS SOCIALES

SERVICIO DE COORDINACIÓN DE LA RED DE ATENCIÓN A MAYORES EN SOLEDAD

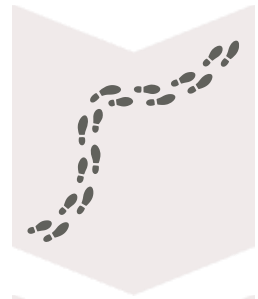
CONSTITUCIÓN DEL JURADO



1. **Carmen Callejo Rodríguez.** Miembro del Comité Técnico-Científico de la Red.
2. **Sacramento Pinazo-Hernandis.** Miembro del Comité Técnico-Científico de la Red .
3. **Juan López Doblás.** Profesor Titular de la Universidad de Granada, Doctor en Ciencias Políticas y Sociología.
4. **Esteban Sánchez Moreno.** Catedrático en la Universidad Complutense de Madrid.
5. **José Luis Fernández Santillana.** Presidente de CEOMA
6. **María de Diego Suárez.** Coordinadora de Teleasistencia de Grupo Atenzia.
7. **Enrique Martínez Reguera.** Responsable del proyecto de mayores de Brea de Tajo de Cáritas.
8. **María Gaos de Teresa.** Presidenta de COPTOCAM.
9. **Visitación Gómez García.** Directora de la Mancomunidad de Servicios Sociales “Pantueña”
10. **M^a Paz Palmero Cabo.** Directora Técnica de Servicios Sociales del Ayuntamiento de Majadahonda
11. **Teresa González Ausín.** Directora de Derechos de Ciudadanía Ayuntamiento de San Fernando de Henares.
12. **Lola Alcelay Sierra.** Directora del Departamento de Formación y Responsable de Evaluación de la Fundación ASISPA.



CRITERIOS DE VALORACIÓN



TRAYECTORIA

Experiencia previa y evolución del proyecto



JUSTIFICACIÓN

Diagnóstico claro y escucha activa



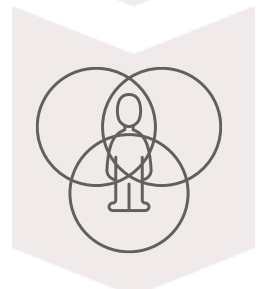
OBJETIVOS

Marco global coherente y claro



INNOVACIÓN

Creatividad y soluciones originales



TRANSVERSALIDAD

Enfoque interseccional y perspectiva de género



SOSTENIBILIDAD

Solidez y garantías de continuidad



REPLICABILIDAD

Documentación para adaptación en otros contextos



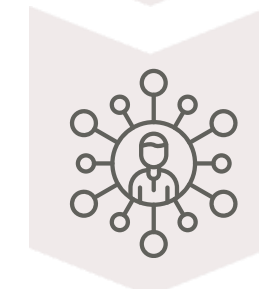
IMPACTO

Efecto transformador en calidad de vida



TRABAJO EN RED

Colaboración con otros actores y agentes sociales



PARTICIPACIÓN

Implicación activa de personas mayores en todas las fases

HERRAMIENTAS DE VALORACIÓN

Elaboración de documento explicativo del procedimiento de valoración para el jurado



Elaboración de herramienta de recopilación de los resultados numéricos para la obtención de la valoración individual



Elaboración de ficha estandarizada en formato Excel y Word

Campos para identificación de la persona evaluadora y datos del proyecto.
Inclusión de los 10 criterios de valoración técnica con escala de puntuación de 0 a 10 puntos por cada uno.
Indicadores específicos para facilitar la valoración consistente.
Espacio dedicado a observaciones y justificación de la puntuación por criterio.
Cálculo automático de la puntuación total.



Elaboración de primer borrador y envío de formulario de recogida de opiniones



Elaboración de resolución



Todos los documentos han sido elaborados por el servicio

SERVICIO DE COORDINACIÓN DE LA RED DE ATENCIÓN A MAYORES EN SOLEDAD



REUNIÓN DE VALORACIÓN

04/11/2025

Envío de carpeta con todas las experiencias recibidas, herramientas de valoración y enlace para reunión



20/11/2025

Recepción de la totalidad de fichas de valoración por cada miembro de jurado e inicio de análisis para elaboración de resultados



30/11/2025

Celebración de reunión de miembros del jurado:

- Se decide corte según puntuación para obtención de menciones.
- Debate sobre si la intervención es directa en materia de soledad.
- En base a opiniones y dudas recogidas el Servicio elabora un primer borrador de resolución junto a formulario de recogida de opiniones por determinadas cuestiones pendientes de resolver.



Envío de primer borrador y envío de formulario de recogida de opiniones



15/01/2026

Plazo de recogida de criterios y valoraciones individuales para elaboración de resolución definitiva



PROPUESTA DE RESOLUCIÓN

SERVICIO DE COORDINACIÓN DE LA RED DE ATENCIÓN A MAYORES EN SOLEDAD



A. CONSTRUCCIÓN DE VÍNCULOS

Experiencia	Entidad que presenta	Puntuación obtenida
El arte como hilo para tejer comunidad	Fundación Grandes Amigos	93,25
Con edad, sin soledad	Hospital Universitario Ramón y Cajal (Consejería de Sanidad)	79,75
GAM - Grupos de Ayuda Mutua de familiares de personas con Alzheimer, Parkinson y otras demencias	AFA Corredor del Henares	79,50
Contigo	Fundación Senara	79,50
CreaRed	Cruz Roja	78,50
Abordando la soledad con sentido con las personas en el centro	Matia Fundazioa	77,75
Inclusión social a través de un envejecimiento significativo - 'SEE ME'	Matia Fundazioa	74,25
Grupos de ayuda mutua (GAM)	AFA Valdemoro	70,25 *



B. PARTICIPACIÓN COMUNITARIA

Experiencia	Entidad que presenta	Puntuación obtenida
Respira Acompañado: Respirando Comunidad	Oximesa-Nippon Gases	74,25
Red Integral para Mayores en Soledad	ACUMAFU	72,50 *
Villalba Cuida: Dosificación segura y acompañada	Ayuntamiento de Collado Villalba	69,00 *
Vínculos Vivos	Ayuntamiento de Galapagar	58,25

C. TRANSFORMACIÓN DE IMAGINARIOS

Experiencia	Entidad que presenta	Puntuación obtenida
Proyecto Intergeneracional para la sensibilización sobre el edadismo y promoción del buen trato.	Ayuntamiento de Coslada	80,50
En Amor y Compañía	Ayuntamiento de Alcobendas	70,50
Conectando generaciones	Ayuntamiento de Pinto	50,75

D. INCLUSIÓN DIGITAL

Experiencia	Entidad que presenta	Puntuación obtenida
Reconectados. La Tecnología no tiene edad	Fundación Telefónica	89,50
Proyecto SHARE (Alojamiento Sostenible para un Intercambio Regenerativo)	Ayuntamiento de Fuenlabrada	79,00

CREACIÓN DE NUEVO ÁMBITO PROYECTOS A FUTURO

Experiencia	Entidad que presenta	Ámbito	Puntuación obtenida
Red Integral para Mayores en Soledad	ACUMAFU	B. Participación Comunitaria	72,50
Cartas con Alma. Vínculos significativos para prevenir la soledad no deseada en personas mayores	AFA Valdemoro	A. Construcción de vínculos/ecosistemas de apoyo mutuo	70,25
Villalba Cuida: Dosificación segura y acompañada	Ayuntamiento de Collado Villalba	B. Participación Comunitaria	69,00
Voz a Mayor	Ayuntamiento de Galapagar	A. Construcción de vínculos/ecosistemas de apoyo mutuo	57,00

RESOLUCIÓN

DEFINITIVA

SERVICIO DE COORDINACIÓN DE LA RED DE ATENCIÓN A MAYORES EN SOLEDAD



A. CONSTRUCCIÓN DE VÍNCULOS



Con edad, sin soledad

Hospital Universitario Ramón y Cajal



Contigo

Fundación Senara



El arte como hilo para tejer comunidad

Fundación Grandes Amigos en Acción en colaboración con
Fundación de Amigos del Museo del Prado



Dirección General
de Atención al Mayor
y a la Dependencia

Comunidad
de Madrid

CONSEJERÍA DE FAMILIA,
JUVENTUD Y ASUNTOS SOCIALES

SERVICIO DE COORDINACIÓN DE LA RED DE ATENCIÓN A MAYORES EN SOLEDAD

CON EDAD, SIN SOLEDAD

Proyecto presentado como procedimiento integral hospitalario para detectar e intervenir la soledad no deseada. Mediante cribado con escala de tres ítems realizado por Enfermería de Continuidad Asistencial, identifica casos y deriva a recursos apropiados: Trabajo Social para soledad social o acompañamiento puntual para episodios transitorios. Coordina servicios asistenciales, primaria y sociales garantizando continuidad comunitaria. Desde octubre 2024, detectó 121 personas mayores, incluyendo 55 en protocolo de acompañamiento. Registra información en historia clínica facilitando seguimiento multidisciplinar. Colabora con AHURYC, EMT y asociaciones. Reconoce diferencias de género e interseccionalidad. Estrategias de empoderamiento incluyen escucha activa y actividades comunitarias. Busca mitigar efectos adversos previniendo reingresos hospitalarios.

**Puntuación
global**

79,75

**Criterio mejor
valorado:**

Impacto 9



CONTIGO

Proyecto intergeneracional desde 2019 que combate la soledad de personas mayores en dependencia mediante voluntariado juvenil (18-30 años). Desarrolla espacios de encuentro bidireccionales donde jóvenes aportan energía y perspectivas mientras mayores comparten sabiduría. Implementa el Modelo de Atención Integral Centrada en la Persona y utiliza "CUÉNTAME", un juego de cartas innovador para conversaciones significativas. Durante 2024, benefició 70 personas mayores y 61 voluntarios en cinco centros madrileños. Colabora con 40+ entidades y cuenta con apoyo europeo de JEM (Francia) vía Erasmus+. El proyecto empodera mayores como agentes de cambio, promoviendo consejos consultivos y cocreación de actividades. Busca construir comunidades inclusivas donde la edad sea puente, no barrera.

**Puntuación
global**

79.50

**Criterio mejor
valorado:**

Participación
Trabajo en Red
Sostenibilidad
Replicabilidad
Impacto
8.5



EL ARTE COMO HILO PARA TEJER COMUNIDAD

Proyecto presentado en conjunto con **Fundación de Amigos del Museo del Prado**

Iniciativa conjunta consolidada desde 2020, con 1.739 participaciones acumuladas y 1.739 beneficiarios directos, 2.608 indirectos. Propuesta híbrida e innovadora que integra tres modalidades complementarias y flexibles: visitas presenciales al Museo del Prado, cuadernillos didácticos "El Prado te acompaña" para residencias y centros de día, y grupo WhatsApp "Microrrelatos del Museo" para personas con movilidad reducida. Permite participación diversa e inclusiva según niveles de autonomía y conectividad digital. Utiliza arte como herramienta transformadora de intervención social, generando vínculos afectivos significativos, estimulando memoria y reforzando sentido de pertenencia comunitaria. Alianza intersectorial social-cultural poco habitual. Reduce brecha digital mediante acompañamiento personalizado, promoviendo envejecimiento activo, digno, participativo y conectado comunitariamente.

**Puntuación
global**

93.25

**Criterio mejor
valorado:**

Sostenibilidad e
Innovación
9.75

B. PARTICIPACIÓN COMUNITARIA



Respira Acompañado: Respirando Comunidad

Oximesa Nippón Gases



Vínculos vivos

Ayuntamiento de Galapagar



Comunidad de Madrid

Dirección General de Atención al Mayor y a la Dependencia

CONSEJERÍA DE FAMILIA, JUVENTUD Y ASUNTOS SOCIALES

SERVICIO DE COORDINACIÓN DE LA RED DE ATENCIÓN A MAYORES EN SOLEDAD

RESPIRA ACOMPAÑADO: RESPIRANDO COMUNIDAD

Proyecto que crea una red de mentoría entre personas mayores con experiencia en terapias respiratorias domiciliarias para acompañar a quienes inician tratamientos complejos. Busca reducir soledad no deseada mejorando adherencia terapéutica mediante vínculos significativos entre iguales. Incluye encuentros presenciales, llamadas, videos testimoniales y recursos digitales. Opera en 90 municipios de Madrid y 19 de otras comunidades. Transforma pacientes pasivos en agentes activos de cuidado, combatiendo edadismo y humanizando tratamientos domiciliarios. Modelo flexible, replicable y de bajo coste, extensible a otras patologías crónicas. Beneficia directamente 864 personas e indirectamente 432 familiares. Integra objetivos clínicos y emocionales desde enfoque bidireccional, donde mentores también se benefician generando sentido de utilidad y pertenencia comunitaria.

**Puntuación
global**

74.25

**Criterio mejor
valorado:**

Sostenibilidad
Replicabilidad
8.5



VÍNCULOS VIVOS

Proyecto dual: fortalecimiento asociación existente "La Posada" y grupos apoyo mutuo supervisados. Primera vertiente identifica, potencia e implementa mejoras en estructuras comunitarias lideradas por mayores de 65 años. Segunda crea grupos apoyo mutuo semanal con supervisión profesional mínima, transformando personas mayores en mentoras. Beneficia 150 asociados en estructuras comunitarias y 20 en grupos apoyo. Rompe intervenciones verticales apostando protagonismo mayor como agentes cambio. Enfoque género integral reconociendo asimetría demográfica mujeres viudas. Perspectiva interseccional desde facilitación grupal. Empoderamiento mediante formación directiva inclusiva. Replicable escalando grupos según necesidad percibida. Sostenibilidad garantizada colaboración municipal continua y convenio atención social.

**Puntuación
global**

58,25

**Criterio mejor
valorado:**

Replicabilidad 7
Transversalidad 7

C. TRANSFORMACIÓN DE IMAGINARIOS



Proyecto intergeneracional para la sensibilización sobre el edadismo y promoción del buen trato

Ayuntamiento de Coslada



En amor y compañía

Ayuntamiento de Alcobendas



Comunidad
de Madrid

Dirección General
de Atención al Mayor
y a la Dependencia

CONSEJERÍA DE FAMILIA,
JUVENTUD Y ASUNTOS SOCIALES

SERVICIO DE COORDINACIÓN DE LA RED DE ATENCIÓN A MAYORES EN SOLEDAD

PROYECTO INTERGENERACIONAL PARA LA SENSIBILIZACIÓN SOBRE EL EDADISMO Y PROMOCIÓN DEL BUEN TRATO

El proyecto combate la discriminación por edad mediante dos itinerarios paralelos de talleres con 56 jóvenes del IES Luis García Berlanga y 57 personas mayores de 60 años durante 9 meses. Las y los participantes reflexionaron sobre estereotipos y prejuicios edadistas, su impacto personal y social, y estrategias para combatirlos mediante comunicación no violenta, culminando en dos encuentros intergeneracionales donde diseñaron conjuntamente el eslogan "Contra el edadismo, sé tú mismo" y otros mensajes antiedadistas. El proyecto generó una campaña municipal de sensibilización con cartelería, exposición en el Centro de Mayores "La Rambla", mupis, publicidad en Metro, cuñas de radio y redes sociales, impactando indirectamente a los 83.424 habitantes de Coslada. El proyecto destaca por hacer protagonistas de la campaña a los propios participantes como creadores del mensaje, imagen y voz, promoviendo espacios de diálogo intergeneracional, empatía y cuestionamiento de prejuicios, con potencial de replicabilidad en otros centros escolares y municipios.

**Puntuación
global**

80.50

**Criterio mejor
valorado:**

Replicabilidad
9.5



EN AMOR Y COMPAÑÍA

El proyecto ha sido desarrollado durante los cursos 2023-2024 y 2024-2025 que atiende a 45 personas mayores en situación de soledad no deseada mediante talleres semanales de dos horas en centros de mayores, con sesiones participativas, lúdicas y variadas que incluyen comidas compartidas, salidas culturales, manualidades, juegos colaborativos, dinámicas de autoconocimiento, formación tecnológica en WhatsApp, entre otras. Con metodología centrada en la persona, escucha activa y adaptación continua, el proyecto utiliza el entorno urbano como recurso terapéutico para reconectar a las personas mayores con la ciudad y generar redes de apoyo mutuo que trascienden el espacio del taller. Coordinado por equipo multidisciplinar municipal, realiza detección mediante escalas estandarizadas ESTE II, incluye sensibilización ciudadana con programas de radio sobre soledad no deseada, y se financia mediante convenio con la Comunidad de Madrid que proporciona formación específica en detección y atención a la soledad, con continuidad garantizada en el proyecto municipal 2024-2027.

**Puntuación
global**

70.50

**Criterio mejor
valorado:**

Objetivos y metodología
Trabajo en Red
Sostenibilidad
8.0

D. INCLUSIÓN DIGITAL



Reconectados. La Tecnología no tiene edad

Fundación Telefónica



Proyecto SHARE (Alojamiento Sostenible para un Intercambio Regenerativo)

Ayuntamiento de Fuenlabrada



Comunidad de Madrid

Dirección General de Atención al Mayor y a la Dependencia

CONSEJERÍA DE FAMILIA, JUVENTUD Y ASUNTOS SOCIALES

SERVICIO DE COORDINACIÓN DE LA RED DE ATENCIÓN A MAYORES EN SOLEDAD

RECONNECTADOS. LA TECNOLOGÍA NO TIENE EDAD

Programa integral y gratuito para mejorar competencias digitales de personas mayores y su entorno mediante talleres presenciales, cursos online y recursos formativos. Según datos, solo el 42% de mayores de 75 años en España ha usado internet.

El programa ha beneficiado 82.643 personas mayores, 1.425 trabajadores y 3.146 familias entre 2023-2025, con tasa de finalización del 95% en formaciones presenciales y calificación 4,8/5.

Incluye innovación con talleres de realidad virtual y adaptación rural para municipios menores de 5.000 habitantes, buscando reducir brecha digital y la soledad.

**Puntuación
global**

89.50

**Criterio mejor
valorado:**

Objetivos y
metodología,
Sostenibilidad
9.75



PROYECTO SHARE

El proyecto es una innovadora iniciativa piloto que combate la soledad no deseada de 40 personas mayores mediante la rehabilitación de un antiguo colegio público convertido en 20 alojamientos comunitarios, donde los mayores ceden sus viviendas previas en alquiler asequible a 20 jóvenes menores de 35 años, creando un pacto intergeneracional basado en reciprocidad y solidaridad. Con metodología participativa (shadowing, entrevistas, grupos focales, talleres co-creativos, diseño colaborativo), el proyecto genera un ecosistema comunitario de apoyo mutuo que integra asociaciones vecinales, comercios, centros de mayores y Consejo de la Juventud, incluyendo mentorías intergeneracionales, talleres de saberes y 1.200 horas anuales de voluntariado juvenil. Financiado por European Urban Initiative y socios, busca reducir 70% la percepción de soledad en seis meses. Es altamente replicable (tres ciudades europeas lo están adaptando) y pretende convertirse en política pública municipal.

**Puntuación
global**

79.00

**Criterio mejor
valorado:**

Justificación de la
necesidad
Objetivos y
metodología
Participación
Innovación
Trabajo en Red
9.5



E. PROYECTOS A FUTURO



Creada a fin de apoyar a las entidades en su iniciativa



Red Integral para Mayores en Soledad

Asociación Cultural de Mayores de Fuenlabrada (ACUMAFU)



Cartas con Alma. Vínculos significativos para prevenir la soledad no deseada en personas mayores

Asociación de Familiares de Enfermos de Alzheimer y Parkinson de Valdemoro



Comunidad de Madrid

Dirección General de Atención al Mayor y a la Dependencia

CONSEJERÍA DE FAMILIA, JUVENTUD Y ASUNTOS SOCIALES

SERVICIO DE COORDINACIÓN DE LA RED DE ATENCIÓN A MAYORES EN SOLEDAD

RED INTEGRAL PARA MAYORES EN SOLEDAD

El proyecto crea una red coordinada por el Ayuntamiento que agrupa a entidades sociales, asociaciones, vecinos, empresas y comercios del municipio para combatir la soledad de personas mayores. Cada entidad participante se compromete a organizar al menos una actividad anual, garantizando un mínimo de una actividad mensual. Además, establece un servicio de voluntariado que ofrece atención inmediata a mayores que viven solos ante cualquier necesidad, coordinado mediante WhatsApp gestionado por el Ayuntamiento. Actualmente en marcha en Colmenar de Oreja y Belvís de Jarama, prevé alcanzar 4 municipios madrileños con 4.600 beneficiarios directos y 18.000 indirectos. El proyecto destaca por su innovación al aglutinar colectivos que antes trabajaban individualmente, promoviendo la colaboración global e intercambio intergeneracional, financiándose mediante empresas colaboradoras y subvenciones municipales, y siendo replicable en poblaciones menores de 50.000 habitantes o por barrios en ciudades mayores.

**Puntuación
global**

72.50

**Criterio mejor
valorado:**

Trabajo en Red
9.5

CARTAS CON ALMA. VÍNCULOS SIGNIFICATIVOS PARA PREVENIR LA SOLEDAD NO DESEADA EN PERSONAS MAYORES

Es un proyecto piloto, que fomenta vínculos afectivos entre 10 personas con párkinson y deterioro cognitivo leve mediante intercambio de cartas escritas a mano usando buzones físicos en las salas de actividades, sin intercambio de direcciones para garantizar seguridad. Innovador por recuperar la escritura manual como herramienta terapéutica no tecnológica que estimula funciones cognitivas, permite expresión emocional íntima y crea una red interna de apoyo mutuo horizontal entre iguales sin voluntariado externo, con opción de anonimato inicial que aumenta expectativa y apertura emocional. Con acompañamiento de psicóloga, terapeuta ocupacional y trabajadora social, evaluación pre-post mediante escalas de soledad, bajo coste con materiales básicos propios y alta adaptabilidad, el proyecto prevé convertirse en actividad permanente y expandirse a familiares, otras entidades o programas intergeneracionales con centros educativos si los resultados son positivos.

**Puntuación
global**

70.25

**Criterio mejor
valorado:**

Sostenibilidad
9.5

