



UNIDAD CENTRAL DE RADIODIAGNÓSTICO 2015

Índice

Presentación	3
Zona de Influencia	4
Marco geográfico	4
Organigrama	11
Recursos Humanos	12
Recursos Materiales	13
Actividad Asistencial.....	15
Actividad Global Ucr	15
Actividad Por Servicios	16
Calidad e información y atención al paciente	22
Calidad	22
Comisiones clínicas	22
Información y Atención al Paciente	23
Reclamaciones.....	23
Continuidad Asistencial.....	23
Pruebas solicitadas desde Atención Primaria	23
Docencia y formación continuada	24
Docencia	24
Formación Continuada	24
Investigación	27
Proyectos de investigación	28
Gestión económica.....	30
Financiación	30
Facturación a terceros	30

Presentación

La Unidad Central de Radiodiagnóstico ha cumplido su octavo año de funcionamiento consolidando su actividad, y logrando importantes avances en el ámbito de la formación y la calidad.

En términos de actividad, la UCR realizó en 2015, 47.687 resonancias magnéticas, 128.250 ecografías, 561.219 radiografías, 19.366 mamografías y 65.811 escáners, entre otras modalidades. El resultado conjunto son 864.294 pruebas diagnósticas, un 1,14% más que en el año anterior.

El proceso de mejora continua que arrancamos en 2013, nos llevó a certificar en 2014 nuestra organización bajo los estándares de calidad de la Norma ISO 9001:2008, un hito importante para la UCR que nos permite avanzar en la mejora de los servicios que prestamos a nuestros pacientes así como objetivar la calidad que prestamos. En 2015, además de haber superado el proceso de recertificación en dicha norma, hemos iniciado el camino para acreditar a la organización en el sello de excelencia +300 del modelo EFQM, cuya acreditación está prevista para comienzos de 2016. Agradezco desde estas líneas el trabajo de todos los profesionales que han participado en este proceso por su tiempo y las ideas que han ido aportando, claves para la mejora de la organización.

Desde el punto de vista formativo y docente, hay que destacar el importante esfuerzo que se sigue haciendo y el compromiso que hay con la formación de nuestros propios profesionales. Así, a lo largo de 2015, se han llevado a cabo labores formativas puramente asistenciales para un 8% más de profesionales que en 2014.

Por su parte, el esfuerzo investigador de nuestros profesionales queda patente con el incremento del 20% en el total de publicaciones, comunicaciones, posters y ponencias tanto nacionales como internacionales de 2015 frente a los de 2014.

Adicionalmente, y con el fin de dar cumplimiento a los objetivos de transparencia que establece la Ley 19/2013, de 9 de diciembre, de transparencia, acceso a la información pública y buen gobierno, la UCR ha puesto en marcha su portal de transparencia.

Para finalizar, destacar que un año más, la profesionalidad y el trabajo de nuestros profesionales, hace que la Unidad Central de Radiodiagnóstico vaya alcanzando los objetivos que se han ido estableciendo. Los resultados de ocho años de funcionamiento de la UCR ponen de manifiesto que la gestión conjunta de los servicios de radiología en red, con soporte tecnológico de altas prestaciones, es una alternativa a los sistemas tradicionales válida desde el punto de vista asistencial, económico y científico. Gracias desde estas líneas a todos los que trabajáis para hacerlo posible.

Dra. Dña. Marisa García González

Directora Gerente

Zona de Influencia

Marco geográfico

Hospital Infanta Sofia

El Hospital Infanta Sofia cuenta con un edificio de 84.290 m² construidos, de los cuales el Servicio de Radiología de la UCR abarca 3.300m², esto es una tasa de ocupación del 3,92%.

El Hospital Infanta Sofía que está ubicado en San Sebastián de Los Reyes y atiende a más de 306.000 habitantes que viven en los siguientes 53 municipios de la zona norte: La Acebeda, Alameda del Valle, Alcobendas, Algete, El Atazar, El Berrueco, Berzosa del Lozoya, Braojos de la Sierra, Buitrago de Lozoya, Cabanillas de la Sierra; La Cabrera, Canencia, Cervera de Buitrago, Cobeña, Fuente el Saz de Jarama, Garganta de los Montes, Gargantilla del Lozoya, Gascones, La Hiruela, Horcajo de la Sierra, Horcajuelo de la Sierra, Lozoya, Lozoyuela-Navas-Sieteiglesias, Madarcos, El Molar, El Montejo de la Sierra, Navarredonda, Paracuellos de Jarama, Patones, Pedrezuela, Pinilla del Valle, Piñuecar, Prádena del Rincón, Puebla de la Sierra, Puentes Viejas, Rascafría, Redueña, Ribatejada, Robledillo de la Jara, Robregordo, San Agustín de Guadalix, San Sebastián de los Reyes, Serna del Monte, Serranillos del Valle, Somosierra, Talamanca de Jarama, Torrelaguna, Torremocha de Jarama, Valdemanco, Valdeolmos-Alalpardo, Valdepiélagos, Valdetorres de Jarama, El Vellón, Venturada y Villavieja del Lozoya.

Hospital Infanta Leonor

El Hospital Infanta Leonor cuenta con un edificio de 74.364m² construidos, de los cuales el Servicio de Radiología de la UCR abarca 3.300m², esto es una tasa de ocupación del 4,44%.

Los 325.000 vecinos de los distritos Villa y Puente de Vallecas de Madrid capital están asignados al Hospital Infanta Leonor.

Hospital del Henares

El Hospital del Henares cuenta con un edificio de 58.149m² construidos, de los cuales el Servicio de Radiología de la UCR abarca 2.250m², esto es una tasa de ocupación del 3,87%.

Del Hospital del Henares tiene una población asignada 170.000 habitantes de los municipios de Coslada, San Fernando de Henares, Mejorada del Campo, Loeches, Daganzo y Velilla de San Antonio, que libremente lo elijan.

Desde Julio de 2011 presta asistencia especializada a través del Centro de Especialidades Jaime Vera.

Hospital Infanta Cristina

El Hospital Infanta Cristina cuenta con un edificio de 56.811m² construidos, de los cuales el Servicio de Radiología de la UCR abarca 2.400m², esto es una tasa de ocupación del 4,22%.

La población asignada asciende a 160.000 habitantes de las poblaciones de Parla, Torrejón de Velasco, Torrejón de la Calzada, Batres, Cubas de la Sagra, Casarrubuelos, Serranillos del Valle y Griñón.

Desde Febrero de 2011 presta asistencia especializada a los habitantes de las poblaciones de atención primaria que eran atendidos por el Centro de Especialidades Isabel II.

Hospital del Sureste

El Hospital del Sureste cuenta con un edificio de 43.000m² construidos, de los cuales el Servicio de Radiología de la UCR abarca 1.650m², esto es una tasa de ocupación del 3,84%.

La población asignada asciende a 150.000 madrileños -de Arganda del Rey, Rivas Vaciamadrid, Villarejo de Salvanes, Morata de Tajuña, Nuevo Batzán, Villar del Olmo, Campo Real, Perales de Tajuña, Tielmes, Valdilecha, Fuentidueña del Tajo, Carabaña, Belmonte del Tajo, Estremera, Orusco de Tajuña, Villamanrique de Tajo, Valdaracete, Brea de Tajo, Ambite, Pozuelo del Rey y Olmeda de las Fuentes.

Desde mediados de 2013 presta asistencia especializada a los habitantes de las poblaciones de referencia de atención primaria.

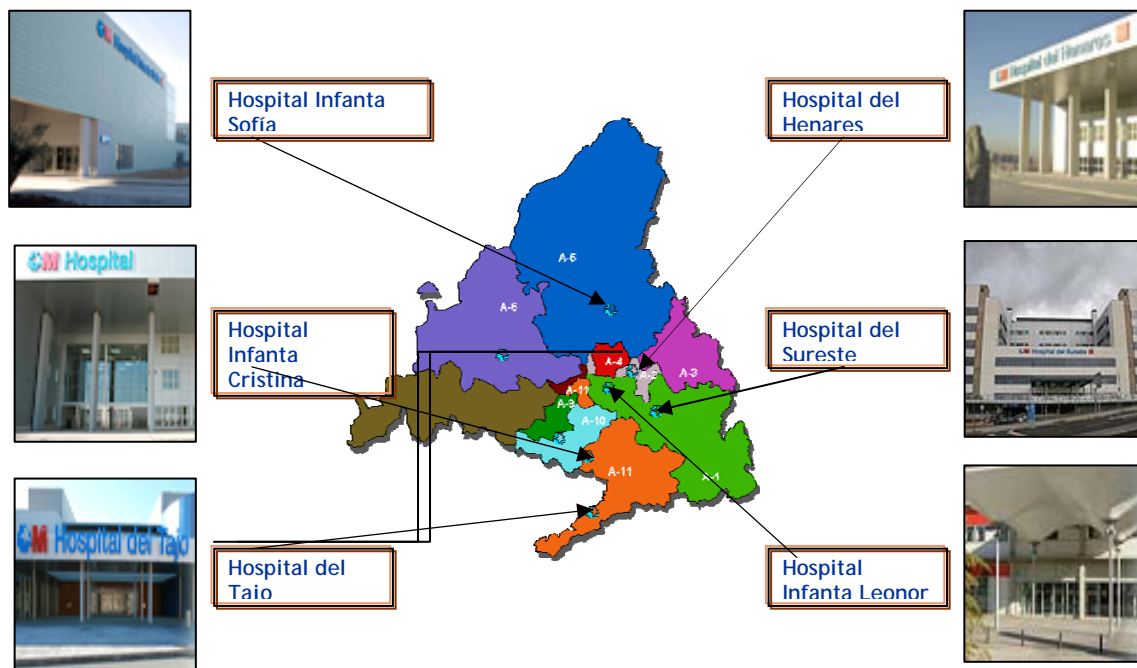
Hospital del Tajo

El Hospital del Tajo cuenta con un edificio de 42.300m² construidos, de los cuales el Servicio de Radiología de la UCR abarca 1.432m², esto es una tasa de ocupación del 3,39%.

Da atención sanitaria especializada a los 74.000 vecinos de Aranjuez, Colmenar de Oreja, Valdelaguna, Villaconejos y Chinchon.

Desde mediados de 2013 presta asistencia especializada a los habitantes de las poblaciones de referencia de atención primaria.

Mapa de los Hospitales:



Accesos

En metro y tren

Hospital Infanta Sofía (S. S. Reyes)	Línea 10. Parada Hospital Infanta Sofía
Hospital Infanta Leonor (Madrid)	Línea 1. Parada Estación Sierra de Guadalupe
Hospital del Henares (Coslada)	Línea 7-Las Musas. Parada Hospital del Henares Tren de cercanías C-1, C-2 y C-7 (Colmenar Viejo-Atocha-Alcalá de Henares-Guadalajara), con dos estaciones: <ul style="list-style-type: none"> - Coslada - San Fernando (En el Bº de la Estación de Coslada)
Hospital del Sureste (Arganda del Rey)	Línea 9: Estación de Arganda del Rey (zona B3). De ahí, aproximadamente 15 minutos a pie o trasbordo línea urbana 2.
Hospital del Tajo (Aranjuez)	Cercanías: Línea C3 Atocha-Aranjuez. Desde la estación la línea urbana 4 de Aranjuez.
Hospital Infanta Cristina (Parla)	Cercanías: línea C4 Renfe (Chamartín-N. Ministerios-Sol-Atocha-Parla), Desde la estación de ferrocarril de Parla al Hospital hay 3 kms., por lo que habrá que coger un autobús urbano. Líneas C1, C2 y C3.

En autobús

Hospital Infanta Sofía (S. S. Reyes)	Interurbanas: Líneas: 152C, 161, 166, 171, 180, 211, N103. Urbanas: Línea L-7 Líneas de los Municipios zona Norte: 190, 191, 193, 194, 195, 196, 197 y 199
Hospital Infanta Leonor (Madrid)	Líneas 54, 63, 103, 130, 142, 143, 145, E Línea H1 (Sierra de Guadalupe-H Infanta Leonor)
Hospital del Henares (Coslada)	Urbanas: Líneas U1, U2. Interurbanas: Líneas 280, 281, 828, 283, 284, 285, 286, 287, 288, 289, 822 Nocturna: Línea 203
Hospital del Sureste (Arganda del Rey)	Líneas urbanas: 2 y 4 Líneas interurbanas: 338, 350, 321, 313A, 322,

Hospital del Tajo (Aranjuez)	<p>Línea de autobús urbana 4 de Aranjuez: desde el día 25 de febrero de 2008 se amplía prolongándola hasta la estación de RENFE.</p> <p>Villaconejos, Chinchón, Colmenar de Oreja y Valdelaguna, la conexión se realiza a través de la línea 430.</p> <p>Aranjuez-Villarejo de Salvanés, transbordando con la línea urbana 4 de Aranjuez.</p>
Hospital Infanta Cristina (Parla)	<p>Autobuses interurbanos con destino al hospital:</p> <p>Línea 460: Madrid (Pza. Elíptica) – Parla (Hospital) – Batres.</p> <p>Línea 463: Madrid (Pza. Elíptica) – Parla (Hospital) – Torrejón de la Calzada.</p> <p>Línea 466: Parla – Valdemoro</p> <p>Las siguientes líneas pasan por Parla pero no llegan al hospital: 402, 418, 461, 462, 464, 465, 469, y 471</p>

En coche

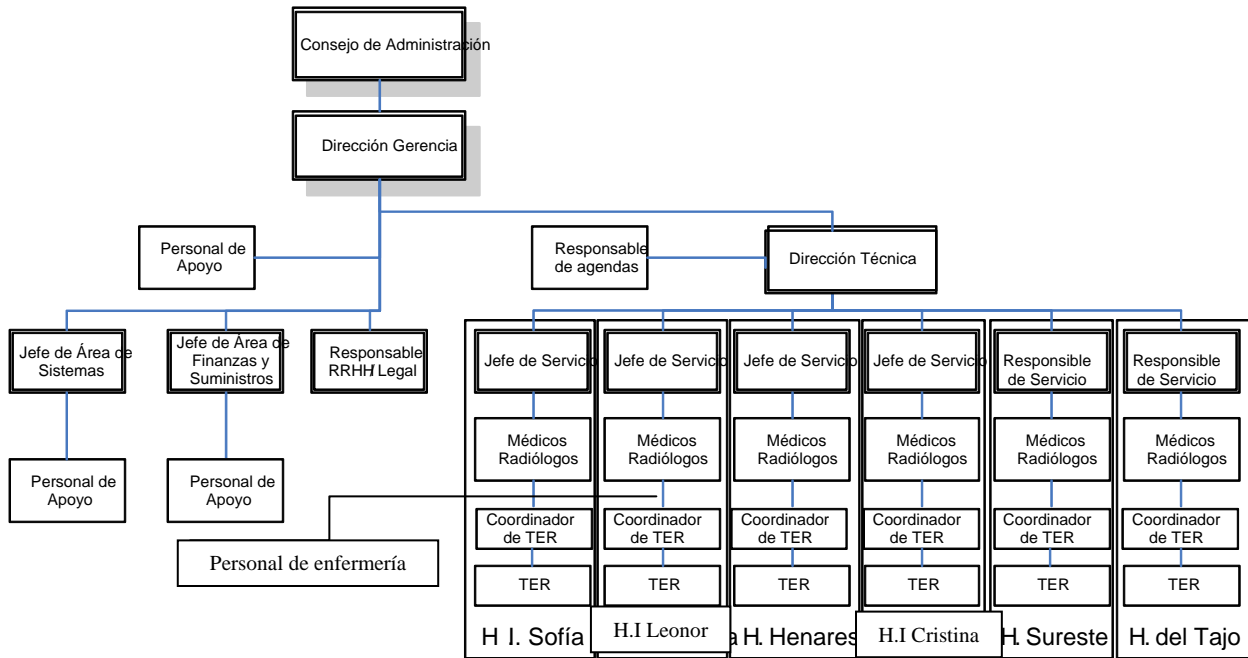
Hospital Infanta Sofía (S. S. Reyes)	<p>En dirección Madrid-Burgos: A-1 (salida km 20)</p> <p>En dirección Burgos-Madrid: A-1 (salida km 24) Algete -San Sebastián de Los Reyes</p>
Hospital Infanta Leonor (Madrid)	<p>A3 carretera de Valencia, salida en vía de servicio: Vallecas, Valdebernardo, Vicálvaro</p>
Hospital del Henares (Coslada)	<p>Autovía de Barcelona A-2: salida 15 y 16</p> <p>Autopista M-40: salidas 10, 9A y 9B</p> <p>Autopista M-45: Salidas 25 y 27</p> <p>Autopista M-21: Salidas 3 y 6</p> <p>Autopista de peaje R-3: Salida 3</p>
Hospital del Sureste (Arganda del Rey)	<p>Autovía de Valencia A-3: Salida 25</p>
Hospital del Tajo (Aranjuez)	<p>Autovía de Andalucía A-4: Salida Aranjuez Norte</p>
Hospital Infanta Cristina (Parla)	<p>El Hospital Infanta Cristina se sitúa en la margen izquierda de la Autovía A-42 (de Madrid a Toledo). Salida 24 (Parla Sur)</p>

Estructura de la población asignada:

La Unidad Central de Radiodiagnóstico presta el servicio de radiodiagnóstico a más de un millón cien mil pacientes, con la siguiente distribución por tramos de edad y centros.

	0 a 2	3 a 6	7 a 13	14 a 64	>= 65	TOTAL
H. I. Leonor (Vallecas)	8.790	12.404	20.447	229.361	54.295	325.297
H. I. Sofía (Norte)	10.938	14.940	22.945	224.718	32.860	306.401
H. Henares	5.081	6.565	10.818	126.772	13.142	162.378
H. I. Cristina (Parla)	4.940	6.113	8.868	98.444	10.084	128.449
H. Sureste (Arganda)	5.727	7.617	12.054	110.918	14.103	150.419
H. Tajo	2.357	3.139	4.898	48.203	10.253	68.850
Total	37.833	50.778	80.030	838.416	134.737	1.141.794

Organigrama



Recursos Humanos

CATEGORÍA PROFESIONAL	AÑOS	
	2014	2015
EQUIPO DIRECTIVO		
Director Gerente	1	1
Director Técnico	1	1
Responsable Económico-Financiero	1	1
Responsable de Sistemas	1	1
Responsable de Recursos Humanos y Legal	1	1
Jefes de servicio		
Jefes de servicio	4	4
Facultativos Especialistas en Radiodiagnóstico	69	69
Enfermeras		
Enfermeras	3	3
Coordinador de Técnicos	6	6
Técnicos especialistas	151	151
Función administrativa		
Función administrativa	8	8
TOTAL	246	246

Recursos Materiales

RECURSOS MATERIALES	2014	2015
Diagnósticos por imagen		
Mamógrafos	7	7
Tomografía Computerizada	6	6
R.M.	7	7
Rx Vasculas	2	2
Ecógrafos en RX	48	48
Densitómetros	2	2
Convencional de Rx	41	41
Telemando Rx	6	6

Ver detalle cuadro adjunto

Dotación inicial equipamiento

	H. Henares	H. I. Sofía	H. Parla	H. Tajo	H. Sureste	H. Vallecas	TOTAL
Equipo RX mesa	2	3	2	1	2	3	13
Equipo RX vertical	1	2	1		1	2	7
Equipo RX mesa y vertical	1	2	1	1	1	2	8
Equipo Mamógrafo	1	1	1	1	1	2	7
Equipo Telemando	1	1	1	1	1	1	6
Equipo Radioquirúrgico	2	3	2	1	2	3	13
Equipo .Ortopantomógrafo/Densi		1				2	3
Equipo Unidad RC	1	1	1	1	1	1	6
Equipo S. multifuncional		1				1	2
Equipo Ecógrafo altas		1				1	2
Equipo Ecógrafo medias	4	5	4	4	4	5	26
Equipo Ecógrafo portátil	1	1	1	1	1	1	6
Equipo Portátil RX	2	2	2	2	2	2	12
Equipo RM 1,5 teslas	1	1	1	1	1	1	6
Equipo TC Multicorte	1	1	1	1	1	1	6
	18	25	18	15	18	27	123

Desde Octubre de 2011 el servicio de radiodiagnóstico del Hospital Infanta Sofía cuenta con una Resonancia Magnética más.

Actividad Asistencial

Actividad Global UCR

ACTIVIDAD	2014	2015
Ecografías	120.163	128.250
Resonancia Magnética	47.879	47.687
Mamografías	19.446	19.366
Tomografía Computerizada	64.728	65.811
Urografía/ fluoroscopia/ Intervencionismo	14.740	14.820
Radiología Convencional	551.080	561.219
Densitometría	12.649	12.844
Otras (Copias electrónicas)	14.511	14.297
TOTAL	854.542	864.294

Actividad Por Servicios

Hospital Infanta Sofia

ACTIVIDAD	2014	2015
Ecografías	27.522	28.527
Resonancia Magnética	12.778	12.973
Mamografías	6.016	5.827
Tomografía Computerizada	15.530	15.840
Urografía/ fluoroscopia/ Intervencionismo	4.643	4.850
Radiología Convencional	140.376	140.094
Densitometría	4.326	4.178
Otras (Copias electrónicas)	4.099	3.828
TOTAL	215.290	216.117

Hospital Infanta Leonor

ACTIVIDAD	2014	2015
Ecografías	24.190	24.322
Resonancia Magnética	8.912	9.531
Mamografías	2.713	2.894
Tomografía Computerizada	14.438	14.764
Urografía/ fluoroscopia/ Intervencionismo	3.633	3.728
Radiología Convencional	97.477	99.876
Densitometría	2.067	2.320
Otras (Copias electrónicas)	2.691	2.845
TOTAL	156.121	160.280

Hospital del Henares

ACTIVIDAD	2014	2015
Ecografías	24.949	24.479
Resonancia Magnética	7.153	6.946
Mamografías	2.953	2.978
Tomografía Computerizada	10.203	10.360
Urografía/ fluoroscopia/ Intervencionismo	1.665	1.769
Radiología Convencional	101.948	102.077
Densitometría	1.997	1.884
Otras (Copias electrónicas)	2.357	2.144
TOTAL	153.225	152.637

Hospital Infanta Cristina

ACTIVIDAD	2014	2015
Ecografías	16.800	16.901
Resonancia Magnética	7.014	6.574
Mamografías	3.234	3.499
Tomografía Computerizada	10.299	10.657
Urografía/ fluoroscopia/ Intervencionismo	1.902	1.769
Radiología Convencional	77.103	81.037
Densitometría	1.205	1.185
Otras (Copias electrónicas)	1.528	1.604
TOTAL	119.085	123.226

Hospital del Sureste

ACTIVIDAD	2014	2015
Ecografías	21.471	19.908
Resonancia Magnética	7.407	6.710
Mamografías	2.588	2.381
Tomografía Computerizada	8.271	7.938
Urografía/ fluoroscopia/ Intervencionismo	1.523	1.408
Radiología Convencional	76.690	76.454
Densitometría	1.781	2.058
Otras (Copias electrónicas)	2.099	2.110
TOTAL	121.830	118.967

Hospital del Tajo

ACTIVIDAD	2014	2015
Ecografías	14.577	14.113
Resonancia Magnética	4.615	4953
Mamografías	1.942	1787
Tomografía Computerizada	5.987	6252
Urografía/ fluoroscopia/ Intervencionismo	1.374	1296
Radiología Convencional	57.486	61681
Densitometría	1.273	1219
Otras (Copias electrónicas)	1.737	1766
TOTAL	88.991	93.067

Calidad e información y atención al paciente

Calidad

En 2015 se han alcanzado los siguientes hitos:

Primer semestre de 2015:

- Puesta en marcha de un procedimiento de gestión de riesgo radiológico dirigido al paciente
- Autoevaluación completa de la organización que identifique puntos fuertes y áreas de mejora basado en:
 - Las necesidades y expectativas de los Grupos de Interés.
 - La información interna de capacidades y rendimientos.
- Plan de mejora: motor del cambio, basado en los resultados de la autoevaluación.

Segundo semestre de 2015:

- Elaboración de un Plan estratégico (PE 2016-2019) sustentado en los resultados de la Autoevaluación y el Plan de mejora.

Comisiones clínicas

Nombre comisión	Nº Integrantes
Comité de Mama	7
Comité de Torax	7
Comité de Neurorradiología	7
Comité Osteoarticular	7

Información y Atención al Paciente

Reclamaciones

Presentadas	Contestadas en menos de 30 días	Contestadas en más de 30 días
454	403	51

Continuidad Asistencial

Pruebas solicitadas desde Atención Primaria

ACTIVIDAD	Nº PRUEBAS	% TOTAL
Ecografías	41.243	28%
Resonancia Magnética	1.454	1%
Mamografías	3.768	3%
Tomografía Computerizada	1.301	1%
Urografía/ fluoroscopia/ Intervencionismo	199	0%
Radiología Convencional	97.287	65%
Densitometría	2.720	2%
Otras (Copias electrónicas)	772	1%
TOTAL	148.744	100%

Docencia y formación continuada

Docencia

Convenio Marco de colaboración entre la UCR y la fundación FIDES, entidad promotora de la Universidad Francisco de Vitoria y el Centro de Estudios Tecnológicos y Sociales (CETYS) Francisco de Vitoria para la impartición del Ciclo formativo de Grado Superior de Técnico en Imagen para el Diagnóstico, compuesto por un grupo de 30 alumnos.

Colaboración en la formación docente en el grado de medicina con la Universidad Francisco de Vitoria y la Universidad Europea de Madrid para que los alumnos del Grado en Medicina realicen estancias prácticas en la UCR.

Colaboración en las prácticas de alumnos en la formación en centros de trabajo (FCT) del Ciclo formativo de Grado Superior de Técnico en Imagen para el Diagnóstico con los siguientes centros:

- Instituto de Enseñanza Secundaria San Juan de Dios
- Universidad Europea de Madrid
- Centro de Estudios del Mediterráneo
- Colegio Camino Real SRL

Formación Continuada

CURSO DE FORMACIÓN	Nº HORAS	Nº ASISTENTES
Curso Resucitación cardiopulmonar y DESA	15	14
Curso de operador en instalaciones radiológicas (Xafex)	25	1
Curso básico en PRL para delegados de prevención de la UCR	50	4
Curso de prevención de riesgos para profesionales de nueva incorporación	1	19
Curso Básico de Recurso Preventivo	55	12
Taller de espalda para equipo de Gestión	2	8
Curso SIEMENS. Aplicativo para gestión de averías y mantenimiento.	5	7
Curso de Gestión de Equipos. Fase II	42	12
Curso en actualización en imagen mamaria	7	2

Curso de Radiología musculo esquelética urgente y preferente	20	2
Curso de diagnóstico por la imagen e intervencionismo en la mama	14	2

Sesiones Clínicas de Radiodiagnóstico: sesiones clínicas diarias de 45 minutos de duración con asistencia de los radiólogos adjuntos en cada servicio.

Sesiones de los Técnicos Especialistas en Radiodiagnóstico (TER) del Servicio: sesión mensual de una hora con asistencia de todos los TER y radiólogos adjuntos del Servicio.

Sesiones Clínicas semanales o quincenales de los Radiólogos con los clínicos de los distintos comités y subcomités de tumores de mama, de otorrinolaringología, de neumología y torax, de cirugía, de ginecología, de urología, de digestivo, neurología de los Hospitales Infanta Sofía, Infanta Leonor, Infanta Cristina, del Henares, del Sureste, del Tajo.

PUBLICACIONES
Case 224: Cardiac Involvement in Erdheim-Chester Disease. Revista Radiology. 2015. Volumen 277(3). Página 916-921- DOI 10.1148/radiol.2015131751
Case 224. Radiologic Journalism RSNA.2015. Volumen 276. Página 606-608. DOI http://dx.doi.org/10.1148/radiol.2015131672
Valoración radiológica del anticonceptivo permanente de inserción histeroscópica Essure. Revista Radiología. 2015. Volumen 57 (3). Página 193-200

COMUNICACIONES Y POSTERS INTERNACIONALES

Radiological Case Database of European Society of Radiology EURORADS, Viena. Marzo. 2015.

- Diffuse villous hyperplasia of choroid plexus: a review
- Pleomorphic xanthoastrocytoma with anaplastia features in a child
- Leptomeningeal cyst in an adult; a rare incidental finding
- Pseudoaneurysm of the internal carotid artery: a late complication of otomastoiditis

27th European Congress of Radiology. Viena. Marzo. 2015.

- Thyroid nodules, when to perform a fine needle aspiration
- Cranial nerves pathology
- Well-circumscribed breast carcinoma. Keys to face the challenge of malignant tumors with a benign appearance
- MIRC-chat for radiographers. Creating an educational tool with MIRC teaching file system.
- Fat-containing lesions in Central Nervous System
- Beyond the femoroacetabular impingement: other atypical causes of hip impingement
- In&out. Small bowel obstruction. Pictorial review of imaging findings

Scientific Annual Meeting Management in Radiology (MIR). Barcelona. Octubre 2015

- The role of employee representatives in a Radiological Public Company in Spain. A four-year experience, from the foundation until now
- Advantages and obstacles for a prior review of the clinical conditions in radiological examinations.

101th Scientific Assembly and Annual Meeting. RSNA. Chicago. Noviembre 2015

- A Radiological Overview of Knee Arthroplasty. Practical Keys in the Assessment of Knee Replacement. **Certificado de Mérito.**
- Correlation of MR Imaging with Predictive Pathologic Models of Response after Neoadjuvant Therapy in Different Subtypes of Locally Advanced Breast Cancer. A Radiopathologic Review of Standard Concepts, Usefulness and Limitations. **Certificado de Mérito.**
- False-friends in Breast Imaging. A Quiz Presenting the Challenge of Benign-looking Malignant Lesions. **Certificado de Mérito.**
- Radiologic-pathologic Discordances in Core Biopsy. Working Hand-in-Hand with the Pathologist in Order to Improve Performance.
- Papillary lesions of the breast: A Radiopathological Pictorial Review and Diagnostic Work-up.

- Imaging the Achilles tendon. A pictorial review **Certificado de Mérito.**
- Do Not Look at the Breast Only: Extramammary Incidental Findings on Breast MRI.
- Femoroacetabular and Other Atypical Forms of Hip Impingement: New Concepts and Spectrum of Imaging Findings.
- Conventional x-ray dose analysis in pediatrics patients in different hospital using a centralized electronic platform.

COMUNICACIONES Y PONENCIAS A CONGRESOS Y CURSOS NACIONALES

37 Congreso de la Sociedad Española de Endocrinología Pediátrica. Valencia. Mayo 2015.

- Hiperplasia del timo asociada a enfermedad de graves.

2 Congreso Español de la Mama. Madrid. Octubre 2015

- Evaluación de respuesta a tratamiento neoadyuvante. Propuesta de informe estructurado de RM y anatomía patológica con correlación radiopatológica.
- Fascitis nodular axilar: a proposito de un caso.

15 Congreso Nacional de la Sociedad Española de Oncología Médica SEOM. Madrid. Octubre 2015

- Tratamiento neoadyuvante en cáncer de mama: correlación radiopatológica.

Jornada de Aplicación Clínica de la Punción Aspiración con Aguja Fina (PAAF). Organizado por el Servicio de AP del Hospital Universitario Infanta Leonor.

- Mesa Redonda: ¿Qué nos piden los clínicos? PAAF de mama 29 junio 2015.

Investigación

Proyectos de investigación

LINEAS DE INVESTIGACIÓN
<p>Ensayos clínicos con el Servicio de hematología del Hospital Universitario Infanta Leonor:</p> <ul style="list-style-type: none"> • GP13-301 • CNTO328SMM2001 • HELIOS (PCI32765CLL3001) • RAY (PCI32765MCL3001) • SHINE (PCI32765MCL3002) • CELLTRION
<p>Participación en el ensayo Clínico con código de protocolo CNTO328SMM2001 titulado: “Estudio fase 2, aleatorizado, doble ciego, controlado con placebo y multicéntrico de siltuximab (anticuerpo monoclonal anti-IL-6) en sujetos con Mieloma Múltiple Quiescente de alto riesgo” cuyo Promotor es Janssen Cilag International N.V., legalmente representado en España por Janssen-Cilag, S.A.</p>
<p>Participación en el ensayo Clínico con código de protocolo PCI-32765MCL3002 titulado: “Estudio fase 3, aleatorizado, doble ciego, controlado con placebo del inhibidor de la Tirosina Quinasa de Bruton (BTK), PCI-32765 (Ibrutinib), en combinación con Bendamustina y Rituximab (BR) en sujetos con Linfoma de Células del Manto de nuevo diagnóstico” cuyo Promotor es Janssen Cilag International N.V., legalmente representado en España por Janssen-Cilag, S.A.</p>
<p>Participación en el ensayo Clínico con código de protocolo PCI-32765CLL3001 titulado: “Estudio fase 3, aleatorizado, doble ciego, controlado con placebo, de Ibrutinib, un inhibidor de la Tirosina Quinasa de Bruton (BTK), en combinación con Bendamustina y Rituximab (BR) en sujetos con Leucemia Linfocítica Crónica/Linfoma Linfocítico de Células Pequeñas en recaída o refractario” cuyo Promotor es Janssen Cilag International N.V., legalmente representado en España por Janssen-Cilag, S.A.</p>

Correlación de ventriculomegalia cerebral Fetal con RM y Ultrasonidos.

Valoración de colesteatoma operado con secuencia de difusión de 1000, 500 y propeler en RM

Gestión económica

Financiación

Capítulo I - Personal	
Gastos sin cuotas	8.923.500 euros
Cuotas Seguridad Social	2.577.533 euros
TOTAL CAPÍTULO I	11.501.033 euros
Capítulo II -Gastos Corrientes	
Aprovisionamientos	3.234.902 euros
Otros gastos de explotación	2.035.188 euros
TOTAL CAPÍTULO II	5.270.090 euros
Inversiones	
Plan de necesidades	
Obras	
Planes de Montaje	
Centros de Especialidades Periféricos	
Alta Tecnología	
TOTAL INVERSIONES	119.585 euros
TOTAL GENERAL	16.890.708 euros

Facturación a terceros

	FACTURADO	COBRADO
TOTAL	18.134.968 euros	15.270.457 euros