



**Instituto Psiquiátrico Servicios de
Salud Mental José Germain**

MEMORIA 2015

CONSEJERÍA DE SANIDAD
VICECONSEJERÍA DE ASISTENCIA SANITARIA

Coordina:
Secretaría General del Servicio Madrileño de Salud

© **Comunidad de Madrid**
Edita: Servicio Madrileño de Salud

Edición electrónica
Edición: 5/2016

Publicado en España – Published in Spain

Índice

Presentación	4
Zona de Influencia	6
Marco geográfico	6
Organigrama	10
Recursos Humanos	11
Recursos Materiales	12
Cartera de Servicios	13
Actividad Asistencial	14
Hospitalización	14
Consultas Externas	14
Casuística (CMBD)	15
Calidad	16
Objetivos institucionales de calidad	16
Comisiones clínicas	17
Otras actuaciones	17
Información y Atención al Paciente	18
Objetivos institucionales de información y atención al paciente	18
Reclamaciones	18
Docencia y formación continuada	20
Formación Pregrado	25
Formación Continuada	26
Investigación	28
Proyectos de investigación	28
Publicaciones científicas	28
Gestión económica	29
Obligaciones Reconocidas	29
Farmacia	29
Otras actividades del hospital	30

Presentación

Tenemos el placer de presentar la memoria del Instituto Psiquiátrico José Germain del año 2015. En ella pretendemos reflejar nuestro compromiso en la Atención a la Salud Mental del Municipio de Leganés (187.000 habitantes), así como con la población de la que es referente en su programa de rehabilitación y atención del trastorno mental grave (1.304.000 habitantes).

En el año 2015 se han venido consolidando muchas de las líneas de acción que habían sido configuradas en años anteriores. Queremos constatar el enorme avance realizado en la Gestión por Procesos en el Instituto. En este sentido tiene una mención especial la certificación del Sistema de Gestión Integrada. Este recoge los cinco procesos ya certificados en años pasados conforme a la norma ISO 9001:2008, certificación de Gestión Ambiental conforme a la norma ISO 14.001:2004 y, también, la certificación del Sistema de Gestión de Riesgos Sanitarios para la seguridad del paciente conforme a la norma UNE 179.003:2013. La certificación en esta última norma, surge de nuestro compromiso por prestar una asistencia de calidad y segura en una población altamente vulnerable, como es el paciente con Trastorno Mental.

Persiguiendo siempre poner la usuario en el centro de nuestra labor asistencial hemos organizado también las Primeras Jornadas de Calidad Percibida en el Instituto orientadas conocer la opinión de los usuarios y familias sobre la atención prestada en el mismo.

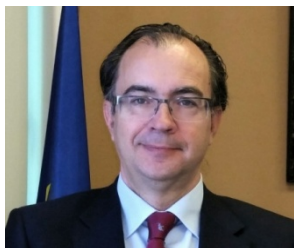
Ha tenido una amplia difusión y reconocimiento, creada en ejercicios pasados, la figura del médico consultor en Atención Primaria, cuyos fines han sido mejorar la accesibilidad al tratamiento en salud mental y también la integración de las redes de salud mental y de primaria.

La docencia es tradicionalmente uno de los pilares relevantes de nuestro Instituto, en concreto la Unidad Docente Multiprofesional, formando futuros

Psiquiatras, Enfermeros de Salud Mental y Psicólogos Clínicos. Asimismo tenemos diversos convenios de colaboración para la formación de pregrado en las diversas disciplinas del ámbito de la salud. Un año más hemos garantizado una óptima formación a todos ellos, lo cual también nos obliga a mantener unos elevados niveles de actualización científico técnica entre nuestros profesionales.

En la gestión económica mostramos como mejorando nuestra calidad asistencial nos mantenemos fieles a los principios de eficiencia.

Queremos también mostrar el reconocimiento a los trabajadores de este Instituto verdaderos artífices de sus resultados por su implicación y profesionalidad y, también, por su capacidad de adaptación a los nuevos retos planteados, para lograr la mejor asistencia a nuestros usuarios



D. Álvaro Rivera Villaverde

Director Gerente. Instituto Psiquiátrico SSM José Germain

Leganés (Madrid)

Zona de Influencia

Marco geográfico

Descripción del centro:

El Instituto Psiquiátrico José Germain se encuentra ubicado en el municipio de Leganés, con la mayoría de sus servicios distribuidos en dos grandes fincas:

- **La Finca Santa Isabel**, con una superficie de 25.000 m² (construida 12.683 m²) se encuentra ubicada en el municipio de Leganés (Calle Luna, 1). Esta finca contiene varios edificios de diferentes usos. La fachada y entrada antigua se encuentra en la calle Luna, accediéndose al recinto por un portón que conduce a un patio. Desde el jardín del Paseo Colón y desde la calle Isabel la Católica se accede al nuevo espacio rehabilitado en el que se encuentra el nuevo Centro de Salud "Santa Isabel", y a un edificio rehabilitado de finales del siglo XIX en cuya planta baja se encuentra el Hospital de Día (30 plazas), la Biblioteca y la zona de Docencia; y en su primera planta la Administración. Posee otra entrada por el Paseo Colón a dos edificios más: la Unidad de Rehabilitación I (41 camas, edificio de dos plantas construido a finales del siglo XIX y finalizada la última reforma en 2004) y el Centro de Salud Mental (edificio de dos plantas construido en 1946 y reformado en 1988). Asimismo, se dispone de dos nuevos edificios para el Centro Ambulatorio de Tratamiento y Rehabilitación (150 plazas), uno de ellos independiente, y el otro formando parte del que también ocupa el C.S. "Santa Isabel".

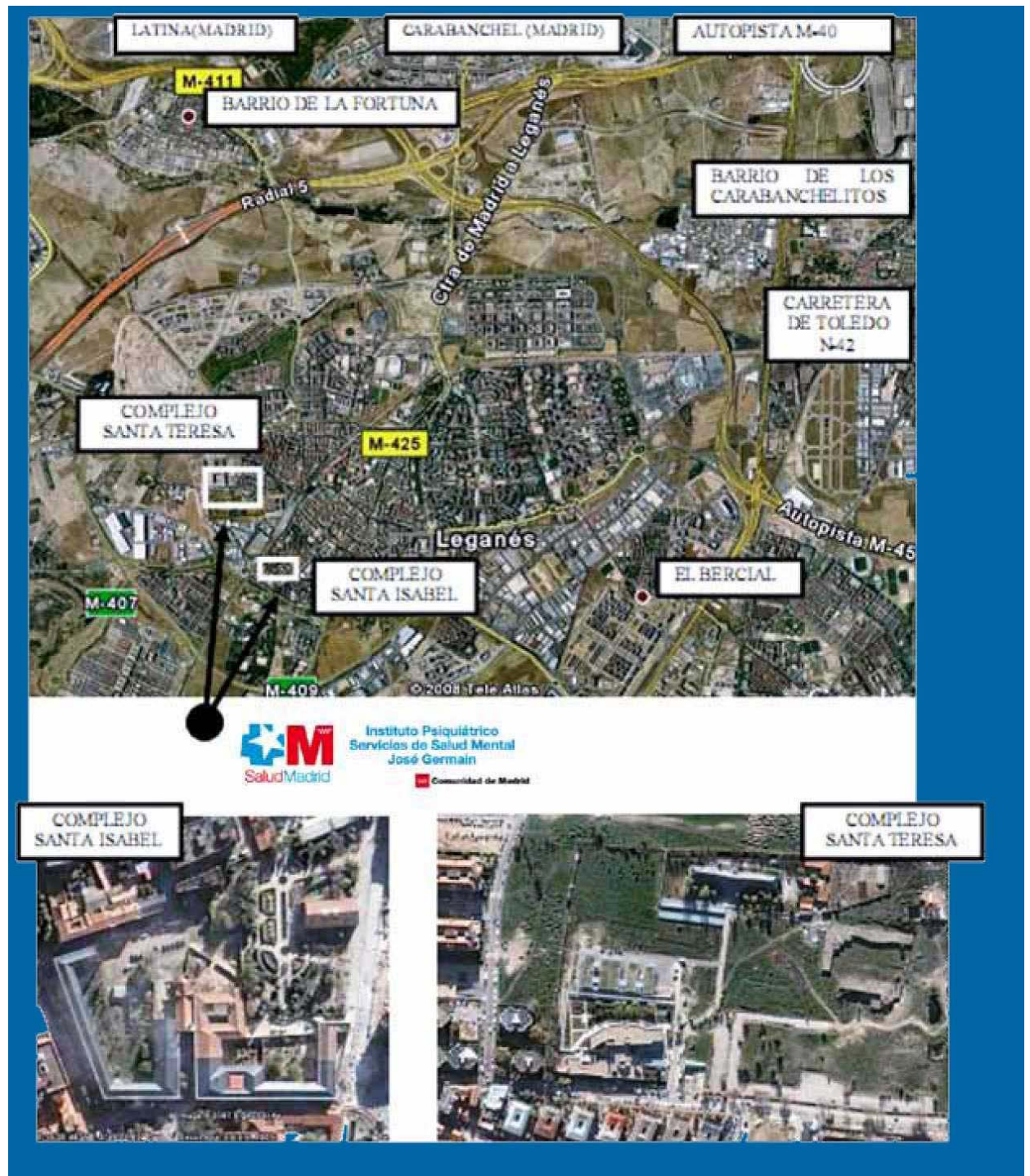
- **La Finca Santa Teresa**, con una superficie de 103.500 m² (10.284 m² construidos), se encuentra ubicada en el municipio de Leganés (calle Aragón, s/n). Dentro de la finca se encuentran tres edificios, dos de ellos dedicados a hospitalización de larga y media estancia: la Unidad Residencial (94 camas, edificio de tres plantas construido en 1988)

y la Unidad de Rehabilitación II (38 camas), en un edificio de dos plantas, construido en los años 20 y reformado en 1990); el tercer edificio, cuya construcción se finalizó en 2005, de una planta, está dedicado a Farmacia, Almacén, Lavandería y Cocina. Además, la finca cuenta con otros edificios de una planta dedicados a talleres y Centro Agrícola.

También en Leganés, en diversos barrios de la localidad, el Instituto cuenta con 7 viviendas supervisadas (21 camas).

Ubicación del Hospital


Accesos

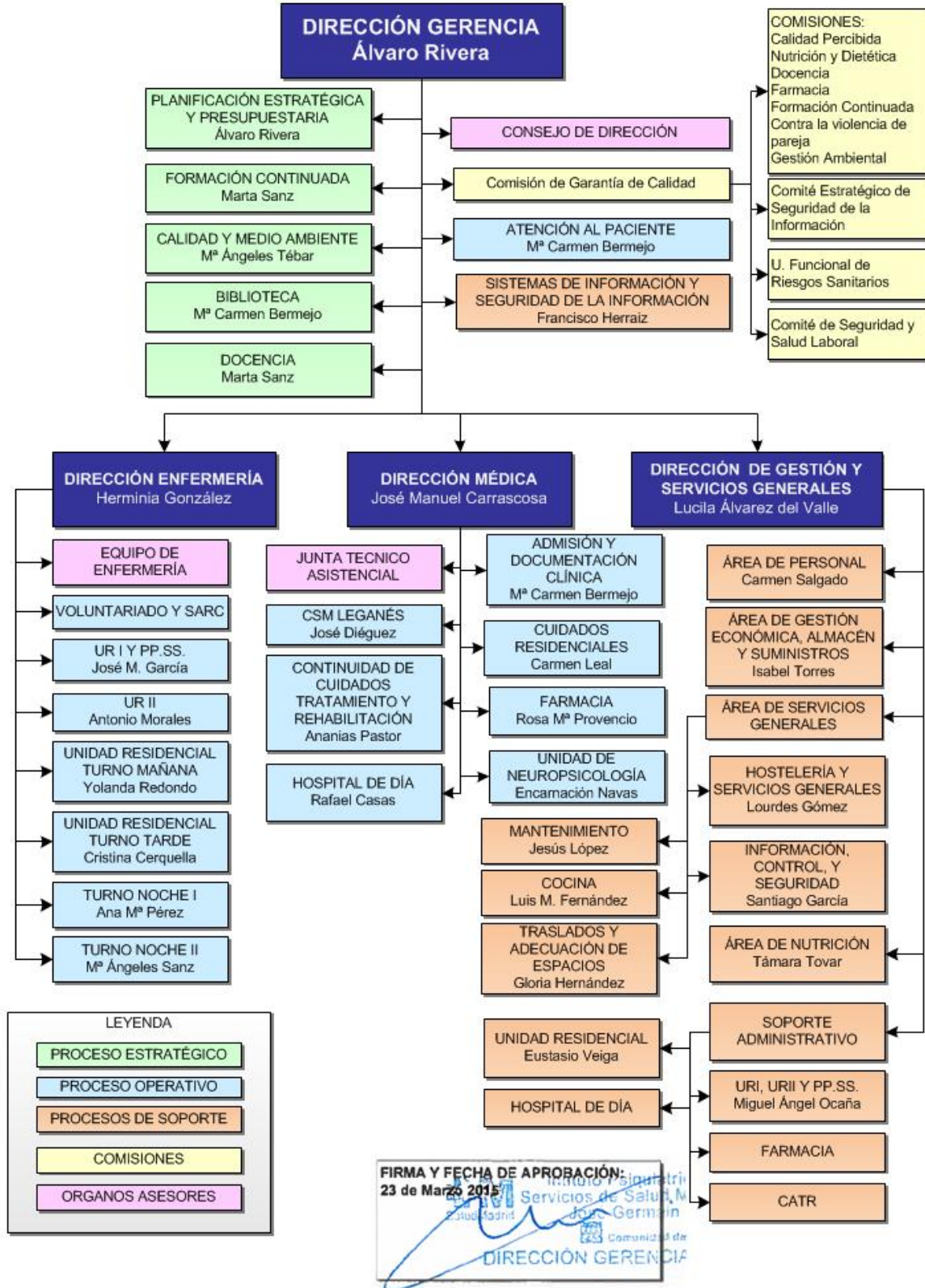


Mapa de la zona asignada:



Organigrama

 Dirección Gerencia	ORGANIGRAMA DEL INSTITUTO PSIQUIÁTRICO SERVICIOS DE SALUD MENTAL JOSÉ GERMAIN	CÓDIGO: GER-FL-04
		VERSIÓN: 1



Recursos Humanos

CATEGORÍA PROFESIONAL	AÑOS	
	2014	2015
EQUIPO DIRECTIVO		
Director Gerente	1	1
Director Médico	1	1
Director de Continuidad Asistencial		
Subdirector Médico		
Director de Gestión	1	1
Subdirector de Gestión		
Director de Enfermería	1	1
Subdirector de Enfermería		
DIVISIÓN MÉDICA		
Facultativos	49	47
MIR	19	16
PERSONAL SANITARIO		
DUE	40	39
Matronas		
Fisioterapeutas	2	2
Terapeutas	5	6
Técnicos	9	10
Auxiliares Enfermería	88	93
PERSONAL NO SANITARIO		
Grupo Técnico Función Administrativa	4	4
Grupo Gestión Función Administrativa+Trabajador Social	6 + 7	7+7
Grupo Administrativo y resto C	15	15
Aux. Administrativo y resto D	63	65
Celadores y resto	66	68
DOCENCIA		
E.U.E. (otros residentes)	6	6
Personal en formación (matronas)		
TOTAL	383	389

Recursos Materiales

CAMAS	2014	2015
Camas Instaladas	196	196
OTRAS INSTALACIONES	2014	2015
Locales de consulta en el hospital	17	
Locales de consulta en CEP		17
PUESTOS HOSPITAL DE DÍA	2014	2015
Psiquiátrico	90	90

Cartera de Servicios

Especialidades disponibles

ESPECIALIDADES	DISPONIBLES EN EL HOSPITAL	CENTRO/HOSPITAL DE REFERENCIA
Admisión y Doc. Clínica		
Alergología		
Análisis clínicos		
Anatomía Patológica		
Anestesiología y reanimación		
Angiología y Cirugía Vascolar		
Aparato Digestivo		
Bioquímica Clínica		
Cardiología		
Cirugía Cardiovascular		
Cir. Gral. y de Apto Digestivo		
Cir. Maxilofacial		
Cirugía Pediátrica		
Cirugía Torácica		
Cir. Plástica y Reparadora		
Dermatología Medicoquirúrgica		
Endocrinología y Nutrición		
Estomatología		
Farmacología Clínica		
Farmacia hospitalaria	X	
Geriatría		
Hematología y Hemoterapia		
Inmunología		
Medicina Familiar y Comunitaria		
Medicina Intensiva		
Medicina Interna	X	
Medicina Legal y Forense		
Medicina Nuclear		
Medicina Preventiva y Salud Pública		
Medicina del Trabajo		
Microbiología y Parasitología		
Nefrología		
Neumología		
Neurocirugía		
Neurofisiología Clínica		
Neurología		
Obstetricia y Ginecología		
Oftalmología		
Oncología Médica		
Oncología Radioterápica		
Otorrinolaringología		
Pediatría		
Psicología Clínica	X	
Psiquiatría	X	
Radiodiagnóstico		
Rehabilitación		
Reumatología		
Traumatología y C. Ortopédica		
Urología		

Actividad Asistencial

Hospitalización

Datos CMBD	2014	2015
Altas totales codificadas	138	140
Porcentaje de codificación	100,00%	100,00%
Estancia Media Global	310,19	566,73
Peso Medio Global	1,2851	1,2355

HOSPITALIZACION	2014	2015
Ingresos totales	133	153
Ingresos Urgentes	0	0
Ingresos Programados	133	153
SESIONES HOSPITAL DE DÍA	2014	2015
Psiquiátrico	11.811	11.529

Consultas Externas

ESPECIALIDAD	Primeras Consultas	Consultas Sucesivas	Total	Índice Suc/Prim	Solicitadas por A.P.	Realizadas para A.P.
Psiquiatría	4.500	24.131	28.631	5,36	4.705	3.202
TOTAL ÁREA MÉDICA	4.500	24.131	28.631	5,36	4.705	3.202

Casística (CMBD)

GRD Médicos más frecuentes

GRD	DESCRIPCIÓN	Número de casos	%	Estancia Media	Peso
430	PSICOSIS	94	67,14%	768,27	1,3879
428	TRASTORNOS DE PERSONALIDAD & CONTROL DE IMPULSOS	38	27,14%	118,42	0,9208
429	ALTERACIONES ORGANICAS & RETRASO MENTAL	3	2,14%	429,33	1,4027
426	NEUROSIS DEPRESIVAS	3	2,14%	209,00	0,6096
427	NEUROSIS EXCEPTO DEPRESIVA	2	1,43%	355,00	0,7386

TOTAL GRDs MÉDICOS	140	566,73	1,2355
---------------------------	------------	---------------	---------------

Calidad

Objetivos institucionales de calidad

INDICADOR	RESULTADO HOSPITAL
Área de Seguridad del Paciente	
Número de objetivos de seguridad del paciente establecidos en los centros	6
Porcentaje de servicios o unidades con al menos 2 objetivos de seguridad del paciente	100,00%
Nº de reuniones o visitas realizadas por directivos a las unidades vinculadas a temática de seguridad ("Rondas de seguridad").	7
Prevención de las infecciones relacionadas con la atención sanitaria en pacientes críticos (UCI). Cumplimentación adecuada del registro ENVIN	No aplicable
Prevención de las infecciones relacionadas con la atención sanitaria en pacientes críticos (densidad de incidencia de bacteriemias relacionadas con catéter venoso central)	No aplicable
Prevención de las infecciones relacionadas con la atención sanitaria en pacientes críticos (densidad de incidencia de Neumonía asociada a ventilación mecánica (NAV)	No aplicable
Disminución de la tasa de pacientes con una o más bacterias multirresistentes (BMR) adquiridas en UCI por 1000 días de estancia en UCI	No aplicable
Profesionales formados en Resistencia Zero	No aplicable
Número de planes de mejora de higiene de manos	3
Porcentaje de intervenciones quirúrgicas programadas en que se ha utilizado la lista de verificación quirúrgica	No aplicable
Porcentaje de pacientes con pulseras identificativas en el Servicio de Urgencias	No aplicable
Protocolo de seguridad establecido como prioritario en 2015 (Uso racional de antibióticos en colaboración con las unidades de pediatría)	No aplicable
Área de Indicadores de Resultados	
Informe disponible de Revisión Global del Observatorio de Resultados	Sí
Informe disponible de Revisión del Observatorio de Resultados de indicadores de infección relacionada con la asistencia sanitaria (o bien prevalencia de infección nosocomial en el caso de hospitales de media estancia)	No aplicable
Área de Calidad percibida	
Grado de Satisfacción global de los usuarios con la atención recibida en los segmentos estudiados (% de pacientes satisfechos y muy satisfechos)	No aplicable
Número de acciones de mejora implantadas en las áreas priorizadas según el resultado de la encuesta de satisfacción 2013	2
Número de líneas de actuación puestas en marcha por el Comité de Calidad Percibida	3
Area Gestión de la Calidad	
Consolidación del modelo EFQM con implantación de planes de mejora o realización de la autoevaluación de acuerdo al Modelo EFQM (en hospitales que en año previo no la hubieran realizado)	Sí
Avance en el desarrollo de actuaciones para la implantación, verificación y mantenimiento de Sistemas de Gestión Ambiental.	Sí
Monitorización de indicadores de gestión ambiental.	Sí
Número de líneas de actuación puestas en marcha por el Comité de Lactancia Materna	No aplicable
Porcentaje de servicios/unidades con implantación de las escalas de valoración del dolor	100,00%
Número de líneas de actuación puestas en marcha por el Comité de Atención al dolor	3

Comisiones clínicas

Nombre	Número integrantes	Número reuniones
Comisión de Garantía de Calidad	11	3
Comisión de Farmacia	9	7
Comisión de Formación Continuada	6	5
Comisión de Docencia	18	4
Comité contra la Violencia	4	2
Unidad Funcional de Gestión de Riesgos Sanitarios	10	12
Comité de Calidad Percibida	7	6
Comité Gestión Ambiental	6	6
Comisión Técnica de Rehabilitación	13	10
Comisión de Nutrición y Dietética	7	3
Comité de Seguridad y Salud Laboral	6	5
Comité Estratégico de Seguridad de la Información	6	4
Subcomisión Docencia	9	6

Otras actuaciones

- Grupo de Actualización de la Web.
- Actualización y ampliación del Plan Funcional 2015-2017 a Plan Estratégico 2016-2020.
- Grupo de Higiene de manos.
- Grupo Técnico para la elaboración de un protocolo para la retirada progresiva de mecheros a los pacientes en Unidades de Hospitalización.
- Grupo de continuidad de Negocio.
- Proyecto para la mejora de la notificación y disminución de errores de medicación.
- Grupo de trabajo para la transformación de la Unidad Residencial.
- Grupo de trabajo para la revisión de la actividad asistencial del Centro Ambulatorio de Tratamiento y Rehabilitación (CATR). Propuesta de nuevos indicadores.

Información y Atención al Paciente

Objetivos institucionales de información y atención al paciente

INDICADOR	META	CUMPLIMIENTO	MEDIA GRUPO
Acciones de mejora desarrolladas en las áreas priorizadas según los 5 motivos de reclamación más frecuente	Al menos 5	5	4,67
Porcentaje de reclamaciones contestadas en menos de 30 días hábiles.	98%	96,92%	97,63%
Porcentaje de habitaciones que disponen de la Guía de Acogida para pacientes hospitalizados y acompañantes.	95%	98,39%	81,93%
Porcentaje de implantación de protocolos de información asistencial.	95%	100,00%	100%
Porcentaje de entrega de Guías de Información al Alta para pacientes hospitalizados y acompañantes.	95%	97,37%	97%
Porcentaje de entrega de Guías de Atención al Duelo dirigida a familiares y allegados de pacientes fallecidos.	95%	100,00%	88%
Porcentaje de documentos informativos dirigidos a pacientes incluidos en el registro específico.	95%	100,00%	100%
Implementación de acciones de mejora en relación con el Proceso de Atención Integral al Paciente Oncológico (PAIPO)	Al menos 3 acciones de mejora de entre los ámbitos especificados	No aplica	3,00
Aplicación de la resolución de acompañamiento en el servicio de urgencias	75%	No aplica	100%
Reuniones mantenidas por el Comité de Ética para la Asistencia Sanitaria (CEAS) del centro o institución	Al menos 10 reuniones/año	Adscrito al H. Severo Ochoa	7,00

Reclamaciones

Total		Contestadas <=30 DÍAS	
2014	2015	2014	2015
128	136	96,88%	97,06%

Principales motivos de reclamación

	Número	%	% ACUMULADO
Desacuerdo con Organización y Normas	36	27,69%	27,69%
Extravío o Desaparición de Documentos, Muestras u Objetos	26	20,00%	47,69%
Habitabilidad y Confort	14	10,77%	58,46%
Recursos Materiales	12	9,23%	67,69%
Disconformidad con la Asistencia	11	8,46%	76,15%

Docencia y formación continuada

FORMACIÓN DE ESPECIALISTAS SANITARIOS:

Durante el año 2014 y 2015 se ha ido consolidando el equipo docente que se constituyó en enero de 2012 con la puesta en marcha de la comisión de docencia de la Unidad Docente Multiprofesional del IPJG con el nombramiento de tutores MIR/ PIR/EIR, tutores de rotación y Jefe de Estudios tras un proceso previo de selección. En Noviembre del 2015, se nombra un nuevo Jefe de estudios, por un proceso de selección, al quedar vacante la plaza de Jefe de estudios por excedencia.

El programa docente para atención especializada que se lleva a cabo en el IPJG es elaborado en coordinación con la Unidad docente de Fuenlabrada y las Unidades Docentes Multiprofesionales de Parla y Getafe.

Las actividades docentes están dirigidas a la formación de los MIR, PIR y EIR. También se realizan actividades docentes en colaboración con la comisión de Formación Continuada para la formación de los profesionales de plantilla de las distintas áreas.

Durante el año 2015 se han mantenido 4 reuniones con los tutores de todas las unidades multiprofesionales participantes para programar y coordinar la actividad docente.

En el programa docente se organizan y tienen lugar sesiones clínicas semanales, así como cursos, sesiones bibliográficas, seminarios y ciclos de conferencias que abarcan una gran diversidad de contenidos, desde los fundamentos históricos de la especialidad, la semiología, la clínica psiquiátrica clásica, las diversas modalidades de tratamientos biológicos y psicoterapéuticos, hasta las bases de organización y trabajo de la psiquiatría comunitaria y actualización en psiquiatría legal.

En el 2015 se ha impulsado el desarrollo del **trayecto de psicoterapia** aprobado en 2014. Tres de los residentes de 4º año han cumplido los objetivos propuestos en el trayecto a nivel asistencial y docente. En noviembre de 2014 se revisa el trayecto de Salud Mental infantojuvenil, aprobándolo posteriormente en la Comisión de Docencia. Ambos trayectos propone el seguimiento de paciente en psicoterapia individual en el horario de tarde (ampliación de jornada) con supervisiones regladas. Se trata de adquirir habilidades y formación como psicoterapeuta desde distintas

orientaciones. Así mismo en los dos trayectos se impulsa la formación y experiencia asistencial en terapia grupal. En la actualidad hay dos residentes de 3º año realizando el **trayecto dirigido a la formación especializada en Salud Mental Infantojuvenil**

Dada la importancia de adquirir durante las residencia destreza en el manejo clínico de los pacientes se han tutorizado durante todo el año de forma semanal seminarios de formulación de casos clínicos (dirigidos a R1-R2), supervisión de casos de adultos y de la población infantojuvenil (dirigido a R3-R4).

Durante el año 2015 es de destacar la riqueza de las sesiones clínicas preparadas desde un enfoque multiprofesional preparándose de forma conjunta MIR, PIR y EIR. También han sido de gran interés docente las sesiones preparadas por cada una de las profesiones por separado. A partir del 2014 y durante el 2015 se recoge el material de las sesiones con la idea de revisar este material para su publicación dada la alta calidad docente. Se propone a la Dra. Maria del Valle como coordinadora de esta publicación prevista para el 2016.

Durante el año se ha trabajado en la elaboración de un Manual de psicofarmacología en la práctica clínica. Prevista su publicación para el 2016.

El programa de formación de Residentes se ocupa de la formación de:

Residentes de psiquiatría del área sur (10 adscritos a este Instituto), residentes de psicología clínica (9 de este Instituto), residentes de enfermería en Salud Mental (6 adscritos a este instituto).

Esta Unidad Docente tiene un **convenio de colaboración con la UDM de AFyC Sur por el que los residentes de medicina familiar y comunitaria**, médicos y enfermeros realizan su rotación en Salud Mental en el IPJG. (12 Médicos al año). Coordinación: Sonia Fuentes Cuenca

En 2015 se impulsa la puesta en marcha de actividades asistenciales realizadas en horario de tarde, dentro de la **Atención Continuada de los PIR**. Se aumentan las horas mensuales de Atención Continuada a 35 horas mensuales. Esto permite poner en marcha un grupo de Higiene del Sueño dirigido a pacientes que están en tratamiento ambulatorio en el CSM de Leganés. Se informa en las reuniones de equipo y a través de la intranet del IPJG. El grado de satisfacción por parte de los usuarios es alto. Los pacientes son evaluados de acuerdo a un protocolo establecido en el que se recogen variables de interés. Se genera una base de datos en SPSS con la idea de ir

recogiendo información acerca de la efectividad para la mejora del sueño de los pacientes.

En octubre de 2014 se puso en marcha un grupo de manejo de la ansiedad, con los PIR de 4º año como terapeutas con supervisiones regladas con la tutora PIR Esther de Grado. Se ha evaluado a los pacientes de acuerdo a un protocolo que recoge variables de interés para estimar la eficacia del grupo. Este grupo se ha mantenido durante todo el año 2015.

Al aumentar las horas de Atención Continuada se ha reforzado el trabajo en la Unidad de Neuropsicología. Durante el 2015 se ha ido completando una base de datos con todas las variables clínicas y sociodemográficas y resultados en la batería neuropsicológica administrada en 300 pacientes con trastorno Mental Grave evaluados en la unidad desde su puesta en marcha. Pendiente estudio estadístico de los datos. Se han mantenido reuniones entre los PIR y la Jefe de Estudios para impulsar este trabajo.

Durante el 2015 se han mantenido 4 reuniones para la supervisión y organización de actividades de la Atención Continuada de los PIR. En estas reuniones han participado: 2 representantes de los PIR, Tutores PIR (Esther de Grado, Almudena Roldan y Juan Antonio Sánchez Berlanas), Representante de la Unidad de Neuropsicología (Encarnación Navas/ Andres Blanco) y la Jefe de Estudios.

A partir de Junio de 2014 y desde entonces se ha facilitado a los residentes unos formularios para la evaluación de las rotaciones que oferta el IPJG en cada uno de los trayectos formativos. Así mismo al finalizar cada uno de los cursos impartidos en docencia durante este año se ha completado un **cuestionario de evaluación** por parte de la mayoría de los residentes que asisten a la docencia.

Durante el año 2015 consideramos de interés destacar las **rotaciones externas** realizadas y programadas para R3-R4 en lugares con prestigio docente y asistencial reconocidos a nivel internacional habiendo sido la acogida y evaluación de nuestros residentes muy positiva.

CURSOS REALIZADOS

- Fundamentos de Psicopatología: 24 h (Septiembre de 2014 - enero 2015)
Curso dirigido a la promoción de residentes PIR/MIR y EIR 2014- 2018.
Coordinación: Marta Sanz
- Manejo de la agresividad en la Práctica Clínica. 30 h. Septiembre 2014- Enero 2015. Coordinación: Miguel Morales
- Neuropsicología y Técnicas de Neuroimagen en el Trastorno Mental: Previsto para Diciembre de 2014, por problemas de agenda se celebra en enero de 2015. 10 h. Se ha cursado en Hospital Ramón y Cajal por videoconferencia en colaboración con Dirección General de Formación, Investigación e Infraestructuras Sanitarias. Coordinación: Marta Sanz Amador
- Psicoterapia dinámica breve. psicoterapia analítica relacional en el contexto público (28 h). Coordinadores: Luis Granel y Esther de Grado. Octubre 2014-enero 2015.
- Habilidades de Entrevista en Salud Mental. 15 h. [Septiembre 2015]. Curso abierto en el que han participado 80 residentes de salud mental (MIR; PIR y EIR) de Area sur, Hospital 12 de octubre, Hospital de La Princesa, Hospital de La Paz. Coordinación: Sandra Pacheco
- Fundamentos de Psicopatología: 27 h (Octubre del 2015- Enero 2016). Dirigido a R1 promoción 2015- 2019. Coordinación: Sandra Pacheco
- Curso de Búsquedas Bibliográficas: Junio 2015. Dirigido a residentes del IPJG. Impartido en el HSO.
- Psicodrama. Febrero 2015-Mayo 2015
- Aplicación clínica de psicoterapias específicas en salud mental. Febrero 2015-Mayo 2015
- Psicoterapia dinámica breve en el contexto público. Febrero- Noviembre 2015. Coordinadora: Esther de Grado. En colaboración con la oficina Regional de Salud Mental y Acreditado por la dirección general de investigación, formación e infraestructuras sanitarias.
- Diagnóstico y tratamiento del trastorno por estrés postraumático. Abril de 2015
- Cómo escribir un artículo científico Mayo 2015
- Aspectos de la normativa legal en menores. Junio 2015
- Teoría queer. Junio 2015
- Trastornos de la conducta alimentaria. Septiembre 2015

- Psicoanálisis desde el cómic. Viajando con Tintin. Septiembre 2015
- Mcdonalización en la infancia. Septiembre 2015
- Metodología en investigación. Octubre 2015- Enero 2016
- Psicología, psicopatología y salud mental de niños y adolescentes. Octubre 2015- Marzo 2016. Coordinado por: Carmen Villanueva

Docencia específica de enfermería:

Los miércoles alternos de 11:30 a 13:00 h.

Se han llevado a cabo los siguientes cursos:

- 7 octubre y 21 octubre 2015: Tratamiento asertivo comunitario. Docente: Eva Almazán García.
- SEMINARIO: TÉCNICAS ORIENTALES (TAI-CHI, YOGA: miércoles 7 de octubre. Horario: 16:30 a 19:30h. Lugar: Hospital Universitario Fuenlabrada. Docente: Elisa. Enfermera. Unidad de Hospitalización Breve. Hospital Universitario de Fuenlabrada.
- 4 y 18 de noviembre 2015: "Relación terapéutica". Docente: Javier Sánchez Alfonso.
- 2 y 16 de diciembre 2015: "Intervención de enfermería en crisis". Docente: María Luisa Luna Navarro. Enfermera CSM Fuenlabrada.
- 13 Y 27 de enero y 10 de febrero del 2015: Psicoeducación. Docente: Mari Fe Corrales. Enfermera especialista en salud mental. Centro salud mental. Fuenlabrada.
- 2 de febrero del 2015: Psicoeducación durante el embarazo: Marta Rdez Piñas. Enfermera CSM de Fuenlabrada.
- 24 de febrero del 2015: "El modelo de la marea en la recuperación del paciente con trastorno mental de Phil Barker". Rubén Navarro Ondoño. Enfermero especialista en salud mental. Unidad de Hospitalización Breve del Hospital Universitario de Fuenlabrada. Estudiante grado de psicología por la UNED.
- 2 y 9 de marzo del 2015: "Técnicas de modificación de la conducta". Docente: Elisa Hernández Martín. Enfermera especialista en salud mental. Unidad

Hospitalización Breve del Hospital Universitario de Fuenlabrada. Estudiante grado de psicología por la UNED.

Otros:

- Curso Formación Continuada sobre taxonomía NNN: octubre 2015. (Javier y Julián).
- Curso Formación Continuada "terapias grupales en salud mental" – diciembre de 2015. (Laura).

Formación Pregrado

COORDINACIÓN: Sonia Fuentes Cuenca

- Facultades y escuelas a las que se imparte enseñanza
Facultad de Medicina de la Universidad Alfonso X el Sabio (UAX). 3 psiquiatras del CSM: Raquel Tierno, Lisi Amaya y Marta Sanz han impartido en el año 2015 clases magistrales y seminarios a los alumnos de 4º de medicina en la asignatura de Psiquiatría.
- Número de alumnos en prácticas. Desde enero de 2015 han realizado sus prácticas en el CSM de Leganés 15 alumnos de 4º de Medicina de la UAX. Han participado 6 profesores en las prácticas: Sonia Fuentes, Raquel Tierno, José Diéguez, María Vázquez, Marta Sanz, Lisi Amaya, Oscar Jiménez y Carolina Cabrera. Además uno de los tutores está ubicado en Atención Primaria: Eduardo Balbo. Y en Medicina Interna del IPJG rotan otros 3 alumnos; los tutores son: Carmen Leal, Manuel Esteban y Cristóbal Rodríguez.
- Con la Universidad Europea hay un acuerdo para la rotación por el Servicio de Medicina Interna del IPJG, el tutor es Cristóbal Rodríguez.
- Con la Universidad Europea hay un acuerdo para las prácticas de un máster de postgrado de psicología. Los tutores son: Encarnación Navas, Andres Blanco, Ananías Pastor, Teodosia Sobrino.
- Con la Universidad Rey Juan Carlos hay un acuerdo para la rotación de alumnos en prácticas de enfermería.

Formación Continuada

Cursos/Jornadas/Sesiones/ Talleres	Número Horas	Número Asistentes
DIVISIÓN DE GERENCIA		
Cursos		
Cómo escribir un artículo científico	10	30
Concienciación Ley Orgánica de Protección de Datos	2	12
Concienciación ley orgánica de protección de datos (2ª Edición)	2	14
Optimización del uso de la historia clínica informatizada para la mejora de la seguridad del paciente	20	19
Gestión por procesos	20	9
Herramientas para la gestión de riesgos sanitarios norma une 179003:2013	20	15
Introducción a la Gestión Ambiental	15	16
Jornadas		
Jornada sobre calidad percibida	5	40
Sesiones		
Talleres		
DIVISIÓN DE ENFERMERIA		
Cursos		
Alternativas de ocio y tiempo libre para el paciente con enfermedad mental crónica	20	15
Psicomotricidad vivenciada en salud mental	25	18
Planes de cuidados de enfermería en salud mental. Taxonomía nanda, nic, noc	20	15
Terapias grupales en salud mental dirigido a enfermería	30	25
Jornadas		
Sesiones		
Sesiones en Higiene de Manos	4 sesiones/ 1 hora	70
DIVISIÓN MÉDICA		
Cursos		
Actualización en urgencias médicas de carácter somático	10	18
Actualización en urgencias médicas de carácter somático (2ª Edición)	10	19

Cursos/Jornadas/Sesiones/ Talleres	Número Horas	Número Asistentes
Sesiones		
Resultados 1º fase del “proyecto para la mejora en la detección y disminución de la incidencia de errores medicación” CSM 26-marz	1 hora	19
Resultados 1º fase del “proyecto para la mejora en la detección y disminución de la incidencia de errores medicación” UR1 16-marz	1 hora	10
Resultados 1º fase del “proyecto para la mejora en la detección y disminución de la incidencia de errores medicación” UR2 17-marz	1 hora	17
Sesión informativa de Enterobacteria Productoras de Carbapenemasas	9 sesiones/ 1 hora	129

Investigación

Proyectos de investigación

Título	Financiador	Importe Financiación
Quantitative study of off-label use of psychotropic drugs in a mental health institution for severe mental ill patients	No financiado.	

Publicaciones científicas

Publicaciones	
López Lunar E, Provencio Arranz RM, Carrascosa Bernáldez JM. Farmacología del aparato cardiovascular. En: Enfermería en prescripción. Ed. Díaz de Santos, 2015	Libro

Gestión económica

Obligaciones Reconocidas

	Año 2015
1 GASTOS DE PERSONAL	14.319.476
2 GASTOS CORRIENTES EN BIENES Y SERVICIOS	1.926.521
3 GASTOS FINANCIEROS	0
6 INVERSIONES REALES	86.684
8 ACTIVOS FINANCIEROS	6.804
TOTAL	16.339.485

No se incluyen las obligaciones referidas a Formación de Personal Sanitario, recogidas en el programa 312F

Farmacia

COMPRAS	AÑO 2015	% INC 2015/2014
Total adquisiciones directas	264.446	7,03%
PSICOFARMACOS	150.202	19,75%
RESTO DE PRODUCTOS	12.531	3,24%
DIGESTIVO	11.767	-1,50%
ANTIASMATICOS	11.211	-15,66%
ANTIEPILEPTICOS	8.751	12,04%

Indicadores Farmacoterapéuticos

Indicadores de Manual	
Coste/Estancia	3,77
Ratio adquisiciones contables/adq PVL iva	0,77
% EFG adquisición directa	27,59%

Otras actividades del hospital

TÍTULO	CONGRESO/ JORNADA	TIPO COMUNICACIÓN
Trasladar la voz del paciente con enfermedad mental grave a la mejora continua	III Jornada de Comités de Calidad Percibida	Ponencia
Cómo aumentar la cultura de la calidad a través de la Gestión de la Calidad	Congreso Nacional de Hospitales y Gestión Sanitaria	Comunicación electrónica
Evaluación EFQM, herramienta de autoevaluación válida si está basada en la evidencia	Congreso Nacional de Hospitales y Gestión Sanitaria	Comunicación oral
Modelo EFQM: Estructura para la planificación estratégica de organizaciones orientadas a la excelencia	Congreso Nacional de Hospitales y Gestión Sanitaria	Comunicación oral
Hacia la cultura de seguridad del paciente en salud Mental	1ª edición de los premios a las mejores prácticas en calidad	Ponencia
Desarrollo de un business continuity plan (bcp) en una unidad de Hospitalización psiquiátrica de larga estancia	XXXIII Congreso de la Sociedad Española de Calidad Asistencial y las XVI Jornadas de la Asociación de Calidad Asistencial del Principado de Asturias	Comunicación oral
Mejora continua en la monitorización de la estrategia organizacional a Través de cuadros de mandos	XXXIII Congreso de la Sociedad Española de Calidad Asistencial y las XVI Jornadas de la Asociación de Calidad Asistencial del Principado de Asturias	Comunicación electrónica
Cultura de seguridad del paciente, desde los cimientos de la organización a La planificación estratégica.	XXXIII Congreso de la Sociedad Española de Calidad Asistencial y las XVI Jornadas de la Asociación de Calidad Asistencial del Principado de Asturias	Comunicación oral
Certificación del conjunto de procesos de una organización sanitaria	XXXIII Congreso de la Sociedad Española de Calidad Asistencial y las	Comunicación oral

conforme a la norma une 179003:2013	XVI Jornadas de la Asociación de Calidad Asistencial del Principado de Asturias	
Integración de sistemas: calidad (ISO 9001), gestión de riesgos sanitarios (UNE 179003) y medio ambiente (ISO 14001)	XXXIII Congreso de la Sociedad Española de Calidad Asistencial y las XVI Jornadas de la Asociación de Calidad Asistencial del Principado de Asturias	Comunicación electrónica
Proceso de gestión de riesgos sanitarios, el eje de la certificación conforme a la norma 179003.2013	XXXIII Congreso de la Sociedad Española de Calidad Asistencial y las XVI Jornadas de la Asociación de Calidad Asistencial del Principado de Asturias	Comunicación electrónica
Actuaciones del servicio de farmacia de un hospital psiquiátrico en relación a la certificación conforme a la norma une 179003:2013 de gestión de riesgos para la seguridad del paciente	60 Congreso Nacional de la Sociedad Española de Farmacia Hospitalaria	Comunicación poster
Riesgos asociados al tabaquismo en personas con enfermedad grave. Desde los estudios de comorbilidad y abordaje individualizado a su inclusión en la gestión de riesgos sanitarios organizacional.	Jornadas: El tabaco en los pacientes psiquiátricos	Ponencia
Análisis de los problemas relacionados con los medicamentos en pacientes con trastorno mental grave institucionalizados	60 Congreso de la Sociedad Española de Farmacia Hospitalaria	Comunicación Poster
Evitando la muerte súbita cardíaca iatrogénica: experiencia en un hospital psiquiátrico	XXXV Congreso Nacional de la Sociedad Española de Medicina Interna (SEMI), IV Congreso Ibérico de Medicina Interna y II Congreso de la Sociedad de Medicina Interna	Comunicación Poster