



# HOSPITAL UNIVERSITARIO PRÍNCIPE DE ASTURIAS

## MEMORIA 2015

CONSEJERÍA DE SANIDAD  
VICECONSEJERÍA DE ASISTENCIA SANITARIA

Coordina:  
Secretaría General del Servicio Madrileño de Salud

© **Comunidad de Madrid**  
Edita: Servicio Madrileño de Salud

Edición electrónica  
Edición: 5/2016

Publicado en España – Published in Spain

# Índice

Presentación .....	4
Zona de Influencia .....	6
Marco geográfico .....	6
Estructura de la población.....	11
Organigrama .....	12
Recursos Humanos .....	13
Recursos Materiales.....	14
Cartera de Servicios .....	15
Especialidades disponibles .....	15
Actividad Asistencial .....	16
Hospitalización .....	16
Actividad quirúrgica .....	17
Donaciones – Trasplantes .....	17
Técnicas Utilizadas.....	18
Otros Procedimientos .....	18
Consultas Externas .....	19
Consultas de alta resolución.....	20
Casuística (CMBD) .....	21
Calidad.....	24
Objetivos institucionales de calidad .....	24
Comisiones clínicas .....	25
Otras actuaciones .....	27
Información y Atención al Paciente .....	29
Objetivos institucionales de información y atención al paciente.....	29
Reclamaciones .....	29
Otras actuaciones .....	30
Continuidad Asistencial .....	37
Consultas y pruebas solicitadas y realizadas para Atención Primaria..	37
Variación interanual de solicitudes desde Atención Primaria .....	39
Consultas solicitadas como consecuencia de la Libre Elección .....	40
Otros indicadores de continuidad asistencial.....	41
Docencia y formación continuada.....	42
Docencia .....	42
Formación Continuada.....	45
Investigación.....	50
Proyectos de investigación .....	50
Publicaciones científicas.....	55
Gestión económica .....	57
Obligaciones Reconocidas .....	57
Farmacia .....	57
Otras actividades del hospital.....	58

## Presentación

La elaboración de la memoria de actividad de los centros sanitarios es una oportunidad para que la sociedad conozca y se acerque al trabajo de los profesionales que hacen posible la prestación de cuidados.

En esta memoria del Hospital Universitario Príncipe de Asturias (HUPA) se engloban los datos estadísticos, las prestaciones que ofrecemos a los pacientes, las líneas de investigación más destacadas, así como indicadores de calidad y de gestión que permiten obtener una visión general del trabajo de nuestros profesionales.



En 2015 el HUPA mejoró sus índices de actividad e incorporó nuevas prestaciones asistenciales y técnicas diagnósticas, para que los pacientes puedan recibir asistencia sanitaria en nuevas patologías, evitando desplazamientos a otros centros y acercando así el Hospital a los usuarios.

A lo largo del año, se ha abordado la reforma de diversas zonas del Hospital con el fin de mejorar sus funciones asistenciales:

- Nueva adecuación e instalación del Hospital de Día (médico, onco-hematológico) con nueva dotación mobiliaria y tecnológica.
- Nueva instalación y adecuación de consultas de onco-hematología.
- Remodelación de la Unidad de Neonatos.
- Nueva instalación y ubicación de la Unidad del Dolor.
- Nueva instalación con aumento de la dotación tecnológica de la Unidad de Cirugía Maxilofacial.

- Remodelación completa del Servicio de ORL, con incremento de nuevas tecnologías.
- Adaptación de baños en las plantas de hospitalización 3ª y 5ª.

Además de las anteriores remodelaciones se han iniciado nuevas actividades como:

- La instalación de una nueva Unidad de Medicina Nuclear, que se incorpora a nuestra Cartera de Servicios, que permitirá a nuestros pacientes no tener que desplazarse.

También se han aprobado los siguientes proyectos que verán su luz en el año 2016.

- Proyecto de Remodelación del Bloque Quirúrgico en su última fase.
- Proyecto de Remodelación completa del Servicio de Urología.
- Proyecto de cambio de ubicación e Innovación de la Unidad de Hemodiálisis.
- Continuamos incrementando la presencia del Hospital en las principales revistas científicas y potenciando la investigación a través de nuestra Fundación, llevando al Hospital a los mejores foros de opinión tanto nacional como internacional.

La Misión del Hospital obliga a los gestores sanitarios a una permanente mejora, en firme apuesta por la gestión del talento de los profesionales, por la motivación, el compromiso y el trabajo en equipo.

Todos estos resultados que hemos obtenido este año, no hubieran sido posibles sin el esfuerzo y la implicación de todos los profesionales sanitarios y no sanitarios del Hospital, Centro Integral de Diagnóstico y Tratamiento "Francisco Díaz" y del Hospital de Día "Puerta de Madrid". Su esfuerzo y tesón diario son el principal valor del Hospital.

**Dr. Félix Bravo Sanz**  
**Director Gerente**

## Zona de Influencia

### Marco geográfico

#### Descripción del centro:

El Hospital Universitario Príncipe de Asturias es centro de referencia de la Atención Especializada de los municipios de Alcalá de Henares, Anchuelo, Camarma de Esteruelas, Corpa, Meco, Pezuela de las Torres, Santorcaz, Los Santos de la Humosa, Torres de la Alameda, Valdeavero, Valverde de Alcalá y Villalbilla.

#### Ubicación del Hospital

El Hospital Universitario Príncipe de Asturias está ubicado en el Campus de la Universidad del municipio de Alcalá de Henares a 33 Km. de la capital (Madrid), en el este de la Comunidad de Madrid, inició su actividad en noviembre de 1987. Cuenta con una superficie construida de 81.930 m<sup>2</sup>, distribuido en 8 plantas. Las plantas inferiores están dedicadas principalmente a las áreas de Consultas, Quirófanos, Servicios Centrales y Admisión, así como Dirección y Gestión, a partir de la segunda planta se dedican fundamentalmente a la hospitalización. En un edificio anexo se han integrado el Área de Urgencias, la Sala de Extracciones y los Laboratorios.

La atención sanitaria pública especializada se presta en el Hospital Universitario Príncipe de Asturias y en sus consultas externas de Alcalá de Henares, en el Centro Integral de Diagnóstico y Tratamiento "Francisco Díaz" así como en el Hospital de Día Psiquiátrico "Puerta de Madrid" y en consultas de psiquiatría y psicología de 5 Centros de Salud.

#### Accesos

Junto al recinto sanitario existen paradas de autobús, y en el Campus Universitario existe una parada de Cercanías.

- Cómo llegar desde Alcalá de Henares:

En coche: Salir de la ciudad por la carretera de Meco y desviarse hacia el Campus Universitario.

En autobús urbano de Alcalá de Henares: Las líneas 2, 3 y 12 de autobuses urbanos de Alcalá de Henares incluyen en su recorrido una parada cercana al hospital.

- Cómo llegar desde Madrid:

En autobús interurbano: La línea 227 desde el Intercambiador de Avenida de América (Madrid) y la línea 824 desde el aeropuerto Madrid-Barajas. Asimismo, existen líneas de autobuses urbanos desde las diferentes localidades.

En tren de Cercanías: Desde Madrid utilizando la línea C-2 (Chamartín-Guadalajara). El hospital se encuentra aproximadamente a unos diez minutos a pie de la estación "Alcalá-Universidad".

En coche: Por la N-II (Autovía Madrid-Barcelona), tomando la salida 32, desvío Meco - Alcalá de Henares (Hospital Universitario), se accede directamente al Campus de la Universidad de Alcalá y al hospital.

- Cómo llegar desde Guadalajara:

En tren de Cercanías: Desde la estación de Guadalajara con la línea C2 (Guadalajara-Chamartín) hasta la estación Alcalá-Universidad.

En coche: A través de la N-II (sentido Madrid) tomando el desvío Meco, Alcalá de Henares (Hospital) en el Km. 32,2.

### Descripción del Centro Integral de Diagnóstico y Tratamiento "Francisco Díaz":

El Centro Integral de Diagnóstico y Tratamiento "Francisco Díaz" presta atención sanitaria especializada en sus consultas externas de: Alergología, Anestesiología, Cardiología, Cirugía General, Cirugía Oral, Dermatología (con cirugía en consulta), Digestivo, Endocrinología (con Unidad de pie Diabético), Ginecología-Obstetricia, Neumología, Neurología, Otorrinolaringología, Oftalmología (Unidad de Diagnóstico y Tratamiento de Cataratas), Psiquiatría y Salud Mental, Rehabilitación, Reumatología, Traumatología y Urología. El area de Radiodiagnóstico está dotado con



Radiología Convencional, Ecografía, TAC, RNM y Mamógrafo digital. Cuenta con un bloque quirúrgico dotado con dos quirófanos, que están destinados a cirugía ambulatoria. Tiene una sala de endoscopias en la que se realizan gastroscopias. Además, funciona también como punto de extracción y recogida de muestras para pruebas analíticas extrahospitalarias entre otras.

### Ubicación

El Centro Integral de Diagnóstico y Tratamiento "Francisco Díaz" se encuentra ubicado en la calle Octavio Paz nº 11 en Alcalá de Henares.

### Accesos

- Cómo llegar desde Alcalá de Henares:

En autobús urbano: La línea 7 de autobuses urbanos de Alcalá de Henares incluye en su recorrido una parada frente al centro.

- Cómo llegar desde Madrid:

En autobús interurbano: La línea 227 desde el Intercambiador de Avenida de América (Madrid). La parada más cercana al centro está a unos 150 m. Asimismo, existen líneas de autobuses urbanos desde las diferentes localidades.

En tren de Cercanías: Desde Madrid utilizando la línea C-2 (Chamartín-Guadalajara) hasta la estación de Cercanías de Alcalá de Henares. En la calle paralela a la estación se toma la línea 7 de autobuses urbanos, que incluye en su recorrido una parada frente al Centro.

En coche: A través de la N-II (sentido Guadalajara), tomando la vía lateral por la salida 28 y desviándose hacia Espartales.



### Descripción del Hospital de Día Psiquiátrico "Puerta de Madrid"



El Hospital de Día Psiquiátrico "Puerta de Madrid" es un edificio de 2 plantas, una destinada a Hospital de Día de adolescentes y otra para Hospital de Día de adultos. En el centro se desarrollan programas que pretenden proporcionar atención a aquellos trastornos mentales cuyo abordaje excede las posibilidades de la Atención Primaria. Su cartera de servicios incluye evaluación y diagnóstico, elaboración del plan individualizado de tratamiento en régimen de día, medio terapéutico (terapia y contención) manejo clínico de tratamientos farmacológicos, psicoterapia individual, psicoterapia de familia, psicoterapia de grupo en grupos pequeños, actividades terapéuticas grupales en grupos medianos (mediante escritura, pintura, técnicas psicodramáticas, psicomotricidad) grupo grande, entrenamiento en relajación grupal e individual, taller de educación para la salud, comedor terapéutico, cuidados de enfermería individualizados, atención de terapia ocupacional individualizada y apoyo educativo (en el Hospital de Día de adolescentes).

#### Ubicación del Hospital de Día Psiquiátrico "Puerta de Madrid"

Está situado en la calle Alfonso de Alcalá s/n, en Alcalá de Henares.

#### Accesos

- Cómo llegar desde Alcalá de Henares:

En autobús urbano las líneas 1 y 6. Ambas líneas tienen parada en la misma calle.

- Cómo llegar desde Madrid:

En coche: A través de la N-II (sentido Guadalajara), tomando la salida 26 dirección Alcalá-Norte.

En autobús interurbano: La línea N202 desde el Intercambiador de Avenida de América (Madrid) hasta la parada antigua Nacional II (Liade) y la línea 824 desde el aeropuerto Madrid-Barajas. En tren de Cercanías: Desde Madrid utilizando la línea C-2 (Chamartín-Guadalajara) hasta la estación de La Garena, desde ahí la línea 1 con parada en la misma calle.



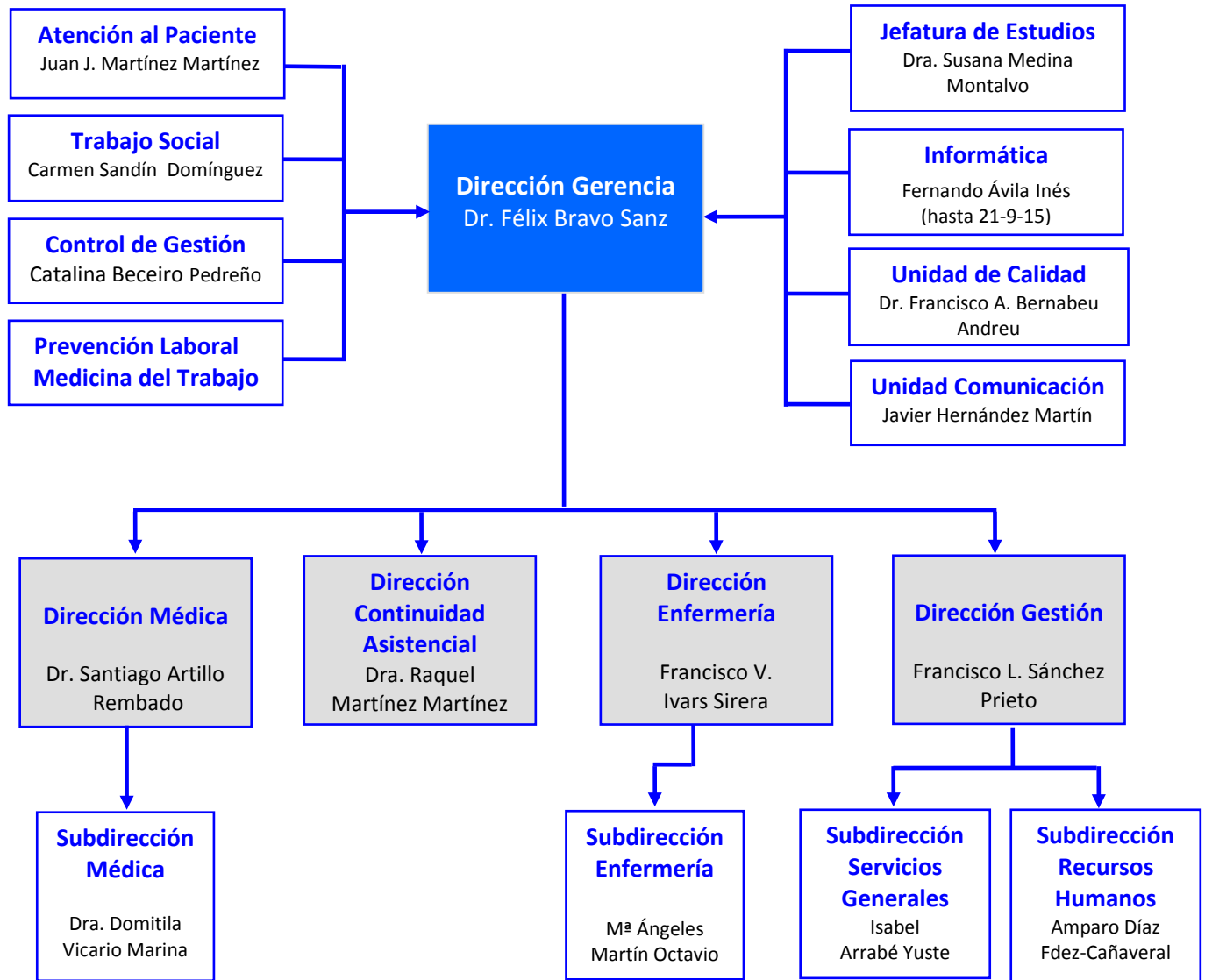
Mapa de la zona asignada:



## Estructura de la población

NOMBRE CENTRO	LOCALIDAD	POBLACIÓN (31/12/2014)			
		<14	14-64	>=65	Total
C.S. CARMEN CALZADO	ALCALÁ DE HENARES	1.901	10.547	3.033	15.481
C.S. PUERTA DE MADRID	ALCALÁ DE HENARES	2.115	9.617	2.235	13.967
C.S. NUESTRA SEÑORA DEL PILAR	ALCALÁ DE HENARES	2.724	13.599	2.951	19.274
C.S. LUIS VIVES	ALCALÁ DE HENARES	4.122	20.615	3.401	28.138
C.S. MANUEL MERINO	ALCALÁ DE HENARES	1.422	8.394	2.336	12.152
C.S. JUAN DE AUSTRIA	ALCALÁ DE HENARES	3.849	23.260	5.582	32.691
C.S. MARIA DE GUZMAN	ALCALÁ DE HENARES	2.485	15.075	3.707	21.267
C.S. REYES MAGOS	ALCALÁ DE HENARES	4.495	19.784	4.179	28.458
C.S. MECO	MECO	4.277	15.549	1.952	21.778
C.S. TORRES DE LA ALAMEDA	TORRES de la ALAMEDA	3.677	14.158	2.534	20.369
C.S. MIGUEL DE CERVANTES	ALCALÁ DE HENARES	5.407	15.002	1.961	22.370
C.S. LA GARENA	ALCALÁ DE HENARES	1.522	3.995	241	5.758
<b>TOTAL</b>		<b>37.996</b>	<b>169.595</b>	<b>34.112</b>	<b>241.703</b>

# Organigrama



## Recursos Humanos

CATEGORÍA PROFESIONAL	AÑOS	
	2014	2015
<b>EQUIPO DIRECTIVO</b>		
Director Gerente	1	1
Director Médico	1	1
Director de Continuidad Asistencial	1	1
Subdirector Médico	1	1
Director de Gestión	1	1
Subdirector de Gestión	2	2
Director de Enfermería	1	1
Subdirector de Enfermería	1	1
<b>DIVISIÓN MÉDICA</b>		
Facultativos	445	445
MIR	209	208
<b>PERSONAL SANITARIO</b>		
DUE	554	564
Matronas	24	25
Fisioterapeutas	28	30
Terapeutas	5	5
Técnicos	118	118
Auxiliares Enfermería	420	433
<b>PERSONAL NO SANITARIO</b>		
Grupo Técnico Función Administrativa	8	7
Grupo Gestión Función Administrativa	19	19
Grupo Administrativo y resto C	23	23
Aux. Administrativo y resto D	213	213
Celadores y resto	222	222
<b>DOCENCIA</b>		
E.U.E. (otros residentes)	17	16
Personal en formación (matronas)	7	7
<b>TOTAL</b>	<b>2.321</b>	<b>2.345</b>

## Recursos Materiales

<b>CAMAS</b>	<b>2014</b>	<b>2015</b>
Camas Instaladas	594	594
<b>QUIRÓFANOS</b>	<b>2014</b>	<b>2015</b>
Quirófanos Instalados	15	15
<b>OTRAS INSTALACIONES</b>	<b>2014</b>	<b>2015</b>
Paritorios	3	3
Locales de consulta en el hospital	77	77
Locales de consulta en CEP	65	65
<b>PUESTOS HOSPITAL DE DÍA</b>	<b>2014</b>	<b>2015</b>
Oncológico	19	19
Psiquiátrico	30	30
Quirúrgico	18	18
<b>HEMODIALISIS</b>	<b>2014</b>	<b>2015</b>
Número de puestos	15	15
<b>DIAGNÓSTICO POR IMAGEN</b>	<b>2014</b>	<b>2015</b>
Mamógrafos	2	2
TAC	3	3
RMN	2	2
Ecógrafos Servicio. Radiodiagnóstico	8	8
Ecógrafos Servicio Cardiología		
Ecógrafos Otros Servicios	12	12
Sala convencional de Rayos X	8	8
Telemando	2	2

<b>ALTA TECNOLOGÍA</b>	<b>2014</b>	<b>2015</b>
Sala de hemodinámica	1	1
Equipos Radiología Intervencionista	1	1

<b>OTROS EQUIPOS</b>	<b>2014</b>	<b>2015</b>
Equipo Radioquirúrgico	3	3
Ecocardiógrafos	4	4
Equipos Ergometría	1	1
Holter Electrocardiograma	10	10
Gastroscopio / Esofagoscopios	2	2
Colonoscopios / Rectoscopios	3	3
Polisomnógrafos	1	1
Electroencefalógrafos	1	1
Electromiógrafos	1	1
Densitómetros	1	1
Ortopantomógrafos	1	1

## Cartera de Servicios

### Especialidades disponibles

ESPECIALIDADES	DISPONIBLES EN EL HOSPITAL	CENTRO/HOSPITAL DE REFERENCIA
Admisión y Doc. Clínica	SI	
Alergología	SI	
Análisis clínicos	SI	
Anatomía Patológica	SI	
Anestesiología y reanimación	SI	
Angiología y Cirugía Vascolar	SI	
Aparato Digestivo	SI	
Bioquímica Clínica	SI	
Cardiología	SI	
Cirugía Cardiovascular	NO	H. CLINICO SAN CARLOS
Cir. Gral. y de Apto Digestivo	SI	
Cir. Maxilofacial	SI	
Cirugía Pediátrica	NO	H. NIÑO JESÚS
Cirugía Torácica	NO	H. LA PRINCESA
Cir. Plástica y Reparadora	SI	
Dermatología Medicoquirúrgica	SI	
Endocrinología y Nutrición	SI	
Estomatología	NO	NO REFERENCIADO
Farmacología Clínica	SI	
Farmacia hospitalaria	SI	
Geriatría	NO	NO REFERENCIADO
Hematología y Hemoterapia	SI	
Inmunología	NO	NO REFERENCIADO
Medicina Familiar y Comunitaria	NO	
Medicina Intensiva	SI	
Medicina Interna	SI	
Medicina Legal y Forense	NO	
Medicina Nuclear	NO	
Medicina Preventiva y Salud Pública	SI	
Medicina del Trabajo	SI	
Microbiología y Parasitología	SI	
Nefrología	SI	
Neumología	SI	
Neurocirugía	NO	H. LA PRINCESA
Neurofisiología Clínica	NO	H. LA PRINCESA
Neurología	SI	
Obstetricia y Ginecología	SI	
Oftalmología	SI	
Oncología Médica	SI	
Oncología Radioterápica	NO	H. LA PRINCESA
Otorrinolaringología	SI	
Pediatría	SI	
Psicología Clínica	SI	
Psiquiatría	SI	
Radiodiagnóstico	SI	
Radiofísica	SI	
Rehabilitación	SI	
Reumatología	SI	
Traumatología y C. Ortopédica	SI	
Urología	SI	



## Actividad Asistencial

### Hospitalización

Datos CMBD	2014	2015
Altas totales codificadas	17.939	17.772
Porcentaje de codificación	100,00%	100,00%
Estancia Media Global	6,82	6,83
Peso Medio Global	1,7889	1,8139

HOSPITALIZACION	2014	2015
Ingresos totales	17.944	17.744
Ingresos Urgentes	12.901	12.886
Ingresos Programados	5.043	4.858
Urgencias Totales	124.055	132.068
% Urgencias ingresadas	9,74%	9,08%
SESIONES HOSPITAL DE DÍA	2014	2015
Oncológico	7.850	7.990
Psiquiátrico	4.988	4.355
Otros Médicos	2.690	2.770
Quirúrgico	3.003	3.419
DIÁLISIS (pacientes/mes)	2014	2015
Hemodiálisis en el hospital	61	58
Hemodiálisis en centros concertados	0	0
HOSPITALIZACIÓN A DOMICILIO	2014	2015
Número de ingresos	66	55
Estancia Media	30,97	41,31
Altas	64	55
ACTIVIDAD OBSTÉTRICA	2014	2015
Partos por vía vaginal	1.435	1.527
Cesáreas	444	378
% Cesáreas	23,63%	19,84%

## Actividad quirúrgica

<b>ACTIVIDAD QUIRÚRGICA</b>	<b>2014</b>	<b>2015</b>
Intervenciones quirúrgicas programadas con hospitalización	4.558	4.439
Intervenciones quirúrgicas ambulatorias programadas, realizadas en quirófano	8.023	8.623
Intervenciones quirúrgicas urgentes con hospitalización	2.155	1.922
Intervenciones quirúrgicas urgentes ambulatorias	215	217
Otros procesos quirúrgicos ambulatorios realizados fuera de quirófano	8.838	8.808
Intervenciones quirúrgicas suspendidas	520	483
Tiempo disponible de quirófano (horas/mes)	1.846,08	1.931,37
Tiempo utilizado de quirófano (horas/mes)	1.306,96	1.398,95
Rendimiento quirúrgico (% ocupación quirúrgica)	70,80%	72,43%

## Donaciones – Trasplantes

<b>Extracciones – Trasplantes</b>	<b>2014</b>	<b>2015</b>
Donantes de Órganos	5	2
Trasplantes de Progenitores Hematopoyéticos	6	5
Trasplantes de Tejido Osteotendinoso	35	30
Trasplantes de Córneas	16	12
Trasplantes de Membrana Amniótica	11	6

## Técnicas Utilizadas

TÉCNICA	REALIZADAS PROPIO CENTRO		DERIVADAS A C.CONCERTADO	
	2014	2015	2014	2015
Laboratorio				
Bioquímica	4.859.459	4.619.221	0	0
Hematología	894.401	2.115.318	0	0
Microbiología	239.820	961.712	0	0
Inmunología	0	0	0	0
Nº de pacientes	348.093	349.583	0	0
Radiología convencional	139.688	137.521	0	0
Ecografías	25.770	26.767	7.814	7.083
Citologías	18.375	18.862	0	0
Endoscopias digestivo	10.030	11.181	0	0
Broncoscopias	583	574	0	0
Mamografías	6.871	6.507	115	8
TAC	20.003	20.118	35	0
RMN	13.450	13.526	334	379
Radiología intervencionista	1.966	2.400	0	0
Hemodinámica cardíaca diagnóstica	640	576	0	0

## Otros Procedimientos

PROCEDIMIENTOS AMBULATORIOS	2014	2015
Inserción de marcapasos permanente	1	1
Revisión Marcapasos con sustitución de generador	27	30
Revisión Marcapasos sin sustitución de generador	0	2

## Consultas Externas

ESPECIALIDAD	Primeras Consultas	Consultas Sucesivas	Total	Índice Suc/Prim	Solicitadas por A.P.	Realizadas para A.P.
Alergia	3.445	6.554	9.999	1,90	2.429	2.427
Cardiología	4.530	10.054	14.584	2,22	2.318	2.530
Dermatología	14.568	13.555	28.123	0,93	13.957	12.626
Digestivo	6.168	15.723	21.891	2,55	3.904	3.498
Endocrinología	5.283	12.479	17.762	2,36	1.897	1.852
Hematología	2.434	33.897	36.331	13,93	604	690
M. Interna	2.222	10.078	12.300	4,54	931	956
Nefrología	736	6.649	7.385	9,03	354	347
Neumología	3.135	12.050	15.185	3,84	1.936	1.654
Neurología	5.152	11.083	16.235	2,15	3.343	3.368
Oncología	573	9.745	10.318	17,01	4	4
Psiquiatría	4.919	21.183	26.102	4,31	5.366	3.336
Rehabilitación	8.690	9.729	18.419	1,12	1.514	1.473
Reumatología	3.069	14.458	17.527	4,71	2.079	2.098
Otras Médicas	1.162	3.525	4.687	3,03	0	0
<b>TOTAL ÁREA MÉDICA</b>	<b>66.086</b>	<b>190.762</b>	<b>256.848</b>	<b>2,89</b>	<b>40.636</b>	<b>36.859</b>
C. General	5.621	13.347	18.968	2,37	3.689	3.869
Urología	4.391	12.832	17.223	2,92	3.431	2.909
Traumatología	17.070	28.242	45.312	1,65	12.704	12.041
ORL	9.052	10.371	19.423	1,15	6.972	6.483
Oftalmología	15.860	37.863	53.723	2,39	11.973	11.912
Ginecología	10.642	25.700	36.342	2,41	7.872	7.320
C. Máxilofacial	2.260	3.692	5.952	1,63	1.857	1.841
C. Plástica	188	324	512	1,72	0	0
C. Torácica	19	25	44	1,32	0	0
Neurocirugía	184	74	258	0,40	0	0
C. Vascular	445	521	966	1,17	0	0
Anestesia	9.331	12	9.343	0,00	2	3
<b>TOTAL AREA QUIRURGICA</b>	<b>75.063</b>	<b>133.003</b>	<b>208.066</b>	<b>1,77</b>	<b>48.500</b>	<b>46.378</b>
<b>TOTAL AREA PEDIATRICA</b>	<b>3.569</b>	<b>10.121</b>	<b>13.690</b>	<b>2,84</b>	<b>2.194</b>	<b>2.029</b>
<b>TOTAL AREA OBSTÉTRICA</b>	<b>2.526</b>	<b>8.145</b>	<b>10.671</b>	<b>3,22</b>	<b>2.139</b>	<b>2.046</b>
<b>TOTAL</b>	<b>147.244</b>	<b>342.031</b>	<b>489.275</b>	<b>2,32</b>	<b>93.469</b>	<b>87.312</b>

## Consultas de alta resolución

ESPECIALIDAD	Número consultas alta resolución	% Sobre Primeras Consultas
Alergia	1.537	44,62%
Cardiología	75	1,66%
Dermatología	3.399	23,33%
Digestivo	2	0,03%
Endocrinología	139	2,63%
Hematología	0	0,00%
M. Interna	0	0,00%
Nefrología	0	0,00%
Neumología	1.178	37,58%
Neurología	43	0,83%
Oncología	0	0,00%
Psiquiatría	6	0,12%
Rehabilitación	2	0,02%
Reumatología	2	0,07%
Otras Médicas	0	0,00%
<b>TOTAL ÁREA MÉDICA</b>	<b>6.383</b>	<b>9,66%</b>
C. General	0	0,00%
Urología	3	0,07%
Traumatología	0	0,00%
ORL	6.162	68,07%
Oftalmología	0	0,00%
Ginecología	5.964	56,04%
C. Máxilofacial	4	0,18%
C. Plástica	0	0,00%
C. Torácica	0	0,00%
Neurocirugía	0	0,00%
C. Vascular	0	0,00%
Anestesia	1	0,01%
<b>TOTAL AREA QUIRURGICA</b>	<b>12.134</b>	<b>16,17%</b>
<b>TOTAL AREA PEDIATRICA</b>	<b>560</b>	<b>15,69%</b>
<b>TOTAL AREA OBSTÉTRICA</b>	<b>0</b>	<b>0,00%</b>
<b>TOTAL</b>	<b>19.077</b>	<b>12,96%</b>

## Casuística (CMBD)

### GRD Médicos más frecuentes

GRD	DESCRIPCIÓN	Número de casos	%	Estancia Media	Peso
541	NEUMONÍA SIMPLE Y OTROS TRAST.RESPIRATORIOS EXC. BRONQUITIS & ASMA CON CC MAYOR	1.515	13,20%	11,31	2,2282
373	PARTO VAGINAL SIN COMPLICACIONES	1.035	9,02%	2,36	0,5992
372	PARTO VAGINAL CON COMPLICACIONES	476	4,15%	3,05	0,6992
544	ICC & ARRITMIA CARDIACA CON CC MAYOR	413	3,60%	10,29	3,3009
101	OTROS DIAGNOSTICOS DE APARATO RESPIRATORIO CON CC	269	2,34%	7,95	0,9994
540	INFECCIONES & INFLAMACIONES RESPIRATORIAS EXCEPTO NEUMONÍA SIMPLE CON CC MAYOR	251	2,19%	14,14	3,0484
629	NEONATO, PESO AL NACER >2499 G, SIN P. QUIR.SIGNIF., DIAG NEONATO NORMAL	207	1,80%	1,83	0,2233
588	BRONQUITIS & ASMA EDAD >17 CON CC MAYOR	204	1,78%	8,50	1,2594
089	NEUMONIA SIMPLE & PLEURITIS EDAD>17 CON CC	195	1,70%	8,67	1,1855
557	TRASTORNOS HEPATOBILIARES Y DE PANCREAS CON CC MAYOR	189	1,65%	11,50	3,8563
430	PSICOSIS	185	1,61%	22,45	1,3879
584	SEPTICEMIA CON CC MAYOR	169	1,47%	11,39	4,1633
087	EDEMA PULMONAR & INSUFICIENCIA RESPIRATORIA	152	1,32%	8,43	1,4160
552	TRAST. AP. DIGESTIVO EXCEPTO ESOF., GASTROENT. & ULC.NO COMPL. CON CC MAYOR	139	1,21%	12,24	3,0609
569	TRAST. DE RIÑÓN & TRACTO URINARIO EXCEPTO INSUFICIENCIA RENAL CON CC MAYOR	136	1,19%	10,29	1,7485
533	OTROS TRAST. SISTEMA NERVIOSO EXC. AIT, CONVULSIONES & CEFALEA CON CC MAYOR	135	1,18%	17,87	4,1604
127	INSUFICIENCIA CARDIACA & SHOCK	134	1,17%	7,85	1,3004
014	ICTUS CON INFARTO	127	1,11%	8,28	1,6748
774	BRONQUITIS & ASMA EDAD<18 CON CC	118	1,03%	3,60	0,9140
204	TRASTORNOS DE PANCREAS EXCEPTO NEOPLASIA MALIGNA	113	0,98%	6,12	0,9177
284	TRASTORNOS MENORES DE LA PIEL SIN CC	101	0,88%	0,40	0,5467
886	OTROS DIAGNÓSTICOS ANTEPARTO SIN PROCEDIMIENTO QUIRÚRGICO	95	0,83%	3,31	0,5499
551	ESOFAGITIS, GASTROENTERITIS & ULCERA NO COMPLICADA CON CC MAYOR	90	0,78%	10,21	1,6780
320	INFECCIONES DE RIÑÓN & TRACTO URINARIO EDAD>17 CON CC	87	0,76%	8,97	1,0349
410	QUIMIOTERAPIA	86	0,75%	2,44	1,2296
<b>TOTAL GRDs MÉDICOS</b>		<b>11.473</b>		<b>7,52</b>	<b>1,5680</b>

## GRD Quirúrgicos más frecuentes

GRD	DESCRIPCIÓN	Número de casos	%	Estancia Media	Peso
371	CESAREA, SIN COMPLICACIONES	191	3,03%	3,70	0,8810
225	PROCEDIMIENTOS SOBRE EL PIE	171	2,72%	1,47	1,4130
158	PROCEDIMIENTOS SOBRE ANO & ENTEROSTOMIA SIN CC	163	2,59%	1,79	0,7492
209	SUSTITUCION ARTICULACION MAYOR EXCEPTO CADERA & REIMPLANTE MIEMBRO INFERIOR, EXCEPTO POR CC	156	2,48%	6,64	2,7777
494	COLECISTECTOMIA LAPAROSCOPICA SIN EXPLORAC. CONDUCTO BILIAR SIN CC	147	2,33%	2,24	1,0934
219	PROC. EXTR.INFERIOR & HUMERO EXC. CADERA,PIE,FEMUR EDAD>17 SIN CC	147	2,33%	2,95	1,4086
162	PROCEDIMIENTOS SOBRE HERNIA INGUINAL & FEMORAL EDAD>17 SIN CC	147	2,33%	1,20	0,8245
311	PROCEDIMIENTOS TRANSURETRALES SIN CC	142	2,25%	1,87	0,8598
867	ESCISION LOCAL Y EXTRACCION DE DISPOSITIVO FIJACION INTERNA EXCEPTO CADERA Y FEMUR, SIN CC	137	2,18%	1,64	1,2334
359	PROC. SOBRE UTERO & ANEJOS POR CA.IN SITU & PROCESO NO MALIGNO SIN CC	134	2,13%	2,22	1,0138
818	SUSTITUCION DE CADERA EXCEPTO POR COMPLICACIONES	121	1,92%	7,95	3,1545
290	PROCEDIMIENTOS SOBRE TIROIDES	120	1,91%	2,58	0,9881
227	PROCEDIMIENTOS SOBRE TEJIDOS BLANDOS SIN CC	109	1,73%	1,81	1,1298
229	PROC. SOBRE MANO O MUÑECA, EXCEPTO PROC.MAYORES S.ARTICULACION SIN CC	106	1,68%	1,18	0,9369
558	PROC.MUSCULOESQUELETICO MAYOR CON CC MAYOR	104	1,65%	16,57	6,2374
224	PROC. HOMBRO, CODO O ANTEBRAZO, EXC. PROC.MAYOR DE ARTICULACION SIN CC	102	1,62%	1,48	1,0180
160	PROCEDIMIENTOS SOBRE HERNIA EXCEPTO INGUINAL & FEMORAL EDAD>17 SIN CC	99	1,57%	2,68	1,0018
370	CESAREA, CON COMPLICACIONES	96	1,52%	4,13	1,1149
585	PROCEDIMIENTO MAYOR ESTOMAGO,ESOFAGO,DUODENO,I.DELGADO & GRUESO CON CC MAYOR	91	1,44%	21,63	6,4612
337	PROSTATECTOMIA TRANSURETRAL SIN CC	91	1,44%	3,08	0,8136
148	PROCEDIMIENTOS MAYORES DE INTESTINO DELGADO & GRUESO CON CC	90	1,43%	12,86	2,8879
381	ABORTO CON DILATACION & LEGRADO, ASPIRACION O HISTEROTOMIA	80	1,27%	0,89	0,7658
853	PROCEDIMIENTO CARDIOVASCULAR PERCUTANEO CON STENT LIBERADOR DE FARMACO, CON IAM	80	1,27%	5,16	3,5166
222	PROCEDIMIENTOS SOBRE LA RODILLA SIN CC	77	1,22%	1,84	1,1959
310	PROCEDIMIENTOS TRANSURETRALES CON CC	75	1,19%	3,35	1,1985
<b>TOTAL GRDs QUIRÚRGICOS</b>		<b>6.298</b>		<b>5,55</b>	<b>2,2630</b>



## GRD con mayor consumo de recursos

GRD	DESCRIPCIÓN	Número de casos	%	Estancia Media	Peso
541	NEUMONÍA SIMPLE Y OTROS TRAST.RESPIRATORIOS EXC. BRONQUITIS & ASMA CON CC MAYOR	1.515	8,52%	11,31	2,2282
544	ICC & ARRITMIA CARDIACA CON CC MAYOR	413	2,32%	10,29	3,3009
540	INFECCIONES & INFLAMACIONES RESPIRATORIAS EXCEPTO NEUMONÍA SIMPLE CON CC MAYOR	251	1,41%	14,14	3,0484
877	OXIG. MEMB. EXTRAC. O TRAQUEOSTOMIA CON VENT. MEC. + 96 hrs O SIN DIAG. PRINC. TRAST. ORL CON PROC. QUIR. MAYOR	17	0,10%	107,12	43,4724
557	TRASTORNOS HEPATOBILIARES Y DE PANCREAS CON CC MAYOR	189	1,06%	11,50	3,8563
584	SEPTICEMIA CON CC MAYOR	169	0,95%	11,39	4,1633
558	PROC.MUSCULOESQUELETICO MAYOR CON CC MAYOR	104	0,59%	16,57	6,2374
373	PARTO VAGINAL SIN COMPLICACIONES	1.035	5,82%	2,36	0,5992
585	PROCEDIMIENTO MAYOR ESTOMAGO,ESOFAGO,DUODENO,I.DELGADO & GRUESO CON CC MAYOR	91	0,51%	21,63	6,4612
533	OTROS TRAST. SISTEMA NERVIOSO EXC. AIT, CONVULSIONES & CEFALEA CON CC MAYOR	135	0,76%	17,87	4,1604
209	SUSTITUCION ARTICULACION MAYOR EXCEPTO CADERA & REIMPLANTE MIEMBRO INFERIOR, EXCEPTO POR CC	156	0,88%	6,64	2,7777
552	TRAST. AP. DIGESTIVO EXCEPTO ESOF., GASTROENT. & ULC.NO COMPL. CON CC MAYOR	139	0,78%	12,24	3,0609
818	SUSTITUCION DE CADERA EXCEPTO POR COMPLICACIONES	121	0,68%	7,95	3,1545
550	OTROS PROCEDIMIENTOS VASCULARES CON CC MAYOR	64	0,36%	9,58	5,6741
607	NEONATO, PESO AL NACER 1000-1499 G, SIN P. QUIRURGICO SIGNIF., ALTA CON VIDA	19	0,11%	29,79	18,1788
372	PARTO VAGINAL CON COMPLICACIONES	476	2,68%	3,05	0,6992
555	PROC. PANCREAS, HIGADO & OTROS VIA BILIAR CON CC MAYOR	35	0,20%	19,97	8,9393
878	TRAQUEOSTOMIA CON VENT. MEC. + 96 hrs O SIN DIAG. PRINC. TRASTORNOS ORL SIN PROC. QUIR. MAYOR	11	0,06%	57,73	26,5935
853	PROCEDIMIENTO CARDIOVASCULAR PERCUTANEO CON STENT LIBERADOR DE FARMACO, CON IAM	80	0,45%	5,16	3,5166
581	PROCEDIMIENTOS PARA INFECCIONES & PARASITOSIS SISTEMICAS CON CC MAYOR	38	0,21%	29,21	7,2804
101	OTROS DIAGNOSTICOS DE APARATO RESPIRATORIO CON CC	269	1,51%	7,95	0,9994
148	PROCEDIMIENTOS MAYORES DE INTESTINO DELGADO & GRUESO CON CC	90	0,51%	12,86	2,8879
588	BRONQUITIS & ASMA EDAD >17 CON CC MAYOR	204	1,15%	8,50	1,2594
430	PSICOSIS	185	1,04%	22,45	1,3879
468	Procedimiento quirúrgico extensivo sin relación con diagnóstico principal	55	0,31%	15,47	4,5557
<b>TOTAL GRDs</b>		<b>17.772</b>		<b>6,83</b>	<b>1,8139</b>

## Calidad

### Objetivos institucionales de calidad

INDICADOR	RESULTADO HOSPITAL
<b>Área de Seguridad del Paciente</b>	
Número de objetivos de seguridad del paciente establecidos en los centros	7
Porcentaje de servicios o unidades con al menos 2 objetivos de seguridad del paciente	88,89%
Nº de reuniones o visitas realizadas por directivos a las unidades vinculadas a temática de seguridad ("Rondas de seguridad").	7
Prevención de las infecciones relacionadas con la atención sanitaria en pacientes críticos (UCI). Cumplimentación adecuada del registro ENVIN	Sí
Prevención de las infecciones relacionadas con la atención sanitaria en pacientes críticos (densidad de incidencia de bacteriemias relacionadas con catéter venoso central)	2,82
Prevención de las infecciones relacionadas con la atención sanitaria en pacientes críticos (densidad de incidencia de Neumonía asociada a ventilación mecánica (NAV)	2,65
Disminución de la tasa de pacientes con una o más bacterias multirresistentes (BMR) adquiridas en UCI por 1000 días de estancia en UCI	No
Profesionales formados en Resistencia Zero	Sí
Número de planes de mejora de higiene de manos	4
Porcentaje de intervenciones quirúrgicas programadas en que se ha utilizado la lista de verificación quirúrgica	91,25%
Porcentaje de pacientes con pulseras identificativas en el Servicio de Urgencias	95,65%
Protocolo de seguridad establecido como prioritario en 2015 (Uso racional de antibióticos en colaboración con las unidades de pediatría)	Sí
<b>Área de Indicadores de Resultados</b>	
Informe disponible de Revisión Global del Observatorio de Resultados	Sí
Informe disponible de Revisión del Observatorio de Resultados de indicadores de infección relacionada con la asistencia sanitaria (o bien prevalencia de infección nosocomial en el caso de hospitales de media estancia)	Sí
<b>Área de Calidad percibida</b>	
Grado de Satisfacción global de los usuarios con la atención recibida en los segmentos estudiados (% de pacientes satisfechos y muy satisfechos)	91,46%
Número de acciones de mejora implantadas en las áreas priorizadas según el resultado de la encuesta de satisfacción 2013	5
Número de líneas de actuación puestas en marcha por el Comité de Calidad Percibida	5
<b>Area Gestión de la Calidad</b>	
Consolidación del modelo EFQM con implantación de planes de mejora o realización de la autoevaluación de acuerdo al Modelo EFQM (en hospitales que en año previo no la hubieran realizado)	Sí
Avance en el desarrollo de actuaciones para la implantación, verificación y mantenimiento de Sistemas de Gestión Ambiental.	Sí
Monitorización de indicadores de gestión ambiental.	Sí
Número de líneas de actuación puestas en marcha por el Comité de Lactancia Materna	4
Porcentaje de servicios/unidades con implantación de las escalas de valoración del dolor	100,00%
Número de líneas de actuación puestas en marcha por el Comité de Atención al dolor	5

## Comisiones clínicas

Nombre	Número integrantes	Número reuniones
Central de Garantía de Calidad	26	1
Clínica de Quirófano	15	3
Investigación	8	2
Formación Continuada y Biblioteca	9	9
Farmacia y Terapéutica	13	2
Historias Clínicas y Documentos	7	6
Hemoterapia	14	3
Infecciones y Política Antibiótica	16	8
Local de Docencia	17	9
Mortalidad	13	2
Tumores	22	3
Atención al Dolor	16	7
Técnica de Coordinación de la Información	4	6
Coordinación Asistencial en Farmacoterapia	12	3
Hospitalaria contra la Violencia	16	11
<b>Subcomisión de la Com. de Farmacia:</b>		
Medicamentos en situaciones especiales	6	23

<b>Comisiones Enfermeras:</b>		
<b>Nombre</b>	<b>Número integrantes</b>	<b>Número reuniones</b>
Cuidados de la piel	14	8
Procedimientos enfermeros	9	12
Planes de cuidados	7	4
Competencias profesionales	6	2
Continuidad de cuidados	15	6
Cuidado del paciente ostomizado	8	10
<b>Comités:</b>		
Ético Investigación Clínica	13	10
Prevención del Tabaquismo	9	3
Calidad Percibida	19	4
Ético de Asistencia Sanitaria	13	9
Lactancia Materna	14	4
Gestión del Conocimiento	6	7
Seguridad y Salud	12	3
Trombosis	18	5
Gestión Ambiental	9	4
Seguridad de la Información y Protección de Datos	9	3
Control y Seguimiento Terapias Respiratorias Domiciliarias	9	2
Plan de Autoprotección	12	2
<b>Grupos de mejora:</b>		
Unidad Funcional de Riesgos Sanitarios	20	11
Humanización de Cuidados	8	4
Mejora Alimentación Paciente Hospitalizado	12	5

## Otras actuaciones

La Unidad de Calidad, en su intención de fomentar la mejora continua de la asistencia, promueve la implantación de sistemas de gestión de la calidad, que son validados mediante la certificación o acreditación según diferentes normas y organismos reconocidos.

1.- Los siguientes servicios han recibido o renovado la certificación en 2015:

Servicio	Sistema implantado	Organismo Certificador/Acreditador	Fecha inicial	Vigencia
Análisis Clínicos. Laboratorio Citogenética	Acreditación ISO 15189: 2007	ENAC	2009	2016
Hematología/Hemoterapia	Certificación ISO 9001:2008	BUREAU VERITAS	2007	2016
Diálisis	Certificación ISO 9001:2008	BUREAU VERITAS	2009	2016
Farmacia	Certificación ISO 9001:2008	BUREAU VERITAS	2009	2016
Psiquiatría	Certificación ISO 9001:2008	BUREAU VERITAS	2009	2016
Biblioteca	Certificación ISO 9001:2008	BUREAU VERITAS	2009	2016
Atención al paciente	Certificación ISO 9001:2008	BUREAU VERITAS	2009	2016
Cocina	Certificación ISO 9001:2008	BUREAU VERITAS	2009	2016
Formación continuada	Certificación ISO 9001:2008	BUREAU VERITAS	2009	2016
Aparato Digestivo Endoscopias	Certificación ISO 9001:2008	BUREAU VERITAS	2010	2016
Urología	Certificación ISO 9001:2008	BUREAU VERITAS	2010	2016
Ginecología y Obstetricia	Certificación ISO 9001:2008	BUREAU VERITAS	2010	2016
Anatomía Patológica	Certificación ISO 9001:2008	BUREAU VERITAS	2010	2016
Banco de Sangre	Certificación ISO 9001:2008	BUREAU VERITAS	2010	2016

Servicio	Sistema implantado	Organismo Certificador/Acreditador	Fecha inicial	Vigencia
Radiodiagnóstico	Certificación ISO 9001:2008	BUREAU VERITAS	2010	2016
Otorrinolaringología	Certificación ISO 9001:2008	BUREAU VERITAS	2011	2016
Unidad de Calidad	Certificación ISO 9001:2008	BUREAU VERITAS	2011	2016
Centro de Especialidades "Francisco Díaz": Todas las especialidades	Certificación ISO 9001:2008	BUREAU VERITAS	2013	2016
Todos los servicios del HUPA	Certificación ISO 14001:2004	BUREAU VERITAS	2012	2018
Pediatría	Certificación UNE 179003	BUREAU VERITAS	2014	2017
Todos los servicios del HUPA	Acreditación en Bioseguridad	Fundación Ad Qualitatem	2015	2016

## Información y Atención al Paciente

### Objetivos institucionales de información y atención al paciente

INDICADOR	META	CUMPLIMIENTO	MEDIA GRUPO
Acciones de mejora desarrolladas en las áreas priorizadas según los 5 motivos de reclamación más frecuente	Al menos 5	5	6,77
Porcentaje de reclamaciones contestadas en menos de 30 días hábiles.	98%	94,44%	98,67%
Porcentaje de habitaciones que disponen de la Guía de Acogida para pacientes hospitalizados y acompañantes.	95%	97,47%	98,25%
Porcentaje de implantación de protocolos de información asistencial.	95%	95,65%	89%
Porcentaje de entrega de Guías de Información al Alta para pacientes hospitalizados y acompañantes.	95%	100,00%	98%
Porcentaje de entrega de Guías de Atención al Duelo dirigida a familiares y allegados de pacientes fallecidos.	95%	96,30%	99%
Porcentaje de documentos informativos dirigidos a pacientes incluidos en el registro específico.	95%	100,00%	77%
Implementación de acciones de mejora en relación con el Proceso de Atención Integral al Paciente Oncológico (PAIPO)	Al menos 3 acciones de mejora de entre los ámbitos especificados	5	5,46
Aplicación de la resolución de acompañamiento en el servicio de urgencias	75%	100,00%	96%
Reuniones mantenidas por el Comité de Ética para la Asistencia Sanitaria (CEAS) del centro o institución	Al menos 10 reuniones/año	10	6,77

### Reclamaciones

Total		Contestadas <=30 DÍAS	
2014	2015	2014	2015
1.525	1.558	93,38%	94,44%



## Principales motivos de reclamación

	Número	%	% ACUMULADO
Demora en consultas o pruebas diagnósticas	394	25,29%	25,29%
Disconformidad con la Asistencia	214	13,74%	39,02%
Citaciones	136	8,73%	47,75%
Desacuerdo con Organización y Normas	127	8,15%	55,91%
Retraso en la atención	117	7,51%	63,41%

## Otras actuaciones

### AULA HOSPITALARIA

El aula hospitalaria funciona como unidad escolar de apoyo, con el objetivo de asegurar la continuidad del proceso de enseñanza-aprendizaje de aquellos alumnos que por razones de convalecencia prolongada no pueden seguir un proceso normalizado de escolarización. Tras el primer año de actividad, el hospital atendió a 253 pacientes de entre 4 y 16 años que han estado hospitalizados en 885 periodos de corta y media estancia. El mayor número de alumnos se registró en educación infantil.

### PROGRAMA ACOMPAÑAMIENTO A PACIENTES AMBULATORIOS CON DISCAPACIDAD

Dentro del Plan de Personalización de la Consejería de Sanidad, el HUPA ha puesto en marcha el nuevo programa de Acompañamiento a Pacientes Ambulatorios con Discapacidad (APAD), el objetivo de dicho programa es facilitar el acompañamiento a pacientes ambulatorios con discapacidad física, psíquica o sensorial que acuden al hospital de manera programada y que no pueden ser acompañados ese día por ningún familiar, llevando a cabo dichas actuaciones con la colaboración de Cruz Roja Española.

### ADHERENCIA A LA INICIATIVA IHAN DE OMS/UNICEF

Durante este año el hospital ha superado la fase 3D de la Iniciativa IHAN de OMS/UNICEF. Esta fase implica que el personal encargado de la lactancia materna posee un nivel de conocimiento y entrenamiento adecuado según

los criterios de evaluación para mejorar la calidad asistencial de las madres y niños atendidos en los centros sanitarios. La iniciativa IHAN es un proceso de mejora continua en el que el HUPA continúa avanzando hacia la siguiente fase.

### **NUEVAS CONSULTAS ESPECIALIZADAS DE ALTA RESOLUCIÓN Y MONOGRÁFICAS DE OTORRINOLARINGOLOGÍA**

Durante este año el hospital ha mejorado las consultas de Otorrinolaringología con tecnología de vanguardia, como la videoendoscopia de alta definición y la cromatoendoscopia. La disposición en todas las consultas de videoendoscopia con un sistema informatizado de almacenamiento de datos e imágenes permite la adquisición, edición, almacenamiento y distribución de todas las imágenes que se generen en la consulta, además de ser una gran herramienta para mejorar el diagnóstico precoz de tumores.

### **CREACIÓN CONSULTA DE ALTA RESOLUCIÓN DE RETINOPATÍA DIABÉTICA (CARD)**

En el mes julio se crea una Unidad específica de alta resolución, para el diagnóstico y tratamiento del edema macular diabético, con el fin de racionalizar y mejorar la atención a los pacientes diabéticos afectados de retinopatía diabética con edema macular, que es la causa más frecuente de disminución de visión en estos pacientes. Esta patología se trata con inyecciones oculares repetidas de fármacos anti VEGF, de acuerdo a protocolos establecidos, y suponen una carga de trabajo importante, lo que unido a la necesidad de especialización del equipo de facultativos que se encarga de ellos, ha llevado a la creación de la CARD. En la actualidad, unos 100 pacientes son tratados mensualmente en el HUPA con inyección intraocular de anti VEGF por esta patología.

### **PUESTA EN FUNCIONAMIENTO NUEVO HOSPITAL DE DÍA**

El HUPA ha puesto en funcionamiento su nuevo Hospital de Día. Las nuevas instalaciones albergan un equipamiento de última generación para atender a una media diaria de 50 pacientes, la mayoría de Oncohematología, pero

también de otras especialidades médicas. Desde un control central los profesionales podrán tener un mejor visionado de los pacientes. Las nuevas instalaciones incluyen un box de técnica para curar accesos venosos centrales, extracción de sangre y tratamiento subcutáneo, así como una sala especial para tratamiento con fármacos por vía aérea.

### **PREVENCIÓN DE LA SORDERA CON FÁRMACOS ANTIOXIDANTES**

El Servicio de Otorrinolaringología ha desarrollado una línea de investigación para lograr prevenir la sordera con la aplicación de fármacos antioxidantes. Este trabajo está enfocado a lograr un tratamiento preventivo, reparador y regenerador de la audición. En el momento actual no existe un tratamiento farmacológico ni reparador para ninguna de las formas de sordera y sólo se dispone de prótesis auditivas e implantes cocleares. Los resultados preliminares evidencian que son fármacos útiles, aunque se precisan más estudios para poder corroborar estos hallazgos.

### **GRUPO DE REDUCCIÓN DEL ESTRÉS PARA PACIENTES**

Este grupo, mediante una atención integral, pretende reducir el estrés de los pacientes del HUPA. Este fin se consigue mediante el entrenamiento de la atención. El programa, de 8 semanas de duración con 9 sesiones de media hora, ha demostrado su eficacia mediante ensayo clínico. Está dirigido a pacientes de cualquier servicio del hospital y se accede al mismo a través del Área de Gestión Clínica de Psiquiatría y Salud Mental.

### **CREACIÓN UNIDAD DE ATENCIÓN TEMPRANA DE SALUD MENTAL**

A lo largo de este año se ha creado la Unidad de Atención Temprana (UAT) para pacientes jóvenes con un inicio reciente de un trastorno psicótico. La UAT pretende por una parte reducir al máximo el tiempo que tardan en recibir tratamiento y por otra, ofrecer a estos pacientes y a sus familias un tratamiento intensivo e integral a través de un medio terapéutico que incluye intervenciones psicoterapéuticas, farmacológicas y de cuidados. Es una unidad experimental financiada por la Fundación Manantial e integrada en la red de servicios de salud mental.

## **ADHERENCIA A LA CAMPAÑA “BUSCA A GUILLE” CONTRA EL ASMA ALÉRGICA GRAVE**

El HUPA se adhirió a la campaña “Busca a Guille”, para concienciar sobre la importancia del correcto diagnóstico y del control médico de la enfermedad para que pueda llevar una vida normal. Algunos datos clínicos predicen que el asma del niño desarrollará un componente alérgico: la dermatitis atópica y la presencia de episodios de broncoespasmos sin estar relacionados con los catarros y las alergias alimentarias.

## **JORNADAS ANUALES PARA PACIENTES SOBRE CÁNCER CUTÁNEO NO MELANOMA.**

Al igual que en años anteriores, durante 2015 se han realizado dos Jornadas informativas para los pacientes diagnosticados de cáncer cutáneo no melanoma durante el mes de mayo y noviembre con asistencia de unos 200 pacientes. En estas sesiones interactivas se exponen las características de los tumores más frecuentes, cómo realizar el diagnóstico precoz, cuál es el proceso terapéutico y cuáles las medidas de prevención con especial énfasis en la fotoprotección. Los pacientes y sus familias han mostrado una gran satisfacción con su desarrollo y las numerosas preguntas realizadas tras las ponencias han sido muy enriquecedoras para solucionar las dudas más frecuentes sobre esta patología.

## **TRATAMIENTO MULTIMODAL DE LA CARCINOMATOSIS PERITONEAL. ACREDITACIÓN GECOP**

Este tratamiento, incorporado a la cartera de servicios del HUPA en 2013, es una opción terapéutica de elección, no sólo para los pacientes de nuestra zona de influencia, sino también para pacientes enviados de otros centros de la comunidad de Madrid y otras comunidades autónomas.

El Grupo Español de Cirugía Oncológica Peritoneal (GECOP) ha acreditado al HUPA para el tratamiento multidisciplinar de la carcinomatosis peritoneal. Esta acreditación asegura un grado de conocimiento, experiencia y buena práctica adecuados en el tratamiento radical de la enfermedad neoplásica peritoneal en un contexto multidisciplinar, cumpliendo los estándares

aceptados por las Sociedades Científicas Nacionales, Europeas e Internacionales.

El HUPA cuenta con una Unidad Multidisciplinar de Oncología Peritoneal – con un cirujano responsable –, sesiones multidisciplinarias para la toma de decisiones, apoyo institucional por parte de la Dirección del centro, medios adecuados, formación continuada en Oncología Peritoneal y experiencia inicial contrastada por expertos.

### **PARTICIPACIÓN EN LA CAMPAÑA DEL EUROMELANOMA**

En el mes de junio el servicio de Dermatología participó en la campaña del Euromelanoma, la cual es una iniciativa europea para informar a la población sobre la prevención y el diagnóstico precoz del cáncer de piel, que depende de lesiones pigmentadas o nevos. Se han atendido en la consulta aquellos pacientes que han solicitado una revisión de sus “manchas y lunares” a través de la Academia Española de Dermatología, por lo que esperamos que esta iniciativa estimule a la población a consultar ante lesiones sospechosas de melanoma que permitan un diagnóstico más temprano y su mejor curación.

### **CONSULTAS MONOGRÁFICAS**

El Servicio de Dermatología ofrece en el HUPA las consultas monográficas de cáncer cutáneo no melanoma, linfomas, melanoma y lesiones pigmentadas, psoriasis, dermatología infantil e infecciones de transmisión sexual. Con ello se pretende una atención altamente especializada de estas patologías que conduzcan a la excelencia en el diagnóstico y tratamiento de las mismas.

### **TRATAMIENTO LÁSER DE CO2**

Durante 2015 el servicio de Dermatología, ha iniciado el tratamiento con láser de CO2 de lesiones precancerosas como la queilitis actínica o la leucoplasia o de algunos tumores superficiales. Dicha técnica, se realiza de forma ambulatoria bajo anestesia local de modo que no precisa hospitalización.

## **ELECTROQUIMIOTERAPIA**

El servicio de Dermatología ha sido pionero en la Comunidad de Madrid en el tratamiento de dos sarcomas de Kaposi y dos carcinomas epidermoides inoperables, uno de ellos en colaboración con el Servicio de Ginecología. La electroquimioterapia es un procedimiento que consiste en la aplicación de campos eléctricos que permiten aumentar de forma temporal la permeabilidad de las células a fármacos antitumorales permitiendo un efecto mucho mayor con mínimos efectos secundarios.

## **CIRUGÍA DE MOHS**

El servicio de Dermatología, ha realizado 34 intervenciones de este tipo de cirugía durante el año 2015. La cirugía de Mohs requiere la colaboración del servicio de Anatomía Patológica para el estudio de las piezas tumorales durante la intervención, permitiendo el control de los márgenes quirúrgicos en tumores recidivados o de márgenes muy mal definidos permitiendo un ahorro de tejido sano, especialmente importante en zonas como la peribucal, periorbitaria, manos o genitales y una tasa de curación superior al 95%.

## **TRATAMIENTO DEL FENÓMENO DE RAYNAUD SEVERO CON TOXINA BOTULÍNICA**

Fruto de la colaboración entre los servicios de Dermatología, Reumatología y Radiodiagnóstico existe un protocolo para el tratamiento del fenómeno de Raynaud severo con toxina botulínica subcutánea, que ha permitido el tratamiento de pacientes con mala respuesta a otros fármacos, mediante un procedimiento sencillo, con escasos efectos adversos y un alto grado de satisfacción por parte de los pacientes.

## **CELEBRACIÓN DEL VI DÍA DE LA ADHERENCIA E INFORMACIÓN DE MEDICAMENTOS**

En el mes de noviembre el HUPA se sumó al Día de la Adherencia e Información de Medicamentos, que promueve la Sociedad Española de Farmacia Hospitalaria (SEFH) con el respaldo del Ministerio de Sanidad y Servicios Sociales e Igualdad, bajo el lema "Tu medicación. Tu salud. Tu vida", para animar a los ciudadanos a ser responsables de su salud. Un

paciente informado es un paciente más responsable y más implicado en el cuidado de su salud. Eso supone un menor riesgo de falta de cumplimiento. Durante esta jornada se entregaron dípticos informativos, pastilleros y se colocaron carteles informativos. Además, los profesionales se pusieron un distintivo con el lema del “Día de la Adherencia”.

### **SESIONES PARA PACIENTES INTERVENIDAS POR CÁNCER DE MAMA**

En los meses de marzo y octubre el servicio de Rehabilitación realizó sesiones de “Escuela de mama intervenida”, dirigidas a pacientes operadas por cáncer de mama y a sus familiares. Son sesiones multidisciplinarias del equipo de Rehabilitación: médicos rehabilitadores y fisioterapeutas de la Unidad de mama intervenida. Este tipo de reuniones se realizan en formato abierto, incluyendo explicación y enseñanza de los cuidados y ejercicios tras la intervención, así como la resolución de preguntas y dudas de las pacientes y sus familias.

### **ESTUDIO DE LA EFECTIVIDAD DE UN TALLER DE COMUNICACIÓN SOBRE LA MEJORA DE LA SATISFACCIÓN DEL PACIENTE HOSPITALIZADO CON LOS CUIDADOS DE ENFERMERÍA**

Durante los 3 últimos años (2012-2015), se ha llevado a cabo un estudio para medir la satisfacción de los pacientes en relación con los cuidados de enfermería. En este periodo se han impartido varios talleres de comunicación al personal, cuyo impacto sobre la satisfacción con los cuidados de enfermería de los pacientes ingresados también se cuantificó. La satisfacción medida fue alta en los dos periodos medidos, no obstante las tasas de satisfacción mejoraron tras la impartición de los talleres de comunicación.



## Continuidad Asistencial

### Consultas y pruebas solicitadas y realizadas para Atención Primaria

ESPECIALIDAD	Primeras Consultas	Solicitadas por A.P.	%	Realizadas para A.P.	%
Alergia	3.445	2.429	70,51%	2.427	70,45%
Cardiología	4.530	2.318	51,17%	2.530	55,85%
Dermatología	14.568	13.957	95,81%	12.626	86,67%
Digestivo	6.168	3.904	63,29%	3.498	56,71%
Endocrinología	5.283	1.897	35,91%	1.852	35,06%
Hematología	2.434	604	24,82%	690	28,35%
M. Interna	2.222	931	41,90%	956	43,02%
Nefrología	736	354	48,10%	347	47,15%
Neumología	3.135	1.936	61,75%	1.654	52,76%
Neurología	5.152	3.343	64,89%	3.368	65,37%
Oncología	573	4	0,70%	4	0,70%
Psiquiatría	4.919	5.366	109,09%	3.336	67,82%
Rehabilitación	8.690	1.514	17,42%	1.473	16,95%
Reumatología	3.069	2.079	67,74%	2.098	68,36%
Otras Médicas	1.162	0		0	
<b>TOTAL ÁREA MÉDICA</b>	<b>66.086</b>	<b>40.636</b>	<b>61,49%</b>	<b>36.859</b>	<b>55,77%</b>
C. General	5.621	3.689	65,63%	3.869	68,83%
Urología	4.391	3.431	78,14%	2.909	66,25%
Traumatología	17.070	12.704	74,42%	12.041	70,54%
ORL	9.052	6.972	77,02%	6.483	71,62%
Oftalmología	15.860	11.973	75,49%	11.912	75,11%
Ginecología	10.642	7.872	73,97%	7.320	68,78%
C. Máxilofacial	2.260	1.857	82,17%	1.841	81,46%
C. Plástica	188	0		0	
C. Torácica	19	0		0	
Neurocirugía	184	0		0	
C. Vascular	445	0		0	
Anestesia	9.331	2	0,02%	3	0,03%
<b>TOTAL AREA QUIRURGICA</b>	<b>75.063</b>	<b>48.500</b>	<b>64,61%</b>	<b>46.378</b>	<b>61,79%</b>
<b>TOTAL AREA PEDIATRICA</b>	<b>3.569</b>	<b>2.194</b>	<b>61,47%</b>	<b>2.029</b>	<b>56,85%</b>
<b>TOTAL AREA OBSTÉTRICA</b>	<b>2.526</b>	<b>2.139</b>	<b>84,68%</b>	<b>2.046</b>	<b>81,00%</b>
<b>TOTAL</b>	<b>147.244</b>	<b>93.469</b>	<b>63,48%</b>	<b>87.312</b>	<b>59,30%</b>

## Técnicas Diagnósticas y Terapéuticas Continuidad Asistencial

Técnica	Act. Propia + Concertada	Solicitadas por A.P.	%	Realizadas para A.P.	%
Radiología convencional	137.521	32.793	23,85%	27.757	20,18%
Ecografías	33.850	12.474	36,85%	11.829	34,95%
Endoscopias digestivo	11.181	1.819	16,27%	1.649	14,75%
Broncoscopias	574	0		0	
Mamografías	6.515	2.180	33,46%	1.934	29,69%
TAC	20.118	458	2,28%	410	2,04%
RMN	13.905	17	0,12%	16	0,12%
Radiología intervencionista	2.400	4	0,17%	4	0,17%
Hemodinámica (Dx y Terap.)	576	0		0	

## Variación interanual de solicitudes desde Atención Primaria

ESPECIALIDAD	Solicitadas 2014	Solicitadas 2015	% Variación 2015 / 2014
Alergia	1.112	2.429	118,44%
Cardiología	1.221	2.318	89,84%
Dermatología	9.495	13.957	46,99%
Digestivo	1.951	3.904	100,10%
Endocrinología	1.142	1.897	66,11%
Hematología	349	604	73,07%
M. Interna	515	931	80,78%
Nefrología	200	354	77,00%
Neumología	901	1.936	114,87%
Neurología	1.695	3.343	97,23%
Oncología	8	4	-50,00%
Psiquiatría	3.199	5.366	67,74%
Rehabilitación	844	1.514	79,38%
Reumatología	1.095	2.079	89,86%
<b>TOTAL ÁREA MÉDICA</b>	<b>23.727</b>	<b>40.636</b>	<b>71,26%</b>
C. General	1.922	3.689	91,94%
Urología	1.783	3.431	92,43%
Traumatología	6.494	12.704	95,63%
ORL	3.236	6.972	115,45%
Oftalmología	5.458	11.973	119,37%
Ginecología	4.004	7.872	96,60%
C. Máxilofacial	629	1.857	195,23%
Anestesia	4	2	-50,00%
<b>TOTAL AREA QUIRURGICA</b>	<b>23.530</b>	<b>48.500</b>	<b>106,12%</b>
<b>TOTAL AREA PEDIATRICA</b>	<b>1.155</b>	<b>2.194</b>	<b>89,96%</b>
<b>TOTAL AREA OBSTÉTRICA</b>	<b>1.458</b>	<b>2.139</b>	<b>46,71%</b>
<b>TOTAL</b>	<b>49.870</b>	<b>93.469</b>	<b>87,43%</b>

## Consultas solicitadas como consecuencia de la Libre Elección

ESPECIALIDAD	Primeras Consultas Solicitadas AP	Número citas ENTRANTES Libre Elección	% sobre Primeras Consultas Solicitadas AP	Número citas SALIENTES Libre Elección
Alergia	2.429	42	1,73%	46
Cardiología	2.318	28	1,21%	140
Dermatología	13.957	74	0,53%	3.629
Digestivo	3.904	63	1,61%	146
Endocrinología	1.897	21	1,11%	69
Hematología	604	73	12,09%	0
M. Interna	931	26	2,79%	12
Nefrología	354	58	16,38%	7
Neumología	1.936	9	0,46%	67
Neurología	3.343	40	1,20%	132
Oncología	4	0		0
Psiquiatría	5.366	0		0
Rehabilitación	1.514	21	1,39%	19
Reumatología	2.079	35	1,68%	37
<b>TOTAL ÁREA MÉDICA</b>	<b>40.636</b>	<b>490</b>	<b>1,21%</b>	<b>4.304</b>
C. General	3.689	56	1,52%	67
Urología	3.431	31	0,90%	225
Traumatología	12.704	190	1,50%	699
ORL	6.972	69	0,99%	223
Oftalmología	11.973	106	0,89%	164
Ginecología	7.872	203	2,58%	172
C. Máxilofacial	1.857	86	4,63%	141
Anestesia	2	0		0
<b>TOTAL AREA QUIRURGICA</b>	<b>48.500</b>	<b>741</b>	<b>1,53%</b>	<b>1.691</b>
<b>TOTAL AREA PEDIATRICA</b>	<b>2.194</b>	<b>1</b>	<b>0,05%</b>	<b>49</b>
<b>TOTAL AREA OBSTÉTRICA</b>	<b>2.139</b>	<b>23</b>	<b>1,08%</b>	<b>60</b>
<b>TOTAL</b>	<b>93.469</b>	<b>1.255</b>	<b>1,34%</b>	<b>6.104</b>

## Otros indicadores de continuidad asistencial

INDICADOR	RESULTADO HOSPITAL
Definición de una actuación coordinada en el ámbito sociosanitario	SI
Nº especialidades con especialista consultor	15 (60%)
Porcentaje sospecha malignidad (SM) evaluadas	100%
Porcentaje valoración previa especialista evaluadas	N.A.
Revisión y actualización del procedimiento de continuidad de cuidados enfermeros	SI
Consolidación del Grupo de Coordinación Asistencial en Farmacoterapia: definición de objetivos 2015 y registro de reuniones	SI
Revisión y cumplimiento de las acciones propuestas en el plan de mejora 2014 de la entrega y registro de medicación al alta en la Urgencia, según normas establecidas	SI

## Docencia y formación continuada

### Docencia

- Facultades y escuelas a las que se imparte enseñanza
  - Facultad de Enfermería y Fisioterapia de Alcalá de Henares
  - Facultad de Medicina de Alcalá de Henares
  - Facultad de Ciencias Ambientales de Alcalá de Henares
  - Facultad de Farmacia de Alcalá de Henares
  - Colegio San Ignacio del Loyola de Alcalá de Henares
  - I.E.S. Antonio Machado de Alcalá de Henares
  - Centro Educativo Colegio Calasanz - Fundación Escolapias Montal
  - I.E.S. Ferrán Clua de San Fernando de Henares
  - I.E.S AI-SATT
  - Instituto Técnico de Estudios Profesionales
  - CESM Centro de Estudios Mediterráneo
  - Colegio Camino Real SRL
  - Cesur Murcia
  - Ebora Formación
- Número de alumnos y número de profesores de cada una de ellas

	Profesores: Tutores, Asociados y Colaboradores	Nº Alumnos
ENFERMERAS	37	168
FISIOTERAPEUTAS	18	74
FACULTATIVOS	84	150
GRADUADO EN CIENCIAS AMBIENTALES	1	2
FARMACIA	2	15 (4 de ellos Erasmus)

	<b>Profesores: Tutores, Asociados y Colaboradores</b>	<b>Nº Alumnos</b>
TÉCNICO ELECTRICISTA	1	4
GRADO MEDIO DE GESTIÓN ADMINISTRATIVA	1	3
TÉCNICO DE LABORATORIO	1	1
T.C.A.E.	1	72
TÉCNICO EN FARMACIA	1	3
TÉCNICO ANAT. PATOLÓGICA Y CITOLOGÍA	2	5
TÉCNICO DE DIETÉTICA Y NUTRICIÓN	1	3
TÉCNICO ESPECIALISTA EN RADIODIAGNÓSTICO	1	8

Además existen 10 Profesores Vinculados de la Universidad de Alcalá de Henares.

- Formación de especialistas sanitarios: número de residentes por año durante 2015

	R1	R2	R3	R4	R5	TOTAL
ANÁLISIS CLÍNICOS	1	1	0	1	0	3
ANESTESIOLOGÍA	2	2	2	2	0	8
APARATO DIGESTIVO	2	3	1	2	0	8
BIOQUÍMICA CLÍNICA	1	1	0	0	0	2
CIRUGÍA	2	2	1	3	2	10
DERMATOLOGÍA	1	1	1	1	0	4
ENDOCRINOLOGÍA	1	1	1	1	0	4
ENFERMERÍA PEDIÁTRICA	3	3	0	0	0	6
ENFERMERÍA SALUD MENTAL	5	5	0	0	0	10
FARMACIA	2	2	2	2	0	8
HEMATOLOGÍA	1	1	1	3	0	6
MATRONA	3	3	0	0	0	6
MEDICINA INTENSIVA	1	2	0	1	1	5
MEDICINA INTERNA	6	6	5	6	6	29
MEDICINA DEL TRABAJO	1	0	1	0	0	2
NEFROLOGÍA	1	1	1	1	0	4
NEUMOLOGÍA	1	1	1	0	0	3
NEUROLOGÍA	1	1	1	1	0	4
GINECOLOGÍA	3	3	3	3	0	12
OFTALMOLOGÍA	2	2	2	2	0	8
ORL	1	1	2	0	0	4
PEDIATRÍA	3	4	4	4	0	15
PSICOLOGÍA CLÍNICA	4	4	4	4	0	16
PSIQUIATRÍA	4	4	5	3	0	16
RADIODIAGNÓSTICO	2	2	3	3	0	10
REHABILITACIÓN	2	2	3	1	0	8
REUMATOLOGÍA	1	1	1	1	0	4
TRAUMATOLOGÍA	2	2	2	2	2	10
UROLOGÍA	1	1	1	1	1	5
MEDICINA F Y C	18	17	13	15	0	63
ENFERMERÍA DE AP	4	4	0	0	0	8
<b>TOTAL:</b>	<b>82</b>	<b>83</b>	<b>61</b>	<b>63</b>	<b>12</b>	<b>301</b>



## Formación Continuada

Cursos/Jornadas/Sesiones/ Talleres	Número Horas	Número Asistentes
<b>DIVISIÓN DE ENFERMERÍA</b>		
<b>Cursos</b>		
I Curso de Técnicas de Laboratorio en Urgencias (1ª ed.)	5	13
I Curso de Técnicas de Laboratorio en Urgencias (2ª ed.)	5	14
Prevención de la Infección Asociada a los Cuidados de Salud	20	15
Actualización Linfedema: Terapia Física Completa	18	12
Lactancia Materna (16ª ed.)	18	30
Construyendo Interculturalidad en el Ámbito de la Salud	14	12
Aplicación de Habilidades Profesionales y Sociales en la Mejora de la Atención Sanitaria	16	17
Prevención y Tratamiento de Heridas Crónicas en Enfermería	20	28
Prevención y Tratamiento de Ulceras por Presión	10	24
Cuidados Respiratorios Enfermeros	20	27
Manchester	8	9
Manchester	8	11
<b>Jornadas</b>		
IV Jornadas Residentes de Enfermería Pediátrica de Madrid	5	78
IX Jornada Intrahospitalaria de Enfermería	5	200
<b>Sesiones</b>		
Temas Clave del Cuidado de las Ostomías	2	17
¿Que es una UCI? Cuidados Básicos	2	15
¿Conoces el Servicio de Rx?	2	19
La Atención al Paciente Crónico	2	16
Actividad Enfermera en la Unidad de Endoscopia	2	17
Experiencia taller de espalda	2	19

Cursos/Jornadas/Sesiones/ Talleres	Número Horas	Número Asistentes
Investigación en salud. ¿Metodología cuantitativa vs. cualitativa?	2	15
Acupuntura en el Alumbramiento	2	16
<b>Talleres</b>		
Taller de Contención Mecánica	5	21
RCP Básica Intrahospitalaria (5ª ed.)	7	26
RCP Básica Intrahospitalaria (6ª ed.)	7	26
RCP Básica	7	11
Actualización en Fisioterapia Respiratoria	6	30
<b>DIVISIÓN MÉDICA</b>		
<b>Cursos</b>		
Iniciación al uso del Fibrobroncoscopio en Anestesiología	7	14
Formación de Nuevos Tutores	6	21
Actualización de Conocimientos sobre el Diagnóstico y Manejo de la Infección por VHC	10	65
Caminando Juntos en el Diagnóstico y Seguimiento de los Trastornos Hematológicos	10,5	17
Otorrinolaringología Práctica II	11	12
Urgencia Vital en la Sala de Radiodiagnóstico. RCP y Manejo del Shock Anafiláctico	5	19
Curso Teórico Práctico de Bloqueos Regionales (8ª ed.)	18	37
Encuentros Urología-Atención Primaria	8	15
Iniciación al uso de Fibrobroncoscopio en Anestesiología (18ª ed.)	7	21
Manejo del Paciente Oftalmológico en Atención Primaria (2ª ed.)	18	21
Actualización de Conocimientos del Servicio de Anestesiología y Reanimación	92	8
Actualización de Conocimientos del Servicio de Pediatría 2014-2015	87	17
Localización Muscular e Infiltración Ecoguiada (1ª ed.)	7,5	4
Localización Muscular e Infiltración Ecoguiada (2ª ed.)	7,5	3
Otorrinolaringología Práctica III	12	9
Iniciación al uso del Fibrobroncoscopio en Anestesiología	7	21

<b>Talleres</b>	<b>Número Horas</b>	<b>Número Asistentes</b>
Taller de Responsabilidad Jurídica y Protección de Datos	4	13
Higiene de manos y precauciones	1,5	60
<b>Jornadas</b>		
XVIII Reunión de Cirugía Hepatobiliopancreática: Hepatocarcinoma	5	66
<b>DIVISIÓN MÉDICA Y DE ENFERMERÍA (Conjuntas)</b>		
<b>Talleres</b>	<b>Número Horas</b>	<b>Número Asistentes</b>
Taller de Actualización en Términos y Definiciones de la Norma ISO 9001 – Ed 3	4	16
Taller de Actualización en Términos y Definiciones de la Norma ISO 9001 – Ed 4	4	14
Medicina Tropical y Salud Internacional (12ª ed.)	40	43
Actualización de Conocimientos del Servicio de Neumología para el año 2015	54	10
Seguridad en la Administración de Medicamentos	20	23
IV Curso de RCP Pediátrica y Neonatal Básica Instrumentalizada	25	13
Manejo de Datos y Estadística Básica con SPSS (9ª ed.)	25	15
<b>Jornadas</b>		
Día Europeo para el uso Prudente de los Antibióticos. Actuaciones en el HUPA	4	67
III Jornada de Actualización en Urgencias del Aparato Locomotor	8	213
<b>DIVISIÓN GESTIÓN Y SERVICIOS GENERALES</b>		
<b>Cursos</b>	<b>Número Horas</b>	<b>Número Asistentes</b>
Manipulador de alimentos y dietética básica adaptada	on line	15
<b>Talleres</b>		
Higiene de manos – Precauciones basadas en el mecanismo de transmisión (21 ediciones)	1	272
Taller de Incendios (16 ediciones)	2	114
Segregación de los Residuos Peligrosos (2 ediciones)	1	49

<b>TODO EL PERSONAL: DIVISIÓN MÉDICA, ENFERMERA Y DE GESTIÓN</b>		
<b>Cursos</b>	<b>Número Horas</b>	<b>Número Asistentes</b>
Protección de Datos	6	29
Responsabilidad Jurídica y Protección de datos en el ámbito de la salud	20	35
Ética y Valores en la Atención Sanitaria	20	23
La Resistencia al Cambio en las Instituciones Sanitarias	20	30
Manejo de Situaciones Conflictivas en la Atención Sanitaria	20	25
RCP Básica (3ª ed.)	7	16
Taller de Actualización en Términos y Definiciones de la Norma ISO 9001	4	14
<b>Cursos</b>	<b>Número Horas</b>	<b>Número Asistentes</b>
Comunicación no Violenta y Negociación para Gestores de Equipo	20	11
<b>Talleres</b>		
Taller de Espalda y Ergonomía en la Movilización de Pacientes	6	10
Taller de Contención Mecánica	5	7
<b>Jornadas</b>		
IV Jornada Interhospitalaria sobre Seguridad del Paciente	5	74

<b>SESIONES CLÍNICAS GENERALES</b>		
<b>SERVICIO</b>	<b>TITULO</b>	<b>FECHA</b>
ESH Cuidados Paliativos	Diagnóstico y manejo terapéutico del dolor irruptivo oncológico	28/01/2015
Urología	Actualización en el tratamiento de la vejiga hiperactiva	25/02/2015
Anatomía Patológica	Registro de cáncer en España	18/03/2015
Análisis Clínicos	La gasometría desde el punto de vista del laboratorio	29/04/2015
Radiología Vascul ar e Intervencionista	Radiología Vascul ar e Intervencionista. Una más en la familia HUPA	27/05/2015
Farmacia Hospitalaria	¿Es posible disminuir la morbimortalidad asociada a las prescripciones inapropiadas de medicamentos?	24/06/2015
Farmacia Hospitalaria	Los biosimilares a examen: calidad, eficacia, seguridad e intercambiabilidad	28/10/2015
Pediatría	El caso clínico de una adolescente con infección VIH y episodio actual de fiebre sin focalidad	25/11/2015
Cirugía General	Experiencia en nuestro centro en el tratamiento multidisciplinar de la carcinomatosis peritoneal	16/12/2015
<b>EXTRAORDINARIA</b>		
Oftalmología	Programa de donación de córneas en paciente cadáver en el HUPA	15/01/2015

## Investigación

### Proyectos de investigación

Título	Financiador	Importe Financiación
ENSAYO CLÍNICO: Evaluación en pacientes con procesos médicos de rivaroxaban frente a placebo en la reducción del riesgo de tromboembolismo venoso después del alta hospitalaria (MARINER).	JANSSEN-CILAG INTERNATIONAL NV	109.020,00
ESTUDIO OBSERVACIONAL: prevalence of vitreomacular adhesions and tractions in a healthy population over 45 years of age.	SOCIEDAD ESPAÑOLA DE RETINA Y VITREO SERV	2.000,00
ENSAYO CLÍNICO: Multicéntrico para evaluar la seguridad y la tolerabilidad en pacientes con insuficiencia cardíaca crónica y reducción de la fracción de eyección de PARADIGM HF que reciben tratamiento abierto con LCZ696.	NOVARTIS FARMACEUTICA, S.A.	5.506,25
ESTUDIO OBSERVACIONAL: Plataforma observacional de test de reserva ovárica en mujeres pobre respondedoras. Oporto retrospectivo.	MERCK, S.L.U.	3.750,00
ESTUDIO OBSERVACIONAL: Características socio-demográficas y clínicas de los pacientes infectados por VHC y manejo y carga económica de la infección por VHC en España.	ABBVIE SPAIN, S.L.U.	5.000,00
ENSAYO CLÍNICO: Estudio Fase III aleatorizado, multicéntrico, de grupos paralelos, de no inferioridad, para evaluar la eficacia, seguridad y tolerabilidad del cambio de una terapia antirretroviral basada en INI, ITINN o IP a dolutegravir más rilpivirina en pacientes adultos infectados por el VIH-1 con supresión de la carga viral.	LABORATORIOS VIIH HEALTHCARE, S.L.	216.175,00

Título	Financiador	Importe Financiación
ESTUDIO OBSERVACIONAL: Estudio sobre el seguimiento en la práctica clínica de las recomendaciones sobre el tratamiento con anticoagulantes orales (ACOs) en pacientes con Fibrilación Auricular (FA) de edad avanzada. Estudio ESPARTA.	BAYER HISPANIA, S.L.	1.800,00
ESTUDIO OBSERVACIONAL: INJECT: Investigación de JETREA® en pacientes con tracción vitreomacular confirmada.	ALCON CUSI, S.A.	6.000,00
ESTUDIO OBSERVACIONAL: Evolución del lupus eritematoso sistémico en España.	FUNDACION ESPAÑOLA DE REUMATOLOGIA	0,00
ENSAYO CLÍNICO: Estudio de fase III, multicéntrico, doble ciego, aleatorizado, controlado con placebo y con grupos paralelos para evaluar la eficacia, la seguridad y tolerabilidad de bococizumab (PF-04950615) en la reducción del número de acontecimientos cardiovasculares mayores en pacientes de alto riesgo.	PFIZER INC.	87.318,00
ENSAYO CLÍNICO: Estudio de fase III, multicéntrico, doble ciego, aleatorizado, controlado con placebo y con grupos paralelos para evaluar la eficacia, la seguridad y tolerabilidad de bococizumab (PF-04950615) en la reducción del número de acontecimientos cardiovasculares mayores en pacientes de alto riesgo.	PFIZER INC.	62.370,00
ESTUDIO OBSERVACIONAL: Validación del cuestionario EARP para la detección de la artritis psoriásica en población Española. Estudio VALS.	ABBVIE SPAIN, S.L.U.	5.600,00
ESTUDIO OBSERVACIONAL: Estudio Multinacional, Prospectivo y Observacional para Evaluar las Necesidades Médicas No Cubiertas asociadas al Uso de Insulina Basal en Pacientes con Diabetes Tipo 2 con Tratamiento nuevo o reciente con Insulina Basal.	SANOFI-AVENTIS, S.A.	3.500,00

Título	Financiador	Importe Financiación
ESTUDIO OBSERVACIONAL: Estudio multicéntrico, observacional, para determinar el perfil y manejo del tratamiento antitrombótico de los pacientes con fibrilación auricular no valvular que acuden a los servicios de Medicina Interna de los hospitales españoles. Estudio PERFILAR.	BRISTOL-MYERS SQUIBB, S.A.	1.000,00
ENSAYO CLÍNICO: Estudio de fase III multicéntrico, doble ciego, aleatorizado, controlado con placebo y con grupos paralelos para evaluar la eficacia, la seguridad y la tolerabilidad de Bococizumab (pf-04950615) en la reducción del número de acontecimientos cardiovasculares mayores en pacientes de alto riesgo.	PFIZER INC.	37.422,00
ENSAYO CLINICO: Estudio de fase III multicéntrico, doble ciego, aleatorizado, controlado con placebo y con grupos paralelos para evaluar la eficacia, la seguridad y la tolerabilidad de Bococizumab (pf-04950615) en la reducción del número de acontecimientos cardiovasculares mayores en pacientes de alto riesgo.	PFIZER INC.	49.896,00
ENSAYO CLÍNICO: Ensayo clínico fase 2b, aleatorizado, controlado con principio activo, doble ciego, para investigar la seguridad, eficacia y dosis-respuesta de BMS-955176, administrado con tenofovir/emtricitabina en adultos infectados por VIH 1 naive a tratamiento.	BRISTOL-MYERS SQUIBB INTERNATIONAL CORPORATION	35.302,50
ENSAYO CLÍNICO: Randomized, 16-Week, Multi-Phase, Double Blind, Placebo-Controlled Study to Evaluate the Safety, Tolerability, and Efficacy of Fulranumab as Adjunctive Therapy in Subjects with Signs and Symptoms of Osteoarthritis of the Hip or Knee.	JANSSEN-CILAG INTERNATIONAL NV	97.506,00



Título	Financiador	Importe Financiación
ESTUDIO OBSERVACIONAL: Estudio observacional sobre el manejo de la disnea irruptiva en pacientes oncológicos. Evaluación en la práctica clínica.	E-C-BIO, S.L.	1.452,48
ENSAYO CLÍNICO: Ensayo clínico de fase III multicéntrico, doble ciego, aleatorizado, controlado con producto activo para evaluar la seguridad y eficacia de MK-1439A administrado una vez al día frente a ATRIPLA® administrado una vez al día en sujetos infectados por el VIH-1 sin tratamiento previo.	MERCK SHARP & DOHME DE ESPAÑA, S.A.	20.088,00
ESTUDIO OBSERVACIONAL: Estudio observacional prospectivo para la evaluación del control de la anticoagulación con antagonistas de la vitamina k en pacientes con fibrilación auricular no valvular atendidos en las consultas de cardiología.	BAYER HISPANIA, S.L.	5.740,00
ENSAYO CLÍNICO: Ensayo multinacional, aleatorizado, doble ciego, controlado con placebo, para evaluar el efecto de ticagrelor 90 mg. dos veces al día sobre la incidencia de muerte cardiovascular, infarto de miocardio o ictus en pacientes con diabetes mellitus tipo 2.	ASTRA ZENECA FARMACEUTICA SPAIN, S.A.	100.000,00
ESTUDIO OBSERVACIONAL: Estudio observacional, transversal, multicéntrico, para describir la capacidad funcional de pacientes con esquizofrenia que llevan en tratamiento con palmitato de paliperidona al menos 6 meses. Estudio PICTURE.	JANSSEN-CILAG, S.A.	7.600,00
ESTUDIO OBSERVACIONAL: Escrutinio de la enfermedad de Fabry en pacientes con glomeruloesclerosis focal segmentaria.	SOCIEDAD ESPAÑOLA DE NEFROLOGIA	1.120,00
ESTUDIO OBSERVACIONAL: Cáncer colorrectal y medicamentos estudio de casos y controles en la base de datos BIFAP.	FUNDACIÓN TEÓFILO HERNANDO	74.265,00

Título	Financiador	Importe Financiación
Lesiones cutáneas graves asociadas a medicamentos: Registro de casos para la vigilancia epidemiológica, evaluación del manejo clínico e identificación de posibles marcadores biológicos.	INSTITUTO DE SALUD CARLOS III	18.755,00
Protocolo de cribado de porfiria aguda en pacientes con dolor abdominal no filiado en Urgencias: Estudio PAGORA.	INSTITUTO DE SALUD CARLOS III	7.260,00
Estudio de los cambios en la elasticidad corneal por tratamiento con Latanoprost.	INSTITUTO DE SALUD CARLOS III	6.050,00
Hiperfosfatemia y Endotelina: Papel de la disfunción endotelial del envejecimiento, y su posible relación con la Sarcopenia y la Fragilidad.	INSTITUTO DE SALUD CARLOS III	21.175,00
Diferentes estrategias de evaluación del status de la vitamina D3 en el organismo.	INSTITUTO DE SALUD CARLOS III	17.545,00
Importancia de la Kinasa Ligada a Integrinas en la progresión de la enfermedad renal crónica (ERC) y en la génesis del daño vascular asociado a la misma.	INSTITUTO DE SALUD CARLOS III	72.600,00

## Publicaciones científicas

Publicaciones (nombre de la Revista)	Número total de artículos publicados en la revista	Factor de impacto de la revista	Factor de impacto TOTAL
Acta Ophthalmol	2	2,844	5,688
Acta Otorrinolaringol Esp	1	0,000	0,000
Actas Dermosifiliogr	1	0,000	0,000
Actas Urol Esp	2	1,022	2,044
Am J Hematol	1	3,798	3,798
Ann Hematol	2	2,634	5,268
Ann Hepatol	2	2,065	4,130
Ann Med Surg	1	0,000	0,000
Arch Soc Esp Oftalmol	2	0,000	0,000
BMC Cancer	1	3,362	3,362
BMC Infect Dis	1	2,613	2,613
Br J Haematol	1	4,971	4,971
Br J Ophthalmol	1	2,976	2,976
Brain Res	1	2,843	2,843
Breast	1	2,381	2,381
Cancer Med	1	2,500	2,500
Cell Mol Immunol	1	4,112	4,112
Cell Signal	1	4,315	4,315
Cir Esp	2	0,743	1,486
Clin Case Rep	1	0,000	0,000
Clin Chem Lab Med	1	2,707	2,707
Comput Biol Med	1	1,240	1,240
Curr Eye Res	2	1,639	3,278
Curr Oncol	1	1,785	1,785
Dermatol Online J	1	0,000	0,000
Droit Sante et Societe	1	0,000	0,000
Drug Des Devel Ther	1	3,028	3,028
EMBO J	1	10,434	10,434
Endocrinol Nutr	7	0,000	0,000
Enferm Infecc Microbiol Clin	4	2,172	8,688
Eur J Clin Pharmacol	1	2,966	2,966
Eur J Endocrinol	1	4,069	4,069
Eur Urol	1	13,938	13,938
Front Aging Neurosci	2	4,000	8,000
Gastroenterol Hepatol	2	0,838	1,676
Headache	2	2,758	5,516
Heart	1	5,595	5,595
Int J Artif Organs	1	0,962	0,962
Int J Lab Hematol	1	1,819	1,819
Int J Oral Maxillofac Surg	1	1,565	1,565
Int J Pediatr Otorhinolaryngol	1	1,186	1,186
J Crohns Colitis	1	6,234	6,234
J Clin Endocrinol Metab	1	6,209	6,209
J Crit Care	1	1,995	1,995
J Emerg Med	1	0,969	0,969

Publicaciones (nombre de la Revista)	Número total de artículos publicados en la revista	Factor de impacto de la revista	Factor de impacto TOTAL
J Investig Allergol Clin Immunol	1	2,596	2,596
J Midwifery Womens Health	1	1,067	1,067
J Minim Invasive Gynecol	1	1,830	1,830
J Neural Transm	1	2,402	2,402
J Optom	1	0,000	0,000
J Physiol	1	5,037	5,037
J Psychiatr Res	1	3,957	3,957
J Thromb Haemost	1	5,720	5,720
J Transl Med	1	3,930	3,930
Lancet Infect Dis	1	22,433	22,433
Mech Ageing Dev	1	3,397	3,397
Med Clin (Barc)	1	1,417	1,417
Med Intensiva	1	1,336	1,336
Medicine (Baltimore)	4	5,723	22,892
Nefrologia	1	1,223	1,223
Nephrol Dial Transplant	1	3,577	3,577
Neurologia	1	1,381	1,381
Neurosci Hist	1	0,000	0,000
Nutr Hosp	6	1,040	6,240
Nutrition	1	2,926	2,926
Occup Med (Lond)	1	1,025	1,025
Onco Targets Ther	1	2,311	2,311
Optometry Vision Sci	1	1,603	1,603
Oxid Med Cell Longev	1	3,516	3,516
Pathol Res Pract	1	1,397	1,397
Patient Prefer Adherence	1	1,676	1,676
Perit Dial Int	1	1,527	1,527
PLoS One	1	3,234	3,234
Prog Brain Res	1	2,833	2,833
Respir Med	1	3,086	3,086
Retina	1	3,243	3,243
Rev Argent Clin Psicol	1	0,098	0,098
Rev Esp Cir Oral Maxilofac	1	0,000	0,000
Rev Calid Asist	1	0,000	0,000
Rev Clin Esp	3	1,063	3,189
Rev Neurol	1	0,830	0,830
Semergen	2	0,000	0,000
Semin Ophthalmol	1	0,863	0,863
Target Oncol	1	4,000	4,000
Tissue Antigens	1	2,137	2,137
Trop Med Int Health	1	2,329	2,329
Turk Neurosurg	1	0,576	0,576
<b>TOTAL</b>	<b>117</b>		<b>279,082</b>

Año del valor utilizado: 2014

13/01/16 pendientes 45 documentos en e-print

Documentos incluidos: artículos originales, revisiones y editoriales.

## Gestión económica

### Obligaciones Reconocidas

	Año 2015
1 GASTOS DE PERSONAL	95.227.830
2 GASTOS CORRIENTES EN BIENES Y SERVICIOS	59.981.312
3 GASTOS FINANCIEROS	0
6 INVERSIONES REALES	849.033
8 ACTIVOS FINANCIEROS	51.551
<b>TOTAL</b>	<b>156.109.727</b>

No se incluyen las obligaciones referidas a Formación de Personal Sanitario, recogidas en el programa 312F

### Farmacia

COMPRAS	AÑO 2015	% INC 2015/2014
Total adquisiciones directas	36.488.884	23,92%
ANTIVIRALES	12.283.715	119,40%
INMUNOSUPRESORES	7.250.103	9,61%
ONCOLOGICOS AC MONOCLONALES	3.121.029	-11,08%
ONCOLOGICOS INH PROTEINKINASA	2.092.678	2,19%
RESTO ONCOLOGICOS NO HORMONALES	1.870.172	4,39%

### Indicadores Farmacoterapéuticos

Indicadores de Utilización de Medicamentos	
Coste medio por paciente VIH adulto	6.420
Coste biológicos en PSO	10.287
Coste biológicos en ARPS	9.049
Coste biológicos en EII	11.805
Coste biológicos en AR	8.471
Coste biológicos en ESART	9.165
Indicadores de Continuidad Asistencial	
% DDD ARA II+Aliskiren/SRA	42,87%
Pacientes en tratamiento con estatinas de elección	66,37%
% DDD Omeprazol/Total IBP	70,88%
% EFG receta	27,35%

## Otras actividades del hospital

### X EDICIÓN PREMIOS BEST IN CLASS

En la X edición de los Premios Best in Class, resultó finalista el servicio de Urología.

En esta edición participaron un total de 736 candidaturas, procedentes de 133 hospitales diferentes que aspiraban a conseguir alguno de los galardones con los que Gaceta Médica y la Cátedra de Innovación y Gestión Sanitaria de la Universidad Rey Juan Carlos con el apoyo de la Fundación Ad Qualitatem reconocen públicamente y con carácter anual al mejor centro de Atención Primaria, al mejor hospital y a los mejores servicios o unidades del territorio nacional, tanto públicos como privados, que buscan la excelencia en la atención que prestan a sus pacientes. Estos premios se han convertido en una herramienta para profesionales del Sistema Nacional de Salud para autoevaluarse y compararse con otros centros.

### II PREMIO NACIONAL EMPRESA SALUDABLE

El HUPA ha sido galardonado con el Premio Nacional de Empresa Saludable por el proyecto "Cuidar al que cuida mediante un entorno saludable", siendo el único Hospital e institución sanitaria y una de las pocas administraciones públicas que hasta ahora ha recibido tal reconocimiento. Este premio está enfocado en la "escucha activa" mediante cuestionarios y entrevistas personales estructuradas a los profesionales que pertenecen al hospital y los centros dependientes del mismo. El objetivo de la intervención es la prevención y resolución de problemas emocionales que puedan afectar en el desempeño del trabajo a los empleados públicos.

### PREMIO IV CONGRESO INTERNACIONAL DE SEGURIDAD Y SALUD EN EL TRABAJO

El Hospital y la Dirección Asistencial Este de Atención Primaria, han recibido el primer premio de Medicina y Seguridad en el Trabajo, por la comunicación oral presentada en el IV Congreso Internacional de Seguridad y Salud en el Trabajo, bajo el título: "Nuestra experiencia en la realización de los ejercicios

de los simulacros de incendios". El premio reconoce la labor preventiva y el éxito del plan de formación, a través de talleres de incendios y adiestramiento.

### **PREMIO DE SALUD MENTAL DE LA COMUNIDAD DE MADRID**

Durante las II Jornadas de Investigación celebradas en el Consejo General de Enfermería se hizo entrega del premio al Mejor Trabajo EIR de Salud Mental de la Comunidad de Madrid a D<sup>a</sup> Miriam Herranz Pina, por su trabajo sobre niños en desarraigo en Guadalajara: "Evaluación de una intervención educativa en niños con situación de desarraigo".

### **PRIMER PREMIO NACIONAL EN XXXIII CONGRESO DE LA ASOCIACIÓN NACIONAL DE ENFERMERÍA DE SALUD MENTAL**

En el mes de mayo, Miriam Alonso Maza, EIR de salud mental del HUPA, recibió el primer premio de investigación por su proyecto "Intervención enfermera Musicoterapia en personas con estado de ánimo depresivo". Dicho proyecto fue validado por el comité de Ética del HUPA y se implantará como terapia en el servicio de Psiquiatría del hospital, con el fin de disminuir la desesperanza y el riesgo de suicidio en pacientes deprimidos.

### **PREMIO SOBRE TRASTORNOS TEMPOROMANDIBULARES**

El Servicio de Rehabilitación recibió un premio de la Sociedad Española de Rehabilitación y Medicina Física por un manual en el que se recoge de forma clara y sencilla los tipos de disfunciones temporomandibulares, así como las normas y ejercicios específicos de los que el paciente puede beneficiarse. Este documento, que se entrega a los pacientes, es una herramienta importante para la actividad asistencial de la consulta específica de Trastornos Temporomandibulares.

## **PREMIO SEGURIDAD**

El programa "Protegidos" de la emisora COPE Madrid Sur ha distinguido al HUPA en el apartado sanitario con el premio a la Seguridad como reconocimiento a la labor y esfuerzo que realiza el centro en esta materia. Este premio va dirigido a las Administraciones Públicas.

## **PRIMER ACCÉSIT AL PREMIO "ANTONIO GARCÍA PÉREZ"**

La Sección Territorial Centro de la Academia Española de Dermatología y Venereología ha concedido el Primer Accésit al Premio "Antonio García Pérez" a los doctores: Cristina Guirado Koch, Susana Medina Montalvo, Lidia Trasobares Marugán, Ileana Medina Expósito, Nuria Valdeolivas Casillas, Aroa García Duarte, Alba Gómez Zubiaur de los Servicios de Dermatología y Anatomía Patológica por su trabajo "Sarcoma de Kaposi clásico tratado con electroquimioterapia. Descripción de un caso".

## **PRIMER PREMIO 60º CONGRESO NACIONAL DE LA SEFH**

Rosario Santolaya Perrín recibió el Primer premio del concurso de relatos del 60º Congreso Nacional de la SEFH por el relato titulado El Violinista. El concurso fue una iniciativa del comité organizador del congreso con el fin de difundir la profesión entre la población. La temática de los relatos tenía que estar relacionada con la farmacia hospitalaria. El Violinista es la historia de una familia que acude regularmente al hospital a recoger medicación, visto desde la perspectiva del farmacéutico de hospital. Con los relatos seleccionados en el concurso se ha editado el libro Cuentos Encapsulados.

## **DISTINCIÓN HONORÍFICA VOLUNTARIADO: MENCIÓN DE HONOR**

En el mes de mayo la Fundación Desarrollo y Asistencia entregó la Mención de Honor al Coordinador de Calidad, Francisco A. Bernabeu Andreu, distinción otorgada por su trayectoria profesional, dedicada a la gestión y apoyo de las organizaciones de voluntariado dentro del ámbito sanitario.



## **DISTINCIÓN DE BEST PRACTICES 2014 DEL SISTEMA NACIONAL DE SALUD**

En el mes de marzo el Ministerio de Sanidad entregó a la Unidad Funcional de Pie Diabético de nuestro hospital la distinción de Best Practices 2014 por crear un modelo de Unidad que desarrolla la coordinación de un endocrinólogo y un podólogo, además de incorporar un valioso enfoque innovador en el tratamiento de esta enfermedad.

## **EL HUPA PARTICIPA EN UN ESTUDIO NACIONAL PARA REDUCIR LA COMBINACIÓN DE FÁRMACOS EN EL TRATAMIENTO DEL VIH**

El servicio de Medicina Interna ha participado en el ensayo clínico SALT, el cual demuestra que la terapia de simplificación dual con atazanair/ritonavir +lamivudina es una opción eficaz y segura en pacientes estables. Ha sido un trabajo de carácter multicéntrico en el que han participado durante tres años 286 pacientes de 30 hospitales españoles. El estudio ha tenido el respaldo institucional del Grupo de Estudios sobre el SIDA (GESIDA) de la Sociedad de Enfermedades Infecciosas y Microbiología Clínica (SEIMC). Este nuevo enfoque permitirá usar pautas antirretrovirales que ahorren fármacos en pacientes estables, disminuyendo toxicidades innecesarias, guardando fármacos para el futuro y reduciendo los costes del tratamiento.

## **EL HUPA LIDERA ESTUDIO NACIONAL PARA OPERAR HEMORROIDES**

El HUPA ha liderado un estudio multicéntrico nacional que confirma que la técnica quirúrgica mediante desarterialización y hemorroidopexia (THD) guiada por doppler es una buena alternativa a la de Milligan-Morgan para el tratamiento de hemorroides. Con la THD se consigue una tasa muy baja de morbilidad y se reducen el dolor, el consumo de analgésicos y el ingreso hospitalario.

## **MICROBIOLOGÍA COORDINA ESTUDIO SOBRE EL GIARDIA INTESTINALIS**

El servicio de Microbiología y Parasitología ha coordinado un estudio en el que han participado médicos y científicos españoles y etíopes. Se trata de un estudio pionero en el cuerno de África que aporta datos de prevalencia de parasitosis protozoarias en niños con gastroenteritis prolongada; enfermedad que favorece la desnutrición crónica y la mortalidad infantil, sobre todo en menores de cinco años. En el completo estudio molecular realizado se han descubierto nuevos genotipos de Giardia intestinalis y se ha descrito también su relación con determinados reservorios animales o humanos, lo que contribuirá sin duda a elaborar nuevas estrategias en la lucha contra la mortalidad infantil por la diarrea causada por estos microorganismos.

## **XVIII REUNIÓN DE CIRUGÍA HEPATOBILIOPANCREÁTICA**

Un año más el hospital ha organizado la jornada sobre Cirugía Hepatobiliopancreática, dedicada en esta ocasión al hepatocarcinoma. La reunión ha contado con tres ponencias de expertos y tres casos clínicos, en las que se ha hablado sobre el diagnóstico y la clasificación por estadios de este tumor, de los tratamientos locales y la evaluación de la respuesta al mismo y se ha debatido entre la resección quirúrgica y la opción del trasplante.

## **IX JORNADA DE LA FUNDACIÓN DE INVESTIGACIÓN**

La Fundación para la Investigación Biomédica del Hospital organiza anualmente una jornada de investigación, haciendo en esta ocasión entrega de las becas concedidas por esta institución a los alumnos del Instituto Franklin de la Universidad de Alcalá de Henares.

Esta jornada se centró por un lado en los nuevos retos en salud asociados al envejecimiento de la población y por otro, el director de la Fundación explicó que las nuevas acciones de la institución tienen que plasmarse en fórmulas de "mecenazgo, una mayor colaboración con el mundo de la empresa y un mayor soporte a los ensayos clínicos".

## **I JORNADA DE ESCLEROSIS MÚLTIPLE**

En el mes de mayo el HUPA celebró la I Jornada de Esclerosis Múltiple. En la primera parte de la misma se ha tratado la esclerosis múltiple desde un punto de vista clínico y se ha explicado la importancia de una farmacoterapia eficiente y eficaz dentro del equipo multidisciplinar. El segundo bloque se centró en el entorno social de un paciente con esta enfermedad, donde las relaciones sociales son un elemento clave en el día a día.

## **IV JORNADAS DE RESIDENTES DE ENFERMERÍA PEDIÁTRICA DE MADRID**

Durante 2015 el HUPA ha acogido IV Jornadas de Residentes de Enfermería Pediátrica. Estas jornadas se centraron principalmente en la investigación, innovación y herramientas para el cuidado. Además se realizó un análisis de la situación actual de la docencia de Residentes de Enfermería en la Comunidad. En este sentido, el HUPA ha apostado por un programa muy completo de esta especialidad, al abarcar ámbitos tales como: UCI, Urgencias y Hospitalización.

## **IX JORNADA INTRAHOSPITALARIA DE ENFERMERIA**

En la conferencia inaugural de estas jornadas, organizadas por la Dirección de Enfermería, participó el Director del Museo Arqueológico Regional de la Comunidad de Madrid con una ponencia sobre “Dieta alimenticia y la evolución”. Además intervinieron otras 11 ponencias en la que los profesionales enfermeros del hospital incidieron especialmente en su actividad investigadora, innovadora y de cuidados.

## **III JORNADA DE PUERTAS ABIERTAS PARA FUTUROS RESIDENTES**

La Jornada está dirigida a los futuros residentes de Medicina, Farmacia, Psicología y Enfermería, para ofrecerles información sobre los aspectos asistenciales, docentes y de investigación de nuestro centro, que cuenta con 31 especialidades acreditadas, con un total de 294 residentes. Se realizó una exposición de pósters de las distintas Unidades Docentes del HUPA. Los

futuros residentes pudieron hablar con los tutores y los residentes de cada especialidad y posteriormente, tuvieron la oportunidad de visitar los servicios que más les interesaban.

## **XVII SEMINARIO NACIONAL DE HOSTELERÍA HOSPITALARIA**

En el mes de septiembre el servicio de cocina presentó en el XVII Seminario Nacional de Hostelería Hospitalaria, la comunicación “La actuación conjunta de un grupo multidisciplinar mejora la gestión de la calidad del paciente”. En ella se han expuesto las líneas de actuación y los objetivos conseguidos a través del Grupo de Mejora de Alimentación Hospitalaria.

## **IV JORNADA INTERHOSPITALARIA DE SEGURIDAD DEL PACIENTE**

En el mes de noviembre se ha celebrado la IV Jornada interhospitalaria de Seguridad del paciente en el HUPA con un tema central: La notificación de incidentes relacionados con la seguridad del paciente.

La asistencia sanitaria es una actividad de riesgo, por que los pacientes pueden sufrir efectos colaterales, en ocasiones con daño. Es por ello que las organizaciones dedican gran parte de sus esfuerzos a prevenir estos efectos adversos. Una de las principales fuentes de información sobre los “puntos débiles” del sistema es la notificación por parte de los profesionales de errores o cuasi-errores, para intentar evitar su repetición.

En esta Jornada se han revisado las aspectos asistenciales y jurídicos de la notificación y su posible repercusión en los profesionales que notifican, se han revisado los diferentes sistemas disponibles para realizar las notificaciones y se ha comentado la visión que los diferentes estamentos del Hospital aportan sobre el tema.

El gran nivel de los ponentes, la respuesta de los profesionales asistentes, así como el apoyo de las autoridades participantes: Director General de Coordinación al Ciudadano y Humanización de la Asistencia Sanitaria, Subdirector General de Calidad Asistencia, Subdirectora General de Farmacia y del Equipo Directivo del Hospital al completo, revelan el interés sobre el tema tratado y nos anima tanto a continuar trabajando para mejorar la

seguridad del paciente como a seguir difundiéndola en años sucesivos a través de la Jornada.

## **I JORNADA DE COOPERACIÓN AL DESARROLLO**

El HUPA tiene personal con inquietudes de cooperación internacional. En diciembre de 2015 el servicio de Cirugía General organizó las I Jornadas de Cooperación al Desarrollo, en las que se expusieron 9 proyectos en marcha con participación de médicos y enfermeras del centro. También se presentaron 5 proyectos de otros hospitales de Madrid y ONGs internacionales con reconocido impacto. Hay muchos profesionales cooperantes en el HUPA que no han podido exponer su proyecto en esta ocasión, por eso pensamos que las jornadas deben tener continuidad en los próximos años.

## **EL HUPA CELEBRÓ EL DÍA MUNDIAL DE HIGIENE DE MANOS**

Un año más, el Servicio de Medicina Preventiva participó en el Día Mundial de Higiene de Manos promovido por la Organización Mundial de la Salud dentro de su estrategia de seguridad al paciente. En el hall del centro se instalaron dos mesas para explicar la importancia de la higiene de manos a profesionales y pacientes del HUPA. También se dispuso de un “circuito crítico” sobre el suelo en el que se intercalaron imágenes de manos con la información sobre los cinco momentos de la higiene de manos.

## **SEMANA DEL MEDIO AMBIENTE**

El hospital participa en la semana mundial del medioambiente con la divulgación de su política medioambiental tanto en la intranet, creando un icono de acceso directo, como a través de carteles informativos del compromiso con el medio ambiente.

## **EL AULA HOSPITALARIA SE UNE A LA SEMANA DEL MEDIO AMBIENTE**

Con motivo de la Semana del Medio Ambiente, los niños hospitalizados en el HUPA han participado en los talleres impartidos en la propia aula por voluntarios de la Asociación EnvirEAS. Bajo el lema “Consume con

Responsabilidad", los escolares han podido aprender qué es un ecosistema urbano, crear una ecosfera, participar en juegos de simulación e incluso analizar una noticia sobre medio ambiente.

## **DIA EUROPEO PARA EL USO PRUDENTE DEL ANTIBIÓTICO**

El 18 de noviembre de 2015 se celebró en el Hospital el "Día Europeo para el Uso Prudente de Antibióticos", para lo cual desde la Comisión de Infecciones y Política de Antibióticos se organizó un programa de actividades dirigidas a subrayar la importancia de este aspecto y la problemática creciente que se deriva del uso indiscriminado de antibióticos en esta sociedad del bienestar, integrada en el mundo desarrollado en el que vivimos.

En el entorno hospitalario las bacterias aisladas muestran la creciente aparición de resistencias frente a unos antibióticos, cuyo compartimento se halla estanco, prácticamente sin la incorporación de nuevas moléculas ni nuevos mecanismos de acción. Esto conlleva la progresiva aparición de colonizaciones por microorganismos multirresistentes e infección colónica por *Clostridium difficile*, que son la expresión más patente del desequilibrio que se está generando en el empleo de antibióticos y ofrecen un futuro incierto en este sentido si no se adoptan medidas responsables y rigurosas.

Con objeto de sensibilizar a los profesionales sanitarios del Hospital acerca de estos aspectos, se realizó una presentación sobre "La importancia de la política de antibióticos", que fue seguida de otras tres, sobre "Aislamientos microbiológicos y uso de antibióticos en el HUPA", "Plan estratégico y de acción para racionalizar el uso de antifúngicos sin reducir la calidad. Experiencia del Servicio de Hematología" e "Implantación del código sepsis en el HUPA". La amplia asistencia de facultativos reforzó la presumible utilidad de estas sesiones.

## **DIA MUNDIAL SIN TABACO**

En el mes de mayo el hospital se sumó al Día Mundial Sin Tabaco, para ello se instaló en el hall de entrada del hospital dos mesas informativas en las que se realizó una intervención breve en todos los fumadores que accedieron a las mismas. Además se colgaron carteles divulgativos y se

facilitaron folletos informativos tanto en el hall del HUPA como en las Consultas de Alergia y Neumología. Los objetivos de estas actividades fueron: sensibilizar a la población sobre los riesgos para la salud del consumo de tabaco, difundir entre la población los recursos disponibles para dejar de fumar y captar a los fumadores que se encuentran en fase de preparación para dejar de fumar y ofrecerles material educativo ajustado a su nivel de motivación para dejar el hábito. Se atendió de forma personalizada a 216 ciudadanos que se acercaron a las mesas y a los profesionales se les realizó una encuesta de hábito tabáquico.

## **DÍA INTERNACIONAL DE ELIMINACIÓN DE LA VIOLENCIA CONTRA LA MUJER**

El día 25 de noviembre, con motivo del Día Internacional para la eliminación de la violencia contra la mujer, la Comisión Hospitalaria contra la Violencia del HUPA elaboró un video en el que participaron profesionales del hospital de todos los estamentos, opinando acerca de la magnitud, gravedad e impacto de la violencia. El objetivo era sensibilizar al resto de profesionales de la repercusión de la violencia sobre la salud y del papel del profesional y el de las instituciones en la detección y cuidado de las víctimas. El video se proyectó durante toda la mañana en el hall de entrada del hospital y en el salón de actos.

## **DÍA MUNDIAL DEL PACIENTE OSTOMIZADO**

En el mes de octubre, el HUPA se sumó al Día Mundial del Paciente Ostomizado, con la participación de profesionales de diferentes servicios del hospital, pacientes y familiares.

El objetivo de dicha jornada fue la sensibilización al resto de profesionales y usuarios del hospital hacia el paciente ostomizado, con la colocación por un día de un dispositivo de ostomía en el abdomen, para experimentar la situación que vive día a día un paciente con una ostomía (alteraciones en la imagen corporal, modificación de autoconcepto, necesidad de adaptación en la realización de actividades básicas de la vida diaria...). Para hacerse eco de la situación vivida tras una ostomía, durante el

trascurso de la actividad se recogió documentación gráfica de pacientes y familiares, que conformaron una exposición virtual en una web a nivel nacional.

De forma presencial, la Asociación de Ostomizados de Madrid (AOMA) organizó una mesa informativa en el hall principal del hospital, facilitando diversos folletos y resolviendo dudas acerca de su trabajo como asociación y sobre el proceso que vive una persona a la que han realizado una ostomía o van a realizarlo.

### **SEMANA DEL CORAZÓN**

Por segundo año consecutivo el equipo multidisciplinar de la Unidad de Rehabilitación Cardíaca y el Servicio de Cardiología del HUPA han participado en la Semana del Corazón, organizada por la Fundación Española del Corazón y el Ayuntamiento de Alcalá de Henares. En esta ocasión participaron en la marcha guiada cardiosaludable por el corredor ecofluvial del Río Henares y se impartieron dos conferencias denominadas: “Hablemos de cómo se siente nuestro corazón” y “Cómo hacer que el ejercicio físico sea cardiosaludable”.

### **V MARATÓN DE SANGRE**

El 15 de diciembre se celebró el V Maratón de Sangre en el HUPA, llegando a las 97 donaciones, siendo el número de participación superior a la anterior edición. En esta ocasión se contó con la colaboración de la asociación de payasos Barabú.

### **PROGRAMA 4º ESO + EMPRESA**

En el marco del objetivo de acercamiento de los jóvenes a instituciones del ámbito empresarial, de la Dirección General de Educación Secundaria, Formación Profesional y Enseñanzas de Régimen Especial, el HUPA ha participado del programa 4º ESO + Empresa, acogiendo durante cuatro días a doce jóvenes estudiantes de cinco centros de la ciudad, a los que se ha mostrado el funcionamiento de nuestro centro y el trabajo diario de nuestros profesionales.