



# HOSPITAL UNIVERSITARIO INFANTA LEONOR

## MEMORIA 2015

CONSEJERÍA DE SANIDAD  
VICECONSEJERÍA DE ASISTENCIA SANITARIA

Coordina:  
Secretaría General del Servicio Madrileño de Salud

© **Comunidad de Madrid**  
Edita: Servicio Madrileño de Salud

Edición electrónica  
Edición: 5/2016

Publicado en España – Published in Spain

## Índice

Presentación .....	4
Zona de influencia .....	7
Marco geográfico .....	7
Estructura de la población .....	11
Organigrama .....	12
Recursos Humanos .....	13
Recursos Materiales .....	14
Cartera de Servicios .....	16
Especialidades disponibles .....	16
Actividad Asistencial .....	17
Actividad quirúrgica .....	18
Donaciones – Trasplantes .....	19
Técnicas Utilizadas .....	20
Otros Procedimientos .....	20
Consultas Externas .....	21
Consultas de alta resolución .....	22
Casuística (CMBD) .....	23
Calidad .....	26
Objetivos institucionales de calidad .....	26
Comisiones clínicas .....	27
Otras actuaciones .....	27
Información y Atención al Paciente .....	29
Objetivos institucionales de información y atención al paciente .....	29
Reclamaciones .....	29
Otras actuaciones .....	30
Continuidad Asistencial .....	31
Consultas y pruebas solicitadas y realizadas para Atención Primaria .....	31
Variación interanual de solicitudes desde Atención Primaria .....	33
Consultas solicitadas como consecuencia de la Libre Elección .....	34
Otros indicadores de continuidad asistencial .....	35
Docencia y formación continuada .....	36
Docencia .....	36
Facultades y escuelas a las que se imparte enseñanza .....	36
Formación Continuada .....	39
Investigación .....	51
Proyectos de investigación .....	51
Publicaciones científicas .....	56
Gestión económica .....	58
Farmacia .....	58
Otras actividades del hospital .....	59

## Presentación



Si hay un denominador común que resuma en todas sus facetas la actividad llevada a cabo por el Hospital Universitario Infanta Leonor durante el año 2015 ese es, sin duda, el de la consolidación. Una consolidación que, evidentemente, no es resultado de la casualidad o simplemente del paso del tiempo, sino que es la consecuencia directa del trabajo en equipo que, a diario con gran profesionalidad y vocación, está realizando todos sus trabajadores.

El Infanta Leonor camina día a día por la senda de la excelencia como es reconocido por los ciudadanos de Villa de Vallecas y Puente de Vallecas así como por el resto de pacientes que, amparados por la Ley de Libre Elección Sanitaria de la Comunidad de Madrid nos han elegido como su centro sanitario de referencia. Y no sólo por ellos, en estos siete años, y con momentos verdaderamente difíciles a los que ha habido que enfrentarse, los profesionales de este Hospital han demostrado un nivel de madurez y compromiso con la población que atiende que les ha hecho merecedores, porque el mérito es suyo, de la Certificación Integral bajo la norma UNE\_EN en ISO 9001-2008 en Sistemas de Gestión de la Calidad de los Servicios. A lo que hay que añadir la Certificación y Recertificación de 9 servicios concretos.

Sólo por citar algunas cifras: en 2015 estuvieron ingresados en este centro un 8,4 por ciento más que el año anterior: 13.957 personas en total, y en este punto quiero destacar que 316 de ellos fueron a través de Hospitalización a Domicilio. Una Unidad con ingreso en la propia vivienda y que a lo largo de estos meses, como así lo han puesto de manifiesto pacientes y sanitarios, ha desarrollado un trabajo especialmente destacable con la peculiaridad con la que es evidente que hay que gestionar la citada Unidad.

El Hospital de Día ha dado servicio a un 9,4 por ciento más y el Servicio de Urgencias ha incrementado notablemente su actividad, lo sigue haciendo cada día. Allí hemos atendido 121.6333 urgencias con un aumento del 6,7 por ciento más y un porcentaje de ingresos del 7,9 por ciento. Por nuestros quirófanos han pasado 14.509 pacientes, un 4,1 por ciento más que en 2014 y la Unidad de Consultas Externas, con 30 especialidades, sitúa su aumento en el 3,7 por ciento. Con nuestro personal de Obstetricia, Ginecología, Neonatología y Pediatría han venido al mundo 2.621 bebés, un 3,3 por ciento más que el año anterior.

Asimismo en 2015 el Infanta Leonor ha realizado 149.841 estudios radiológicos; más de 31.200 estudios anatomopatológicos; 67.138 análisis clínicos; cerca de 8.452 endoscopias y 11.247 sesiones de diálisis.

Y al margen de la actividad asistencial, en nuestra misión docente, hemos colaborado en la formación pregrado con las Facultades de Medicina y Farmacia de la Universidad Complutense de Madrid. Un total de 305 alumnos de Medicina y Nutrición; 32 de Óptica y Optometría; 277 de Enfermería (en este caso tanto de la Complutense como de las Universidades privadas Europea de Madrid, Francisco de Vitoria y Antonio de Nebrija); 22 alumnos de fisioterapia; y 113 alumnos de módulos superiores, han pasado su estancia formativa en el hospital. A ellos hay que sumar otros 32 alumnos de grado de Ingeniería Biomédica de la Universidad Politécnica de Madrid.

En cuanto a la docencia postgrado, hemos continuado la formación de Médicos Internos Residentes (MIR) de Cirugía Ortopédica y Traumatología; de Pediatría -además de Enfermeras Internas Residentes (EIR) asignadas a la Unidad Docente Multiprofesional de Pediatría; así como de Medicina del Trabajo y Preventiva y Salud Pública.

En el año 2015 hemos tramitado 56 ensayos clínicos, además de continuar con 192 ensayos en activo. La formación continuada de los profesionales es una de las prioridades a las que dedicamos nuestro esfuerzo. Hemos realizado 279 acciones formativas y se han formado 4.559 profesionales con una elevada satisfacción por la formación recibida.

Tampoco no hemos quedado a la zaga en algo importante y que reporta gran prestigio a un Hospital y es el de las publicaciones científicas, crucial, para seguir avanzando en la búsqueda de los mejores diagnósticos y tratamientos: en 2015 hemos publicado 141 artículos en revistas científicas periódicas; 5 libros completos, 9 capítulos de libros y 237 comunicaciones o ponencias en congresos.

Por toda esta gran tarea el Hospital Universitario Infanta Leonor ha sido reconocido en el año 2015 entre otros premios por: el TOP 20. Cuarta vez consecutiva al servicio de Cardiología, y primera a Nefrología. En los premios BEST In CLASS, al Servicio de Endocrinología, en Diabetes. El Hospital está acreditado por la IHAN en el fomento de la lactancia materna. Además han sido condecorados unidades como diálisis con el Premio Iñigo Álvarez de Toledo. El Servicio de Traumatología por un brillante estudio sobre la rotura de cadera en anciano, la gran epidemia del Siglo XXI, y de la que realmente no somos conscientes, ha merecido el galardón de la Sociedad Española de Investigación Ósea y Metabolismo Mineral (SEIOMM); y, el Jefe del Servicio de Psiquiatría, Dr. Francisco Javier Quintero ha recibido la Medalla de Oro del Foro Europeo Cum Laude

Detrás de estas cifras que evidencian la buena dirección por la que ya transita el Hospital Universitario Infanta Leonor está lo verdaderamente importante, y sin lo que nada de esto sería posible, y es, como digo, ese compromiso de todos y cada uno de los profesionales.

Ese es sin duda nuestro mayor valor, del que yo me siento especialmente orgullosa, y lo que hoy hace posible llegar a estadísticas como estas. Todo ello lo hemos conseguido en colaboración con la Sociedad Concesionaria responsable de los servicios no asistenciales. Quiero destacar una de nuestras líneas estratégicas que llevamos a cabo a diario por su elevada importancia; la coordinación que mantenemos con nuestros 13 Centros de Atención Primaria y con el otro hospital vallecano: el Virgen de la Torre y sus centros correspondientes.

Así, y como decía al principio, la idea es clara: la senda del Hospital Universitario Infanta Leonor ya está marcada. Un camino hacia la excelencia que, cada año definimos en el Plan Anual de Gestión siempre con la vista puesta en un planteamiento eficiente y sostenible que no mira atrás y que avanza día a día adelante, siempre adelante.

**Carmen Pantoja Zarza**  
**Directora Gerente**  
**Hospital Universitario Infanta Leonor**

## Zona de influencia

El Hospital Universitario Infanta Leonor, situado en Madrid capital, atiende a la población de los distritos de 'Villa de Vallecas' y 'Puente de Vallecas', así como a aquellos otros ciudadanos de la región que lo han elegido, en virtud de la Ley de Libre Elección Sanitaria de la Comunidad de Madrid.

Tiene asignados 13 centros de salud y trabaja en estrecha coordinación con el Hospital Virgen de la Torre, un centro público de apoyo médico de corta y media estancia, también situado en Villa de Vallecas, con el que comparte Dirección-Gerencia.

## Marco geográfico

### Descripción del centro:

El Hospital Universitario Infanta Leonor tiene una superficie construida de 85.066 metros cuadrados. Su edificio consta de tres plantas y un semisótano distribuido desde un módulo central de geometría rectangular del que salen seis satélites, identificados por un color y una letra (de la A a la F). Los diferentes servicios se distribuyen de la siguiente forma:

### Planta sótano:

- Satélite A (azul): Farmacia y Obituario
- Satélite B (morado): Cocina y almacén de residuos.
- Satélite C (rojo): Vestuarios
- Satélite D (naranja): Almacenes, archivos y electromedicina
- Satélite E (amarillo): Almacenes y mantenimiento.
- Módulo Central: Centrales de informática y recepción de mercancías.

### Planta Baja:

- Satélite A (azul): Dirección, despachos, salas de docencia, salón de actos, salas de informática, salas de reuniones, Biblioteca, Registro
- Satélite B (morado): Cafetería y Servicio de Prevención
- Satélite C (rojo): Consultas externas.
- Satélite C (rojo): Consultas externas.
- Satélite D (naranja): Hospital de día y Diálisis
- Satélite E (amarillo): Rehabilitación.
- Satélite F (verde): Despachos Médicos, habitaciones de guardia y central de seguridad
- Módulo Central: Vestíbulo principal

### Planta primera:

- Satélite A (azul): Quirófanos y paritorios.
- Satélite B (morado): Laboratorios
- Satélite C (rojo): Consultas externas.
- Satélite D (naranja): Radiodiagnóstico
- Satélite E (amarillo): UCI.
- Satélite F (verde): Urgencias.
- Módulo Central: Despachos médicos y almacenes de planta.

## Planta segunda:

- Satélite A (azul): Hospitalización.
- Satélite B (morado): Hospitalización.
- Satélite C (rojo): Unidad de Psiquiatría.
- Satélite D (naranja): Hospitalización.
- Satélite E (amarillo): Hospitalización.
- Satélite F (verde): Hospitalización.
- Módulo Central: Despachos médicos y almacenes de planta

## Planta tercera:

- Satélite E (amarillo): Hospitalización Pediátrica.
- Satélite F (verde): Hospitalización Obstétrica y neonatología.
- Módulo Central: Despachos Médicos y almacenes de planta





## Ubicación del Hospital

El Hospital Universitario Infanta Leonor está situado en la calle Gran Vía del Este, 80, en el distrito madrileño de Villa de Vallecas. Se sitúa en la margen derecha de la A-3, sentido Valencia, a la altura de Valdebernardo, y tiene muy cerca otras vías de acceso a Madrid, como la M-30, M-40 y la M-45.

## Accesos

- **Para llegar por carretera**, hay que seguir las indicaciones de 'Vallecas'. Si se opta por la M-30, hay que coger la salida 'A-3 Valencia / Calle El Bosco' seguir indicaciones de 'Vallecas y 'Hospital Infanta Leonor'.

En el caso de la M-40, la salida es 'Avenida de la Albufera' y, después, dirección 'Avenida de la Democracia', hasta ver indicaciones de 'Hospital Infanta Leonor'.

- **Si se opta por el transporte público, existen las siguientes opciones:**

- En **METRO**: Línea 1 - Estación 'Sierra de Guadalupe'. Y enlazar con autobús Lanzadera gratuito H1 Infanta Leonor\*.

- En **AUTOBÚS**: Líneas 54 (desde Atocha) y 143 (Desde Plaza Manuel Becerra). Ambos con parada en Sierra de Guadalupe, donde se enlaza con el autobús Lanzadera gratuito HUI Infanta Leonor\*.

- En **TREN**: Cercanías Renfe, Línea C2. Estación de Vallecas y enlace con el autobús Lanzadera gratuito HUI Infanta Leonor\*.

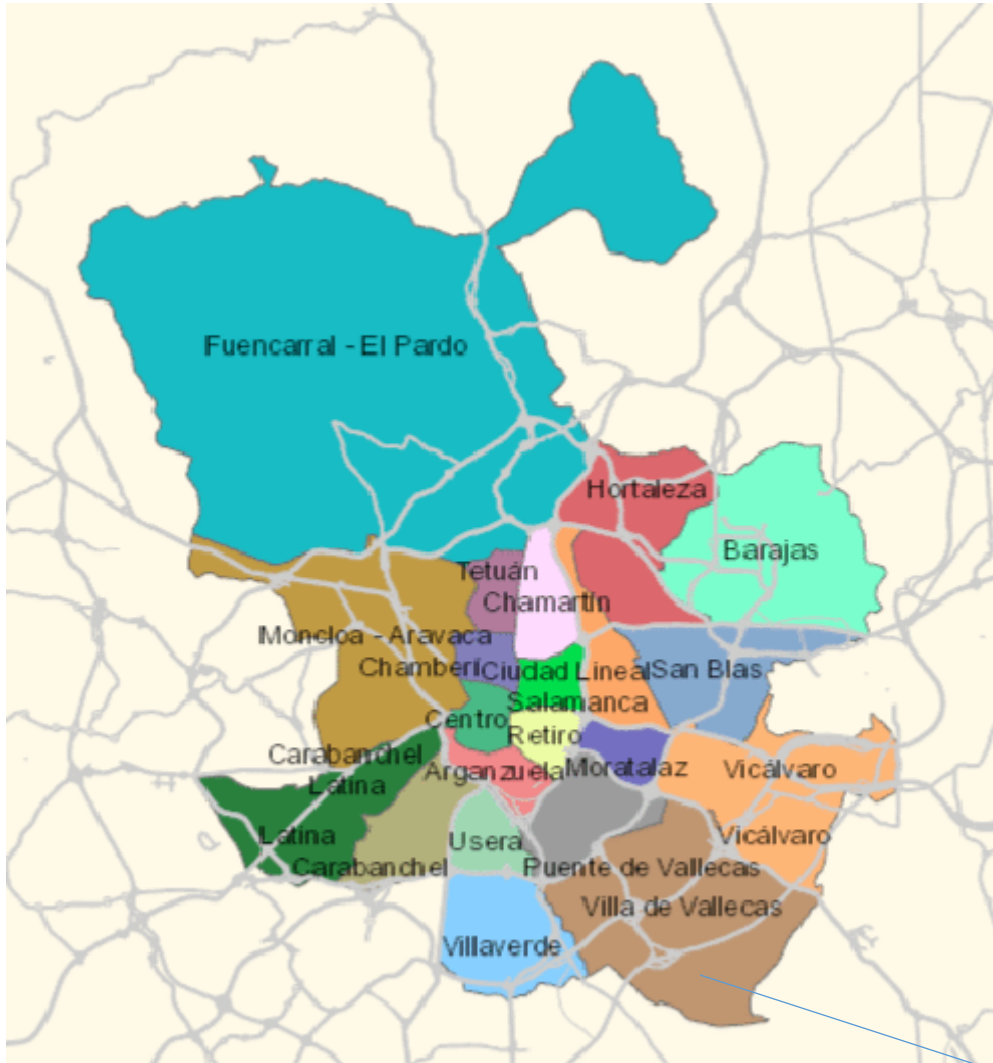
---

\***UNA LINEA GRATUITA** que, en sentido ida al Hospital, tiene parada en Sierra de Guadalupe (Jesús del Pino), junto a la estación de Metro Sierra de Guadalupe y la Estación de Cercanías. Realiza una parada junto a la puerta de Urgencias y otra, junto al Acceso Principal del centro sanitario. En sentido vuelta, su parada se sitúa en el vial, entre el Acceso Principal y Consultas Externas, con finalización de la línea en Sierra de Guadalupe (Jesús del Pino).

Con salida en Sierra de Guadalupe, el servicio empieza a las 6:45 y termina a las 23:00. En sentido contrario, comienza a la misma hora y termina a las 23:15. Su una frecuencia de paso, en ambos casos, es de 15 minutos. Estos horarios se mantienen todos los días del año.

### Mapa de la zona de asignada:

Ciudad de Madrid

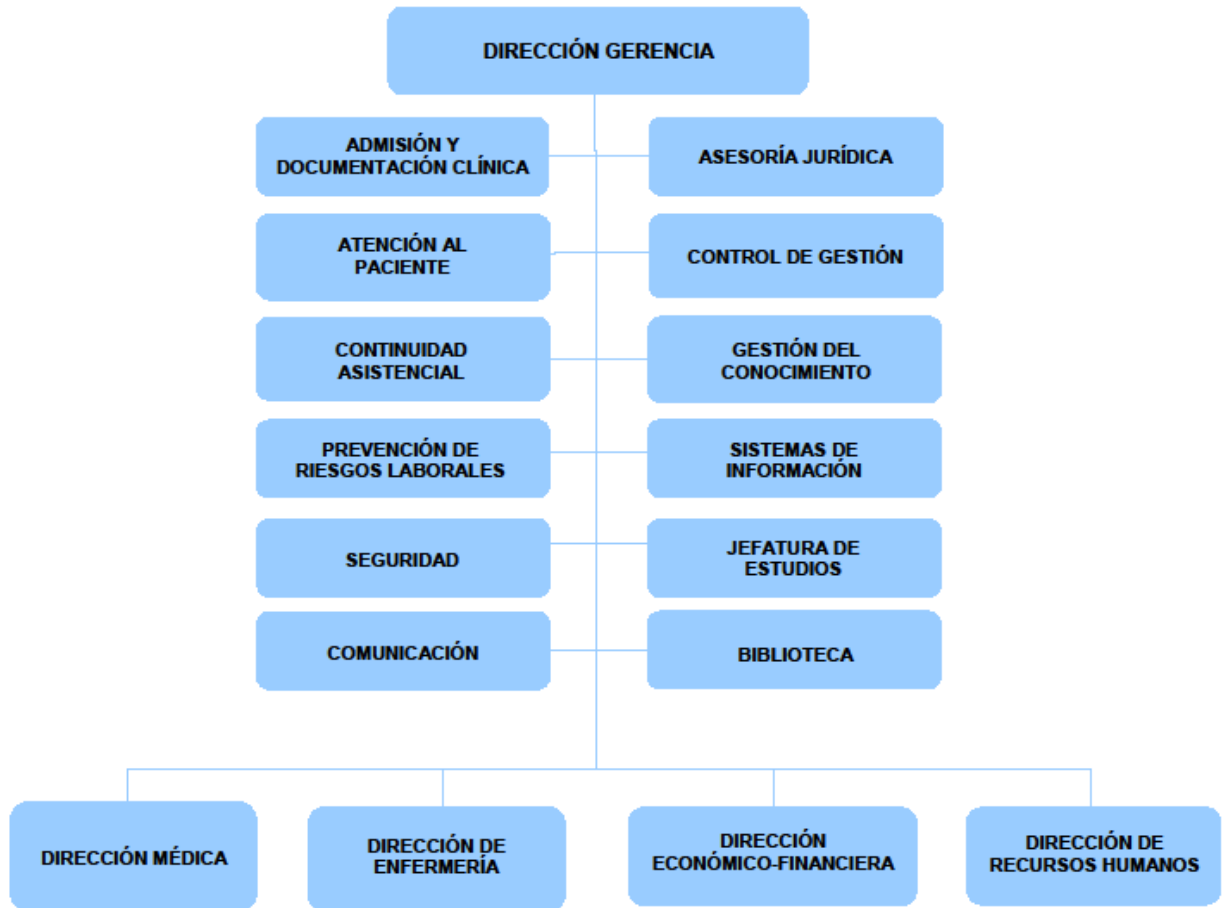


Fuente: Sistema de información geográfica de Urbanismo  
Ayuntamiento de Madrid

## Estructura de la población

		POBLACIÓN (31/12/2014)			
NOMBRE CENTRO	LOCALIDAD	<14	14-64	>=65	Total
C.S. MARTINEZ DE LA RIVA	MADRID	2.137	11.116	2.091	15.344
C.S. ANGELA URIARTE	MADRID	3.712	19.675	3.555	26.942
C.S. VICENTE SOLDEVILLA	MADRID	3.943	18.489	4.463	26.895
C.S. JOSE MARIA LLANOS	MADRID	1.146	6.142	1.703	8.991
C.S. BUENOS AIRES	MADRID	2.521	14.080	4.779	21.380
C.S. FEDERICA MONTSENY	MADRID	2.474	15.363	4.067	21.904
C.S. RAFAEL ALBERTI	MADRID	3.187	14.337	3.690	21.214
C.S. VILLA DE VALLECAS	MADRID	4.014	18.779	5.218	28.011
C.S. CERRO ALMODOVAR	MADRID	3.004	19.786	4.465	27.255
C.S. ALCALA DE GUADAIRA	MADRID	1.496	8.848	2.700	13.044
C.S. ENTREVIAS	MADRID	3.699	18.370	5.487	27.556
C.S. CAMPO DE LA PALOMA	MADRID	2.639	13.059	3.184	18.882
C.S. ENSANCHE DE VALLECAS	MADRID	9.179	25.328	1.884	36.391
<b>TOTAL</b>		<b>43.151</b>	<b>203.372</b>	<b>47.286</b>	<b>293.809</b>

## Organigrama



## Recursos Humanos

CATEGORÍA PROFESIONAL	AÑOS	
	2014	2015
<b>EQUIPO DIRECTIVO</b>		
Director Gerente	1	1
Director Médico	1	1
Director de Continuidad Asistencial	0	1
Subdirector Médico	0	0
Director de Gestión	2	2
Subdirector de Gestión	0	0
Director de Enfermería	1	1
Subdirector de Enfermería	0	0
<b>DIVISIÓN MÉDICA</b>		
Facultativos	296	312
MIR	13	14
<b>PERSONAL SANITARIO</b>		
DUE	431	440
Matronas	24	24
Fisioterapeutas	15	16
Terapeutas	4	4
Técnicos	6	7
Auxiliares Enfermería	324	330
<b>PERSONAL NO SANITARIO</b>		
Grupo Técnico Función Administrativa	10	9
Grupo Gestión Función Administrativa	8	9
Grupo Administrativo y resto C	1	1
Aux. Administrativo y resto D	7	7
Celadores y resto	1	1
<b>DOCENCIA</b>		
E.U.E. (otros residentes)	1	2
Personal en formación (matronas)	0	0
<b>TOTAL</b>	<b>1.146</b>	<b>1.182</b>

## Recursos Materiales

<b>CAMAS</b>	<b>2014</b>	<b>2015</b>
Camas Instaladas	269	269
<b>QUIRÓFANOS</b>	<b>2014</b>	<b>2015</b>
Quirófanos Instalados	13	13
<b>OTRAS INSTALACIONES</b>	<b>2014</b>	<b>2015</b>
Paritorios	8	8
Locales de consulta en el hospital	115	115
Locales de consulta en CEP		
<b>PUESTOS HOSPITAL DE DÍA</b>	<b>2014</b>	<b>2015</b>
Oncológico	12	12
Infecioso-SIDA	4	4
Psiquiátrico	16	16
Otros Médicos	23	34
Quirúrgico	21	21
<b>HEMODIALISIS</b>	<b>2014</b>	<b>2015</b>
Número de puestos	23	23
<b>DIAGNÓSTICO POR IMAGEN</b>	<b>2014</b>	<b>2015</b>
Mamógrafos	2	2
TAC	1	1
RMN	1	1
Ecógrafos Servicio. Radiodiagnóstico	5	7
Ecógrafos Servicio Cardiología		3
Ecógrafos Otros Servicios	16	16
Sala convencional de Rayos X	5	7
Telemando	1	1

<b>ALTA TECNOLOGÍA</b>	<b>2014</b>	<b>2015</b>
Equipos Radiología Intervencionista	1	1

<b>OTROS EQUIPOS</b>	<b>2014</b>	<b>2015</b>
Equipo Radioquirúrgico	3	3
Ecocardiógrafos	4	1
Equipos Ergometría	1	2
Holter Electrocardiograma	6	6
Holter Tensión	4	4
Salas Endoscopias	2	3
Gastroscopio / Esofagoscopios	4	10
Colonoscopios / Rectoscopios	7	13
Polisomnógrafos	3	

<b>OTROS EQUIPOS</b>	<b>2014</b>	<b>2015</b>
Electroencefalógrafos	1	1
Vídeo EEG	1	1
Electromiógrafos	1	1
Equipos Potenciales Evocados	4	4
Densitómetros	1	1

## Cartera de Servicios

### Especialidades disponibles.

ESPECIALIDADES	DISPONIBLES EN EL HOSPITAL	CENTRO/HOSPITAL DE REFERENCIA
Admisión y Doc. Clínica	Si	
Alergología	Si	
Análisis clínicos	Si	
Anatomía Patológica	Si	
Anestesiología y reanimación	Si	
Angiología y Cirugía Vascul	No	
Aparato Digestivo	Si	
Bioquímica Clínica	Si	
Cardiología	Si	
Cirugía Cardiovascular	No	HUGM
Cir. Gral. y de Apto Digestivo	Si	
Cir. Maxilofacial	No	
Cirugía Pediátrica	No	HUGM
Cirugía Torácica	No	
Cir. Plástica y Reparadora	No	
Dermatología Medicoquirúrgica	Si	
Endocrinología y Nutrición	Si	
Estomatología	No	
Farmacología Clínica	No	
Farmacia hospitalaria	Si	
Geriatría	Si	
Hematología y Hemoterapia	Si	
Inmunología	No	UCL
Medicina Familiar y Comunitaria	No	
Medicina Intensiva	Si	
Medicina Interna	Si	
Medicina Legal y Forense	No	
Medicina Nuclear	No	
Medicina Preventiva y Salud Pública	Si	
Medicina del Trabajo	Si	
Microbiología y Parasitología		
Nefrología	Si	
Neumología	Si	
Neurocirugía	No	
Neurofisiología Clínica	No	
Neurología	Si	
Obstetricia y Ginecología	Si	
Oftalmología	Si	
Oncología Médica	Si	
Oncología Radioterápica	No	
Otorrinolaringología	No	
Pediatría	Si	
Psicología Clínica	No	
Psiquiatría	Si	
Radiodiagnóstico	Si	
Rehabilitación	Si	
Reumatología	Si	
Traumatología y C. Ortopédica	Si	
Urología	Si	



## Actividad Asistencial

Datos CMBD	2014	2015
Altas totales codificadas	12.563	13.572
Porcentaje de codificación	100,00%	100,00%
Estancia Media Global	5,95	5,63
Peso Medio Global	1,6400	1,6170

HOSPITALIZACION	2014	2015
Ingresos totales	12.542	13.597
Ingresos Urgentes	9.449	10.410
Ingresos Programados	3.093	3.187
Urgencias Totales	114.014	121.633
% Urgencias ingresadas	7,67%	7,98%
SESIONES HOSPITAL DE DÍA	2014	2015
Oncológico	9.149	9.398
Infecioso-SIDA	24	19
Psiquiátrico	7.333	7.603
Otros Médicos	13.785	15.901
Quirúrgico	5.854	6.409
DIÁLISIS (pacientes/mes)	2014	2015
Hemodiálisis en el hospital	80	82
Hemodiálisis en centros concertados	5	11
HOSPITALIZACIÓN A DOMICILIO	2014	2015
Número de ingresos	207	316
Estancia Media	9,12	11,34
Altas	195	316
ACTIVIDAD OBSTÉTRICA	2014	2015
Partos por vía vaginal	1.652	1.729
Cesáreas	453	446
% Cesáreas	21,52%	20,51%

## Actividad quirúrgica

<b>ACTIVIDAD QUIRÚRGICA</b>	<b>2014</b>	<b>2015</b>
Intervenciones quirúrgicas programadas con hospitalización	3.057	3.053
Intervenciones quirúrgicas ambulantes programadas, realizadas en quirófano	9.169	9.563
Intervenciones quirúrgicas urgentes con hospitalización	1.559	1.776
Intervenciones quirúrgicas urgentes ambulantes	140	118
Otros procesos quirúrgicos ambulatorios realizados fuera de quirófano	6.804	7.030
Intervenciones quirúrgicas suspendidas	770	762
Tiempo disponible de quirófano (horas/mes)	1.496,08	1.529,33
Tiempo utilizado de quirófano (horas/mes)	996,00	1.034,33
Rendimiento quirúrgico (% ocupación quirúrgica)	66,57%	67,63%

## Donaciones – Trasplantes

	2014	2015
Trasplantes de Tejido Osteotendinoso	4	13
Trasplantes de Córneas	2	9
Trasplantes de Membrana Amniótica	3	2

## Técnicas Utilizadas

TÉCNICA	REALIZADAS PROPIO CENTRO		DERIVADAS A C.CONCERTADO	
	2014	2015	2014	2015
Laboratorio				
Bioquímica	0	0	0	0
Hematología	63.502	67.135	0	0
Microbiología	0	0	0	0
Inmunología	0	0	0	0
Nº de pacientes	63.502	67.135	0	0
Radiología convencional	100.263	102.658	0	0
Ecografías	22.234	22.409	0	0
Citologías	4.834	5.830	0	0
Endoscopias digestivo	7.766	8.284	0	0
Broncoscopias	256	166	0	0
Mamografías	2.851	3.001	0	0
TAC	14.088	14.444	0	0
RMN	8.755	9.325	272	150
Radiología intervencionista	751	714	0	0

## Otros Procedimientos

PROCEDIMIENTOS AMBULATORIOS	2014	2015
Revisión Marcapasos sin sustitución de generador	331	399

## Consultas Externas

ESPECIALIDAD	Primeras Consultas	Consultas Sucesivas	Total	Índice Suc/Prim	Solicitadas por A.P.	Realizadas para A.P.
Alergia	5.438	7.421	12.859	1,36	4.014	3.119
Cardiología	2.493	6.169	8.662	2,47	1.265	1.359
Dermatología	15.238	16.996	32.234	1,12	16.189	13.586
Digestivo	3.991	10.004	13.995	2,51	2.594	2.168
Endocrinología	2.766	7.863	10.629	2,84	1.192	1.090
Geriatría	165	363	528	2,20	4	4
Hematología	1.913	5.746	7.659	3,00	1.160	1.020
M. Interna	2.907	9.183	12.090	3,16	1.600	1.372
Nefrología	788	3.533	4.321	4,48	479	427
Neumología	2.618	5.716	8.334	2,18	1.039	923
Neurología	4.611	8.204	12.815	1,78	4.119	3.382
Oncología	683	5.922	6.605	8,67	0	0
Psiquiatría	4.615	34.548	39.163	7,49	4.235	2.833
Rehabilitación	1.697	5.171	6.868	3,05	4	7
Reumatología	2.623	5.602	8.225	2,14	1.708	1.661
Otras Médicas	4.354	4.887	9.241	1,12	0	0
<b>TOTAL ÁREA MÉDICA</b>	<b>56.900</b>	<b>137.328</b>	<b>194.228</b>	<b>2,41</b>	<b>39.602</b>	<b>32.951</b>
C. General	3.852	5.098	8.950	1,32	1.947	1.930
Urología	3.907	12.599	16.506	3,22	3.278	2.891
Traumatología	9.206	20.282	29.488	2,20	7.124	5.970
ORL	6.573	12.661	19.234	1,93	4.671	4.298
Oftalmología	10.192	20.463	30.655	2,01	7.341	6.862
Ginecología	4.346	10.922	15.268	2,51	1.289	1.174
Anestesia	9.619	836	10.455	0,09	18	12
<b>TOTAL AREA QUIRURGICA</b>	<b>47.695</b>	<b>82.861</b>	<b>130.556</b>	<b>1,74</b>	<b>25.668</b>	<b>23.137</b>
<b>TOTAL AREA PEDIATRICA</b>	<b>3.105</b>	<b>5.916</b>	<b>9.021</b>	<b>1,91</b>	<b>2.201</b>	<b>1.796</b>
<b>TOTAL AREA OBSTÉTRICA</b>	<b>1.750</b>	<b>3.524</b>	<b>5.274</b>	<b>2,01</b>	<b>19</b>	<b>23</b>
<b>TOTAL</b>	<b>109.450</b>	<b>229.629</b>	<b>339.079</b>	<b>2,10</b>	<b>67.490</b>	<b>57.907</b>

## Consultas de alta resolución

ESPECIALIDAD	Número consultas alta resolución	% Sobre Primeras Consultas
Alergia	1.222	22,47%
Cardiología	1.053	42,24%
Dermatología	4.158	27,29%
Digestivo	10	0,25%
Endocrinología	216	7,81%
Geriatría	0	0,00%
Hematología	87	4,55%
M. Interna	58	2,00%
Nefrología	3	0,38%
Neumología	247	9,43%
Neurología	240	5,20%
Oncología	0	0,00%
Psiquiatría	0	0,00%
Rehabilitación	76	4,48%
Reumatología	456	17,38%
Otras Médicas	0	0,00%
<b>TOTAL ÁREA MÉDICA</b>	<b>7.826</b>	<b>13,75%</b>
C. General	121	3,14%
Urología	3	0,08%
Traumatología	460	5,00%
ORL	853	12,98%
Oftalmología	1.901	18,65%
Ginecología	96	2,21%
Anestesia	2.236	23,25%
<b>TOTAL AREA QUIRURGICA</b>	<b>5.670</b>	<b>11,89%</b>
<b>TOTAL AREA PEDIATRICA</b>	<b>199</b>	<b>6,41%</b>
<b>TOTAL AREA OBSTÉTRICA</b>	<b>0</b>	<b>0,00%</b>
<b>TOTAL</b>	<b>13.695</b>	<b>12,51%</b>

## Casuística(CMBD)

### GRD Médicos más frecuentes

GRD	DESCRIPCIÓN	Número de casos	%	Estancia Media	Peso
373	PARTO VAGINAL SIN COMPLICACIONES	1.129	12,77%	2,39	0,5992
541	NEUMONÍA SIMPLE Y OTROS TRAST.RESPIRATORIOS EXC. BRONQUITIS & ASMA CON CC MAYOR	703	7,95%	8,17	2,2282
372	PARTO VAGINAL CON COMPLICACIONES	595	6,73%	2,62	0,6992
544	ICC & ARRITMIA CARDIACA CON CC MAYOR	246	2,78%	8,00	3,3009
584	SEPTICEMIA CON CC MAYOR	215	2,43%	9,82	4,1633
127	INSUFICIENCIA CARDIACA & SHOCK	188	2,13%	6,31	1,3004
089	NEUMONIA SIMPLE & PLEURITIS EDAD>17 CON CC	154	1,74%	5,55	1,1855
204	TRASTORNOS DE PANCREAS EXCEPTO NEOPLASIA MALIGNA	146	1,65%	7,27	0,9177
088	ENFERMEDAD PULMONAR OBSTRUCTIVA CRONICA	138	1,56%	5,88	1,0606
557	TRASTORNOS HEPATOBILIARES Y DE PANCREAS CON CC MAYOR	134	1,52%	10,24	3,8563
430	PSICOSIS	124	1,40%	18,84	1,3879
101	OTROS DIAGNOSTICOS DE APARATO RESPIRATORIO CON CC	121	1,37%	5,18	0,9994
589	BRONQUITIS & ASMA EDAD <18 CON CC MAYOR	120	1,36%	3,65	1,2652
014	ICTUS CON INFARTO	114	1,29%	7,67	1,6748
627	NEONATO, PESO AL NACER >2499 G, SIN P. QUIR.SIGNIF., CON PROBLEMAS MAYORES	97	1,10%	3,66	1,0658
569	TRAST. DE RIÑÓN & TRACTO URINARIO EXCEPTO INSUFICIENCIA RENAL CON CC MAYOR	96	1,09%	6,50	1,7485
629	NEONATO, PESO AL NACER >2499 G, SIN P. QUIR.SIGNIF., DIAG NEONATO NORMAL	94	1,06%	2,01	0,2233
552	TRAST. AP. DIGESTIVO EXCEPTO ESOF., GASTROENT. & ULC.NO COMPL. CON CC MAYOR	92	1,04%	13,24	3,0609
533	OTROS TRAST. SISTEMA NERVIOSO EXC. AIT, CONVULSIONES & CEFALEA CON CC MAYOR	84	0,95%	16,12	4,1604
320	INFECCIONES DE RIÑÓN & TRACTO URINARIO EDAD>17 CON CC	79	0,89%	5,89	1,0349
087	EDEMA PULMONAR & INSUFICIENCIA RESPIRATORIA	77	0,87%	5,01	1,4160
208	TRASTORNOS DEL TRACTO BILIAR SIN CC	76	0,86%	5,64	0,7206
551	ESOFAGITIS, GASTROENTERITIS & ULCERA NO COMPLICADA CON CC MAYOR	75	0,85%	7,41	1,6780
901	SEPTICEMIA SIN VENT. MEC. +96 HORAS HORAS EDAD >17	72	0,81%	6,69	1,6859
324	CALCULOS URINARIOS SIN CC	70	0,79%	1,61	0,5091
<b>TOTAL GRDs MÉDICOS</b>		<b>8.843</b>		<b>5,99</b>	<b>1,4290</b>

## GRD Quirúrgicos más frecuentes

GRD	DESCRIPCIÓN	Número de casos	%	Estancia Media	Peso
371	CESAREA, SIN COMPLICACIONES	258	5,46%	3,27	0,8810
311	PROCEDIMIENTOS TRANSURETRALES SIN CC	229	4,84%	1,70	0,8598
494	COLECISTECTOMIA LAPAROSCOPICA SIN EXPLORAC. CONDUCTO BILIAR SIN CC	201	4,25%	1,89	1,0934
359	PROC. SOBRE UTERO & ANEJOS POR CA.IN SITU & PROCESO NO MALIGNO SIN CC	161	3,41%	2,55	1,0138
219	PROC. EXTR.INFERIOR & HUMERO EXC. CADERA,PIE,FEMUR EDAD>17 SIN CC	138	2,92%	3,91	1,4086
883	APENDICECTOMÍA LAPAROSCÓPICA	133	2,81%	2,45	1,0529
224	PROC. HOMBRO, CODO O ANTEBRAZO, EXC. PROC.MAYOR DE ARTICULACION SIN CC	130	2,75%	1,38	1,0180
158	PROCEDIMIENTOS SOBRE ANO & ENTEROSTOMIA SIN CC	110	2,33%	1,64	0,7492
651	CESAREA DE ALTO RIESGO SIN CC	104	2,20%	3,54	1,0928
209	SUSTITUCION ARTICULACION MAYOR EXCEPTO CADERA & REIMPLANTE MIEMBRO INFERIOR, EXCEPTO POR CC	102	2,16%	5,86	2,7777
162	PROCEDIMIENTOS SOBRE HERNIA INGUINAL & FEMORAL EDAD>17 SIN CC	100	2,12%	1,29	0,8245
290	PROCEDIMIENTOS SOBRE TIROIDES	99	2,09%	2,66	0,9881
055	PROCEDIMIENTOS MISCELANEOS SOBRE OIDO, NARIZ, BOCA & GARGANTA	85	1,80%	1,05	0,8742
229	PROC. SOBRE MANO O MUÑECA, EXCEPTO PROC.MAYORES S.ARTICULACION SIN CC	84	1,78%	1,18	0,9369
225	PROCEDIMIENTOS SOBRE EL PIE	79	1,67%	1,44	1,4130
818	SUSTITUCION DE CADERA EXCEPTO POR COMPLICACIONES	74	1,57%	7,95	3,1545
558	PROC.MUSCULOESQUELETICO MAYOR CON CC MAYOR	72	1,52%	16,42	6,2374
337	PROSTATECTOMIA TRANSURETRAL SIN CC	71	1,50%	2,38	0,8136
148	PROCEDIMIENTOS MAYORES DE INTESTINO DELGADO & GRUESO CON CC	71	1,50%	10,55	2,8879
160	PROCEDIMIENTOS SOBRE HERNIA EXCEPTO INGUINAL & FEMORAL EDAD>17 SIN CC	69	1,46%	2,43	1,0018
210	PROC. DE CADERA & FEMUR EXCEPTO ARTICULACION MAYOR EDAD>17 CON CC	68	1,44%	10,29	2,9064
310	PROCEDIMIENTOS TRANSURETRALES CON CC	68	1,44%	4,18	1,1985
381	ABORTO CON DILATACION & LEGRADO, ASPIRACION O HISTEROTOMIA	64	1,35%	0,34	0,7658
211	PROC. DE CADERA & FEMUR EXCEPTO ARTICULACION MAYOR EDAD>17 SIN CC	63	1,33%	8,71	2,0840
370	CESAREA, CON COMPLICACIONES	61	1,29%	3,84	1,1149
<b>TOTAL GRDs QUIRÚRGICOS</b>		<b>4.728</b>		<b>4,95</b>	<b>1,9690</b>



## GRD con mayor consumo de recursos

GRD	DESCRIPCIÓN	Número de casos	%	Estancia Media	Peso
541	NEUMONÍA SIMPLE Y OTROS TRAST.RESPIRATORIOS EXC. BRONQUITIS & ASMA CON CC MAYOR	703	5,18%	8,17	2,2282
584	SEPTICEMIA CON CC MAYOR	215	1,58%	9,82	4,1633
544	ICC & ARRITMIA CARDIACA CON CC MAYOR	246	1,81%	8,00	3,3009
373	PARTO VAGINAL SIN COMPLICACIONES	1.129	8,32%	2,39	0,5992
557	TRASTORNOS HEPATOBILIARES Y DE PANCREAS CON CC MAYOR	134	0,99%	10,24	3,8563
558	PROC.MUSCULOESQUELETICO MAYOR CON CC MAYOR	72	0,53%	16,42	6,2374
372	PARTO VAGINAL CON COMPLICACIONES	595	4,38%	2,62	0,6992
585	PROCEDIMIENTO MAYOR ESTOMAGO,ESOFAGO,DUODENO,I.DELGADO & GRUESO CON CC MAYOR	60	0,44%	24,80	6,4612
533	OTROS TRAST. SISTEMA NERVIOSO EXC. AIT, CONVULSIONES & CEFALEA CON CC MAYOR	84	0,62%	16,12	4,1604
877	OXIG. MEMB. EXTRAC. O TRAQUEOSTOMIA CON VENT. MEC. + 96 hrs O SIN DIAG. PRINC. TRAST. ORL CON PROC. QUIR. MAYOR	8	0,06%	76,00	43,4724
209	SUSTITUCION ARTICULACION MAYOR EXCEPTO CADERA & REIMPLANTE MIEMBRO INFERIOR, EXCEPTO POR CC	102	0,75%	5,86	2,7777
552	TRAST. AP. DIGESTIVO EXCEPTO ESOF., GASTROENT. & ULC.NO COMPL. CON CC MAYOR	92	0,68%	13,24	3,0609
127	INSUFICIENCIA CARDIACA & SHOCK	188	1,39%	6,31	1,3004
878	TRAQUEOSTOMIA CON VENT. MEC. + 96 hrs O SIN DIAG. PRINC. TRASTORNOS ORL SIN PROC. QUIR. MAYOR	9	0,07%	53,11	26,5935
818	SUSTITUCION DE CADERA EXCEPTO POR COMPLICACIONES	74	0,55%	7,95	3,1545
371	CESAREA, SIN COMPLICACIONES	258	1,90%	3,27	0,8810
494	COLECISTECTOMIA LAPAROSCOPICA SIN EXPLORAC. CONDUCTO BILIAR SIN CC	201	1,48%	1,89	1,0934
148	PROCEDIMIENTOS MAYORES DE INTESTINO DELGADO & GRUESO CON CC	71	0,52%	10,55	2,8879
817	REVISION O SUSTITUCION DE CADERA POR COMPLICACIONES	53	0,39%	11,17	3,7977
210	PROC. DE CADERA & FEMUR EXCEPTO ARTICULACION MAYOR EDAD>17 CON CC	68	0,50%	10,29	2,9064
311	PROCEDIMIENTOS TRANSURETRALES SIN CC	229	1,69%	1,70	0,8598
219	PROC. EXTR.INFERIOR & HUMERO EXC. CADERA,PIE,FEMUR EDAD>17 SIN CC	138	1,02%	3,91	1,4086
014	ICTUS CON INFARTO	114	0,84%	7,67	1,6748
089	NEUMONIA SIMPLE & PLEURITIS EDAD>17 CON CC	154	1,13%	5,55	1,1855
430	PSICOSIS	124	0,91%	18,84	1,3879
<b>TOTAL GRDs</b>		<b>13.572</b>		<b>5,63</b>	<b>1,6170</b>

## Calidad

### Objetivos institucionales de calidad

INDICADOR	RESULTADO HOSPITAL
<b>Área de Seguridad del Paciente</b>	
Número de objetivos de seguridad del paciente establecidos en los centros	7
Porcentaje de servicios o unidades con al menos 2 objetivos de seguridad del paciente	64,44%
Nº de reuniones o visitas realizadas por directivos a las unidades vinculadas a temática de seguridad ("Rondas de seguridad").	4
Prevención de las infecciones relacionadas con la atención sanitaria en pacientes críticos (UCI). Cumplimentación adecuada del registro ENVIN	Sí
Prevención de las infecciones relacionadas con la atención sanitaria en pacientes críticos (densidad de incidencia de bacteriemias relacionadas con catéter venoso central)	1,71
Prevención de las infecciones relacionadas con la atención sanitaria en pacientes críticos (densidad de incidencia de Neumonía asociada a ventilación mecánica (NAV)	1,68
Disminución de la tasa de pacientes con una o más bacterias multirresistentes (BMR) adquiridas en UCI por 1000 días de estancia en UCI	Sí
Profesionales formados en Resistencia Zero	Sí
Número de planes de mejora de higiene de manos	2
Porcentaje de intervenciones quirúrgicas programadas en que se ha utilizado la lista de verificación quirúrgica	89,02%
Porcentaje de pacientes con pulseras identificativas en el Servicio de Urgencias	100,00%
Protocolo de seguridad establecido como prioritario en 2015 (Uso racional de antibióticos en colaboración con las unidades de pediatría)	Sí
<b>Área de Indicadores de Resultados</b>	
Informe disponible de Revisión Global del Observatorio de Resultados	Sí
Informe disponible de Revisión del Observatorio de Resultados de indicadores de infección relacionada con la asistencia sanitaria (o bien prevalencia de infección nosocomial en el caso de hospitales de media estancia)	Sí
<b>Área de Calidad percibida</b>	
Grado de Satisfacción global de los usuarios con la atención recibida en los segmentos estudiados (% de pacientes satisfechos y muy satisfechos)	87,93%
Número de acciones de mejora implantadas en las áreas priorizadas según el resultado de la encuesta de satisfacción 2013	6
Número de líneas de actuación puestas en marcha por el Comité de Calidad Percibida	6
<b>Area Gestión de la Calidad</b>	
Consolidación del modelo EFQM con implantación de planes de mejora o realización de la autoevaluación de acuerdo al Modelo EFQM (en hospitales que en año previo no la hubieran realizado)	Sí
Avance en el desarrollo de actuaciones para la implantación, verificación y mantenimiento de Sistemas de Gestión Ambiental.	Parcial
Monitorización de indicadores de gestión ambiental.	Sí
Número de líneas de actuación puestas en marcha por el Comité de Lactancia Materna	6
Porcentaje de servicios/unidades con implantación de las escalas de valoración del dolor	100,00%
Número de líneas de actuación puestas en marcha por el Comité de Atención al dolor	5

## Comisiones clínicas

Nombre	Número integrantes	Número reuniones
Comisión Central de garantía de Calidad	12	5
Farmacia y terapéutica	18	5
Formación continuada y biblioteca	9	3
Historias clínicas y documentación	17	0
Infección hospitalaria, profilaxis y política antibiótica	17	5
Investigación	13	3
Tumores /Cáncer	14	194 / 4
Docencia de residentes	24	4
Transfusión	17	3
Contra la violencia	14	6
Seguridad del paciente	18	7
Calidad percibida	15	7
Lactancia materna	19	6
Atención al dolor	26	6
Quirófano/Coordinación Quirúrgica	15	18
Prevención del Tabaquismo	16	0
Seguridad de la Información	8	4
Médico	33	11
Enfermería	24	28
Dirección	5	44
Asesor		7
Continuidad de Cuidados	10	7
Coordinación Asistencial en Farmacoterapia	11	4
Medio Ambiente	10	10

## Otras actuaciones

- Ampliar el alcance de la Certificación ISO correspondiente a un Sistema Integrado de Gestión de la Calidad. Se forma a los responsables de calidad de los distintos servicios/unidades, que se quieren Certificar, según la Norma UNE-EN-ISO 9001:2008, tanto en la metodología como en la implantación de un Sistema de Gestión de la Calidad.
- Apoyar, coordinar y asesorar a los servicios/unidades para la implantación de la Norma, normalizando la gestión y actividad clínica y administrativa mediante el diseño y mejora continua de los procesos definidos en el mapa de procesos,

estableciendo protocolos y procedimientos de trabajo que deben estar en permanente revisión y actualización.

- Revisar y actualizar los procedimientos generales del hospital (Política Integrada de Calidad y Medio ambiente, Manual del Sistema Integrado de Gestión-Calidad y Medioambiente)
- Mantener en estado vigente la documentación (protocolos, procedimientos, manuales, reglamentos, guías) que se encuentra disponible en la Intranet del hospital, a la que tiene acceso todo el personal, asegurando una adecuada distribución y disponibilidad de los mismos en los puntos de uso.
- Coordinar y cumplimentar, la obtención de datos de los indicadores de calidad de contrato- programa, del registro de actuación de calidad (RAC), del informe de la Unidad Funcional de Gestión de Riesgos Sanitarios, de la ficha de acciones de mejora derivadas de la encuesta de satisfacción, que realiza la Comunidad de Madrid a los pacientes, y otros formularios que llegan a esta unidad desde la SG de Calidad.
- Coordinar y participar en el desarrollo del Proyecto Impulso del Sistema de Gestión de Seguridad del Paciente: Planificación, recogida de información de los distintos subprocesos definidos (16) y factores generales, análisis de la información, evaluación y plan de acción.
- Presentar al hospital a los Premios Best in Class: General, Diabetes, Ginecología y Obstetricia, Hematología y Hematoterapia, Psiquiatría y Traumatología.
- Cumplimentar los registros necesarios de la herramienta de valoración interna para el reconocimiento de los mejores Servicios y Unidades del hospital, " Top 5" basado en las líneas del Plan Estratégico.

## Información y Atención al Paciente

### Objetivos institucionales de información y atención al paciente

INDICADOR	META	CUMPLIMIENTO	MEDIA GRUPO
Acciones de mejora desarrolladas en las áreas priorizadas según los 5 motivos de reclamación más frecuente	Al menos 5	5	6,77
Porcentaje de reclamaciones contestadas en menos de 30 días hábiles.	98%	99,39%	98,67%
Porcentaje de habitaciones que disponen de la Guía de Acogida para pacientes hospitalizados y acompañantes.	95%	96,10%	98,25%
Porcentaje de implantación de protocolos de información asistencial.	95%	100,00%	89%
Porcentaje de entrega de Guías de Información al Alta para pacientes hospitalizados y acompañantes.	95%	98,00%	98%
Porcentaje de entrega de Guías de Atención al Duelo dirigida a familiares y allegados de pacientes fallecidos.	95%	95,59%	99%
Porcentaje de documentos informativos dirigidos a pacientes incluidos en el registro específico.	95%	95,95%	77%
Implementación de acciones de mejora en relación con el Proceso de Atención Integral al Paciente Oncológico (PAIPO)	Al menos 3 acciones de mejora de entre los ámbitos especificados	3	5,46
Aplicación de la resolución de acompañamiento en el servicio de urgencias	75%	100,00%	96%
Reuniones mantenidas por el Comité de Ética para la Asistencia Sanitaria (CEAS) del centro o institución	Al menos 10 reuniones/año	0	6,77

### Reclamaciones

Total		Contestadas <=30 DÍAS	
2014	2015	2014	2015
1.797	1.966	99,44%	99,39%

## Principales motivos de reclamación

	Número	%	% ACUMULADO
Demora en consultas o pruebas diagnósticas	649	33,01%	33,01%
Disconformidad con la Asistencia	280	14,24%	47,25%
Desacuerdo con Organización y Normas	199	10,12%	57,38%
Retraso en la atención	161	8,19%	65,56%
Citaciones	160	8,14%	73,70%

## Otras actuaciones

El Servicio de Atención al Paciente del Hospital Infanta Leonor, realiza su labor atendiendo todas las solicitudes que los pacientes nos hacen llegar bien de forma presencial, como telefónica, a través de Internet, fax etc, tanto para pacientes hospitalizados como ambulantes.

Durante el año 2015, se ha atendido un total de 14.007 pacientes, los cuales acudieron al servicio, en su mayor parte de forma presencial, siendo 1871 de forma telefónica, y los cuales nos demandaron distintas actividades entre las que se encuentran:

- Solicitudes de documentación clínica. 1763 solicitudes
- Problemas con Libre elección de Especialista, tanto dentro como fuera del Hospital: 209 solicitudes
- Tramitación de justificantes: 24 justificantes
- Solicitudes para extracción de sangre de cordón umbilical : 4
- Felicitaciones : 234
- Canalizaciones: 23

Otra de las actividades desarrolladas, es la visita a los pacientes hospitalizados, dándoles a conocer nuestro servicio y preocupándonos por los problemas o las dudas que pudieran tener. También se comprueba si disponen de la guía de acogida, y en caso contrario se le proporciona. Esta actividad se lleva realizando desde 2013.

También dentro del servicio se realizan acciones de voluntariado, teniendo actualmente dos asociaciones que colaboran dentro del Hospital, realizando desde el servicio la coordinación de las mismas. Las asociaciones son Caritas y AACC.

El programa APAD, es otra de las propuestas, que se ha puesto en funcionamiento durante el año 2015.

## Continuidad Asistencial

### Consultas y pruebas solicitadas y realizadas para Atención Primaria

ESPECIALIDAD	Primeras Consultas	Solicitadas por A.P.	%	Realizadas para A.P.	%
Alergia	5.438	4.014	73,81%	3.119	57,36%
Cardiología	2.493	1.265	50,74%	1.359	54,51%
Dermatología	15.238	16.189	106,24%	13.586	89,16%
Digestivo	3.991	2.594	65,00%	2.168	54,32%
Endocrinología	2.766	1.192	43,09%	1.090	39,41%
Geriatría	165	4	2,42%	4	2,42%
Hematología	1.913	1.160	60,64%	1.020	53,32%
M. Interna	2.907	1.600	55,04%	1.372	47,20%
Nefrología	788	479	60,79%	427	54,19%
Neumología	2.618	1.039	39,69%	923	35,26%
Neurología	4.611	4.119	89,33%	3.382	73,35%
Oncología	683	0		0	
Psiquiatría	4.615	4.235	91,77%	2.833	61,39%
Rehabilitación	1.697	4	0,24%	7	0,41%
Reumatología	2.623	1.708	65,12%	1.661	63,32%
Otras Médicas	4.354	0		0	
<b>TOTAL ÁREA MÉDICA</b>	<b>56.900</b>	<b>39.602</b>	<b>69,60%</b>	<b>32.951</b>	<b>57,91%</b>
C. General	3.852	1.947	50,55%	1.930	50,10%
Urología	3.907	3.278	83,90%	2.891	74,00%
Traumatología	9.206	7.124	77,38%	5.970	64,85%
ORL	6.573	4.671	71,06%	4.298	65,39%
Oftalmología	10.192	7.341	72,03%	6.862	67,33%
Ginecología	4.346	1.289	29,66%	1.174	27,01%
Anestesia	9.619	18	0,19%	12	0,12%
<b>TOTAL AREA QUIRURGICA</b>	<b>47.695</b>	<b>25.668</b>	<b>53,82%</b>	<b>23.137</b>	<b>48,51%</b>
<b>TOTAL AREA PEDIATRICA</b>	<b>3.105</b>	<b>2.201</b>	<b>70,89%</b>	<b>1.796</b>	<b>57,84%</b>
<b>TOTAL AREA OBSTÉTRICA</b>	<b>1.750</b>	<b>19</b>	<b>1,09%</b>	<b>23</b>	<b>1,31%</b>
<b>TOTAL</b>	<b>109.450</b>	<b>67.490</b>	<b>61,66%</b>	<b>57.907</b>	<b>52,91%</b>

## Técnicas Diagnósticas y Terapéuticas Continuidad Asistencial

Técnica	Act. Propia + Concertada	Solicitadas por A.P.	%	Realizadas para A.P.	%
Radiología convencional	102.658	111	0,11%	93	0,09%
Ecografías	22.409	7	0,03%	11	0,05%
Endoscopias digestivo	8.284	2.291	27,66%	955	11,53%
Broncoscopias	166	0		0	
Mamografías	3.001	1	0,03%	2	0,07%
TAC	14.444	0		0	
RMN	9.475	0		0	
Radiología intervencionista	714	0		0	



## Variación interanual de solicitudes desde Atención Primaria

ESPECIALIDAD	Solicitadas 2014	Solicitadas 2015	% Variación 2015 / 2014
Alergia	3.872	4.014	3,67%
Cardiología	152	1.265	732,24%
Dermatología	16.108	16.189	0,50%
Digestivo	2.938	2.594	-11,71%
Endocrinología	1.351	1.192	-11,77%
Geriatría	4	4	0,00%
Hematología	1.150	1.160	0,87%
M. Interna	1.970	1.600	-18,78%
Nefrología	432	479	10,88%
Neumología	909	1.039	14,30%
Neurología	4.204	4.119	-2,02%
Oncología	2	0	
Psiquiatría	4.611	4.235	-8,15%
Rehabilitación	3	4	33,33%
Reumatología	2.128	1.708	-19,74%
<b>TOTAL ÁREA MÉDICA</b>	<b>39.834</b>	<b>39.602</b>	<b>-0,58%</b>
C. General	1.821	1.947	6,92%
Urología	3.278	3.278	0,00%
Traumatología	7.357	7.124	-3,17%
ORL	4.921	4.671	-5,08%
Oftalmología	7.204	7.341	1,90%
Ginecología	1.140	1.289	13,07%
Anestesia	48	18	-62,50%
<b>TOTAL AREA QUIRURGICA</b>	<b>25.769</b>	<b>25.668</b>	<b>-0,39%</b>
<b>TOTAL AREA PEDIATRICA</b>	<b>2.102</b>	<b>2.201</b>	<b>4,71%</b>
<b>TOTAL AREA OBSTÉTRICA</b>	<b>166</b>	<b>19</b>	<b>-88,55%</b>
<b>TOTAL</b>	<b>67.871</b>	<b>67.490</b>	<b>-0,56%</b>

## Consultas solicitadas como consecuencia de la Libre Elección

ESPECIALIDAD	Primeras Consultas Solicitadas AP	Número citas ENTRANTES Libre Elección	% sobre Primeras Consultas Solicitadas AP	Número citas SALIENTES Libre Elección
Alergia	4.014	90	2,24%	496
Cardiología	1.265	27	2,13%	626
Dermatología	16.189	418	2,58%	477
Digestivo	2.594	61	2,35%	620
Endocrinología	1.192	95	7,97%	212
Geriatría	4	0		0
Hematología	1.160	75	6,47%	0
M. Interna	1.600	11	0,69%	150
Nefrología	479	2	0,42%	120
Neumología	1.039	49	4,72%	127
Neurología	4.119	143	3,47%	448
Oncología	0	0		0
Psiquiatría	4.235	0		0
Rehabilitación	4	4	100,00%	465
Reumatología	1.708	17	1,00%	276
<b>TOTAL ÁREA MÉDICA</b>	<b>39.602</b>	<b>992</b>	<b>2,50%</b>	<b>4.017</b>
C. General	1.947	25	1,28%	219
Urología	3.278	85	2,59%	308
Traumatología	7.124	339	4,76%	2.616
ORL	4.671	383	8,20%	280
Oftalmología	7.341	379	5,16%	662
Ginecología	1.289	491	38,09%	311
Anestesia	18	0		0
<b>TOTAL AREA QUIRURGICA</b>	<b>25.668</b>	<b>1.702</b>	<b>6,63%</b>	<b>4.396</b>
<b>TOTAL AREA PEDIATRICA</b>	<b>2.201</b>	<b>2</b>	<b>0,09%</b>	<b>65</b>
<b>TOTAL AREA OBSTÉTRICA</b>	<b>19</b>	<b>57</b>	<b>300,00%</b>	<b>116</b>
<b>TOTAL</b>	<b>67.490</b>	<b>2.753</b>	<b>4,08%</b>	<b>8.594</b>

## Otros indicadores de continuidad asistencial

INDICADOR	RESULTADO HOSPITAL
Definición de una actuación coordinada en el ámbito sociosanitario	<b>SI</b>
Nº especialidades con especialista consultor	<b>22 (88%)</b>
Porcentaje sospecha malignidad (SM) evaluadas	<b>100%</b>
Porcentaje valoración previa especialista evaluadas	<b>N.A.</b>
Revisión y actualización del procedimiento de continuidad de cuidados enfermeros	<b>SI</b>
Consolidación del Grupo de Coordinación Asistencial en Farmacoterapia: definición de objetivos 2015 y registro de reuniones	<b>SI</b>
Revisión y cumplimiento de las acciones propuestas en el plan de mejora 2014 de la entrega y registro de medicación al alta en la Urgencia, según normas establecidas	<b>NO</b>

## Docencia y formación continuada

### Docencia.

Facultades y escuelas a las que se imparte enseñanza

FACULTAD DE MEDICINA - UCM 2014-2015	
ASIGNATURAS	ALUMNOS 2014-2015
PATOLOGIA GENERAL	49
PRACTICA CLINICA I	38
PRACTICA CLINICA II	26
PRACTICA CLINICA III	165
TOTAL CURSO	278

ESCUELAS DE MEDICINA Y OTRAS FACULTADES - UNIVERSIDAD COMPLUTENSE		
		2014-15
MEDICINA	ALUMNOS DE 4º GRADO EN NUTRICION HUMANA Y DIETETICA	12
	ALUMNOS DE GRADO DE OPTICA Y OPTOMETRIA	33
	ALUMNOS DE GRADO DE TERAPIA OCUPACIONAL	8
FARMACIA	ALUMNOS DE 5º CURSO - ASIGNATURA "Practicas Tuteladas"	15
U.P.M.	ESCUELA TECNICA SUPERIOR DE INGENIERIA DE TELECOMUNICACIONES. GRADO DE BIOMEDICINA	32

FACULTAD DE ENFERMERIA FISIOTERAPIA Y PODOLOGIA	
	CURSO 2014-2015
DUE/GRADO DE ENFERMERIA DE LA UNIVERSIDADES, COMPLUTENSE, EUROPEA DE MADRID FRANCISCO DE VITORIA Y SAN RAFAEL NEBRIJA	277
TECNICOS AUXILIARES DE ENFERMERIA	103
FISIOTERAPEUTAS/GRADO EN FISIOTERAPIA	22
GRADO EN TERAPIA OCUPACIONAL/ UCM	8
FACULTAD DE TRABAJO SOCIAL/ UCM	1

MÓDULOS SUPERIORES CURSO 2014-15								
MODULOS SUPERIORES	IES VILLAVERDE	IES LAS MUSAS	COLEGIO TRES OLIVOS	COLEGIO SAGRADO CORAZON	IES LEONARDO DA VINCI	IES MIRASIERRA	IES MORATALAZ	CENTRO PROFESIONAL UEM
AUXILIAR DE ENFERMERIA				28			75	
TECNICO EN FARMACIA	2	0	2					
T. EN AUDIOMETRIA PROTESICA								5
T. EN ANATOMIA PATOLOGICA							2	
T. EN NUTRICION Y DIETETICA					1			
T. DOCUMENTACION SANITARIA						0		

- Número de alumnos y número de profesores de cada una de ellas

PROFESORES ASOCIADOS CURSO 2014-2015	
SERVICIO DE ALERGIA	<b>DRA. CANTO DIEZ, GABRIELA</b>
SERVICIO DE ANESTESIOLOGIA	<b>DR. CALVO VECINO, JOSE M<sup>a</sup></b>
SERVICIO DE CARDIOLOGIA	<b>DR. MUÑOZ AGUILERA, ROBERTO</b>
SERVICIO DE CIRUGIA	<b>DR. SEOANE GONZALEZ , JOSE</b>
SERVICIO DE DERMATOLOGIA	<b>DR. DE LA CUEVA DOBAO, PABLO</b>
SERVICIO DE DIGESTIVO	<b>DRA. ALDEGUER MARTINEZ , MERCEDES</b>
SERVICIO DE ENDOCRINO	<b>DR. CAÑIZO GOMEZ, FCO. JAVIER</b>
SERVICIO DE GINECOLOGIA	<b>DR. HERNANDEZ AGUADO. JUAN JOSE</b>
SERVICIO DE HEMATOLOGIA	<b>DR. HERNANDEZ RIVAS, JOSE ANGEL</b>
SERVICIO DE MEDICINA INTENSIVA	<b>DR. PALENCIA HERREJON, EDUARDO</b>
SERVICIO DE MEDICINA INTERNA	<b>DR. SOLIS VILLA, JAVIER</b>
SERVICIO DE NEFROLOGIA	<b>DR. PEREZ GARCIA, RAFAEL</b>
SERVICIO DE NEUMOLOGIA	<b>DRA. BUENDIA GARCIA, M<sup>a</sup> JESUS</b>
SERVICIO DE NEUROLOGIA	<b>DR. HIPOLITA GONZALEZ , DOMINGO</b>
SERVICIO DE OFTALMOLOGIA	<b>DR. GARCIA HINOJOSA, JOSE</b>
SERVICIO DE ONCOLOGIA	<b>DR. LARA MIGUEL ANGEL</b>
SERVICIO DE OTORRRINO	<b>DR. DOMINGO CARRASCO, CARLOS</b>
SERVICIO DE PEDIATRIA	<b>DR. SANCHO PEREZ, LUIS</b>
SERVICIO DE PSIQUIATRIA	<b>DR. QUINTERO DEL ALAMO, JAVIER</b>
SERVICIO DE TRAUMATOLOGIA	<b>DR. LARRAINZAR GARIJO, RICARDO</b>
SERVICIO DE URGENCIAS	<b>DR. BIBIANO GUILLEN, CARLOS</b>
SERVICIO DE UROLOGIA	<b>DR. CARRERO LOPEZ , VICTOR</b>

<b>PROFESORES DE ENFERMERIA// ASOCIADOS - COORDINADOR</b>	
	<b>CURSO 2014-2015</b>
UNIVERSIDAD COMPLUTENSE DE MADRID	2
UNIVERSIDAD EUROPEA DE MADRID	2
UNIVERSIDAD RAFAEL DE NEBRIJA	3

- Formación de especialistas sanitarios: número de residentes por año durante 2012

<b>MIR - HOSPITAL INFANTA LEONOR</b>			
<b>AÑO DE RESIDENCIA 2015-16</b>	<b>AÑO DE INICIO</b>	<b>AÑO DE FIN</b>	<b>ESPECIALIDAD</b>
R3	2013	2017	CIRUGIA ORTOPEDICA Y TRAUMATOLOGIA
R2	2014	2018	CIRUGIA ORTOPEDICA Y TRAUMATOLOGIA
R1	2015	2019	CIRUGIA ORTOPEDICA Y TRAUMATOLOGIA
R3/R4 nov.	2012	2016 - nov.	PEDIATRIA Y AREAS ESPECIFICAS
R3	2013	2017	PEDIATRIA Y AREAS ESPECIFICAS
R2	2014	2018	PEDIATRIA Y AREAS ESPECIFICAS
R1	2015	2019	PEDIATRIA Y AREAS ESPECIFICAS
EIR2	2014	2016	ENFERMERIA PEDIATRICA
EIR1	2015	2017	ENFERMERIA PEDIATRICA
R4	2012	2016	MEDICINA DEL TRABAJO
R3	2013	2017	MEDICINA DEL TRABAJO
R1	2015	2019	MEDICINA DEL TRABAJO
R1	2015	2019	MEDICINA DEL TRABAJO
R4	2011	2015 - sept.	MEDICINA PREVENTIVA Y SALUD
R4	2012	2016	MEDICINA PREVENTIVA Y SALUD
R3	2013	2017	MEDICINA PREVENTIVA Y SALUD
R2	2014	2018	MEDICINA PREVENTIVA Y SALUD
R1	2015	2019	MEDICINA PREVENTIVA Y SALUD

## Formación Continuada

Cursos/Jornadas/Sesiones/Talleres	Número Horas	Número Asistentes
<b>DIVISIÓN DE ENFERMERÍA</b>		
<b>Cursos</b>		
LECTURA CRÍTICA DE ARTÍCULOS	5	10
BÚSQUEDA BIBLIOGRÁFICAS EN ENFERMERÍA	5	7
CÓMO ELABORAR UN PROYECTO DE INVESTIGACIÓN EN ENFERMERÍA	5	14
MANEJO Y CONTROL DEL ESTRÉS EN ENFERMERÍA	40	16
VALORACIÓN Y GESTIÓN DE CASOS EN LA ATENCIÓN A LA DEPENDENCIA	40	8
INMOVILIZACIÓN TERAPÉUTICA PARA EL PACIENTE AGITADO - EDICIÓN 01	6	16
INMOVILIZACIÓN TERAPÉUTICA PARA EL PACIENTE AGITADO - EDICIÓN 02	6	10
ACREDITACIÓN DE OBSERVADORES DEL CUMPLIMIENTO DE HIGIENE DE MANOS SEGÚN MODELO DE LA OMS - EDICIÓN 01	10	2
ACREDITACIÓN DE OBSERVADORES DEL CUMPLIMIENTO DE HIGIENE DE MANOS SEGÚN MODELO DE LA OMS - EDICIÓN 02	10	4
CUIDADOS DE ENFERMERÍA EN EL MANEJO Y CONTROL DEL DOLOR	5	18
CUIDADOS DE ENFERMERÍA EN ÚLCERAS POR PRESIÓN (UPP) - EDICIÓN 04	5	20
HIGIENE, MOVILIZACIÓN Y MANEJO DEL PACIENTE	4	11
TRIAJE DE PRIORIDADES EN URGENCIAS. SISTEMA MANCHESTER - EDICIÓN 01	10	19
TRIAJE DE PRIORIDADES EN URGENCIAS. SISTEMA MANCHESTER - EDICIÓN 02	10	22
HABILIDADES DE TRABAJO EN EQUIPO	15	6
HABILIDADES DE MOTIVACIÓN	15	12
HABILIDADES PARA EL MANEJO DEL DUELO	5	14
SOPORTE NUTRICIONAL DE LOS PACIENTES - EDICIÓN 01	5	15
SOPORTE NUTRICIONAL DE LOS PACIENTES - EDICIÓN 02	5	16
HABILIDADES PARA LA RESOLUCIÓN DE CONFLICTOS (4, 6 y 11 de noviembre de 2015)	15	11
PLAN DE CUIDADOS DE ENFERMERÍA EN SELENE - ED. 19	3	10
PLAN DE CUIDADOS DE ENFERMERÍA EN SELENE - ED. 20	3	13
PLAN DE CUIDADOS DE ENFERMERÍA EN SELENE - ED. 21	3	12
PLAN DE CUIDADOS DE ENFERMERÍA EN SELENE - ED. 23	3	11
PLAN DE CUIDADOS DE ENFERMERÍA EN SELENE - ED. 24	3	4
PLAN DE CUIDADOS DE ENFERMERÍA EN SELENE - ED. 25	3	9

Cursos/Jornadas/Sesiones/Talleres	Número Horas	Número Asistentes
PLAN DE CUIDADOS DE ENFERMERÍA EN SELENE - ED. 26	3	10
TALLER DE BUENAS PRÁCTICAS DE MOVILIZACIÓN DE PACIENTES	2	9
LACTANCIA MATERNA - EDICIÓN 09 05, 06, 19 y 20 de octubre de 2015	20	30
ADMINISTRACIÓN SEGURA DE MEDICAMENTOS: ASPECTOS PRÁCTICOS	6	16
SEGURIDAD DEL PACIENTE	5	23
<b>Jornadas</b>		
III JORNADA DE ENFERMERÍA DE CONTINUIDAD ASISTENCIAL – HOSPITAL VIRGEN DE LA TORRE – HOSPITAL UNIVERSITARIO INFANTA LEONOR-ATENCIÓN PRIMARIA	5	156
ABORDAJE INTEGRAL MULTIDISCIPLINAR EN CIRUGÍA Y TERAPIA DE LA MANO	6	168
<b>Sesiones</b>		
GRUPO LABORATORIO - ENFERMERÍA. FORMADOR DE FORMADORES	2	15
NUTRICIÓN HOSPITALARIA	1	9
PLANES DE CUIDADOS EN SELENE - EDICIÓN 01	1	14
LA ENFERMERÍA PEDIÁTRICA EN LA CONSULTA DE ALERGIA	1	8
RECOGIDA DE MUESTRAS DE PPMM	1	11
VENDAJES	1	14
MANEJO INHALADORES	1	9
PUNCH TAPE EN EL LINFEDEMA	2	12
ADMINISTRACIÓN DE MEDICACIÓN INMEVED	1	13
UN DÍA CUALQUIERA DE UN TCAE EN LA UNIDAD DE HOSPITALIZACIÓN BREVE	1	11
UN NUEVO ANTIPSICÓTICO: DEPOT:MAINTENA	1	7
TALLER DE AUTOESTIMA	1	11
PRESENTACIÓN LOXAPINA INHALADA	1	9
ACTUALIZACIÓN MUESTRAS SANGUÍNEAS - ED 01	1	10



Cursos/Jornadas/Sesiones/Talleres	Número Horas	Número Asistentes
ACTUALIZACIÓN MUESTRAS SANGUÍNEAS - ED 02	1	7
CUIDADOS DEL PACIENTE TRAQUEOSTOMIZADO	2	13
IRRIGACIÓN POR COLOSTOMÍA Y CUIDADOS BÁSICOS DEL ESTOMA - ED 01	2	8
IRRIGACIÓN POR COLOSTOMÍA Y CUIDADOS BÁSICOS DEL ESTOMA - ED 02	2	13
NUEVO SISTEMA DE ACCESO UNIFICADO A RECURSOS DE INFORMACIÓN	2	16
ACTUALIZACIÓN MUESTRAS SANGUÍNEAS - ED 03	1	5
ACTUALIZACIÓN MUESTRAS SANGUÍNEAS - ED 04	1	14
INMOVILIZACIONES- VENDAJES Y ESCAYOLAS	1	13
PRESENTACIÓN LOXAPINA INHALADA	1	9
TALLER HIGIENE DE MANOS	1	22
ADMINISTRACIÓN DE HEMODERIVADOS	1	7
DPO 2015 EN LA UNIDAD DE HOSPITALIZACIÓN 2D	1	8
PREVENCIÓN DE LA INMOVILIDAD EN EL PACIENTE HOSPITALIZADO EN EL HUIL - EDICIÓN 03	2	10
RCP BÁSICA Y AVANZADA	1	10
SCREENING AUDITIVO	1	15
SISTEMAS DE GESTIÓN AMBIENTAL	1	10
TRANSFUSIONES	1	15
FORMACIÓN EN SELENE Y SPS A LOS PROFESIONALES DE NUEVA INCORPORACIÓN - EDICIÓN 01	2	16
FORMACIÓN EN SELENE Y SPS A LOS PROFESIONALES DE NUEVA INCORPORACIÓN - EDICIÓN 02	2	7
FORMACIÓN EN SELENE Y SPS A LOS PROFESIONALES DE NUEVA INCORPORACIÓN - EDICIÓN 03	2	10
FORMACIÓN EN SELENE Y SPS A LOS PROFESIONALES DE NUEVA INCORPORACIÓN - EDICIÓN 04	2	9

Cursos/Jornadas/Sesiones/Talleres	Número Horas	Número Asistentes
FORMACIÓN EN SELENE Y SPS A LOS PROFESIONALES DE NUEVA INCORPORACIÓN - EDICIÓN 05	2	8
FORMACIÓN EN SELENE Y SPS A LOS PROFESIONALES DE NUEVA INCORPORACIÓN - EDICIÓN 06	1	8
FORMACIÓN EN SELENE Y SPS A LOS PROFESIONALES DE NUEVA INCORPORACIÓN - EDICIÓN 07	2	8
FORMACIÓN EN SELENE Y SPS A LOS PROFESIONALES DE NUEVA INCORPORACIÓN - EDICIÓN 08	2	15
FORMACIÓN EN SELENE Y SPS A LOS PROFESIONALES DE NUEVA INCORPORACIÓN - EDICIÓN 09	2	8
FORMACIÓN EN PICIS PARA PROFESIONALES DE NUEVA INCORPORACIÓN - EDICIÓN 01	2	7
ADMINISTRACIÓN DE HEMODERIVADOS - EDICIÓN 02	1	10
CONSULTA DE OSTOMÍA	2	11
CUIDADOS DEL PACIENTE UROLÓGICO	2	33
HIGIENE DEL RECIÉN NACIDO	2	10
MANEJO CUIDADOS DE ENFERMERÍA AL PACIENTE PORTADOR DE RESERVORIO SUBCUTÁNEO	1	4
SISTEMÁTICA DE TRABAJO EN LAS UNIDADES DE HOSPITALIZACIÓN- ED 01	1	3
SISTEMÁTICA DE TRABAJO EN LAS UNIDADES DE HOSPITALIZACIÓN- ED 02	1	6
SISTEMÁTICA DE TRABAJO EN LAS UNIDADES DE HOSPITALIZACIÓN- ED 01	1	3
AULA DE CUIDADOS 01 - ACTUALIZACIÓN DE CONOCIMIENTOS EN ENFERMERÍA A PACIENTES CON DOLOR	1	51
AULA DE CUIDADOS 02 - TRABAJO DE LA ENFERMERÍA EL y TCAE EN DIÁLISIS	1	38
AULA DE CUIDADOS 03 - CUIDADOS DE ENFERMERÍA Y REHABILITACIÓN A PACIENTES SOMETIDOS A CIRUGÍA DE SUSTITUCIÓN DE PRÓTESIS DE RODILLA	1	26
PREVENCIÓN DE LA INMOVILIDAD EN EL PACIENTE HOSPITALIZADO EN EL HUIL - EDICIÓN 04	0	13
UTILIZACIÓN Y MANTENIMIENTO DE RESERVORIOS VENOSOS SUBCUTÁNEOS	1	11
NUEVO CIRCUITO DEL REGISTRO DE MATERIAL Y APARATAJE DE REANIMACIÓN PARA TCAE - ED 02	4	3
NUEVO CIRCUITO DEL REGISTRO DE MATERIAL Y APARATAJE DE REANIMACIÓN PARA TCAE - ED 01	4	20

Cursos/Jornadas/Sesiones/Talleres	Número Horas	Número Asistentes
PROCESO ARTROPLASTIA DE SUSTITUCIÓN DE MIEMBRO INFERIOR - AÑO 2014 - EDICIÓN 02	2	29
SONDAS DE NUTRICIÓN ENTERAL: CUIDADOS DE ENFERMERÍA	1	9
SEGURIDAD EN UNA UNIDAD DE HOSPITALIZACIÓN DE SALUD MENTAL	1	9
TDAH - VISIÓN DE LOS PADRES	1	6
INDICACIONES Y MANEJO DE SACALECHES	1	12
INMOVILIZACIÓN TERAPÉUTICA - EDICIÓN 02	1	16
CINEFORUM	0	8
MANEJO DE LA INSULINA	1	8
PREPARACIÓN DEL PACIENTE EN MARCAPASOS	1	11
DEFIBRILACIÓN Y CARDIOVERSIÓN	1	11
RCP PEDIÁTRICA	1	11
CUIDADOS DE ENFERMERÍA EN LA EXTRAVASACIÓN DE CITOSTÁTICOS	1	6
ESCALAS DE VALORACIÓN DEL DOLOR EN LA UNIDAD HOSPITALIZACIÓN 2D	1	20
POTENCIALES EVOCADOS AUDITIVOS DE TRONCO CEREBRAL	2	3
CUIDADOS DE ENFERMERÍA EN LA ADMINISTRACIÓN DE RITUXIMAB	1	6
PERCEPCIÓN DEL DOLOR EN LAS UNIDADES DE HOSPITALIZACIÓN	1	4
GUÍA DEL DUELO	1	6
ACOGIDA TCAES NUEVA INCORPORACIÓN: ÁREA PEDIÁTRICA (HOSPITALIZACIÓN 3E) - EDICIÓN 02	1	9
ACOGIDA TCAES NUEVA INCORPORACIÓN: ÁREA PEDIÁTRICA (NEONATOLOGÍA) - EDICIÓN 01	1	9
ACOGIDA TCAES NUEVA INCORPORACIÓN: ÁREA PEDIÁTRICA (URGENCIA PEDIÁTRICA) - EDICIÓN 03	1	8
ACTIVIDADES TCAE EN PARITORIO	1	6

Cursos/Jornadas/Sesiones/Talleres	Número Horas	Número Asistentes
ACTUACIÓN ANTE EL PCR	1	10
ALIMENTACIÓN EN EL PACIENTE CRÓNICO	1	16
ATENCIÓN DE ENFERMERÍA AL PACIENTE CON CONVULSIONES	1	6
ATONÍA UTERINA	1	18
CASO CLÍNICO: KAWASAKI INCOMPLETO	1	10
CUIDADOS DEL PACIENTE UROLÓGICO	2	33
CUIDADOS DEL PACIENTE TRAQUEOSTOMIZADO - EDICIÓN 02	2	19
CUIDADOS DE ENFERMERÍA EN LA ADMINISTRACIÓN DE RITUXIMAB	2	6
DESINFECCIÓN ALTO NIVEL	0	1
DIABETES EN PACIENTES PEDIÁTRICOS - EDICIÓN 01	1	8
DIABETES EN PACIENTES PEDIÁTRICOS - EDICIÓN 02	1	9
DIABETES EN PACIENTES PEDIÁTRICOS - EDICIÓN 03	1	2
FORMADOR DE FORMADORES EN HIGIENE DE MANOS - 5 DE MAYO DE 2015	0	6
HIGIENE DE MANOS - 5 DE MAYO DE 2015 - EDICIÓN 04	0	8
HIGIENE DE MANOS - 5 DE MAYO DE 2015 - EDICIÓN 05	0	6
HIGIENE DE MANOS - 5 DE MAYO DE 2015 - EDICIÓN 06	0	2
HIGIENE DE MANOS - 5 DE MAYO DE 2015 - EDICIÓN 07	0	5
HIGIENE DE MANOS - 5 DE MAYO DE 2015 - EDICIÓN 09	0	10
HIGIENE DE MANOS - 5 DE MAYO DE 2015 - EDICIÓN 10	1	13
HIGIENE DE MANOS - 5 DE MAYO DE 2015 - EDICIÓN 11	0	8
HIGIENE DE MANOS 2015 - EDICIÓN 01	1	10
HIGIENE DE MANOS 2015 - EDICIÓN 02	1	25
HIGIENE DE MANOS 2015 - EDICIÓN 03	1	8
INMOVILIZACIÓN TERAPÉUTICA	1	13

Cursos/Jornadas/Sesiones/Talleres	Número Horas	Número Asistentes
MANEJO SEGURO DE CITOSTATICOS Y PROTOCOLO DE HEPARINIZACION DE VIAS CENTRALES	1	6
MANEJO Y CUIDADOS DE ENFERMERÍA AL PACIENTE PORTADOR DE RESERVORIO SUBCUTÁNEO	1	4
NUEVO CIRCUITO DEL REGISTRO DE MATERIAL Y APARATAJE DE REANIMACIÓN PARA TCAE-EDICIÓN 03	2	21
PREVENCIÓN UPP - ESCALAS DE VALORACIÓN	1	11
REVISIÓN INFORMACIÓN PARA INVESTIGACIÓN	1	13
RIESGO PARA PERSONAL DE NUEVA INCORPORACIÓN EN HUIL	1	6
SISTEMÁTICA DE TRABAJO EN LAS UNIDADES DE HOSPITALIZACIÓN - EDICIÓN 03	1	3
TÉCNICAS PARA EL TRATAMIENTO DEL DOLOR REALIZADAS EN LA CMA	1	13
TRANSFUSIÓN - EDICIÓN 02	1	12
URGENCIAS Y HOSPITALIZACIÓN PEDIÁTRICA	1	9
PRESENTACIÓN PNT TRANSVERSALES	1	14
TALLER PRÁCTICO DE DIÁLISIS PERITONEAL - EDICIÓN 01	2	6
VALORACIÓN Y ATENCIÓN AL DOLOR EN HEMODIÁLISIS	1	21
CUIDADOS DE LOS ACCESOS VASCULARES	1	26
CERTIFICACIÓN ISO DE CALIDAD	1	20
CIRCUITO DE TRASPLANTE RENAL EN LA UNIDAD DE DIÁLISIS	1	18
GRUPO DE LABORATORIO	1	13
INFLUENCIA DE LOS FACTORES EPIDEMIOLÓGICOS Y DEL SEGUIMIENTO DE LA CONSULTA DE ENFERMERÍA RENAL CRÓNICA AVANZADA	1	16
HEPATITIS VHB EN DIÁLISIS	1	1
APLICACIÓN DE APÓSITOS DE CLORHEXIDINA	1	21
REGISTRO DE ACCESOS VASCULARES	1	15

Cursos/Jornadas/Sesiones/Talleres	Número Horas	Número Asistentes
TALLER PRÁCTICO DE DIÁLISIS PERITONEAL - EDICIÓN 02	2	7
<b>DIVISIÓN DE GESTIÓN</b>		
<b>Cursos</b>		
GESTIÓN DE MULTIPROYECTOS - Ed 01	8	16
TRAINING DIRECCIÓN Y LIDERAZGO- GRUPO 1 10 de febrero; 03 y 24 de marzo y 14 de abril	32	2
PROTECCIÓN DE DATOS LOPD	1	31
<b>Talleres</b>		
PROTECCIÓN DE DATOS PERSONALES Y SEGURIDAD DE LA INFORMACIÓN	6	19
<b>DIVISIÓN MÉDICA</b>		
<b>Cursos</b>		
PSICOPATOLOGÍA A LO LARGO DE LA VIDA	60	10
<i>ACTUALIZACIÓN EN REHABILITACIÓN</i>	33	5
<i>ACTUALIZACIÓN EN PEDIATRÍA – EDICIÓN 08</i>	25	11
ACTUALIZACIÓN EN OFTALMOLOGÍA- 2015 – EDICIÓN 08	40	19
ACTUALIZACIÓN EN PATOLOGÍA DE LA ENDOCRINOLOGÍA, EL METABOLISMO Y LA NUTRICIÓN – CURSO MONOGRÁFICO (EDICIÓN 06)	20	11
ACTUALIZACIÓN EN EL MANEJO DEL ENFERMO CRÍTICO – EDICIÓN 12	72	7
ACTUALIZACIÓN EN PEDIATRÍA – EDICIÓN 09	25	17
SOPORTE VITAL INMEDIATO – EDICIÓN 07 DISTANCIA: del 19 de marzo al 8 de abril de 2015 PRESENCIAL: 9 de abril de 2015	39	11
SOPORTE VITAL INMEDIATO – EDICIÓN 08 DISTANCIA: del 28 de mayo a 17 de junio de 2015 PRESENCIAL: 18 de junio de 2015	39	13
II CURSO DE ENFERMEDADES AUTOINMUNES SISTÉMICAS EN DERMATOLOGÍA	9	148
BASE DE DATOS PUBMED. MANEJO BÁSICO Y AVANZADO	8	10
ACTUALIZACIÓN EN EL MANEJO DEL PACIENTE DIABÉTICO EN URGENCIAS	10	26
FORMACIÓN PARA LA MEJORA EN LA EXTRACCIÓN DE HEMOCULTIVOS	10	8
CURSO TEÓRICO-PRÁCTICO SOBRE TRATAMIENTO DE LA ESPASTICIDAD CON TOXINA BOTULÍNICA TIPO A, GUIADA POR ECOGRAFÍA	6	7

Cursos/Jornadas/Sesiones/Talleres	Número Horas	Número Asistentes
CURSO TEÓRICO PRÁCTICO DE SOPORTE VITAL AVANZADO – EDICIÓN 01 11: 45 PRESENCIALES Y 40 HORAS DISTANCIA DISTANCIA DEL 30 DE SEPTIEMBRE AL 27 DE OCTUBRE// PRESENCIAL 28 Y 29 DE OCTUBRE DE 2015	55	13
SOPORTE VITAL INMEDIATO – EDICIÓN 09 Distancia: del 09 de octubre al 04 noviembre 2015 Presencial: 05 de noviembre de 2015	39	15
SOPORTE VITAL INMEDIATO – EDICIÓN 10 Distancia: del 12 de noviembre al 02 de diciembre de 2015 Presencial: 03 de diciembre de 2015	39	14
RCP NEONATAL COMPLETA – EDICIÓN 05 Distancia: del 20 septiembre al 5 octubre de 2015 Presencial: 6 y 7 de octubre del 2015 de 2015	31	24
OPTIMIZACIÓN DEL TRATAMIENTO ANTIBIÓTICO EN EL HOSPITAL – EDICIÓN 02 <b>Distancia:</b> del 01 de octubre al 17 de noviembre de 2015 <b>Presencial:</b> 18 de noviembre de 2015	67	60
ACTUALIZACIÓN EN EL MANEJO DEL ENFERMO CRÍTICO – EDICIÓN 13	38	2
ACTUALIZACIÓN EN EL MANEJO DEL PACIENTE DIABÉTICO EN URGENCIAS – Ed 02	10	11
RCP BÁSICA Y AVANZADA PEDIÁTRICA Y NEONATAL – ED 04	40	21
ACCIONES PREVENTIVAS EN SALUD Y SEGURIDAD EN ACTIVIDADES SANITARIAS (Curso básico de Recurso Preventivo) – ED 01 (Hospital _FECCIÓN_ario Infanta Leonor) 5 HORAS PRESENCIALES Y 50 ON-LINE PRESENCIAL: días 13, 15 y 28 de octubre de 2015 DISTANCIA: del 13 d	55	41
ACCIONES PREVENTIVAS EN SALUD Y SEGURIDAD EN ACTIVIDADES SANITARIAS (Curso básico de Recurso Preventivo) – ED 03 (Hospital Universitario Infanta Cristina) 5 HORAS PRESENCIALES Y 50 ON-LINE PRESENCIAL: días 20 y 27 de octubre y 27 de noviembre de 2015 DIST	55	15
ACCIONES PREVENTIVAS EN SALUD Y SEGURIDAD EN ACTIVIDADES SANITARIAS (Curso básico de Recurso Preventivo) – ED 04 (Hospital Universitario del Sureste) 5 HORAS PRESENCIALES Y 50 ON-LINE PRESENCIAL: 22, 23 y 26 de octubre de 2015 DISTANCIA: del 13 de octubre	55	20
ACCIONES PREVENTIVAS EN SALUD Y SEGURIDAD EN ACTIVIDADES SANITARIAS (Curso básico de Recurso Preventivo) – ED 05 (Hospital Universitario del Henares) 5 HORAS PRESENCIALES Y 50 ON-LINE PRESENCIAL: 14, 16 y 30 de octubre de 2015 DISTANCIA: del 13 de octubre	55	27
ACCIONES PREVENTIVAS EN SALUD Y SEGURIDAD EN ACTIVIDADES SANITARIAS (Curso básico de Recurso Preventivo) – ED 06 (Hospital Universitario del Tajo) 5 HORAS PRESENCIALES Y 50 ON-LINE PRESENCIAL: 19, 21 y 29 de octubre de 2015 DISTANCIA: del 13 de octubre al	55	15
FORMACIÓN PARA LA MEJORA EN LA EXTRACCIÓN DE HEMOCULTIVOS – ED 02	7	9
ACTUALIZACIÓN EN URGENCIAS Y EMERGENCIAS – EDICIÓN 01	15	36

Cursos/Jornadas/Sesiones/Talleres	Número Horas	Número Asistentes
<b>Jornadas</b>		
I JORNADA SOBRE MEDICAMENTOS BIOLÓGICOS: INNOVADORES Y BIOSIMILARES	4	53
III JORNADA DE SALUD OSEA DE LA MUJER	10	32
I JORNADA DE PSORIASIS CUTÁNEA Y ARTICULAR GRAVE. LO QUE EL MÉDICO DE ATENCIÓN PRIMARIA DEBE CONOCER	4	17
II JORNADA INFECCIÓN POR VPH: UNA _FECCIÓN DE ABORDAJE MULTIDISCIPLINAR	9	114
JORNADA INTERHOSPITALARIA DE UNIDADES DE HOSPITALIZACIÓN A DOMICILIO DE LA COMUNIDAD DE MADRID	5	104
ACTUALIZACIÓN DEL CONCEPTO DE VIOLENCIA EN EL MUNDO SANITARIO	4	84
III JORNADA DE CÁNCER CUTÁNEO: ACTUALIZACIÓN EN EL DIAGNÓSTICO, PREVENCIÓN Y TRATAMIENTO	4	45
JORNADA DE APLICACIÓN CLÍNICA DE LA PUNCIÓN ASPIRACIÓN CON AGUJA FINA (P.A.A.F.)	5	32
V JORNADA DE COORDINACIÓN ENTRE PEDIATRÍA DE ATENCIÓN PRIMARIA Y HOSPITALARIA	6	33
VII JORNADAS NACIONALES DE ACTUALIZACIÓN EN EL TRATAMIENTO DE LA DIABETES MELLITUS	9	182
<b>Sesiones</b>		
DISPOSITIVO MECÁNICO DE PROFILAXIS ANTOTROMBÓTICA, VENAFLW	1	27
DISPOSITIVO MECÁNICO DE PROFILAXIS ANTOTROMBÓTICA, VENAFLW	1	27
FOTOPROTECCIÓN	1	33
ACTUALIZACIÓN MUESTRAS SANGUÍNEAS - ED 05	2	6
ACTUALIZACIÓN MUESTRAS SANGUÍNEAS - ED 06	1	6
EXTRACCIÓN Y ENVÍO DE MUESTRAS AL LABORATORIO	1	14
GRUPO LABORATORIO - EDICIÓN 01	1	14
GRUPO LABORATORIO - EDICIÓN 02	1	10
RECONOCIMIENTO MÉDICO, DOLOR LUMBAR Y GLÁNDULAS PARATIROIDEAS	1	10
PREVENCIÓN EPC - EDICIÓN 06	0	6
TALLER SOBRE MEDIDAS PARA PREVENIR LAS INFECCIONES RELACIONADAS CON LA ASISTENCIA SANITARIA (MEDIDAS DE AISLAMIENTO) - EDICIÓN 31	0	6
HIGIENE DE MANOS 2015 - EDICIÓN 01	1	10
HIGIENE DE MANOS 2015 - EDICIÓN 02	1	25
HIGIENE DE MANOS 2015 - EDICIÓN 03	1	10
HIGIENE DE MANOS - 5 DE MAYO DE 2015 - EDICIÓN 08	0	21
ACTUALIZACIÓN PROFILAXIS POSTEXPOSICIÓN FRENTE A VIH	1	14
DIRECTIVA 2010/32/EU - PREVENCIÓN DE LESIONES CAUSADAS POR INSTRUMENTOS CORTANTES Y PUNZANTES EN EL SECTOR HOSPITALARIO - TRANSPOSICIÓN EN ESPAÑA E IMPLEMENTACIÓN EN NUESTROS CENTROS DE TRABAJO	2	13
PREVENCIÓN DE RIESGOS LABORALES - UHAD	1	6
PREVENCIÓN DEL TABAQUISMO	1	9



Cursos/Jornadas/Sesiones/Talleres	Número Horas	Número Asistentes
REGISTRO ACCIDENTE BIOLÓGICO - NTAB	1	16
RESUMEN DE LAS XIII JORNADAS INTERNACIONALES SOBRE ACTUALIZACIÓN EN VACUNAS	1	14
SEGURIDAD EN QUIRÓFANO CUANDO UTILIZAMOS GASES INHALADOS	1	16
FORMACIÓN EN PREVENCIÓN DE RIESGOS PAR MIR/EIR DE NUEVA INCORPORACIÓN - EDICIÓN 01	2	15
FORMACIÓN EN PREVENCIÓN DE RIESGOS PAR MIR/EIR DE NUEVA INCORPORACIÓN - EDICIÓN 02	2	13
FORMACIÓN EN PREVENCIÓN DE RIESGOS PAR MIR/EIR DE NUEVA INCORPORACIÓN - EDICIÓN 03	2	6
FORMACIÓN EN PREVENCIÓN DE RIESGOS PAR MIR/EIR DE NUEVA INCORPORACIÓN - EDICIÓN 04	2	8
MEDIDAS PREVENTIVAS IRAS Y MANEJO DE CORTOPUNZANTES - EDICIÓN 01	1	1
MEDIDAS PREVENTIVAS IRAS Y MANEJO DE CORTOPUNZANTES - EDICIÓN 02	1	7
MEDIDAS PREVENTIVAS IRAS Y MANEJO DE CORTOPUNZANTES - EDICIÓN 03	1	3
MEDIDAS PREVENTIVAS IRAS Y MANEJO DE CORTOPUNZANTES - EDICIÓN 04	1	6
MEDIDAS PREVENTIVAS IRAS Y MANEJO DE CORTOPUNZANTES - EDICIÓN 05	1	11
MEDIDAS PREVENTIVAS IRAS Y MANEJO DE CORTOPUNZANTES - EDICIÓN 06	1	8
MEDIDAS PREVENTIVAS IRAS Y MANEJO DE CORTOPUNZANTES - EDICIÓN 07	0	9
MEDIDAS PREVENTIVAS IRAS Y MANEJO DE CORTOPUNZANTES - EDICIÓN 08	2	22
MEDIDAS PREVENTIVAS IRAS Y MANEJO DE CORTOPUNZANTES - EDICIÓN 09	1	7
PREVENCIÓN DE RIESGOS LABORALES - ESAD	1	11
ACTUALIZACIÓN PROFILAXIS POSTEXPROTECCIÓN FRENTE A VIH	1	14
TUBERCULOSIS	1	10
PREVENCIÓN DE LA INMOVILIDAD EN EL PACIENTE HOSPITALIZADO - ED.01	2	16
PREVENCIÓN DE LA INMOVILIDAD EN EL PACIENTE HOSPITALIZADO - ED.02	1	19
PGA 2015 Y DPO PARA REHABILITACIÓN, FISIOTERAPIA Y TERAPIA OCUPACIONAL	2	20
PROCESO ARTROPLASTIA DE SUSTITUCIÓN DE MIEMBRO INFERIOR	2	10
ACTUACIÓN INMEDIATA EN UNIDADES DE FISIOTERAPIA	2	19
ANÁLISIS DE LA CUMPLIMENTACIÓN DEL LISTADO DE VERIFICACIÓN QUIRÚRGICA: ANÁLISIS DE LAS INCIDENCIAS DETECTADAS Y PROPUESTAS DE MEJORA	1	14
GESTIÓN DE RIESGOS PARA LA SEGURIDAD DEL PACIENTE - EDICIÓN 02	0	12
SEGURIDAD DEL PACIENTE- EDICIÓN 03	1	6
SEGURIDAD DEL PACIENTE- EDICIÓN 04	1	11
GESTIÓN DE RIESGOS SANITARIOS - SEGURIDAD DEL PACIENTE - EDICIÓN 05	1	11
NOVEDADES EN SEGURIDAD DEL PACIENTE - PROYECTO GALTON	1	13
SEGURIDAD DEL PACIENTE, AÑO 2015 - SERVICIO DE NEFROLOGÍA	1	8
SEGURIDAD DEL PACIENTE	1	10
SEGURIDAD DEL PACIENTE	0	3
ANÁLISIS DE LA CUMPLIMENTACIÓN DEL LISTADO DE VERIFICACIÓN QUIRÚRGICA DE COT	0	16
<b>Talleres</b>		

<b>Cursos/Jornadas/Sesiones/Talleres</b>	<b>Número Horas</b>	<b>Número Asistentes</b>
TALLER PRÁCTICO DE TÉCNICA DE INFILTRACIÓN OSTEOARTICULAR - ED 05	4	19
TALLER DE SUTURA EN CIRUGÍA LAPAROSCÓPICA	6	7
<b>SESIONES CLÍNICAS GENERALES</b>		
<b>SERVICIO</b>	<b>TÍTULO</b>	<b>FECHA</b>
Anatomía Patológica Medicina Interna Medicina Intensiva Radiodiagnóstico	VARÓN DE 60 AÑOS CON EPOC DE RECIENTE APARICIÓN Y DISTRES RESPIRATORIO	14/01/2015
Aparato Digestivo Anatomía Patológica Cirugía General	PACIENTE DE 18 AÑOS CON POLIPOSIS INTESTINAL	11/02/2015
Dermatología Medicina Interna Anatomía Patológica	PACIENTE VARÓN CON FIEBRE ALTA, ADENOPATÍAS Y LESIONES CUTÁNEAS	11/03/2015
Cirugía General Oncología Anatomía Patológica	VARÓN DE 66 AÑOS CON EPISODIOS DE CUADROS SUBOCLUSIVOS CRÓNICOS	15/04/2015
Farmacia Oftalmología Laboratorio	MUJER DE 21 AÑOS, MIOPE, REMITIDA POR SU MÉDICO DE ATENCIÓN PRIMARIA POR INTENSO DOLOR EN OJO IZQUIERDO	20/05/2015
Anatomía Patológica Urología Radiodiagnóstico	MUJER DE 82 AÑOS CON DOLOR LUMBAR, HIPOTENSIÓN Y SHOCK HIPOVOLEMICO QUE REQUIERE INTERVENCIÓN QUIRÚRGICA DE URGENCIAS	17/06/2015
Rehabilitación Obstetricia y Ginecología Radiodiagnóstico Anestesia y Reanimación	CESÁREA ELECTIVA EN PACIENTE GESTANTE DE 40 SEMANAS, POR DOLOR INCAPACITANTE PARA LA MARCHA SIN ANTECEDENTE TRAUMÁTICO PREVIO	14/10/2015
Equipo de Soporte de Atención a Domicilio	ATENCIÓN AL FINAL DE LA VIDA. PLANIFICACIÓN DE VOLUNTADES ANTICIPADAS	28/10/2015
Cirugía Ortopédica y Traumatología Anatomía Patológica Medicina Interna Dermatología	LESIÓN NECRÓTICA GENERAL EN EL BRAZO DE EVOLUCIÓN FATAL PERO NO MORTAL	11/11/2015
Servicio de Información, Coordinación y Apoyo	CERTIFICADO DE DEFUNCIÓN	25/11/2015
Reumatología Neurología Anatomía Patológica	VARON DE 21 AÑOS CON DEBILIDAD MUSCULAR INCAPACITANTE	16/12/2015

## Investigación.

### Proyectos de investigación

Título	Financiador	Importe Financiación
Estudio Observacional INGEVITY™: Evaluación de la experiencia rutinaria y uso de IRM con un nuevo cable de estimulación antibradicardia. (GENTLE)	Boston Scientific Corporation	380€/pac Nº pac = 25
Registro español de artritis psoriásica	Fundación Española de Reumatología	6000€/pac Nº pac = 10
Coste de las hospitalizaciones en pacientes con bronquiectasias no debidas a fibrosis quística en España	Hospital Plató	70€/pac Nº pac = 7
Impacto de la intensificación de la terapia con insulina propuesta por la ADA/EASD 2012 (estrategia insulina basal + GLP-1 RA) sobre el control glucémico en pacientes con diabetes tipo 2 tratados con insulina basal + lixisenatida en la vida real	Sanofi-Aventis, SA	250€/pac Nº pac = 4
Estudio multicéntrico, aleatorizado, doble ciego, con grupos paralelos y controlado con vehículo para evaluar la seguridad y la eficacia de calcitriol 3 µg/g pomada aplicado dos veces al día durante 8 semanas en sujetos pediátricos (de 2 a 12 años de edad) con psoriasis en placas de leve a moderada	Galderma R&D SNC	2700€/pac Nº pac = 7
Eficacia y seguridad del tratamiento frente al virus de la hepatitis C basado en antivirales de acción directa en condiciones de uso real: Cohorte GEHEP	Fundación Pública Andaluza Progreso y Salud	0
Estudio observacional de postautorización para evaluar la seguridad de ADASUVE® (Loxapina para inhalador Staccato) en personas agitadas en la práctica clínica habitual	AlexzaPharmaceuticals Inc.	350€/pac
Estudio sobre el efecto del flujo de baño en la eficacia de Diálisis	HUIL	0
Retirada de inhibidores de la colinesterasa y memantina: Observación en la práctica clínica	HUIL	0
Evaluación en pacientes con procesos médicos de Rivaroxaban frente a placebo en la reducción del riesgo de Tromboembolismo venoso después del alta hospitalaria (MARINER)	Janssen-Cilag Internacional, N.V.	1735€/pac (Estudio principal) 328€ (Subestudio de Farmacocinética) Nº pac = 5
Ensayo clínico de fase III, multicéntrico, doble ciego, aleatorizado, controlado con un comparador activo para evaluar la seguridad y la eficacia de 100 mg de doravirina (MK-1439) una vez al día frente a 800 mg de darunavir una vez al día más 100 mg de ritonavir una vez al día, cada uno de ellos en combinación con TRUVADA™ o EPZICOM™/KIVEXA™, en sujetos infectados por el VIH-1 no tratados previamente	Merck Sharp &DohmeCorp	5395€/pac Nº pac =10

Título	Financiador	Importe Financiación
Estudio de fase 3 aleatorizado, doble ciego, controlado con placebo para evaluar la eficacia, la seguridad y el efecto sobre la progresión radiográfica de brodalumab en Sujetos con artritis psoriásica: AMVISION-1	AMGEN Inc	10614,03€/pac Nº pac = 4
Estudio confirmatorio de fase 3 para evaluar la eficacia y la seguridad de la monoterapia con dupilumab en pacientes adultos con dermatitis atópica de grado moderado a severo	RegeneronPharmaceuticalsInc	6503€/PAC Nº pac = 5
Estudio observacional prospectivo del manejo perioperatorio de los anticoagulantes orales directos	Fundación Investigación Hospital Clínico de Valencia- Instituto de Investigación Sanitaria (INCLIVA)	0 Nº pac = 10
Estudio observacional prospectivo para la evaluación del control de la anticoagulación con antagonistas de la vitamina K en pacientes con fibrilación auricular no valvular atendidos en las consultas de cardiología	BAYER HISPANIA, S.L.	410€/pac Nº pac = 14
Estudio en fase 3, aleatorizado, doble ciego y controlado con placebo de ibrutinib o placebo en combinación con rituximab en sujetos con macroglobulinemia de Waldenström tratados previamente	Pharmacyclics, Inc	9163,58€/pac Nº pac = 2
Eficacia y seguridad de mebutato de ingenol en gel al 0,015 % en comparación con diclofenaco sódico en gel al 3 % en pacientes con queratosis actínicas en la cara o el cuero cabelludo.	LEO Pharma, A/S	885€/pac Nº pac = 50
"Mid-regional proadrenomedulina (MR-proADM) como marcador de severidad en lactantes menores de 6 meses hospitalizados con el diagnóstico de bronquiolitis".	HU Fundación de Alorcón (Servicio Pediatría)	0
Validación del cuestionario EARP para la detección de la artritis psoriásica en población española. Estudio VALS.	Abbvie Spain, S.L.U.	400€/pac Nº pac = 14
Validación del cuestionario EARP para la detección de la artritis psoriásica en población española. Estudio VALS.	Abbvie Spain, S.L.U.	400€/pac Nº pac = 14
Estudio de fase 3, aleatorizado, controlado con placebo y doble ciego del tratamiento de mantenimiento con ixazomib por vía oral después del tratamiento inicial en pacientes con mieloma múltiple recién diagnosticado y no tratado con trasplante de células madre	Millennium Pharmaceuticals Inc.	19138,15€/pac Nº pac = 3
Detección precoz de la degeneración axonal en estadios preclínicos de la esclerosis múltiple (síndrome radiológico aislado) mediante Potenciales Evocados Visuales Multifocales y Tomografía de Coherencia Óptica. ESTUDIO RIS	Fundación para la Investigación Biomédica Hospital Príncipe de Asturias	0 Nº pac = 2
Estudio epidemiológico, observacional, prospectivo, para evaluar la relación entre el grado de concordancia de las opiniones entre pacientes y médicos especialistas en el control sintomático y el riesgo futuro en pacientes con asma moderada-grave	MundipharmaPharmaceuticals, S.L.	133€/pac Nº pac = 15
Estudio epidemiológico, observacional, prospectivo, para evaluar la relación entre el grado de concordancia de las opiniones entre pacientes y médicos especialistas en el control sintomático y el riesgo futuro en pacientes con asma moderada-grave	MundipharmaPharmaceuticals, S.L.	133€/pac Nº pac = 15

Título	Financiador	Importe Financiación
Estudio sobre cumplimiento terapéutico en pacientes con Artritis Reumatoide en tratamiento con fármacos biológicos de administración subcutánea. estudio	Merck Sharp &Dohme de España, S.A..	0-10 pac: 300€/pac 11-15 pac: 400€/pac 16-20 pac: 500€/pac
Optimización del tratamiento de mantenimiento a largo plazo de la piel blanqueada en pacientes con psoriasis crónica en placas de moderada a grave: estudio randomizado, multicéntrico, abierto con evaluación ciega, comparativo, de 52 semanas de seguimiento para evaluar la eficacia, seguridad y tolerabilidad de secukinumab 300 mg s.c.	Novartis Farmacéutica, S.A.	6860€/pac Nº pac = 5
Ensayo fase II para valorar la combinación de Lenalidomida con R-GDP (R2-GDP) en pacientes con linfoma difuso de células grandes B refractarios o en recaída (R/R LDCGB) no candidatos a quimioterapia a altas dosis y trasplante de células progenitoras hematopoyéticas.	D. Luís de la Cruz Merino (Hospital Universitario Virgen del Rocio)	0 Nº pac = 4
Estudio multicéntrico observacional para determinar el perfil y manejo del tratamiento antitrombótico de los pacientes con fibrilación auricular no valvular que acuden a los servicios de medicina interna de los hospitales españoles	Bristol-Myers Squibb	100€/pac Nº pac = 10
Cohorte de la red de investigación en sida de pediatría (coRISpe)	Hospital Universitario La Paz (Mª Isabel de José Gómez)	0
Epidemiología de las bacteriemias en un hospital secundario. Impacto de los microorganismos multirresistentes	HUIL (Tesis)	0
Estudio a largo plazo, aleatorizado, doble ciego, controlado con placebo para determinar el efecto de Albiglutida, cuando se añade al tratamiento hipoglucemiante estándar, sobre eventos cardiovasculares mayores en pacientes con Diabetes Mellitus Tipo2	GLAXOSMITHKLINE, S.A.	5961€/PAC Nº pac = 20
Estudio Multinacional, Prospectivo y Observacional para Evaluar las Necesidades Médicas No Cubiertas asociadas al Uso de Insulina Basal en Pacientes con Diabetes Tipo 2 con Tratamiento Nuevo o Reciente con Insulina Basal	SANOFI-AVENTIS, S.A.	400€/pac Nº pac = 8
EFFECTIVIDAD DE LA ELECTROLISIS PERCUTANEA TERAPEUTICA (EPTÉ®) EN LAS TENDINOPATIAS CRONICAS DEL TENDON DE AQUILES	HUIL	0
Efecto de la continuidad de cuidados de enfermería en pacientes con Enfermedad Renal Crónica Avanzada estadio 4-5 en su morbilidad y supervivencia en términos de eficiencia y eficacia	HOSPITAL UNIVERSITARIO INFANTA LEONOR (Tesis)	0
Estudio observacional retrospectivo del tratamiento anticoagulante en los pacientes con TromboEmbolismo Venoso Idiopático y Secundario en la práctica clínica diaria	Laboratorios Farmacéuticos Rovi, S.A.	60€/pac Nº pac = 50

Título	Financiador	Importe Financiación
Estudio de Fase 3, aleatorizado, doble ciego y controlado con placebo, para evaluar la eficacia y la seguridad de diferentes regímenes de dosis de dupilumab administrado en monoterapia, para el mantenimiento de la respuesta al tratamiento en pacientes con dermatitis atópica	RegeneronPharmaceuticalsInc	6765,60€/pac Nº pac = 2
Estudio abierto de dupilumab en pacientes con dermatitis atópica que han participado en ensayos clínicos previos con dupilumab	RegeneronPharmaceuticalsInc	14192,20€/pac Nº pac = 2
Estudio a largo plazo, abierto, de seguridad y eficacia de esketaminaintranasal en depresión resistente a tratamiento	JanssenCilag, S.A.	38438€/pac Nº pac = 3
Estudio multicéntrico del paciente VIH en UCI	Semicyuc	0
Estudio fase III nacional, multicéntrico, abierto, aleatorizado, de tratamiento de mantenimiento con Lenalidomida y dexametasona versus Lenalidomida, dexametasona y MLN9708 tras trasplante autólogo de progenitores hematopoyéticos para pacientes con mieloma múltiple sintomático de nuevo diagnóstico.	Fundación Pethema	525€/pac Nº pac = 1
Estudio de fase 3, aleatorizado, multicéntrico y abierto para evaluar la no inferioridad de ACP-196 frente a Ibrutinib en sujetos con leucemia linfocítica crónica de alto riesgo tratados previamente	AcertaPharma B.V.	17928€/pac Nº pac = 2
Diferencias en la mortalidad de la EPOC según el fenotipo	HUIL	0
La impulsividad como modulador de los diferentes fenotipos clínicos en el paciente obeso	HUIL (Tesis)	0
Evaluación de la respuesta al tratamiento antirretroviral de los pacientes infectados por el virus de la inmunodeficiencia humana en usuarios de drogas OUTREACH, atendidos por un servicio de reducción del daño en la Cañada Real Galiana (Madrid)	HUIL	0
Validez de la Evaluación Cognitiva de Montreal como test de cribado para la presencia de deterioro cognitivo frente a la Batería Neuropsicológica Breve en pacientes con un síndrome neurológico aislado y esclerosis múltiple	HUIL (Tesis)	0
Estudio aleatorizado de 16 semanas, multifase, doble ciego y controlado con placebo para evaluar la eficacia, seguridad y tolerabilidad de fulranumab en monoterapia en sujetos con signos y síntomas de artrosis de cadera o rodilla	JanssenResearch&Development, LLC	7964-10385€ según procedimientos realizados al pac.
Estudio de seguimiento del uso del Test Vivia LMA de Perfiles Farmacológicos en el tratamiento de la Leucemia Mieloide Aguda en la práctica clínica habitual	VIVIA BIOTECH S.L.	0 Nº pac = 200
Estudio aleatorizado, multicéntrico, enmascarado y con grupos paralelos, de 52 semanas de duración, en el que se comparan la eficacia y la seguridad de ixekizumab frente a ustekinumab en pacientes con psoriasis en placas moderada o grave	LILLY S.A.	13039€ Nº pac = 6

Título	Financiador	Importe Financiación
Axitinib en carcinoma metastásico / avanzado de células renales – Un estudio no intervencionista de resultados terapéuticos reales en pacientes que reciben Axitinib en segunda línea después de recibir Sunitinib en primera línea (Axitinib in ADvanced / Metastatic Renal CellCarcinOma - A Non-InterventionalStudy of Real WorldTreatmentOutcomes in PatientsReceiving 2nd Line Axitinibafter 1st Line Sunitinib	Pfizer	1574€/pac Nº pac = 5
Evaluación en pacientes con procesos médicos de Rivaroxaban frente a placebo en la reducción del riesgo de Tromboembolismo venoso después del alta hospitalaria (MARINER)	Janssen-Cilag Internacional, N.V.	3007€/pac (Estudio principal) 328€ (Subestudio de Farmacocinética) Nº pac = 5
Determinación de la influencia del ángulo de flexión del brazo y del grosor del tejido subcutáneo en los estudios de conducción motora del nervio cubital a su paso por el codo.	HUIL	0 Nºpac = 15
Estudio observacional multicéntrico para establecer la prevalencia, perfil clínico y manejo terapéutico de pacientes con hidradenitis supurativa en servicios hospitalarios de Dermatología y centros de salud en España	Abbvie Spain, S.L.U.	500€/PAC Nº pac = 15
Estudio prospectivo aleatorizado multicéntrico para demostrar los beneficios de la HD sin acetato (con citrato)	Fundación SENFERO	0 Nº pac = 9
Cribado de la hepatitis C en consumidores de drogas de la Cañada Real Galiana	HUIL	0
Reacciones de hipersensibilidad inmediata a AINEs derivados del ácido arilpropiónico. Papel del fármaco nativo y de sus metabolitos. Estudio de mecanismos implicados.	HUIL (Instituto de Salud Carlos III (Convocatoria 2015)	98.615

## Publicaciones científicas

Publicaciones	Número total de artículos publicados en la revista	Factor de impacto de la revista	Factor de impacto TOTAL
Acta Orthopaedica	1	2,771	2,771
Actas Españolas de Psiquiatría	1	1,200	1,200
Allergy	1	6,028	6,028
AmericanFamilyPhysician	1	2,175	2,175
American HeartJournal	1	4,463	4,463
AmericanJournal ofHematology	1	3,798	3,798
Anaesthesia	1	3,382	3,382
Annals ofHematology	2	2,634	5,268
Annals of Hepatology	1	2,065	2,065
Annals ofRheumaticDiseases	1	10,377	10,377
Archivos de Bronconeumología	1	1,823	1,823
ArthritisResearch&Therapy	1	3,753	3,753
BMC Cancer	1	3,362	3,362
BMC Nephrology	1	1,690	1,690
BritishJournal of Dermatology	1	4,275	4,275
British Journal of Haematology	1	4,971	4,971
Cancer Medicine	1	2,500	2,500
Cirugía Española	2	0,743	1,486
ClinicalMicrobiology and Infection	2	5,768	11,536
Current Opinion of Allergy and Clinical Immunology	1	3,574	3,574
DigestiveDiseases and Science	1	2,613	2,613
EuropeanJournal of Dermatology	2	1,990	3,980
European Journal of Internal Medicine	1	2,891	2,891
Health and Quality of Life Outcomes	1	2,120	2,120
Heart	1	5,595	5,595
Heart&Lung	1	1,290	1,290
International Journal of Artificial Organs	1	0,962	0,962
International Journal of Chronic Obstructive Pulmonary Diseases	1	3,141	3,141
International Journal of Gynecological Cancer	1	1,958	1,958
International Archives of Allergy and Immunology	1	2,673	2,673
International Immunopharmacology	1	2,472	2,472
Journal of Allergy Clinical and Immunology	1	11,476	11,476



Journal of Hand Surgery American Volume	2	1,667	3,334
Journal of Immunology	1	4,922	4,922
Journal of Neuroimaging	1	1,734	1,734
Journal of Crohn's & Colitis	1	6,234	6,234
Journal of Dermatological Treatment	2	1,669	3,338
Journal of European Academy of Dermatology and Venereology	2	2,826	5,652
Journal of Geriatric Oncology	1	1,859	1,859
Journal of Infection	1	4,441	4,441
Journal of Investigational Allergology and Clinical Immunology	1	2,596	2,596
Journal of Nephrology	1	1,454	1,454
Journal of Rheumatology	1	3,187	3,187
Lancet Infectious Diseases	2	22,433	44,866
Liver International	1	4,850	4,850
Medical Engineering and Physics	1	1,825	1,825
Minerva Anestesiologica	1	2,134	2,134
Molecular Genetics and Metabolism	1	2,625	2,625
New England Journal of Medicine	2	55,873	111,746
Nefrología	3	1,223	3,669
Neurocirugía (Astur)	1	0,293	0,293
Neurología	2	1,381	2,762
Patient	1	1,902	1,902
Pediatric Allergy Immunology	1	3,397	3,397
Pediatric Dermatology	1	1,015	1,015
Peritoneal Dialysis International	1	1,527	1,527
Pharmacogenetics and Genomics	2	3,481	6,962
Pharmacogenomics	1	3,218	3,218
PLoS One	4	3,234	12,936
Psychiatry Research	1	2,467	2,467
QJM	1	2,495	2,495
Revista Brasileira de Anestesiologia	2	0,510	1,020
Revista Clínica Española	1	1,063	1,063
Revista Española de Salud Pública	1	0,693	0,693
Revista de Neurología	3	0,830	2,490
Seminars in Arthritis and Rheumatism	1	3,925	3,925
Sleep	1	4,591	4,591
Thrombosis Research	1	2,447	2,447
Trends in Pharmacological Sciences	1	11,539	11,539
<b>TOTAL</b>	<b>88</b>		<b>398,876</b>

## Gestión económica

### Obligaciones Reconocidas

	Año 2015
<b>TOTAL</b>	<b>128.963.077</b>

No se incluyen las obligaciones referidas a Formación de Personal Sanitario, recogidas en el programa 312F

### Farmacia

COMPRAS	AÑO 2015	% INC 2015/2014
Total adquisiciones directas	25.685.830	55,25%
ANTIVIRALES	11.470.662	232,50%
INMUNOSUPRESORES	3.874.087	18,59%
ONCOLOGICOS AC MONOCLONALES	2.286.060	28,02%
RESTO ONCOLOGICOS NO HORMONALES	1.322.528	16,33%
ONCOLOGICOS INH PROTEINKINASA	1.160.518	7,58%

### Indicadores Farmacoterapéuticos

Indicadores de Utilización de Medicamentos	
Coste medio por paciente VIH adulto	7.262
Coste biológicos en PSO	10.856
Coste biológicos en ARPS	9.098
Coste biológicos en EII	11.909
Coste biológicos en AR	9.460
Coste biológicos en ESART	9.193
Indicadores de Continuidad Asistencial	
% DDD ARA II+Aliskiren/SRA	38,49%
Pacientes en tratamiento con estatinas de elección	69,94%
% DDD Omeprazol/Total IBP	78,53%
% EFG receta	31,15%

AR: artritis reumatoide; ARPS: Artritis psoriásica; PSO: psoriasis; ESART: espondiloartropatías; EII: enfermedad inflamatoria intestinal

## Otras actividades del hospital

### Reconocimientos y certificaciones

- **Galardón para el Infanta Leonor por un estudio sobre fractura de cadera**  
Un estudio liderado por el Servicio de Traumatología del Infanta Leonor ha sido premiado, en su congreso anual, por la Sociedad Española de Investigación Ósea y Metabolismo Mineral (SEIOMM). Se trata de un modelo computacional, pionero en España que establece el punto exacto de inicio de la fisura
- **El Infanta Leonor, premiado nuevamente en los TOP 20**  
Por cuarto año en el Área Clínica de "Corazón" y este año además por el trabajo en "Riñón y Vías Urinarias", el Hospital Universitario Infanta Leonor ha sido galardonado en los premios TOP 20 que otorga la prestigiosa consultora IASIST. 155 hospitales de toda España se presentan a estos galardones para la valoración del Jurado.
- **Certificación UNE-EN ISO 9001 al Sistema Integrado de Gestión de la Calidad**  
Ha sido otorgada por la Asociación Española de Normalización y Certificación (AENOR). Comprende cuatro nuevos servicios certificados: Anatomía Patológica; el Área de Parto y Hospitalización obstétrica (Servicio de Ginecología y Obstetricia y Servicio de Pediatría), el Área de Asesoría Jurídica; así como la Consulta de Diabetes Mellitus Tipo II (la Sección de Endocrinología y Nutrición). Asimismo, abarca los sistemas de gestión de la calidad de los servicios/unidades y certificados anteriormente en este hospital público madrileño y renovados durante 2015: Transfusión (primer seguimiento de la certificación), UCI, Farmacia y Hemodiálisis (primera renovación de la certificación) y Cirugía de la Catarata (segundo seguimiento de la segunda renovación de la certificación)
- **Acreditación IHAN - Fase 2D**  
Reconoce el desarrollo de documentos y herramientas necesarios para implantar las recomendaciones de la IHAN (Iniciativa para la Humanización de la Asistencia al Nacimiento y la Lactancia)
- **Acreditación de la Red de Hospitales Sin Humo.** Categoría 'Bronce'
- **Reconocimiento al Infanta Leonor**  
La atención multidisciplinar a los pacientes que presentan fragilidad ósea reconocida a los profesionales del Hospital Universitario Infanta Leonor
- **La Comunidad de Madrid premia a profesionales del Infanta Leonor**  
Durante los actos de celebración del Día de la Comunidad de Madrid, esta institución ha distinguido la tarea realizada por cuatro enfermeras de este centro sanitario
- **Medalla de Oro para un médico del Hospital Infanta Leonor**  
El Jefe de Psiquiatría del Hospital Universitario Infanta Leonor ha recibido la Medalla de Oro del Foro Europeo Cum Laude
- **Reconocimiento de un profesional del Infanta Leonor**  
Un profesional del Hospital Universitario Infanta Leonor acaba de ser nombrado Presidente de la Comisión Nacional de Enfermería de salud Mental

## Actividades divulgativas dirigidas a pacientes y profesionales

- **Día Mundial contra el cáncer.**  
El hospital Vallecano se une a las celebraciones previstas para esta jornada con una exposición fotográfica
- **Jornada de divulgación de Alimentos Biológicos**  
El Infanta Leonor dedica una jornada a impulsar, explicar y difundir los beneficios y características de los alimentos biológicos
- **Día Mundial del Sueño**  
Con motivo de la conmemoración de este fecha, el Hospital Universitario organiza distintos actos para poner en valor la importancia del sueño y sus beneficios sobre el estado físico y anímico de las personas
- **Higiene de manos**  
Los pacientes del Hospital Universitario Infanta Leonor realizan una jornada de sensibilización sobre la importancia de la higiene de manos entre sus profesionales y otros pacientes
- **Día Mundial sin Trabajo**  
Los trabajadores del Hospital Universitario Infanta Leonor han querido también sumarse a las celebraciones de esta jornada y tras la deliberación y decisión del Jurado han sido entregados los diplomas del Concurso de Fotografía

## Iniciativas relevantes

- **Violencia en el ámbito sanitario**  
Con el objetivo de establecer pautas y protocolos ante un asunto como éste el Hospital Universitario Infanta Leonor ha dedicado una Jornada Multidisciplinar, a la que han acudido responsables de Distintos Servicios y Departamentos
- **Récord de donaciones de sangre**  
Disponer del suficiente Banco de Sangre ante cualquier necesidad es una cuestión vital, por ello el Hospital Universitario Infanta Leonor se ha sumado a la campaña de los "Maratones de los Hospitales de Vallecas"
- **Técnicas de preparación en Traumatología para pacientes que serán intervenidos**  
El servicio de Traumatología ha diseñado, dada su importancia, un programa para preparar a los pacientes que serán intervenidos de prótesis de cadera y rodilla
- **El Hospital Infanta Leonor punto de encuentro en Salud Mental**  
El Hospital vallecano se ha convertido en el punto de encuentro de profesionales de la Enfermería adscritos al Servicio de Salud Mental de toda la Comunidad de Madrid. Su objetivo establecer criterios comunes a la hora de abordar el tratamiento y el cuidados de estos pacientes
- **Una aplicación tecnológica para la mejora en el tratamiento de la diabetes**  
Los profesionales del Hospital Universitario Infanta Leonor han desarrollado una "app" que personaliza el tratamiento y control de los pacientes que padecen diabetes

- **Taller sobre EPOC**

Los profesionales del Hospital Universitario Infanta Leonor han puesto en marcha un taller sobre EPOC para los pacientes y cuidadores de este tipo de patología para formar y aclarar dudas, realizar recomendaciones y mejorar así la calidad de vida de quienes sufren esta enfermedad pulmonar

## Actividades con asociaciones u otras instituciones

- **El Rayo Vallecano visita a los niños ingresados en el Hospital Infanta Leonor**

El equipo de fútbol vinculado más vinculado a este Hospital acudió a visitar a los niños que se encuentran ingresados en la planta de Pediatría, a quienes entregaron juguetes y con los que se hicieron fotos causando las delicias de los más pequeños

- **Los pacientes del Leonor disfrutaron de un musical en Navidad**

Dentro de los actos que, cada año, organiza este centro sanitario, se ha programado un musical. El Objetivo es hacer más llevadera la estancia a los pacientes que estos días tan especiales deban permanecer aquí ingresadas

- **Taller de maquillaje y cuidado de la piel para mujeres que se encuentran en tratamiento oncológico**

Junto con la Fundación "Stanpa" y las más importantes firmas de cosméticos, voluntarias de la citada organización enseñan a maquillarse y a cuidarse la piel a mujeres que se encuentran en tratamiento de quimioterapia activa

- **500 kilos de comida para el Banco de Alimentos de Madrid**

El Hospital Universitario Infanta Leonor ha realizado una acción de colaboración con la Organización No gubernamental "Banco de Alimentos de Madrid".

**Bomberos visitan a los niños ingresados en el Hospital Infanta Leonor**

Varias dotaciones de Bomberos han acudido al Hospital Infanta Leonor para realizar una demostración de sus más llamativas maniobras y técnicas de rescate