



HOSPITAL UNIVERSITARIO DEL SURESTE

MEMORIA 2015



SaludMadrid

Hospital Universitario
del Sureste

CONSEJERÍA DE SANIDAD
VICECONSEJERÍA DE ASISTENCIA SANITARIA

Coordina:
Secretaría General del Servicio Madrileño de Salud

© **Comunidad de Madrid**
Edita: Servicio Madrileño de Salud

Edición electrónica
Edición: 5/2016

Publicado en España – Published in Spain

Índice

Presentación	4
Zona de Influencia	7
Marco geográfico	7
Estructura de la población	10
Organigrama	11
Recursos Humanos	12
Recursos Materiales	13
Cartera de Servicios	14
Especialidades disponibles	14
Actividad Asistencial	15
Hospitalización	15
Actividad quirúrgica	15
Técnicas Utilizadas	16
Otros Procedimientos	16
Consultas Externas	17
Consultas de alta resolución	18
Casuística (CMBD)	19
Calidad	22
Objetivos institucionales de calidad	22
Comisiones clínicas	23
Información y Atención al Paciente	25
Objetivos institucionales de información y atención al paciente	25
Reclamaciones	25
Otras actuaciones	26
Continuidad Asistencial	27
Consultas y pruebas solicitadas y realizadas para Atención Primaria	27
Variación interanual de solicitudes desde Atención Primaria	28
Consultas solicitadas como consecuencia de la Libre Elección	29
Otros indicadores de continuidad asistencial	30
Docencia y formación continuada	31
Docencia	31
Formación Continuada	33
Investigación	42
Publicaciones científicas 2015	45
Gestión económica	47
Obligaciones Reconocidas	47
Farmacia	47
Otras actividades del hospital	48

Presentación



Cada año, enfrentarse a estas líneas de presentación de la Memoria supone un necesario ejercicio de recuerdo, de reflexión y, en cierta medida, de evaluación.

El tiempo corre deprisa y lo realizado o vivido solo unos meses atrás tiende a diluirse, desdibujarse demasiado rápido. Por eso es bueno disponer de documentos como estas memorias anuales. A mí me toca realizar aquí una obligada labor de síntesis y ofrecer una visión global y, como apuntaba antes, en gran manera evaluativa.

La pregunta es ¿cómo fue el 2015 para nuestro hospital?

En primer lugar es preciso enmarcar el año: año quizá de los más tranquilos ambientalmente de los últimos que nos ha tocado vivir. Y me refiero a situaciones administrativas o laborales; no a sanitarias o económicas.

En cuanto a las primeras, creo que es de rigor mencionar el enfoque ante los nuevos tratamientos para la hepatitis C. Y lo primero que tengo que decir es que la respuesta, como siempre, de nuestros profesionales fue magnífica, así como la de nuestras Instituciones. Pasados los primeros momentos de inmediatez y hasta sorpresa, las medidas adoptadas y la asunción e implicación en las mismas de todo el personal no podían generar más que tranquilidad y confianza en nuestro sistema sanitario. Nuestro hospital fue un ejemplo más de ello. Y la fluida y constante relación con los pacientes y sus asociaciones sin duda allanó mucho el camino.

Y todo ello moviéndonos en un nuevo marco de obligada y deseable contención presupuestaria, enfocada con rigor y, en gran medida, comprensión.

Cabe pues reseñar algunos de los hitos que me parece que árbol a árbol configuran y reflejan nuestro bosque.

De singular trascendencia fue la Alianza Estratégica de Atención a Enfermedades Cardiovasculares en la zona Sureste de Madrid mediante la colaboración del Hospital Universitario del Sureste y el Hospital General Universitario Gregorio Marañón. Esta alianza garantiza la continuidad asistencial en los distintos grados de complejidad de la patología cardíaca. Y todo ello con el fin último de acercar los dispositivos sanitarios más sofisticados de la especialidad de cardiología a la población.

A nivel clínico se ha seguido trabajando por la excelencia y el desarrollo profesional, siempre desde la visión de nuestro hospital como centro de atención general e inmediata. Y así, entre otras actuaciones de interés, podemos señalar la puesta en marcha de la Unidad

de Hidrosadenitis supurativa por nuestro Servicio de Dermatología. O la elección del Hospital por la Sociedad Española de Endoscopia Digestiva (SEED) como sede para la realización de cursos de sedación profunda en endoscopia digestiva. De esta forma el Hospital del Sureste se une a las otras cinco sedes en Canarias, Baleares, Zaragoza, Barcelona y Cáceres. De igual manera el Hospital durante este año incorporó a su práctica asistencial un test de DNA libre fetal en sangre materna que sustituirá en gran medida a la tradicional amniocentesis. Y aquí hay que subrayar que nuestro centro es uno de los primeros hospitales públicos en incorporar en nuestra Comunidad este test que tiene un rendimiento diagnóstico cercano al 97% con un riesgo de aborto nulo ya que se trata de una simple analítica.

En otro orden de actuaciones, y siempre considerando la importancia de la relación con nuestro entorno y nuestros pacientes a través de las corporaciones municipales y las asociaciones, me parece de singular importancia señalar que se procedió a la firma de un convenio de colaboración con la Asociación Española Contra el Cáncer para realizar en el Hospital, de forma permanente, actividades de voluntariado. De igual manera, tras meses de trabajo de colaboración con la Asociación SuresTEA, el Hospital Universitario del Sureste dio por finalizada la adaptación del área de urgencias y radiodiagnóstico para los pacientes afectados por Trastorno del Espectro Autista (TEA). La Asociación y el Hospital firmaron un acuerdo de colaboración para extender esta experiencia al resto de dependencias del centro.

En el mismo ámbito relacional y de solidaridad con los problemas y situaciones de nuestro entorno, mencionar que el Hospital implantó un programa de puertas abiertas en la UCI con una ampliación de horarios significativa. También, y en colaboración con el ayuntamiento de Rivas Vaciamadrid, participó en encuentros con padres y profesores de escuelas infantiles, o con mayores. Singular, también, la apertura de esta institución a nuestros ciudadanos como a los estudiantes de 4º de la ESO, que visitaron el hospital para ver de cerca la actividad de un centro sanitario. O las jornadas ya habituales con futuros padres para conocer en detalle y sobre el terreno cómo es el proceso del parto.

Muestra de su actividad solidaria, el centro participó activamente en la organización y en la participación de sus trabajadores con la Legua Solidaria con el Sahara que se celebra en Rivas Vaciamadrid o la colaboración con el programa “Vacaciones en paz” de Rivas Sahel. Así mismo colabora en la mejora de la asistencia sanitaria a la población inmigrante junto con el Centro de Acogida Humanitaria Dianova, situado en Ambite.

No quiero olvidar tampoco que el Hospital consiguió en este año la acreditación 2D de la IHAN, Iniciativa para la Humanización de la Asistencia al Nacimiento y la Lactancia, impulsada por la OMS y UNICEF, que protege, promueve y apoya la lactancia materna exclusiva desde el nacimiento.

Para culminar el año y como colofón del mismo, el Hospital Universitario del Sureste fue galardonado como Hospital top 20 a la Gestión Hospitalaria Global. El Hospital fue seleccionado entre los 155 hospitales presentados para el Área de Gestión Hospitalaria Global. Como es sabido en los Hospitales Top se valora el mejor equilibrio de resultados en todas las áreas y procesos clínicos y en el resto de actividad introduciendo indicadores de eficiencia junto a los de calidad y adecuación.

Este gran hito, junto con los excelentes resultados obtenidos en la Encuesta de Satisfacción de Pacientes 2014 de la Comunidad de Madrid, realizada entre nuestros usuarios y que, como es obvio, es de singular importancia, porque por ellos existimos y para

ellos trabajamos, hace que tenga que considerar sin presunción alguna que el hospital ha cumplido sobradamente su misión en este año.

Pero el hospital no es un ente o un nombre. El hospital son los profesionales que lo integran y conforman. Como siempre, para ellos mi enhorabuena y mi agradecimiento más sincero.

Carlos Sangregorio Yáñez.
Director Gerente del Hospital Universitario del Sureste

Zona de Influencia

Marco geográfico

Descripción del centro

El Hospital Universitario del Sureste (Arganda del Rey) tiene una superficie de más de 45.000 metros cuadrados y dispone de 132 camas (todas las habitaciones son individuales) y cinco quirófanos. Se trata de un edificio flexible y modular, concebido con capacidad para modificar su estructura en función de las necesidades futuras. Distribuido en patios interiores que proporcionan al interior luz natural, el área técnica está a su vez separada del resto y ocupa un edificio diferenciado. Dispone de nueve plantas, las dos inferiores destinadas a plazas de aparcamiento.

Los ciudadanos de sus poblaciones de referencia -de Arganda del Rey, Rivas Vaciamadrid, Villarejo de Salvanes, Morata de Tajuña, Nuevo Baztán, Villar del Olmo, Campo Real, Perales de Tajuña, Tielmes, Valdilecha, Fuentidueña del Tajo, Valdaracete, Carabaña, Belmonte de Tajo, Brea de Tajo, Estremera, Orusco de Tajuña, Villamanrique de Tajo, Ambite, Pozuelo del Rey y Olmeda de las Fuentes- que libremente lo elijan, disponen de unas modernas, funcionales y confortables instalaciones, completamente informatizadas y dotadas de los mejores medios diagnósticos y terapéuticos.



Funcionalmente, y en virtud de la encomienda de gestión, dependen de él los centros de Salud Mental 'Arganda' y 'Santa Mónica', situados en las localidades de Arganda del Rey y Rivas-Vaciamadrid.

Ubicación del Hospital

El centro sanitario público de la Comunidad de Madrid está situado en la Ronda del Sur, 10 (Arganda del Rey).

Accesos

En vehículo propio: salida 25 de la A-3).



En metro: línea 9. Estación de Arganda del Rey (zona B3). De ahí, aproximadamente 15 minutos a pie o trasbordo línea urbana 2.

En autobús: desde Madrid: línea 313 (Conde de Casal).

Líneas que prestan servicio a los municipios adscritos al Sureste:

Desde Arganda: L-2 Arganda del Rey-La Poveda

Circulares 4 y 5

Desde Rivas-Vaciamadrid: línea 330.

Desde Morata de Tajuña: línea 338.

Desde Villarejo de Salvanes: línea 350.

Desde Nuevo Baztán: línea 321.

Desde Villar del Olmo: línea 321.

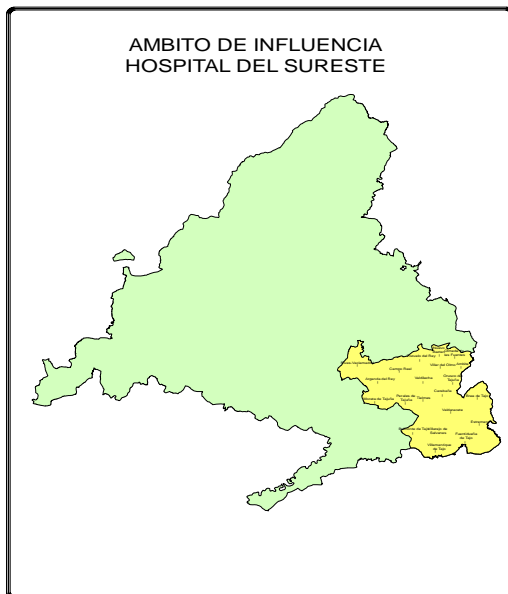
Desde Campo Real: líneas 321 y 313A.

Desde Perales de Tajuña: línea 350.

Desde Tielmes: línea 322.

- Desde Valdilecha: línea 313A.
- Desde Fuentidueña de Tajo: línea 350.
- Desde Carabaña: línea 322.
- Desde Belmonte de Tajo: línea 350.
- Desde Estremera: línea 350.
- Desde Orusco de Tajuña: línea 322.
- Desde Villamanrique de Tajo: línea 350.
- Desde Valdaracete: línea 350.
- Desde Brea de Tajo: línea 350.
- Desde Ambite: línea 322.
- Desde Pozuelo del Rey: línea 321.
- Desde Olmeda de las Fuentes: línea 321.

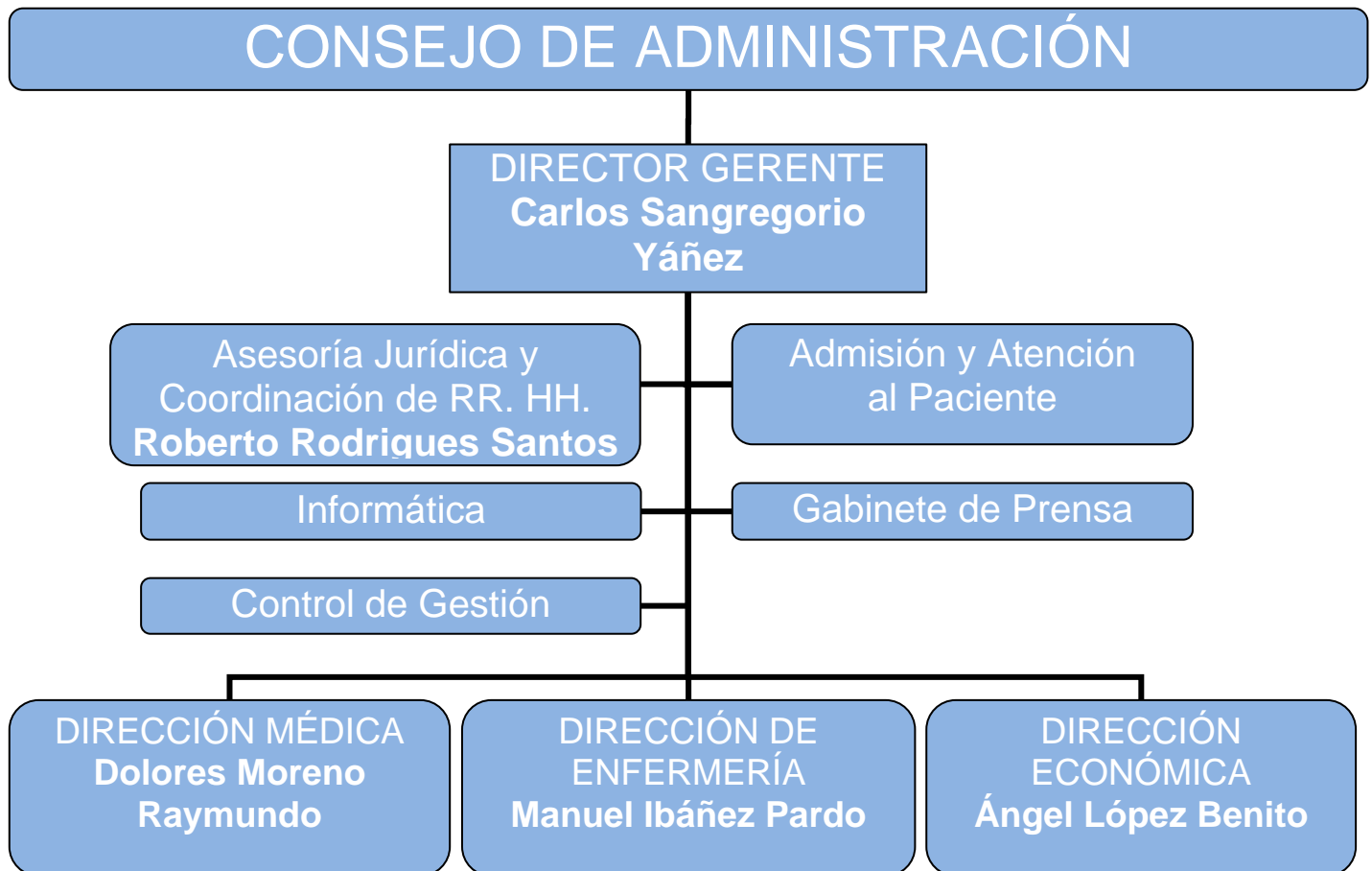
Mapa de la zona de asignada



Estructura de la población

NOMBRE CENTRO	LOCALIDAD	POBLACIÓN (31/12/2014)			
		<14	14-64	>=65	Total
C.S. VILLAREJO DE SALVANES	VILLAREJO de SALVANÉS	2.028	9.228	2.489	13.745
C.S. PERALES DE TAJUÑA	PERALES DE TAJUÑA	2.700	11.984	3.460	18.144
C.S. CAMPO REAL	CAMPO REAL	2.452	10.024	1.679	14.155
C.S. ARGANDA DEL REY	ARGANDA DEL REY	4.589	15.773	2.507	22.869
C.S. LA PAZ	RIVAS VACIAMADRID	4.692	23.179	2.217	30.088
C.S. SANTA MONICA	RIVAS VACIAMADRID	10.099	32.501	2.362	44.962
C.S. ARGANDA - FELICIDAD	ARGANDA DEL REY	4.985	22.105	3.110	30.200
TOTAL		31.545	124.794	17.824	174.163

Organigrama



Recursos Humanos

CATEGORÍA PROFESIONAL	AÑOS	
	2014	2015
EQUIPO DIRECTIVO		
Director Gerente	1	1
Director Médico	1	1
Director de Continuidad Asistencial		
Subdirector Médico		
Director de Gestión	1	1
Subdirector de Gestión		
Director de Enfermería	1	1
Subdirector de Enfermería		
DIVISIÓN MÉDICA		
Facultativos	187	197
MIR		
PERSONAL SANITARIO		
DUE	243	248
Matronas	12	13
Fisioterapeutas	8	8
Terapeutas	1	1
Técnicos	10	10
Auxiliares Enfermería	194	191
PERSONAL NO SANITARIO		
Grupo Técnico Función Administrativa	9	10
Grupo Gestión Función Administrativa	4	4
Grupo Administrativo y resto C	2	2
Aux. Administrativo y resto D	12	12
Celadores y resto	1	1
DOCENCIA		
E.U.E. (otros residentes)		
Personal en formación (matronas)		
TOTAL	687	701

Recursos Materiales

CAMAS	2014	2015
Camas Instaladas	133	132
QUIRÓFANOS	2014	2015
Quirófanos Instalados	5	5
OTRAS INSTALACIONES	2014	2015
Paritorios	3	3
Locales de consulta en el hospital	92	115
Locales de consulta en CEP		20
PUESTOS HOSPITAL DE DÍA	2014	2015
Otros Médicos	11	13
Quirúrgico	15	18
HEMODIALISIS	2014	2015
Número de puestos	14	17
DIAGNÓSTICO POR IMAGEN	2014	2015
Mamógrafos	1	1
TAC	1	1
RMN	1	1
Ecógrafos Servicio. Radiodiagnóstico	4	4
Ecógrafos Otros Servicios		7
Sala convencional de Rayos X	4	4
Telemando	1	1

OTROS EQUIPOS	2014	2015
Arco Multifuncional Rx	2	2
Equipo Radioquirúrgico	2	2
Ecocardiógrafos	2	2
Equipos Ergometría	1	0
Holter Electrocardiograma	6	7
Holter Tensión	5	5
Salas Endoscopias	3	3
GastroscoPIO / Esofagoscopios	7	2
Colonoscopios / Rectoscopios	5	1
Polisomnógrafos	1	1
Electroencefalógrafos	1	1
Vídeo EEG	1	1
Electromiógrafos	1	1
Equipos Potenciales Evocados	1	1

Cartera de Servicios

Especialidades disponibles

ESPECIALIDADES	DISPONIBLES EN EL HOSPITAL	CENTRO/HOSPITAL DE REFERENCIA
Admisión y Doc. Clínica	SI	
Alergología	SI	
Análisis clínicos	SI	
Anatomía Patológica	SI	
Anestesiología y reanimación	SI	
Angiología y Cirugía Vascolar	-	H. U. Gregorio Marañón
Aparato Digestivo	SI	
Bioquímica Clínica	SI	
Cardiología	SI	
Cirugía Cardiovascular	-	H. U. Gregorio Marañón
Cir. Gral. y de Apto Digestivo	SI	
Cir. Maxilofacial	-	H. U. Gregorio Marañón
Cirugía Pediátrica	-	H. U. Gregorio Marañón
Cirugía Torácica	-	H. U. Gregorio Marañón
Cir. Plástica y Reparadora	-	H. U. Gregorio Marañón Unidad de Quemados H.U La Paz
Dermatología Medicoquirúrgica	SI	
Endocrinología y Nutrición	SI	
Farmacología Clínica	-	H. U. La Princesa
Farmacia hospitalaria	SI	
Geriatría	SI	
Hematología y Hemoterapia	SI	
Hemodinámica	-	H. U. Gregorio Marañón
Inmunología		
Medicina Intensiva	SI	
Medicina Interna	SI	
Medicina Nuclear	-	H. U. Gregorio Marañón
Medicina Preventiva y Salud Pública	SI	
Medicina del Trabajo	SI	
Microbiología y Parasitología		
Nefrología	SI	
Neonatología	SI	
Neumología	SI	
Neurocirugía	-	H. U. Gregorio Marañón
Neurofisiología Clínica	-	H. U. Gregorio Marañón
Neurología	SI	
Obstetricia y Ginecología	SI	
Oftalmología	SI	
Oncología Médica	SI	
Oncología Radioterápica	-	H. U. Gregorio Marañón
Otorrinolaringología	SI	
Pediatría	SI	
Psicología Clínica (Salud Mental)	SI	
Psiquiatría	SI	
Radiodiagnóstico	SI	
Rehabilitación	SI	
Reproducción asistida	-	H. U. Gregorio Marañón
Reumatología	SI	
Traumatología y C. Ortopédica	SI	
Urología	SI	
Urgencias	SI	

Actividad Asistencial

Hospitalización

Datos CMBD	2014	2015
Altas totales codificadas	7.464	7.579
Porcentaje de codificación	100,00%	100,00%
Estancia Media Global	5,13	5,42
Peso Medio Global	1,5588	1,5525

HOSPITALIZACION	2014	2015
Ingresos totales	7.504	7.623
Ingresos Urgentes	5.973	6.179
Ingresos Programados	1.531	1.444
Urgencias Totales	73.934	81.286
% Urgencias ingresadas	7,61%	7,27%
SESIONES HOSPITAL DE DÍA	2014	2015
Oncológico	1.889	1.584
Infecioso-SIDA	6	8
Otros Médicos	4.860	5.338
Quirúrgico	4.174	4.537
DIÁLISIS (pacientes/mes)	2014	2015
Hemodiálisis en el hospital	43	43
Hemodiálisis en centros concertados	0	0
ACTIVIDAD OBSTÉTRICA	2014	2015
Partos por vía vaginal	845	856
Cesáreas	206	219
% Cesáreas	19,60%	20,37%

Actividad quirúrgica

ACTIVIDAD QUIRÚRGICA	2014	2015
Intervenciones quirúrgicas programadas con hospitalización	1.443	1.353
Intervenciones quirúrgicas ambulatorias programadas, realizadas en quirófano	3.922	4.334
Intervenciones quirúrgicas urgentes con hospitalización	748	758
Intervenciones quirúrgicas urgentes ambulatorias	111	127
Otros procesos quirúrgicos ambulatorios realizados fuera de quirófano	4.036	3.991
Intervenciones quirúrgicas suspendidas	287	324
Tiempo disponible de quirófano (horas/mes)	749,24	765,13
Tiempo utilizado de quirófano (horas/mes)	511,78	504,76
Rendimiento quirúrgico (% ocupación quirúrgica)	68,31%	65,97%

Técnicas Utilizadas

TÉCNICA	REALIZADAS PROPIO CENTRO		DERIVADAS A C.CONCERTADO	
	2014	2015	2014	2015
Laboratorio				
Bioquímica	0	0	0	0
Hematología	36.066	36.581	0	0
Microbiología	0	0	0	0
Inmunología	0	0	0	0
Nº de pacientes	36.066	36.581	0	0
Radiología convencional	78.126	77.770	0	0
Ecografías	20.812	18.413	0	0
Citologías	1.919	1.900	0	0
Endoscopias digestivo	4.228	4.386	0	0
Broncoscopias	13	204	0	0
Mamografías	2.676	2.478	0	0
TAC	8.243	7.910	0	0
RMN	7.329	6.629	0	0
Radiología intervencionista	35	24	0	0

Otros Procedimientos

PROCEDIMIENTOS AMBULATORIOS	2014	2015
Revisión Marcapasos sin sustitución de generador	9	8

Consultas Externas

ESPECIALIDAD	Primeras Consultas	Consultas Sucesivas	Total	Índice Suc/Prim	Solicitadas por A.P.	Realizadas para A.P.
Alergia	2.724	3.343	6.067	1,23	2.426	1.946
Cardiología	1.972	4.458	6.430	2,26	1.403	1.357
Dermatología	6.245	7.346	13.591	1,18	8.036	5.529
Digestivo	2.868	5.636	8.504	1,97	1.928	1.464
Endocrinología	1.710	3.324	5.034	1,94	814	705
Geriatría	552	1.079	1.631	1,95	416	371
Hematología	783	2.662	3.445	3,40	482	375
M. Interna	815	2.279	3.094	2,80	585	428
Nefrología	863	3.201	4.064	3,71	409	330
Neumología	1.495	4.324	5.819	2,89	891	692
Neurología	4.059	5.038	9.097	1,24	2.235	2.026
Oncología	342	3.178	3.520	9,29	42	46
Psiquiatría	1.945	7.552	9.497	3,88	1.678	1.240
Rehabilitación	2.569	3.461	6.030	1,35	685	618
Reumatología	1.586	3.583	5.169	2,26	1.243	1.071
TOTAL ÁREA MÉDICA	30.528	60.464	90.992	1,98	23.277	18.201
C. General	2.573	5.113	7.686	1,99	2.040	1.854
Urología	2.909	6.784	9.693	2,33	2.348	2.048
Traumatología	8.050	15.337	23.387	1,91	6.074	4.919
ORL	5.633	6.205	11.838	1,10	4.241	3.699
Oftalmología	6.351	12.222	18.573	1,92	5.488	4.681
Ginecología	5.883	7.901	13.784	1,34	6.123	5.058
Anestesia	4.609	123	4.732	0,03	14	13
TOTAL AREA QUIRURGICA	36.008	53.685	89.693	1,49	26.328	22.272
TOTAL AREA PEDIATRICA	3.247	6.640	9.887	2,04	1.477	1.255
TOTAL AREA OBSTÉTRICA	93	6.577	6.670	70,72	88	2
TOTAL	69.876	127.366	197.242	1,82	51.170	41.730

Consultas de alta resolución

ESPECIALIDAD	Número consultas alta resolución	% Sobre Primeras Consultas
Alergia	1.644	60,35%
Cardiología	792	40,16%
Dermatología	1.388	22,23%
Digestivo	118	4,11%
Endocrinología	506	29,59%
Geriatría	173	31,34%
Hematología	50	6,39%
M. Interna	38	4,66%
Nefrología	2	0,23%
Neumología	66	4,41%
Neurología	2.166	53,36%
Oncología	0	0,00%
Psiquiatría	0	0,00%
Rehabilitación	368	14,32%
Reumatología	171	10,78%
TOTAL ÁREA MÉDICA	7.482	24,51%
C. General	439	17,06%
Urología	537	18,46%
Traumatología	1.675	20,81%
ORL	973	17,27%
Oftalmología	1.709	26,91%
Ginecología	604	10,27%
Anestesia	18	0,39%
TOTAL AREA QUIRURGICA	5.955	16,54%
TOTAL AREA PEDIATRICA	724	22,30%
TOTAL	14.161	20,27%

Casuística (CMBD)

GRD Médicos más frecuentes

GRD	DESCRIPCIÓN	Número de casos	%	Estancia Media	Peso
373	PARTO VAGINAL SIN COMPLICACIONES	627	11,30%	2,14	0,5992
541	NEUMONÍA SIMPLE Y OTROS TRAST.RESPIRATORIOS EXC. BRONQUITIS & ASMA CON CC MAYOR	565	10,18%	8,84	2,2282
101	OTROS DIAGNOSTICOS DE APARATO RESPIRATORIO CON CC	222	4,00%	6,53	0,9994
372	PARTO VAGINAL CON COMPLICACIONES	218	3,93%	2,63	0,6992
544	ICC & ARRITMIA CARDIACA CON CC MAYOR	166	2,99%	8,30	3,3009
584	SEPTICEMIA CON CC MAYOR	162	2,92%	9,51	4,1633
774	BRONQUITIS & ASMA EDAD<18 CON CC	131	2,36%	3,54	0,9140
127	INSUFICIENCIA CARDIACA & SHOCK	121	2,18%	6,48	1,3004
430	PSICOSIS	117	2,11%	13,73	1,3879
089	NEUMONIA SIMPLE & PLEURITIS EDAD>17 CON CC	115	2,07%	7,03	1,1855
569	TRAST. DE RIÑÓN & TRACTO URINARIO EXCEPTO INSUFICIENCIA RENAL CON CC MAYOR	88	1,59%	8,95	1,7485
204	TRASTORNOS DE PANCREAS EXCEPTO NEOPLASIA MALIGNA	81	1,46%	7,20	0,9177
629	NEONATO, PESO AL NACER >2499 G, SIN P. QUIR.SIGNIF., DIAG NEONATO NORMAL	77	1,39%	2,99	0,2233
557	TRASTORNOS HEPATOBILIARES Y DE PANCREAS CON CC MAYOR	75	1,35%	11,89	3,8563
627	NEONATO, PESO AL NACER >2499 G, SIN P. QUIR.SIGNIF., CON PROBLEMAS MAYORES	73	1,32%	3,41	1,0658
320	INFECCIONES DE RIÑÓN & TRACTO URINARIO EDAD>17 CON CC	70	1,26%	5,77	1,0349
014	ICTUS CON INFARTO	68	1,23%	4,94	1,6748
775	BRONQUITIS & ASMA EDAD<18 SIN CC	65	1,17%	3,02	0,6514
208	TRASTORNOS DEL TRACTO BILIAR SIN CC	59	1,06%	4,07	0,7206
816	GASTROENTERITIS NO BACTERIANA Y DOLOR ABDOMINAL EDAD < 18 SIN CC	55	0,99%	1,69	0,4556
552	TRAST. AP. DIGESTIVO EXCEPTO ESOF., GASTROENT. & ULC.NO COMPL. CON CC MAYOR	55	0,99%	8,05	3,0609
183	ESOFAGITIS, GASTROENTERITIS & TRAST.DIGEST. MISCELANEOS EDAD>17 SIN CC	54	0,97%	6,00	0,7196
070	OTITIS MEDIA & ITRS EDAD<18	54	0,97%	2,02	0,5656
088	ENFERMEDAD PULMONAR OBSTRUCTIVA CRONICA	54	0,97%	7,61	1,0606
540	INFECCIONES & INFLAMACIONES RESPIRATORIAS EXCEPTO NEUMONÍA SIMPLE CON CC MAYOR	49	0,88%	10,49	3,0484
TOTAL GRDs MÉDICOS		5.548		5,89	1,4150

GRD Quirúrgicos más frecuentes

GRD	DESCRIPCIÓN	Número de casos	%	Estancia Media	Peso
371	CESAREA, SIN COMPLICACIONES	174	8,57%	3,07	0,8810
494	COLECISTECTOMIA LAPAROSCOPICA SIN EXPLORAC. CONDUCTO BILIAR SIN CC	154	7,58%	1,49	1,0934
209	SUSTITUCION ARTICULACION MAYOR EXCEPTO CADERA & REIMPLANTE MIEMBRO INFERIOR, EXCEPTO POR CC	90	4,43%	2,70	2,7777
311	PROCEDIMIENTOS TRANSURETRALES SIN CC	87	4,28%	1,68	0,8598
883	APENDICECTOMÍA LAPAROSCÓPICA	85	4,19%	1,80	1,0529
219	PROC. EXTR.INFERIOR & HUMERO EXC. CADERA,PIE,FEMUR EDAD>17 SIN CC	65	3,20%	1,95	1,4086
359	PROC. SOBRE UTERO & ANEJOS POR CA.IN SITU & PROCESO NO MALIGNO SIN CC	61	3,00%	2,75	1,0138
818	SUSTITUCION DE CADERA EXCEPTO POR COMPLICACIONES	57	2,81%	4,16	3,1545
211	PROC. DE CADERA & FEMUR EXCEPTO ARTICULACION MAYOR EDAD>17 SIN CC	56	2,76%	4,18	2,0840
053	PROCEDIMIENTOS SOBRE SENOS & MASTOIDES EDAD>17	35	1,72%	1,17	1,0205
167	APENDICECTOMIA SIN DIAGNOSTICO PRINCIPAL COMPLICADO SIN CC	33	1,62%	1,79	0,9327
224	PROC. HOMBRO, CODO O ANTEBRAZO, EXC. PROC.MAYOR DE ARTICULACION SIN CC	32	1,58%	1,00	1,0180
210	PROC. DE CADERA & FEMUR EXCEPTO ARTICULACION MAYOR EDAD>17 CON CC	31	1,53%	6,68	2,9064
290	PROCEDIMIENTOS SOBRE TIROIDES	30	1,48%	2,80	0,9881
337	PROSTATECTOMIA TRANSURETRAL SIN CC	30	1,48%	2,23	0,8136
055	PROCEDIMIENTOS MISCELANEOS SOBRE OIDO, NARIZ, BOCA & GARGANTA	29	1,43%	1,03	0,8742
160	PROCEDIMIENTOS SOBRE HERNIA EXCEPTO INGUINAL & FEMORAL EDAD>17 SIN CC	28	1,38%	1,75	1,0018
310	PROCEDIMIENTOS TRANSURETRALES CON CC	26	1,28%	2,92	1,1985
162	PROCEDIMIENTOS SOBRE HERNIA INGUINAL & FEMORAL EDAD>17 SIN CC	25	1,23%	1,16	0,8245
853	PROCEDIMIENTO CARDIOVASCULAR PERCUTANEO CON STENT LIBERADOR DE FARMACO, CON IAM	25	1,23%	3,28	3,5166
148	PROCEDIMIENTOS MAYORES DE INTESTINO DELGADO & GRUESO CON CC	24	1,18%	10,75	2,8879
149	PROCEDIMIENTOS MAYORES DE INTESTINO DELGADO & GRUESO SIN CC	22	1,08%	7,45	1,8264
651	CESAREA DE ALTO RIESGO SIN CC	22	1,08%	3,23	1,0928
222	PROCEDIMIENTOS SOBRE LA RODILLA SIN CC	21	1,03%	2,38	1,1959
158	PROCEDIMIENTOS SOBRE ANO & ENTEROSTOMIA SIN CC	21	1,03%	1,43	0,7492
TOTAL GRDs QUIRÚRGICOS		2.031		4,16	1,9280

GRD con mayor consumo de recursos

GRD	DESCRIPCIÓN	Número de casos	%	Estancia Media	Peso
541	NEUMONÍA SIMPLE Y OTROS TRAST.RESPIRATORIOS EXC. BRONQUITIS & ASMA CON CC MAYOR	565	7,45%	8,84	2,2282
584	SEPTICEMIA CON CC MAYOR	162	2,14%	9,51	4,1633
544	ICC & ARRITMIA CARDIACA CON CC MAYOR	166	2,19%	8,30	3,3009
373	PARTO VAGINAL SIN COMPLICACIONES	627	8,27%	2,14	0,5992
557	TRASTORNOS HEPATOBILIARES Y DE PANCREAS CON CC MAYOR	75	0,99%	11,89	3,8563
209	SUSTITUCION ARTICULACION MAYOR EXCEPTO CADERA & REIMPLANTE MIEMBRO INFERIOR, EXCEPTO POR CC	90	1,19%	2,70	2,7777
101	OTROS DIAGNOSTICOS DE APARATO RESPIRATORIO CON CC	222	2,93%	6,53	0,9994
533	OTROS TRAST. SISTEMA NERVIOSO EXC. AIT, CONVULSIONES & CEFALEA CON CC MAYOR	46	0,61%	10,35	4,1604
878	TRAQUEOSTOMIA CON VENT. MEC. + 96 hrs O SIN DIAG. PRINC. TRASTORNOS ORL SIN PROC. QUIR. MAYOR	7	0,09%	60,14	26,5935
818	SUSTITUCION DE CADERA EXCEPTO POR COMPLICACIONES	57	0,75%	4,16	3,1545
494	COLECISTECTOMIA LAPAROSCOPICA SIN EXPLORAC. CONDUCTO BILIAR SIN CC	154	2,03%	1,49	1,0934
552	TRAST. AP. DIGESTIVO EXCEPTO ESOF., GASTROENT. & ULC.NO COMPL. CON CC MAYOR	55	0,73%	8,05	3,0609
430	PSICOSIS	117	1,54%	13,73	1,3879
127	INSUFICIENCIA CARDIACA & SHOCK	121	1,60%	6,48	1,3004
569	TRAST. DE RIÑÓN & TRACTO URINARIO EXCEPTO INSUFICIENCIA RENAL CON CC MAYOR	88	1,16%	8,95	1,7485
371	CESAREA, SIN COMPLICACIONES	174	2,30%	3,07	0,8810
372	PARTO VAGINAL CON COMPLICACIONES	218	2,88%	2,63	0,6992
540	INFECCIONES & INFLAMACIONES RESPIRATORIAS EXCEPTO NEUMONÍA SIMPLE CON CC MAYOR	49	0,65%	10,49	3,0484
089	NEUMONIA SIMPLE & PLEURITIS EDAD>17 CON CC	115	1,52%	7,03	1,1855
585	PROCEDIMIENTO MAYOR ESTOMAGO,ESOFAGO,DUODENO,I.DELGADO & GRUESO CON CC MAYOR	20	0,26%	23,05	6,4612
774	BRONQUITIS & ASMA EDAD<18 CON CC	131	1,73%	3,54	0,9140
558	PROC.MUSCULOESQUELETICO MAYOR CON CC MAYOR	19	0,25%	10,89	6,2374
211	PROC. DE CADERA & FEMUR EXCEPTO ARTICULACION MAYOR EDAD>17 SIN CC	56	0,74%	4,18	2,0840
014	ICTUS CON INFARTO	68	0,90%	4,94	1,6748
219	PROC. EXTR.INFERIOR & HUMERO EXC. CADERA,PIE,FEMUR EDAD>17 SIN CC	65	0,86%	1,95	1,4086
TOTAL GRDs		7.579		5,42	1,5525

Calidad

Objetivos institucionales de calidad

INDICADOR	RESULTADO HOSPITAL
Área de Seguridad del Paciente	
Número de objetivos de seguridad del paciente establecidos en los centros	7
Porcentaje de servicios o unidades con al menos 2 objetivos de seguridad del paciente	82,35%
Nº de reuniones o visitas realizadas por directivos a las unidades vinculadas a temática de seguridad ("Rondas de seguridad").	4
Prevención de las infecciones relacionadas con la atención sanitaria en pacientes críticos (UCI). Cumplimentación adecuada del registro ENVIN	Sí
Prevención de las infecciones relacionadas con la atención sanitaria en pacientes críticos (densidad de incidencia de bacteriemias relacionadas con catéter venoso central)	2,06
Prevención de las infecciones relacionadas con la atención sanitaria en pacientes críticos (densidad de incidencia de Neumonía asociada a ventilación mecánica (NAV)	1,41
Disminución de la tasa de pacientes con una o más bacterias multirresistentes (BMR) adquiridas en UCI por 1000 días de estancia en UCI	No
Profesionales formados en Resistencia Zero	Sí
Número de planes de mejora de higiene de manos	2
Porcentaje de intervenciones quirúrgicas programadas en que se ha utilizado la lista de verificación quirúrgica	94,27%
Porcentaje de pacientes con pulseras identificativas en el Servicio de Urgencias	100,00%
Protocolo de seguridad establecido como prioritario en 2015 (Uso racional de antibióticos en colaboración con las unidades de pediatría)	Sí
Área de Indicadores de Resultados	
Informe disponible de Revisión Global del Observatorio de Resultados	Sí
Informe disponible de Revisión del Observatorio de Resultados de indicadores de infección relacionada con la asistencia sanitaria (o bien prevalencia de infección nosocomial en el caso de hospitales de media estancia)	Sí
Área de Calidad percibida	
Grado de Satisfacción global de los usuarios con la atención recibida en los segmentos estudiados (% de pacientes satisfechos y muy satisfechos)	88,04%
Número de acciones de mejora implantadas en las áreas priorizadas según el resultado de la encuesta de satisfacción 2013	5
Número de líneas de actuación puestas en marcha por el Comité de Calidad Percibida	6
Area Gestión de la Calidad	
Consolidación del modelo EFQM con implantación de planes de mejora o realización de la autoevaluación de acuerdo al Modelo EFQM (en hospitales que en año previo no la hubieran realizado)	Sí
Avance en el desarrollo de actuaciones para la implantación, verificación y mantenimiento de Sistemas de Gestión Ambiental.	Sí
Monitorización de indicadores de gestión ambiental.	Sí
Número de líneas de actuación puestas en marcha por el Comité de Lactancia Materna	5
Porcentaje de servicios/unidades con implantación de las escalas de valoración del dolor	80,00%
Número de líneas de actuación puestas en marcha por el Comité de Atención al dolor	5

Comisiones clínicas

Nombre	Número integrantes	Número reuniones
1. Atención al Dolor	9	7
2. Calidad Percibida	11	7
3. Contra la violencia	9	7
4. Cuidados Paliativos	6	4
5. Docencia	9	5
6. Pregrado	9	4
7. Ética Asistencial	7	6
8. Farmacia y Terapéutica	6	7
9. Gestión del Conocimiento e Investigación	8	9
10. Historias Clínicas	9	6
11. Hospital sin Humo	9	3
12. Infección Nosocomial	13	5
13. Lactancia Materna	12	3
14. Morbi-mortalidad	6	3
15. Protocolos y Vías Clínicas	8	6
16. Seguridad del Paciente	13	7
17. Transfusiones	7	4
18. Úlceras por presión	7	5
19. Urgencias	9	5

Otras actuaciones

Premios y reconocimientos recibidos sobre gestión de calidad

- Premio Top 20 a la Gestión Hospitalaria Global
- II premio a la mejor comunicación electrónica presentada en el XXXIII congreso de la Sociedad Española de Calidad Asistencial

Acreditaciones:

Servicio/Unidad/Actividad	Año acreditación inicial	Fecha emisión certificado vigente	Entidad acreditadora
Hospital sin Humo (Categoría de Plata)	2010	30.05.2015.	Red de Hospitales sin Humo
Iniciativa para la Humanización de la Asistencia al Nacimiento y la Lactancia (IHAN): Fase IID	12.07.2014	12.07.2014	UNICEF

Servicios Certificados:

Servicio/Unidad	Norma	año	Fecha emisión certificado o inicial	Fecha emisión certificado o vigente	Fecha validez certificado vigente	Entidad certificadora
Laboratorio de Anatomía patológica	ISO 9001:2008	2010	25/06/2010	25/06/2013	24/06/2016	Cámara de Comercio e Industria de Madrid

Información y Atención al Paciente

Objetivos institucionales de información y atención al paciente

INDICADOR	META	CUMPLIMIENTO	MEDIA GRUPO
	Acciones de mejora desarrolladas en las áreas prioritizadas según los 5 motivos de reclamación más frecuente	Al menos 5	5
Porcentaje de reclamaciones contestadas en menos de 30 días hábiles.	98%	100,00%	97,53%
Porcentaje de habitaciones que disponen de la Guía de Acogida para pacientes hospitalizados y acompañantes.	95%	95,12%	98,55%
Porcentaje de implantación de protocolos de información asistencial.	95%	100,00%	100%
Porcentaje de entrega de Guías de Información al Alta para pacientes hospitalizados y acompañantes.	95%	95,53%	98%
Porcentaje de entrega de Guías de Atención al Duelo dirigida a familiares y allegados de pacientes fallecidos.	95%	86,33%	96%
Porcentaje de documentos informativos dirigidos a pacientes incluidos en el registro específico.	95%	100,00%	99%
Implementación de acciones de mejora en relación con el Proceso de Atención Integral al Paciente Oncológico (PAIPO)	Al menos 3 acciones de mejora de entre los ámbitos especificados	3	4,80
Aplicación de la resolución de acompañamiento en el servicio de urgencias	75%	85,71%	95%
Reuniones mantenidas por el Comité de Ética para la Asistencia Sanitaria (CEAS) del centro o institución	Al menos 10 reuniones/año	6	6,00

Reclamaciones

Total		Contestadas <=30 DÍAS	
2014	2015	2014	2015
417	494	100,00%	100,00%

Principales motivos de reclamación

	Número	%	% ACUMULADO
Disconformidad con la asistencia	91	18,24%	18,24%
Citaciones	74	14,83%	33,07%
Demora en consultas o pruebas diagnósticas	70	14,03%	47,09%
Trato personal	54	10,82%	57,92%
Retraso en la atención	36	7,21%	65,13%

Otras actuaciones

SERVICIO DE VOLUNTARIADO

El servicio de voluntariado del Hospital cuenta actualmente con 7 voluntarios que desarrollan su actividad de lunes a viernes en turno de mañana. Las actividades que se realizan son:

Voluntariado con pacientes hospitalizados: visita y acompañamiento a los pacientes y a familiares, así como apoyo emocional en el proceso de la enfermedad. También se realizan visitas a pacientes ingresados en los boxes del Servicio de Urgencias que no tienen familiares o que los familiares no pueden pasar mucho tiempo con el paciente.

Voluntariado en la Biblioteca: difusión del fondo bibliográfico en las habitaciones y entrega y recogida de libros.

Actividad realizada del 1 de enero a 31 de diciembre de 2015:

TIPO DE VOLUNTARIADO 2015

Visitas pacientes hospitalizados: 1134.

En la Biblioteca: 102 horas.

Continuidad Asistencial

Consultas y pruebas solicitadas y realizadas para Atención Primaria

ESPECIALIDAD	Primeras Consultas	Solicitadas por A.P.	%	Realizadas para A.P.	%
Alergia	2.724	2.426	89,06%	1.946	71,44%
Cardiología	1.972	1.403	71,15%	1.357	68,81%
Dermatología	6.245	8.036	128,68%	5.529	88,53%
Digestivo	2.868	1.928	67,22%	1.464	51,05%
Endocrinología	1.710	814	47,60%	705	41,23%
Geriatría	552	416	75,36%	371	67,21%
Hematología	783	482	61,56%	375	47,89%
M. Interna	815	585	71,78%	428	52,52%
Nefrología	863	409	47,39%	330	38,24%
Neumología	1.495	891	59,60%	692	46,29%
Neurología	4.059	2.235	55,06%	2.026	49,91%
Oncología	342	42	12,28%	46	13,45%
Psiquiatría	1.945	1.678	86,27%	1.240	63,75%
Rehabilitación	2.569	685	26,66%	618	24,06%
Reumatología	1.586	1.243	78,37%	1.071	67,53%
TOTAL ÁREA MÉDICA	30.528	23.277	76,25%	18.201	59,62%
C. General	2.573	2.040	79,28%	1.854	72,06%
Urología	2.909	2.348	80,72%	2.048	70,40%
Traumatología	8.050	6.074	75,45%	4.919	61,11%
ORL	5.633	4.241	75,29%	3.699	65,67%
Oftalmología	6.351	5.488	86,41%	4.681	73,70%
Ginecología	5.883	6.123	104,08%	5.058	85,98%
Anestesia	4.609	14	0,30%	13	0,28%
TOTAL AREA QUIRURGICA	36.008	26.328	73,12%	22.272	61,85%
TOTAL AREA PEDIATRICA	3.247	1.477	45,49%	1.255	38,65%
TOTAL AREA OBSTÉTRICA	93	88	94,62%	2	2,15%
TOTAL	69.876	51.170	73,23%	41.730	59,72%

Variación interanual de solicitudes desde Atención Primaria

ESPECIALIDAD	Solicitadas 2014	Solicitadas 2015	% Variación 2015 / 2014
Alergia	2.386	2.426	1,68%
Cardiología	1.274	1.403	10,13%
Dermatología	7.804	8.036	2,97%
Digestivo	1.693	1.928	13,88%
Endocrinología	809	814	0,62%
Geriatría	476	416	-12,61%
Hematología	443	482	8,80%
M. Interna	625	585	-6,40%
Nefrología	301	409	35,88%
Neumología	807	891	10,41%
Neurología	2.162	2.235	3,38%
Oncología	24	42	75,00%
Psiquiatría	1.504	1.678	11,57%
Rehabilitación	683	685	0,29%
Reumatología	1.211	1.243	2,64%
TOTAL ÁREA MÉDICA	22.208	23.277	4,81%
C. General	2.029	2.040	0,54%
Urología	2.146	2.348	9,41%
Traumatología	6.511	6.074	-6,71%
ORL	4.250	4.241	-0,21%
Oftalmología	5.916	5.488	-7,23%
Ginecología	6.021	6.123	1,69%
Anestesia	6	14	133,33%
TOTAL AREA QUIRURGICA	26.879	26.328	-2,05%
TOTAL AREA PEDIATRICA	1.354	1.477	9,08%
TOTAL AREA OBSTÉTRICA	646	88	-86,38%
TOTAL	51.087	51.170	0,16%

Consultas solicitadas como consecuencia de la Libre Elección

ESPECIALIDAD	Primeras Consultas Solicitadas AP	Número citas ENTRANTES Libre Elección	% sobre Primeras Consultas Solicitadas AP	Número citas SALIENTES Libre Elección
Alergia	2.426	49	2,02%	131
Cardiología	1.403	120	8,55%	86
Dermatología	8.036	78	0,97%	568
Digestivo	1.928	17	0,88%	196
Endocrinología	814	11	1,35%	119
Geriatría	416	0		0
Hematología	482	0		0
M. Interna	585	1	0,17%	40
Nefrología	409	3	0,73%	21
Neumología	891	5	0,56%	62
Neurología	2.235	42	1,88%	176
Oncología	42	0		0
Psiquiatría	1.678	0		0
Rehabilitación	685	31	4,53%	18
Reumatología	1.243	12	0,97%	81
TOTAL ÁREA MÉDICA	23.277	369	1,59%	1.498
C. General	2.040	53	2,60%	95
Urología	2.348	25	1,06%	156
Traumatología	6.074	90	1,48%	878
ORL	4.241	58	1,37%	264
Oftalmología	5.488	55	1,00%	477
Ginecología	6.123	116	1,89%	250
Anestesia	14	0		0
TOTAL AREA QUIRURGICA	26.328	397	1,51%	2.120
TOTAL AREA PEDIATRICA	1.477	1	0,07%	28
TOTAL AREA OBSTÉTRICA	88	9	10,23%	107
TOTAL	51.170	776	1,52%	3.753

Otros indicadores de continuidad asistencial

INDICADOR	RESULTADO HOSPITAL
Definición de una actuación coordinada en el ámbito sociosanitario	SI
Nº especialidades con especialista consultor	18 (72%)
Porcentaje sospecha malignidad (SM) evaluadas	100%
Porcentaje valoración previa especialista evaluadas	N.A.
Revisión y actualización del procedimiento de continuidad de cuidados enfermeros	SI
Consolidación del Grupo de Coordinación Asistencial en Farmacoterapia: definición de objetivos 2015 y registro de reuniones	SI
Revisión y cumplimiento de las acciones propuestas en el plan de mejora 2014 de la entrega y registro de medicación al alta en la Urgencia, según normas establecidas	SI

Docencia y formación continuada

Docencia

- Facultades y escuelas a las que se imparte enseñanza

DOCENCIA ALUMNOS PROGRAMA 4º ESO+EMPRESA		
<i>CENTRO</i>	<i>TITULACION</i>	<i>TOTAL ALUMNOS</i>
IES EL CARRASCAL	PROGRAMA 4º ESO+EMPRESA	3
IES DUQUE DE RIVAS	PROGRAMA 4º ESO+EMPRESA	3
IES LAS LAGUNAS	PROGRAMA 4º ESO+EMPRESA	19
COLEGIO SANTA ELENA	PROGRAMA 4º ESO+EMPRESA	5
COLEGIO SAGRADA FAMILIA DE URGEL	PROGRAMA 4º ESO+EMPRESA	4

DOCENCIA ALUMNOS PROGRAMA 2º BACHILLERATO "TRABAJANDO CONTIGO"		
<i>CENTRO</i>	<i>TITULACION</i>	<i>TOTAL ALUMNOS</i>
COLEGIO SAN JOSÉ DEL PARQUE	PROGRAMA "TRABAJANDO CONTIGO"	2

DOCENCIA ALUMNOS CICLOS FORMATIVOS			
<i>CENTRO</i>	<i>TITULACION</i>	<i>TOTAL ALUMNOS</i>	<i>PROFESORES TUTORES</i>
COLEGIO TRES OLIVOS	Técnico en Farmacia y Parafarmacia	3	3
ESCUELA PROFESIONAL JAVERIANA	Auxiliares de Enfermería	3	3
IES LA POVEDA	Farmacia y Parafarmacia	5	5
IES MIRASIERRA	Auxiliares de Enfermería	3	3
IES MORATALAZ	Auxiliares de Enfermería	1	1

DOCENCIA ALUMNOS GRADO ENFERMERÍA		
<i>CENTRO</i>	<i>TOTAL ALUMNOS</i>	<i>PROFESORES / TUTORES</i>
UNIVERSIDAD FRANCISCO DE VITORIA	19	19

DOCENCIA ALUMNOS GRADO TERAPIA OCUPACIONAL		
<i>CENTRO</i>	<i>TOTAL ALUMNOS</i>	<i>PROFESORES / TUTORES</i>
UNIVERSIDAD REY JUAN CARLOS	6	1

DOCENCIA ALUMNOS GRADO INFORMACIÓN Y DOCUMENTACIÓN		
<i>CENTRO</i>	<i>TOTAL ALUMNOS</i>	<i>PROFESORES / TUTORES</i>
UNIVERSIDAD CARLOS III	1	1

DOCENCIA ALUMNOS GRADO MEDICINA. PRÁCTICAS EXTERNAS		
<i>CENTRO</i>	<i>TOTAL ALUMNOS</i>	<i>PROFESORES / TUTORES</i>
UNIVERSIDAD DE OVIEDO	1	1

DOCENCIA ALUMNOS POSTGRADO PSICOLOGÍA GENERAL SANITARIA		
<i>CENTRO</i>	<i>TOTAL ALUMNOS</i>	<i>PROFESORES / TUTORES</i>
UNIVERSIDAD REY JUAN CARLOS	2	2

DOCENCIA ALUMNOS POSTGRADO MÁSTER LACTANCIA MATERNA		
<i>CENTRO</i>	<i>TOTAL ALUMNOS</i>	<i>PROFESORES / TUTORES</i>
UNIVERSIDAD REY JUAN CARLOS	2	2

- Formación de especialistas sanitarios: número de residentes por año durante 2015

DOCENCIA MIR		
<i>CENTRO</i>	<i>TOTAL ROTACIONES</i>	<i>TUTORES RESIDENTES</i>
Hospital monográfico de Traumatología y Cirugía Ortopédica y Rehabilitación ASEPEYO	3	1
Hospital Gregorio Marañón. Servicio de Cirugía General y Aparato Digestivo	5	2
Hospital Gregorio Marañón. Servicio de Psiquiatría	1	2

Formación Continuada

FORMACIÓN CONTINUADA 2015

Cursos/Jornadas/Sesiones/ Talleres		Horas	Asistentes
DIVISIÓN DE ENFERMERÍA			
Cursos			
Cuidados y valoración del recién nacido y del lactante enfermo		15	44
Enfermería neumológica		25	18
Cuidados en accesos venosos		5	14
El secreto profesional de la práctica asistencial		5	4
Actualización de técnicas de Fisioterapia		6	12
Actualización en diabetes para Enfermería. Ed. 01		6	19
Actualización en diabetes para Enfermería. Ed. 02		6	15
El linfedema como efecto secundario al cáncer de mama		1,5	11
Responsabilidades jurídicas de la matrona		5	11
Toma de muestras para Microbiología. Ed. 01		1	25
Toma de muestras para Microbiología. Ed. 02		1	9
Toma de Muestras para Microbiología. Ed. 03		1	8
Toma de Muestras para Microbiología. Ed. 04		1	11
Actualización de conocimientos de Enfermería en Consultas Externas 2015		26	66
Higiene, desinfección y esterilización en el medio hospitalario para Auxiliares de Enfermería		10	14
Actualización en cuidados de Enfermería en el paciente ostomizado. Ed. 01		5	28
Cuidados de Enfermería en el paciente traqueostomizado. Ed. 01		4	12
Ventilación mecánica y cuidados de Enfermería		25	37
Inmovilización terapéutica, contención verbal y farmacológica en Atención Especializada		5	16
Curso teórico-práctico en el entrenamiento de espirometrías		4	29
Cuidados al paciente traqueostomizado por el Auxiliar de Enfermería. Ed. 01		4	18
Actualización en cuidados de Enfermería en el paciente ostomizado. Ed. 02		5	27
Cuidados de Enfermería en el paciente traqueostomizado. Ed. 02		4	5
NANDA, NIC, NOC como Fases del Proceso de Atención de Enfermería. Planes de Cuidados Estandarizados. Ed 02		10	15
Actualización de cuidados en úlceras crónicas para Auxiliares de Enfermería		5	18
Cuidados al paciente traqueostomizado por el Auxiliar de Enfermería. Ed. 02		4	12
Actualización de cuidados en úlceras crónicas		5	12
El tutor de estudiantes de FP		10	25
Sesión formativa para el tratamiento de las úlceras venosas de las extremidades inferiores y edema venoso crónico. URGO K2		1	18
Sesiones			
PSIQUIATRÍA	Líneas de trabajo de la Unidad de Psiquiatría	1	10
H. QUIRÚRGICA	Control y manejo de la infección quirúrgica en el Hospital Universitario del Sureste	1	18
H. QUIRÚRGICA	Control y manejo de la infección quirúrgica en el Hospital Universitario del Sureste	1	18
URGENCIAS	Conciliación medicamentosa	1	15
URGENCIAS	Evaluación y registro del dolor	2	34
URGENCIAS	Recambios y cuidados de la PEG	1	10
URGENCIAS	Recambios y cuidados de la PEG	1	10
URGENCIAS	Recambios y cuidados de la PEG	1	10
URGENCIAS	Recambios y cuidados de la PEG	1	10
URGENCIAS	Recambios y cuidados de la PEG	1	10
URGENCIAS	Recambios y cuidados de la PEG	1	10

Cursos/Jornadas/Sesiones/ Talleres		Horas	Asistentes
URGENCIAS	Recambios y cuidados de la PEG	1	10
URGENCIAS	Recambios y cuidados de la PEG	1	8
URGENCIAS	Recambios y cuidados de la PEG	1	8
URGENCIAS	Acogida al trabajador eventual en el servicio de Urgencias	2	22
C.EXTERNAS	Posibilidades de uso del gastroscopio de alta definición.	1	11
C.EXTERNAS	Utilidad de hemospray en hemorragia digestiva.	1	11
C.EXTERNAS	Objetivos 2015. D.U.E	1	24
C.EXTERNAS	Objetivos 2015. Auxiliar Enfermería	1	20
C.EXTERNAS	Endoscopios digestivos	2	9
C.EXTERNAS	Endoscopios digestivos	2	9
C.EXTERNAS	Endoscopios digestivos	2	9
C.EXTERNAS	Papel de la Enfermería en la Unidad de Extracciones.	1	59
C.EXTERNAS	Fundamentos de Electrofisiología Cardíaca y Electrocardiograma.	1	60
C.EXTERNAS	Cuidados Enfermería en el paciente con pie diabético.	1	30
C.EXTERNAS	ISO 9001	2	11
C.EXTERNAS	Formularios Consultas Externas	1	20
C.EXTERNAS	Formularios Consultas Externas	1	16
C.EXTERNAS	Plan de autoprotección	1	16
C.EXTERNAS	Formularios Consulta Externas. Auxiliar Enfermería	1	62
C.EXTERNAS	Papel de Enfermería en el PRISCA	1	66
C.EXTERNAS	Papel del TCAE en consulta de Dermatología	1	50
C.EXTERNAS	Actuación de Enfermería en el shock anafiláctico	1	51
C.EXTERNAS	Seguridad del paciente e higiene de manos	1	50
C.EXTERNAS	Información a pacientes	1	39
C.EXTERNAS	Papel de la Enfermería en la consulta de Traumatología	1	52
C.EXTERNAS	Pruebas funcionales en la consulta de Neumología	1	49
C.EXTERNAS	Arritmias cardíacas	1	50
C.EXTERNAS	Protección de datos	1	51
B. OBSTÉTRICO	Técnicas de sutura en desgarros obstétricos: revisión sistemática	1	15
B. OBSTÉTRICO	Presentación documento informativo consulta matrona	1	12
B. OBSTÉTRICO	Eficacia del tratamiento de fisioterapia en el postparto inmediato	1	16
B. OBSTÉTRICO	Donación de sangre de cordón umbilical	1,5	7
B. OBSTÉTRICO	Yoga y embarazo	1	14
B. OBSTÉTRICO	Comparativa entre estrategia atención PN y atención en HUSE	1	14
B. OBSTÉTRICO	Ley de Autonomía del Paciente: aplicación en paritorio	1	13
B. OBSTÉTRICO	Evaluación y registro del dolor.	1	14
B. OBSTÉTRICO	Seguridad del paciente en el ámbito obstétrico	1	9
DIÁLISIS	Selene en unidades de hospitalización y urgencias	1	14
DIÁLISIS	Tratamiento empírico de las infecciones en diálisis peritoneal	1	11
DIÁLISIS	Tratamiento práctico de las infecciones en diálisis peritoneal	1	13
DIÁLISIS	Control unidad de Diálisis: objetivos 2015	1	15
DIÁLISIS	Pacientes en hemodiálisis	1	13
DIÁLISIS	Calcifilaxis	1	15
DIÁLISIS	Sesión organizativa: Sesión costes/Sesión 2015	1	12
DIÁLISIS	Sesión organizativa: Congreso AE, Congreso SEDEN.	1	13

Cursos/Jornadas/Sesiones/ Talleres		Horas	Asistentes
DIÁLISIS	BUTTONHOLE: nueva técnica de punción de FAVI	1	18
DIÁLISIS	Seguridad del paciente	1	12
DIÁLISIS	Sellado de catéteres con heparina 20u/ml	1	15
DIÁLISIS	Realización de un intercambio en diálisis peritoneal	1	10
DIÁLISIS	Sesión organizativa: Costes/Sesión, Congreso SEDEN, objetivos.	1	18
DIÁLISIS	Complicaciones hemodiálisis.	1	15
DIÁLISIS	Evodial y citrato	1	15
DIÁLISIS	Evaluación informe de continuidad de cuidados de enfermería.	1	15
DIÁLISIS	Sesión organizativa: Jornadas TCAE, concurso unificado hospitales/Pyxis	1	14
DIÁLISIS	Búsqueda bibliográfica artículos científicos	1	13
DIÁLISIS	Recordatorio higiene manos	1	19
DIÁLISIS	Monitorización Bvm Fresenius	1	14
DIÁLISIS	Participación estudio multicéntrico sellado catéteres con heparina 20 UI/ml	1	8
DIÁLISIS	Programación de cambios de sesiones de pacientes hemodiálisis por Navidad.	1	13
MATERNO-INFANTIL	Lactancia materna. Nuevos enganches	2	8
MATERNO-INFANTIL	Actualización de patologías respiratorias en Pediatría	1	9
MATERNO-INFANTIL	Gestión del material reutilizable de extracción en Pediatría y Neonatos	1	5
MATERNO-INFANTIL	Preparación biberones. Cuidados e higiene en el recién nacido	1	16
MATERNO-INFANTIL	Seguridad del paciente.	2	16
B. QUIRÚRGICO	Manejo del dolor agudo postoperatorio	1	18
B. QUIRÚRGICO	Control y vigilancia postoperatorio	1	18
B. QUIRÚRGICO	Técnicas ecoguiadas de anestesia locorregional	1	18
B. QUIRÚRGICO	Fluidoterapia y hemoderivados	1	18
B. QUIRÚRGICO	Náuseas y vómitos	1	18
B. QUIRÚRGICO	Sedación y ansiolisis periquirúrgica	1	18
B. QUIRÚRGICO	Medidas de seguridad del paciente en el bloque quirúrgico	1	18
B. QUIRÚRGICO	Análisis de la actividad quirúrgica	1	18
B. QUIRÚRGICO	Primeras medidas para la reducción de infección de la herida quirúrgica	1	18
B. QUIRÚRGICO	Prevención de infecciones. Higiene de manos.	1	18
B. QUIRÚRGICO	Manejo de lentes Abbott	1	18
B. QUIRÚRGICO	Ureteroscopia de urgencia	1	18
B. QUIRÚRGICO	Protocolo profilaxis antibiótica. Lavado de manos	1	18
B. QUIRÚRGICO	Amigdalectomía	1	18
B.	Cirugía bariátrica. Técnica y necesidades	1	18

Cursos/Jornadas/Sesiones/ Talleres		Horas	Asistentes
QUIRÚRGICO			
B. QUIRÚRGICO	Prótesis parcial de cadera	1	18
B. QUIRÚRGICO	Cirugía del glaucoma	1	18
B. QUIRÚRGICO	Valoración y registro del dolor post operatorio.	1	18
B. QUIRÚRGICO	Manejo medicación urgente y medicación nominal en quirófano	1	18
B. QUIRÚRGICO	Valoración por competencias	1	18
B. QUIRÚRGICO	Clavo T2	1	18
B. QUIRÚRGICO	Catarata	1	18
B. QUIRÚRGICO	Cirugía de urgencias: cesárea y legrado.	1	18
B. QUIRÚRGICO	Cirugía de urgencias: clavo gamma	1	18
B. QUIRÚRGICO	Cirugía de urgencias: apendicetomía	1	18
UCI	Marcapasos transvenoso	30 min	
UCI	Sistema de aspiración subglótica y MCP	90 min	
UCI	"UCI puertas abiertas"	30 min	
UCI	Evaluación y registro dolor	30 min	
UCI	Ventilación mecánica invasiva	30 min	
UCI	RCP	1h	
UCI	Cuidados de Enfermería en upp y lph	90 min	
UCI	Proyecto mejora upps UCIs ccmm	30 min	
UCI	Sistema de presión Smith Medical	1h	
UCI	Programa informático picis	840 min	
UCI	Seguridad del paciente en UCI	30 min	
UCI	Sistema de prevención de tvp	180 min	
UCI	Formación a los familiares de pacientes traqueostomizados	30 min	
UCI	Salud laboral: prevención lesiones causadas por instrumentos	45 min	
UCI	Cortantes y punzantes en el sector hospitalario	45 min	
UCI	Seguimiento del traslado intrahospitalario,	1h	
UCI	Retirada accidental de SNE,	1h	
UCI	Seguimiento objetivos DUES en PICIS,	1h	
UCI	Seguimiento check-list en PICIS de limpieza al alta,	1h	
UCI	Seguimiento de identificación al paciente	1h	
UCI	Procedimiento de traslado de pacientes de Quirófano a UCI,	1h	
UCI	Procedimiento de traslado de pacientes de Urgencias a UCI,	1h	
UCI	Registro correcto de las auxiliares en PICIS,	1h	
UCI	Seguimiento de las encuestas de satisfacción a los familiares de pacientes de UCI,	1h	
UCI	Seguimiento de los días de realización de técnica de reemplazo renal	1h	
UCI	Seguimiento de los objetivos de los Auxiliares,	1h	
UCI	Seguimiento del registro de enfermería en PICIS,	1h	
UCI	Seguimiento del control de los carros de parada	1h	
UCI	Actualización de procedimientos	1h	

Cursos/Jornadas/Sesiones/ Talleres		Horas	Asistentes
UCI	Seguimiento proyecto "UCI puertas abiertas"	1h	
UCI	Seguimiento de la retirada accidental de catéteres	1h	
UCI	Control de los dispensadores y soluciones hidroalcohólicas	1h	
UCI	Seguimiento de la entrega del tríptico a los familiares	1h	
UCI	Seguimiento del registro del formulario de exitus	1h	
UCI	Seguimiento de la entrega de encuestas a los familiares de pacientes de UCI	1h	
UCI	Seguimiento de la higiene de manos	1h	
UCI	Seguimiento de las aspiraciones bronquiales adecuadas	1h	
UCI	Seguimiento del registro del formulario de alta de UCI	1h	
Talleres			
MATerno- INFANTIL	Taller de atención al debut diabético en Pediatría	4	17
MATerno- INFANTIL	Taller material para extracción de leche materna.	2	13
MATerno- INFANTIL	Taller material para extracción de leche materna.	2	8
MATerno- INFANTIL	Taller material para extracción de leche materna.	2	6
Jornadas			
MATerno- INFANTIL	I Jornada de Actualización gineco-obstétrica pediátrica del Hospital del Sureste. <i>UNA NUEVA VIDA: Atención integral materno-infantil.</i>	14	50

Cursos/Jornadas/Sesiones/ Talleres		Horas	Asistentes
DIVISIÓN MÉDICA			
Cursos			
Manejo de la leucemia mieloide crónica: enfoque práctico		5	14
Diagnóstico y tratamiento de la mielofibrosis. Manejo de la sobrecarga férrica en trasplante hematopoyético		6	12
XXXIX Curso de sedación profunda en Endoscopia		24	23
IQ-01 Intensivo ISO 9001		35	2
Sesiones			
ONCOLOGÍA	Melanoma	2	10
ONCOLOGÍA	Pulmón	2	12
ONCOLOGÍA	Próstata	3	12
ONCOLOGÍA	Mama	2	10
ORL	Sesión general ORL	50	7
ORL	Sesión bibliográfica de ORL	20	6
ORL	Sesión oncológica ORL	20	12
ORL	Sesión sobre casos de pacientes ORL	50	7
GINECOLOGÍA Y OBSTETRICIA	Ferroterapia intravenosa	1	10
GINECOLOGÍA Y OBSTETRICIA	Ferroterapia intravenosa	1	9
GINECOLOGÍA Y	VPH	1	14

Cursos/Jornadas/Sesiones/ Talleres		Horas	Asistentes
OBSTETRICIA			
GINECOLOGÍA Y OBSTETRICIA	“Abortadora” habitual	2	9
GINECOLOGÍA Y OBSTETRICIA	Hipertensión arterial gestacional crónica	2	13
URGENCIAS	Manejo de la infección en pacientes con demencia	1	20
URGENCIAS	Crisis hipertensiva en Urgencias	1	12
URGENCIAS	Uso de la ecografía en Urgencias	1	20
URGENCIAS	Introducción a la ecografía pulmonar en Urgencias	1	12
URGENCIAS	Seguridad del paciente: lista de verificación para conciliación farmacológica	1	12
CARDIOLOGÍA	Sesión clínica médico-quirúrgica	104	6
CARDIOLOGÍA	Sesión clínica de actualización en Cardiología	40	6
CARDIOLOGÍA	Encuentro con expertos en Medicina Cardiovascular	8	6
CARDIOLOGÍA	Actualización en Medicina Intensiva. Sesiones conjuntas M. Intensiva-Cardiología.	12	10
DERMATOLOGÍA	Casos diagnósticos con Anatomía Patológica	20	7
DERMATOLOGÍA	Casos problemáticos en Dermatología	10	5
DERMATOLOGÍA	Novedades terapéuticas dermatológicas	4	5 4
DERMATOLOGÍA	Sesiones con Atención Primaria	2	15
MEDICINA INTERNA Y GERIATRÍA	Sesiones clínicas	93	15
MEDICINA INTERNA Y GERIATRÍA	Sesiones bibliográficas	31	15
MEDICINA INTERNA Y GERIATRÍA	Sesiones monográficas. Actualización de protocolos en procesos frecuentes de Medicina Interna	12	16
MEDICINA INTERNA Y GERIATRÍA	Sesiones generales área médica	23	25
HEMATOLOGÍA	Tratamiento de la anemia ferropénica en paciente ginecológico	1	15
HEMATOLOGÍA	DASISION. EA de los ITK en pacientes con LMC	1	7
HEMATOLOGÍA	Anemia ferropénica. Actualización y protocolización del proceso	1	12
HEMATOLOGÍA	Quelación y mielofibrosis	6	14
MED. INTENSIVA	Actualizaciones en Medicina Intensiva	45	22
NEFROLOGÍA	Actualizaciones en Nefrología	31	
PEDIATRÍA	Avances en Pediatría 2015	37	16
CIRUGIA GENERAL Y AP. DIGESTIVO	Actualización en el Servicio de Cirugía General y Aparato Digestivo 2015	28	18
PEDIATRÍA	Sesiones conjuntas con Atención Primaria 2015	9	16
PEDIATRÍA	Sesiones con Ginecología	9	17
DIGESTIVO	Sesión bibliografía	1,6	6
DIGESTIVO	Sesión monográfica sobre gastritis crónica y metaplasia intestinal	1,6	8
DIGESTIVO	Teleconferencia con Primaria (no se conecta ninguno de los dos Centros de Salud)	1	6
DIGESTIVO	Seguimiento actividad del Servicio	1,6	7
DIGESTIVO	Sesión: hemospray (Cook) y utilización de i-Scan (Pentax)	1,6	16
DIGESTIVO	Monográfica: hiperferritinemias	1,6	7
DIGESTIVO	Teleconferencia con Primaria (no se pudo conectar por problema informático Santa Mónica)	1	11
DIGESTIVO	Discusión de casos clínicos y consenso sobre PAB	1,6	7
DIGESTIVO	Seguimiento actividad del servicio	1,6	7
DIGESTIVO	Monográfica: enfermedad hepática por depósito graso no alcohólica	1,6	7
DIGESTIVO	Seguimiento actividad del servicio	1,6	6

Cursos/Jornadas/Sesiones/ Talleres		Horas	Asistentes
DIGESTIVO	Seguimiento actividad del servicio y planificación de nuevos tratamientos de pacientes con VHC	1,6	8
DIGESTIVO	Sesión conjunta con Cirugía General	1,6	8
DIGESTIVO	Sesión monográfica sobre pólipos vesiculares	1,6	8
DIGESTIVO	Teleconferencia con Primaria (no se pudo conectar por problema informático Santa Mónica). Primaria no se conecta.	1	8
DIGESTIVO	Seguimiento actividad del servicio	1,6	8
DIGESTIVO	Seguimiento actividad del servicio	1,6	8
DIGESTIVO	Sesión monográficas bore LOEs hepáticas benignas	1,6	8
DIGESTIVO	Sesión monográfica sobre ecoendoscopia (aspectos prácticos).	1,6	8
DIGESTIVO	Seguimiento actividad del servicio	1,6	8
DIGESTIVO	Revisión casos complicados de planta y consulta	1,6	8
DIGESTIVO	Seguimiento actividad del servicio	1,6	7
DIGESTIVO	Sesión bibliográfica	1,6	8
DIGESTIVO	Teleconferencia con Primaria	1	6
DIGESTIVO	Sesión bibliográfica	1,6	5
DIGESTIVO	Revisión de objetivos del servicio y actividad de 2015	1,6	7
DIGESTIVO	Teleconferencia con Primaria	1,6	7
DIGESTIVO	Presentación del proyecto de teleconsulta para Atención Primaria	1,6	7
DIGESTIVO	Revisión casos complicados de planta y consulta	1,6	8
DIGESTIVO	Reunión con Dirección Médica y seguimiento de planta	1,6	8
DIGESTIVO	Teleconferencia con Primaria	1	6
DIGESTIVO	Seguimiento actividad del servicio	1,6	8
DIGESTIVO	Revisión casos complicados de planta y consulta	1,6	8
DIGESTIVO	Seguimiento actividad del servicio	1,6	7
DIGESTIVO	Teleconferencia con Primaria	1	2
DIGESTIVO	Valoración resultado sobre grupo focal (encuesta sobre calidad en la Unidad Endoscopia)	1,6	20
DIGESTIVO	Actualización del tratamiento en VHC con ledipasvir y sofosbuvir	1,6	7
DIGESTIVO	Teleconferencia con Primaria	1	2
Jornadas			
DERMATOLOGIA	I Reunión científica de ecografía en la Hidrosadenitis Supurativa	4	21
DIGESTIVO	II Jornada de actualización de patología digestiva para Atención Primaria	4	41

Cursos/Jornadas/Sesiones/ Talleres		Horas	Asistentes
DIVISIÓN MEDICA / ENFERMERIA			
Cursos			
Gestión integral de equipos. Ed. 01		16	19
Resucitación cardiopulmonar básica y desfibrilación semiautomática. Ed. 07		8	25
Habilidades para una atención centrada en el paciente		10	13
Introducción a la web of Science (WOS)		2	13
Resucitación cardiopulmonar y soporte vital avanzado. Ed. 06		8	22
Atención a la persona con trastorno del espectro autista en Urgencias Hospitalarias. Ed. 01		5	29
Atención a la persona con trastorno del espectro autista en Urgencias Hospitalarias. Ed. 02		5	24
Atención a la persona con trastorno del espectro autista en Urgencias Hospitalarias. Ed. 03		5	30
Atención a la persona con trastorno del espectro autista en Urgencias Hospitalarias. Ed. 04		5	12
Resucitación cardiopulmonar avanzada global		22	21
Formación en ergometría para Enfermería. Ed. 01		92	7
8º Curso básico de lactancia materna del Hospital del Sureste y Atención Primaria		18	35
Gestión integral de equipos. Ed. 02		16	13
Formación teórico práctica en ventilación mecánica no invasiva en el entorno de Urgencias		8	33
Sesiones			
PSIQUIATRÍA	Actualización en el tratamiento multiprofesional del enfermo mental	42	25
PEDIATRÍA	Sesiones conjuntas con Enfermería materno-infantil	6	13

Cursos/Jornadas/Sesiones/ Talleres		Horas	Asistentes
DIVISIÓN MEDICA / ENFERMERIA / GESTION			
Cursos			
Excell Básico 2007. Ed. 01		25	12
Excell Básico 2007. Ed. 02		25	12
Excell Avanzado 2007		25	8
La protección de datos en la práctica clínica		10	9
Sesiones			
FORMACIÓN	Como acreditar actividades formativas en los servicios	1	18
FORMACIÓN	Como presentar un proyecto de investigación para su aprobación en el Hospital	1	11
BIBLIOTECA	Sesión bibliográfica. Recursos y servicios de la Biblioteca virtual. Servicio de Diálisis	1	9
BIBLIOTECA	Sesión bibliográfica. Recursos y servicios de la Biblioteca virtual. Servicio de Cirugía General y Aparato Digestivo	1	9
BIBLIOTECA	Sesión bibliográfica. Recursos y servicios de la Biblioteca virtual. Servicio de Dermatología	1	4
BIBLIOTECA	Sesión bibliográfica. Recursos y servicios de la Biblioteca virtual. Servicio de Otorrinolaringología	1	6

SESIONES CLÍNICAS GENERALES			
SERVICIO	TÍTULO	FECHA	ASISTENTES
MEDICINA INTENSIVA Y A. PRIMARIA	I Sesión General: PRESENTACIÓN DE LA VÍA CLÍNICA DE MANEJO DE LA CARDIOPATÍA ISQUÉMICA AGUDA EN EL ÁREA DEL HOSPITAL DEL SURESTE	13/02/2015	44
DIRECCIÓN RR.HH	II Sesión General: EVALUACIÓN Y MEJORA DE LA SATISFACCIÓN DE LOS PROFESIONALES: PRESENTACIÓN DE RESULTADOS	06/03/2015	71
PSIQUIATRÍA	III Sesión General: MANEJO DEL PACIENTE SUICIDA	12/06/2015	38
COMISIÓN SEGURIDAD DEL PACIENTE	IV Sesión General: SEGURIDAD DEL PACIENTE: PRESENTACIÓN DEL SISTEMA DE NOTIFICACIÓN DE EVENTOS ADVERSOS	26/06/2015	81
COMISIÓN HISTORIAS CLÍNICAS	V Sesión General: HISTORIA CLÍNICA EN SELENE: UTILIDAD VS PESADILLA	09/10/2015	69
DIGESTIVO	VI Sesión General: ACTUALIZACIÓN DE LA ESOFAGITIS EOSINOFÍLICA. ENFOQUE MULTIDISCIPLINAR	06/11/2015	38

Investigación

PROYECTOS DE INVESTIGACIÓN CON FINANCIACIÓN

Título	Financiador	Importe Financiación
Proyecto FIS: Identificación de marcadores pronósticos en niños con alergia al huevo mediante la aplicación de la tecnología microarray de péptidos alergénicos"	Instituto Salud Carlos III	15.000 €
Ensayo clínico multicéntrico, doble ciego, aleatorizado y controlado con placebo, en grupos paralelos, que evalúa la eficacia clínica y seguridad de la inmunoterapia con el alérgeno mayor purificado Alt 1, en pacientes con rinoconjuntivitis alérgica con o sin asma leve o moderada, sensibilizados al hongo <i>Alternaria alternata</i> .	DIATER Laboratorio. Diagnostico y Aplicaciones terapéuticas	22.350 €
ECA de seguimiento de la información farmacogenética (con NEUROFARMAGEN) en la evolución de pacientes psiquiátricos	AB-BIOTICS	9.000 €
Evaluación clínica del simbiótico Prodefen® en pacientes pediátricos con diarrea aguda de probable etiología viral	ITF RESEARCH PHARMA S.L.U	2.831,40 €
Ensayo de fase III, aleatorizado, abierto con evaluación ciega, multicéntrico, de no-inferioridad, con control activo y con placebo, para evaluar la seguridad y eficacia de la aplicación tópica de Gel de mupirocina 20 mg/g frente al producto de referencia (pomada de mupirocina 20 mg/g) en el tratamiento de impétigo en población pediátrica." Versión: 02; Fecha: 17 de octubre de 2013	REIG JOFRE GROUP	363 €
Determinación de la endoglina (CD105) como factor de diseminación y recurrencia en el cáncer colorrectal	FUNDACION MUTUA MADRILEÑA	23.600 €
"Estudio epidemiológico, observacional, prospectivo, para evaluar la relación entre el grado de concordancia de las opiniones entre pacientes y médicos especialistas en el control sintomático y el riesgo futuro en pacientes con asma moderada-grave"	Mundipharma Pharmaceuticals S.L.	30.000 €
Evaluación de las preferencias de los pacientes hacia las diferentes opciones de tratamientos modificadores de la enfermedad en esclerosis múltiple recurrente remitente	Roche Farma, S.A	3.600 €

PROYECTOS DE INVESTIGACIÓN CON FINANCIACIÓN

Título	Financiador	Importe Financiación
Estudio observacional, retrospectivo, multicéntrico para describir los fenotipos clínicos más frecuentes del paciente con asma grave persistente en tratamiento con omalizumab en práctica clínica habitual. Estudio FENOMA	Novartis Farmacéutica S.A	1.700 €
Estudio de la enfermedad de Fabry en pacientes en diálisis peritoneal	Genzyme/ Sanofi-Aventis, S.A.	450 €
Estudio observacional multicéntrico para establecer la prevalencia, perfil clínico y manejo terapéutico de pacientes con hidrosadenitis supurativa en servicios hospitalarios de Dermatología y centros de salud en España	AbbVieSpain S.L.U.	7.500 €
ECO-HS: Estudio transversal y multicéntrico para evaluar la ecografía como herramienta de caracterización en el diagnóstico de pacientes con hidrosadenitis supurativa	AbbVieSpain S.L.U.	5.400 €
Ensayo clínico prospectivo multicéntrico aleatorizado de doble simulación controlado con placebo de búsqueda de la dosis más eficaz para el tratamiento de rinitis/rinoconjuntivitis por alergia frente al polen de gramíneas	INMUNOTEK, S.L.	900 €
Estudio observacional para evaluar la práctica clínica y la satisfacción de la terapia fotodinámica con Metvix® y luz de día en queratosis actínica de cara y/o cuero cabelludo de grado leve y/o moderado"	PAREXEL International	2.665 €

PROYECTOS DE INVESTIGACIÓN SIN FINANCIACIÓN

Título	Promotor
Crecimiento y maduración puberal de niños con déficit de atención / hiperactividad (TDHA) tratados con Metilfenidato (MTF) en comparación con niños sanos de su entorno. Estudio prospectivo caso-control.	A través de la Sociedad Española de Endocrinología Pediátrica (CEEP)
Estudio FANTASIA: tipo y adecuación del tratamiento anticoagulante oral sobre la incidencia de eventos trombohemorrágicos en pacientes con FA no valvular	Sociedad Española de Cardiología
Surgical Techniques, Open versus Minimally invasive gastrectomy Alter CHemotherapy. STOMACH tria	Universidad Libre de Ámsterdam. Holanda
Estudio NEOCOPING sobre afrontamiento, decisiones compartidas y calidad de vida en pacientes con cáncer en estadio precoz tratados con quimioterapia	Sociedad Española de Oncología Médica (Grupo de Cuidados Continuos)
ESTUDIO EDEN (EarlyDEteccionaNastomoticleak in colorectalsurgery). La PCR y la procalcitonina como marcadores precoces de la fuga anastomótica en cirugía colorrectal	H.U. y Politécnico de la Fe
Valoración de la presencia de calcio en la aorta abdominal: método UDETMA	Hospital Universitari Arnau de Vilanova
Dimensiones de personalidad y comorbilidad en pacientes adultos con TDAH.	IP
Reeducación pelviperineal en el posparto inmediato en primíparas mediante fisioterapia dirigida al suelo pélvico: ensayo clínico aleatorizado	IP

Publicaciones científicas 2015

Publicaciones (nombre de la Revista)	Número total de artículos publicados en la revista	Factor de impacto de la revista*	Factor de impacto TOTAL
The New England journal of medicine	1	55873	55.873
Gut	1	14660	14.660
Journal of Hepatology	1	11336	11.336
Human molecular genetics	1	6393	6.393
Medicine	2	5723	11.446
Journal of the American College of Surgeons	1	5122	5.122
The Journal of Immunology	1	4922	4.922
American Heart Journal	1	4463	4.463
Cellular & molecular immunology	1	4112	4.112
International Journal of Cardiology	1	4036	4.036
Parkinsonism & related disorders	1	3972	3.972
Obesity surgery	1	3747	3.747
AJNR. American journal of neuroradiology	1	3589	3.589
Pharmacogenetics and genomics	1	3481	3.481
PLoS One.	1	3234	3.234
Pituitary	2	3201	6.402
Digestive and Liver Disease	1	2963	2.963
Pancreatology	1	2837	2.837
Headache.	1	2758	2.758
Diabetes research and clinical practice	1	2538	2.538
Journal of neural transmission	1	2402	2.402
European journal of gastroenterology & hepatology	1	2253	2.253
Enfermedades Infecciosas y Microbiología Clínica	4	2172	8.688
Annals of Hepatology	1	2065	2.065
Trials	1	1731	1.731
Surgical Infections	2	1448	2.896
Medicina Clínica (English Edition)	4	1417	5.668
Heart & Lung	1	1290	1.290
Pediatric Dermatology	1	1015	1.015
The Journal of Emergency Medicine	1	0,969	0,969
Gastroenterología y Hepatología	1	0,838	0,838
Revista de Neurología	1	0,830	0,830
Anaesthesist	1	0,757	0,757
Acta Otorrinolaringológica Española	1	0	0
Actas Dermosifiliográficas	3	0	0
Anaesthesia, Pain and Intensive Care	1	0	0
Átopos Salud Mental, Comunidad y Cultura.	1	0	0
Case Reports in Psychiatry	1	0	0
Ciencia y Evidencia	1	0	0
Cirugía Española	2	0	0
International Journal of Anesthetic and Anesthesiology	1	0	0
Pediatría de Atención Primaria	1	0	0
Revista Española de Endocrinología Pediátrica	1	0	0
Semergen / Sociedad Española de Medicina Rural y Generalista	2	0	0
World Journal of Gastrointestinal Surgery	2	0	0
World Journal of Hepatology	1	0	0

Publicaciones (nombre de la Revista)	Número total de artículos publicados en la revista	Factor de impacto de la revista*	Factor de impacto TOTAL
Anales de Pediatría	1	0	0
Journal of Surgery	1	0	0
TOTAL	62	164.756	185.895,394

* Factor de impacto del año 2014 recogido en el Journal Citación Report

Tipo de publicación	Número total
Artículos de revistas	62
Ponencias, comunicación oral, poster, moderadores de mesa, videoconferencias	67
Libros y capítulos de libros	7
Participación editorial	9
Premios	2
Tesis Doctorales	3

Gestión económica

Obligaciones Reconocidas

	Año 2015
TOTAL	67.582.792

No se incluyen las obligaciones referidas a Formación de Personal Sanitario, recogidas en el programa 312F

Farmacia

COMPRAS	AÑO 2015	% INC 2015/2014
Total adquisiciones directas	8.145.379	40,55%
ANTIVIRALES	2.907.640	281,22%
INMUNOSUPRESORES	1.068.962	19,80%
ONCOLOGICOS AC MONOCLONALES	755.097	16,04%
ONCOLOGICOS INH PROTEINKINASA	630.238	50,01%
ANTIBIOTICOS	416.695	-6,99%

Indicadores Farmacoterapéuticos

Indicadores de Utilización de Medicamentos	
Coste medio por paciente VIH adulto	6.700
Coste biológicos en PSO	9.449
Coste biológicos en ARPS	6.825
Coste biológicos en EII	9.272
Coste biológicos en AR	8.533
Coste biológicos en ESART	9.306
Indicadores de Continuidad Asistencial	
% DDD ARA II+Aliskiren/SRA	35,60%
Pacientes en tratamiento con estatinas de elección	72,47%
% DDD Omeprazol/Total IBP	73,81%
% EFG receta	30,79%

AR: artritis reumatoide; ARPS: Artritis psoriásica; PSO: psoriasis; ESART: espondiloartropatías; EII: enfermedad inflamatoria intestinal

Otras actividades del hospital

Tesis

AUTOR	SERVICIO	TÍTULO	UNIVERSIDAD	FECHA	DTOR	CALIF.
Inés Castro Deforuny	Endocrinología	El síndrome infundíbulo-tuberal en los craneofaringiomas. Descripción clínico-patológica de la escuela de Neurología Francesa	Autónoma de Madrid	17/06/2015	Luís Felipe Pallardo Sánchez, José María Pascual Garvi	Sobresal. cum Laude
Carlos Gilsanz Martín	Cirugía General	Terapia con células madre mesenquimales de la colestasis microquirúrgica experimental	Universidad Complutense de Madrid	23/06/2015	María Angeles Aller Reyero, María Paz de Miguel, Alfredo Alonso Poza.	Sobresal. cum Laude
Cristina García Recio	Oftalmología	Estudio sobre la eficacia y seguridad del implante de lente fáquica tipo PRL	Alcalá	04/12/2015	Profesor Miguel Ángel Teus Guezala Doctora Consuelo Gutiérrez Ortiz	Sobresal. cum Laude

Premios

SERVICIO	ÁMBITO	NOMBRE	TÍTULO	AUTORES	PREMIO
Med Preve	Nacional	2º Premio a la mejor comunicación electrónica en el XXXIII Congreso de la Sociedad Española de Calidad Asistencial	Mejora continua en la gestión de comisiones clínicas y grupos de mejora del Hospital Universitario del Sureste	Sainz de los Terreros Soler; Lourdes; Rodrigues Santos, R; Sangregorio Yáñez, C; Cabrera Miranda, LP.	Financiación
Farmacia	Nacional	3º Premio en el III Concurso de Posters Científicos Colegio Tres Olivos	Detección de errores potenciales en la preparación de citostáticos	León-Santos, M.; Colás-Orozco, A.; Buendía-Bravo, S.; Cruz-Cruz, T.	Certificado / Diploma

Docencia

Servicio	Docencia	Autor	Descripción	Fecha
Psiquiatría	Curso de formación. 1. APA Toronto 2. Universidad Complutense Madrid	1. P. Resnick: 2. LJ Irastorza	1. Curso incluido en Congreso Psiquiatría-American Pscyhiatric Association. The clinical assessment of malingered mental illness” American Psychiatric Association Toronto, 4 horas. 2. Docencia universitaria: profesor del Instituto Universitario de Criminología, Universidad Complutense de Madrid, asignatura PSIQUIATRÍA FORENSE, en el título propio de Experto “ Detective Privado”	1. 18/05/2015 2. Marzo a junio 2015
Anestesia y Reanimación	Clases magistrales. Facultad de Odontología, Universidad Complutense, Madrid.	Jose M Beleña	Profesor Colaborador en el área de Anestesiología y Reanimación.	Curso 2015-2016
Anestesia y Reanimación	Clases magistrales. Facultad de Odontología, Universidad Complutense, Madrid.	Jose M Beleña	Profesor Colaborador en el Máster Universitario en Ciencias Odontológicas, Asignatura: Dolor e Inflamación.	Curso 2015
Anestesia y Reanimación	Tutor de prácticas	Jose M Beleña. Universidad Rey Juan Carlos, Hospital Sur, Alcorcón, Madrid.	Profesor Colaborador de Prácticas en el Máster Universitario sobre Estudio y Tratamiento del Dolor	Curso 2015-2016
Oftalmología	Cursos de formación. Colegio de Médicos de Madrid	Cristina García Recio	Oftalmología en el curso anual Programa de Reciclaje Médico Integral (PRAMI) 10	Marzo 2015
Ginecología y Obstetricia	Clases magistrales. */Colegio Médico de Madrid. */Advance pain managment Center(Hotel Emperador)	Dra. Zuramis Estrada Blanco	Ponencia magistral y ponencias docentes. Poster de estudios. Publicación en revistas (Ultrasound y Pneumology)	27/11/2015; 28/11/2015; 12/12/2015
Oncología Medica	Cursos de formación. Instituto de Investigación Sanitaria Gregorio Marañón	Rafael Carrion	Curso de metodología en la investigación biomédica	16-20 Febrero de 2015
Oncología Medica	Cursos de formación. Reunión multidisciplinar. Madrid	Rafael Carrion	Medicina de precisión y DOLOR. Control del dolor en el paciente con cáncer: un objetivo alcanzable.	20/11/2015

Servicio	Docencia	Autor	Descripción	Fecha
Digestivo	Cursos de formación. Madrid	Antonio Díaz Sánchez	CHC avanzado. Sorafenib. 5º Taller en Hepatología: hepatocarcinoma.	18-6-2015
Digestivo	Cursos de formación. Madrid	Antonio Díaz Sánchez	Programas de vigilancia en el CHC. VI Reunión científica grupo HEPAMAD: carcinoma hepatocelular.	25-9-2015
Pediatría	Clases magistrales. Universidad Rey Juan Carlos. 2º Curso de Terapia Ocupacional	M Carmen Tembory Molina	El recién nacido normal. Clase de pediatría	3-3-2015
Pediatría	Clases magistrales. Universidad Rey Juan Carlos. 2º Curso de Terapia Ocupacional	M Carmen Tembory Molina	Recién nacido de riesgo, prematuro, bajo peso.	04/03/2015
Pediatría	Clases magistrales. Universidad Rey Juan Carlos. 2º Curso de Terapia Ocupacional	M Carmen Tembory Molina	Complicaciones durante la etapa prenatal, postnatal y el parto: la parálisis cerebral infantil, parálisis braquial	10/03/2015
Pediatría	Clases magistrales. Universidad Rey Juan Carlos. 2º Curso de Terapia Ocupacional	M Carmen Tembory Molina	Desarrollo embrionario y fetal	11/03/2015
Pediatría	Clases magistrales. Universidad Rey Juan Carlos. 2º Curso de Terapia Ocupacional	M Carmen Tembory Molina	Clase 1: Síndromes malformativos, Clase 2 S. de Down	16/03/2015
Pediatría	Clases magistrales. Universidad Rey Juan Carlos. 2º Curso de Terapia Ocupacional	M Carmen Tembory Molina	Déficits neurosensoriales en el niño. Trastornos de visión y audición	17/03/2015
Pediatría	Clases magistrales. Universidad Rey Juan Carlos. 2º Curso de	M Carmen Tembory Molina	Patología oncológica en la infancia	18/03/2015

Servicio	Docencia	Autor	Descripción	Fecha
	Terapia Ocupacional			
Pediatría	Cursos de formación. Universidad Rey Juan Carlos	M Carmen Tembory Molina	Dirección máster. Coordinación de 4 asignaturas. 20 horas de clases teóricas. Prácticas clínicas. Máster en Manejo avanzado de lactancia materna 600 horas, 60 créditos	Octubre 2014-junio 2015
Medicina Intensiva	Cursos de formación. Asociación de Médicos y Titulados superiores de Madrid	De Pablo, A.M	Curso Online de preparación para la OPE 2015. Autora de dos de los temas. Tutorización de alumnos.	Noviembre-diciembre 2015
Medicina Intensiva	Cursos de formación. SOMIAMA	Manuel Cruz Tejedor	Curso de actualización en ecografía clínica en UCI	16/11/15
Medicina Intensiva	Otros. U. Europea de Madrid. Hospital Nisa Pardo de Aravaca	Esther García Sánchez	Docencia teórica y práctica a estudiantes universitarios del Grado de Medicina. Asignatura: Patología Clínica III: Enfermedades Infecciosas.	Curso 2015-2016

BIBLIOTECA

Biblioteca Profesional 2015

El resumen de actividades engloba:

- Peticiones de artículos, revisiones o capítulos de libros
- Solicitudes de búsquedas bibliográficas

Actividad Biblioteca Profesional		Nº Peticiones
Peticiones tramitadas a través de la Biblioteca virtual de la Consejería de Sanidad		126
Peticiones suministradas directamente a los usuarios		76
Peticiones tramitadas a través del Catálogo Nacional de Ciencias de la Salud C17	Suministradas a otras Bibliotecas fuera de la C. Madrid	250
	Recibidas de otras Bibliotecas fuera de la C. Madrid	52
Peticiones no suministradas por la Biblioteca Profesional	A través del C17	45

Actividad Biblioteca Profesional		Nº Peticiones
	A través de la Biblioteca virtual	15
Búsquedas bibliográficas		13
Compulsas de artículos electrónicos		17

BIBLIOTECA DEL PACIENTE 2015

EJEMPLARES REGISTRADOS	Número total
Registrados en 2014	903
Nuevos registros en 2015	88
TOTAL EJEMPLARES EN 2015	991

USUARIOS / PRÉSTAMOS	Número total
Pacientes hospitalizados	58
Familiares de pacientes hospitalizados	23
Personal laboral	3
TOTAL EJEMPLARES PRESTADOS	84

LECTORES	Número total
Lector infantil	24
Lector adulto	60
Edad media de lectores	42

TEMÁTICAS
Novelas
Cuentos
Psicología
Historia
Ciencias Naturales
Biografías

COMISIÓN HOSPITALARIA CONTRA LA VIOLENCIA

Presentación y aceptación (pendiente de resolución en 2016) de la experiencia "Visibilidad de menores y mayores como víctimas de violencia de género" en la convocatoria 2015 de Buenas prácticas en el Sistema Nacional de Salud. El Servicio de

Psiquiatría se presentó dentro de la estrategia “Actuación sanitaria frente a la violencia de género”.

El Ministerio de Sanidad por acuerdo del Pleno del Consejo Interterritorial del Sistema Nacional de Salud, de marzo de 2013, aprobó el procedimiento común para la identificación, recogida y difusión de buenas prácticas (BBPP) en el Sistema Nacional de Salud. Por ello, se efectuó esta convocatoria para la identificación, recogida y difusión de buenas prácticas en el Sistema Nacional de Salud en actuaciones sanitarias frente a la violencia de género contribuyendo a su sostenibilidad mediante el intercambio de experiencias y la transferencia de conocimiento entre los servicios de salud de las CCAA.

MEDICINA INTERNA

- **ATENCIÓN INTEGRAL EN EL ÁREA DEL SURESTE.** Colaboración entre Atención Primaria y Medicina Interna. En este proyecto se ha trabajado ampliamente durante todo el año 2015 para ofrecer a principios de 2016 una verdadera colaboración. El proyecto implica a los 7 Centros de Salud del área del Sureste (Arganda 1, Arganda Felicidad, Rivas La Paz, Rivas Santa Mónica, Morata de Tajuña, Campo Real y Perales de Tajuña) y el servicio de Medicina Interna del Hospital del Sureste. Mediante una herramienta de comunicación, TELECONSULTA, los centros de salud y el servicio de medicina interna. De esta forma los Centros de Salud del área tienen la posibilidad de tener un internista de referencia accesible mediante interconsulta para la discusión de pacientes, valoración de consultas y la posibilidad de ingreso directo desde el centro o el domicilio entre otras muchas actuaciones.
- **CONSULTA DE DIAGNÓSTICO RÁPIDO.** Tras cuatro años de implantación se ha verificado que una de las principales fuentes de pacientes es Urgencias y Atención Primaria por lo que es preciso mejorar la coordinación con la misma para tener una mayor repercusión en la calidad asistencial de pacientes. Durante el año 2015 se han modificado varios ítems del protocolo inicial realizado en su día. El principal objetivo de la consulta de Medicina Interna del Hospital del Sureste es proporcionar asistencia rápida a pacientes con patología potencialmente grave, con buen estado general y que presenten un grado elevado de autonomía que les permita un estudio ambulatorio. El equipo que colabora en la selección del paciente son los médicos del Servicio de Urgencias y de Observación, así como de Atención Primaria -notificando dicha solicitud al administrativo de la unidad quien programa las citas siguiendo el criterio médico del responsable de la consulta. Se llegó a un acuerdo con Servicios Centrales para asegurar rapidez diagnóstica siguiendo una serie de criterios: Diagnóstico por Imagen, Digestivo, Laboratorio y Servicio de Otorrinolaringología.

PEDIATRÍA

- Realización de numerosas actividades de educación sanitaria a la población como por ejemplo:

- Charla en una guardería de Rivas Vaciamadrid sobre infecciones respiratorias impartida por la Dra. Carmen Temboury.
 - Intervenciones en la prensa o en la radio hablando de la importancia de la lactancia materna por la Dra. Temboury.
- El Hospital organiza visitas para las embarazadas cada 15 días que consisten en una reunión en el salón de actos y una visita a las instalaciones del Hospital. En la charla intervienen matronas, anestesistas, ginecólogos, pediatras y enfermería de maternidad. El motivo principal es dar a conocer todo el proceso del parto con el fin de resolver dudas y de facilitar al máximo ese proceso. Posteriormente se visitan las instalaciones. Durante la visita se sigue todo el proceso de admisión al hospital: la entrada a urgencias, las salas de parto, la hospitalización... Es una forma de explicar cómo es el parto en nuestro hospital y la atención en el puerperio. En estas visitas se aprovecha también para hacer una reunión con las matronas del área sanitaria que suelen acudir para establecer también los cuidados inmediatamente posteriores a la salida del hospital.
 - Actividades conjuntas con los pediatras de Atención Primaria, como sesiones mensuales, sobre temas pediátricos de interés general.
 - Acciones para avanzar en la acreditación 3D de la IHAN del Hospital organizadas por el Comité de Lactancia Materna.

ORL

Cargos de miembros de nuestro servicio en Sociedades Científicas de la especialidad

Médico	Congreso	Fecha
Martínez Salazar, Jesús M ^a	Tesorero de la AMORL (Asociación Madrileña de ORL)	Finalización: 19/06/2015
Martínez Salazar, Jesús M ^a	Representante del Hospital en la Junta directiva de la AMORL (Asociación Madrileña de ORL)	Inicio: 19/06/2015
Pasamontes Pingarrón, Juan Antonio	Representante del Hospital en la Junta directiva de la AMORL (Asociación Madrileña de ORL)	Finalización: 19/06/2015
Pasamontes Pingarrón, Juan Antonio	Vocal de la Comisión ejecutiva de la AMORL (Asociación Madrileña de ORL)	Inicio: 19/06/2015

OTRAS ACTUACIONES ORL 2015

Innovación (Proyectos Asistenciales Compartidos)

Proyecto Colaboración información de pacientes		
Tema	Contacto	Fecha
Proyecto Colaboración información de pacientes	Dra. Benavides Sierra Técnico apoyo. Subdirección de información y atención al paciente	2015

Estudios Universitarios

Médico	Tema	Fecha
Martínez Salazar, Jesús M ^a	Máster Dirección médica y gestión clínica UNED - ENS Universidad Nacional de Educación a Distancia - Escuela Nacional de Sanidad	2015

UNIDAD DE CUIDADOS INTENSIVOS

- Participación, junto con determinadas UCIs de la Comunidad de Madrid, en el proyecto "Mejora de UPPs en las UCIs de Madrid". Josefa Escobar Lavela y Mónica Juncos Gozalo.
- Participación en la elaboración de un Máster Universitario de Enfermería en Cuidados Intensivos para la Universidad Cardenal Herrera de Alicante. Josefa Escobar Lavela, Mónica Juncos Gozalo y M^a Carmen Martín Giorro.

HITOS 2015

- ☉ Tras meses de trabajo de colaboración con la Asociación SuresTEA, en enero el Hospital Universitario del Sureste dio por finalizada la adaptación del área de urgencias y radiodiagnóstico para los pacientes afectados por Trastorno del Espectro Autista (TEA). El Hospital cuenta en esas áreas con una serie de pictogramas colocados en lugares estratégicos que facilitan la asistencia especial a personas afectadas por este trastorno. La Asociación como el Hospital firmaron un acuerdo de colaboración para extender esta experiencia al resto de dependencias del centro.
- ☉ Además, a lo largo del año se han realizado, promovidos por la Asociación SuresTEA, cursos específicos para ayudar a los sanitarios a familiarizarse con pacientes afectados por Trastorno del Espectro Autista.
- ☉ En el mes de marzo se puso en marcha una alianza Estratégica de Atención a Enfermedades cardiovasculares en la zona Sureste de Madrid mediante la

colaboración del Hospital Universitario del Sureste y el Hospital General Universitario Gregorio Marañón. Se trata de una colaboración en el diagnóstico y tratamiento de la patología del corazón para proporcionar una atención completa e integral a todos los pacientes del área. Garantiza la continuidad asistencial en los distintos grados de complejidad de la patología cardiaca. Y todo ello con el fin último de acercar los dispositivos sanitarios más sofisticados de la especialidad de cardiología a la población.

- ✦ Dentro del proyecto de Atención Centrada en el Paciente y la Familia, el Hospital implantó un programa de puertas abiertas en la UCI con una ampliación de horarios significativa. Los resultados obtenidos en los meses que lleva instaurado muestran que ha aumentado significativamente la satisfacción de los usuarios sin que la privacidad de los pacientes se haya visto mermada.
- ✦ A principios de año se puso en marcha la Unidad de Hidrosadenitis supurativa. El objetivo de la misma es reorientar el manejo de los pacientes y mejorar la calidad de vida de los mismos. La atención en esta unidad, perteneciente al Servicio de Dermatología, es un paso intermedio que palia los efectos de la enfermedad y retrasa en lo posible la cirugía.
- ✦ Es de reseñar que el Hospital consiguió en este año la acreditación 2D de la IHAN, Iniciativa para la Humanización de la Asistencia al Nacimiento y la Lactancia, impulsada por la OMS y UNICEF, que protege, promueve y apoya la lactancia materna exclusiva desde el nacimiento.
- ✦ El Hospital fue elegido por la Sociedad Española de Endoscopia Digestiva (SEED) como sede para la realización de cursos de sedación profunda con propofol en endoscopia digestiva. De esta forma el Hospital del Sureste se une a las otras cinco sedes en Canarias, Baleares, Zaragoza, Barcelona y Cáceres.
- ✦ Dentro de su programa de puertas abiertas el Hospital colabora con ayuntamientos y organizaciones en la promoción de actividades divulgativas y de acercamiento a la población de nuestra área de influencia. Fruto de esta iniciativa se han realizado las siguientes acciones:
 - El Hospital, en colaboración con el ayuntamiento de Rivas Vaciamadrid participó en un encuentro con padres y profesores de la Escuela Infantil Grimm. La Jefa del Servicio de Pediatría, Dra. Carmen Temboursy expuso con un lenguaje claro y conciso todo lo referente a las infecciones respiratorias, los diferentes tipos de virus, las medidas preventivas que se pueden adoptar y las formas de contagio.
 - En colaboración con la concejalía de mayores, del ayuntamiento de Rivas Vaciamadrid, la Dra. Margarita Arroyo, del Servicio de Neurología del Hospital, participó en una charla informativa sobre Ictus. En el salón de actos del Área Social mantuvo una sesión con mayores de la zona ahondando en las medidas preventivas del ictus, así como en la detección de los primeros síntomas.
 - Un grupo de jóvenes estudiantes de 4º de la ESO, 34 alumnos de los Institutos El Carrascal de Arganda y Duque de Rivas y Las Lagunas de Rivas Vaciamadrid, así como los colegios Santa Elena de Villarejo de

Salvanés y Sagrada Familia de Urgel de Vallecas, visitaron el Hospital para ver de cerca la actividad de un centro sanitario. El propósito consistía en conocer de primera mano las características del trabajo cotidiano de los distintos profesionales sanitarios que se dan cita en un hospital: médicos, enfermeras, farmacéuticos, técnicos de laboratorio, etc. Desde las nueve de la mañana hasta cerca de las dos de la tarde, durante tres días, acudieron al centro y completaron un intenso programa de visitas.

- ✚ Firma de un convenio de colaboración con la Asociación Española Contra el Cáncer para realizar en el Hospital, de forma permanente, actividades de voluntariado. Fruto de este convenio la aecc se instala en un despacho del Hospital, situado en la planta 0, justo en el pasillo de detrás de Información, para iniciar sus acciones de voluntariado. Está abierto y a disposición de los pacientes durante las mañanas de lunes a viernes, de 9:00 a 14:00 horas.
- ✚ Hospital solidario.
 - Muestra de su actividad solidaria, el centro participó activamente en la organización y en la participación de sus trabajadores con la Legua Solidaria con el Sahara que se celebra en Rivas Vaciamadrid. En 2015 se celebró la segunda edición.
 - Colaboración con el programa “Vacaciones en paz” de Rivas Sahel. Esta organización ripense organiza la estancia veraniega de niños saharauis que viven en campamentos de refugiados en Tinduf, mientras que el hospital administra las tres dosis de la vacuna de la hepatitis B a los niños que acuden a Rivas por primera vez.
 - El Hospital colabora en la mejora de la asistencia sanitaria a la población inmigrante junto con el Centro de Acogida Humanitaria Dianova, situado en Ambite. Esta organización presta un servicio de atención humanitaria urgente de acogida temporal.
- ✚ El Hospital participó en la Conferencia Europea de Trabajo Social que tuvo lugar en septiembre en Edimburgo. Miriam Sánchez Reyes, trabajadora social del Hospital, fue la ponente del taller sobre Traumatología Social. El proyecto de Miriam Sánchez Reyes, centrado en su experiencia en el Hospital Universitario del Sureste, fue seleccionado en un principio por el Consejo General del Trabajo Social de España y, posteriormente, aceptado por el comité organizador de la Conferencia Europea. En esta reunión tan solo hubo tres propuestas españolas: la del Hospital y las de otros dos españoles que representaron a Andalucía y al País Vasco.
- ✚ El Hospital durante este año incorporó a su práctica asistencial un test de DNA libre fetal en sangre materna que sustituirá en gran medida a la tradicional amniocentesis. Este test tiene un rendimiento diagnóstico cercano al 97% con un riesgo de aborto nulo ya que se trata de una simple analítica. El número estimado de pacientes año que pueden beneficiarse de este test estaría en torno a 70. Con la implantación de este test, el Hospital consigue reducir la práctica de la amniocentesis y sus complicaciones asociadas con un método sencillo, fiable

y sin riesgos añadidos. El test de DNA libre fetal en sangre materna tiene un rendimiento diagnóstico cercano al 97% con un riesgo nulo de aborto por tratarse de una simple analítica. A esto habría que añadir, además, su menor coste.

- ✚ Para culminar el año y como colofón del mismo, el Hospital Universitario del Sureste fue galardonado como Hospital top 20 a la Gestión Hospitalaria Global. El Hospital fue seleccionado entre los 155 hospitales presentados para el Área de Gestión Hospitalaria Global. Hay que decir que los Hospitales Top se caracterizan por un mejor balance de resultados: se valora el mejor equilibrio de resultados en todas las áreas y procesos clínicos y en el resto de actividad introduciendo indicadores de eficiencia junto a los de calidad y adecuación.