



# HOSPITAL UNIVERSITARIO DE LA PRINCESA

## MEMORIA 2015

CONSEJERÍA DE SANIDAD  
VICECONSEJERÍA DE ASISTENCIA SANITARIA

Coordina:  
Secretaría General del Servicio Madrileño de Salud

© **Comunidad de Madrid**  
Edita: Servicio Madrileño de Salud

Edición electrónica  
Edición: 5/2016

Publicado en España – Published in Spain

## Índice

Presentación .....	4
Zona de Influencia .....	7
Marco geográfico .....	7
Estructura de la población .....	9
Organigrama.....	10
Recursos Humanos .....	11
Recursos Materiales .....	12
Cartera de Servicios.....	14
Especialidades disponibles .....	14
Unidades de referencia del Sistema Nacional de Salud .....	15
Actividad Asistencial.....	16
Hospitalización.....	16
Actividad quirúrgica .....	16
Donaciones – Trasplantes .....	17
Técnicas Utilizadas .....	17
Otros Procedimientos .....	17
Consultas Externas .....	18
Consultas de alta resolución.....	19
Casuística (CMBD) .....	20
Calidad .....	23
Objetivos institucionales de calidad .....	23
Comisiones clínicas.....	24
Otras actuaciones.....	24
Información y Atención al Paciente.....	25
Objetivos institucionales de información y atención al paciente .....	25
Reclamaciones .....	25
Otras actuaciones.....	26
Continuidad Asistencial.....	27
Consultas y pruebas solicitadas y realizadas para Atención Primaria .	27
Variación interanual de solicitudes desde Atención Primaria .....	29
Consultas solicitadas como consecuencia de la Libre Elección.....	30
Otros indicadores de continuidad asistencial.....	31
Docencia y formación continuada .....	32
Docencia .....	32
Formación Continuada .....	33
Investigación .....	39
Proyectos de investigación.....	39
Publicaciones científicas .....	41
Gestión económica.....	47
Obligaciones Reconocidas .....	47
Farmacia.....	47
Otras actividades del hospital .....	48

## Presentación



La Memoria del Hospital Universitario La Princesa, refleja los resultados de la actividad asistencial, docente, investigadora, y las acciones de gestión llevadas a cabo a lo largo del Año 2015.

En el año 2015, se establecieron objetivos orientados a mejorar las expectativas de los ciudadanos, la eficiencia del proceso asistencial, la actividad docente, investigadora e innovación y consolidar y ampliar el dispositivo actual.

Es de destacar, que dentro del Plan de Eficiencia Energética del Servicio Madrileño de Salud, el Consejo del Gobierno de la Comunidad de Madrid a propuesta del Consejero de Sanidad, en sesión del 29 de diciembre del 2015, ha aprobado el Contrato mixto de suministros y obras para la gestión eficiente de las energías primarias utilizadas tanto en el Hospital Universitario de La Princesa como en el Centro de Especialidades Hermanos García Noblejas y Centro de Salud Mental de Chamartín.

Este contrato, supondrá un ahorro económico de aproximadamente 23 millones de Euros en el coste energético, así como, una reducción del 22% de las emisiones de CO2 a la atmosfera en los próximos 15 años. El contrato contempla la realización de obras en la central de calor y vapor, así como, la climatización en hospitalización y quirófanos, la sustitución de los quipos electrógenos y el alumbrado e instalación de un sistema de control centralizado de la gestión energética.

Por otra parte, en 2015 el Hospital ha adquirido el equipamiento tecnológico necesario en áreas asistenciales específicas y se han realizado actuaciones en infraestructuras que afectan a zonas de Hospitalización, UCI, consultas, acondicionamiento de la climatización en las salas destinadas a EVE. Instalación de puertas automáticas en acceso al Hospital y adaptación de la rampa de acceso en la C/Maldonado, mejorando el acceso para personas con movilidad reducida. Rehabilitación de todo el Área de Urgencias con actuaciones en suelos, iluminación, pintura, puertas de paso, sistema de llamada de pacientes, aislamiento de pacientes, saneamiento de las instalaciones eléctricas y Señalización en toda la zona.

La actividad asistencial se ha incrementado, una vez más, respecto al año anterior. Los resultados muestran que este aumento se ha producido en el número de Altas, urgencias, consultas y es especialmente significativo en pruebas diagnósticas, intervenciones quirúrgicas ambulatorias y tratamientos de Hospital de Día. Un año más, el Hospital participa en el apoyo del Programa DEPRECAM, a través de la realización de Mamografías.

Entre otras actividades asistenciales cabe destacar, el ser pioneros en la administración de forma ambulatoria de un fármaco para Parkinson avanzado, la apertura de la primera consulta de Cirugía Cardíaca Mínimamente Invasiva y ser el primer hospital de España en realizar Co-Registro de imágenes coronarias de angiografía y tomografía de coherencia óptica. A su vez, han sido reconocidos el Servicio de Cardiología con el premio TOP 20 en el Área del Corazón y han resultados

finalistas en los premios Best in Class, los Servicios de Neumología y Aparato Digestivo.

El Instituto de Investigación Sanitaria del Hospital de La Princesa IP, ha seguido el desarrollo de proyectos de investigación y publicado artículos con elevado Factor de Impacto. A su vez, se han organizado 7 talleres didácticos con motivo de la semana de la ciencia. La Unidad de Terapias Biológicas ha sido calificada por el Consejo Interterritorial como "Buena Práctica en el Sistema Nacional de Salud". En el campo de la Innovación, el Instituto de Investigación de La Princesa y Lilly, firmaron un acuerdo dentro de su política de colaboración con diferentes entidades.

Desde el ámbito de la Continuidad Asistencial cabe destacar, la comunicación directa a Atención Primaria de los Informes de Enfermería al Alta y de Continuidad de Cuidados, por medio de sistemas informáticos incorporados al Sistema de Información del Hospital y AP-Madrid. Se ha consolidado y aumentado la interconsulta virtual con Atención Primaria, a través de consultas en Unidades Específicas (Nutrición y Unidad de Enfermedad Inflamatoria Intestinal).

La gestión de la Calidad es un tema de gran importancia estratégica en la asistencia a nuestros pacientes. Además de las mejoras en los accesos y en la hospitalización, hemos incluido el dolor como una constante más, apostando por una atención técnicamente excelente tal y como demuestran los proyectos internos y algunos reconocimientos externos tales como, la Guía del Dolor, seleccionada en los premios ad Qualitatem, Certificación ISO de la Unidad de Endoscopia Digestiva, Certificación ISO del Servicio de Microbiología, Acreditación para trasplantes según la JACIE en el Servicio de Hematología y Hemoterapia, Acreditación por la CAT al Servicio de Hematología y Hemoterapia y

En este año, también hemos redoblado esfuerzos por conocer y atender las necesidades y sugerencias de los pacientes, de consolidar nuestra cartera de servicios y apostar por la gestión clínica de los profesionales.

Los objetivos del Plan de Formación Continuada, se han alcanzado en su totalidad y se han llevado a cabo acciones formativas complementarias como, cursos de formación de la OSSI en buenas prácticas de seguridad en la utilización de los sistemas de información y documentación y se han realizado las habituales Sesiones Clínicas Generales semanales en el Salón de Actos "Dr. Jesús Hurtado".

El Plan de formación para residentes, ha superado el programa de auditoría establecido por el Ministerio de Educación y se han planteado acciones dentro del Plan para la Calidad Docente del Hospital, orientadas a alcanzar niveles de excelencia en la formación de estos alumnos. Dentro del Convenio entre la Consejería de Sanidad y la Universidad Autónoma de Madrid, se ha establecido el procedimiento de acceso electrónico a la documentación clínica de los pacientes por parte de los alumnos de Medicina, con el fin de salvaguardar la confidencialidad.

En este año, dentro del Plan de Humanización, se han llevado a cabo actividades formativas destinadas a pacientes, como es el caso de la jornada sobre dolor, organizada por la comisión de atención al dolor, jornada de puertas abiertas sobre enfermedad inflamatoria intestinal, jornada sobre esclerosis múltiple y jornada sobre cáncer de colon,

Desde el punto de vista de los sistemas de información, se ha avanzado el proyecto de informatización del registro de información clínica en el área de Hospitalización a través de sistemas WIFI y por tanto, completar el proyecto de Hospital sin papeles que se impulsó por parte de esta Dirección en el año 2011 y se ha extendido la Historia Clínica Enfermera (Aplicación SENA), a todas las unidades de hospitalización.

Los resultados que se reflejan en esta Memoria son fruto del compromiso, esfuerzo y dedicación de todos los profesionales y de la confianza que depositan en todos nosotros, nuestros pacientes y usuarios. A todos, mi agradecimiento.

**Miguel Ángel Andrés Molinero**  
**Director Gerente**

## Zona de Influencia

### Marco geográfico

Descripción del centro:

#### Descripción del edificio

- **Superficie construida:** 68.621 m<sup>2</sup>
- **Plantas:** 14 (incluyendo 2 sótanos)
- **Plantas dedicadas a hospitalización:** 8
- **Quirófanos:** 14

Las habitaciones están habilitadas para albergar dos camas, y disponen de aseo, sistema de climatización central, televisión y teléfono propios. Existe una zona de hospitalización con habitaciones individuales, presión negativa, para el aislamiento de enfermos sometidos a trasplante de médula ósea. Las siguientes páginas presentan información gráfica sobre:

- Planta tipo del centro: Unidades de Hospitalización y Quirófanos.
- Distribución de camas por Servicio durante 2015.
- Mapa de asignación del Hospital Universitario de La Princesa a la red de EMME/2.

### Ubicación del Hospital

Se encuentra ubicado en el Barrio de Salamanca entre las calles Diego de León, Conde de Peñalver, General Díaz Porlier y Maldonado. De él depende el Centro de Especialidades *Hermanos García Noblejas* donde se atienden los pacientes de forma ambulatoria en consulta externa de diferentes especialidades así como, tratamientos rehabilitadores, extracciones sanguíneas, etc. También dependen del Hospital Universitario de La Princesa los Centros de Salud Mental de Marqués de Ahumada y Goya.

## Accesos

Autobuses de la EMT: 26, 29, 48, 52, 56, 61, 72, 73, 115, y Circular  
" Autobuses Interurbanos: 282 (Mejorada del Campo) y 281 (San Fernando de Henares)

" Metro: Diego de León. Líneas 4, 5 y 6 (circular)

" Parada de Taxis: frente a la entrada principal (C/ Diego de León)

Mapa de la zona de asignada:

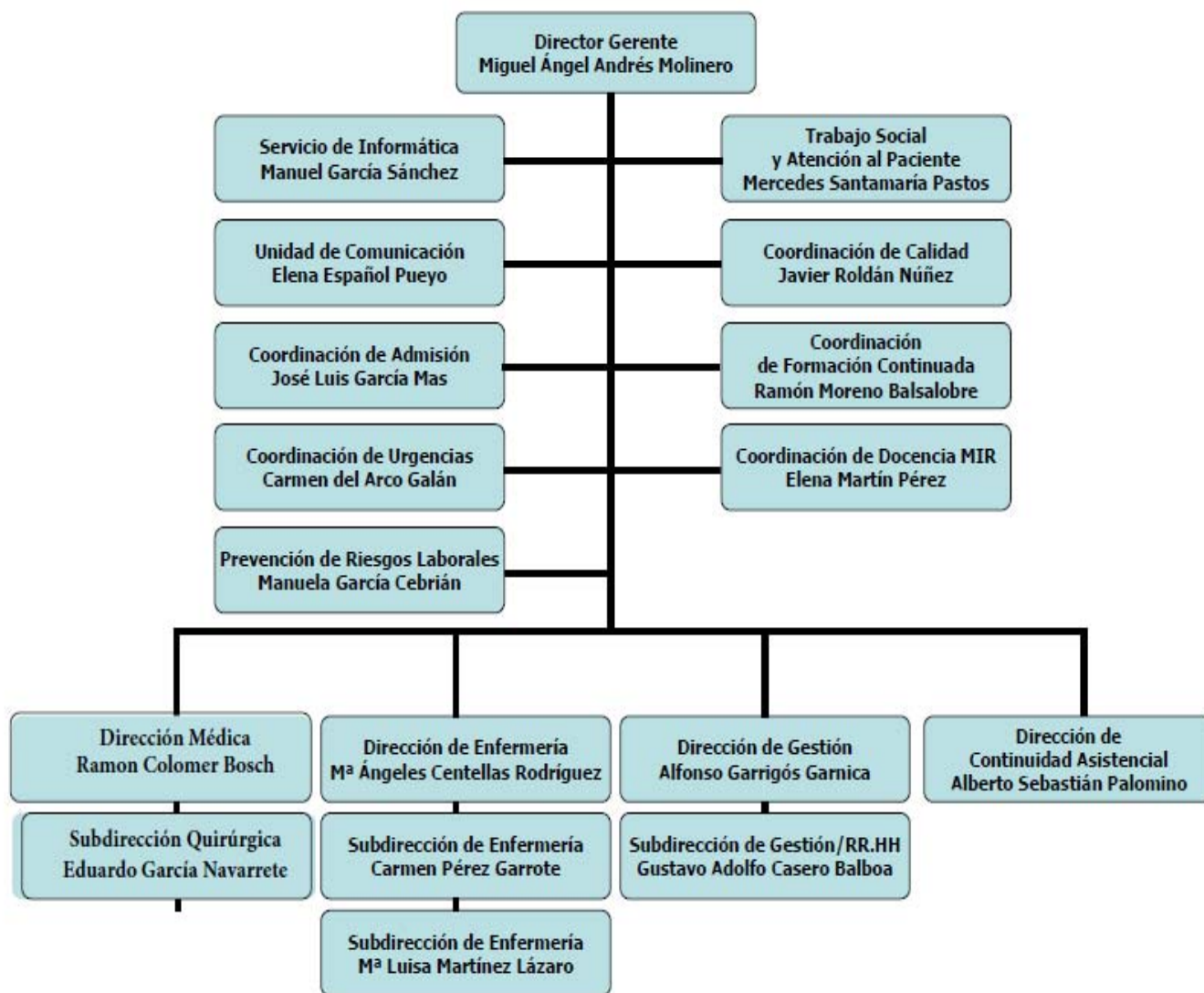




## Estructura de la población

NOMBRE CENTRO	LOCALIDAD	POBLACIÓN (31/12/2014)			
		<14	14-64	>=65	Total
C.S. BAVIERA	MADRID	1.622	8.892	3.770	14.284
C.S. GOYA	MADRID	6.128	38.719	13.771	58.618
C.S. MONTESA	MADRID	2.606	16.322	5.156	24.084
C.S. CASTELLO	MADRID	2.380	13.819	4.591	20.790
C.S. LAGASCA	MADRID	1.967	11.360	3.820	17.147
C.S. LONDRES	MADRID	1.188	8.147	2.838	12.173
C.S. PRINCIPE DE VERGARA	MADRID	1.183	6.095	2.043	9.321
C.S. PROSPERIDAD	MADRID	1.465	13.011	3.925	18.401
C.S. SANTA HORTENSIA	MADRID	2.149	10.782	3.680	16.611
C.S. CIUDAD JARDIN	MADRID	2.309	11.847	3.850	18.006
C.S. SEGRE	MADRID	3.490	17.303	5.719	26.512
C.S. POTOSI	MADRID	3.728	16.576	6.419	26.723
C.S. DAROCA	MADRID	5.886	34.455	12.368	52.709
<b>TOTAL</b>		<b>36.101</b>	<b>207.328</b>	<b>71.950</b>	<b>315.379</b>

## Organigrama



## Recursos Humanos

CATEGORÍA PROFESIONAL	AÑOS	
	2014	2015
<b>EQUIPO DIRECTIVO</b>		
Director Gerente	1	1
Director Médico	1	1
Director de Continuidad Asistencial	1	1
Subdirector Médico	1	1
Director de Gestión	1	1
Subdirector de Gestión	1	1
Director de Enfermería	1	1
Subdirector de Enfermería	2	2
<b>DIVISIÓN MÉDICA</b>		
Facultativos	398	405
MIR	273	265
<b>PERSONAL SANITARIO</b>		
DUE	532	564
Matronas		
Fisioterapeutas	16	19
Terapeutas		
Técnicos	105	117
Auxiliares Enfermería	352	368
<b>PERSONAL NO SANITARIO</b>		
Grupo Técnico Función Administrativa	5	7
Grupo Gestión Función Administrativa	15	16
Grupo Administrativo y resto C	16	16
Aux. Administrativo y resto D	192	194
Celadores y resto	241	251
<b>DOCENCIA</b>		
E.U.E. (otros residentes)	346	375
Personal en formación MIR/EIR	273/7	265/7
<b>TOTAL</b>	<b>2154</b>	<b>2231</b>

## Recursos Materiales

<b>CAMAS</b>	<b>2014</b>	<b>2015</b>
Camas Instaladas	564	564
<b>QUIRÓFANOS</b>	<b>2014</b>	<b>2015</b>
Quirófanos Instalados	14	14
<b>OTRAS INSTALACIONES</b>	<b>2014</b>	<b>2015</b>
Paritorios		
Locales de consulta en el hospital	101	121
Locales de consulta en CEP	23	23
<b>PUESTOS HOSPITAL DE DÍA</b>	<b>2014</b>	<b>2015</b>
Oncológico	21	21
Infecioso-SIDA	3	3
Psiquiátrico	10	10
Otros Médicos	40	40
Quirúrgico	18	18
<b>HEMODIALISIS</b>	<b>2014</b>	<b>2015</b>
Número de puestos	18	18
<b>DIAGNÓSTICO POR IMAGEN</b>	<b>2014</b>	<b>2015</b>
Mamógrafos	1	1
TAC	3	3
RMN	2	2
Ecógrafos Servicio. Radiodiagnóstico	4	4
Ecógrafos Otros Servicios	2	2
Sala convencional de Rayos X	8	8
Telemando	2	2

<b>ALTA TECNOLOGÍA</b>	<b>2014</b>	<b>2015</b>
Acelerador lineal	2	2
Planificador	2	2
Simulador	1	1
Gammacámara	1	1
Angiógrafo digital	2	2
Sala de hemodinámica	1	1
Equipos Radiología Intervencionista	1	1

<b>OTROS EQUIPOS</b>	<b>2014</b>	<b>2015</b>
Arco Multifuncional Rx	4	4
Ecocardiógrafos	3	3
Equipos Ergometría	1	1
Holter Electrocardiograma	14	14
Holter Tensión	4	4
Salas Endoscopias	2	2
GastroscoPIO / Esofagoscopios	2	2
Colonoscopios / Rectoscopios	2	2
Polisomnógrafos	1	1
Electroencefalógrafos	1	1
Vídeo EEG	2	2
Electromiógrafos	1	1
Equipos Potenciales Evocados	1	1
Densitómetros	2	2
Ortopantomógrafos	1	1

## Cartera de Servicios

### Especialidades disponibles

ESPECIALIDADES	DISPONIBLES EN EL HOSPITAL	CENTRO/HOSPITAL DE REFERENCIA
Admisión y Doc. Clínica	SI	
Alergología	SI	
Análisis clínicos	SI	
Anatomía Patológica	SI	
Anestesiología y reanimación	SI	
Angiología y Cirugía Vascolar	SI	
Aparato Digestivo	SI	
Bioquímica Clínica	SI	
Cardiología	SI	
Cirugía Cardiovascular	SI	
Cir. Gral. y de Apto Digestivo	SI	
Cir. Maxilofacial	SI	
Cirugía Pediátrica		
Cirugía Torácica	SI	
Cir. Plástica y Reparadora	SI	
Dermatología Medicoquirúrgica	SI	
Endocrinología y Nutrición	SI	
Estomatología		
Farmacología Clínica	SI	
Farmacia hospitalaria	SI	
Geriatría		
Hematología y Hemoterapia	SI	
Inmunología	SI	
Medicina Familiar y Comunitaria		
Medicina Intensiva	SI	
Medicina Interna	SI	
Medicina Legal y Forense		
Medicina Nuclear	SI	
Medicina Preventiva y Salud Pública	SI	
Medicina del Trabajo	SI	
Microbiología y Parasitología	SI	
Nefrología	SI	
Neumología	SI	
Neurocirugía	SI	
Neurofisiología Clínica	SI	
Neurología	SI	
Obstetricia y Ginecología		
Oftalmología	SI	
Oncología Médica	SI	
Oncología Radioterápica	SI	
Otorrinolaringología	SI	
Pediatría	SI	
Psicología Clínica	SI	
Psiquiatría	SI	
Radiodiagnóstico	SI	
Rehabilitación	SI	
Reumatología	SI	
Traumatología y C. Ortopédica	SI	
Unidad del Dolor	SI	
Urgencias	SI	
Urología	SI	

## Unidades de referencia del Sistema Nacional de Salud

Nombre de la Unidad	<b>Epilepsia en adultos</b>
Procesos que atiende	Epilepsia refractaria o fármaco-resistente en adultos
Fecha de designación como CSUR	28 de diciembre 2010
Servicios implicados	Neurología/Neurocirugía/Neurofisiología Clínica
Número de procesos atendidos en 2015	566

Nombre de la Unidad	<b>Neuromodulación cerebral del dolor neuropático refractario</b>
Procesos que atiende	Neuromodulación cerebral del dolor neuropático refractario
Fecha de designación como CSUR	28 de diciembre 2010
Servicios implicados	Neurocirugía/Unidad del Dolor/Neurofisiología Clínica
Número de procesos atendidos en 2015	81

## Actividad Asistencial

### Hospitalización

Datos CMBD	2014	2015
Altas totales codificadas	14.989	15.012
Porcentaje de codificación	99,99%	100,00%
Estancia Media Global	8,98	9,04
Peso Medio Global	2,4659	2,5049

HOSPITALIZACION	2014	2015
Ingresos totales	14.980	14.979
Ingresos Urgentes	10.650	10.757
Ingresos Programados	4.330	4.222
Urgencias Totales	89.690	92.061
% Urgencias ingresadas	10,83%	10,61%
SESIONES HOSPITAL DE DÍA	2014	2015
Oncológico	8.296	8.714
Infecioso-SIDA	101	257
Psiquiátrico	12.170	12.573
Otros Médicos	17.268	18.294
Quirúrgico	3.052	3.114
DIÁLISIS (pacientes/mes)	2014	2015
Hemodiálisis en el hospital	71	74
Hemodiálisis en centros concertados	72	77
HOSPITALIZACIÓN A DOMICILIO	2014	2015
Número de ingresos	0	195
Estancia Media		8,64
Altas	0	188

### Actividad quirúrgica

ACTIVIDAD QUIRÚRGICA	2014	2015
Intervenciones quirúrgicas programadas con hospitalización	5.186	5.237
Intervenciones quirúrgicas ambulatorias programadas, realizadas en quirófano	8.414	9.043
Intervenciones quirúrgicas urgentes con hospitalización	1.407	1.435
Intervenciones quirúrgicas urgentes ambulatorias	83	153
Otros procesos quirúrgicos ambulatorios realizados fuera de quirófano	10.690	10.276
Intervenciones quirúrgicas suspendidas	695	745
Tiempo disponible de quirófano (horas/mes)	2.198,53	2.254,11
Tiempo utilizado de quirófano (horas/mes)	1.673,93	1.664,42
Rendimiento quirúrgico (% ocupación quirúrgica)	76,14%	73,84%



## Donaciones – Trasplantes

	2014	2015
Donantes de Órganos	10	16
Donantes de Tejidos	11	
Trasplantes de Progenitores Hematopoyéticos	51	67
Trasplantes de Tejido Osteotendinoso	16	7
Trasplantes de Córneas	15	23
Trasplantes de Membrana Escleral	1	1
Trasplantes de Membrana Amniótica	12	14

## Técnicas Utilizadas

TÉCNICA	REALIZADAS PROPIO CENTRO		DERIVADAS A C.CONCERTADO	
	2014	2015	2014	2015
Laboratorio				
Bioquímica	4.191.821	4.798.360	0	0
Hematología	413.157	433.829	0	0
Microbiología	552.551	570.068	0	0
Inmunología	91.382	98.963	0	0
Nº de pacientes	472.796	491.111	0	0
Radiología convencional	115.291	119.072	0	0
Ecografías	17.687	19.719	4.171	595
Citologías	5.195	6.848	0	0
Endoscopias digestivo	6.366	7.394	25	3
Broncoscopias	770	687	0	0
Mamografías	5.170	3.199	0	0
TAC	22.756	23.543	0	0
RMN	12.324	12.734	107	79
Gammagrafías	2.787	2.938	0	0
Radiología intervencionista	3.656	3.712	0	0
Hemodinámica cardíaca diagnóstica	788	856	0	0
Hemodinámica cardíaca terapéutica	560	392	0	0

## Otros Procedimientos

PROCEDIMIENTOS AMBULATORIOS	2014	2015
Revisión Marcapasos con sustitución de generador	3	45

## Consultas Externas

ESPECIALIDAD	Primeras Consultas	Consultas Sucesivas	Total	Índice Suc/Prim	Solicitadas por A.P.	Realizadas para A.P.
Alergia	3.020	4.878	7.898	1,62	2.542	2.060
Cardiología	5.416	10.629	16.045	1,96	3.614	3.326
Dermatología	11.803	17.375	29.178	1,47	11.258	9.519
Digestivo	6.040	13.818	19.858	2,29	3.919	3.504
Endocrinología	3.714	7.270	10.984	1,96	1.815	1.818
Hematología	2.235	16.151	18.386	7,23	974	1.042
M. Interna	2.508	12.683	15.191	5,06	1.113	1.133
Nefrología	950	4.769	5.719	5,02	518	475
Neumología	3.866	11.311	15.177	2,93	2.052	1.835
Neurología	7.346	14.920	22.266	2,03	4.775	4.757
Oncología	2.535	18.954	21.489	7,48	57	51
Psiquiatría	4.761	19.279	24.040	4,05	3.024	1.660
Rehabilitación	5.164	4.693	9.857	0,91	654	559
Reumatología	3.510	11.399	14.909	3,25	2.441	2.275
Otras Médicas	3.549	1.795	5.344	0,51	123	110
<b>TOTAL ÁREA MÉDICA</b>	<b>66.417</b>	<b>169.924</b>	<b>236.341</b>	<b>2,56</b>	<b>38.879</b>	<b>34.124</b>
C. General	5.415	11.596	17.011	2,14	3.703	3.567
Urología	3.774	15.252	19.026	4,04	3.479	2.945
Traumatología	11.303	31.368	42.671	2,78	9.329	7.665
ORL	7.160	10.798	17.958	1,51	5.872	5.131
Oftalmología	11.963	34.990	46.953	2,92	9.560	8.309
C. Cardíaca	176	314	490	1,78	1	1
C. Máxilofacial	3.508	5.286	8.794	1,51	2.627	2.278
C. Torácica	316	1.603	1.919	5,07	0	0
Neurocirugía	1.729	4.232	5.961	2,45	182	176
C. Vascular	2.770	3.948	6.718	1,43	1.872	1.662
Anestesia	7.104	0	7.104		7	10
Otras Quirúrgicas	1.278	5.123	6.401	4,01	0	0
<b>TOTAL AREA QUIRURGICA</b>	<b>56.496</b>	<b>124.510</b>	<b>181.006</b>	<b>2,20</b>	<b>36.632</b>	<b>31.744</b>
<b>TOTAL</b>	<b>122.913</b>	<b>294.434</b>	<b>417.347</b>	<b>2,40</b>	<b>75.511</b>	<b>65.868</b>

## Consultas de alta resolución

ESPECIALIDAD	Número consultas alta resolución	% Sobre Primeras Consultas
Alergia	1.428	47,28%
Cardiología	39	0,72%
Dermatología	4.087	34,63%
Digestivo	65	1,08%
Endocrinología	181	4,87%
M. Interna	230	9,17%
Nefrología	8	0,84%
Neumología	108	2,79%
Neurología	49	0,67%
Oncología	51	2,01%
Psiquiatría	20	0,42%
Rehabilitación	19	0,37%
Reumatología	293	8,35%
<b>TOTAL ÁREA MÉDICA</b>	<b>6.578</b>	<b>9,90%</b>
C. General	13	0,24%
Urología	13	0,34%
Traumatología	91	0,81%
ORL	134	1,87%
Oftalmología	457	3,82%
C. Cardíaca	4	2,27%
C. Máxilofacial	69	1,97%
C. Torácica	5	1,58%
Neurocirugía	28	1,62%
C. Vascular	1.056	38,12%
Anestesia	1.515	21,33%
Otras Quirúrgicas	32	2,50%
<b>TOTAL AREA QUIRURGICA</b>	<b>3.417</b>	<b>6,05%</b>
<b>TOTAL</b>	<b>9.995</b>	<b>8,13%</b>

## Casuística (CMBD)

### GRD Médicos más frecuentes

GRD	DESCRIPCIÓN	Número de casos	%	Estancia Media	Peso
541	NEUMONÍA SIMPLE Y OTROS TRAST.RESPIRATORIOS EXC. BRONQUITIS & ASMA CON CC MAYOR	592	7,14%	9,90	2,2282
544	ICC & ARRITMIA CARDIACA CON CC MAYOR	281	3,39%	12,38	3,3009
584	SEPTICEMIA CON CC MAYOR	250	3,02%	11,60	4,1633
127	INSUFICIENCIA CARDIACA & SHOCK	248	2,99%	9,60	1,3004
533	OTROS TRAST. SISTEMA NERVIOSO EXC. AIT, CONVULSIONES & CEFALEA CON CC MAYOR	229	2,76%	12,95	4,1604
089	NEUMONIA SIMPLE & PLEURITIS EDAD>17 CON CC	217	2,62%	7,72	1,1855
430	PSICOSIS	214	2,58%	17,17	1,3879
101	OTROS DIAGNOSTICOS DE APARATO RESPIRATORIO CON CC	172	2,08%	8,19	0,9994
320	INFECCIONES DE RIÑÓN & TRACTO URINARIO EDAD>17 CON CC	163	1,97%	7,40	1,0349
125	TRAST.CIRCULATORIOS EXCEPTO IAM, CON CATETERISMO SIN DIAG. COMPLEJO	156	1,88%	3,51	1,1011
569	TRAST. DE RIÑÓN & TRACTO URINARIO EXCEPTO INSUFICIENCIA RENAL CON CC MAYOR	154	1,86%	10,40	1,7485
014	ICTUS CON INFARTO	150	1,81%	6,23	1,6748
552	TRAST. AP. DIGESTIVO EXCEPTO ESOF., GASTROENT. & ULC.NO COMPL. CON CC MAYOR	143	1,73%	11,56	3,0609
088	ENFERMEDAD PULMONAR OBSTRUCTIVA CRONICA	140	1,69%	7,44	1,0606
557	TRASTORNOS HEPATOBILIARES Y DE PANCREAS CON CC MAYOR	137	1,65%	12,97	3,8563
543	TRAST.CIRCULATORIOS EXCEPTO IAM, ENDOCARDITIS, ICC & ARRITMIA CON CC MAYOR	128	1,54%	11,04	2,0506
566	TRAST. ENDOCRINO, NUTRIC. & METAB. EXC. TRAST. DE INGESTA O FIBROSIS QUISTICA CON CC MAYOR	117	1,41%	9,39	2,1012
901	SEPTICEMIA SIN VENT. MEC. +96 HORAS HORAS EDAD >17	110	1,33%	9,17	1,6859
087	EDEMA PULMONAR & INSUFICIENCIA RESPIRATORIA	107	1,29%	7,45	1,4160
208	TRASTORNOS DEL TRACTO BILIAR SIN CC	103	1,24%	5,84	0,7206
540	INFECCIONES & INFLAMACIONES RESPIRATORIAS EXCEPTO NEUMONÍA SIMPLE CON CC MAYOR	102	1,23%	11,44	3,0484
890	CONVULSION EDAD > 17 SIN CC	100	1,21%	4,21	0,8470
551	ESOFAGITIS, GASTROENTERITIS & ULCERA NO COMPLICADA CON CC MAYOR	100	1,21%	9,57	1,6780
207	TRASTORNOS DEL TRACTO BILIAR CON CC	96	1,16%	8,02	1,1837
316	INSUFICIENCIA RENAL	92	1,11%	8,18	1,3290
<b>TOTAL GRDs MÉDICOS</b>		<b>8.287</b>		<b>9,07</b>	<b>1,7730</b>

## GRD Quirúrgicos más frecuentes

GRD	DESCRIPCIÓN	Número de casos	%	Estancia Media	Peso
311	PROCEDIMIENTOS TRANSURETRALES SIN CC	198	2,94%	3,86	0,8598
002	CRANEOTOMIA EDAD>17 SIN CC	176	2,62%	10,18	3,2059
209	SUSTITUCION ARTICULACION MAYOR EXCEPTO CADERA & REEMPLANTE MIEMBRO INFERIOR, EXCEPTO POR CC	166	2,47%	8,38	2,7777
162	PROCEDIMIENTOS SOBRE HERNIA INGUINAL & FEMORAL EDAD>17 SIN CC	158	2,35%	1,47	0,8245
818	SUSTITUCION DE CADERA EXCEPTO POR COMPLICACIONES	153	2,28%	10,57	3,1545
158	PROCEDIMIENTOS SOBRE ANO & ENTEROSTOMIA SIN CC	149	2,22%	2,05	0,7492
494	COLECISTECTOMIA LAPAROSCOPICA SIN EXPLORAC. CONDUCTO BILIAR SIN CC	147	2,19%	2,70	1,0934
160	PROCEDIMIENTOS SOBRE HERNIA EXCEPTO INGUINAL & FEMORAL EDAD>17 SIN CC	138	2,05%	2,68	1,0018
075	PROCEDIMIENTOS TORACICOS MAYORES	133	1,98%	5,80	2,8642
854	PROCEDIMIENTO CARDIOVASCULAR PERCUTANEO CON STENT LIBERADOR DE FARMACO, SIN IAM	130	1,93%	3,82	2,7776
210	PROC. DE CADERA & FEMUR EXCEPTO ARTICULACION MAYOR EDAD>17 CON CC	124	1,84%	11,60	2,9064
105	PROC. SOBRE VALV. CARDIACAS & OTROS PROC. CARDIOTORACICOS MAYORES SIN CAT. CARDIACO	120	1,78%	12,86	5,9139
055	PROCEDIMIENTOS MISCELANEOS SOBRE OIDO, NARIZ, BOCA & GARGANTA	119	1,77%	1,58	0,8742
219	PROC. EXTR.INFERIOR & HUMERO EXC. CADERA,PIE,FEMUR EDAD>17 SIN CC	109	1,62%	3,49	1,4086
756	FUSION VERTEBRAL EXCEPTO CERVICAL SIN CC	108	1,61%	7,02	3,0788
468	Procedimiento quirúrgico extensivo sin relación con diagnóstico principal	107	1,59%	15,45	4,5557
211	PROC. DE CADERA & FEMUR EXCEPTO ARTICULACION MAYOR EDAD>17 SIN CC	101	1,50%	8,00	2,0840
550	OTROS PROCEDIMIENTOS VASCULARES CON CC MAYOR	97	1,44%	11,90	5,6741
225	PROCEDIMIENTOS SOBRE EL PIE	96	1,43%	1,89	1,4130
853	PROCEDIMIENTO CARDIOVASCULAR PERCUTANEO CON STENT LIBERADOR DE FARMACO, CON IAM	95	1,41%	4,77	3,5166
116	OTRAS IMPLANTACIONES DE MARCAPASOS CARDIACO PERMANENTE	91	1,35%	3,85	3,4642
222	PROCEDIMIENTOS SOBRE LA RODILLA SIN CC	83	1,23%	2,01	1,1959
310	PROCEDIMIENTOS TRANSURETRALES CON CC	81	1,20%	6,30	1,1985
290	PROCEDIMIENTOS SOBRE TIROIDES	80	1,19%	3,11	0,9881
545	PROCEDIMIENTO VALVULAR CARDIACO CON CC MAYOR	78	1,16%	26,94	15,0779
<b>TOTAL GRDs QUIRÚRGICOS</b>		<b>6.724</b>		<b>9,01</b>	<b>3,4070</b>

## GRD con mayor consumo de recursos

GRD	DESCRIPCIÓN	Número de casos	%	Estancia Media	Peso
877	OXIG. MEMB. EXTRAC. O TRAQUEOSTOMIA CON VENT. MEC. + 96 hrs O SIN DIAG. PRINC. TRAST. ORL CON PROC. QUIR. MAYOR	53	0,35%	81,13	43,4724
541	NEUMONÍA SIMPLE Y OTROS TRAST.RESPIRATORIOS EXC. BRONQUITIS & ASMA CON CC MAYOR	592	3,94%	9,90	2,2282
545	PROCEDIMIENTO VALVULAR CARDIACO CON CC MAYOR	78	0,52%	26,94	15,0779
584	SEPTICEMIA CON CC MAYOR	250	1,67%	11,60	4,1633
803	TRASPLANTE DE MEDULA OSEA ALOGENICO	35	0,23%	47,31	28,3230
533	OTROS TRAST. SISTEMA NERVIOSO EXC. AIT, CONVULSIONES & CEFALEA CON CC MAYOR	229	1,53%	12,95	4,1604
530	CRANEOTOMIA CON CC MAYOR	77	0,51%	19,96	12,1341
544	ICC & ARRITMIA CARDIACA CON CC MAYOR	281	1,87%	12,38	3,3009
105	PROC. SOBRE VALV. CARDIACAS & OTROS PROC. CARDIOTORACICOS MAYORES SIN CAT. CARDIACO	120	0,80%	12,86	5,9139
002	CRANEOTOMIA EDAD>17 SIN CC	176	1,17%	10,18	3,2059
878	TRAQUEOSTOMIA CON VENT. MEC. + 96 hrs O SIN DIAG. PRINC. TRASTORNOS ORL SIN PROC. QUIR. MAYOR	21	0,14%	60,43	26,5935
550	OTROS PROCEDIMIENTOS VASCULARES CON CC MAYOR	97	0,65%	11,90	5,6741
557	TRASTORNOS HEPATOBILIARES Y DE PANCREAS CON CC MAYOR	137	0,91%	12,97	3,8563
468	Procedimiento quirúrgico extensivo sin relación con diagnóstico principal	107	0,71%	15,45	4,5557
818	SUSTITUCION DE CADERA EXCEPTO POR COMPLICACIONES	153	1,02%	10,57	3,1545
879	CRANEOTOMÍA CON IMPLANT. DE DISPOSITIVO O SUST. ANTINEOPLÁSICA MAYOR O DIAG. PRINCIPAL DE SIST. NERV. CENTRAL AGUDO COMPLEJO	63	0,42%	12,51	7,5963
804	TRASPLANTE DE MEDULA OSEA AUTOLOGO	32	0,21%	32,03	14,7497
209	SUSTITUCIÓN ARTICULACION MAYOR EXCEPTO CADERA & REIMPLANTE MIEMBRO INFERIOR, EXCEPTO POR CC	166	1,11%	8,38	2,7777
552	TRAST. AP. DIGESTIVO EXCEPTO ESOF., GASTROENT. & ULC.NO COMPL. CON CC MAYOR	143	0,95%	11,56	3,0609
585	PROCEDIMIENTO MAYOR ESTOMAGO,ESOFAGO,DUODENO,I.DELGADO & GRUESO CON CC MAYOR	67	0,45%	29,16	6,4612
558	PROC.MUSCULOESQUELETICO MAYOR CON CC MAYOR	67	0,45%	21,03	6,2374
567	PROCEDIMIENTOS RIÑON & TRACTO URINARIO EXCEPTO TRASPLANTE RENAL CON CC MAYOR	70	0,47%	20,53	5,7855
075	PROCEDIMIENTOS TORACICOS MAYORES	133	0,89%	5,80	2,8642
854	PROCEDIMIENTO CARDIOVASCULAR PERCUTANEO CON STENT LIBERADOR DE FARMACO, SIN IAM	130	0,87%	3,82	2,7776
210	PROC. DE CADERA & FEMUR EXCEPTO ARTICULACION MAYOR EDAD>17 CON CC	124	0,83%	11,60	2,9064
<b>TOTAL GRDs</b>		<b>15.012</b>		<b>9,04</b>	<b>2,5049</b>

## Calidad

### Objetivos institucionales de calidad

INDICADOR	RESULTADO HOSPITAL
<b>Área de Seguridad del Paciente</b>	
Número de objetivos de seguridad del paciente establecidos en los centros	9
Porcentaje de servicios o unidades con al menos 2 objetivos de seguridad del paciente	100,00%
Nº de reuniones o visitas realizadas por directivos a las unidades vinculadas a temática de seguridad ("Rondas de seguridad").	4
Prevención de las infecciones relacionadas con la atención sanitaria en pacientes críticos (UCI). Cumplimentación adecuada del registro ENVIN	Sí
Prevención de las infecciones relacionadas con la atención sanitaria en pacientes críticos (densidad de incidencia de bacteriemias relacionadas con catéter venoso central)	3,83
Prevención de las infecciones relacionadas con la atención sanitaria en pacientes críticos (densidad de incidencia de Neumonía asociada a ventilación mecánica (NAV)	7,67
Disminución de la tasa de pacientes con una o más bacterias multirresistentes (BMR) adquiridas en UCI por 1000 días de estancia en UCI	No
Profesionales formados en Resistencia Zero	Sí
Número de planes de mejora de higiene de manos	6
Porcentaje de intervenciones quirúrgicas programadas en que se ha utilizado la lista de verificación quirúrgica	86,81%
Porcentaje de pacientes con pulseras identificativas en el Servicio de Urgencias	96,36%
Protocolo de seguridad establecido como prioritario en 2015 (Uso racional de antibióticos en colaboración con las unidades de pediatría)	NA
<b>Área de Indicadores de Resultados</b>	
Informe disponible de Revisión Global del Observatorio de Resultados	Sí
Informe disponible de Revisión del Observatorio de Resultados de indicadores de infección relacionada con la asistencia sanitaria (o bien prevalencia de infección nosocomial en el caso de hospitales de media estancia)	Sí
<b>Área de Calidad percibida</b>	
Grado de Satisfacción global de los usuarios con la atención recibida en los segmentos estudiados (% de pacientes satisfechos y muy satisfechos)	88,08%
Número de acciones de mejora implantadas en las áreas priorizadas según el resultado de la encuesta de satisfacción 2013	7
Número de líneas de actuación puestas en marcha por el Comité de Calidad Percibida	6
<b>Area Gestión de la Calidad</b>	
Consolidación del modelo EFQM con implantación de planes de mejora o realización de la autoevaluación de acuerdo al Modelo EFQM (en hospitales que en año previo no la hubieran realizado)	No
Avance en el desarrollo de actuaciones para la implantación, verificación y mantenimiento de Sistemas de Gestión Ambiental.	Parcial
Monitorización de indicadores de gestión ambiental.	Sí
Número de líneas de actuación puestas en marcha por el Comité de Lactancia Materna	No aplicable
Porcentaje de servicios/unidades con implantación de las escalas de valoración del dolor	100,00%
Número de líneas de actuación puestas en marcha por el Comité de Atención al dolor	5

## Comisiones clínicas

Nombre	Número integrantes	Número reuniones
Tumores y tejidos	10	5
Infecciones, profilaxis y política ATB	19	8
Historia Clínica, Archivo y Documentación	9	6
Farmacia y terapéutica	15	8
Mixta de Urgencias	21	3
Trasfusión sanguínea	20	0
Cirugía	15	7
Nutrición	13	1
Mortalidad	10	4
Comité de Calidad Percibida	17	8
Unidad Funcional de Gestión de Riesgos Sanitarios	14	7
Trasplantes	11	3
Comisión de Atención al Dolor	16	10
Cuidados	12	6
Violencia	11	12
Comisión tecnología y adecuación de medios diagnósticos	16	0
Reanimación Cardio-Pulmonar	9	3
Comité Asistencial de Ética	14	7
Comité Ético de Investigación Clínica	20	23
Comisión de docencia y formación continuada	13	5
Comisión de docencia	19	7
Comisión Central de Garantía de Calidad	29	1

## Otras actuaciones

1. Accésit al premio ad Qualitatem 2015, para el documento dirigido a pacientes: Guía de información del dolor.
2. Certificación ISO de la Unidad de Endoscopia Digestiva.
3. Certificación ISO del Servicio de Microbiología.
4. Curso de gestión de riesgos sanitarios (certificado por la Comisión de Formación Continuada).
5. Unidad de Asma del Servicio de Neumología, categoría de Excelencia clínica por la SEPAR.
6. Acreditación para trasplantes según la JACIE, en el Servicio de Hematología y Hemoterapia.
7. Acreditación por la CAT al Servicio de Hematología y Hemoterapia
8. Finalista en los Premios Best in Class para el Servicio de Aparato Digestivo y Neumología.
9. Plan para la Calidad Docente del Hospital de la Princesa (presentado en la Auditoria para la Acreditación Docente celebrada en diciembre de 2015).
10. Top 20 en el Área Clínica del Corazón para el Servicio de Cardiología



## Información y Atención al Paciente

### Objetivos institucionales de información y atención al paciente

INDICADOR	META	CUMPLIMIENTO	MEDIA GRUPO
Acciones de mejora desarrolladas en las áreas priorizadas según los 5 motivos de reclamación más frecuente	Al menos 5	8	5,63
Porcentaje de reclamaciones contestadas en menos de 30 días hábiles.	98%	74,00%	94,06%
Porcentaje de habitaciones que disponen de la Guía de Acogida para pacientes hospitalizados y acompañantes.	95%	95,19%	91,16%
Porcentaje de implantación de protocolos de información asistencial.	95%	96,00%	83%
Porcentaje de entrega de Guías de Información al Alta para pacientes hospitalizados y acompañantes.	95%	65,37%	88%
Porcentaje de entrega de Guías de Atención al Duelo dirigida a familiares y allegados de pacientes fallecidos.	95%	72,69%	81%
Porcentaje de documentos informativos dirigidos a pacientes incluidos en el registro específico.	95%	0,00%	87%
Implementación de acciones de mejora en relación con el Proceso de Atención Integral al Paciente Oncológico (PAIPO)	Al menos 3 acciones de mejora de entre los ámbitos especificados	3	5,50
Aplicación de la resolución de acompañamiento en el servicio de urgencias	75%	100,00%	85%
Reuniones mantenidas por el Comité de Ética para la Asistencia Sanitaria (CEAS) del centro o institución	Al menos 10 reuniones/año	7	10,88

### Reclamaciones

Total		Contestadas <=30 DÍAS	
2014	2015	2014	2015
1.323	1.297	73,83%	74,00%

## Principales motivos de reclamación

	Número	%	% ACUMULADO
Citaciones	266	20,51%	20,51%
Disconformidad con la Asistencia	210	16,19%	36,70%
Desacuerdo con Organización y Normas	182	14,03%	50,73%
Retraso en la atención	128	9,87%	60,60%
Demora en consultas o pruebas diagnósticas	105	8,10%	68,70%

## Otras actuaciones

### Actividad asistencial Trabajo Social

- Número total pacientes atendidos: 6.922
  - Dentro de protocolo de valoración de riesgo social: 4.537
  - Fuera de protocolo de valoración de riesgo social: 2.385
- Pacientes que precisan de intervención social: 3.511
- Pacientes que no precisan de intervención social: 3.411
- Número total de intervenciones sociales: 17.985

## Continuidad Asistencial

### Consultas y pruebas solicitadas y realizadas para Atención Primaria

ESPECIALIDAD	Primeras Consultas	Solicitadas por A.P.	%	Realizadas para A.P.	%
Alergia	3.020	2.542	84,17%	2.060	68,21%
Cardiología	5.416	3.614	66,73%	3.326	61,41%
Dermatología	11.803	11.258	95,38%	9.519	80,65%
Digestivo	6.040	3.919	64,88%	3.504	58,01%
Endocrinología	3.714	1.815	48,87%	1.818	48,95%
Hematología	2.235	974	43,58%	1.042	46,62%
M. Interna	2.508	1.113	44,38%	1.133	45,18%
Nefrología	950	518	54,53%	475	50,00%
Neumología	3.866	2.052	53,08%	1.835	47,47%
Neurología	7.346	4.775	65,00%	4.757	64,76%
Oncología	2.535	57	2,25%	51	2,01%
Psiquiatría	4.761	3.024	63,52%	1.660	34,87%
Rehabilitación	5.164	654	12,66%	559	10,82%
Reumatología	3.510	2.441	69,54%	2.275	64,81%
Otras Médicas	3.549	123	3,47%	110	3,10%
<b>TOTAL ÁREA MÉDICA</b>	<b>66.417</b>	<b>38.879</b>	<b>58,54%</b>	<b>34.124</b>	<b>51,38%</b>
C. General	5.415	3.703	68,38%	3.567	65,87%
Urología	3.774	3.479	92,18%	2.945	78,03%
Traumatología	11.303	9.329	82,54%	7.665	67,81%
ORL	7.160	5.872	82,01%	5.131	71,66%
Oftalmología	11.963	9.560	79,91%	8.309	69,46%
C. Cardíaca	176	1	0,57%	1	0,57%
C. Máxilofacial	3.508	2.627	74,89%	2.278	64,94%
C. Torácica	316	0		0	
Neurocirugía	1.729	182	10,53%	176	10,18%
C. Vasculares	2.770	1.872	67,58%	1.662	60,00%
Anestesia	7.104	7	0,10%	10	0,14%
Otras Quirúrgicas	1.278	0		0	
<b>TOTAL AREA QUIRURGICA</b>	<b>56.496</b>	<b>36.632</b>	<b>64,84%</b>	<b>31.744</b>	<b>56,19%</b>
<b>TOTAL</b>	<b>122.913</b>	<b>75.511</b>	<b>61,43%</b>	<b>65.868</b>	<b>53,59%</b>

## Técnicas Diagnósticas y Terapéuticas Continuidad Asistencial

Técnica	Act. Propia + Concertada	Solicitadas por A.P.	%	Realizadas para A.P.	%
Radiología convencional	119.072	29.498	24,77%	20.467	17,19%
Ecografías	20.314	7.324	36,05%	4.345	21,39%
Endoscopias digestivo	7.397	734	9,92%	470	6,35%
Broncoscopias	687	0		0	
Mamografías	3.199	1.705	53,30%	1.269	39,67%
TAC	23.543	9	0,04%	6	0,03%
RMN	12.813	4	0,03%	2	0,02%
Gammagrafías	2.938	0		0	
Radiología intervencionista	3.712	15	0,40%	6	0,16%
Hemodinámica (Dx y Terap.)	1.248	0		0	

## Variación interanual de solicitudes desde Atención Primaria

ESPECIALIDAD	Solicitadas 2014	Solicitadas 2015	% Variación 2015 / 2014
Alergia	2.745	2.542	-7,40%
Cardiología	3.960	3.614	-8,74%
Dermatología	10.591	11.258	6,30%
Digestivo	4.622	3.919	-15,21%
Endocrinología	1.776	1.815	2,20%
Hematología	1.207	974	-19,30%
M. Interna	1.158	1.113	-3,89%
Nefrología	520	518	-0,38%
Neumología	2.122	2.052	-3,30%
Neurología	4.788	4.775	-0,27%
Oncología	57	57	0,00%
Psiquiatría	3.342	3.024	-9,52%
Rehabilitación	777	654	-15,83%
Reumatología	2.647	2.441	-7,78%
Otras Médicas	122	123	0,82%
<b>TOTAL ÁREA MÉDICA</b>	<b>40.434</b>	<b>38.879</b>	<b>-3,85%</b>
C. General	3.908	3.703	-5,25%
Urología	3.702	3.479	-6,02%
Traumatología	9.846	9.329	-5,25%
ORL	6.423	5.872	-8,58%
Oftalmología	10.903	9.560	-12,32%
C. Cardíaca	1	1	0,00%
C. Máxilofacial	2.446	2.627	7,40%
C. Torácica	1	0	
Neurocirugía	162	182	12,35%
C. Vascular	2.081	1.872	-10,04%
Anestesia	20	7	-65,00%
<b>TOTAL AREA QUIRURGICA</b>	<b>39.493</b>	<b>36.632</b>	<b>-7,24%</b>
<b>TOTAL</b>	<b>79.927</b>	<b>75.511</b>	<b>-5,53%</b>

## Consultas solicitadas como consecuencia de la Libre Elección

ESPECIALIDAD	Primeras Consultas Solicitadas AP	Número citas ENTRANTES Libre Elección	% sobre Primeras Consultas Solicitadas AP	Número citas SALIENTES Libre Elección
Alergia	2.542	232	9,13%	117
Cardiología	3.614	157	4,34%	427
Dermatología	11.258	557	4,95%	543
Digestivo	3.919	244	6,23%	372
Endocrinología	1.815	113	6,23%	259
Hematología	974	0		0
M. Interna	1.113	103	9,25%	66
Nefrología	518	45	8,69%	16
Neumología	2.052	211	10,28%	64
Neurología	4.775	410	8,59%	192
Oncología	57	0		0
Psiquiatría	3.024	0		0
Rehabilitación	654	55	8,41%	305
Reumatología	2.441	286	11,72%	649
Otras Médicas	123	0		0
<b>TOTAL ÁREA MÉDICA</b>	<b>38.879</b>	<b>2.413</b>	<b>6,21%</b>	<b>3.010</b>
C. General	3.703	136	3,67%	143
Urología	3.479	101	2,90%	368
Traumatología	9.329	652	6,99%	996
ORL	5.872	288	4,90%	333
Oftalmología	9.560	449	4,70%	1.518
C. Cardíaca	1	0		0
C. Máxilofacial	2.627	179	6,81%	459
Neurocirugía	182	0		0
C. Vasculár	1.872	90	4,81%	481
Anestesia	7	0		0
<b>TOTAL AREA QUIRURGICA</b>	<b>36.632</b>	<b>1.895</b>	<b>5,17%</b>	<b>4.298</b>
<b>TOTAL</b>	<b>75.511</b>	<b>4.308</b>	<b>5,71%</b>	<b>7.308</b>

## Otros indicadores de continuidad asistencial

INDICADOR	RESULTADO HOSPITAL
Definición de una actuación coordinada en el ámbito sociosanitario	<b>SI</b>
Nº especialidades con especialista consultor	<b>20 (80%)</b>
Porcentaje sospecha malignidad (SM) evaluadas	<b>100%</b>
Porcentaje valoración previa especialista evaluadas	<b>N.A.</b>
Revisión y actualización del procedimiento de continuidad de cuidados enfermeros	<b>SI</b>
Consolidación del Grupo de Coordinación Asistencial en Farmacoterapia: definición de objetivos 2015 y registro de reuniones	<b>SI</b>
Revisión y cumplimiento de las acciones propuestas en el plan de mejora 2014 de la entrega y registro de medicación al alta en la Urgencia, según normas establecidas	<b>NO</b>

## Docencia y formación continuada

### Docencia

- Facultades y escuelas a las que se imparte enseñanza
  - Facultad de Medicina – Universidad Autónoma de Madrid
  - E. U. de Enfermería – Universidad Autónoma de Madrid
  - E. U. de Enfermería Cruz Roja.
  - E. U. de Enfermería y Fisioterapia San Juan de Dios – Universidad Pontificia de Comillas
  - E. U. de Enfermería de San Rafael – Universidad Antonio de Nebrija
  
- Número de alumnos y número de profesores de cada una de ellas
  - Facultad de Medicina – UAM. 252 alumnos y 73 profesores del Hospital Universitario de La Princesa / 22 profesores del Hospital Infantil Niño Jesús /1 profesor Hospital Universitario Santa Cristina
  - E. U. de Enfermería – U.A.M.\_ 119 alumnos. 1 Profesor
  - E. U. de Enfermería Cruz Roja: 97 alumnos.
  - E. U. de Enfermería y Fisioterapia San Juan de Dios: 61 alumnos. 1 Profesor
  - E. U. de Enfermería de San Rafael. 82 alumnos. 1 Profesor
  - E. U. de Fisioterapia de San Rafael. 16 alumnos. 1 Profesor
  
- Formación de especialistas sanitarios: número de residentes por año durante 2015
  - Residentes 1º: 78
  - Residentes 2º: 76
  - Residentes 3º: 78
  - Residentes 4º: 77
  - Residentes 5º: 20
  
- Enfermería Familiar y Comunitaria.
  - Residentes 1º: 4
  - Residentes 2º: 3
  
  
- Ciclos Formativos:
  - Ciclo Formativo Grado Medio en Cuidados Auxiliares de Enfermería: 19 alumnos
  - Ciclo Formativo Grado Superior en Laboratorio y diagnósticos clínico: 15 alumnos
  - Ciclo Formativo Grado Superior en Imagen para el diagnóstico: 2 alumnos



- Ciclo Formativo Grado Superior en Anatomía Patológica y Citología: 1 alumno
- Ciclo Formativo Grado Medio en Farmacia y Parafarmacia: 3 alumnos
- Curso de Postgrado Enfermería:
  - Urgencias y Emergencias Extrahospitalarias FUDEN: 45 alumnos

## Formación Continuada

Cursos / Jornadas / Sesiones / Talleres	Número Horas	Número Asistentes
<b>DIVISIÓN DE ENFERMERÍA</b>		
<b>Cursos</b>		
Código Sepsis para Enfermería - Edición 03	12	19
Código sepsis para Enfermería - Edición 04	12	21
Comunicaciones eficaces en público	20	27
Seguridad Asistencial: dimensión esencial del cuidado - Edición 05	15	25
Fisioterapia en el suelo pélvico	20	22
Inmersión en la Salud Mental desde la perspectiva de una Unidad de Agudos	12	10
Iniciación de enfermería en la unidad de cuidados críticos - Edición 01	25	15
Iniciación de enfermería en el área quirúrgica	9	9
Iniciación de enfermería en el área de urgencias - Edición 01	9	7
Técnicas de Depuración Extrarrenal Continua - 07 Edición	10	28
Enfermería en los Trastornos del movimiento	10	38
Habilidades de autocontrol en la relación con el usuario	15	15
<b>Sesiones</b>		
Actualización en las intervenciones en la unidad de fisioterapia. Edición 01	19	20
<b>Jornadas</b>		
Jornadas de Encuentro de los profesionales de Enfermería- Junio 2015	5	128
<b>Seminarios</b>		
Protección radiológica en el intervencionismo	2	8
Protección radiológica en el Área Quirúrgica - Edición 01	2	6
Protección radiológica en el Área Quirúrgica - Edición 02	2	41
Actualización Cuidados Sondaje vesical permanente (Ediciones 01-17)	1	247
Actualización Control del dolor en las unidades	1	211

Cursos / Jornadas / Sesiones / Talleres	Número Horas	Número Asistentes
de hospitalización (Ediciones 01-14)		
Calidad Percibida y Seguridad en el área de Consultas: Externa y Especializada (Ediciones 01-02)	1	49
<b>Talleres</b>		
Simulacros de RCP - Edición 01	2	24
Simulacros de RCP - Edición 02	2	14
Simulacros de RCP - Edición 03	2	18
Simulacros de RCP - Edición 04	2	7
Simulacros de RCP - Edición 05	2	9
Simulacros de RCP - Edición 06	2	12
Simulacros de RCP - Edición 07	2	13
Simulacros de RCP - Edición 08	2	18
Simulacros de RCP - Edición 09	2	15
Colocación y Retirada de los Equipos de Protección Individual (EPIs) frente a EVE en el Sº de Urgencias - Ediciones 01	6	20
Colocación y Retirada de los Equipos de Protección Individual (EPIs) frente a EVE en el Sº de Urgencias - Edición 02	6	20
Colocación y Retirada de los Equipos de Protección Individual (EPIs) frente a EVE en el Sº de Urgencias - Edición 03	6	20
Colocación y Retirada de los Equipos de Protección Individual (EPIs) frente a EVE en el Sº de Urgencias - Edición 04	6	20
Despliegue de estrategia de higiene de manos para Responsables de Seguridad - Edición 03	6	21
Despliegue de estrategia de higiene de manos para Responsables de Seguridad - Edición 04	6	25
Metodología en cuidados enfermeros	8	15
<b>DIVISIÓN DE GESTIÓN</b>		
<b>Cursos</b>		
El celador y su actividad En las distintas áreas hospitalarias	18	19

Cursos / Jornadas / Sesiones / Talleres	Número Horas	Número Asistentes
<b>Talleres</b>		
Simulacros de RCP para Celadores - Edición 01	2	19
<b>DIVISIÓN MÉDICA</b>		
<b>Cursos</b>		
Código Sepsis para Médicos - Edición 03	12	24
Código Sepsis para Médicos - Edición 04	12	22
Ecografía del paciente crítico (Edición 01) - Parte II	20	44
Ecografía del paciente crítico (Edición 02) – Módulo I: Ecocardiografía Básica	22	30
Ecografía del paciente crítico (Ed 02) – Módulo II: Ecografía Cardiotorácica (Avanzada)	26	22
Recursos en el manejo de situaciones clínicas críticas - Edición 01	15	11
Recursos en el manejo de situaciones clínicas críticas - Edición 02	15	10
Modelo asistencial en enfermedades raras de origen genético	20	40
Laboratorio de Anatomía Neuroquirúrgica	35	10
Manejo inicial de las principales patologías en una Urgencia hospitalaria - Edición 02	24	60
<b>Jornadas</b>		
Nutrición y ejercicio en pacientes de edad avanzada ¿qué podemos hacer para mejorar su calidad de vida?	9	35
Jornada de medicina nuclear y neurología de la comunidad de Madrid: Preguntas y Respuestas en la práctica clínica	5	40
<b>Sesiones</b>		
Actualización teórico-práctica en Dermatología – Edición 05	89	14
Actualización teórico-práctica en Dermatología - Edición 06	56	20
Actualización y Formación Continuada en Radiología Clínica - Edición 04	68	34
Actualización y Formación Continuada en Radiología Clínica – Edición 05	41	35
Actualización en Anestesiología, Reanimación y Terapéutica del dolor – Edición 06	12	35
Actualización en Anestesiología, Reanimación y Terapéutica del dolor - edición 07	21	30
Actualización y Formación Continuada en Cirugía General y del Aparato Digestivo - Edición 01	48	30
Actualización y Formación Continuada en Medicina Interna - Edición 02	33	30
Formación Continuada en Radiofísica hospitalaria - edición 01	19	24

<b>Cursos / Jornadas / Sesiones / Talleres</b>	<b>Número Horas</b>	<b>Número Asistentes</b>
Formación Continuada en Radiofísica hospitalaria – edición 02	8	25
<b>CURSOS COMUNES MEDICINA-ENFERMERIA-GESTION</b>		
<b>Cursos</b>		
Habilidades para el manejo de la agresividad en el entorno sanitario - Edición 02	12	17
Simulación en el manejo de la Vía Aérea urgente - 01 Edición	12	17
Simulación en el manejo de la Vía Aérea urgente - 02 Edición	12	20
Actualizaciones en el Laboratorio de Urgencias - Edición 01	24	10
Actualizaciones en el Laboratorio de Urgencias - Edición 02	24	17
Curso básico de prevención de riesgos laborales (On-Line)	50	200
<b>Seminarios</b>		
Abordaje multidisciplinar en violencia de género – Edición 01	2	18
Abordaje multidisciplinar en violencia de género – Edición 02	2	15
Abordaje multidisciplinar en violencia de género – Edición 03	2	12
Abordaje multidisciplinar en violencia de género – Edición 04	2	8
Abordaje multidisciplinar en violencia de género – Edición 05	2	10
Abordaje multidisciplinar en violencia de género – Edición 06	2	15
Abordaje multidisciplinar en violencia de género – Edición 07	2	14
Abordaje multidisciplinar en violencia de género – Edición 08	2	15
Abordaje multidisciplinar en violencia de género – Edición 09	2	12
Abordaje multidisciplinar en violencia de género – Edición 10	2	15
<b>Talleres</b>		
Técnicas de liberación tensional: RISOTERAPIA	4	26
<b>SESIONES CLÍNICAS GENERALES</b>		
<b>SERVICIO</b>	<b>TÍTULO</b>	<b>FECHA</b>
Oncología Médica	Tratamiento personalizado en cáncer de colon metastásico	09/01/2015
Unidad Funcional	Resultados anuales y nuevos proyectos	16/01/2015

Cursos / Jornadas / Sesiones / Talleres	Número Horas	Número Asistentes
de Gestión de Riesgos Sanitarios (UFGRS)		
Endocrinología y Nutrición	Hacia la desnutrición cero. Estrategias contra la desnutrición relacionadas con la enfermedad	23/01/2015
Traumatología	Artritis séptica hacia un protocolo de actuación	30/01/2015
Medicina Preventiva	VIH, situación epidemiológica y estrategias preventivas	06/02/2015
Neurología	Migraña... mucho más que un simple dolor de cabeza. Neurología e ingeniería: una relación de éxito en la predicción del dolor	13/02/2015
Angiología y Cirugía Vasculat	Diseción tipo B no complicada Controversias terapéuticas actuales	20/02/2015
Neurofisiología	Medicina del sueño: cuando Morfeo se equivoca	27/02/2015
Análisis Clínicos	Biomarcadores de nueva generación: innovación e investigación	06/03/2015
Dermatología	Dermatomiositis clínicamente amiopática	13/03/2015
Cirugía General y del Ap. Digestivo	Pancreatitis aguda necrotizante: step-up approach	27/03/2015
Hematología	Avances en leucemia linfocítica crónica	10/04/2015
Anestesia Y Reanimación	Mortalidad perioperatoria: presente y futuro	17/04/2015
Digestivo	Tratamiento endoscópico del esófago de Barrett mediante radiofrecuencia	24/04/2015
Reumatología	Osteoinmunología: osteoblasto, osteoclasto y linfocitos. Las amistades peligrosas	08/05/2015
Neumología	De la broncoscopia convencional a la intervencionista	22/05/2015
Medicina Interna - Infecciosas	Profilaxis postexposición al VIH. Protocolo de actuación	29/05/2015
Nefrología	¿Necesitas una fistula?	12/06/2015
Microbiología	Resistencia bacteriana: ¿Quo Vadis?	19/06/2015
Urgencias	Cuando oigas ruido de cascos piensa en caballos y no en cebras.... Aunque a veces las cebras llegan a la ciudad	26/06/2015
Medicina Intensiva	Infecciones graves de partes blandas	03/07/2015
Neurocirugía	¿Cómo tratamos las metástasis vertebrales? Hacia un abordaje multidisciplinar	18/09/2015
Urología	Exosomas en cáncer de vejiga	02/10/2015
Oftalmología	Tomografía de coherencia óptica, una revolución en la oftalmología	09/10/2015
Cirugía Cardíaca	Cirugía de la válvula mitral: Reparación vs Sustitución	16/10/2015
Oncología Radioterápica	Implementación de la arcoterapia de intensidad modulada en el H.U. de la Princesa	30/10/2015
Oncología Médica	Transformando la historia natural del	06/11/2015

Cursos / Jornadas / Sesiones / Talleres	Número Horas	Número Asistentes
	cáncer de mama metastásico HER2+	
Comité de Calidad Percibida	¿Por qué calidad percibida?	13/11/2015
O.R.L	NBI diagnóstico precoz de cáncer de cabeza y cuello	20/11/2015
Alergia	"Tengo Anisakis" Crónica de un parásito	27/11/2015
Endocrinología	Cáncer de tiroides: Las dos caras de la moneda	04/12/2015
Cardiología	Diseción coronaria espontánea	11/12/2015

## Investigación

### Proyectos de investigación

Líneas de Investigación	Financiador	Importe Financiación
<b>1.1 Comunicación intercelular respuesta inmune inflamatoria</b>	-INSTITUTO SALUD CARLOS III -MINISTERIO DE ECONOMIA Y COMPETITIVIDAD	<b>466.234</b>
<b>1.10 Desarrollo infantil (obesidad y crecimiento)</b>	-INSTITUTO SALUD CARLOS III	<b>45.000,00</b>
<b>1.11 Síndrome metabólico y riesgo vascular</b>	-INSTITUTO SALUD CARLOS III	<b>113.960,00</b>
<b>1.2 Respuestas celulares y moleculares a la hipoxia</b>	-INSTITUTO SALUD CARLOS III	<b>86.515,00</b>
<b>1.3 Modelos animales de enfermedades inflamatorias</b>	-INSTITUTO SALUD CARLOS III	<b>129.459,80</b>
<b>1.6 Procesos inflamatorios en enfermedades nefrológicas</b>	-INSTITUTO SALUD CARLOS III	<b>64.000,00</b>
<b>1.7 Mecanismos inflamatorios en enfermedades pulmonares</b>	-EUROPEAN COMMISSION	<b>118.750,00</b>
<b>1.8 Respuesta inflamatoria en enfermedades hepáticas</b>	-INSTITUTO SALUD CARLOS III -COMUNIDAD DE MADRID	<b>55.495,00</b>
<b>1.9 Mecanismos y mediadores de inflamación enferm.endocrinas</b>	-INSTITUTO SALUD CARLOS III	<b>86.870,00</b>
<b>2.1 Neurofarmacología y neuroprotección</b>	-INSTITUTO SALUD CARLOS III	<b>16.500,00</b>
<b>2.2 Neuroprotección Farmacológica en Enfermed.Neurodegenera.</b>	-INSTITUTO SALUD CARLOS III	<b>189.100,00</b>
<b>2.3 Farmacología Clínica y Farmacogenética</b>	-INSTITUTO SALUD CARLOS III	<b>101.418,33</b>

<b>2.4 Avances diagnósticos y terapéuticos en transt. afectivos</b>	-INSTITUTO SALUD CARLOS III -MINISTERIO DE ECONOMIA Y COMPETITIVIDAD	<b>122.155,00</b>
<b>2.5 Neurocirugía de la epilepsia</b>	INSTITUTO SALUD CARLOS III FUNDACION MUTUA MADRILEÑA	<b>124.015,00</b>
<b>3.1 Marcadores pronósticos y predictores de respu.terapéuti.</b>	INSTITUTO SALUD CARLOS III	<b>153.427,88</b>
<b>3.2 Enfermedades inflamatorias esófago-gastro-intestinales</b>	-INSTITUTO SALUD CARLOS III -MINISTERIO DE ECONOMIA Y COMPETITIVIDAD	<b>243.084,63</b>
<b>3.4 Terapias avanzadas en enfermedades Hematológicas</b>	-EUROPEAN LEUKEMIANET	<b>21.450,00</b>
<b>3.5 Monitorización biológica, celular y molecular oncohematol</b>	-INSTITUTO SALUD CARLOS III	<b>37.510,00</b>
<b>3.6 Nuevos avances diagnósticos y terapéuticos enf. cardiovas</b>	-EUROPEAN COMMISSION -INSTITUTO SALUD CARLOS III	<b>302.881,75</b>
<b>3.7 Nuevas terapias en patología infecciosa</b>	-INSTITUTO SALUD CARLOS III	<b>61.836,26</b>
<b>3.8 Medicina individualizada en tumores sólidos</b>	-FUNDACION MUTUA MADRILEÑA -INSTITUTO SALUD CARLOS III	<b>196.792,07</b>



## Publicaciones científicas

Publicaciones (nombre de la Revista)	Número total de artículos publicados en la revista	Factor de impacto de la revista 2014	Factor de impacto TOTAL
ACS CHEMICAL NEUROSCIENCE	3	4,362	13,086
ACTAS UROLOGICAS ESPANOLAS	3	1,022	3,066
ADDICTION BIOLOGY	1	5,359	5,359
ALIMENTARY PHARMACOLOGY & THERAPEUTICS	11	5,727	62,997
ALLERGOLOGIA ET IMMUNOPATHOLOGIA	2	1,74	3,48
AMERICAN HEART JOURNAL	1	4,463	4,463
AMERICAN JOURNAL OF DERMATOPATHOLOGY	1	1,387	1,387
AMERICAN JOURNAL OF HEMATOLOGY	2	3,798	7,596
AMERICAN JOURNAL OF HUMAN GENETICS	1	10,931	10,931
AMERICAN JOURNAL OF PHYSIOLOGY-CELL PHYSIOLOGY	1	3,78	3,78
AMERICAN JOURNAL OF RESPIRATORY AND CRITICAL CARE MEDICINE	2	12,996	25,992
AMINO ACIDS	1	3,293	3,293
ANALES DE PEDIATRIA	6	0,833	4,998
ANN BIOMED ENG	1	3,195	3,195
ANNALS OF EMERGENCY MEDICINE	1	4,676	4,676
ANNALS OF HEMATOLOGY	1	2,634	2,634
ANNALS OF HEPATOLOGY	1	2,065	2,065
ANNALS OF ONCOLOGY	1	7,04	7,04
ANNALS OF THE RHEUMATIC DISEASES	2	10,377	20,754
ANTIVIRAL RESEARCH	1	3,938	3,938
ARCHIVES OF PHYSIOLOGY AND BIOCHEMISTRY	1	1,763	1,763
ARCHIVOS DE BRONCONEUMOLOGIA	6	1,823	10,938
ARTHRITIS RESEARCH & THERAPY	3	3,753	11,259
ATHEROSCLEROSIS	1	3,994	3,994
BASIC & CLINICAL PHARMACOLOGY & TOXICOLOGY	1	2,377	2,377
BIOCHEMICAL PHARMACOLOGY	2	5,009	10,018
BIOCHIMICA ET BIOPHYSICA ACTA-MOLECULAR CELL RESEARCH	1	5,019	5,019
BIOINFORMATICS	1	4,981	4,981
BIOLOGY OF BLOOD AND MARROW TRANSPLANTATION	2	3,404	6,808
BIOLOGY OF THE CELL	1	3,506	3,506
BIOMED RESEARCH INTERNATIONAL	3	1,579	4,737
BLOOD CELLS MOLECULES AND DISEASES	1	2,646	2,646
BMC CARDIOVASCULAR DISORDERS	1	1,878	1,878
BMC MED	1	7,249	7,249
BMC PUBLIC HEALTH	1	2,264	2,264
BMJ OPEN	1	2,271	2,271
BONE MARROW TRANSPLANTATION	2	3,57	7,14
BRAIN INJURY	1	1,808	1,808
BRAIN RESEARCH	1	2,843	2,843
BRITISH JOURNAL OF DERMATOLOGY	2	4,275	8,55
BRITISH JOURNAL OF HAEMATOLOGY	2	4,711	9,422
BRITISH JOURNAL OF PHARMACOLOGY	2	4,842	9,684

Publicaciones (nombre de la Revista)	Número total de artículos publicados en la revista	Factor de impacto de la revista 2014	Factor de impacto TOTAL
BULLETIN OF THE WORLD HEALTH ORGANIZATION	1	5,089	5,089
CAN J CARDIOL	1	3,711	3,711
CANCER BIOMARKERS	1	1,721	1,721
CANCER IMMUNOLOGY IMMUNOTHERAPY	2	3,941	7,882
CANCER LETTERS	1	5,621	5,621
CANCER MEDICINE	1	2,5	2,5
CANCER METAST REV	1	7,234	7,234
CATHETERIZATION AND CARDIOVASCULAR INTERVENTIONS	1	2,107	2,107
CELL METABOLISM	1	17,565	17,565
CELL REPORTS	1	8,358	8,358
CHEMMEDCHEM	1	2,968	2,968
CHEST	2	7,483	14,966
CIRCULATION	2	14,43	28,86
CIRUGIA ESPANOLA	1	0,743	0,743
CLIN EXP ALLERGY	1	4,769	4,769
CLINICAL & TRANSLATIONAL ONCOLOGY	1	2,077	2,077
CLINICAL AND EXPERIMENTAL RHEUMATOLOGY	2	2,724	5,448
CLINICAL GASTROENTEROLOGY AND HEPATOLOGY	1	7,896	7,896
CLINICAL INFECTIOUS DISEASES	3	8,886	26,658
CLINICAL JOURNAL OF PAIN	1	2,527	2,527
CLINICAL JOURNAL OF THE AMERICAN SOCIETY OF NEPHROLOGY	1	4,613	4,613
CLINICAL MICROBIOLOGY AND INFECTION	1	5,768	5,768
CLINICAL ORTHOPAEDICS AND RELATED RESEARCH	1	2,765	2,765
COCHRANE DATABASE OF SYSTEMATIC REVIEWS	1	6,032	6,032
CURRENT PHARMACEUTICAL DESIGN	3	3,452	10,356
CYTOPATHOLOGY	1	1,481	1,481
CYTOTHERAPY	1	3,293	3,293
DIABETES CARE	1	8,42	8,42
DIGESTION	1	2,097	2,097
DIGESTIVE AND LIVER DISEASE	1	2,963	2,963
DIGESTIVE DISEASES AND SCIENCES	3	2,613	7,839
EMBO JOURNAL	1	10,434	10,434
EMBO MOLECULAR MEDICINE	1	8,665	8,665
ENDOCRINOLOGY	2	4,503	9,006
ENFERMEDADES INFECCIOSAS Y MICROBIOLOGIA CLINICA	3	2,172	6,516
EUROINTERVENTION	3	3,769	11,307
EUROPEAN ADDICTION RESEARCH	1	2,101	2,101
EUROPEAN JOURNAL OF ENDOCRINOLOGY	1	4,069	4,069
EUROPEAN JOURNAL OF GASTROENTEROLOGY & HEPATOLOGY	3	2,253	6,759
EUROPEAN JOURNAL OF IMMUNOLOGY	1	4,034	4,034
EUROPEAN JOURNAL OF INTERNAL MEDICINE	1	2,891	2,891
EUROPEAN JOURNAL OF MEDICINAL CHEMISTRY	1	3,447	3,447
EUROPEAN JOURNAL OF PAIN	1	2,928	2,928
EUROPEAN JOURNAL OF PHARMACOLOGY	1	2,532	2,532
EUROPEAN JOURNAL OF PUBLIC HEALTH	1	2,591	2,591

Publicaciones (nombre de la Revista)	Número total de artículos publicados en la revista	Factor de impacto de la revista 2014	Factor de impacto TOTAL
EUROPEAN NEUROPSYCHOPHARMACOLOGY	2	4,369	8,738
EUROPEAN RADIOLOGY	1	4,014	4,014
EUROPEAN RESPIRATORY JOURNAL	3	7,636	22,908
EXERCISE IMMUNOLOGY REVIEW	1	4,176	4,176
EXPERIMENTAL GERONTOLOGY	2	3,485	6,97
FOOD CHEMISTRY	1	3,391	3,391
FREE RADICAL BIOLOGY AND MEDICINE	1	5,736	5,736
FRONT NEUROSCI-SWITZ	1	3,656	3,656
FRONTIERS IN PHARMACOLOGY	1	3,802	3,802
FRONTIERS IN PHYSIOLOGY	1	3,534	3,534
FUTURE MEDICINAL CHEMISTRY	1	3,744	3,744
GASTROENTEROLOGIA Y HEPATOLOGIA	8	0,838	6,704
GASTROENTEROLOGY	1	16,716	16,716
GENES AND IMMUNITY	1	2,913	2,913
GLYCOBIOLOGY	1	3,147	3,147
GUT	1	14,66	14,66
HAEMATOLOGICA-THE HEMATOLOGY JOURNAL	1	5,814	5,814
HELICOBACTER	1	4,106	4,106
HIV MEDICINE	2	3,988	7,976
HORMONE RESEARCH IN PAEDIATRICS	1	1,573	1,573
HUMAN REPRODUCTION	1	4,569	4,569
INFECTION AND IMMUNITY	1	3,731	3,731
INT J ARTIF ORGANS	1	0,962	0,962
INT J LAB HEMATOL	1	1,819	1,819
INTERNATIONAL CLINICAL PSYCHOPHARMACOLOGY	1	2,456	2,456
INTERNATIONAL JOURNAL FOR PARASITOLOGY	1	3,872	3,872
INTERNATIONAL JOURNAL OF CANCER	1	5,085	5,085
INTERNATIONAL JOURNAL OF CARDIOLOGY	5	4,036	20,18
INTERNATIONAL JOURNAL OF CHRONIC OBSTRUCTIVE PULMONARY DISEASE	3	3,141	9,423
INTERNATIONAL JOURNAL OF ENDOCRINOLOGY	1	1,948	1,948
INTERNATIONAL JOURNAL OF MOLECULAR SCIENCES	1	2,862	2,862
INTERNATIONAL JOURNAL OF PHARMACEUTICS	1	3,65	3,65
J CELL BIOL	1	9,834	9,834
J HOSP INFECT	1	2,544	2,544
J STROKE CEREBROVASC	1	1,669	1,669
JACC-CARDIOVASCULAR INTERVENTIONS	1	7,345	7,345
JAIDS-JOURNAL OF ACQUIRED IMMUNE DEFICIENCY SYNDROMES	1	4,556	4,556
JOURNAL OF AFFECTIVE DISORDERS	1	3,383	3,383
JOURNAL OF ANTIMICROBIAL CHEMOTHERAPY	1	5,313	5,313
JOURNAL OF CELLULAR AND MOLECULAR MEDICINE	2	4,014	8,028
JOURNAL OF CLINICAL ENDOCRINOLOGY & METABOLISM	1	6,209	6,209
JOURNAL OF CLINICAL GASTROENTEROLOGY	1	3,498	3,498
JOURNAL OF CLINICAL MICROBIOLOGY	1	3,993	3,993
JOURNAL OF CLINICAL ONCOLOGY	1	18,428	18,428

Publicaciones (nombre de la Revista)	Número total de artículos publicados en la revista	Factor de impacto de la revista 2014	Factor de impacto TOTAL
JOURNAL OF CLINICAL PSYCHOLOGY	1	2,019	2,019
JOURNAL OF CROHNS & COLITIS	4	6,234	24,936
JOURNAL OF ENZYME INHIBITION AND MEDICINAL CHEMISTRY	1	2,332	2,332
JOURNAL OF EVALUATION IN CLINICAL PRACTICE	1	1,084	1,084
JOURNAL OF HAPPINESS STUDIES	1	1,683	1,683
JOURNAL OF HELMINTHOLOGY	1	1,421	1,421
JOURNAL OF HEPATOLOGY	1	11,336	11,336
JOURNAL OF IMMUNOLOGY	2	4,922	9,844
JOURNAL OF INFECTIOUS DISEASES	1	5,997	5,997
JOURNAL OF INVESTIGATIONAL ALLERGOLOGY AND CLINICAL IMMUNOLOGY	2	2,596	5,192
JOURNAL OF LEUKOCYTE BIOLOGY	1	4,289	4,289
JOURNAL OF MEDICAL GENETICS	1	6,335	6,335
JOURNAL OF MEDICAL VIROLOGY	2	2,347	4,694
JOURNAL OF MOLECULAR MEDICINE-JMM	1	5,107	5,107
JOURNAL OF MOLECULAR NEUROSCIENCE	1	2,343	2,343
JOURNAL OF NEUROCHEMISTRY	1	4,281	4,281
JOURNAL OF NEUROINFLAMMATION	1	5,408	5,408
JOURNAL OF PATHOLOGY	2	7,429	14,858
JOURNAL OF PEDIATRIC HEMATOLOGY ONCOLOGY	2	0,902	1,804
JOURNAL OF PROTEOMICS	1	3,888	3,888
JOURNAL OF RENAL NUTRITION	1	1,871	1,871
JOURNAL OF RHEUMATOLOGY	1	3,187	3,187
JOURNAL OF THE AMERICAN COLLEGE OF CARDIOLOGY	1	16,503	16,503
JOURNAL OF THE EUROPEAN ACADEMY OF DERMATOLOGY AND VENEREOLOGY	4	2,826	11,304
JOURNAL OF UROLOGY	1	4,471	4,471
JOURNAL OF VIROLOGY	2	4,439	8,878
KIDNEY INTERNATIONAL	1	8,563	8,563
LANCET ONCOLOGY	2	24,69	49,38
LANCET RESPIRATORY MEDICINE	1	9,629	9,629
LEUKEMIA	1	10,431	10,431
LEUKEMIA & LYMPHOMA	1	2,891	2,891
LIVER INTERNATIONAL	1	4,85	4,85
LUNG	1	2,271	2,271
LUPUS	1	2,197	2,197
MEDIATORS OF INFLAMMATION	1	3,236	3,236
MEDICINA CLINICA	4	1,417	5,668
MEDICINA INTENSIVA	2	1,336	2,672
MEDICINE	3	5,723	17,169
MINI-REVIEWS IN MEDICINAL CHEMISTRY	1	2,903	2,903
MOLECULAR AND CELLULAR BIOLOGY	1	4,777	4,777
MOLECULAR AND CELLULAR ENDOCRINOLOGY	2	4,405	8,81
MOLECULAR NEUROBIOLOGY	1	5,137	5,137
MOLECULAR NUTRITION & FOOD RESEARCH	1	4,603	4,603
NATURE COMMUNICATIONS	3	11,47	34,41

Publicaciones (nombre de la Revista)	Número total de artículos publicados en la revista	Factor de impacto de la revista 2014	Factor de impacto TOTAL
NATURE GENETICS	1	29,352	29,352
NEFROLOGIA	3	1,223	3,669
NEONATOLOGY	1	2,649	2,649
NEPHROLOGY DIALYSIS TRANSPLANTATION	1	3,577	3,577
NETH HEART J	2	1,837	3,674
NEUROLOGIA	2	1,381	2,762
NEUROPHARMACOLOGY	2	5,106	10,212
NEW ENGLAND JOURNAL OF MEDICINE	4	55,873	223,492
NUTRIENTS	1	3,27	3,27
ONCOGENE	1	8,459	8,459
ONCOTARGET	3	6,359	19,077
ORPHANET JOURNAL OF RARE DISEASES	1	3,358	3,358
PEDIATRIC ALLERGY AND IMMUNOLOGY	1	3,397	3,397
PEDIATRIC HEMATOLOGY AND ONCOLOGY	1	1,096	1,096
PFLUGERS ARCHIV-EUROPEAN JOURNAL OF PHYSIOLOGY	1	4,101	4,101
PHARMACEUTICAL RESEARCH	1	3,42	3,42
PHARMACOGENOMICS	2	3,218	6,436
PHARMACOGENOMICS JOURNAL	1	4,229	4,229
PLOS MEDICINE	1	14,429	14,429
PLOS NEGLECTED TROPICAL DISEASES	2	4,446	8,892
PLOS ONE	13	3,234	42,042
PROSTAGLANDINS LEUKOTRIENES AND ESSENTIAL FATTY ACIDS	1	2,346	2,346
RESPIRATION	1	2,593	2,593
RESPIRATORY MEDICINE	1	3,086	3,086
REVISTA CLINICA ESPANOLA	1	1,063	1,063
REVISTA DE NEUROLOGIA	2	0,83	1,66
REVISTA DE PSIQUIATRIA Y SALUD MENTAL	1	1,622	1,622
REVISTA ESPANOLA DE ENFERMEDADES DIGESTIVAS	2	1,414	2,828
REVISTA ESPANOLA DE QUIMIOTERAPIA	2	0,797	1,594
RHEUMATOLOGY	1	4,475	4,475
RHEUMATOLOGY INTERNATIONAL	1	1,516	1,516
SCANDINAVIAN JOURNAL OF GASTROENTEROLOGY	1	2,361	2,361
SCIENCE SIGNALING	1	6,279	6,279
SEMINARS IN ARTHRITIS AND RHEUMATISM	3	3,925	11,775
SENSORS	1	2,245	2,245
STEM CELLS	1	6,523	6,523
STRAHLENTHER ONKOL	1	2,914	2,914
STROKE	1	5,723	5,723
THER APHER DIAL	1	1,705	1,705
THERAPEUTIC DRUG MONITORING	1	2,376	2,376
TRAFFIC	1	4,35	4,35
TRANSPLANT INFECTIOUS DISEASE	1	2,064	2,064
TURKISH NEUROSURGERY	1	0,576	0,576
UNITED EUR GASTROENT	1	2,08	2,08
VALUE HEALTH	2	3,279	6,558
WORLD JOURNAL OF GASTROENTEROLOGY	2	2,369	4,738

Publicaciones (nombre de la Revista)	Número total de artículos publicados en la revista	Factor de impacto de la revista 2014	Factor de impacto TOTAL
REVISTAS SIN INDEXAR	37	0	0
<b>TOTAL</b>	385		1708,43

## Gestión económica

### Obligaciones Reconocidas

	Año 2015
1 GASTOS DE PERSONAL	95.717.762
2 GASTOS CORRIENTES EN BIENES Y SERVICIOS	80.430.140
3 GASTOS FINANCIEROS	0
6 INVERSIONES REALES	1.424.526
8 ACTIVOS FINANCIEROS	61.184
<b>TOTAL</b>	<b>177.633.612</b>

No se incluyen las obligaciones referidas a Formación de Personal Sanitario, recogidas en el programa 312F

### Farmacia

COMPRAS	AÑO 2015	% INC 2015/2014
Total adquisiciones directas	56.625.551	40,89%
ANTIVIRALES	19.720.733	145,50%
INMUNOSUPRESORES	10.699.867	20,93%
ONCOLOGICOS INH PROTEINKINASA	3.834.278	12,25%
ONCOLOGICOS AC MONOCLONALES	3.058.567	17,70%
RESTO ONCOLOGICOS NO HORMONALES	2.667.631	13,62%

### Indicadores Farmacoterapéuticos

Indicadores de Utilización de Medicamentos	
Coste medio por paciente VIH adulto	6.904
Coste biológicos en PSO	10.724
Coste biológicos en ARPS	7.328
Coste biológicos en EII	12.549
Coste biológicos en AR	7.316
Coste biológicos en ESART	8.513
Indicadores de Continuidad Asistencial	
% DDD ARA II+Aliskiren/SRA	47,98%
Pacientes en tratamiento con estatinas de elección	73,02%
% DDD Omeprazol/Total IBP	61,45%
% EFG receta	29,86%

AR: artritis reumatoide; ARPS: Artritis psoriásica; PSO: psoriasis; ESART: espondiloartropatías; EII: enfermedad inflamatoria intestinal

## Otras actividades del hospital

**12 de enero de 2015.-** Los Servicios de Cardiología y Radiodiagnóstico del Hospital Universitario de La Princesa cuentan con un nuevo TAC Multicorte que permite realizar estudios cardiacos obteniendo imágenes de gran calidad y que, una vez procesadas, ofrecen una visión de la anatomía y función del órgano y de los grandes vasos con una gran precisión.

**13 de enero de 2015.-** El jefe de sección del Servicio de Cirugía Torácica del Hospital Universitario de La Princesa, Ramón Moreno, obtuvo el premio *Dr. Vicente Pozuelo Escudero* que otorga el Ilustre Colegio de Médicos de Madrid y la Fundación ICONEM para la Educación y Formación Sanitaria, por su proyecto de una Unidad Asistencial de Cirugía Torácica para racionalizar y humanizar la atención en tres hospitales asociados de la Comunidad de Madrid

**22 de enero de 2015.-** El Servicio de Admisión y Documentación Clínica del Hospital Universitario de La Princesa procesó más de seiscientas mil historias clínicas digitalizándolas e incorporándolas al sistema de información clínica del centro denominado Hygeia.

**3 de febrero de 2015.-** El Servicio de Neurofisiología Clínica del Hospital Universitario de La Princesa organizó una jornada sobre Medicina del Sueño, en la que más de 150 asistentes han podido acercarse un poco más a una patología muy prevalente en la población, y sobre la que todavía queda mucho por conocer.

**10 de febrero de 2015.-** El Servicio de Hematología del Hospital Universitario de La Princesa presentó la IV Edición del libro "Terapia en Oncohematología" cuyos editores han sido los Dres. Adrián Alegre y José María Fernández-Rañada, Jefes de Servicio de Hematología de los Hospitales de La Princesa y Quirón Madrid respectivamente.

**16 de febrero de 2015.-** Se presenta el nuevo Laboratorio de Análisis Clínicos del Hospital Universitario de La Princesa, cuya reforma estructural y tecnológica puesta en marcha en el año 2012 ha permitido mejorar la organización y la eficiencia del servicio y ampliar la oferta de pruebas analíticas a los pacientes.

**18 de febrero de 2015.-** La Unidad de Trastornos del Movimiento del Servicio de Neurología del Hospital de La Princesa organizó durante los días 19 y 20 de febrero el *Curso de Enfermería en Trastornos del Movimiento*, liderado por la responsable de la Unidad, Lidia López Manzanares y la enfermera especializada Beatriz González García.

**24 de febrero de 2015.-** Bajo el título *Abordaje Integral del Paciente con Psoriasis*, el doctor Esteban Daudén, jefe de Dermatología del Hospital Universitario de La Princesa, organizó por tercer año consecutivo unas jornadas formativas teórico-prácticas para dermatólogos iberoamericanos sobre esta enfermedad.

**9 de marzo de 2015.-** El Servicio de Microbiología del Hospital Universitario de La Princesa celebró su XXVIII Curso de Antibioterapia dirigido por la Jefa de servicio de la especialidad Dra. Laura Cardeñoso. Este encuentro, mediante un formato de 15



conferencias, abordó con los mejores expertos, los aspectos más novedosos del tratamiento de las enfermedades infecciosas.

**24 de marzo de 2015.-** El consejero de Sanidad, Javier Maldonado inauguró la Unidad de Ictus del Hospital de La Princesa, que ha ampliado su capacidad en un 50%, pasando de 4 a 6 camas para pacientes que han sufrido un ictus agudo. La obra supuso una inversión de 165.000 euros para crear un espacio diáfano de 137 metros cuadrados con luz natural, donde cada una de las camas está asistida por el equipamiento tecnológico preciso.

**25 de marzo de 2015.-** La experiencia que describe la gestión racional y registro de terapias biológicas del Servicio de Reumatología en la Unidad de Terapias Biológicas del Hospital Universitario de La Princesa, ha sido calificada por el Consejo Interterritorial como *Buena Práctica en el Sistema Nacional de Salud (SNS)*. La entrega del Diploma acreditativo tuvo lugar el pasado 16 de marzo en el Ministerio de Sanidad, Servicios Sociales e Igualdad.

**30 de marzo de 2015.-** El Hospital Universitario de La Princesa albergó la primera *Jornada de Puertas Abiertas de la Comisión de Atención al Dolor*. El objetivo de esta iniciativa era acercar de manera directa a los pacientes los diversos factores relacionados con el dolor y su tratamiento.

**13 de abril de 2015.-** El Instituto de Investigación Sanitaria del Hospital Universitario de La Princesa organizó por quinto año *el Curso sobre la Buena Práctica Clínica en Ensayos Clínicos*, cuyo principal objetivo es formar a los investigadores y mejorar la calidad en la ejecución de los ensayos clínicos, así como garantizar la protección de los derechos del paciente

**16 de abril de 2015.-** La Unidad de Esclerosis Múltiple del Servicio de Neurología del Hospital de La Princesa celebró la I Jornada de Puertas Abiertas para pacientes que padecen esclerosis múltiple y sus familiares. Este encuentro ha acercado a los afectados y a sus familias información y aspectos prácticos sobre la enfermedad, así como los profesionales que intervienen en su tratamiento, neurólogos, enfermeros, neuropsicólogos e investigadores.

**20 de abril de 2015.-** El Servicio de Cirugía Cardíaca del Hospital Universitario de La Princesa puso en marcha una nueva consulta de Cirugía Cardíaca Mínimamente Invasiva de libre elección a la que puede acudir los pacientes de la Comunidad de Madrid que así lo desean; es la primera de estas características en Madrid.

**30 de abril de 2015.-** El Hospital Universitario de La Princesa, como en años anteriores y con motivo de la conmemoración del 2 de mayo, día de la Comunidad de Madrid, ofreció a los pacientes ingresados cuya dieta prescrita se lo permitía, un menú especial, con platos típicos madrileños.

**4 de mayo de 2015.-** El Hospital Universitario de La Princesa, tras varios meses de trabajo, inició la implantación del *Código Sepsis*, promovido por un grupo multidisciplinar de profesionales encargados de desarrollarlo, y cuyo objetivo general es establecer, difundir y evaluar la atención precoz y protocolizada al paciente afectado por una sepsis grave o shock séptico.

**14 de mayo de 2015.-** El Servicio de Neurocirugía del Hospital Universitario de La Princesa organizó un Simposium sobre la estimulación del nervio vago como tratamiento para la epilepsia refractaria o fármacorresistente, en el que el centro sanitario cuenta con la mayor experiencia a nivel nacional

**20 de mayo de 2015.-** El Hospital Universitario de La Princesa en colaboración con el Centro de Transfusión organizó la VIII Maratón de Donación de sangre bajo ya su lema clásico La Princesa Dona, al que se añadió en esta ocasión, "Hay un héroe en tí. Dona sangre, Salva Vidas".

**22 de mayo de 2015.-** Los doctores Muñoz Guerra y Rodríguez Campo, miembros del Servicio de Cirugía Oral y Maxilofacial del Hospital Universitario de La Princesa impartieron el I Curso Internacional Teórico-Práctico en el Hospital de la Santa Casa en São Paulo (Brasil), en el seno del Servicio de Cirugía Bucal Maxilofacial que dirige el Dr. Ronaldo de Freitas.

**27 de mayo de 2015.-** Los Dres. Fernando Alfonso y Fernando Rivero, jefe de servicio y adjunto de Cardiología del Hospital Universitario de La Princesa realizaron la pasada semana, el primer caso a nivel nacional de Co-Registro de imágenes coronarias de un paciente, obtenidas mediante la combinación dos pruebas diagnósticas: la Tomografía de Coherencia Óptica y la Angiografía.

**28 de mayo de 2015.-** El Hospital Universitario de La Princesa celebró casi simultáneamente dos tradicionales actos, la bienvenida a los nuevos residentes así como el personal de enfermería, en total 70 profesionales, y la clausura del curso académico 2009-2015, con 67 nuevos médicos licenciados,

**1 de junio de 2015.-** El Servicio de Neumología del Hospital Universitario de La Princesa organizó un Curso Internacional sobre manejo de la Enfermedad Pulmonar Obstructiva Crónica (EPOC). Los directores del Workshop on management of COPD, fueron los profesores Julio Ancochea también Jefe de Servicio de Neumología del centro, y Francesco de Blasio.

**9 de junio de 2015.-** El Dr. Erich Vargas, especialista del Servicio Dermatología del Hospital Universitario de La Princesa acaba organizó el primer curso de Cirugía en Dermatología en tres dimensiones (3D). La tecnología de filmación y proyección de imágenes en 3D, simulando la visión tridimensional humana real, ha experimentado un espectacular auge en los últimos años.

**12 de junio de 2015.-** El Hospital Universitario de la Princesa celebró la XXX Jornada de interhospitalaria sobre asesoramiento genético en cáncer hereditario, programada entre las actividades de formación continuada de la Asociación Española de Biopatología Médica (AEBM), a la que acudieron cerca de 70 especialistas, tanto de Madrid como de otras Comunidades Autónomas.

**18 de junio de 2015.-** La doctora Almudena Zapatero, perteneciente al Servicio de Oncología Radioterápica del Hospital Universitario de La Princesa, fue galardonada con la medalla de Oro de la Sociedad Española de Oncología Radioterápica (SEOR), el máximo reconocimiento, durante el último congreso Nacional de la especialidad celebrado en Valencia.

**22 de junio de 2015.-** El Servicio de Cirugía Oral y Maxilofacial del Hospital Universitario de La Princesa participó en el XXIII Congreso de la Sociedad Española de Cirugía Oral y Maxilofacial (SECOM) celebrado en la ciudad de Oviedo. El centro madrileño estuvo representado por 3 especialistas, con especial protagonismo de la Doctora Pilar Rubio.

**1 de julio de 2015.-** La Dirección de Enfermería del Hospital Universitario de La Princesa celebró una Jornada de encuentro entre profesionales bajo el título *Con fuerza y con voluntad*, en la que se han puesto en común novedosos proyectos y

programas, tanto para los pacientes como para los profesionales. Unos 150 profesionales acudieron al salón de actos demostrando así el interés de este encuentro.

**6 de julio de 2015.-** El Instituto de Investigación Princesa IP y la multinacional farmacéutica norteamericana Eli Lilly formalizaron un acuerdo de colaboración que permite a los investigadores del Instituto ser parte activa del programa *Open Innovation Drug Discovery*. Este acuerdo les proporciona el uso de un programa informático que simula la acción terapéutica de moléculas que serán analizadas posteriormente por Eli Lilly.

**8 de julio de 2015.-** El Servicio de Neurología del Hospital de La Princesa celebró la II Jornada de Puertas Abiertas y Actualización en Patología Neurológica para Atención Primaria. Esta iniciativa, que se convocó por segundo año consecutivo, supuso un punto de encuentro y coordinación de los más de 100 médicos de atención primaria asistentes, con los neurólogos, enfermeros especializados, neuropsicólogos e investigadores de La Princesa.

**13 de julio de 2015.-** Bajo el título, *Asistencia e investigación una pareja de éxito*, la Unidad de Enfermedad Inflamatoria Intestinal del Hospital Universitario de La Princesa organizó la I Jornada de Puertas Abiertas para pacientes que padecen esta patología. En ella los responsables quisieron transmitir a los pacientes la importancia de la investigación para poder mejorar la atención.

**15 de julio de 2015.-** El servicio de Oncología Médica del Hospital Universitario de La Princesa organizó un encuentro bajo el título Diagnóstico y Tratamiento Multidisciplinar en pacientes con de cáncer de pulmón, al que asistieron los diferentes especialistas del centro que participan en este diagnóstico: oncólogos médicos, neumólogos, cirujanos torácicos, radiólogos, y anatomopatólogos.

**29 de julio de 2015.-** El Servicio de Neurología del Hospital Universitario de la Princesa fue pionero en desarrollar una Unidad de Hospitalización de Día para la administración del tratamiento de Duodopa, de manera ambulatoria, para los pacientes con enfermedad de Parkinson avanzada.

**16 de septiembre de 2015.-** Bajo el lema *el Camino de tu Vida*, 16 pacientes afectadas por cáncer mama que reciben tratamiento en el Hospital Universitario de La Princesa, iniciaron el domingo 20 de septiembre, junto con siete profesionales del centro implicados en su tratamiento, el tramo final del Camino de Santiago que cubre una distancia de 115 Km.

**24 de septiembre de 2015.-** El Servicio de Neurocirugía del Hospital Universitario de la Princesa tuvo una importante participación con cinco ponentes en el Curso de Neurocirugía Funcional organizado por la Sociedad Española de Neurocirugía en la ciudad de Alicante. Este encuentro, que reunió a 150 neurocirujanos de toda España, supuso una puesta al día en temas tan importantes como la cirugía de la epilepsia, la psicocirugía, los trastornos del movimiento y el dolor.

**4 de octubre de 2015.-** El servicio de Neumología del Hospital Universitario de La Princesa organizó, con la colaboración de la Sociedad Española de Neumología y Cirugía Torácica, un Aula Respira para pacientes y cuidadores sobre la Apnea del Sueño que, congregó durante una hora y media a casi 50 personas. Los neumólogos del centro Enrique Zamora y Pedro Landete fueron los especialistas que charlaron con los asistentes.

**7 de octubre de 2015.-** Por segundo año consecutivo El Servicio de Cardiología del Hospital Universitario de La Princesa junto con el Instituto de Investigación del centro organizó un Symposium Internacional sobre Angioplastia con Balón Farmacoactivo. Este encuentro, dirigido por el Dr. Fernando Alfonso Jefe del Servicio de Cardiología reunió a más de 150 especialistas nacionales e internacionales.

**13 de octubre de 2015.-** La Unidad de Enfermedades Desmielinizantes del Servicio de Neurología, del Hospital Universitario de la Princesa, cuya responsable es la Dra. Virginia Meca participó en las investigaciones que permitirán crear un nuevo fármaco efectivo para aquellos pacientes con formas progresivas de Esclerosis Múltiple.

**14 de octubre de 2015.-** El Hospital Universitario La Princesa acogió el IX encuentro Científico Técnico de Promoción de la Salud de las Personas Mayores” y tiene este año el lema: “Avances en Prevención de la Dependencia”, que organiza la Dirección General de Salud Pública para abordar experiencias en esta materia.

**20 de octubre de 2015.-** El Servicio de Oncología Radioterápica del Hospital de La Princesa y el de Medicina Nuclear del Hospital Clínico llegaron a un acuerdo de colaboración en favor de mejorar la asistencia a los pacientes con patologías tumorales de cabeza y cuello y tumores digestivos, de tal manera que las pruebas que hayan de realizarse en el Hospital Clínico para planificación de su tratamiento radioterápico, se les proporcionen desde La Princesa, de forma preferente.

**23 de octubre de 2015.-** 45 neumólogos italianos participaron en una nueva edición del *Workshop on Management of EPOC* (Enfermedad Pulmonar Obstructiva Crónica), organizado por Julio Ancochea, jefe de servicio de Neumología del Hospital de La Princesa y profesor de esa especialidad en la Universidad Autónoma de Madrid quien, junto con los profesores Isa Cerveri de la Università di Pavia y Girolamo Pelaia de la Università Magna Grecia, ha coordinado el programa.

**5 de noviembre de 2015.-** La Dra. María Ángeles García Pallero, médico residente del Servicio de Neurocirugía del Hospital Universitario de La Princesa obtuvo el premio a la mejor comunicación del IV Congreso de la Sociedad Española de Neurocirugía Funcional y Esterotáctica (SENEFE) celebrado en Oviedo, por su comunicación "Eficacia de la estimulación vagal en la epilepsia fármacorresistente. Comparación entre pacientes con y sin cambios de medicación".

**6 de noviembre de 2011.-** El Hospital de La Princesa en colaboración con el Centro de Transfusión organizó la IX Maratón de Donación de sangre bajo ya el lema "La Princesa Dona". La iniciativa movilizó en esta ocasión a más de un centenar de personas, tanto profesionales del centro como visitantes o pacientes, que de manera altruista acudieron a lo largo de la jornada al Banco de Sangre a donar, demostrando de esta manera su generosidad para con los demás.

**12 de noviembre de 2015.-** El Hospital Universitario de La Princesa clausuró el VI Ciclo de Seminarios interdisciplinares en Medicina Evolucionista con la celebración del IV seminario de este año titulado *Alimentos e Inflamación*, coordinado por los doctores Alvaro Daschner, del Servicio de Alergia de este centro y Manuela-Belén Silveira de la Sección de Endocrinología del Hospital Universitario Infanta Leonor.

**18 de noviembre de 2015.-** El Servicio de Neumología del Hospital Universitario de La Princesa en colaboración con la Sociedad Española de Neumología y Cirugía Torácica (SEPAR) con motivo del Día Mundial de la EPOC que se celebró el 18 de noviembre ofreció a las personas que lo desearon, durante esta jornada en el vestíbulo del centro

a partir de las 9,30 hasta las 12,30 horas, la realización de espirometrías con el fin de medir la función pulmonar y detectar síntomas precoces de esta enfermedad.

**24 de noviembre de 2015.-** El Instituto de Investigación Sanitaria Princesa IP realizó un balance muy positivo de los siete talleres sobre Investigación y Ciencia ofrecidos con motivo de la XV Semana de la Ciencia, donde han participado 236 estudiantes de Bachillerato, universitarios y de grados de FP. Las encuestas realizadas al final de cada taller no pueden ser más favorables, lo que anima a los organizadores a pensar en nuevos encuentros para la siguiente edición.

**26 de noviembre de 2015.-** El Hospital de La Princesa cumple 60 años en la calle Diego de León. El sentimiento de orgullo de pertenecer al Hospital Universitario de La Princesa fue la frase más repetida en el acto de Conmemoración de los 60 años transcurridos desde su primigenia ubicación en el antiguo paseo de Areneros (hoy Alberto Aguilera) a la calle Diego de León, donde se encuentra actualmente. El acto de celebración, organizado por la Asociación de Amigos del Hospital de La Princesa (AHUPA) se dedicó a todos los profesionales actuales, y a los que ya no están.

**1 de diciembre de 2015.-** La Dirección de Continuidad Asistencial del Hospital de La Princesa organizó un encuentro de especialistas de Aparato Digestivo, farmacéuticos, internistas y médicos de Atención Primaria, titulado *I Jornada de Continuidad Asistencial en el Manejo del Paciente en tratamiento para la Hepatitis C*. Fue inaugurada por la subdirectora de Farmacia del SERMAS, Encarnación Cruz, y el gerente del centro, Miguel Ángel Andrés.

**7 de diciembre de 2015.-** El servicio de Cardiología del Hospital Universitario de La Princesa fue merecedor de uno de los 63 premios TOP 20 de IASIST en su decimosexta edición, concretamente en el Área Clínica de Corazón. El Dr. Fernando Alfonso, jefe de servicio, acompañado por el Dr. Miguel Ángel Andrés, gerente, recogieron el galardón el pasado 24 de noviembre en el acto en el que esta empresa, dió a conocer el nombre de los premiados.

**13 de diciembre de 2015.-** El Servicio de Rehabilitación y Fisioterapia del Hospital Universitario de La Princesa puso en marcha un proyecto multidisciplinar denominado Movimiento y Salud, que, a través de determinadas pautas, fundamentalmente de actividad física, permite a los pacientes ingresados mantener su autonomía y disminuir las posibles complicaciones derivadas de su hospitalización.

**16 de diciembre de 2015.-** El Servicio de Oncología Médica del Hospital Universitario de La Princesa en colaboración con la Asociación de Pacientes EuropaColón España organizó el jueves 17 de diciembre, un coloquio sobre cáncer colorectal dirigida a pacientes afectados por esta patología y a aquellas personas que se interesen por conocer las pautas de prevención y la importancia de un diagnóstico precoz.

**28 de diciembre de 2015.-** Bajo el lema *Regala un soplo de ilusión*, el servicio de Neumología del Hospital Universitario de la Princesa, por tercer año consecutivo, organizó con enorme éxito una campaña navideña de recogida de juguetes para niños en régimen de acogida que viven en la Residencia Vallehermoso de la Comunidad de Madrid.