



HOSPITAL UNIVERSITARIO INFANTA ELENA

MEMORIA 2015

CONSEJERÍA DE SANIDAD
VICECONSEJERÍA DE ASISTENCIA SANITARIA

Coordina:
Secretaría General del Servicio Madrileño de Salud

© **Comunidad de Madrid**
Edita: Servicio Madrileño de Salud

Edición electrónica
Edición: 9/2016

Publicado en España – Published in Spain

Índice

Presentación	4
Zona de Influencia	6
Estructura de la población	8
Organigrama	9
Recursos Humanos	10
Recursos Materiales	11
Cartera de Servicios	13
Especialidades disponibles	13
Actividad Asistencial	14
Actividad quirúrgica	14
Donaciones – Trasplantes	15
Técnicas Utilizadas	15
Consultas Externas	16
Consultas de alta resolución	17
Casuística (CMBD)	18
Calidad	21
Objetivos institucionales de calidad	21
Comisiones clínicas	22
Otras actuaciones	22
Información y Atención al Paciente	23
Objetivos institucionales de información y atención al paciente	23
Reclamaciones	23
Otras actuaciones del Servicio de Atención al Paciente	24
UNIDAD DE TRABAJO SOCIAL	24
Actividad del Voluntariado	25
Otras actuaciones	25
Continuidad Asistencial	27
Consultas y pruebas solicitadas y realizadas para Atención Primaria .	27
Variación interanual de solicitudes desde Atención Primaria	29
Consultas solicitadas como consecuencia de la Libre Elección	30
Otros indicadores de continuidad asistencial	31
Docencia y formación continuada	32
Docencia	32
Formación Continuada	33
Investigación	37
Proyectos de investigación	37
Publicaciones científicas	39
Gestión económica	44
Farmacia	44
Otras actividades del hospital	45

Presentación

En Noviembre del 2015 el Hospital Universitario Infanta Elena ha cumplido 8 años desde su apertura, dando cobertura a más de 113.000 ciudadanos.

A lo largo de estos años, se ha desarrollado hasta llegar a ser un centro en pleno rendimiento, con 136 camas de hospitalización, 20 de ellas recién inauguradas, 8 boxes de UCI y 8 puestos en la unidad Neonatal y ofrece servicios médico-quirúrgicos y servicios de apoyo centralizados, junto con nuevas especialidades y unidades multidisciplinares.

La política de la Gerencia y Dirección del Hospital se sigue manteniendo siempre en el camino de ofrecer un servicio y atención integral a las necesidades de todos los pacientes, de acuerdo con su misión, visión y valores.

Resulta claramente visible la apuesta del Hospital por la Atención centrada en el paciente, y que los resultados y actividad del HUIE, continúan en ascenso. Así en el 2015, se han atendido más de 97.700 urgencias, 10% más que en el año anterior, se han realizado alrededor de 13.000 actos quirúrgicos lo que supone un 12% de incremento, respecto al 2014 y en CCEE la actividad ha aumentado más de un 10,%, con un número aproximado de en torno a 281.500 atenciones.

Nuestra cultura de orientación al paciente y a la mejora continua se ha visto nuevamente reconocida por nuestros usuarios que nos han vuelto a elegir como el mejor Hospital del Grupo 1 en las encuestas realizadas por el Sermas en el año 2015.

El hospital ha desarrollado diferentes líneas estratégicas para facilitar la continuidad asistencial de los pacientes, estableciendo para ello un Portal para profesionales de Atención Primaria, con acceso a la historia clínica, total coordinación entre enfermera de enlace y enfermera de apoyo, con el grupo de enfermería de los distintos Centros de AP.

Se ha seguido desarrollando el Portal del Paciente con el objetivo de facilitar, ciertos trámites administrativos, como su acceso a su Historia clínica o modificar citas sin necesidad de acudir o llamar al Hospital, realizándolo todo, a través de una página Web segura con un sistema de identificación personal y contraseñas. Además se han desarrollado, para diferentes procesos clínicos, herramientas informáticas, para que el médico y el paciente, puedan comunicarse y relacionarse, por esta nueva vía. Con este proyecto, se pretende crear una nueva forma de relación médico- paciente, que hemos llamado "Servicios Asistenciales No Presenciales", evitando desplazamientos innecesarios al Hospital y convirtiendo al paciente "en agente activo y director de su proceso asistencial

Este ha sido un año importante para el centro, puesto que ha sido galardonado con el Reconocimiento a la Excelencia de EFQM 5 Stars con más de 600 puntos.

En nuestra evaluación se destaca la importancia que da el Centro a los servicios prestados a nuestros pacientes, siguiendo el lema: “La Salud Persona a Persona” para que su experiencia con el hospital sea la más cómoda posible, reconociendo la implicación de todos los empleados, de todas las categorías profesionales, en el esfuerzo por ofrecer el mejor servicio posible a todos los pacientes, acompañantes y familiares en el hospital.

El principal objetivo de la solicitud del reconocimiento ha sido que el grupo de evaluadores nos ayudara a detectar las áreas de mejora en nuestro camino emprendido hacia la excelencia.

Desde la Dirección, queremos agradecer a todos nuestros profesionales el esfuerzo, implicación y trabajo diario que hace posible que cada año, superemos nuestras expectativas, hacia el camino de la excelencia.

Zona de Influencia

Marco geográfico

Ubicación del Hospital

El Hospital Infanta Elena de Valdemoro, está ubicado en la zona noroeste de Valdemoro, en una zona de expansión urbanística.

Su área de influencia, comprende los municipios de Valdemoro, Ciempozuelos, Titulcia y San Martín de la Vega.

Descripción del centro:

Superficie construida 47.649 metros cuadrados.

Cuatro plantas incluyendo el semisótano.

5 plantas dedicadas a Hospitalización.

8 quirófanos.

3 salas de endoscopias.

4 paritorios y 2 salas de dilatación.

El Hospital, cuenta con 136 camas de hospitalización convencional, todas ellas individuales, con baño, sistema de climatización, televisión, teléfono y sofá cama, para acompañante.

Cuenta además con 8 camas de UCI y 8 puestos de Neonatos.

Se trata de un edificio concebido con capacidad de modificar y ampliar su estructura en función de las necesidades futuras. Dispone de un patio interior que proporciona luz natural y de un amplio aparcamiento al aire libre para facilitar la accesibilidad al hospital.

Accesos:

Desde Ciempozuelos: autobús 425

Desde Titulcia: autobús 416

Desde San Martín de la Vega: autobús 416

Desde Colmenar de Oreja: autobús 416

Desde Pinto: por Renfe la línea C3 y autobuses 422 ó 428

Desde Parla: autobús 466.

Desde Madrid (Legazpi): autobús 422 Renfe (atocha) C3 y autobús L7

Desde Getafe: por Renfe la línea C3 y autobús 428

Desde Valdemoro: L7

Trasporte privado desde Madrid:

A4 hasta la salida 22 hacia la M506 San Martin de la Vega, a continuación salida hacia la M423 y tomar la salida Valdemoro Oeste.

Trasporte privado desde Aranjuez:

A4 hasta salida 29 hacia M404 Ciempozuelos, tomar la M423, a continuación la salida Valdemoro Oeste.

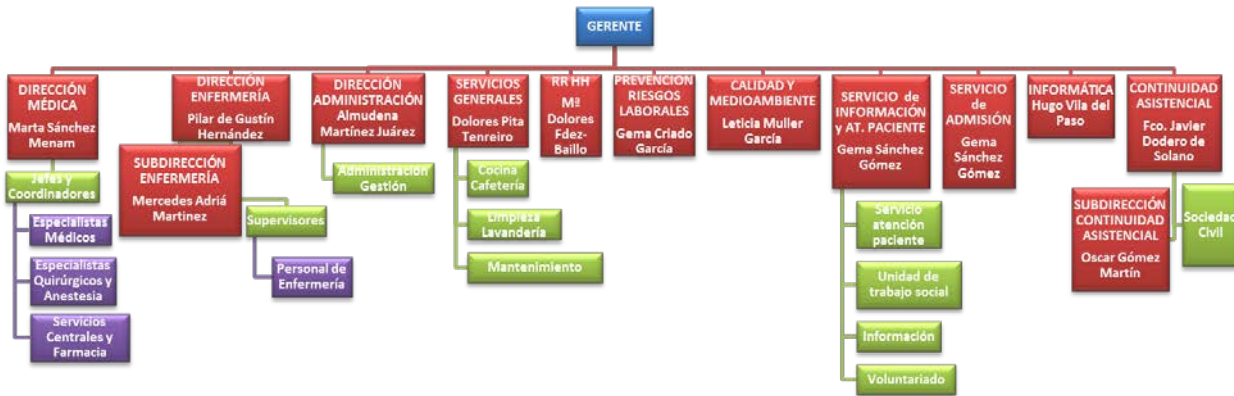
Mapa de la zona de asignada:



Estructura de la población

NOMBRE CENTRO	LOCALIDAD	POBLACIÓN (31/12/2014)			
		<14	14-64	>=65	Total
C.S. EL RESTON	VALDEMORO	8.614	24.721	2.460	35.795
C.S. VALDEMORO	VALDEMORO	6.099	22.993	3.217	32.309
C.S. CIEMPOZUELOS	CIEMPOZUELOS	4.082	16.719	3.463	24.264
C.S. SAN MARTIN DE LA VEGA	S. MARTÍN de la VEGA	3.710	13.312	1.571	18.593
TOTAL		22.505	77.745	10.711	110.961

Organigrama



Recursos Humanos

CATEGORÍA PROFESIONAL	AÑOS	
	2014	2015
EQUIPO DIRECTIVO		
Director Gerente	1	1
Director Médico	1	1
Director de Continuidad Asistencial	1	1
Subdirector Médico		
Director de Gestión	1	1
Subdirector de Gestión		
Director de Enfermería	1	1
Subdirector de Enfermería	1	1
Director de Admisión, Atención al Paciente e Información	1	1
DIVISIÓN MÉDICA		
Facultativos	187	206
MIR	10	13
PERSONAL SANITARIO		
DUE	148	169
Matronas	11	11
Fisioterapeutas	9	11
Terapeutas	2	2
Técnicos	39	41
Auxiliares Enfermería	127	139
PERSONAL NO SANITARIO		
Grupo Técnico Función Administrativa		2
Grupo Gestión Función Administrativa	3	4
Grupo Administrativo y resto C	11	13
Aux. Administrativo y resto D	39	39
Celadores y resto	49	49
DOCENCIA		
E.U.E. (otros residentes)		
Personal en formación (matronas)		
TOTAL	642	706

Recursos Materiales

CAMAS	2014	2015
Camas Instaladas	117	152
QUIRÓFANOS	2014	2015
Quirófanos Instalados	6	8
OTRAS INSTALACIONES	2014	2015
Paritorios	4	4
Locales de consulta en el hospital	83	90
Locales de consulta en CEP		
PUESTOS HOSPITAL DE DÍA	2014	2015
Oncológico	8	8
Infeccioso-SIDA	1	1
Geriátrico	4	4
Psiquiátrico	4	4
Otros Médicos	3	9
Quirúrgico	1	1
HEMODIALISIS	2014	2015
Número de puestos	16	17
DIAGNÓSTICO POR IMAGEN	2014	2015
Mamógrafos	1	1
TAC	1	1
RMN	2	2
Ecógrafos Servicio. Radiodiagnóstico	2	3
Ecógrafos Servicio Cardiología	4	4
Ecógrafos Otros Servicios	5	7
Sala convencional de Rayos X	2	2
Telemando	1	1

ALTA TECNOLOGÍA	2014	2015
Angiógrafo digital	1	
Sala de hemodinámica		1
Equipos Radiología Intervencionista	1	1

OTROS EQUIPOS	2014	2015
Arco Multifuncional Rx	2	2
Equipo Radioquirúrgico	2	2
Ecocardiógrafos	4	4
Equipos Ergometría	9	9
Holter Electrocardiograma	8	8
Holter Tensión	2	2
Salas Endoscopias	3	3
GastroscoPIO / Esofagoscopios	11	11
Colonoscopios / Rectoscopios	9	9
Polisomnógrafos	2	2
Electroencefalógrafos	1	1
Vídeo EEG	1	1
Electromiógrafos	1	1
Equipos Potenciales Evocados	2	1
Densitómetros	1	1
Ortopantomógrafos	1	1

Cartera de Servicios

Especialidades disponibles

ESPECIALIDADES	DISPONIBLES EN EL HOSPITAL	CENTRO/HOSPITAL DE REFERENCIA
Admisión y Doc. Clínica	si	
Alergología	si	
Análisis clínicos	si	
Anatomía Patológica	si	
Anestesiología y reanimación	si	
Angiología y Cirugía Vascul	si	
Aparato Digestivo	si	
Bioquímica Clínica	si	
Cardiología	si	
Cirugía Cardiovascular	-	
Cir. Gral. y de Apto Digestivo	si	
Cir. Maxilofacial	si	
Cirugía Pediátrica	si	
Cirugía Torácica	si	
Cir. Plástica y Reparadora	si	
Dermatología Medicoquirúrgica	si	
Endocrinología y Nutrición	si	
Estomatología	-	
Farmacología Clínica	-	
Farmacia hospitalaria	si	
Geriatría	si	
Hematología y Hemoterapia	si	
Inmunología	-	
Medicina Familiar y Comunitaria	-	
Medicina Intensiva	si	
Medicina Interna	si	
Medicina Legal y Forense	-	
Medicina Nuclear	-	
Medicina Preventiva y Salud Pública	si	
Medicina del Trabajo		
Microbiología y Parasitología	si	
Nefrología	si	
Neumología	si	
Neurocirugía	Si*	
Neurofisiología Clínica	si	
Neurología	si	
Obstetricia y Ginecología	si	
Oftalmología	si	
Oncología Médica	si	
Oncología Radioterápica	-	
Otorrinolaringología	si	
Pediatría	si	
Psicología Clínica	si	
Psiquiatría	si	
Radiodiagnóstico	si	
Rehabilitación	si	
Reumatología	si	
Traumatología y C. Ortopédica	si	
Urología	si	

* solo ccee

Actividad Asistencial

Datos CMBD	2014	2015
Altas totales codificadas	7.935	9.012
Porcentaje de codificación	100,00%	100,00%
Estancia Media Global	4,62	4,76
Peso Medio Global	1,6746	1,7133

HOSPITALIZACION	2014	2015
Ingresos totales	8.038	9.015
Ingresos Urgentes	6.431	7.264
Ingresos Programados	1.607	1.751
Urgencias Totales	88.812	96.847
% Urgencias ingresadas	6,62%	6,86%
SESIONES HOSPITAL DE DÍA	2014	2015
Oncológico	3.142	3.774
Geriátrico	0	5
Otros Médicos	13.182	14.151
DIÁLISIS (pacientes/mes)	2014	2015
Hemodiálisis en el hospital	29	34
Hemodiálisis en centros concertados	0	0
ACTIVIDAD OBSTÉTRICA	2014	2015
Partos por vía vaginal	1.066	1.060
Cesáreas	257	210
% Cesáreas	19,43%	16,54%

Actividad quirúrgica

ACTIVIDAD QUIRÚRGICA	2014	2015
Intervenciones quirúrgicas programadas con hospitalización	1.823	2.259
Intervenciones quirúrgicas ambulatorias programadas, realizadas en quirófano	8.920	9.995
Intervenciones quirúrgicas urgentes con hospitalización	1.119	870
Intervenciones quirúrgicas urgentes ambulatorias	89	107
Otros procesos quirúrgicos ambulatorios realizados fuera de quirófano	4.425	4.661
Intervenciones quirúrgicas suspendidas	410	610
Tiempo disponible de quirófano (horas/mes)	969,00	1.151,58
Tiempo utilizado de quirófano (horas/mes)	808,67	971,42
Rendimiento quirúrgico (% ocupación quirúrgica)	83,45%	84,35%

Donaciones – Trasplantes

	2014	2015
Donantes de Órganos	3	0
Donantes de Tejidos	6	
Trasplantes de Tejido Osteotendinoso	49	66

Técnicas Utilizadas

TÉCNICA	REALIZADAS PROPIO CENTRO		DERIVADAS A C.CONCERTADO	
	2014	2015	2014	2015
Laboratorio				
Bioquímica	1.645.640	1.810.196	0	0
Hematología	224.760	247.390	0	0
Microbiología	116.902	134.998	0	0
Inmunología	107.759	123.398	0	0
Nº de pacientes	180.813	194.616	0	0
Radiología convencional	82.368	81.340	0	0
Ecografías	28.922	34.439	0	0
Citologías	9.315	7.592	0	0
Endoscopias digestivo	10.652	11.521	0	0
Broncoscopias	115	75	0	0
Mamografías	2.713	2.704	0	0
TAC	10.304	11.320	0	0
RMN	11.133	12.704	0	0
Radiología intervencionista	0	1.223	0	0

Consultas Externas

ESPECIALIDAD	Primeras Consultas	Consultas Sucesivas	Total	Índice Suc/Prim	Solicitadas por A.P.	Realizadas para A.P.
Alergia	3.869	4.190	8.059	1,08	2.098	2.274
Cardiología	2.483	5.892	8.375	2,37	939	1.266
Dermatología	7.998	5.408	13.406	0,68	6.046	6.512
Digestivo	3.840	10.820	14.660	2,82	2.153	2.364
Endocrinología	2.347	5.923	8.270	2,52	957	1.058
Geriatría	538	2.050	2.588	3,81	265	254
Hematología	1.473	8.787	10.260	5,97	550	552
M. Interna	957	3.206	4.163	3,35	337	375
Nefrología	620	2.750	3.370	4,44	236	250
Neumología	2.142	6.042	8.184	2,82	926	954
Neurología	3.754	8.753	12.507	2,33	1.987	2.113
Oncología	290	4.937	5.227	17,02	8	8
Psiquiatría	4.231	13.097	17.328	3,10	2.298	2.427
Rehabilitación	4.251	5.535	9.786	1,30	599	703
Reumatología	1.670	3.607	5.277	2,16	734	818
Otras Médicas	290	328	618	1,13	1	2
TOTAL ÁREA MÉDICA	40.753	91.325	132.078	2,24	20.134	21.930
C. General	3.923	2.408	6.331	0,61	2.108	2.108
Urología	3.792	9.009	12.801	2,38	1.982	2.094
Traumatología	13.064	24.097	37.161	1,84	8.295	8.971
ORL	5.662	7.801	13.463	1,38	3.689	3.749
Oftalmología	9.092	14.869	23.961	1,64	6.324	6.770
Ginecología	6.281	12.964	19.245	2,06	3.500	3.705
C. Infantil	1.019	1.456	2.475	1,43	735	784
C. Máxilofacial	1.652	1.592	3.244	0,96	1.016	1.101
C. Plástica	36	10	46	0,28	1	1
C. Torácica	134	290	424	2,16	0	0
Neurocirugía	381	630	1.011	1,65	34	50
C. Vascular	1.178	1.014	2.192	0,86	630	702
Anestesia	8.558	0	8.558		57	117
Otras Quirúrgicas	643	888	1.531	1,38	0	0
TOTAL AREA QUIRURGICA	55.415	77.028	132.443	1,39	28.371	30.152
TOTAL AREA PEDIATRICA	4.027	7.436	11.463	1,85	2.161	2.434
TOTAL AREA OBSTÉTRICA	1.652	5.850	7.502	3,54	865	860
TOTAL	101.847	181.639	283.486	1,78	51.531	55.376

Consultas de alta resolución

ESPECIALIDAD	Número consultas alta resolución	% Sobre Primeras Consultas
Alergia	284	7,34%
Cardiología	481	19,37%
Digestivo	12	0,31%
Endocrinología	9	0,38%
Hematología	4	0,27%
M. Interna	1	0,10%
Nefrología	3	0,48%
Neumología	35	1,63%
Neurología	41	1,09%
TOTAL ÁREA MÉDICA	870	2,13%
C. General	1	0,03%
Urología	2	0,05%
Traumatología	7	0,05%
ORL	236	4,17%
Oftalmología	1	0,01%
Ginecología	12	0,19%
C. Máxilofacial	32	1,94%
C. Vascular	370	31,41%
Anestesia	4.382	51,20%
TOTAL AREA QUIRURGICA	5.043	9,10%
TOTAL AREA PEDIATRICA	187	4,64%
TOTAL	6.100	5,99%

Casuística (CMBD)

GRD Médicos más frecuentes

GRD	DESCRIPCIÓN	Número de casos	%	Estancia Media	Peso
541	NEUMONÍA SIMPLE Y OTROS TRAST.RESPIRATORIOS EXC. BRONQUITIS & ASMA CON CC MAYOR	725	11,87%	7,04	2,2282
373	PARTO VAGINAL SIN COMPLICACIONES	572	9,37%	2,46	0,5992
372	PARTO VAGINAL CON COMPLICACIONES	474	7,76%	2,76	0,6992
584	SEPTICEMIA CON CC MAYOR	284	4,65%	7,58	4,1633
544	ICC & ARRITMIA CARDIACA CON CC MAYOR	271	4,44%	7,27	3,3009
589	BRONQUITIS & ASMA EDAD <18 CON CC MAYOR	188	3,08%	4,13	1,2652
557	TRASTORNOS HEPATOBILIARES Y DE PANCREAS CON CC MAYOR	106	1,74%	9,91	3,8563
588	BRONQUITIS & ASMA EDAD >17 CON CC MAYOR	96	1,57%	5,89	1,2594
127	INSUFICIENCIA CARDIACA & SHOCK	90	1,47%	5,04	1,3004
569	TRAST. DE RIÑÓN & TRACTO URINARIO EXCEPTO INSUFICIENCIA RENAL CON CC MAYOR	90	1,47%	5,50	1,7485
552	TRAST. AP. DIGESTIVO EXCEPTO ESOF., GASTROENT. & ULC.NO COMPL. CON CC MAYOR	86	1,41%	9,19	3,0609
125	TRAST.CIRCULATORIOS EXCEPTO IAM, CON CATETERISMO SIN DIAG. COMPLEJO	73	1,20%	0,75	1,1011
089	NEUMONIA SIMPLE & PLEURITIS EDAD>17 CON CC	71	1,16%	6,25	1,1855
101	OTROS DIAGNOSTICOS DE APARATO RESPIRATORIO CON CC	69	1,13%	5,70	0,9994
551	ESOFAGITIS, GASTROENTERITIS & ULCERA NO COMPLICADA CON CC MAYOR	67	1,10%	7,37	1,6780
540	INFECCIONES & INFLAMACIONES RESPIRATORIAS EXCEPTO NEUMONÍA SIMPLE CON CC MAYOR	67	1,10%	8,48	3,0484
204	TRASTORNOS DE PANCREAS EXCEPTO NEOPLASIA MALIGNA	62	1,02%	5,79	0,9177
533	OTROS TRAST. SISTEMA NERVIOSO EXC. AIT, CONVULSIONES & CEFALEA CON CC MAYOR	62	1,02%	13,11	4,1604
320	INFECCIONES DE RIÑÓN & TRACTO URINARIO EDAD>17 CON CC	62	1,02%	5,45	1,0349
208	TRASTORNOS DEL TRACTO BILIAR SIN CC	58	0,95%	4,62	0,7206
014	ICTUS CON INFARTO	58	0,95%	6,91	1,6748
627	NEONATO, PESO AL NACER >2499 G, SIN P.QUIR.SIGNIF., CON PROBLEMAS MAYORES	57	0,93%	4,23	1,0658
629	NEONATO, PESO AL NACER >2499 G, SIN P.QUIR.SIGNIF., DIAG NEONATO NORMAL	52	0,85%	2,29	0,2233
183	ESOFAGITIS, GASTROENTERITIS & TRAST.DIGEST. MISCELANEOS EDAD>17 SIN CC	49	0,80%	5,14	0,7196
088	ENFERMEDAD PULMONAR OBSTRUCTIVA CRONICA	48	0,79%	4,13	1,0606
TOTAL GRDs MÉDICOS		6.106		5,15	1,6160

GRD Quirúrgicos más frecuentes

GRD	DESCRIPCIÓN	Número de casos	%	Estancia Media	Peso
494	COLECISTECTOMIA LAPAROSCOPICA SIN EXPLORAC. CONDUCTO BILIAR SIN CC	198	6,81%	1,46	1,0934
311	PROCEDIMIENTOS TRANSURETRALES SIN CC	138	4,75%	1,42	0,8598
209	SUSTITUCION ARTICULACION MAYOR EXCEPTO CADERA & REIMPLANTE MIEMBRO INFERIOR, EXCEPTO POR CC	137	4,71%	3,61	2,7777
371	CESAREA, SIN COMPLICACIONES	110	3,79%	2,72	0,8810
162	PROCEDIMIENTOS SOBRE HERNIA INGUINAL & FEMORAL EDAD>17 SIN CC	104	3,58%	1,13	0,8245
818	SUSTITUCION DE CADERA EXCEPTO POR COMPLICACIONES	95	3,27%	4,27	3,1545
167	APENDICECTOMIA SIN DIAGNOSTICO PRINCIPAL COMPLICADO SIN CC	86	2,96%	2,00	0,9327
060	AMIGDALECTOMIA &/O ADENOIDECTOMIA SOLO, EDAD<18	81	2,79%	1,04	0,6004
160	PROCEDIMIENTOS SOBRE HERNIA EXCEPTO INGUINAL & FEMORAL EDAD>17 SIN CC	77	2,65%	1,94	1,0018
359	PROC. SOBRE UTERO & ANEJOS POR CA.IN SITU & PROCESO NO MALIGNO SIN CC	75	2,58%	2,16	1,0138
211	PROC. DE CADERA & FEMUR EXCEPTO ARTICULACION MAYOR EDAD>17 SIN CC	58	2,00%	4,38	2,0840
219	PROC. EXTR.INFERIOR & HUMERO EXC. CADERA,PIE,FEMUR EDAD>17 SIN CC	56	1,93%	2,23	1,4086
158	PROCEDIMIENTOS SOBRE ANO & ENTEROSTOMIA SIN CC	52	1,79%	1,96	0,7492
337	PROSTATECTOMIA TRANSURETRAL SIN CC	48	1,65%	2,48	0,8136
290	PROCEDIMIENTOS SOBRE TIROIDES	46	1,58%	2,35	0,9881
651	CESAREA DE ALTO RIESGO SIN CC	45	1,55%	3,13	1,0928
756	FUSION VERTEBRAL EXCEPTO CERVICAL SIN CC	42	1,45%	3,67	3,0788
381	ABORTO CON DILATACION & LEGRADO, ASPIRACION O HISTEROTOMIA	40	1,38%	0,35	0,7658
585	PROCEDIMIENTO MAYOR ESTOMAGO,ESOFAGO,DUODENO,I.DELGADO & GRUESO CON CC MAYOR	35	1,20%	28,89	6,4612
370	CESAREA, CON COMPLICACIONES	34	1,17%	3,15	1,1149
227	PROCEDIMIENTOS SOBRE TEJIDOS BLANDOS SIN CC	34	1,17%	0,91	1,1298
149	PROCEDIMIENTOS MAYORES DE INTESTINO DELGADO & GRUESO SIN CC	33	1,14%	7,52	1,8264
225	PROCEDIMIENTOS SOBRE EL PIE	32	1,10%	1,25	1,4130
222	PROCEDIMIENTOS SOBRE LA RODILLA SIN CC	30	1,03%	2,03	1,1959
310	PROCEDIMIENTOS TRANSURETRALES CON CC	30	1,03%	4,90	1,1985
TOTAL GRDs QUIRÚRGICOS		2.906		3,95	1,9180

GRD con mayor consumo de recursos

GRD	DESCRIPCIÓN	Número de casos	%	Estancia Media	Peso
541	NEUMONÍA SIMPLE Y OTROS TRAST.RESPIRATORIOS EXC. BRONQUITIS & ASMA CON CC MAYOR	725	8,04%	7,04	2,2282
584	SEPTICEMIA CON CC MAYOR	284	3,15%	7,58	4,1633
544	ICC & ARRITMIA CARDIACA CON CC MAYOR	271	3,01%	7,27	3,3009
557	TRASTORNOS HEPATOBILIARES Y DE PANCREAS CON CC MAYOR	106	1,18%	9,91	3,8563
209	SUSTITUCION ARTICULACION MAYOR EXCEPTO CADERA & REIMPLANTE MIEMBRO INFERIOR, EXCEPTO POR CC	137	1,52%	3,61	2,7777
373	PARTO VAGINAL SIN COMPLICACIONES	572	6,35%	2,46	0,5992
372	PARTO VAGINAL CON COMPLICACIONES	474	5,26%	2,76	0,6992
818	SUSTITUCION DE CADERA EXCEPTO POR COMPLICACIONES	95	1,05%	4,27	3,1545
552	TRAST. AP. DIGESTIVO EXCEPTO ESOF., GASTROENT. & ULC.NO COMPL. CON CC MAYOR	86	0,95%	9,19	3,0609
533	OTROS TRAST. SISTEMA NERVIOSO EXC. AIT, CONVULSIONES & CEFALEA CON CC MAYOR	62	0,69%	13,11	4,1604
589	BRONQUITIS & ASMA EDAD <18 CON CC MAYOR	188	2,09%	4,13	1,2652
585	PROCEDIMIENTO MAYOR ESTOMAGO,ESOFAGO,DUODENO,I.DELGADO & GRUESO CON CC MAYOR	35	0,39%	28,89	6,4612
494	COLECISTECTOMIA LAPAROSCOPICA SIN EXPLORAC. CONDUCTO BILIAR SIN CC	198	2,20%	1,46	1,0934
540	INFECCIONES & INFLAMACIONES RESPIRATORIAS EXCEPTO NEUMONÍA SIMPLE CON CC MAYOR	67	0,74%	8,48	3,0484
878	TRAQUEOSTOMIA CON VENT. MEC. + 96 hrs O SIN DIAG. PRINC. TRASTORNOS ORL SIN PROC. QUIR. MAYOR	7	0,08%	69,43	26,5935
558	PROC.MUSCULOESQUELETICO MAYOR CON CC MAYOR	29	0,32%	7,83	6,2374
569	TRAST. DE RIÑON & TRACTO URINARIO EXCEPTO INSUFICIENCIA RENAL CON CC MAYOR	90	1,00%	5,50	1,7485
877	OXIG. MEMB. EXTRAC. O TRAQUEOSTOMIA CON VENT. MEC. + 96 hrs O SIN DIAG. PRINC. TRAST. ORL CON PROC. QUIR. MAYOR	3	0,03%	50,33	43,4724
756	FUSION VERTEBRAL EXCEPTO CERVICAL SIN CC	42	0,47%	3,67	3,0788
588	BRONQUITIS & ASMA EDAD >17 CON CC MAYOR	96	1,07%	5,89	1,2594
211	PROC. DE CADERA & FEMUR EXCEPTO ARTICULACION MAYOR EDAD>17 SIN CC	58	0,64%	4,38	2,0840
311	PROCEDIMIENTOS TRANSURETRALES SIN CC	138	1,53%	1,42	0,8598
127	INSUFICIENCIA CARDIACA & SHOCK	90	1,00%	5,04	1,3004
551	ESOFAGITIS, GASTROENTERITIS & ULCERA NO COMPLICADA CON CC MAYOR	67	0,74%	7,37	1,6780
567	PROCEDIMIENTOS RIÑON & TRACTO URINARIO EXCEPTO TRASPLANTE RENAL CON CC MAYOR	19	0,21%	23,58	5,7855
TOTAL GRDs		9.012		4,76	1,7133

Calidad

Objetivos institucionales de calidad

INDICADOR	RESULTADO HOSPITAL
Área de Seguridad del Paciente	
Número de objetivos de seguridad del paciente establecidos en los centros	24
Porcentaje de servicios o unidades con al menos 2 objetivos de seguridad del paciente	84,62%
Nº de reuniones o visitas realizadas por directivos a las unidades vinculadas a temática de seguridad ("Rondas de seguridad").	6
Prevención de las infecciones relacionadas con la atención sanitaria en pacientes críticos (UCI). Cumplimentación adecuada del registro ENVIN	Sí
Prevención de las infecciones relacionadas con la atención sanitaria en pacientes críticos (densidad de incidencia de bacteriemias relacionadas con catéter venoso central)	1,16
Prevención de las infecciones relacionadas con la atención sanitaria en pacientes críticos (densidad de incidencia de Neumonía asociada a ventilación mecánica (NAV)	1,60
Disminución de la tasa de pacientes con una o más bacterias multirresistentes (BMR) adquiridas en UCI por 1000 días de estancia en UCI	No
Profesionales formados en Resistencia Zero	Sí
Número de planes de mejora de higiene de manos	11
Porcentaje de intervenciones quirúrgicas programadas en que se ha utilizado la lista de verificación quirúrgica	92,00%
Porcentaje de pacientes con pulseras identificativas en el Servicio de Urgencias	100,00%
Protocolo de seguridad establecido como prioritario en 2015 (Uso racional de antibióticos en colaboración con las unidades de pediatría)	Sí
Área de Indicadores de Resultados	
Informe disponible de Revisión Global del Observatorio de Resultados	Sí
Informe disponible de Revisión del Observatorio de Resultados de indicadores de infección relacionada con la asistencia sanitaria (o bien prevalencia de infección nosocomial en el caso de hospitales de media estancia)	Sí
Área de Calidad percibida	
Grado de Satisfacción global de los usuarios con la atención recibida en los segmentos estudiados (% de pacientes satisfechos y muy satisfechos)	93,32%
Número de acciones de mejora implantadas en las áreas priorizadas según el resultado de la encuesta de satisfacción 2013	14
Número de líneas de actuación puestas en marcha por el Comité de Calidad Percibida	8
Area Gestión de la Calidad	
Consolidación del modelo EFQM con implantación de planes de mejora o realización de la autoevaluación de acuerdo al Modelo EFQM (en hospitales que en año previo no la hubieran realizado)	Sí
Avance en el desarrollo de actuaciones para la implantación, verificación y mantenimiento de Sistemas de Gestión Ambiental.	Sí
Monitorización de indicadores de gestión ambiental.	Sí
Número de líneas de actuación puestas en marcha por el Comité de Lactancia Materna	4
Porcentaje de servicios/unidades con implantación de las escalas de valoración del dolor	100,00%
Número de líneas de actuación puestas en marcha por el Comité de Atención al dolor	5

Comisiones clínicas

Nombre	Número integrantes	Número reuniones
Núcleo Promotor de Calidad	9	6
Farmacia y terapéutica	17	8
Infección hospitalaria, profilaxis y política antibiótica	12	9
Comisión de Docencia	18	6
Comisión de Tumores	19	49
Comisión de Transfusión	11	3
Comisión de Calidad Percibida	14	6
Unidad Funcional de Gestión de Riesgos Sanitarios	16	10
Comisión de Gestión Medioambiental	8	6
Comisión de Seguridad y Protección de Datos	10	3
Comisión de Lactancia Materna	26	6
Comisión de Documentación Clínica	11	6
Comité de Prevención del Tabaquismo	7	6
Comisión de Atención al Dolor	11	4
Comisión de Mortalidad	9	5
Comité Central de Calidad	9	1
Comité de Violencia	7	9
Comité de Nutrición	12	2

Otras actuaciones

- Certificación conforme a la norma del Sistema de Gestión de Salud y Seguridad Laboral OSHAS.18001:2007.
- Kaizen-Lean a la Excelencia en la Salud.
- Hospital nº 1 del grupo 1, del SERMAS en percepción de pacientes.
- Acreditación en Transfusión sanguínea por el organismo CAT, para el servicio de Banco de Sangre.
- Fase 1D del Programa de acreditación de la IHAM.

Información y Atención al Paciente

Objetivos institucionales de información y atención al paciente

INDICADOR	META	CUMPLIMIENTO	MEDIA GRUPO
Acciones de mejora desarrolladas en las áreas prioritizadas según los 5 motivos de reclamación más frecuente	Al menos 5	13	6,67
Porcentaje de reclamaciones contestadas en menos de 30 días hábiles.	98%	99,57%	97,53%
Porcentaje de habitaciones que disponen de la Guía de Acogida para pacientes hospitalizados y acompañantes.	95%	97,16%	98,55%
Porcentaje de implantación de protocolos de información asistencial.	95%	100,00%	100%
Porcentaje de entrega de Guías de Información al Alta para pacientes hospitalizados y acompañantes.	95%	100,00%	98%
Porcentaje de entrega de Guías de Atención al Duelo dirigida a familiares y allegados de pacientes fallecidos.	95%	98,15%	96%
Porcentaje de documentos informativos dirigidos a pacientes incluidos en el registro específico.	95%	97,50%	99%
Implementación de acciones de mejora en relación con el Proceso de Atención Integral al Paciente Oncológico (PAIPO)	Al menos 3 acciones de mejora de entre los ámbitos especificados	7	4,80
Aplicación de la resolución de acompañamiento en el servicio de urgencias	75%	83,33%	95%
Reuniones mantenidas por el Comité de Ética para la Asistencia Sanitaria (CEAS) del centro o institución	Al menos 10 reuniones/año	10	6,00

Reclamaciones

Total		Contestadas <=30 DÍAS	
2014	2015	2014	2015
112	232	100,00%	99,57%

Principales motivos de reclamación

	Número	%	% ACUMULADO
Disconformidad con la Asistencia	74	31,90%	31,90%
Retraso en la atención	42	18,10%	50,00%
Trato Personal	20	8,62%	58,62%
Citaciones	18	7,76%	66,38%
Desacuerdo con Organización y Normas	12	5,17%	71,55%

Otras actuaciones del Servicio de Atención al Paciente

Actuaciones Servicio de Atención al Paciente	Total actuaciones
Canalización	112
Petición de Historia	3040
Libre Elección	250
Sugerencia	107
Agradecimientos	505
Atenciones directas (quejas, peticiones de información)	5841

UNIDAD DE TRABAJO SOCIAL

	HOSPITALIZACION	CCEE	URGENCIAS	TOTAL
GESTIONADAS	1659	741	201	2601
INFORMADAS	285	117	31	433
DENEGADAS	66	4	8	78
ANULADAS	49	1	6	56
TOTAL	2059	863	246	3168

INTERVENCIONES CON RECURSOS SALUD MENTAL			
Gestión cita al alta	100	S.Mental - Centro de rehabilitación Psico-Social	211
S. Mental - Hospital de día adultos	30	S.Mental - Equipo de apoyo social comunitario	116
S. Mental - Hospital de día Infanto-juvenil	23	S.Mental - Informe de ayudas individuales	26
S. Mental - Unidad de Trastornos Conducta Alimentaria	8	S.Mental - Mini residencia	160
S. Mental - Unidad Trastorno de la Personalidad	21	S.Mental - Otros centros de tratamiento	5
S.Mental - Centro de día	189	S.Mental - Pensiones concertadas	24
S.Mental - Centro de larga estancia Público	21	S.Mental - Piso Tutelado	23
S.Mental - Centro de media estancia Público	13	S.Mental - Plan de continuidad y cuidados	61
S.Mental - Centro de rehabilitación Laboral	229		
TOTAL 1.260			

Actividad del Voluntariado

El Servicio de voluntariado ha realizado un total de 7.099 actuaciones, en concreto la AECC ha atendido a 4.859 pacientes y la Asociación Mayores para Mayores de Valdemoro y AVALSO han atendido 2.240 pacientes.

Otras actuaciones

Durante el año 2015 se han implantado acciones de mejora, impulsadas desde el Comité de Calidad Percibida, como resultado del análisis de las encuestas de satisfacción, reclamaciones y sugerencias recibidas.

1. CCEE

- ✓ Nuevo NemoQ para sala de espera G1 y consultas de oncología
- ✓ Reorganización del Servicio de Extracciones
- ✓ Aumento del número de salas de consultas
- ✓ Reorganización de consultas de Salud Mental en planta 0
- ✓ Tríptico informativo de lactancia
- ✓ Guía de acogida de Hospital de Día
- ✓ Ampliación de actividad de la consulta de alta resolución de anestesia
- ✓ Información en pantallas de salas de espera de posibles retrasos producidos por la instalación del nuevo p
- ✓ Limpieza reglada y regular de las sillas de ruedas de préstamo a los pacientes en CCEE
- ✓ Colocación de timbre en paritorio
- ✓ Actualización de la señalética interna del Centro
- ✓ Seguimiento diario de disponibilidad de huecos de primera consulta en menos de 15 días
- ✓ Incremento del número de bancadas en distintas áreas del Hospital
- ✓ Incremento del número de personas en atención telefónica de cambio de citas
- ✓ Nueva unidad de la piel en colaboración con la Roche Posai
- ✓ Separación de sala de espera de RX de adultos y de niños

2. URGENCIAS

- ✓ Cambio del suelo de Urgencias Pediátricas
- ✓ Cartelería informativa de prioridades de atención en el área
- ✓ Acompañamiento de un familiar por pacientes en todas las áreas
- ✓ Acompañamiento de los dos progenitores en Urgencias Pediátricas
- ✓ Permanencia de un progenitor durante las técnicas de enfermería en Urgencias Pediátricas
- ✓ Nueva consulta de urgencias
- ✓ Nuevos ambientadores de olores en urgencias
- ✓ Registro automático a través de máquina NemoQ

3. CMA

- ✓ Obra de ampliación del bloque quirúrgico
- ✓ Folletos informativos de obstetricia
- ✓ Fuente de agua nueva

4. HOSPITALIZACION

- ✓ **Proyecto hospital silencioso**, con nueva cartelería
- ✓ Nueva **uniformidad** para los profesionales de pediatría.
- ✓ Nuevos **pijamas** pediátricos
- ✓ Circuito de **identificación de pacientes con riesgo de caídas** a través de un clip rojo en la pulsera identificativa
- ✓ **Sillones** para la sala de espera de familiares de UCI
- ✓ **Mensaje informativo diario** a familiares de pacientes ingresados en UCI a través de la Web
- ✓ Proyecto **lo siento no te entiendo** para los pacientes de UCI
- ✓ Disposición de **revistas** en sala de espera de UCI
- ✓ Nueva hospitalización con **20 camas**
- ✓ **Registro de Recién Nacidos** en el Hospital para evitar desplazamientos al Registro Civil

5. Todo el Hospital

- ✓ Nuevos **dosificadores** de jabón
- ✓ Nuevos **secamanos** eléctricos
- ✓ **Pintura** de paredes en diferentes áreas
- ✓ Instalación de **cierre automático** de las puertas determinadas en caso de incendio
- ✓ Continuación **cursos** de Trato y Tratamiento a todos los colectivos
- ✓ Información **mensual de NPS**

Continuidad Asistencial

Consultas y pruebas solicitadas y realizadas para Atención Primaria

ESPECIALIDAD	Primeras Consultas	Solicitadas por A.P.	%	Realizadas para A.P.	%
Alergia	3.869	2.098	54,23%	2.274	58,77%
Cardiología	2.483	939	37,82%	1.266	50,99%
Dermatología	7.998	6.046	75,59%	6.512	81,42%
Digestivo	3.840	2.153	56,07%	2.364	61,56%
Endocrinología	2.347	957	40,78%	1.058	45,08%
Geriatría	538	265	49,26%	254	47,21%
Hematología	1.473	550	37,34%	552	37,47%
M. Interna	957	337	35,21%	375	39,18%
Nefrología	620	236	38,06%	250	40,32%
Neumología	2.142	926	43,23%	954	44,54%
Neurología	3.754	1.987	52,93%	2.113	56,29%
Oncología	290	8	2,76%	8	2,76%
Psiquiatría	4.231	2.298	54,31%	2.427	57,36%
Rehabilitación	4.251	599	14,09%	703	16,54%
Reumatología	1.670	734	43,95%	818	48,98%
Otras Médicas	290	1	0,34%	2	0,69%
TOTAL ÁREA MÉDICA	40.753	20.134	49,40%	21.930	53,81%
C. General	3.923	2.108	53,73%	2.108	53,73%
Urología	3.792	1.982	52,27%	2.094	55,22%
Traumatología	13.064	8.295	63,50%	8.971	68,67%
ORL	5.662	3.689	65,15%	3.749	66,21%
Oftalmología	9.092	6.324	69,56%	6.770	74,46%
Ginecología	6.281	3.500	55,72%	3.705	58,99%
C. Infantil	1.019	735	72,13%	784	76,94%
C. Máxilofacial	1.652	1.016	61,50%	1.101	66,65%
C. Plástica	36	1	2,78%	1	2,78%
C. Torácica	134	0		0	
Neurocirugía	381	34	8,92%	50	13,12%
C. Vascular	1.178	630	53,48%	702	59,59%
Anestesia	8.558	57	0,67%	117	1,37%
Otras Quirúrgicas	643	0		0	
TOTAL AREA QUIRURGICA	55.415	28.371	51,20%	30.152	54,41%
TOTAL AREA PEDIATRICA	4.027	2.161	53,66%	2.434	60,44%
TOTAL AREA OBSTÉTRICA	1.652	865	52,36%	860	52,06%
TOTAL	101.847	51.531	50,60%	55.376	54,37%

Técnicas Diagnósticas y Terapéuticas Continuidad Asistencial

Técnica	Act. Propia + Concertada	Solicitudes por A.P.	%	Realizadas para A.P.	%
Radiología convencional	81.340	12.045	14,81%	10.869	13,36%
Ecografías	34.439	8.679	25,20%	8.752	25,41%
Endoscopias digestivo	11.521	3.480	30,21%	5.260	45,66%
Broncoscopias	75	0		0	
Mamografías	2.704	953	35,24%	950	35,13%
TAC	11.320	34	0,30%	30	0,27%
RMN	12.704	6	0,05%	3	0,02%
Radiología intervencionista	1.223	2	0,16%	2	0,16%

Variación interanual de solicitudes desde Atención Primaria

ESPECIALIDAD	Solicitadas 2014	Solicitadas 2015	% Variación 2015 / 2014
Alergia	1.319	2.098	59,06%
Cardiología	786	939	19,47%
Dermatología	5.270	6.046	14,72%
Digestivo	1.551	2.153	38,81%
Endocrinología	748	957	27,94%
Geriatría	152	265	74,34%
Hematología	383	550	43,60%
M. Interna	256	337	31,64%
Nefrología	175	236	34,86%
Neumología	567	926	63,32%
Neurología	1.322	1.987	50,30%
Oncología	3	8	166,67%
Psiquiatría	1.883	2.298	22,04%
Rehabilitación	498	599	20,28%
Reumatología	626	734	17,25%
Otras Médicas	1	1	0,00%
TOTAL ÁREA MÉDICA	15.540	20.134	29,56%
C. General	1.555	2.108	35,56%
Urología	1.309	1.982	51,41%
Traumatología	5.974	8.295	38,85%
ORL	2.277	3.689	62,01%
Oftalmología	4.716	6.324	34,10%
Ginecología	2.531	3.500	38,29%
C. Infantil	666	735	10,36%
C. Máxilofacial	876	1.016	15,98%
C. Plástica	0	1	
C. Torácica	1	0	
Neurocirugía	29	34	17,24%
C. Vascular	364	630	73,08%
Anestesia	51	57	11,76%
TOTAL AREA QUIRURGICA	20.349	28.371	39,42%
TOTAL AREA PEDIATRICA	1.422	2.161	51,97%
TOTAL AREA OBSTÉTRICA	856	865	1,05%
TOTAL	38.167	51.531	35,01%

Consultas solicitadas como consecuencia de la Libre Elección

ESPECIALIDAD	Primeras Consultas Solicitadas AP	Número citas ENTRANTES Libre Elección	% sobre Primeras Consultas Solicitadas AP	Número citas SALIENTES Libre Elección
Alergia	2.098	56	2,67%	35
Cardiología	939	27	2,88%	39
Dermatología	6.046	112	1,85%	119
Digestivo	2.153	129	5,99%	63
Endocrinología	957	22	2,30%	32
Geriatría	265	0		0
Hematología	550	0		1
M. Interna	337	16	4,75%	18
Nefrología	236	9	3,81%	12
Neumología	926	86	9,29%	33
Neurología	1.987	98	4,93%	83
Oncología	8	0		0
Psiquiatría	2.298	0		0
Rehabilitación	599	56	9,35%	8
Reumatología	734	55	7,49%	26
Otras Médicas	1	0		0
TOTAL ÁREA MÉDICA	20.134	666	3,31%	469
C. General	2.108	66	3,13%	65
Urología	1.982	85	4,29%	37
Traumatología	8.295	623	7,51%	151
ORL	3.689	71	1,92%	89
Oftalmología	6.324	148	2,34%	152
Ginecología	3.500	108	3,09%	65
C. Infantil	735	61	8,30%	24
C. Máxilofacial	1.016	306	30,12%	42
C. Plástica	1	0		0
C. Torácica	0	0		0
Neurocirugía	34	53	155,88%	0
C. Vascular	630	70	11,11%	17
Anestesia	57	0		0
TOTAL AREA QUIRURGICA	28.371	1.591	5,61%	642
TOTAL AREA PEDIATRICA	2.161	1	0,05%	19
TOTAL AREA OBSTÉTRICA	865	22	2,54%	10
TOTAL	51.531	2.280	4,42%	1.140

Otros indicadores de continuidad asistencial

INDICADOR	RESULTADO HOSPITAL
Definición de una actuación coordinada en el ámbito socio sanitario	SI
Nº especialidades con especialista consultor	15 (60%)
Porcentaje sospecha malignidad (SM) evaluadas	100%
Porcentaje valoración previa especialista evaluadas	N.A.
Revisión y actualización del procedimiento de continuidad de cuidados enfermeros	SI
Consolidación del Grupo de Coordinación Asistencial en Farmacoterapia: definición de objetivos 2015 y registro de reuniones	SI
Revisión y cumplimiento de las acciones propuestas en el plan de mejora 2014 de la entrega y registro de medicación al alta en la Urgencia, según normas establecidas	SI

Docencia y formación continuada

Docencia

- Facultades y escuelas a las que se imparte enseñanza

UNIVERSIDAD FRANCISCO DE VITORIA: Grado de Medicina

Profesores Asociados: 13

Número de alumnos curso 2014-2015:

Curso 1º 28

Curso 3º 20

Curso 4º 12

Curso 5º 5

Total 65

Además el HUIE cuenta con alumnos de otros 11 centros formativos para las categorías de enfermería, auxiliar de clínica, técnicos y fisioterapeutas:

CICLO FORMATIVO	CENTRO EDUCATIVO
Celador	Aula Forma AM
Celador	Aranda Formación
Técnico en Cuidados auxiliares Enfermería	IES Villa de Valdemoro
Técnico en Cuidados auxiliares Enfermería	F.P. "San Juan de Dios"
Técnico en Farmacia y Parafarmacia	Colegio Tres Olivos
Técnico en Farmacia y Parafarmacia	Colegio Valle del Miro
Laboratorio Diagnóstico Clínico	OPESA
Técnico en Anatomía Patológica	Colegio Valle del Miro
Imagen para el Diagnóstico	F.P. "San Juan de Dios"
Imagen para el Diagnóstico	Centro de Estudios Mediterráneo
Grado en Fisioterapia	Universidad Europea de Madrid-UEM
Grado en Enfermería	Universidad Europea de Madrid-UEM
Grado en Enfermería	Universidad Alfonso X El Sabio-UAX
Grado en Enfermería	Universidad Francisco de Vitoria

En el Curso Académico 2014-2015 se han formado en nuestro Centro un total de 39 alumnos, distribuidos de la siguiente forma:

- Grado de enfermería: 10
- Fisioterapia: 1
- Anatomía Patológica: 3
- Técnicos de Farmacia: 3
- Técnicos radiodiagnóstico: 4
- Técnicos de Cuidados Auxiliares de enfermería: 4
- Celadores: 5
- Formación profesional Dual: 9

- Formación de especialistas sanitarios

En 2015 han sido 13 residentes, 1 por año en cada una de las 3 especialidades que están acreditadas, Pediatría, Medicina Interna y Traumatología y Cirugía ortopédica.

Formación Continuada

Cursos/Jornadas/Sesiones/ Talleres	Número Horas	Número Asistentes	Modalidad
Cursos			
ECOCARDIOGRAFIA BASICA PARA CUIDADOS INTENSIVOS	6.0	5	PRESENCIAL
RCP NEONATAL AVANZADA	9.0	16	PRESENCIAL
LACTANCIA MATERNA	14.0	22	
INTERVENCION EN MUJERES VICTIMAS DE LA VIOLENCIA DE GÉNERO	200.0	1	PRESENCIAL
IMPULSANDO EL CAMBIO GR.1	8.0	5	PRESENCIAL
IMPULSANDO EL CAMBIO GR.2	8.0	10	PRESENCIAL
IMPULSANDO EL CAMBIO GR.3	7.0	10	PRESENCIAL
IMPULSANDO EL CAMBIO GR.4	7.0	19	PRESENCIAL
SISTEMA DE GESTIÓN DE OHSAS	2.0	11	PRESENCIAL
SISTEMA DE GESTIÓN DE OHSAS	3.0	11	PRESENCIAL
PREVENCIÓN DE RIESGOS EN EL PUESTO DE TRABAJO PARA PERSONAL SANITARIO	8.0	7	PRESENCIAL
TÉCNICAS DE SOPORTE VITAL BÁSICO	6.0	24	PRESENCIAL
RCP AVANZADO	25.0	9	PRESENCIAL
EXCELL 2007	6.0	11	PRESENCIAL
EQUIPOS DE EMERGENCIA	3.0	11	PRESENCIAL
CURSO DE MANEJO DE OSTOMÍAS	6.0	13	PRESENCIAL
EXCEL 2007	6.0	15	PRESENCIAL
EXCEL 2007	6.0	13	PRESENCIAL
CITOLOGIA GENERAL	24.0	2	PRESENCIAL
TRATAMIENTO DE ULCERAS POR RESIÓN	6.0	25	PRESENCIAL
PRL FISIOTERAPEUTA	2.0	5	ON LINE
PRL AUXILIAR DE ENFERMERÍA	2.0	31	ON LINE
PRL AUX. ADMINISTRATIVO	2.0	28	ON LINE
PRL MEDICO MIR	2.0	2	ON LINE
PRL ENFERMERAS	2.0	48	ON LINE
PRL CELADOR	2.0	5	ON LINE
PRL MÉDICO ESPECIALISTA	2.0	25	ON LINE
RCP AVANZADA	20.0	9	PRESENCIAL
CURSO BÁSICO DE PREVENCIÓN DE RIESGOS LABORALES Y RECURSO PREVENTIVO	60.0	1	PRESENCIAL
TRABAJO EN ALTURA	14.0	4	PRESENCIAL
SISTEMA DE GESTIÓN DE OHSAS	4.0	14	PRESENCIAL
FORMACIÓN PARA EL USO MANEJO Y RIESGO DE PÉRTIGAS	4.0	4	PRESENCIAL
PREVENCIÓN DE RIESGOS LABORALES EN EL ÁMBITO SANITARIO	50.0	1	PRESENCIAL
CURSO SOBRE EL MANEJO DE ULCERAS	6.0	25	PENDIENTE RESOLUCIÓN
ACTITUDES DIAGNÓSTICAS Y TERAPÉUTICAS EN LAS ENFERMEDADES AÉRGICAS	6	25	1.2
ACTUALIZACION DE LACTANCIA MATERNA	8.0	10	3.8
II JORNADA DE CIRUGÍA GENERAL EN ATENCIÓN PROMARIA	7.0	10	1
JORNADA MULTIDISCIPLINAR DE ANTICONCEPCIÓN	6	25	1.2
Talleres			
Taller de inhaladores	1	9	PRESENCIAL
Aislamientos	1	20	PRESENCIAL
Higiene de manos	1	21	PRESENCIAL
Identificación de pacientes	15 min	66	PRESENCIAL
Jornada de Paliativos	4,3	10	PRESENCIAL
Aislamientos y Antisépticos	1	2	PRESENCIAL
Taller de inhaladores	1	10	PRESENCIAL
Recogida Hemocultivos	1	24	PRESENCIAL
NTE	1	11	PRESENCIAL
NTP	15 min	10	PRESENCIAL
SV	25 min	11	PRESENCIAL
Infecciones Nosocomiales	30 min	7	PRESENCIAL
VVP + SV	30 min	14	PRESENCIAL
Aislamientos	1	20	PRESENCIAL
Higiene de manos	1	21	PRESENCIAL
Identificación de pacientes	15 min	66	PRESENCIAL
Jornada de Paliativos	4,3	10	PRESENCIAL
Aislamientos y Antisépticos	1	2	PRESENCIAL
Telemetría	15 min	13	PRESENCIAL
Cirugía Torácica	1	13	PRESENCIAL
Taller de inhaladores	1	10	PRESENCIAL
Recogida Hemocultivos	1	24	PRESENCIAL
NTE	15 min	12	PRESENCIAL
Cuidados pre/postcatereterismo	15 min	9	PRESENCIAL
SV	25 min	13	PRESENCIAL
Drenajes	30 min	17	PRESENCIAL
Cuidados paliativos	15 min	12	PRESENCIAL
Drenajes	30 min	6	PRESENCIAL
Uso de los guantes	30 min	12	PRESENCIAL

Cursos/Jornadas/Sesiones/ Talleres	Número Horas	Número Asistentes	Modalidad
Casiopea	2 horas	17	PRESENCIAL
Manejo del niño diabético	1 hora	10	PRESENCIAL
Identificación del paciente	30 min	15	PRESENCIAL
Órdenes verbales	30 min	9	PRESENCIAL
Sondaje vesical	30 min	10	PRESENCIAL
Identificación de pacientes	30 min	7	PRESENCIAL
Identificación de pacientes	30 min	8	PRESENCIAL
Manejo del kalinox	1 h	7	PRESENCIAL
Higiene de manos	30 min	8	PRESENCIAL
Casiopea	2 horas	17	PRESENCIAL
Identificación del paciente	30 min	13	PRESENCIAL
Manejo del óxido nítrico en la unidad de neonatología	1 h y 30 min	12	PRESENCIAL
Casiopea	2 horas	1	PRESENCIAL
Mezclador de cemento y prótesis endo-model	1	25	PRESENCIAL
LCA anatómico de Stryker	1	32	PRESENCIAL
Análisis de incidente (causa-raíz)	30 min	37	PRESENCIAL
Órdenes verbales	30 min	37	PRESENCIAL
Objetivos de Seguridad en Cirugía general	30 min	5	PRESENCIAL
Manejo de Indicaciones de Sondaje Vesical	30 min	5	PRESENCIAL
Identificación del paciente	1	37	PRESENCIAL
Actualización en Patología de Pared Abdominal	1	6	PRESENCIAL
Artroscopia de hombro	1	23	PRESENCIAL
Información Residuos Grupo III	1	25	PRESENCIAL
Análisis causa raíz	1	27	PRESENCIAL
Pruebas cruzadas	1	29	PRESENCIAL
Hemodinámica	1	31	PRESENCIAL
Ginecología y ORL	30 min	29	PRESENCIAL
Oftalmología	30min	27	PRESENCIAL
Radio Distal-Columna Medcontech	1	27	PRESENCIAL
Esterilización	1	29	PRESENCIAL
Manejo, limpieza y esterilización de material urológico	1	27	PRESENCIAL
Smith Nephew artroscopia de cadera y sutura meniscal	1	16	PRESENCIAL
Higiene de manos	1	19	PRESENCIAL
Trazabilidad	1	26	PRESENCIAL
Balón COT	1	23	PRESENCIAL
Prótesis del hombro	1	38	PRESENCIAL
Identificación paciente/ Pausa Quirúrgica	1	38	PRESENCIAL
Protocolo de anatomía patológica	1	26	PRESENCIAL
Capacitación para operar instalaciones de Radiodiagnóstico	30	1	PRESENCIAL
Dolor agudo postoperatoria	20	1	PRESENCIAL
Atención enfermera en diálisis peritoneal y trasplante renal	80	1	PRESENCIAL
Labores de tutoría	146	1	PRESENCIAL
Stryker Clavo Gamma 3	1	25	PRESENCIAL
Curso elemental lactancia	1	31	PRESENCIAL
Cómo funciona la lactancia materna. Aspectos fisiológicos y anatómicos. Técnica de la lactancia	1	29	PRESENCIAL
Compatibilidad de medicamentos y sustancias con la lactancia. Contraindicaciones de la lactancia materna. Riesgos e indicaciones de alimentos con sucedáneos.	1	26	PRESENCIAL
Cómo colocar el bebé al pecho. Cómo ayudar a la madre a entender	1	26	PRESENCIAL
Clavo Gamma	1	10	PRESENCIAL
La importancia de un buen comienzo. Asistencia al recién nacido en la sala de partos/quirófano. Capacidad perceptiva del recién nacido. Contacto precoz piel con piel. Clausura. Test final.	1	28	PRESENCIAL
Reunión, organización bloque quirúrgico, esterilización y endoscopias	1	29	PRESENCIAL
Control de residuos y lavado de manos	1	31	PRESENCIAL
Cadera Stryker	1	11	PRESENCIAL
Protección radiológica	1	32	PRESENCIAL
Placas de mandíbula y tercio medio, maxilofacial	1	28	PRESENCIAL
Recordatorio del Check-List	1	27	PRESENCIAL
Curso de Vendajes 2ª edición	2 horas	7	PRESENCIAL
Protocolo de Sondaje Vesical	1 Hora	14	PRESENCIAL
Correcta segregación de residuos	30 min	11	PRESENCIAL
Triaje Pediátrico adaptado al nuevo sistema Casiopea 2.0	1 hora	11	PRESENCIAL
Identificación del Paciente	25 min	52 (100% de plantilla)	PRESENCIAL
Casiopea 2.0	2 horas	52 (100% de plantilla)	PRESENCIAL
Sesión Aislamientos y Antisépticos	1 hora	4	PRESENCIAL
Sesión Aislamientos y Antisépticos	1 Hora	22	PRESENCIAL
Correcta segregación de residuos	30 min	21	PRESENCIAL
Coronavirus	30 min	21	PRESENCIAL
Triaje Manchester	8	10	PRESENCIAL
Identificación del Paciente	25 min	35	PRESENCIAL
Protocolo de sondaje vesical	20 min	5	PRESENCIAL
Protocolo de prevención de caídas	20 min	3	PRESENCIAL
Correcta segregación de residuos	20 min	8	PRESENCIAL
Continuidad de cuidados al alta de los pacientes hospitalizados	20 min	8	PRESENCIAL
Protocolo de Lactancia Materna en Urgencias	20 min	8	PRESENCIAL
Higiene de manos	20 min	8	PRESENCIAL
1ª Jornada Ed. Medicina Reproductiva IDC Salud Madrid	10 horas	45	PRESENCIAL
Cuidado y Manejo de Estomas	40'	45	PRESENCIAL
Manejo Práctico de Inmunoterapia, por Eva Martín Sopena,	40'	45	PRESENCIAL
Marcapasos Cardíaco Permanente	40'	45	PRESENCIAL
Charla Inhaladores BSK	1h	45	PRESENCIAL
Recordatorio de Extracciones	30'	45	PRESENCIAL

Cursos/Jornadas/Sesiones/ Talleres	Número Horas	Número Asistentes	Modalidad
14º Curso Teórico-Práctico de la Sociedad Española de Rehabilitación Cardio-Respiratoria	15	45	PRESENCIAL
Alimentación y ejercicio en DM tipo II. Realizada por Teresa Ríos	30'	45	PRESENCIAL
Screening revisiones ginecológicas en la población.	30'	45	PRESENCIAL
Charla de Inhaladores del Laboratorio BSK		45	PRESENCIAL
Biopsia de Inmunofluorescencia por Almudena Jerez	30'	45	PRESENCIAL
Leucemia Agua Mieloblástica	1 hora	11	PRESENCIAL
Sesión Alimentación saludable en Colegio Leonor del Álamo por Teresa Ríos Díez	9:00 -14:00 horas	11	PRESENCIAL
Sospecha de Muerte Encefálica por Eva Del Olmo Rubio	30'	45	PRESENCIAL
Formación Casiopea Endocrino y Alergia	30'	4	PRESENCIAL
Formación analizador del citómetro de flujo para las orinas	1 hora	11	PRESENCIAL
Formación Autovue (Banco de Sangre)	7 horas	11	PRESENCIAL
Identificación de Paciente	30'	45	PRESENCIAL
Videonistagmografía y Pruebas Calóricas por Beatriz Durán y Alba Ecobio	30'	45	PRESENCIAL
Jornada de la Salud en Pinto	5 horas	45	PRESENCIAL
Charla de Donantes de Sangre en Valdemoro	1 hora	45	PRESENCIAL
Curso de Educadores en Autocuidados en Asma y Alergia I impartido por Eva Martín y Beatriz Amaro	6 horas	45	PRESENCIAL
Curso Teórico Práctico de Formación a Enfermería en Terapia Fotodinámica	3'5 horas	45	PRESENCIAL
Curso sobre aspectos clínicos y pruebas funcionales en epilepsia y trastornos del sueño para DUE y TCAES.	8 horas	45	PRESENCIAL
Charla Donantes de Sangre dirigida a los Alumnos de Medicina impartida por Gema Casamayo	30'	45	PRESENCIAL
Charla de Donantes de Sangre en el centro de Emergencias de Valdemoro	1 hora	45	PRESENCIAL
Formación Casiopea personal de Enfermería CCEE		45	PRESENCIAL
Curso de Educadores en Autocuidados en Asma y Alergia I impartido por Eva Martín y Beatriz Amaro	6 horas	45	PRESENCIAL
Donación de sangre y aféresis: sistemática de selección de donantes. El proceso de la donación. 1ª Edición	11 horas	45	PRESENCIAL
Dispositivos inhaladores al personal de AP. Realizado por Marta López y María Carpintero (Neumóloga)	1 hora	45	PRESENCIAL
Formación Buenas Prácticas en el ámbito sanitario (LOPD)	1 hora	45	PRESENCIAL
Reiki	3 horas	45	PRESENCIAL
Higiene de Manos	30'	11	PRESENCIAL
Discrepancias Serohemáticas Manejo Práctico, por Hematología	1 hora	11	PRESENCIAL
Formación Minividas (analizador Biomerieux)	1 horas	11	PRESENCIAL
Actualización en Nutrición Oncológica para enfermería	10h	45	PRESENCIAL
Tabaquismo	2h 30'	45	PRESENCIAL
Interpretación de las gráficas del ADVIA.	1 hora	11	PRESENCIAL
II Actualización Tratamiento del Paciente Quemado	8 horas	45	PRESENCIAL
Enfermera de Enlace "Continuidad Asistencial"	30'	45	PRESENCIAL
PRP por Gema Casamayor	30'	45	PRESENCIAL
Curso on line de Tratamiento Anticoagulantes		45	PRESENCIAL
" El Proceso Transfusional"	5 horas	45	PRESENCIAL
Consulta TAO por Marisa Torres	30'	45	PRESENCIAL
Prevención y Tratamiento de UPP	6 horas	45	PRESENCIAL
Formaciones UX-2000 Sysmex	3 horas	11	PRESENCIAL
Obstrucción de Vía Lagrimal por Eva Pastor y Carmen Hernando	30'	45	PRESENCIAL
Técnica del SV	30'	45	PRESENCIAL
Técnica y Realización de Audiometría por Alba Escobio y Susana Montes	30'	45	PRESENCIAL
Recomendaciones Dietéticas para control de peso por Teresa Ríos	30'	45	PRESENCIAL
Screening del Cáncer de Pulmón, realizada por Marta López	30'	45	PRESENCIAL
Disfunción Eréctil, realizada por Isabel Moreno	30'	45	PRESENCIAL
Sesión Flexi-Seal	30 min	18	PRESENCIAL
Sesión Air Lliquid	1 h	18	PRESENCIAL
Sesión Gestión Residuos	30 min	18	PRESENCIAL
Sesión PDAs Transfusiones	30 min	18	PRESENCIAL
Sesión protocolo alergia al látex	30 min	18	PRESENCIAL
Sesión protocolo identificación de pacientes	30 min	18	PRESENCIAL
Sesión Neumonía y Resistencia Zero	30 min	22	PRESENCIAL
Sesión Introducción hoja de seguridad en UCI	30 min	22	PRESENCIAL
Sesión Actualización en UPP	30 min	22	PRESENCIAL
Sesión resultado encuestas de satisfacción	30 min	22	PRESENCIAL
Sesión resultados NASS Enfermería	30 min	22	PRESENCIAL
Taller Proyecto Analgesia y Sedación	2 h	16	PRESENCIAL
LOPD	2	1	PRESENCIAL
Leucemia aguda Mieloblástica y Tto con Dacogen	30 min	6	PRESENCIAL
Síndrome Mielodisplásico	30 min	7	PRESENCIAL
Revisión enfermedad de Hodgking	30 min	6	PRESENCIAL
Sesión Paracentesis	30 min	5	PRESENCIAL
Higiene de manos	45'	1	PRESENCIAL
Identificación de Paciente	45'	1	PRESENCIAL
Identificación de Paciente	30'	16	PRESENCIAL
Aislamientos	30'	12	PRESENCIAL
Identificación de Paciente	1 hora	4	PRESENCIAL
Identificación de Paciente	30'	3	PRESENCIAL
Higiene de manos	30'	7	PRESENCIAL
Recordatorio de Identificación de Paciente	45'	11	PRESENCIAL
Higiene de manos	30'	20	PRESENCIAL
Tutorial cumplimentación solicitud de cambio de turno	45'	20	PRESENCIAL
Reiki	30'	6	PRESENCIAL
Coronavirus	1 hora 30 min	2	PRESENCIAL
Identificación de Paciente	30'	14	PRESENCIAL
Recordatorio de Identificación de Paciente	30'	8	PRESENCIAL
Manual de quirófano	3 horas	1	PRESENCIAL

Cursos/Jornadas/Sesiones/ Talleres	Número Horas	Número Asistentes	Modalidad
Movilización camas	1 hora 30 min	12	PRESENCIAL
Higiene de manos	1 hora	5	PRESENCIAL
Riesgo Químico	5	4	PRESENCIAL
Lavado de manos	45´	11	PRESENCIAL
Protocolo de Anatomía Patológica	1 h	26	PRESENCIAL
RM Cráneo Columna	30 min	17	PRESENCIAL
Seguridad del paciente, identificación Errónea.	30 min	21	PRESENCIAL
Manejo Consola Vasculor/Hemodinámica	30 min	16	PRESENCIAL
Mamografía	30 min	14	PRESENCIAL
Radiaciones Ionizantes	1h	20	PRESENCIAL
" Reeducción Perineal Masculina "	1h	20	PRESENCIAL
" Punción Seca"	1h	20	PRESENCIAL
14º Curso Teórico- práctico SORECAR	1h	20	PRESENCIAL
" Fisioterapia Respiratoria Infantil	1h	20	PRESENCIAL
Reiki	1h	20	PRESENCIAL
" Historia de la Ortopedia"	1h	20	PRESENCIAL
" Criterios de aplicación de la Punción Seca"	1h	20	PRESENCIAL
"Procedimiento identificación de pacientes"	1h	20	PRESENCIAL
" Rehabilitación Respiratoria"	1h	20	PRESENCIAL
" Risoterapia"	1h	20	PRESENCIAL
"Evidencia científica"	1h	20	PRESENCIAL
"Identificación activa en el gimnasio"	1h	20	PRESENCIAL
"Otras propiocepciones"	1h	20	PRESENCIAL
" Protocolo prevención de caídas y Seguridad del paciente"	1h	20	PRESENCIAL

Jornadas realizadas en el 2015

- Jornada de Enfermedades Infecciosas: Optimización del tratamiento antimicrobiano. 11 de junio 2015.
- Jornada de Cuidados Paliativos: Estrategias de comunicación difícil. 27 de mayo 2015.
- Jornada Quirúrgica Interdisciplinar. Coloposacropexia vía laparoscópica. 9 Noviembre 2015.
- Organización III Jornadas de Ginecología y Obstetricia para Atención primaria. 24 de Noviembre 2015.
- Organización de I Jornada Multidisciplinar de Actualización en Anticoncepción. 26 de mayo 2015.

Investigación

Proyectos de investigación

Durante el año 2015 el número de proyectos y estudios de investigación desarrollados es de 45

Investigador	Título proyecto	Área
JIMENEZ ALFARO MOROTE IGNACIO	"DESARROLLO DE UN SISTEMA DIAGNOSTICO/PRONOSTICO MULTIPARAMÉTRICO DE QUERATOCONO Y OTRAS ECTASIAS CORNEALES BASADO EN BIOMARCADORES"	TECNOLOGIA E INNOVACION SANITARIA
BACA GARCIA ENRIQUE	PROGRAMA FORMACIÓN FJD. MODULO INTERCONSULTA.	NEUROCIENCIAS
BACA GARCIA ENRIQUE	JORNADAS "INTERNATIONAL CONGRESS OF PSYCHIATRIC BASED ON PATIENT"	NEUROCIENCIAS
VAZQUEZ MARTINEZ CLOTILDE	PREDIMED-PLUS: EFECTO DE UNA DIETA MEDITERRANEA HIPOCALORICA Y PROMOCION DE LA ACTIVIDAD FISICA EN PREVENCIÓN PRIMARIA CARDIOVASCULAR. ESTUDIO PILOTO SOBRE MARCADORES INTERMEDIOS	ENFERMEDADES RENALES, METABOLICAS Y CARDIOVASCULARES
VAZQUEZ MARTINEZ CLOTILDE	PROGRAMA FORMATIVO PARA ENDOCRINOS	ENFERMEDADES RENALES, METABOLICAS Y CARDIOVASCULARES
VAZQUEZ MARTINEZ CLOTILDE	"PROYECTO TRATAMIENTO MEDICO DIETETICO"	ENFERMEDADES RENALES, METABOLICAS Y CARDIOVASCULARES
GONZALEZ ENGUITA CARMEN	MARCADORES DE REMODELADO ÓSEO EN EL ESTUDIO DE LA EXTENSIÓN DE LAS METÁSTASIS ÓSEAS EN UN MODELO DE CÁNCER DE PRÓSTATA EN UN RATÓN CON Y SIN TRATAMIENTO CON ÁCIDO ZOLEDRÓNICO.	ENFERMEDADES RENALES, METABOLICAS Y CARDIOVASCULARES
CENJOR ESPAÑOL CARLOS J.	19826.45I CURSO DE DISECCIÓN ANATOMOQUIRURGICA DE SENOS PARANASALES (NIVEL BASICO)	TECNOLOGIA E INNOVACION SANITARIA
CENJOR ESPAÑOL CARLOS J.	CURSO DE DISECCIÓN ANATOMOQUIRÚRGICA DE SENOS PARANASALES	TECNOLOGIA E INNOVACION SANITARIA
CENJOR ESPAÑOL CARLOS J.	CURSO DE DISECCIÓN ANATOMOQUIRURGICA DE HUESO TEMPORAL	TECNOLOGIA E INNOVACION SANITARIA
GONZALEZ ENGUITA CARMEN	I JORNADA DE CORRECCIÓN LAPAROSCÓPICA DEL PRELAPSO DE ORGANOS PELVICOS (POP)	ENFERMEDADES RENALES, METABOLICAS Y CARDIOVASCULARES
GONZALEZ ENGUITA CARMEN	CURSO TX-THIEL 2015	ENFERMEDADES RENALES, METABOLICAS Y CARDIOVASCULARES
BACA GARCIA ENRIQUE	DONACION	NEUROCIENCIAS
BACA GARCIA ENRIQUE	DONACION	NEUROCIENCIAS
BACA GARCIA ENRIQUE	DONACIÓN	NEUROCIENCIAS
BACA GARCIA ENRIQUE	DONACION	NEUROCIENCIAS
BACA GARCIA ENRIQUE	DONACIÓN	NEUROCIENCIAS
BACA GARCIA ENRIQUE	DONACION PARA FINES DE INVESTIGACIÓN SOBRE ENFERMEDADES PSIQUIATRICAS	NEUROCIENCIAS
BACA GARCIA ENRIQUE	DONACION DESARROLLO PROGRAMA UNIDAD SALUD MENTAL	NEUROCIENCIAS
LLAMAS SILLERO MARIA PILAR	DONACION AL SERVICIO DE HEMATOLOGIA	CANCER

Investigador	Título proyecto	Área
LLAMAS SILLERO MARIA PILAR	ASPECTOS BIOLÓGICOS DEL USO DE RIVAROXABAN: APLICACIÓN DE PRUEBAS DE COAGULACIÓN BÁSICAS Y ESPECIALES PARA LA MEDICIÓN DE ACTIVIDAD DEL RIVAROXABAN	CANCER
LLAMAS SILLERO MARIA PILAR	DONACION SERVICIO HEMATOLOGÍA	CANCER
LLAMAS SILLERO MARIA PILAR	DONACION SERVICIO DE HEMATOLOGÍA	CANCER
LLAMAS SILLERO MARIA PILAR	DONACION LINEAS DE INVESTIGACION	CANCER
GONZALEZ ENGUITA CARMEN	DOLOR PELVICO CRONICO. ABORDAJE MULTIDISCIPLINAR	ENFERMEDADES RENALES, METABOLICAS Y CARDIOVASCULARES
LLAMAS SILLERO MARIA PILAR	XALIA PRA LA ANTICOAGULACION A LARGO PLAZO E INICIAL EN EL TROMBOEMBOLISMO VENOSO (TEV)	CANCER
LLAMAS SILLERO MARIA PILAR	ESTIMACIÓN DEL COSTE DE LA ADMINISTRACIÓN DE MEDICAMENTOS BIOLÓGICOS PARA EL TRATAMIENTO DE LINFOMAS NO HODGKIN (LNH) EN HOSPITALES DE DÍA DEL SERVICIO NACIONAL DE SALUD	CANCER
GONZALEZ ENGUITA CARMEN	CALIDAD DE VIDA, SATISFACCION Y ADHERENCIA AL TRATAMIENTO DE LOS PACIENTES CON CANCER DE PROSTATA MANEJADOS SEGUN PRACTICA CLINICA HABITUAL (ESTUDIO CAVICAP)	ENFERMEDADES RENALES, METABOLICAS Y CARDIOVASCULARES
GONZALEZ ENGUITA CARMEN	ESTUDIO EUROPEO DE ALTIS, UN SISTEMA DE CABESTRILLO DE INCISIÓN ÚNICA PARA EL TRATAMIENTO DE LA INCONTINENCIA URINARIA DE ESFUERZO FEMENINA	ENFERMEDADES RENALES, METABOLICAS Y CARDIOVASCULARES
GONZALEZ ENGUITA CARMEN	"ESTUDIO OBSERVACIONAL TRANSVERSAL PARA DESCRIBIR LA PREVALENCIA E INTENSIDAD DE LA FATIGA EN PACIENTES CON CÁNCER DE PRÓSTATA RESISTENTE A LA CASTRACIÓN EN ESPAÑA". ESTUDIO VITAL	ENFERMEDADES RENALES, METABOLICAS Y CARDIOVASCULARES
BACA GARCIA ENRIQUE	"ESTUDIO OBSERVACIONAL DE POSTAUTORIZACIÓN PARA EVALUAR LA SEGURIDAD DE ADASUVE® (LOXAPINA PARA INHALADOR STACCATO) EN PERSONAS AGITADAS EN LA PRÁCTICA CLÍNICA HABITUAL"	NEUROCIENCIAS
LLAMAS SILLERO MARIA PILAR	"ESTUDIO PARA LA VALIDACIÓN DE UN TEST DE MEDICINA PERSONALIZADA EX VIVO EN MIELOMA MÚLTIPLE"	CANCER
LLAMAS SILLERO MARIA PILAR	REALIZACION DE LEUCOFORESIS EN EL MARCO DEL ENSAYO CLINICO CODIGO DE PROTOCOLO: SP005	CANCER
GONZALEZ ENGUITA CARMEN	SIMUSVAC 2014 "TRANSPLANTE RENAL. FUNDAMENTOS Y TÉCNICAS ACTUALES. CURSO TEORICO PRACTICO EN CADAVER Y SIMULADORES. III EDICION"	ENFERMEDADES RENALES, METABOLICAS Y CARDIOVASCULARES
GONZALEZ ENGUITA CARMEN	I ENCUENTRO INTERDISCIPLINAR EN CANCER DE PROSTATA QUE SE DESARROLLARA EN MADRID, EN LA FUNDACION JIMENEZ DIAZ EL 14 DE NOVIEMBRE	ENFERMEDADES RENALES, METABOLICAS Y CARDIOVASCULARES
BACA GARCIA ENRIQUE	IDENTIFICACIÓN DE FACTORES GENÉTICOS DETERMINANTES DE LA CONDUCTA SUICIDA EN DEPRESIÓN	NEUROCIENCIAS
BACA GARCIA ENRIQUE	GRUPO DE INVESTIGACION DEL CIBER DE SALUD MENTAL	NEUROCIENCIAS
JIMENEZ ALFARO MOROTE IGNACIO	"BIO-INSPIRED OPTICAL CORRECTIONS OF PRESBYOPIA (PRESBYOPIA)"	TECNOLOGIA E INNOVACION SANITARIA
JIMENEZ ALFARO MOROTE IGNACIO	PROYECTO CORNEA	TECNOLOGIA E INNOVACION SANITARIA
BACA GARCIA ENRIQUE	AGES: AMBIENTE Y GENES EN ESQUIZOFRENIA	NEUROCIENCIAS

Investigador	Título proyecto	Área
BACA GARCIA ENRIQUE	INTERNATIONAL LATINO RESEARCH PARTNERSHIP (ILRP)	NEUROCIENCIAS

Publicaciones científicas

A lo largo del año 2015 los investigadores del HUIE incorporados al Instituto de Investigaciones Sanitarias FJD (IIS-FJD) han realizado 91 publicaciones científicas

INVESTIGADOR	TÍTULO DEL ARTÍCULO	AUTORES	REVISTA	FACTOR DE IMPACTO
RUIZ HORNILLOS, JAVIER	Contact urticaria to Cannabis sativa due to a lipid transfer protein (LTP)	Rojas Pérez-Ezquerro P, Sánchez-Morillas L, Davila-Ferandez G, Ruiz-Hornillos FJ , Carrasco García I, Herranz Mañas M, Laguna Martínez JJ, Bartolomé B.	Allergol Immunopathol (Madr). 2015 Mar-Apr;43(2):231-3.	1,740
PAYERAS LLODRÁ, GUILLERMO	A randomized trial to compare the efficacy and tolerability of sodium picosulfate-magnesium citrate solution vs. 4Å L polyethylene glycol solution as a bowel preparation for colonoscopy.	Muñoz-Navas M, Calleja JL, Payeras G , Hervás AJ, Abreu LE, Orive V, Menchén PL, Bordas JM, Armengol JR, Carretero C, Beltrán VP, Alonso-Abreu I, Manteca R, Parra-Blanco A, Carballo F, Herreras JM, Badiola C.	Int J Colorectal Dis. 2015 Oct	2,449
GADEA GIRONES, IGNACIO	Expression and characterization of the gD protein of HSV-2 fused to the tetramerization domain of the transcription factor p53	Pérez-Hernández M, Gadea I , Escribano JM, Tabarés E, Gómez-Sebastián S.	Protein Expr Purif. 2015 Nov;115:54-60.	1,695
JIMENEZ DE LOS GALANES MARCHAN, SANTOS F	Sporadic neurofibroma on the esophagogastric junction. A case report	García-Vasquez C, Castellón-Pavon C, de-Mingo M, Jiménez-de-Los-Galanes S , Pacheco P, de-Jaime J, Domingo-Ajenjo M, Prada-Puente C.	Rev Esp Enferm Dig. 2015 May	1,414
HUSILLO ALONSO, ADRIAN	Is there a role for systemic targeted therapy after surgical treatment for metastases of renal cell carcinoma?	Husillos Alonso A, Carbonero García M, González Enguita C.	World J Nephrol. 4(2):254-62	
CENJOR ESPAÑOL, CARLOS	Diagnostic capacity of non-echo planar diffusion-weighted MRI in the detection of primary and recurrent cholesteatoma	Garrido L, Cenjoy C , Montoya J, Alonso A, Granell J, Gutiérrez-Fonseca R .	Acta Otorrinolaringol Esp. 2015 Jul-Aug;66(4):199-204.	
BACA GARCIA, ENRIQUE	Code 100: a study on suicidal behavior in public places.	Lopez-Castroman J, Mendez-Bustos P, Perez-Fominaya M , Villoria LB , Zamorano MJ , Molina CA , Lorie AV , Pacheco-Tabuenca T, Casado-Florez I, Baca-García E .	Actas Esp Psiquiatr. 2015 Jul-Aug;43(4):142-8. Epub 2015 Jul 1.	1,200
GONZALEZ ENGUITA, CARMEN	Residency in urology and training in kidney transplantation. Results of a national survey.	Cabello-Benavente R, González-Enguita C	Actas Urol Esp. 2015 Jun;39(5):303-9.	1,022
GONZALEZ ENGUITA, CARMEN	Urology at the European university: Adaptations to the Bologna Plan. The model of the Autonomous University of Madrid [Urología en la universidad europea: Adaptaciones a Bolonia. El modelo de la Universidad Autónoma de Madrid]	Vela-Navarrete R, Carballido J, González-Enguita C , Olivier Gómez C, Rodríguez de Betancourt F.	Actas Urol Esp. 2015 Sep;39(7):399-404.	1,022
GONZALEZ ENGUITA, CARMEN	Adequacy of urology departments in a health care model of hospitals network	González-Enguita C , Autrán-Gómez AM, Sánchez-Encinas M, Carbonero-García M, García-Cardoso JV, Hernández-Sánchez JE, García-Menéndez C.	Arch Esp Urol. 2015 Jan-Feb;68(1):105-14.	0,309
GONZALEZ ENGUITA, CARMEN	Greenlight-XPS laser vaporization, the new standard of treatment in men with Myasthenia Gravis and Benign Prostatic Obstruction?	Husillos-Alonso A, Simón-Rodríguez C, Bolufer-Moragues E, López-Martin L, Carbonero-García M, González-Enguita C .	Arch Esp Urol. 2015 May;68(4):441-3.	0,309
BACA GARCIA, ENRIQUE	Clinical Correlates of Non-Suicidal Self-Injury (NSSI) in an Outpatient Sample of Adolescents	García-Nieto R, Carballo JJ, Díaz de Neira Hernando M, de León-Martínez V, Baca-García E .	Arch Suicide Res.;19(2):218-30.	1,385
CENJOR ESPAÑOL, CARLOS	Cochlear implants as a treatment option for unilateral hearing loss, severe tinnitus and hyperacusis	Ramos Macías A, Falcón González JC, Manrique M, Morera C, García-Ibáñez L, Cenjoy C , Coudert-Koall C, Killian M.	Audiol Neurootol. 2015;20 Suppl 1:60-6.	1,705
BACA GARCIA, ENRIQUE	Improving impulsivity assessment using movement recognition: A pilot study	Delgado-Gómez D, Carmona-Vázquez C, Bayona S, Ardoy-Cuadros J, Aguado D, Baca-García E , Lopez-Castroman J.	Behav Res Methods. [Epub ahead of print]	
VAZQUEZ MARTINEZ, CLOTILDE	Clinically used selective oestrogen receptor modulators increase LDL receptor activity in primary human lymphocytes	Cerrato F, Fernández-Suárez ME, Alonso R, Alonso M, Vázquez C , Pastor O, Mata P, Lasunción MA, Gómez-Coronado D.	Br J Pharmacol. ;172(5):1379-94.	4,842

INVESTIGADOR	TÍTULO DEL ARTÍCULO	AUTORES	REVISTA	FACTOR DE IMPACTO
BACA GARCIA, ENRIQUE	Probability and predictors of treatment-seeking for substance use disorders in the U.S	Blanco C, Iza M, Rodríguez-Fernández JM, Baca-García E, Wang S, Olfson M.	Drug Alcohol Depend. ;149:136-44.	3,423
VAZQUEZ MARTINEZ, CLOTILDE	Current status of continuous subcutaneous insulin infusion and continuous glucose monitoring systems in the Community of Madrid	Arranz Martín A, Calle Pascual A, Del Cañizo Gómez FJ, González Albarrán O, Lisbona Gil A, Botella Serrano M, Pallardo Sánchez LF; Grupo de Trabajo de Diabetes de la Sociedad de Endocrinología, Diabetes y Nutrición de Madrid (SENDIMAD):Almodovar F, Alpañés M, Andía V, Antón T, Argente J, Arranz A, Azriel S, Barrio R, Botella M, Brito M, Calle JR, Cánovas G, Durán M, Galicia I, González N, Lisbona A, de Icaya PM, Ochoa S, Moreno I, Rodríguez C, Vázquez C , Manso R, Rodríguez-Pinilla SM, González-Rincón J, Gómez S, Monsalvo S, Llamas P , Rojo F , Pérez-Callejo D, Cereceda L, Limeres MA, Maeso C, Ferrando L, Pérez-Seoane C, Rodríguez G, Arrinda JM, García-Bragado F, Franco R, Rodríguez-Peralto JL, González-Carrero J, Martín-Dávila F, Piris MA, Sánchez-Beato M	Endocrinol Nutr. 2015 Apr;62(4):171-9.	5,814
LLAMAS SILLERO, PILAR	Recurrent presence of the PLCG1 S345F mutation in nodal peripheral T-cell lymphomas	Cordoba R, Sanchez-Beato M, Herreros B, Domenech E, Garcia-Marco J, Garcia JF, Martinez-Lopez J, Rodriguez A, Garcia-Raso A, Llamas P, Piris MA.	Haematologica. 2015 Jan;100(1):e25-7.	2,891
LLAMAS SILLERO, PILAR	Two distinct molecular subtypes of chronic lymphocytic leukemia give new insights on the pathogenesis of the disease and identify novel therapeutic targets.	Roncero AM, López-Nieva P, Cobos-Fernández MA, Villa-Morales M, González-Sánchez L, López-Lorenzo JL, Llamas P , Ayuso C , Rodríguez-Pinilla SM , Arriba MC, Piris MA, Fernández-Navarro P, Fernández AF, Fraga MF, Santos J, Fernández-Piqueras J.	Leuk Lymphoma. 2015 May 12;1-9. [Epub ahead of print]	10,431
BACA GARCIA, ENRIQUE	Lack of association of SNPs from the FADS1-FADS2 gene cluster with major depression or suicidal behavior.	Sublette ME, Vaguero C, Baca-García E , Pachano G, Huang YY, Oquendo MA, Mann JJ.	Psychiatr Genet. 2015 Oct 28. [Epub ahead of print]	1,941
BACA GARCIA, ENRIQUE	Suicide ideation among oncologic patients in a Spanish ward	Díaz-Frutos D, Baca-García E, Mahillo-Fernandez I, García-Foncillas J, Lopez-Castroman J.	Psychol Health Med. 25:1-11. [Epub ahead of print]	1,255
BACA GARCIA, ENRIQUE	Horror vacui: Emptiness might distinguish between major suicide repeaters and nonmajor suicide repeaters: A pilot study	Blasco-Fontecilla H, Baca-García E , Courtet P, García Nieto R, de Leon J.	Psychother Psychosom. ;84(2):117-119	9,196
BACA GARCIA, ENRIQUE	From the Serotonin Model of Suicide to a Mental Pain Model of Suicide	de Leon J, Baca-García E , Blasco-Fontecilla H.	Psychother Psychosom. ;84(6):323-9.	9,196
VAZQUEZ MARTINEZ, CLOTILDE	Nutritional counseling: An effective tool in the fight against malnutrition.	Vázquez Martínez C.	Rev Clin Esp. 2015 Aug-Sep;215(6):322-3.	1,063
BACA GARCIA, ENRIQUE	Sociodemographic Traits and Comorbidities in Pathological Gamblers With a Suicide Attempt in Spain	Verdura-Vizcaino EJ , Fernández-Navarro P, Vian-Lains A , Ibañez A, Baca-García E.	Rev Colomb Psiquiatr. 2015 Jul-Sep;44(3):159-65.	1,622
BACA GARCIA, ENRIQUE	Prevalence and functions of self-injurious thoughts and behaviors in a sample of Spanish adolescents assessed in mental health outpatient departments	Díaz de Neira M, García-Nieto R, de León-Martinez V, Pérez Fominaya M, Baca-García E, Carballo JJ	Rev Psiquiatr Salud Ment. 2015 Jul-Sep;8(3):137-45.	14,225
BACA GARCIA, ENRIQUE	Are we studying the right populations to understand suicide?	Lopez-Castroman J, Blasco-Fontecilla H, Courtet P, Baca-García E , Oquendo MA.	World Psychiatry.;14(3):368-9.	7,040
GARCIA-FONCILLAS LOPEZ, JESUS	MIR-29c downregulation contributes to metastatic progression in colorectal cancer	Cristóbal I, Madoz-Gúrpide J , Manso R, Rojo F , García-Foncillas J.	Ann Oncol. 2015 Oct;26(10):2199-200.	8,722
GARCIA-FONCILLAS LOPEZ, JESUS	Deregulation of the PP2A inhibitor SET shows promising therapeutic implications and determines poor clinical outcome in patients with metastatic colorectal cancer	Cristóbal I, Rincón R, Manso R, Caramés C, Zazo S, Madoz-Gúrpide J , Rojo F , García-Foncillas J.	Clin Cancer Res. 2015 Jan 15;21(2):347-56.	2,077
GARCIA-FONCILLAS LOPEZ, JESUS	Actualización de la recomendación para la determinación de biomarcadores en el carcinoma colorrectal. Consenso Nacional de la Sociedad Española de Anatomía Patológica y de la Sociedad Española de Oncología Médica [Updated guidelines for biomarker testing in colorectal carcinoma. A National Consensus of the Spanish Society of Pathology and the Spanish Society of Medical Oncology]	García-Alfonso P, García-Foncillas J , Salazar R, Pérez-Segura P, García-Carbonero R, Musulén-Palet E, Cuatrecasas M, Landolfi S, Ramón Y Cajal S, Navarro S.	Clin Transl Oncol. 2015 Apr;17(4):264-73.	2,077
GARCIA-FONCILLAS LOPEZ, JESUS	Clinical guideline SEOM: hepatocellular carcinoma.	Sastre J, Díaz-Beveridge R, García-Foncillas J , Guardado R, López C, Pazo R, Rodríguez-Salas N, Salgado M, Salud A, Feliu J.	Clin Transl Oncol. 2015 Nov 25. [Epub ahead of print]	4,464
GARCIA-FONCILLAS LOPEZ, JESUS	Clinical Value of MIR-26b Discriminating Ulcerative Colitis-associated Colorectal Cancer in the Subgroup of Patients with Metastatic Disease	Cristóbal I, Manso R, González-Alonso P, Madoz-Gúrpide J, Rojo F, García-Foncillas J.	Inflamm Bowel Dis. 2015 Oct;21(10):E24-5.	2,449
GARCIA-FONCILLAS LOPEZ, JESUS	MicroRNA-21 predicts response to preoperative chemoradiotherapy in locally advanced rectal cancer	Caramés C, Cristóbal I, Moreno V, del Puerto L, Moreno I, Rodríguez M, Marín JP, Correa AV, Hernández R, Zenzola V, Hernández T, León A, Martín JJ, Sánchez-Fayos P, García-Olmo D , Rojo F , Goel A, Fernandez-Aceñero MJ, García-Foncillas J.	Int J Colorectal Dis. 2015 Jul;30(7):899-906.	10,431
GARCIA-FONCILLAS LOPEZ, JESUS	Should we also evaluate SET together with CIP2A for the treatment with second-generation tyrosine kinase inhibitors in chronic myeloid leukemia?	Cristóbal I, Manso R, González-Alonso P, Rojo F , García-Foncillas J.	Leukemia. 2015 Oct;29(10):2117.	2,853
GARCIA-FONCILLAS LOPEZ, JESUS	Activation of the tumor suppressor PP2A emerges as a potential therapeutic strategy for treating prostate cancer	Cristóbal I, González-Alonso P, Daoud L, Solano E, Torrejón B, Manso R, Madoz-Gúrpide J , Rojo F , García-Foncillas J.	Mar Drugs. 2015 May 27;13(6):3276-86.	5,723
GARCIA-FONCILLAS LOPEZ, JESUS	Identification of Poor-outcome Biliarypancreatic Carcinoma Patients With Two-marker Signature Based on ATF61z and p-p38 STARD Compliant."	Martinez-Useros J, Georgiev-Hristov T, Borrero-Palacios A, Fernandez-Aceñero MJ, Rodríguez-Remírez M, Del Puerto-Navado L, Cebrian A, Gomez Del Pulgar MT, Cazorla A, Vega-Bravo R, Perez N, Celdran A, García-Foncillas J.	Medicine (Baltimore). 2015 Nov;94(45):e1972.	

INVESTIGADOR	TÍTULO DEL ARTÍCULO	AUTORES	REVISTA	FACTOR DE IMPACTO
GARCIA-FONCILLAS LOPEZ, JESUS	Analysis of BRCA1 and mtDNA haplotypes and mtDNA polymorphism in familial breast cancer	Gutiérrez Povedano C, Salgado J, Gil C, Robles M, Patiño-García A, García-Foncillas J.	Mitochondrial DNA. 2015 Apr;26(2):227-31.	1,209
GARCIA-FONCILLAS LOPEZ, JESUS	Nuclear DICKKOPF-1 as a biomarker of chemoresistance and poor clinical outcome in colorectal cancer	Aguilera Ó, González-Sancho JM, Zazo S, Rincón R, Fernández AF, Tapia O, Canals F, Morte B, Calvanese V, Orgaz JL, Niell N, Aguilár S, Freije JM, Graña O, Pisano DG, Borrero A, Martínez-Useros J, Jiménez B, Fraga MF, García-Foncillas J. López-Otin C, Lafarga M, Rojo F. Muñoz A.	Oncotarget. 2015 Mar 20;6(8):5903-17.	6,359
GARCIA-FONCILLAS LOPEZ, JESUS	The challenge of blocking a wider family members of EGFR against Head and neck squamous cell carcinomas	Martinez-Useros J, García-Foncillas J.	Oral Oncol. 2015 May;51(5):423-30.	3,607
GARCIA-FONCILLAS LOPEZ, JESUS	Downregulation of miR-138 as a Contributing Mechanism to Lcn-2 Overexpression in Colorectal Cancer with Liver Metastasis	Cristóbal I, Torrejón B, González-Alonso P, Manso R, Rojo F. García-Foncillas J.	World J Surg. 2015 Aug 28.	2,642
GARCIA-FONCILLAS LOPEZ, JESUS	Clinical Usefulness of 5-FU Metabolic Enzymes as Predictive Markers of Response to Chemotherapy in Colorectal Cancer	Cristóbal I, Manso R, González-Alonso P, Madoz-Gurpide J. Rojo F. García-Foncillas J.	World J Surg. 2015 Jul 31.	2,642
	DISECCIÓN RETRÓGRADA DE AORTA TORÁCICA ASCENDENTE TRAS TRATAMIENTO DE DISECCIÓN AÓRTICA TIPO B	Paloma Gala Fernández Martín-Forero, César Aparicio Martínez, Alejandro González García, Ángeles Heredero Jung, Gonzalo Aldámiz-Echevarría Castillo.	Angiología Enero 2015	
	COMPLICACIONES DEBIDAS AL MANEJO CONSERVADOR DE LA INFECCIÓN DE INIERTO FÉMORO-FEMORAL CON EXPOSICIÓN DEL MISMO. A PROPÓSITO DE UN CASO.	Paloma Gala Fernández Martín-Forero, Yasmina Baquero Yebra, Ana Begoña Arribas Díaz, Alejandro González García, César Aparicio Martínez.	Angiología Agosto 2015	
	Medidas para la profilaxis y el tratamiento: medidas generales, medidas físicas y fármacos. (CAPITULO)	Aurora Flórez González, María Luz Simón González, Lourdes Reina Gutiérrez, Teresa Megino Moreno, José Manuel Ramírez Torres, José Polo García, Eduardo Carrasco Carrasco	Recomendaciones sobre Profilaxis, Diagnóstico y Tratamiento de la Enfermedad Tromboembólica Venosa en Atención Primaria. Coordinadores: Lourdes Reina Gutiérrez y Eduardo Carrasco Carrasco.	
	Neumonías	Cristina Minguito Parra	En Edición.	
	Endometrioma of the Ileocecal Valve Causing Intestinal Obstruction with Evidence of Locoregional Lymphatic Involvement.	García Vásquez C. Fidalgo Sonia Rivas, Vorwald P, Manzarbeitia F	J Gynecol Surg. April 2015, 31(2): 115-118.	
	Randomized controlled trial of the use of a large-pore polypropylene mesh to prevent incisional hernia in the colorectal surgery.	García Ureña MA, Lopez-Monclús J, Blázquez LA, Melerio D, Robin A, Castellón C. et al.	Annals Surg 2015; 261 (5): 876-881.	
	Topic: incisional hernia- "Easy case" as daily case: open vs lap, where the mesh, which fixation...in center midline cases.	García-Ureña MA, Lopez-Monclús J, Blázquez L, Robin A, Castellón C. et al.	Hernia 2015; apr 19 suppl 1: S354.	
	Roturas de malla: una causa poco frecuente de recidiva herniaria.	Blázquez L, García Ureña MA, López-Monclús J, Robin A, Melerio D, Cruz A, Jiménez C, Castellón C.	Rev Hispanoam Hernia (In press).	
	Conservative management of splenic abscess septic emboli after tooth extractions.	Carlos García Vásquez, Camilo Castellón Pavón, Santos Jiménez de los Galanes, Juan Gómez-Patiño, Belén Brea-de-Diego	Rev Esp Enferm Dig. (In press).	
	"Hallazgos electroencefalográficos en un caso de aciduria D-2 hidroxiglutarica".	Díaz Negrillo, A.	Neurología Argentina. 2015. doi: 10.1016/j.neuarg.2015.04.004.	
	Historia de la Medicina: Un apasionante viaje por el arte de la curación	Díaz Negrillo, A.	Libro. Editorial Académica Española	
	"Safety of intra-cerebrospinal fluid chemotherapy in oncohaematological patients: a retrospective analysis of 627 interventions"	Javier Pardo-Moreno, Cristina Fernández, Rafael Arroyo, Carlos Ruiz-Ocaña, Concepción Alaez, María-Luz Cuadrado.	J Neuroncol Noviembre 2015; 125:351-358	
	Coronary artery fistula to pulmonary artery.	Calero Rueda MJ1*, Arjonilla López A2, Sánchez-Aquino R1, Herrera F3, Sanz P3 and Fernández-Cuadrado J2	J Clin Stud Med Case Rep 2014, 1: 002	
	Effect of high intensity interval vs continuous exercise training on functional capacity and Quality of life in patients with coronary artery disease.	Koldobika Vilelabeitia, Davinia Vicente, Lorena Ruiz, Cesar Hernandez, María José Ariaza, María José Calero, Ignacio Mahillo.	Journal of Cardiopulmonary Rehabilitation and Prevention	
	Left Main Dissection and Pseudoaneurysm Formation After a Road Traffic Accident.	Granda Nistal C, Rubio Alonso B, Mejía Martínez E, Blázquez Arroyo L, Coto Morales B, Parra Fuertes JJ, García Tejada J, Hernández Hernández F, Velázquez Martín MT, González-Trevilla AA.		
	Embarazo en mujeres con cardiopatía estructural: experiencia de un centro	Díaz Antón B, Villar Ruiz O, Granda Nistal C, Martín Asenjo R, Jiménez López-Guarch C, Escribano Subías P.	Rev Esp Cardiol. 2015 Nov 2	
	Compresión extrínseca de la arteria coronaria derecha en el postoperatorio de un hematoma aórtico intramural tipo A. Otro mecanismo de isquemia miocárdica	R. García-Gijorro, M. Vallente-Fernández, C. Granda-Nistal, A. García-Gutiérrez, F. Hernández, E. Renes-Carreño.	Revista de Medicina Intensiva. 2015, May 29.	
	Does reducing ischaemia time justify to catheterize firstly the culprit artery in every primary PCI?	Jurado-Román A, García-Tejada J, Hernández-Hernández F, Granda-Nistal C, Rubio-Alonso B, Agudo-Quilez P, Velázquez-Martín M, Albarrán-González-Trevilla A, Tascón-Pérez J.	Heart and Vessels. 2015 Jun 26	
	Coronary artery perforation: "Do not rush, IVUS may be useful	Jurado-Román A, García-Tejada J, Hernández-Hernández F, Granda-Nistal C, Velázquez-Martín MT, González-Trevilla AA, Tascón-Pérez J.	Rev Port Cardiol. 2015 Oct;34(10)	
	Impacto de la cirugía bariátrica a medio plazo en la estructura y función del corazón	Verónica Hernández Jiménez, Jesús Saavedra Falero, Mª Teresa Alberca Vela, Paloma Iglesias Bolaños, Susana Monereo Megías, Juan Carlos Ruiz de Adana.	Rev Esp de Cardiol. 2015; 68: 723-24	
	Infrautilización de la anticoagulación oral en el paciente octogenario con fibrilación auricular: perspectiva desde la práctica clínica real.	Verónica Hernández, Jesús Saavedra, Virginia Mazoterías y María T. López.	Rev Colomb Cardiol. 2015; 22(8):231-34	
	Heart failure: one syndrome with two clinical entities. Differences in efficiency and quality parameters between heart failure with preserved and depressed ejection fraction	J.Gorriç Magana, J.López Pais, R.Mata Caballero, L.Molina Blázquez, J.Saavedra Falero, V.Hernández Jiménez	European Journal of Heart Failure 2015. European Society of Cardiology, 17 (Suppl. 1); 353.	

INVESTIGADOR	TÍTULO DEL ARTÍCULO	AUTORES	REVISTA	FACTOR DE IMPACTO
	Prevalencia y pronóstico de la nefropatía tras intervencionismo coronario percutáneo de pacientes con síndrome coronario agudo y función renal normal	Lorenzo Hernando, Ester Canovas, Alfonso Frettes, Adriana de La Rosa, Javier Alonso, Roberto del Castillo, Pablo Salinas, Gema Beatriz Montalvo, Ana Isabel Huelmos, Javier Botas.	Rev Esp Cardiol.2015;68:310-6	
	Estimulación multipunto mediante captura anódica del ventrículo izquierdo a través de un electrodo cuadrípolar: evaluación hemodinámica no invasiva.	Toquero Ramos J, Sánchez García M, Ruiz Bautista L, Castro Urda V, Alyoun Alonso S, Fernández Lozano I.	Rev Colomb Cardiol. 2015. http://dx.doi.org/10.1016/j.rccar.2015.07.013	
	Osificación cutánea secundaria en un nevo de Becker.	Marta del Cerro Heredero, Sonesos Rojo Sánchez, Inés Gonzalo Gozález, Carlos Prada Puentes.	Piel 2015; 30:75-6.	
	Prúrigo pigmentoso.	Sonesos Rojo Sánchez, Inés Gonzalo González, Marta del Cerro Heredero, Patricia García Martín, Carlos Santonja.	Piel 2015; 30(2): 99-101.	
	Is plastic biliary stenting in choledocholithiasis a long time safety procedure? A retrospective multicentric study"	Quintanilla, E; Castillo, A; Delgado M; Castro JL; Repiso A; Arias ML; Pérez M; Rábago L	United European Gastroenterology Journal 3(5S) A203	
	Tratamiento VHC	Raquel Rodríguez	REVISTA ONLINE MPG JOURNAL (http://journal.mpg.es/)Artículo publicado en número de enero 2015, N°21 vol 1.	
	Novedades en tratamiento para virus C.	Raquel Rodríguez Rodríguez	REVISTA ONLINE MPG JOURNAL (http://journal.mpg.es/).Artículo publicado en mayo 2015, N°23, vol 1	
	SOCS3 silencing attenuates eosinophil functions in asthma patients.	Zafra MP, Cañas JA, Mazzeo C, Gámez C, Sanz V, Fernández-Nieto M, Quirce S, Barranco P, Ruiz-Hornillos J, Sastre J, del Pozo V.	Int J Mol Sci. 2015 Mar 10;16(3):5434-51	
	Palpebral angioedema and allergic contact dermatitis caused by a cerumenolytic	María E. Caralli*, Marta Seoane Rodríguez, Patricia Rojas Pérez-Ezquerro, Roberto Pelta Fernández and Manuel De Barrio Fernández.	Contact Dermatitis Volume 73, Issue 6, pages 376–377, December 2015	
	Ethical value of cranioplasty with oppressive binder as a way of limiting life support treatments	Alfonso Canabal Berlanga , José Jara Rascón , Rafael Gómez Rodríguez , Ricardo Abengózar Muela , Francisco Javier Ruiz Hornillos , José Manuel Moreno Villares , Manuel de Santiago Corchado , L. Fernando Viejo Lorente , José Carlos Abellán Salort , Álvaro Gándara del Castillo	Acta Bioethica 2015; 21 (2): 183-189	
	Should central venous catheter be systematically removed in patients with suspected catheter related infection. catheter related infection suspicion management of GTEIS/SEMICYUC (Dra.Mª Carmen García Torrejón). Crit.Care 2014; 18(5):S64. Publicado el 7 enero 2015.	Lorente,L; Martín,MM; and Working Group on catheter related infection suspicion management of GTEIS/SEMICYUC (Dra.Mª Carmen García Torrejón).	Crit.Care 2014; 18(5):S64. Publicado el 7 enero 2015.	
	Guía Clínica Fisterra. Algas Faciales	Diego Armando Escobar Montatixe, Álvaro Sánchez Barrueco, Fernando González Galán, David Pérez Pérez, José Miguel Villacampa Aubá	https://www.fisterra.com/guia-s-clinicas/algas-faciales/	
	Guía Clínica Fisterra. Disfunción de la ATM	Jessica Santillán Coello, Felipe Ahumada Alarcón, Álvaro Sánchez Barrueco, José Miguel Villacampa Aubá	https://www.fisterra.com/guia-s-clinicas/disfuncion-articulacion-temporomandibular/ .	
	Guía Clínica Fisterra. Sialadenitis crónica	Álvaro Sánchez Barrueco, Francisco Javier Guerra Blanco, José Miguel Villacampa Aubá, Carlos Cenjor Español	https://www.fisterra.com/guia-s-clinicas/sialadenitis-cronica/	
	Prostatic adenocarcinoma metastatic to the bilateral paranasal sinuses	Santillán J, Villacampa JM , Sánchez A, Ordóñez C, Cenjor C	Journal of Head & Neck Physicians and Surgeons. Vol 3, Issue 1, 2014 :Pg 48-53	
	Libro "Voz profesional y artística"	Sanabria J, Ahumada F, Cubillos L		
	Guías Clínicas Fisterra. "Dolor neuropático postherpético, Zoster agudo, Arteritis de células gigantes - Enfermedad de Horton, Cefaleas trigémino-autonómicas"	Fernando González Galán, Jessica Santillán Coello, Felipe Ahumada Alarcón, Álvaro Sánchez Barrueco, José Miguel Villacampa Aubá.		
	Prevalence of human papillomavirus in laryngeal and hypopharyngeal squamous cell carcinomas in northern Spain.	Rodrigo JP, Hermsen MA, Fresno MF, Brakenhoff RH, García-Velasco F, Snijders PJ, Heideman DA, García-Pedrero JM	Cancer Epidemiol. 2015 Feb;39(1):37-41. doi: 10.1016/j.canep.2014.11.003. Epub 2014 Nov 29	
	Eikenella corrodens: A rare cause of deep neck infection.	Rivas Castillo FJ, Gómez Martínez JR, López Álvarez F, García Velasco F	Acta Otorrinolaringol Esp. 2015 Nov-Dec;66(6):e33-e34. doi: 10.1016/j.otorri.2014.04.001. Epub 2014 Oct 11.	
	Diagnostic and prognostic significance of flow cytometry immunophenotyping in patients with leptomeningeal carcinomatosis. Subirá D, Simó M, Illán J, Serrano C, Castañón S, Gonzalo R, Granizo JJ, Martínez	García M, Navarro M, Pardo J, Bruna J. ClinExpMetastasis. 2015 Apr; 32(4):383	91. doi: 10.1007/s10585. 3. Epub 2015 Mar 21. .	
	How to manage an anticoagulated patient in case of drug interaction?	García Raso A., Llamas P. Int J MedPharm. 2015, 3(2): 27		
	The utility of multiparametric seven color flow cytometry in the detection of double hit lymphoma in ascitic fluid samples.	Córdoba R, Alvarez B, Masso P, Gonzalez FA, Conejo L, Velasco D, Alonso JM, Villarrubia J, Cava F, Llamas P.	Cytometry B ClinCytom. 2015 Jan 22. doi: 10.1002/cyto.b.21227.	
	The influence of puberty on vitamin D status in obese children and the possible relation between vitamin D deficiency and insulin resistance.	Gutiérrez Medina S, Gavela-Pérez T, Domínguez-Garrido MN, Gutiérrez-Moreno E, Rovira A, Garcés C, Soriano-Guillén L.	J Pediatr Endocrinol Metab. 2015;28(1-2):105-10.	
	Manual del Residente de Endocrinología y Nutrición. Capítulo de Ética en Endocrinología y Nutrición	Gonzalo Montesinos, I , Álvarez Hernández, J	Publicado On Line: http://www.seen.es/manualSee/manual.aspx	
	Prediction of complications through P.A.D.U.A. and R.E.N.A.L. scores in renal tumour patients treated with laparoscopic nephron-sparing surgery.	Martín Ramírez D, Subirá Ríos D, Herranz Amo F, Aragón Chamizo J, Blaha J, Husillos Alonso A, Rodríguez Fernández E, Lledó García E, Hernández Fernández C.	Eur Urol Suppl 14(2):e1032. DOI:10.1016/S159-9056(15)61020-X	
	The 3-Day Bladder Diary is a Feasible, Reliable and Valid Tool to Evaluate the Lower Urinary Tract Symptoms in Women. .	Jimenez-Cidre et al, Grupo IFU (González López R)	Neurourol Urodyn. 2015 Feb; 34(2):128-32	

INVESTIGADOR	TÍTULO DEL ARTÍCULO	AUTORES	REVISTA	FACTOR DE IMPACTO
	Primary female urethral carcinoma. Case report. A review of diagnosis and treatment	Charry Gonima P, Cabello Benavente R, Simón Rodríguez C, Gonzalez Enguita C.	Urol Nephrol Open Access J 2015, 2(3): 00039 http://medcraveonline.com/U/NOAJ/UNOAJ-02-00039.pdf	

Gestión económica

Farmacia

COMPRAS	AÑO 2015	% INC 2015/2014
Total adquisiciones directas	10.382.337	912,72%
ANTIVIRALES	4.032.408	2326,62%
INMUNOSUPRESORES	1.122.357	676,44%
ONCOLOGICOS AC MONOCLONALES	767.550	555,95%
INMUNOESTIMULANTES	476.907	392,15%
ONCOLOGICOS INH PROTEINKINASA	433.289	541,18%

Indicadores Farmacoterapéuticos

Indicadores de Utilización de Medicamentos	
Coste medio por paciente VIH adulto	7.314
Coste biológicos en PSO	11.446
Coste biológicos en ARPS	9.937
Coste biológicos en EII	12.890
Coste biológicos en AR	8.922
Coste biológicos en ESART	9.776
Indicadores de Continuidad Asistencial	
% DDD ARA II+Aliskiren/SRA	36,20%
Pacientes en tratamiento con estatinas de elección	75,57%
% DDD Omeprazol/Total IBP	82,28%
% EFG receta	40,11%

AR: artritis reumatoide; ARPS: Artritis psoriásica; PSO: psoriasis;
ESART: espondiloartropatías; EII: enfermedad inflamatoria intestinal

Otras actividades del hospital

Evaluación EFQM: “Recognized for Excellence 5 Stars” por el organismo EFQM. Noviembre 2015.

Creación del **Portal del Paciente**, con el objetivo de facilitar a nuestros a nuestros pacientes ciertos trámites administrativos, como el acceso a su Historia Clínica, consulta y modificación de citas, sin necesidad de acudir o llamar al Hospital, realizándolo todo a través de una página web segura, con un sistema de identificación personal y contraseñas.

Creación del **Portal Sociosanitario**, de manera que las Residencias del área accedan a la Historia Clínica de su censo de residentes que son pacientes del Hospital. Proporcionando mejores servicios gracias a la compartición de información y a la reducción de barreras de acceso a los servicios sanitarios. Favoreciendo también la accesibilidad del médico, enfermera y trabajador social de la residencia a los profesionales de hospital.

Puesta en marcha de **Servicios Asistenciales no Presenciales** en los diferentes Servicios del Hospital. Se han desarrollando, para diferentes patologías o procesos clínicos, las herramientas informáticas necesarias para que el médico y el paciente puedan relacionarse y comunicarse por esta nueva vía, el Portal del Paciente. Toda esta información estará perfectamente integrada en la historia clínica del paciente. Con este proyecto se pretende crear una nueva forma de relación médico-paciente cuyos objetivos son optimizar el tiempo del médico y del paciente; evitar al paciente desplazamientos innecesarios al Hospital; convertir al paciente en “agente activo y director de su proceso asistencial”; seguimiento on-line más estrecho de determinadas patologías crónicas.

Algunos ejemplos son,

- ✓ Hematología – Tratamiento Anticoagulación Oral: Seguimiento remoto de indicador INR y pautado de tratamiento de forma remota, comunicado a través del portal del paciente
- ✓ Reproducción Asistida – Fecundación In Vitro. Complimentación de formulario de valoración y consulta no presencial inicial para inicio del proceso

Creación de la **Unidad de la piel** para pacientes oncohematológicas y del Servicio de Dermatología, con la participación del voluntariado de la AECC.

Puesta en marcha de la **e-Consulta**, a través de la cual el médico de atención primaria mantiene un canal de comunicación directo con el especialista, evitando desplazamientos de pacientes y facilitando la continuidad asistencial del mismo. Permite que los profesionales de Atención Primaria y del Hospital trabajen de forma coordinada para dar continuidad a los cuidados de los pacientes, quedando registro en la historia clínica.

Puesta en marcha de un **Sistema de información on-line para familiares de pacientes en la UCI** diario a primera hora de la mañana , a través de la Web del hospital, de manera segura.

Puesta en marcha de **Cita Center**. Citación sin necesidad de que esté el paciente presente, sin esperas ni aglomeraciones.

Notificación diaria al Registro Civil de los recién nacidos, para evitar a los progenitores su desplazamiento al Registro.

Plan de Residencias y Portal Sociosanitario: Para mejorar tanto la calidad de la asistencia como la continuidad de cuidados de pacientes institucionalizados, se han puesto en marcha un plan integral de atención con la inclusión de nuevas herramientas de comunicación con los profesionales de las residencias a través del "Portal Sociosanitario".

Premios y reconocimientos

- "Recognized for Excellence 5 Stars" por el organismo EFQM. Noviembre 2015.
- Certificación en la Norma del Sistema de Gestión de Salud y Seguridad Laboral OHSAS 18001:2007, con el alcance "Atención al paciente según cartera de servicios sanitarios y complementarios no asistenciales".
- Seguimientos de la Certificación ISO 9001, ISO 14001, ISO 50.001 de "La prestación de servicios asistenciales en las áreas de hospitalización, bloque quirúrgico, urgencias, diagnóstico por imagen, UCI, diálisis, consultas externas, rehabilitación, hospital de día, farmacia, anatomía patológica, laboratorios y los servicios de soporte asociados".
- Auditoría según los criterios del CAT para la Certificación de "La prestación de servicios de donación de sangre y de cordón, análisis inmunohematológicos y transfusión de hemoderivados".

- Autoevaluación Ad-Qualitatem.
- Finalista en los Premios "Best in class" en los servicios de Ginecología y Obstetricia, Cardiología y Traumatología (2015)
- Acreditación de la "Unidad de Asma Grave de Excelencia", por la Sociedad Española de Alergología.