



HOSPITAL INFANTIL UNIVERSITARIO NIÑO JESÚS

MEMORIA 2015

CONSEJERÍA DE SANIDAD
VICECONSEJERÍA DE ASISTENCIA SANITARIA

Coordina:
Secretaría General del Servicio Madrileño de Salud

© **Comunidad de Madrid**
Edita: Servicio Madrileño de Salud

Edición electrónica
Edición: 5/2016

Publicado en España – Published in Spain

Índice

Presentación	4
Zona de Influencia	5
Organigrama	7
Recursos Humanos	8
Recursos Materiales.....	9
Cartera de Servicios	10
Especialidades disponibles	10
Unidades de referencia del Sistema Nacional de Salud.....	11
Actividad Asistencial	12
Hospitalización	12
Actividad quirúrgica	12
Donaciones – Trasplantes	13
Técnicas Utilizadas.....	13
Consultas Externas	14
Consultas de alta resolución.....	15
Casuística (CMBD)	16
Calidad.....	19
Objetivos institucionales de calidad	19
Comisiones clínicas	20
Información y Atención al Paciente	23
Objetivos institucionales de información y atención al paciente.....	23
Reclamaciones	23
Continuidad Asistencial	25
Consultas y pruebas solicitadas y realizadas para Atención Primaria..	25
Variación interanual de solicitudes desde Atención Primaria	27
Consultas solicitadas como consecuencia de la Libre Elección	28
Otros indicadores de continuidad asistencial.....	29
Docencia y formación continuada.....	30
Docencia	30
Formación Continuada.....	30
Investigación.....	34
Proyectos de investigación.....	34
Publicaciones científicas.....	47
Gestión económica	49
Obligaciones Reconocidas	49
Farmacia	49

Presentación

En un hospital, crecer y mejorar no significa atender a muchos nuevos pacientes cada año sino ofrecer mejor servicio a todos, los que ya lo son, y los que vendrán. En el año 2015 muchos profesionales del hospital a su labor asistencial, docente y de investigación han sumado un nuevo ámbito, el cuidado y la información a la familia: con talleres, cursos y jornadas específicas donde los padres han sido parte fundamental y básica de estos encuentros.

No es la primera vez que el hospital acoge eventos de este tipo, pero sí el primer año en el que se generalizan, y se acogen nuevas ediciones de los organizados con éxito en años anteriores.

Epilepsia refractaria, enfermedad inflamatoria intestinal, cuidados paliativos, enfermedades crónicas complejas, cáncer, parálisis cerebral, cirugía plástica, el síndrome de ondine, enfermedades raras... Cada año el listado demuestra que los padres demandan un cambio, al que, con gran esfuerzo, los profesionales del Hospital Niño Jesús, responden y se adaptan sin paternalismo y con mucha responsabilidad.

Y por esa misma razón, porque crecer y mejorar significa llevar a cabo acciones que mejoren la asistencia y el cuidado, también este año el hospital ha reforzado su estrategia de coordinación con los profesionales de Atención Primaria. Se trata, en definitiva, de trabajar en la calidad de la asistencia a través de nuevas fórmulas que permitan establecer y consolidar puentes entre todos, y en beneficio del paciente, siendo las relaciones centro de la estrategia encaminada directamente al paciente y su familia. Como en años anteriores los premios y reconocimientos a los profesionales del hospital no han cesado. Tampoco el ritmo de cursos de formación continuada que convierten el hospital en centro básico para compartir conocimiento sobre las técnicas más comunes y/o las terapias más avanzadas.

Este año, con la puesta en marcha del Aula de Simulación Pediátrica, se refuerza la vocación docente, y gracias a un nuevo éxito de la carrera popular *Corre por el Niño*, se consolida la investigación, con diez proyectos en desarrollo gracias a la recaudación lograda. En su quinto año, con 8.000 corredores, es ya una de los eventos deportivos familiares más concurridos de Madrid.

D^a Margarita González Grande
Directora Gerente

Zona de Influencia

Marco geográfico

Descripción del centro:

Edificio de estilo neomodéjar con 28.000 m² distribuidos en tres plantas

Ubicación del Hospital



Accesos

METRO

Línea 9 (Ibiza)

AUTOBUSES (EMT)

Línea C (EMT)

Línea 63 (EMT)

Línea 20 (EMT)

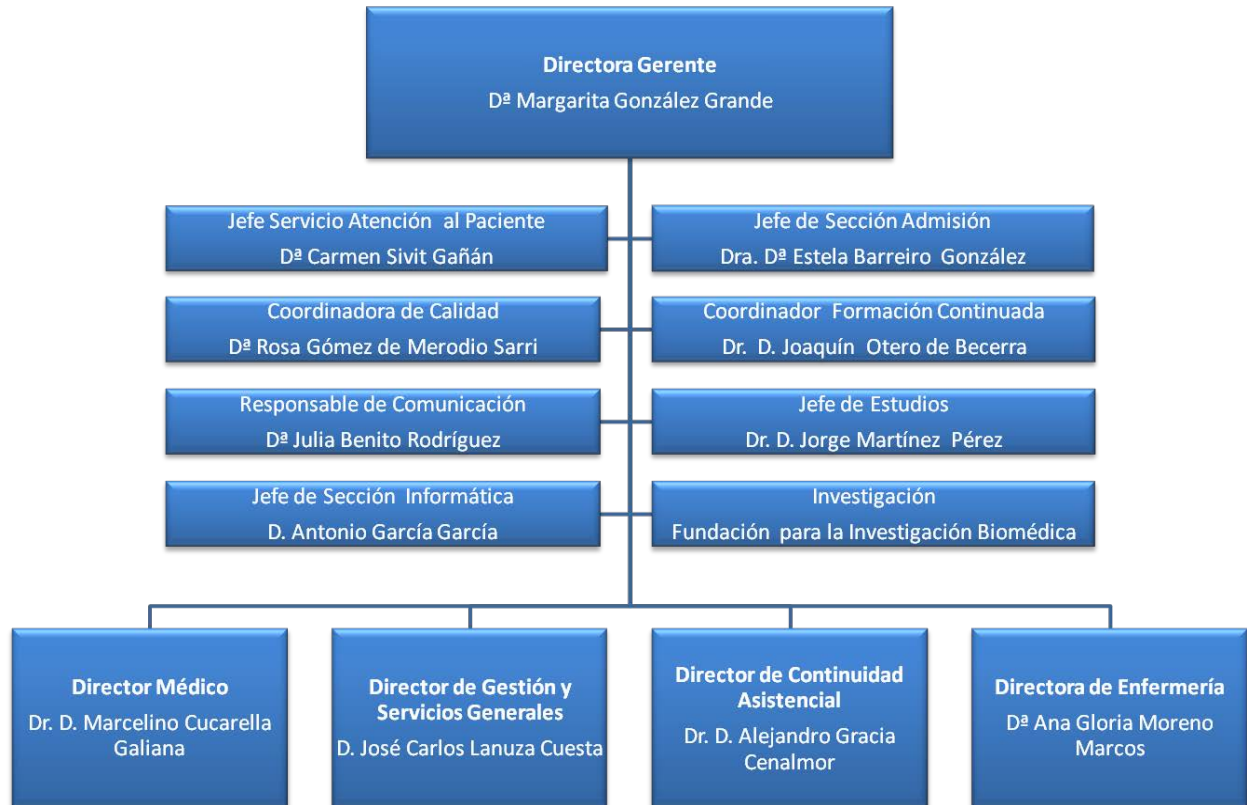
Línea 26 (EMT)

Línea 61 (EMT)

Mapa de la zona de asignada:

CENTRO DE SALUD MEJORADA DEL CAMPO
CENTRO DE SALUD SAN FERNANDO I
CENTRO DE SALUD SAN FERNANDO II
CENTRO DE SALUD BAVIERA
CENTRO DE SALUD CASTELLÓ
CENTRO DE SALUD CIUDAD JARDÍN
CENTRO DE SALUD DAROCA
CENTRO DE SALUD GOYA
CENTRO DE SALUD LAGASCA
CENTRO DE SALUD LONDRES
CENTRO DE SALUD MONTESA
CENTRO DE SALUD POTOSÍ
CENTRO DE SALUD PRÍNCIPE DE VERGARA
CENTRO DE SALUD PROSPERIDAD
CENTRO DE SALUD SANTA HORTENSIA
CENTRO DE SALUD SEGRE
CENTRO DE SALUD CIUDAD SAN PABLO
CENTRO DE SALUD DR. TAMAMES
CENTRO DE SALUD EL PUERTO
CENTRO DE SALUD JAIME VERA
CENTRO DE SALUD LOS ALPERCHINES
CENTRO DE SALUD VALLEAGUADO
CENTRO DE SALUD COSTALA ESTACIÓN
CONSULTORIO COSLADA-ESTACIÓN
CONSULTORIO LOECHES
CONSULTORIO DE SAN ANTONIO

Organigrama



Recursos Humanos

CATEGORÍA PROFESIONAL	AÑOS	
	2014	2015
EQUIPO DIRECTIVO		
Director Gerente	1	1
Director Médico	1	1
Director de Continuidad Asistencial	0	1
Subdirector Médico	0	0
Director de Gestión	1	1
Subdirector de Gestión	0	0
Director de Enfermería	1	1
Subdirector de Enfermería	0	0
DIVISIÓN MÉDICA		
Facultativos	207	205
MIR	57	55
PERSONAL SANITARIO		
DUE	271	299
Matronas		0
Fisioterapeutas	10	12
Terapeutas	5	4
Técnicos	52	57
Auxiliares Enfermería	232	292
PERSONAL NO SANITARIO		
Grupo Técnico Función Administrativa	6	7
Grupo Gestión Función Administrativa	12	13
Grupo Administrativo y resto C	30	34
Aux. Administrativo y resto D	131	172
Celadores y resto	100	110
DOCENCIA		
E.U.E. (otros residentes)	8	8
Personal en formación (matronas)		
TOTAL	1.125	1.272

Recursos Materiales

CAMAS	2014	2015
Camas Instaladas	180	180
QUIRÓFANOS	2014	2015
Quirófanos Instalados	6	6
OTRAS INSTALACIONES	2014	2015
Paritorios		
Locales de consulta en el hospital	93	93
Locales de consulta en CEP		
PUESTOS HOSPITAL DE DÍA	2014	2015
Oncológico	8	8
Psiquiátrico	15	15
Otros Médicos	4	4
Quirúrgico	13	13
DIAGNÓSTICO POR IMAGEN	2014	2015
TAC	1	1
RMN	1	1
Ecógrafos Servicio. Radiodiagnóstico	2	2
Ecógrafos Servicio Cardiología	1	
Ecógrafos Otros Servicios	1	1
Sala convencional de Rayos X	3	3
Telemando	1	1

OTROS EQUIPOS	2014	2015
Arco Multifuncional Rx	1	1
Equipo Radioquirúrgico	3	3
Ecocardiógrafos	1	1
Holter Electrocardiograma	1	1
Holter Tensión	4	4
Salas Endoscopias	1	1
GastroscoPIO / Esofagoscopios	3	3
Colonoscopios / Rectoscopios	1	1
Polisomnógrafos	1	1
Electroencefalógrafos	2	2
Vídeo EEG	2	2
Electromiógrafos	1	1
Equipos Potenciales Evocados	1	1
Ortopantomógrafos	1	1

Cartera de Servicios

Especialidades disponibles

ESPECIALIDADES	DISPONIBLES EN EL HOSPITAL	CENTRO/HOSPITAL DE REFERENCIA
Admisión y Doc. Clínica	SI	
Alergología	SI	
Análisis clínicos	SI	
Anatomía Patológica	SI	
Anestesiología y reanimación	SI	
Angiología y Cirugía Vascolar	NO	HGU "Gregorio Marañón"
Aparato Digestivo	SI	
Bioquímica Clínica	SI	
Cardiología	SI	
Cirugía Cardiovascular	NO	HGU "Gregorio Marañón"
Cir. Gral. y de Apto Digestivo	NO	No aplicable
Cir. Maxilofacial	NO	HGU "Gregorio Marañón"
Cirugía Pediátrica	SI	
Cirugía Torácica	NO	HGU "Gregorio Marañón"
Cir. Plástica y Reparadora	SI	
Dermatología Medicoquirúrgica	SI	
Endocrinología y Nutrición	SI	
Estomatología	SI	
Farmacología Clínica	NO	HGU "La Princesa"
Farmacia hospitalaria	SI	
Geriatría	NO	No aplicable
Hematología y Hemoterapia	SI	
Inmunología	SI	
Medicina Familiar y Comunitaria	NO	No aplicable
Medicina Intensiva	SI	
Medicina Interna	NO	No aplicable
Medicina Legal y Forense	NO	No aplicable
Medicina Nuclear	NO	HGU "Gregorio Marañón"
Medicina Preventiva y Salud Pública	SI	
Medicina del Trabajo	SI	
Microbiología y Parasitología	SI	
Nefrología	SI	
Neumología	SI	
Neurocirugía	SI	
Neurofisiología Clínica	SI	
Neurología	SI	
Obstetricia y Ginecología	NO	No aplicable
Oftalmología	SI	
Oncología Médica	SI	
Oncología Radioterápica	NO	HGU "Gregorio Marañón"
Otorrinolaringología	SI	
Pediatría	SI	
Psicología Clínica	SI	
Psiquiatría	SI	
Radiodiagnóstico	SI	
Rehabilitación	SI	
Reumatología	SI	
Traumatología y C. Ortopédica	SI	
Urología	SI	

Unidades de referencia del Sistema Nacional de Salud

Nombre de la Unidad	Trasplante de progenitores hematopoyéticos alogénico infantil
Procesos que atiende	Trasplante de progenitores hematopoyéticos alogénico infantil
Fecha de designación como CSUR	18 de febrero de 2010
Servicios implicados	Hematología, Pediatría y Oncología
Número de procesos atendidos en 2015	31

Nombre de la Unidad	Ortopedia infantil
Procesos que atiende	Tratamiento ortopédico en las enfermedades neuromusculares (Parálisis cerebral, Mielomeningocele) Malformaciones congénitas (Fémur corto congénito, agenesia de tibias/peroné) Displasias óseas (Osteogénesis imperfecta, Artrogriposis) y Grandes alargamientos de miembros implicados
Fecha de designación como CSUR	18 de febrero de 2010
Servicios implicados	Cirugía Ortopédica y Traumatología, Pediatría, Neurología, Neurocirugía, Neurofisiología, Urología, Rehabilitación, Endocrinología, Cuidados Intensivos, Anestesiología y R., Radiodiagnóstico, Cirugía Plástica y Reparadora, Psiquiatría, Psicología Clínicas, Trabajadores Sociales
Número de procesos atendidos en 2015	365

Actividad Asistencial

Hospitalización

Datos CMBD	2014	2015
Altas totales codificadas	7.242	7.063
Porcentaje de codificación	99,97%	99,94%
Estancia Media Global	6,02	5,86
Peso Medio Global	1,5123	1,4223

HOSPITALIZACION	2014	2015
Ingresos totales	7.358	7.198
Ingresos Urgentes	5.411	5.425
Ingresos Programados	1.947	1.773
Urgencias Totales	66.449	67.866
% Urgencias ingresadas	5,03%	5,07%
SESIONES HOSPITAL DE DÍA	2014	2015
Oncológico	6.240	6.226
Psiquiátrico	14.373	14.207
Otros Médicos	4.522	6.424
Quirúrgico	2.105	2.194
HOSPITALIZACIÓN A DOMICILIO	2014	2015
Número de ingresos	54	39
Estancia Media	79,72	108,92
Altas	53	44

Actividad quirúrgica

ACTIVIDAD QUIRÚRGICA	2014	2015
Intervenciones quirúrgicas programadas con hospitalización	2.218	2.055
Intervenciones quirúrgicas ambulatorias programadas, realizadas en quirófano	2.105	2.194
Intervenciones quirúrgicas urgentes con hospitalización	729	712
Intervenciones quirúrgicas urgentes ambulatorias	26	18
Otros procesos quirúrgicos ambulatorios realizados fuera de quirófano	929	767
Intervenciones quirúrgicas suspendidas	203	235
Tiempo disponible de quirófano (horas/mes)	695,27	685,93
Tiempo utilizado de quirófano (horas/mes)	448,46	449,94
Rendimiento quirúrgico (% ocupación quirúrgica)	64,50%	65,60%

Donaciones – Trasplantes

Extracciones – Trasplantes	2014	2015
Donantes de Órganos	0	1
Trasplantes de Progenitores Hematopoyéticos	44	38
Trasplantes de Tejido Osteotendinoso	31	40
Trasplantes de Membrana Amniótica	4	5

Técnicas Utilizadas

TÉCNICA	REALIZADAS PROPIO CENTRO		DERIVADAS A C.CONCERTADO	
	2014	2015	2014	2015
Laboratorio				
Bioquímica	925.877	926.802	0	0
Hematología	142.473	139.959	0	0
Microbiología	36.203	35.254	0	0
Inmunología	63.238	59.744	0	0
Nº de pacientes	125.555	122.276	0	0
Radiología convencional	33.518	31.281	0	0
Ecografías	9.067	8.878	0	0
Citologías	1.048	1.022	0	0
Endoscopias digestivo	588	551	0	0
Broncoscopias	132	99	0	0
TAC	1.913	1.646	0	0
RMN	5.751	5.909	20	22
Radiología intervencionista	911	956	0	0
PET	0	0	15	14

Consultas Externas

ESPECIALIDAD	Primeras Consultas	Consultas Sucesivas	Total	Índice Suc/Prim	Solicitadas por A.P.	Realizadas para A.P.
Alergia	2.201	7.512	9.713	3,41	1.759	1.428
Cardiología	1.254	597	1.851	0,48	521	468
Dermatología	3.097	3.593	6.690	1,16	2.642	2.356
Digestivo	1.475	5.320	6.795	3,61	773	573
Endocrinología	1.055	6.325	7.380	6,00	533	497
Hematología	479	1.466	1.945	3,06	195	183
Nefrología	460	2.083	2.543	4,53	93	76
Neumología	1.282	4.615	5.897	3,60	464	427
Neurología	1.048	5.481	6.529	5,23	481	242
Oncología	102	5.093	5.195	49,93	1	3
Psiquiatría	1.086	4.934	6.020	4,54	179	146
Rehabilitación	1.110	2.772	3.882	2,50	118	104
Reumatología	275	2.737	3.012	9,95	107	100
Otras Médicas	674	440	1.114	0,65	0	0
TOTAL ÁREA MÉDICA	15.598	52.968	68.566	3,40	7.866	6.603
Urología	936	1.934	2.870	2,07	635	659
Traumatología	4.553	14.697	19.250	3,23	2.909	2.095
ORL	3.311	4.528	7.839	1,37	2.177	1.826
Oftalmología	4.053	8.769	12.822	2,16	3.174	2.408
C. Infantil	2.055	4.011	6.066	1,95	1.363	1.264
Estomatología	973	640	1.613	0,66	600	565
C. Plástica	608	3.799	4.407	6,25	50	51
Neurocirugía	725	2.127	2.852	2,93	423	434
Anestesia	5.740	11	5.751	0,00	0	0
Otras Quirúrgicas	161	600	761	3,73	0	0
TOTAL AREA QUIRURGICA	23.115	41.116	64.231	1,78	11.431	9.370
TOTAL AREA PEDIATRICA	1.789	4.804	6.593	2,69	698	570
TOTAL	40.502	98.888	139.390	2,44	19.995	16.543

Consultas de alta resolución

ESPECIALIDAD	Número consultas alta resolución	% Sobre Primeras Consultas
Alergia	1.992	90,50%
Cardiología	1.232	98,25%
Dermatología	2.846	91,90%
Digestivo	572	38,78%
Endocrinología	315	29,86%
Hematología	248	51,77%
Nefrología	187	40,65%
Neumología	734	57,25%
Neurología	400	38,17%
Oncología	43	42,16%
Psiquiatría	578	53,22%
Rehabilitación	432	38,92%
Reumatología	95	34,55%
TOTAL ÁREA MÉDICA	9.674	62,02%
Urología	636	67,95%
Traumatología	3.690	81,05%
ORL	3.157	95,35%
Oftalmología	3.539	87,32%
C. Infantil	1.443	70,22%
Estomatología	805	82,73%
C. Plástica	391	64,31%
Neurocirugía	323	44,55%
Anestesia	4.937	86,01%
Otras Quirúrgicas	40	24,84%
TOTAL AREA QUIRURGICA	18.961	82,03%
TOTAL AREA PEDIATRICA	1.571	87,81%
TOTAL	30.206	74,58%

Casuística (CMBD)

GRD Médicos más frecuentes

GRD	DESCRIPCIÓN	Número de casos	%	Estancia Media	Peso
775	BRONQUITIS & ASMA EDAD<18 SIN CC	570	11,95%	3,91	0,6514
769	CONVULSIONES & CEFALEA EDAD<18 SIN CC	309	6,48%	4,05	0,6701
410	QUIMIOTERAPIA	216	4,53%	5,20	1,2296
753	REHABILITACION PARA TRASTORNO COMPULSIVO NUTRICIONAL	182	3,82%	38,21	2,0000
773	NEUMONIA SIMPLE & PLEURITIS EDAD<18 SIN CC	142	2,98%	4,52	0,6571
816	GASTROENTERITIS NO BACTERIANA Y DOLOR ABDOMINAL EDAD < 18 SIN CC	132	2,77%	2,83	0,4556
876	QUIMIOTERAPIA CON LEUCEMIA AGUDA COMO DXS O CON USO DE ALTAS DOSIS DE AGENTE QUIMIOTERAPIA	126	2,64%	3,91	1,6195
187	EXTRACCIONES & REPOSICIONES DENTALES	113	2,37%	0,48	0,7314
070	OTITIS MEDIA & ITRS EDAD<18	100	2,10%	4,26	0,5656
589	BRONQUITIS & ASMA EDAD <18 CON CC MAYOR	97	2,03%	6,18	1,2652
322	INFECCIONES DE RIÑÓN & TRACTO URINARIO EDAD<18	97	2,03%	4,00	0,7751
100	SIGNOS & SINTOMAS RESPIRATORIOS SIN CC	84	1,76%	1,54	0,6677
428	TRASTORNOS DE PERSONALIDAD & CONTROL DE IMPULSOS	84	1,76%	11,63	0,9208
256	OTROS DIAGNOSTICOS DE SISTEMA MUSCULOESQUELETICO & TEJIDO CONECTIVO	65	1,36%	2,25	0,7462
398	TRASTORNO DE S.RETICULOENDOTELIAL & INMUNITARIOS CON CC	64	1,34%	6,45	1,3018
774	BRONQUITIS & ASMA EDAD<18 CON CC	61	1,28%	6,20	0,9140
541	NEUMONÍA SIMPLE Y OTROS TRAST.RESPIRATORIOS EXC. BRONQUITIS & ASMA CON CC MAYOR	61	1,28%	8,44	2,2282
422	ENFERMEDAD VIRICA & FIEBRE DE ORIGEN DESCONOCIDO EDAD<18	59	1,24%	4,80	0,5955
241	TRASTORNOS DE T.CONECTIVO SIN CC	53	1,11%	2,79	0,8775
768	CONVULSIONES & CEFALEA EDAD<18 CON CC	53	1,11%	8,28	0,8179
462	REHABILITACION	50	1,05%	4,62	1,3636
628	NEONATO, PESO AL NACER >2499 G, SIN P. QUIR.SIGNIF., CON PROBLEMAS MENORES	50	1,05%	6,36	0,6018
423	OTROS DIAGNOSTICOS DE ENFERMEDAD INFECCIOSA & PARASITARIA	50	1,05%	6,06	1,0132
425	REACCION DE ADAPTACION AGUDA & DISFUNCION PSICOSOCIAL	50	1,05%	7,54	0,6487
279	CELULITIS EDAD<18	50	1,05%	4,84	0,5150
TOTAL GRDs MÉDICOS		4.770		6,60	1,1530

GRD Quirúrgicos más frecuentes

GRD	DESCRIPCIÓN	Número de casos	%	Estancia Media	Peso
041	PROCEDIMIENTOS EXTRAOCULARES EXCEPTO ORBITA EDAD<18	179	7,81%	1,75	0,8085
167	APENDICECTOMIA SIN DIAGNOSTICO PRINCIPAL COMPLICADO SIN CC	175	7,63%	2,73	0,9327
060	AMIGDALECTOMIA &/O ADENOIDECTOMIA SOLO, EDAD<18	143	6,24%	1,31	0,6004
212	PROC. DE CADERA & FEMUR EXCEPTO ARTICULACION MAYOR EDAD<18	134	5,84%	3,60	1,9314
220	PROCEDIMIENTOS EXTR.INFERIOR & HUMERO EXC. CADERA,PIE,FEMUR EDAD<18	116	5,06%	1,60	1,2877
867	ESCISION LOCAL Y EXTRACCION DE DISPOSITIVO FIJACION INTERNA EXCEPTO CADERA Y FEMUR, SIN CC	80	3,49%	2,08	1,2334
225	PROCEDIMIENTOS SOBRE EL PIE	80	3,49%	1,79	1,4130
341	PROCEDIMIENTOS SOBRE EL PENE	73	3,18%	1,42	1,5332
230	EXCISION LOCAL & ELIMINACION DISP. FIJACION INTERNA DE CADERA & FEMUR	60	2,62%	1,77	1,3338
227	PROCEDIMIENTOS SOBRE TEJIDOS BLANDOS SIN CC	54	2,35%	2,31	1,1298
008	PROCED. SOBRE N.CRANEALES & PERIFERICOS & OTROS PQ S.NERVIOSO SIN CC	52	2,27%	3,94	1,8422
055	PROCEDIMIENTOS MISCELANEOS SOBRE OIDO, NARIZ, BOCA & GARGANTA	50	2,18%	1,58	0,8742
739	CRANEOTOMIA EDAD<18 SIN CC	48	2,09%	9,33	2,9668
340	PROCEDIMIENTOS SOBRE TESTICULO, PROCESO NO MALIGNO EDAD<18	47	2,05%	1,23	0,8219
222	PROCEDIMIENTOS SOBRE LA RODILLA SIN CC	46	2,01%	3,33	1,1959
169	PROCEDIMIENTOS SOBRE BOCA SIN CC	46	2,01%	1,30	0,9342
062	MIRINGOTOMIA CON INSERCION DE TUBO EDAD<18	38	1,66%	2,13	0,7177
224	PROC. HOMBRO, CODO O ANTEBRAZO, EXC. PROC.MAYOR DE ARTICULACION SIN CC	35	1,53%	1,80	1,0180
883	APENDICECTOMÍA LAPAROSCÓPICA	35	1,53%	2,80	1,0529
229	PROC. SOBRE MANO O MUÑECA, EXCEPTO PROC.MAYORES S.ARTICULACION SIN CC	31	1,35%	1,52	0,9369
163	PROCEDIMIENTOS SOBRE HERNIA EDAD<18	31	1,35%	1,16	0,7465
461	PROC. QUIRURGICO CON DIAG. DE OTRO CONTACTO CON SERVICIOS SANITARIOS	30	1,31%	1,63	1,9133
803	TRASPLANTE DE MEDULA OSEA ALOGENICO	26	1,13%	59,69	28,3230
052	REPARACION DE HENDIDURA LABIAL & PALADAR	24	1,05%	1,63	0,9301
558	PROC.MUSCULOESQUELETICO MAYOR CON CC MAYOR	23	1,00%	10,96	6,2374
TOTAL GRDs QUIRÚRGICOS		2.293		4,32	1,9820

GRD con mayor consumo de recursos

GRD	DESCRIPCIÓN	Número de casos	%	Estancia Media	Peso
803	TRASPLANTE DE MEDULA OSEA ALOGENICO	26	0,37%	59,69	28,3230
576	LEUCEMIA AGUDA CON CC MAYOR	34	0,48%	36,44	14,5410
775	BRONQUITIS & ASMA EDAD<18 SIN CC	570	8,07%	3,91	0,6514
753	REHABILITACION PARA TRASTORNO COMPULSIVO NUTRICIONAL	182	2,58%	38,21	2,0000
410	QUIMIOTERAPIA	216	3,06%	5,20	1,2296
212	PROC. DE CADERA & FEMUR EXCEPTO ARTICULACION MAYOR EDAD<18	134	1,90%	3,60	1,9314
769	CONVULSIONES & CEFALEA EDAD<18 SIN CC	309	4,37%	4,05	0,6701
876	QUIMIOTERAPIA CON LEUCEMIA AGUDA COMO DXS O CON USO DE ALTAS DOSIS DE AGENTE QUIMIOTERAPIA	126	1,78%	3,91	1,6195
167	APENDICECTOMIA SIN DIAGNOSTICO PRINCIPAL COMPLICADO SIN CC	175	2,48%	2,73	0,9327
220	PROCEDIMIENTOS EXTR.INFERIOR & HUMERO EXC. CADERA,PIE,FEMUR EDAD<18	116	1,64%	1,60	1,2877
041	PROCEDIMIENTOS EXTRAOCULARES EXCEPTO ORBITA EDAD<18	179	2,53%	1,75	0,8085
558	PROC.MUSCULOESQUELETICO MAYOR CON CC MAYOR	23	0,33%	10,96	6,2374
739	CRANEOTOMIA EDAD<18 SIN CC	48	0,68%	9,33	2,9668
780	LEUCEMIA AGUDA SIN PROCEDIMIENTO QUIRURGICO MAYOR EDAD<18 CON CC	23	0,33%	15,91	5,9437
541	NEUMONÍA SIMPLE Y OTROS TRAST.RESPIRATORIOS EXC. BRONQUITIS & ASMA CON CC MAYOR	61	0,86%	8,44	2,2282
759	IMPLANTES COCLEARES MULTICANAL	19	0,27%	2,32	6,6623
884	FUSIÓN ESPINAL EXCEPTO CERVICAL CON CURVATURA DE COLUMNA O MALIGNIDAD O INFECC O 9+ FUSIONES	23	0,33%	10,91	5,4701
589	BRONQUITIS & ASMA EDAD <18 CON CC MAYOR	97	1,37%	6,18	1,2652
530	CRANEOTOMIA CON CC MAYOR	10	0,14%	43,30	12,1341
225	PROCEDIMIENTOS SOBRE EL PIE	80	1,13%	1,79	1,4130
533	OTROS TRAST. SISTEMA NERVIOSO EXC. AIT, CONVULSIONES & CEFALEA CON CC MAYOR	27	0,38%	15,63	4,1604
341	PROCEDIMIENTOS SOBRE EL PENE	73	1,03%	1,42	1,5332
574	TRASTORNOS DE SANGRE, ORGANOS HEMOPOYETICOS & INMUNOLOGICOS CON CC MAYOR	36	0,51%	14,64	2,9353
804	TRASPLANTE DE MEDULA OSEA AUTOLOGO	7	0,10%	26,86	14,7497
867	ESCISION LOCAL Y EXTRACCION DE DISPOSITIVO FIJACION INTERNA EXCEPTO CADERA Y FEMUR, SIN CC	80	1,13%	2,08	1,2334
TOTAL GRDs		7.063		5,86	1,4223

Calidad

Objetivos institucionales de calidad

INDICADOR	RESULTADO HOSPITAL
Área de Seguridad del Paciente	
Número de objetivos de seguridad del paciente establecidos en los centros	5
Porcentaje de servicios o unidades con al menos 2 objetivos de seguridad del paciente	100,00%
Nº de reuniones o visitas realizadas por directivos a las unidades vinculadas a temática de seguridad ("Rondas de seguridad").	4
Prevención de las infecciones relacionadas con la atención sanitaria en pacientes críticos (UCI). Complimentación adecuada del registro ENVIN	Sí
Prevención de las infecciones relacionadas con la atención sanitaria en pacientes críticos (densidad de incidencia de bacteriemias relacionadas con catéter venoso central)	0,00
Prevención de las infecciones relacionadas con la atención sanitaria en pacientes críticos (densidad de incidencia de Neumonía asociada a ventilación mecánica (NAV)	2,26
Disminución de la tasa de pacientes con una o más bacterias multirresistentes (BMR) adquiridas en UCI por 1000 días de estancia en UCI	No
Profesionales formados en Resistencia Zero	Sí
Número de planes de mejora de higiene de manos	2
Porcentaje de intervenciones quirúrgicas programadas en que se ha utilizado la lista de verificación quirúrgica	85,80%
Porcentaje de pacientes con pulseras identificativas en el Servicio de Urgencias	91,92%
Protocolo de seguridad establecido como prioritario en 2015 (Uso racional de antibióticos en colaboración con las unidades de pediatría)	Sí
Área de Indicadores de Resultados	
Informe disponible de Revisión Global del Observatorio de Resultados	Sí
Informe disponible de Revisión del Observatorio de Resultados de indicadores de infección relacionada con la asistencia sanitaria (o bien prevalencia de infección nosocomial en el caso de hospitales de media estancia)	Sí
Área de Calidad percibida	
Grado de Satisfacción global de los usuarios con la atención recibida en los segmentos estudiados (% de pacientes satisfechos y muy satisfechos)	90,21%
Número de acciones de mejora implantadas en las áreas priorizadas según el resultado de la encuesta de satisfacción 2013	0
Número de líneas de actuación puestas en marcha por el Comité de Calidad Percibida	0
Area Gestión de la Calidad	
Consolidación del modelo EFQM con implantación de planes de mejora o realización de la autoevaluación de acuerdo al Modelo EFQM (en hospitales que en año previo no la hubieran realizado)	Sí
Avance en el desarrollo de actuaciones para la implantación, verificación y mantenimiento de Sistemas de Gestión Ambiental.	Parcial
Monitorización de indicadores de gestión ambiental.	Sí
Número de líneas de actuación puestas en marcha por el Comité de Lactancia Materna	No aplicable
Porcentaje de servicios/unidades con implantación de las escalas de valoración del dolor	100,00%
Número de líneas de actuación puestas en marcha por el Comité de Atención al dolor	5

Comisiones clínicas

Nombre	Número integrantes	Número reuniones
Comisión Terapéutica: Farmacia y Nutrición	13	4
Comisión Historias Clínicas	13	4
Comisión Infecciones, Profilaxis y Política Antibiótica	14	4
Comisión de Investigación y Formación continuada	17	4
Subcomisión de Investigación y Formación continuada	11	4
C. Tecnología y Adecuación de Medios Diagnósticos y Terapéuticos	17	4
Comisión de Tejidos y Tumores	14	4
Comisión contra la Violencia	11	4
Comisión Cuidados de Enfermería	13	4
Subcomisión Cuidados de Enfermería	11	4

Otras actuaciones

CALIDAD E INFORMACIÓN Y ATENCIÓN AL PACIENTE

Certificaciones:

Servicio de Transfusión

Estándares en Transfusión sanguínea CAT 3ª edición (2006). Comité Acreditación en Transfusión.

Periodo de vigencia:

- Fecha de certificación: 24-07-2014

- Fecha de finalización: 24-07-2017

Alcance: Practica Transfusional y Autodonacion

Servicio de Farmacia

UNE-EN-ISO 9001:2008.

Periodo de vigencia:

- Fecha de certificación: 08-04-2008 (certificación inicial)

- Fecha de recertificación: 09-04-2014

- Fecha de finalización: 08-04-2017

Alcance: La dispensación y distribución de medicamentos. Información farmacoterapéutica. La elaboración y dispensación de fórmulas magistrales, preparados oficiales, nutrición parenteral, mezclas intravenosas y citotóxicos. La atención farmacéutica a pacientes hospitalizados, ambulantes y externos. Farmacovigilancia. La gestión de medicamentos de investigación clínica.

Acreditaciones:

Unidad de Trasplante de Progenitores Hematopoyéticos

JACIE, (Joint Accreditation Committee EBMT-ISCT Europe), EBMT (European Society Of. Blvd. ana Marros Trasplantation), ISCT (International Society for Cell Therapy).

Periodo de vigencia:

- Fecha de acreditación: 27-11-2012

- Fecha de finalización: 26-11-2016

Alcance: Trasplante Autólogo y Alogénico para Pacientes Pediátricos, para la obtención de Progenitores Hematopoyéticos mediante Medula, Aferesis y Procesamiento Celular.

Sala Blanca para cultivo celular

Certificado de cumplimiento de NCF/ Certificate of GMP (Good Manufacturing Practice) compliance of a manufacturer.

Periodo de vigencia:

- Fecha de acreditación: 2010

- Fecha de expiración: 2016

Alcance:

Operaciones de fabricación de medicamentos en investigación.

1.1. Productos estériles

1.1.1. Preparación aseptica

1.1.1.4. Líquidos de pequeño volumen (Total)

1.3. Medicamentos biológicos

1.3.1. Medicamentos biológicos

1.3.1.3. Productos de terapia celular (Total)

1.3.1.4. Productos de terapia génica (Total)

Hospital Infantil Universitario Niño Jesús. Memoria 2014

Servicio Madrileño de Salud

CONSEJERÍA DE SANIDAD – COMUNIDAD DE MADRID

1.4. Restricciones o aclaraciones a las actividades de fabricación.

Células mesenquimales troncales adultas alogénicas/autólogas de médula ósea: aislamiento y expansión.

Células mesenquimales troncales adultas alogénicas/autólogas de tejido adiposo: aislamiento y expansión.

Células Natural Killer diferenciadas adultas alogénicas de sangre periférica estimuladas con IL-15: aislamiento y activación.

Células Natural Killer diferenciadas adultas autólogas/alogénicas de sangre periférica cocultivadas con línea celular K562: aislamiento y expansión.

Células mesenquimales troncales adultas alogénicas de tejido adiposo: aislamiento y expansión en matriz de fibrina.

Las operaciones autorizadas de fabricación incluyen la fabricación total o parcial (incluidos los diversos procesos de fraccionamiento, acondicionamiento o presentación), el control de calidad, la liberación y certificación de lotes, el almacenamiento y la distribución de las formas farmacéuticas especificadas salvo que se informe de lo contrario.

Red de Hospitales sin Humo de la Comunidad de Madrid. Categoría Plata, (desde mayo 2009)

Inicio de implantación de la Norma UNE-EN-ISO 9001:2008 en los siguientes Servicios, Áreas o Procesos:

- Sección de Psiquiatría (proceso TCA – trastorno del comportamiento alimentario-)

- Servicio de Diagnóstico por Imagen

- Servicio de Cuidados Intensivos Pediátricos

- Sección de Gastroenterología y Nutrición

- Servicio de Análisis Clínicos

- Servicio de Onco-Hematología

- Servicio de Admisión

- Proceso de Docencia -Plan de Calidad Docente

- Plan medioambiental

SESIONES CLÍNICAS GENERALES		
SERVICIO	TÍTULO	FECHA
	"Paciente con TCA y dolor abdominal"	8/01/2015
	"Revisión de casos interesantes"	15/01/2015
	"Gastrostomías en Pediatría, nociones básicas"	22/01/2015
	"Dolor abdominal y mal estado general"	29/01/2015
	"Un residente con un país en la mochila"	27/01/2015
	"Enfermedad de Still y AIJ de inicio sistémico"	05/02/2015
	"Hablemos de mucos... ¿de qué?"	12/02/2015
	"Manejo del dolor de espalda en Urgencias: a propósito de un caso"	19/02/2015
	"Una imagen vale más que mil palabras"	26/02/2015
	"Carcinoma Medular de Tiroides"	12/03/2015
	"Un estreptococo muy particular"	26/03/2015
	"Trastornos Miccionales"	09/04/2015
	"Infecciones invasivas por <i>S.aureus</i> : a propósito de un caso"	16/04/2015
	"Fiebre y tumoración cervical"	23/04/2015
	"Crisis asmática grave"	30/04/2015
	"Malformación linfática retroperitoneal. Todo un reto terapéutico".	14/05/2015
	Encuentro anual de Jueces y Médicos "AcogeR"	21/05/2015
	"Más que un brote psicótico"	28/05/2015
	"Protocolo transfusión masiva"	01/06/2015
	"Paciente politraumatizado"	25/06/2015
	"Disminución del nivel de Conciencia"	17/07/2015
	Tumor testicular versus torsión testicular intraútero	17/09/2015
	Fiebre de origen desconocido	29/09/2015
	"Dolor abdominal en adolescentes. Podría ser una porfiria aguda"	01/10/2015
	"Paciente con tuberculosis y algo más"	08/10/2015
	"Lactante con insuficiencia renal crónica"	13/10/2015
	"A propósito de un tercer par"	22/10/2015
	"Disfagia orofaríngea. Indicaciones de la videofluoroscopia"	29/10/2015
	"Embarazo en adolescentes"	05/11/2015
	"Epistaxis: Presentación de trombopenia"	19/11/2015
	"Lactante con estridor"	26/11/2015
	"¿Qué hay detrás de Colestasis neonatal?"	03/12/2015
	"Tiflitis y colitis neutropénica"	10/12/2015
	"Paciente con abscesos múltiples"	17/12/2015

Información y Atención al Paciente

Objetivos institucionales de información y atención al paciente

INDICADOR	META	CUMPLIMIENTO	MEDIA GRUPO
Acciones de mejora desarrolladas en las áreas priorizadas según los 5 motivos de reclamación más frecuente	Al menos 5	5	6,77
Porcentaje de reclamaciones contestadas en menos de 30 días hábiles.	98%	100,00%	98,67%
Porcentaje de habitaciones que disponen de la Guía de Acogida para pacientes hospitalizados y acompañantes.	95%	100,00%	98,25%
Porcentaje de implantación de protocolos de información asistencial.	95%	100,00%	89%
Porcentaje de entrega de Guías de Información al Alta para pacientes hospitalizados y acompañantes.	95%	100,00%	98%
Porcentaje de entrega de Guías de Atención al Duelo dirigida a familiares y allegados de pacientes fallecidos.	95%	100,00%	99%
Porcentaje de documentos informativos dirigidos a pacientes incluidos en el registro específico.	95%	0,00%	77%
Implementación de acciones de mejora en relación con el Proceso de Atención Integral al Paciente Oncológico (PAIPO)	Al menos 3 acciones de mejora de entre los ámbitos especificados	4	5,46
Aplicación de la resolución de acompañamiento en el servicio de urgencias	75%	100,00%	96%
Reuniones mantenidas por el Comité de Ética para la Asistencia Sanitaria (CEAS) del centro o institución	Al menos 10 reuniones/año	0	6,77

Reclamaciones

Total		Contestadas <=30 DÍAS	
2014	2015	2014	2015
412	394	100,00%	100,00%

Principales motivos de reclamación

	Número	%	% ACUMULADO
Extravío o Desaparición de Documentos, Muestras u Objetos	64	16,24%	16,24%
Información Clínica	49	12,44%	28,68%
Disconformidad con la Asistencia	48	12,18%	40,86%
Trato Personal	43	10,91%	51,78%
Desacuerdo con Organización y Normas	35	8,88%	60,66%

Continuidad Asistencial

Consultas y pruebas solicitadas y realizadas para Atención Primaria

ESPECIALIDAD	Primeras Consultas	Solicitadas por A.P.	%	Realizadas para A.P.	%
Alergia	2.201	1.759	79,92%	1.428	64,88%
Cardiología	1.254	521	41,55%	468	37,32%
Dermatología	3.097	2.642	85,31%	2.356	76,07%
Digestivo	1.475	773	52,41%	573	38,85%
Endocrinología	1.055	533	50,52%	497	47,11%
Hematología	479	195	40,71%	183	38,20%
Nefrología	460	93	20,22%	76	16,52%
Neumología	1.282	464	36,19%	427	33,31%
Neurología	1.048	481	45,90%	242	23,09%
Oncología	102	1	0,98%	3	2,94%
Psiquiatría	1.086	179	16,48%	146	13,44%
Rehabilitación	1.110	118	10,63%	104	9,37%
Reumatología	275	107	38,91%	100	36,36%
Otras Médicas	674	0		0	
TOTAL ÁREA MÉDICA	15.598	7.866	50,43%	6.603	42,33%
Urología	936	635	67,84%	659	70,41%
Traumatología	4.553	2.909	63,89%	2.095	46,01%
ORL	3.311	2.177	65,75%	1.826	55,15%
Oftalmología	4.053	3.174	78,31%	2.408	59,41%
C. Infantil	2.055	1.363	66,33%	1.264	61,51%
Estomatología	973	600	61,66%	565	58,07%
C. Plástica	608	50	8,22%	51	8,39%
Neurocirugía	725	423	58,34%	434	59,86%
Anestesia	5.740	0		0	
Otras Quirúrgicas	161	0		0	
TOTAL AREA QUIRURGICA	23.115	11.431	49,45%	9.370	40,54%
TOTAL AREA PEDIATRICA	1.789	698	39,02%	570	31,86%
TOTAL	40.502	19.995	49,37%	16.543	40,84%

Técnicas Diagnósticas y Terapéuticas Continuidad Asistencial

Técnica	Act. Propia + Concertada	Solicitadas por A.P.	%	Realizadas para A.P.	%
Radiología convencional	31.281	2.016	6,44%	80	0,26%
Ecografías	8.878	1.795	20,22%	737	8,30%
Endoscopias digestivo	551	1	0,18%	1	0,18%
Broncoscopias	99	0		0	
TAC	1.646	1	0,06%	0	
RMN	5.931	0		0	
Radiología intervencionista	956	0		0	
PET	14	0		0	

Variación interanual de solicitudes desde Atención Primaria

ESPECIALIDAD	Solicitudes 2014	Solicitudes 2015	% Variación 2015 / 2014
Alergia	1.765	1.759	-0,34%
Cardiología	523	521	-0,38%
Dermatología	2.805	2.642	-5,81%
Digestivo	771	773	0,26%
Endocrinología	539	533	-1,11%
Hematología	206	195	-5,34%
Nefrología	86	93	8,14%
Neumología	495	464	-6,26%
Neurología	540	481	-10,93%
Oncología	8	1	-87,50%
Psiquiatría	135	179	32,59%
Rehabilitación	142	118	-16,90%
Reumatología	88	107	21,59%
TOTAL ÁREA MÉDICA	8.103	7.866	-2,92%
Urología	762	635	-16,67%
Traumatología	2.748	2.909	5,86%
ORL	2.380	2.177	-8,53%
Oftalmología	3.145	3.174	0,92%
C. Infantil	1.492	1.363	-8,65%
Estomatología	615	600	-2,44%
C. Plástica	66	50	-24,24%
Neurocirugía	331	423	27,79%
TOTAL AREA QUIRURGICA	11.600	11.431	-1,46%
TOTAL AREA PEDIATRICA	762	698	-8,40%
TOTAL	20.465	19.995	-2,30%

Consultas solicitadas como consecuencia de la Libre Elección

ESPECIALIDAD	Primeras Consultas Solicitadas AP	Número citas ENTRANTES Libre Elección	% sobre Primeras Consultas Solicitadas AP	Número citas SALIENTES Libre Elección
Alergia	1.759	930	52,87%	75
Cardiología	521	295	56,62%	29
Dermatología	2.642	1.143	43,26%	618
Digestivo	773	499	64,55%	28
Endocrinología	533	318	59,66%	19
Hematología	195	38	19,49%	50
Nefrología	93	54	58,06%	45
Neumología	464	301	64,87%	12
Neurología	481	170	35,34%	78
Oncología	1	0		1
Psiquiatría	179	0		0
Rehabilitación	118	8	6,78%	0
Reumatología	107	78	72,90%	19
TOTAL ÁREA MÉDICA	7.866	3.834	48,74%	974
Urología	635	372	58,58%	29
Traumatología	2.909	1.261	43,35%	116
ORL	2.177	898	41,25%	128
Oftalmología	3.174	909	28,64%	304
C. Infantil	1.363	473	34,70%	93
Estomatología	600	0		0
C. Plástica	50	0		0
Neurocirugía	423	196	46,34%	9
TOTAL AREA QUIRURGICA	11.431	4.323	37,82%	691
TOTAL AREA PEDIATRICA	698	481	68,91%	19
TOTAL AREA OBSTÉTRICA	0	0		0
TOTAL	19.995	8.638	43,20%	1.684

Otros indicadores de continuidad asistencial

INDICADOR	RESULTADO HOSPITAL
Definición de una actuación coordinada en el ámbito sociosanitario	SI
Nº especialidades con especialista consultor	7 (28%)
Porcentaje sospecha malignidad (SM) evaluadas	100%
Porcentaje valoración previa especialista evaluadas	N.A.
Revisión y actualización del procedimiento de continuidad de cuidados enfermeros	SI
Consolidación del Grupo de Coordinación Asistencial en Farmacoterapia: definición de objetivos 2015 y registro de reuniones	NO
Revisión y cumplimiento de las acciones propuestas en el plan de mejora 2014 de la entrega y registro de medicación al alta en la Urgencia, según normas establecidas	NO

Docencia y formación continuada

Docencia

- Facultades y escuelas a las que se imparte enseñanza
- Número de alumnos y número de profesores de cada una de ellas
- Formación de especialistas sanitarios: número de residentes por año durante 2012

MIR DE PEDIATRÍA Y SUS ÁREAS ESPECÍFICAS	43
MIR DE CIRUGÍA PEDIÁTRICA	4
MIR DE ANÁLISIS CLÍNICOS	2
FIR DE FARMACIA QUE HACEN ANÁLISIS CLÍNICOS ROTANTES EXTERNOS DE OTROS HOSPITALES	6
TOTAL M.I.R.	54

Formación de E.I.R. :

EIR HNJS: 8 (Promoción 2014/2015)

EIR Externos: Pertenecientes a otra UD total a lo largo del 2015: 43

Total Residentes de Enfermería 2015: 51

Formación Continuada

Cursos/Jornadas/Sesiones/ Talleres	Número Horas	Número Asistentes
DIVISIÓN DE ENFERMERÍA		
Cursos		
ACTUALIZACION EN ACCESOS VENOSOS EN PEDIATRIA. CANALIZACION DE PICC CON TECNICA ECOGUIADA	15	35
ENFERMERIA EN LA URGENCIA PEDIÁTRICA 3	27,5	56
ENTRENANDO LA MIRADA CUALITATIVA EN INVESTIGACIÓN DE LOS CUIDADOS	8	10
HUMANIZACION DEL EQUIPO SANITARIO	30	16
LA CLASIFICACION (TRIAGE) EN UN SERVICIO DE	4	45

Cursos/Jornadas/Sesiones/ Talleres	Número Horas	Número Asistentes
URGENCIAS PEDIATRICO. 5ª EDICION		
METODOLOGÍA ENFERMERA. VALORACIÓN Y USO DEL LENGUAJE ESTANDARIZADO DE ENFERMERÍA. NIVEL 1	35	19
TRABAJO EN EQUIPO	25	21
EMERGENCIAS PEDIATRICAS	14	8
EL NIÑO POLITRAUMATIZADO.ATENCIÓN DE ENFERMERÍA. ED. 2015	25	21
MALAS NOTICIAS EL ARTE DE COMUNICAR	8	18
NIÑOS Y ADOLESCENTES PROTAGONISTAS DE SU PROPIO	8	17
DIVISIÓN DE GESTIÓN		
Cursos		
UNE-EN-ISO 90012008. SISTEMAS DE GESTIÓN DE LA CALIDAD	30	28
DIVISIÓN MÉDICA		
Cursos		
CURSO DE ANALGESIA Y SEDACIÓN EN URGENCIAS DE PEDIATRÍA 3ª EDICIÓN	9	41
CURSO DE ANALGESIA Y SEDACIÓN EN URGENCIAS DE PEDIATRÍA 4ª EDICIÓN	9	40
CURSO DE DIAGNOSTICO PRECOZ DE ALTERACIONES DEL DESARROLLO EN EL 1º AÑO DE VIDA	25	48
DISEÑO Y DESARROLLO DE ENSAYOS CLINICOS	16	34
FUNDAMENTOS DE ONCOLOGÍA PEDIÁTRICA	20	55
GRUPO DE ESTUDIO SOBRE LA CLÍNICA EN SALUD MENTAL DE LA ADOLESCENCIA II	20	76
I CURSO BASICO DE ANTIBIOTERAPIA	2	23
I CURSO DE DIETA CETOGENICA EN EPILEPSIA REFRACTARIA	7.5	96
INTRODUCCIÓN A LA INMUNOTERAPIA CON ALIMENTOS. I EDICION	12	12
INTRODUCCIÓN A LA INMUNOTERAPIA CON ALIMENTOS. 2 EDICION	12	12
INTRODUCCIÓN A LA INMUNOTERAPIA CON ALIMENTOS. 3 EDICION	12	12
INTRODUCCIÓN A LA INMUNOTERAPIA CON ALIMENTOS. 4 EDICION	12	12
INTRODUCCIÓN A LA INMUNOTERAPIA CON ALIMENTOS. 5 EDICION	12	12

Cursos/Jornadas/Sesiones/ Talleres	Número Horas	Número Asistentes
INTRODUCCIÓN A LA INMUNOTERAPIA CON ALIMENTOS. 6 EDICION	12	12
NEFROLOGIA INFANTIL PARA PEDIATRIAS DE ATENCION PRIMARIA	4	117
REANIMACIÓN CARDIOPULMONAR BÁSICA Y AVANZADA EN PEDIATRÍA- ED.57 (RCP)	30	24
VENTILACION MECANICA EN PEDIATRIA Y VIA AEREA DIFICIL. ED. XXVII	27	23
XI CURSO INTERACTIVO INFECCION EN EL NIÑO INMUNODEPRIMIDO	11	120
XIV CURSO NACIONAL DE RADIOLOGÍA PEDIÁTRICA	16	123
XIX EDICION SOPORTE VITAL AVANZADO EN TRAUMA PEDIATRICO	25	23
VENTILACION MECANICA EN PEDIATRIA y vía aérea difícil. Edicion XXVIII	27	24
CURSO TEORICO Clínico DE INTRODUCCION AL PSICOANALISIS I	27	75
I CURSO TEÓRICO PRÁCTICO DE ANESTESIA PEDIÁTRICA PARA ANESTESIOLOGOS NO PEDIÁTRICOS	44	44
PATOLOGÍA NEFRO-UROLÓGICA EN URGENCIAS PEDIÁTRICAS	4,5	38
REANIMACIÓN CARDIOPULMONAR BÁSICA Y AVANZADA EN PEDIATRÍA. EDICIÓN 59	30	24
SINDROMES EPILEPTICOS EN LA EDAD PEDIATRICA. DIAGNÓSTICO VIDEO-EEG	30	90
XXX EDICIÓN "SOPORTE VITAL AVANZADO EN TRAUMA PEDIÁTRICO"	23	15
Jornadas		
EI NIÑO QUE CONFUNDIA EL HOSPITAL CON SU HOGAR. CUIDADOS PALIATIVOS	7.5	90
I JORNADA SOBRE PACIENTES PEDIATRICOS CRONICOS COMPLEJOS EN LA COMUNIDAD DE MADRID	7	78
I JORNADAS SOBRE TERAPIAS AVANZADAS EN PEDIATRÍA	12	22
II JORNADA NACIONAL DE CUIDADOS PALIATIVOS	7	87
JORNADA SOBRE LA ATENCIÓN AL PACIENTE CON PARALISIS CEREBRAL INFANTIL	22	100
JORNADAS SOBRE ACOGIMIENTO Y ADOPCIONES_ NIÑOS CON ENFERMEDADES RARAS Y NECESIDADES ESPECIALES	8	65

Cursos/Jornadas/Sesiones/ Talleres	Número Horas	Número Asistentes
SIMPOSIUM ANUAL AVANCES EN EPILEPSIA. DISPLASIAS CORTICALES FOCALES(DCF) Y EPILEPSIA REFRACTARIA EN NIÑOS Y ADOLESCENTES	8,5	100
VII CURSO INMACULADA AZCORRA	6,5	70
X CONGRESO DE LA ASOCIACION ESPAÑOLA PARA EL ESTUDIO DE LOS TRASTORNOS DE LA CONDUCTA ALIMENTARIA (AEETCA)	12	100
XII ENCUENTRO DE JUECES ,FISCALES Y MÉDICOS SOBRE INFANCIA ,SALUD Y DERECHO	11	68
JORNADA ENFERMEDAD INFLAMATORIA INTESTINAL PEDIATRICA	7	100
Sesiones		
I SESIONES DE AUTOFORMACION DEL HOSPITAL NIÑO JESUS EN LABORATORIO CLINICO	22	14
II SESIONES DE AUTOFORMACION DEL HOSPITAL NIÑO JESUS EN LABORATORIO CLINICO	12	14
II CURSO SESIONES CONJUNTAS DE PEDIATRÍA A.P.-HNJS	18	62
SESIONES DE AUTOFORMACION DEL S. ANESTESIA Y REANIMACIÓN DEL HOSPITAL NIÑO JESUS	35	12
SESIONES DE AUTOFORMACIÓN EN LA ESPECIALIDAD DE PSIQUIATRÍA: TALLER: MANEJO EN SITUACIÓN DE CRISIS DE LOS TRASTORNOS DE CONDUCTA EN POBLACIÓN INFANTO-JUVENIL.	5	20
SESION HOSPITALARIA	161	100
Talleres		
TRATAMIENTO DE LAS HERIDAS EN URGENCIAS. TALLER DE SUTURAS	4	15

Investigación

Proyectos de investigación

(Activos en el año 2015)

Título	Financiador	Importe Financiación
Tratamiento no farmacológico en el dolor neuropático inducido por vincristina en niños con leucemia	Fundación Mutua Madrileña	22.135,00
Papel de bmp4 en leucemia linfoblástica aguda infantil: factor pronóstico y función en la recaída	Fundación uno entre cienmil	75.000,00
Aplicación de la simulación clínica en el trauma pediátrico	Loterías y Apuestas del Estado	73.000,00
RAGE: ¿Nuevo marcador de gravedad en el paciente pediátrico?	Loterías y Apuestas del Estado	20.000,00
Expresión del marcador CD64 en neutrófilos y monocitos de sangre periférica en el síndrome febril sin foco de niños menores de tres meses	Loterías y Apuestas del Estado	22.700,00
Marcadores de infección en el paciente oncológico	Loterías y Apuestas del Estado	12.000,00
Asistencia respiratoria y determinación de la fórmula soluble de RAGE en niños con bronquiolitis aguda ingresados en la unidad de cuidados intensivos	Loterías y Apuestas del Estado	25.000,00
Obesidad infantil grave de comienzo precoz. Fundamentos metabólicos, hormonales, genéticos, genómicos y metabolómicos	Instituto Carlos III	249.629,05
Estudio de los mecanismos de acción de la terapia con Celyvir en tumores infantiles: hacia la optimización de los resultados	Instituto Carlos III	112.003,65
Identificación y validación de biomarcadores de recaída infantil de la leucemia	Instituto Carlos III	125.180,55
Plataforma robótica para la rehabilitación y el entrenamiento de la marcha en pacientes con parálisis cerebral	Ministerio de Economía y Competividad	121.680,00
Application of Modern Biology in the Development of Improved Diagnostic Tools and More Efficient Therapies for Patients with Mutated Fanconi Anemia/BRCA Genes (FANCOGENE)	Fund. Genoma España	34.942,00
Aportación del cultivo de células mesenquimales al tratamiento de la Enfermedad de Perthes. Estudio experimental	Instituto Carlos III	87.620,00

Título	Financiador	Importe Financiación
Evaluación anatómico-funcional mediante fusión de imágenes PET-FDG y resonancia magnética de 3 Tesla en niños con epilepsia refractaria	Instituto Carlos III	102.815,00
Proyecto para diagnóstico precoz de la mucopolisacaridosis de tipo II o Síndrome de Hunter. Identificación sistemática	SHIRE	52.000,00
Rage ¿nuevo marcador de gravedad en el paciente séptico pediátrico?	Loterías y Apuestas del Estado	128.200,00
Investigación de la función cerebral de los niños críticamente enfermos mediante neuromonitorización multiparamétrica.	Loterías y Apuestas del Estado	19.100,00
Una nueva generación de medicamentos celulares más eficaces y seguros	CIEMAT	121.440,00
EUROFANCOLEN	Comisión Europea	293.760,00
Aportación del cultivo de células mesenquimales al tratamiento de la Osteonecrosis de Cabeza Femoral post-traumática. Estudio experimental	Fundación Mapfre	15.000,00
Terapia con células mesenquimales para el tratamiento del traumatismo craneoencefálico grave en modelo animal	Fundación ACS	73.000,00
Monogenic Diabetes in Children	Instituto Carlos III	121.500,00
Next generation sequencing (NGS) para el diagnóstico de fallos medulares y otras enfermedades relacionadas	Asociación madrileña de hematología y hemoterapia	10.000,00 €
Desarrollo de nuevos tratamientos contra dianas moleculares en Neuroblastoma infantil.	Fundación inocente inocente	46.668,00 €
Alteraciones cerebrales inducidas por la dieta: diferencias sexuales y mecanismos protectores de las hormonas gonadales y la tibalona.	Ministerio de economía	242.000,00 €
Dieta cetogénica para el tratamiento de la epilepsia refractaria en la edad pediátrica. Eficacia, seguridad y cambios en la metabolómica y el perfil de factores de crecimiento.	Beca de investigación Sicra Carrasco 2015	7.000,00 €
ENSAYOS CLÍNICOS ACTIVOS EN EL AÑO 2015		
Título	Promotor	Importe Financiación
E.C.: Estudio fase II de tratamiento con dasatinib en niños y adolescentes con leucemia mieloide crónica en fase	Bristol Mayer Squibb	52.859,00

Título	Financiador	Importe Financiación
crónica, recién diagnosticada o con leucemias Ph+, con resistencia o intolerancia a imatinib.		
E.C.: Prevención del Asma mediante Grazax® E.O.	Alk-Abello, S.A:	61.500,00
E.C.: Estudio abierto, multicéntrico y aleatorizado en fase II para evaluar la adición de bevacizumab a la quimioterapia en niños y adolescentes con diagnóstico inicial de sarcoma metastásico de tejidos blandos, rabdomiosarcoma y no-rabdomiosarcoma.	Quintiles, S.L.	63.993,00
ESTUDIO Base de Datos del Foro Europeo de Increlex® (Mecasermina derivada del ADN] Inyectable), en el retraso del crecimiento.Registro de pacientes europeos para vigilar la eficacia y la seguridad a largo plazo de Increlex®. Eu-IGFD. E.O.	IPSEN PHARMA	1.600,00
ESTUDIO Cooperativo Internacional del Crecimiento (International Cooperative Growth Study). E.O.	IPSEN PHARMA	5.600,00
R.O.P.: Registro observacional post-comercialización, multicéntrico y longitudinal de evaluación de la seguridad y la eficacia a largo plazo de Humira ® (adalimumab) en niños con artritis idiopática juvenil (AIJ) poliarticular o de evolución poliarticular de actividad entre moderada y grave. E.O.	Abbott	16.600,00
E.C.: Estudio doble ciego, controlado con placebo, multicéntrico sobre eficacia y seguridad de adalimumab en pacientes pediátricos con artritis asociada a la entesitis. Fase II	Abbott GMBH&Co	22.498,00
E.O.: Estudio comparativo observacional de la eficacia clínica de azatioprina y granulocitoféresis como terapia de mantenimiento de la remisión inducida por esteroides en colitis ulcerosa y pediátrica. Fase II	SERMES	0,00
E.O.: Incidencia de enfermedad fúngica invasora y escala de riesgo de candidiasis en población pediátrica hospitalizada en unidades de cuidados intensivos en España. "Estudio ERICAP". E.O.	ASTELLAS PHARMA, S.A.	50,00
Estudio Post de tipo observacional "Registro pediátrico multicéntrico de enfermedad en trombocitopenia esencial (TE)". E.O.	SHIRE PHARMACEUTICAL	23.790,00
"Programa de registro europeo de EVOLTRA ®: LLA PEDIÁTRICA. E.O.	GENZYME EUROPE B.V.	1.500,00
Ensayo Clínico: estudio en fase II	F. HOFFMANN-LA	32.766,00

Título	Financiador	Importe Financiación
multicéntrico, comprativo, abierto y aleatorizado del tratamiento con BEVACIZUMAB en pacientes pediátricos con glioma supratentorial de alto grado recién diagnosticado.	ROCHE	
Estudio epidemiológico descriptivo y transversal de los valores de referencia normales de IGF-A, IGFBP-3 y ALS, en una población española pediátrica sana de acuerdo a la edad cronológica, sexo y estadio puberal. E.O.	IPSEN PHARMA	6.500,00
Estudio abierto de la seguridad y tolerabilidad de dabigatrán etexilato mesilato administrado durante 3 días al final del tratamiento anticoagulante estándar a grupos sucesivos de niños de 2 años a menos de 12 años y de 1 año a menos de 2 años. Fase II	P.I. ESPAÑA, S.A.	4.760,00
"Estudio abierto en fase III para evaluar la seguridad de aztreonam 75 mg en polvo y disolvente para solución para inhalación por nebulizador /aztreonam para solución para inhalación (AZLI) en niños con fibrosis quística (FQ) e infección crónica por Pseudomonas aeruginosa (PA) en las vías respiratorias bajas"	GILEAD SCIENCES, INC	34.050,00
Estudio Postautorización de tipo Observacional "Coste sanitario y social del manejo del trastorno por déficit de atención con hiperactividad". E.O.	SHIRE PHARMACEUTICAL	2.000,00
E.C. "Estudio intergrupo para niños o adolescentes con linfoma no-Hodking B o Leucemia Linfoblástica de Células B; Evaluación de eficacia y seguridad de rituximab en pacientes de alto riesgo". Fase II	INSTITUT GUSTAVE ROUSSY	4.500,00
Estudio Post de tipo Observacional "Identificación y caracterización bacteriana de vías respiratorias bajas en niños españoles entre 6 meses y 6 años de edad con sospecha de infección del tracto respiratorio inferior". E.O.	GLAXOSMITKLIEN, S.A.	10.000,00
E.O.: Estudio Observacional NO Postautorización (No EPA) Titulado: "Estudio epidemiológico retrospectivo y no intervencionista de la evolución natural de pacientes con hipofosfatasa (HF) perinatal y del lactante grave". E.O.	ALEXION PHARMA	580,50
ESTUDIO POSTAUTORIZACIÓN DE SEGUIMIENTO PROSPECTIVO (EPA-SP), CÓDIGO PROTOCOLO NOV-TOR-	NOVARTIS FARMACEUTICA, S.A.	15.400,00

Título	Financiador	Importe Financiación
2012-01), cuyo título es: "Un Registro internacional de enfermedad que recoge datos sobre manifestaciones, intervenciones y resultados en pacientes con complejo esclerosis tuberosa (CET)- TOSCA". E.O.		
EC: "Estudio de fase IB de farmacocinética y farmacodinamia, abierto, aleatorizado, adaptativo y multicéntrico de oseltamivir (Tamiflu®) en el tratamiento de la gripe en menores inmunocomprometidos, entre 0 a 18 años, con infección de gripe confirmada". Fase I	PHARMACEUTICAL PDS, S.L.	39.666,93
EC: Ensayo fase II multicéntrico y prospectivo con gemcitabina y rapamicina en segunda línea de osteosarcoma metastásico.	S. ONCOLOGIA HUSON ESPASES	0,00
Estudio No Postautorización de Tipo Observacional "Estudio epidemiológico para determinar el Síndrome de Down como factor de riesgo en hospitalizaciones por el virus respiratorio sincitial: estudio de comparación de cohortes en niños recién nacidos. E.O.	ABBVIE FARMACEUTICAL. L.U.	1.250,00
EC: PERIODO ALEATORIZADO Y ABIERTO DE 12 SEMANAS CON COMPARADOR ACTIVO SEGUIDO DE UN PERIODO DE EXTENSIÓN DE SEGURIDAD DE 12 SEMANAS PARA EVALUAR LA SEGURIDAD Y LA EFICACIA DE FESOTERODINA EN SUJETOS DE 6 A 16 AÑOS Y >25 KG CON SÍNTOMAS DE HIPERACTIVIDAD. Fase III	PAREXEL	8.000,00
EC: Estudio de Fase I/II de Sunitinib en pacientes jóvenes con tumor del estroma digestivo avanzado". Fase II	PAREXEL	6.824,40
EC: "Estudio abierto, multicéntrico y multinacional de la seguridad, eficacia y farmacocinética de asfotasa alfa (proteína de fusión recombinante humana de fosfatasa alcalina sin especificidad tisular) en lactantes y niños de edad ≤ 5 años con hipofosfatasa (HPP)". Fase III	PREMIER RESEARCH GROUP, S.L.	42.579,42
EC: "Estudio doble ciego, aleatorizado, controlado con placebo, de tres brazos de tratamiento sobre la eficacia y seguridad de dos rangos de concentración valle de everolimus como tratamiento coadyuvante en pacientes con complejo de esclerosis	NOVARTIS FARMACEUTICA, S.A.	41.946,27

Título	Financiador	Importe Financiación
tuberosa (CET) que presentan crisis convulsivas de inicio parciales refractarias". Fase III		
EC: "Estudio piloto multicéntrico, de brazo único, abierto para explorar la seguridad, tolerabilidad, la farmacocinética y la eficacia de administraciones múltiples intravenosas de NI-0501, un anticuerpo monoclonal anti-interferón gamma (Anti- IFN γ), en pacientes pediátricos con linfocitosis hemofagocítica primaria que se ha reactivado". Fase III	NOVINMUNE, S.A.	29.860,00
EC no comercial con financiación pública: Efecto del tratamiento adyuvante con N - Acetilcisteína durante 48 semanas sobre la pérdida de sustancia gris y el metabolismo oxidativo en pacientes con primeros episodios psicóticos de inicio temprano: Ensayo Clínico aleatorizado, doble ciego, controlado con placebo. Fase II	FIBHGM	0,00
Proyecto Investigación Pública: Estudio de cohorte de niños con exposición diagnóstica substancial a radiaciones ionizantes. E.O.	CREAL	0,00
Estudio de un solo brazo, abierto, multicéntrico, fase II, de evaluación de comprimidos de everolimus con ajuste de dosis en pacientes pediátricos con linfoma de Hodgkin refractario o en recaída.	NOVARTIS FARMACEUTICA, S.A.	9.931,43
Estudio multicéntrico, aleatorizado, con doble enmascaramiento, 3 ramas paralelas y controlado con placebo para evaluar la eficacia y la seguridad del colirio NOVA22007 (ciclosporina), 1 mg/ml, emulsión administrada en pacientes pediátricos con queratoconjuntivitis vernal intensa con queratitis intensa. Fase II	NOVAGALI PHARMA, S.A.S.	9.000,00
Estudio fase I, abierto, de escalado de dosis de LDK378, en pacientes pediátricos con enfermedades malignas que presenten una alteración genética en la quinasa del linfoma anaplásico (ALK)	NOVARTIS FARMACEUTICA, S.A.	66.946,48
Estudio prospectivo, longitudinal y observacional para evaluar el estado de desarrollo neurológico en pacientes pediátricos con síndrome de Hunter (MPS II). E.O.	SHIRE HUMAN GENETIC THERAPIES, INC	86.940,00
EC."Estudio abierto, aleatorizado, de grupos paralelos, controlado con fármaco activo, multicéntrico, de no-	BOEHRINGER INGELHEIM ESPAÑA, S.A.	18.900,00

Título	Financiador	Importe Financiación
inferioridad de dabigatrán etexilato frente al cuidado estándar para el tratamiento del tromboembolismo venoso en niños desde recién nacidos hasta menos de 18 años. Estudio DIVERSITY". Fase III		
EC."ESTUDIO DE FASE 1/2 MULTICÉNTRICO, ABIERTO, DE BÚSQUEDA DE DOSIS PARA EVALUAR LA SEGURIDAD, TOLERABILIDAD Y EFICACIA PRELIMINAR DE nab®-PACLITAXEL SEMANAL, EN PACIENTES PEDIÁTRICOS CON TUMORES SÓLIDOS EN RECAÍDA O REFRACTARIOS". Fase II	CELGENE CORPORATION	31.924,75
"Estudio combinado de fase 1/2 de búsqueda de dosis y comparativo, abierto, aleatorizado, para evaluar la eficacia y seguridad de plerixafor junto con regímenes estándar para la movilización de células madre hematopoyéticas a sangre periférica, y posterior recolección por aféresis, frente a solo regímenes estándar para la movilización en pacientes pediátricos, de 2 a <18 años, con tumores sólidos que reúnen los requisitos para trasplantes autólogos". Fase II	SANOFI-AVENTIS, S.A.	5.714,00
Estudio multicéntrico de seguimiento a largo plazo de pacientes con LHH que han recibido tratamiento con NI-0501, un anticuerpo monoclonal anti-interferón gamma. E.O.	NOVINMUNE, S.A.	1.350 c/medic. Y 930 s/medic.
Terapia celular basada en células madre mesenquimales aplicada a pacientes pediátricos con Osteogénesis Imperfecta. Fase II	H.U. CRUCES	0,00
"Estudio prospectivo observacional de la expresión de ABCB1/P-glicoproteína como factor para la estratificación biológica del osteosarcoma no metastático de las extremidades" . E.O.	GRUPO ESPAÑOL DE INVESTIGACION EN SARCOMAS	0,00
"Estudio de fase IIb, parcialmente enmascarado, aleatorizado, controlado con un comparador activo para evaluar la farmacocinética/farmacodinamia, la seguridad y la tolerabilidad de Fosaprepitant en pacientes pediátricos para la prevención de las náuseas y los vómitos inducidos por la quimioterapia (NAVIQ) emetógena". Fase II	MERCK, SHARP&DOHME DE ESPAÑA, S.A.	21.993,57
Estudio controlado, aleatorizado, multicéntrico, de dos grupos, abierto,	SHIRE HUMAN GENETIC THERAPIES,	151.800,00

Título	Financiador	Importe Financiación
con enmascaramiento de los evaluadores de idursulfasa intratecal (IT) administrada junto con Elaprase® en pacientes pediátricos con síndrome de Hunter y deterioro cognitivo precoz. E.O.	INC	
Estudio Postautorización de tipo Observacional "Programa de Vigilancia Clínica (CSP) de Mucopolisacaridosis VI. E.O.	BIOMARIN	6.100,00
E.C.: Protocolo Europeo de tratamiento para el neuroblastoma de riesgo bajo e intermedio. E.O.		0,00
E.C.: Anticuerpo CH 14.18 recombinante chimérico monoclonal. Fase II		0,00
E.C.: Estudio multicéntrico, aleatorizado, doble ciego, controlado con placebo del anticuerpo monoclonal humano anti-TNF Adalimumab en sujetos pediátricos con colitis ulcerosa moderada o grave.	ABBVIE FARMACEUTICAL. L.U.	31.696,00
E.C. Estudio aleatorizado de fase IIb con bevacizumab asociado a temozolomida ± irinotecán en niños y jóvenes con neuroblastoma resistente o recidivante. Ensayo BEACON-Neuroblastoma.	IIS LA FE	0,00
Estudio de fase I/IIA, de dos partes, multicéntrico, abierto, con un sologrupa para determinar la seguridad, tolerabilidad y farmacocinética de Dabrafenib oral en niños y adolescentes con tumores sólidos avanzados con mutación BRAF V600 positiva.	GLAXOSMITKLIEN, S.A.	46.468,00
Estudio de Fase I/II, sobre la seguridad y la eficacia de Dacogen en administración secuencial con Citarabina en niños con leucemia mieloide aguda recidivante o resistente al tratamiento.	Quintiles, S.L.	69.318,00
Ensayo fase I, abierto, multicéntrico, para evaluar la farmacocinética y la seguridad de naloxegol en pacientes pediátricos de ≥ 6 meses a <18 años que reciben tratamiento con opioides.	ASTRAZENECA AB	30.476,12
ENSAYO CLINICO "Estudio, multicéntrico, aleatorizado, doble ciego, controlado con placebo, fase 2 sobre la eficacia, la seguridad y la tolerabilidad de RO5186582 en adultos y adolescentes con síndrome de Down (CLEMATIS)".	ROCHE FARMA, S.A.	86.688,00
ENSAYO CLINICO "Estudio abierto, de un solo brazo para evaluar la	AMGEN	91.991,00

Título	Financiador	Importe Financiación
seguridad y eficacia a largo plazo de Romiplostim en sujetos pediátricos trombocitopénicos con púrpura trombocitopénica inmune (PTI)".		
ESTUDIO EN FASE I/II DE BÚSQUEDA DE DOSIS DE CH14.18/CHO EN INFUSIÓN CONTÍNUA COMBINADO CON ALDESLEUKINA (IL-2) SUBCUTÁNEA EN PACIENTES CON NEUROBLASTOMA PRIMARIO REFRACTARIO O EN RECAÍD .	IIS LA FE	0,00
Pacientes β -SPECIFIC 4: Estudio de eficacia y seguridad pediátrica con canakinumab como tratamiento de primera línea - Estudio abierto sobre la eficacia y la seguridad de la reducción de la dosis o la prolongación del intervalo de la dosis de canakinumab (ACZ885) en pacientes con artritis idiopática juvenil sistémica (AIJS) .	NOVARTIS FARMACEUTICA, S.A.	28.000,00
ESTUDIO POSTAUTORIZACIÓN DE TIPO OBSERVACIONAL, TITULO: "UTILIDADES EN SALUD Y CALIDAD DE VIDA, EN PACIENTES ESPAÑOLES CON FIBROSIS QUISTICA". CÓDIGO DE PROTOCOLO MAI-FQ-2014-01.	3D HEALTH, S.A.	5.202,00
ESTUDIO POSTAUTORIZACIÓN DE TIPO OBSERVACIONAL "Registro observacional europeo para recopilar datos de eficacia y seguridad en pacientes pediátricos con diagnóstico reciente de leucemia linfoblástica aguda (LLA) con cromosoma Filadelfia positivo (Ph+), tratados con quimioterapia + imatinib (+/-) trasplante de células madre hematopoyéticas ((+/-) TCMH)".	PPDI	8.546,40
ENSAYO CLINICO: " Estudio fase II, multicéntrico, abierto, no controlado, para evaluar la eficacia y la seguridad de nilotinib oral en pacientes pediátricos con leucemia mieloide crónica (LMC) Ph+ en fase crónica (FC) de nuevo diagnóstico o con LMC Ph+ en FC o fase acelerada (FA), resistente o intolerante a imatinib o a dasatinib".	NOVARTIS FARMACEUTICA, S.A.	19.421,90
E.C.: Estudio en fase I/II de Lenvatinib en niños y adolescentes con tumores malignos sólidos resistentes al tratamiento o recidivantes.	Quintiles, S.L.	(8.935,70 €) Cohorte 1; (6.819,10 €) Cohorte 2A; (6.739,30 €) Cohorte 2B; (7.823,50 €) Cohorte 3A y

Título	Financiador	Importe Financiación
		(7.822,30 €) Cohorte 3B
Ensayo Clínico de seguridad y eficacia de infusiones repetidas de CELYVIR en Niños y Adultos con tumores sólidos metastáticos y refractarios.	Ministerio de Sanidad	197.700,00
Ensayo Clínico Fase I/II para evaluar la seguridad y eficacia de la infusión de células CD34+autólogas transducidas con un vector lentiviral portador del Gen Fanca (medicamento huérfano) para pacientes con anemia de FANCONI del Subtipo A.	Ministerio de Sanidad	1.052.640,00
E.C. Trasplante de progenitores hematopoyéticos de donante familiar haploidentico con infusión de linfocitos del donante tras alo-deplección selectiva "in vitro" en pacientes pediátricos con hemopatías malignas de alto riesgo.	Ministerio de Sanidad	282.000,00
E.C. Estudio de Fase I/II de Azacitidina (Vidaza®) en pacientes pediátricos con síndrome mielodisplásico (SMD) o leucemia mielomonocítica juvenil (LMMJ) de nuevo diagnóstico, avanzado, o en recaída.	Erasmus MC	0,00
Ensayo Clínico Fase I/II para evaluar la seguridad y eficacia de la movilización y colecta de células CD34+ tras tratamiento con Plerixafor y Filgrastim en pacientes con anemia de FANCONI para su posterior transducción con un vector lentiviral portador del Gen FANCA y reinfusión en el paciente.	Ministerio de Sanidad	162.690,00
Adenda I.Promotor saliente: Dra. M ^a Cristina Díaz de Heredia Rubio. Nuevo Promotor: FIBHNJS		
E.C. Estudio multicéntrico, aleatorizado, controlado con placebo y con doble anonimato (doble ciego) de la eficacia, seguridad y farmacocinética de la lubiprostona en pacientes pediátricos con edad ≥ 6 años y < 18 años con estreñimiento funcional	SUCAMPO PHARMA EUROPE, LTD	16.080,00
E.C. "Estudio multicéntrico, aleatorizado, doble ciego, doble simulado, de grupos paralelos con Furoato de Fluticasona/Vilanterol 100/25 mcg en polvo para inhalación una vez al día, Propionato de Fluticasona /Salmeterol 250/50 mcg en polvo para inhalación dos veces al día y Propionato de Fluticasona 250 mcg en polvo para inhalación dos	GLAXOSMITKLEIN	43.810,00

Título	Financiador	Importe Financiación
veces al día, para el tratamiento del asma persistente en adultos y adolescentes que ya están controlados adecuadamente con un tratamiento inhalado de corticoide y agonista beta2 de acción prolongada dos veces al día".		
Ensayo Clínico: International randomised controlled trial for the Treatment of Newly Diagnosed Ewing's Sarcoma Family of tumours.	GEIS	0,00
E.C. Estudio de extensión abierto de HGT-HIT-094 para evaluar la seguridad y el resultado clínico a largo plazo de la idursuldasa intratecal (IT) administrada junto Elaprase® en pacientes con síndrome de Hunter y deterioro cognitivo.	SHIRE HUMAN GENETICS	78.960/109.162,50
E.C. "Estudio de fase Ib/II de carfilzomib en combinación con dexametasona, mitoxantrona, PEG-asparaginasa y vincristina (esquema de inducción de UK R3) en niños con leucemia linfoblástica aguda recurrente o resistente".	ONIX PHARMACEUTICALS INC	Fase 1b (14.787,06 €); Fase 2 (10.413,12 €) y Fase consolidación (4.333,88 €)
Estudio Postautorización de tipo Observacional, titulado: "ESTUDIO longitudinal, MULTICÉNTRICO, NO FARMACOLÓGICO PARA EVALUAR LA idoneidad DE LOS TEST NEURO cognitivos y las escalas de funcionalidad para medir los cambios cognitivos y funcionales en niños con síndrome de Down" .	ROCHE PHARMA, S.A.	19.200,00
E.C. Estudio multicéntrico de fase 3, aleatorizado, con grupos paralelos, enmascarado para el investigador, para investigar la seguridad y la eficacia de fidaxomicina en suspensión oral o comprimidos cada 12 horas, y vancomicina en solución oral o cápsulas cada 6 horas durante 10 días, en sujetos pediátricos con diarrea asociada a Clostridium difficile.	ASTELLA PHARME EUROPE	8.317,72
E.O. Programa de uso seguro de psicofármacos en la infancia y adolescencia. Registro de reacciones adversas de antipsicóticos en niños y adolescentes.	DRA.BELEN RUIZ ANTORAN	0,00
E.C.Fase Principal del Estudio multicéntrico, aleatorizado, doble ciego, con control activo, de dos años de duración para evaluar la seguridad y la eficacia de fingolimod administrado por vía oral una vez al día frente a interferon β-1a i.m. administrado una vez a la semana en	NOVARTIS	38.960,00

Título	Financiador	Importe Financiación
pacientes pediátricos con esclerosis múltiple con una fase de extensión de cinco años de duración con Fingolimod.		
E.C. Eficacia y seguridad de la solución Hemangirol® en el tratamiento del hemangioma infantil de alto riesgo. Estudio multinacional con un solo grupo de tratamiento.	PIER FABRE DERMATOLOGIE	29.000,00
E.C. International Randomised Controlled Trial of Chemotherapy for the Treatment of Recurrent and Primary Refractory Ewing Sarcoma.	GEIS	0,00
Un Registro no intervencionista a largo plazo para evaluar la seguridad y efectividad de HUMIRA® (adalimumab) en pacientes pediátricos con enfermedad de Crohn (EdC) activa entre moderada y grave (CAPE)" de Tipo EPA-LA.	ABBVIE DEUCLAND	164.795,62
Ensayo clínico de fase III aleatorizado y controlado con placebo para evaluar la eficacia y la seguridad de MK 0517/fosaprepitant y ondansetrón en comparación con ondansetrón en la prevención de las náuseas y vómitos inducidos por la quimioterapia (NAVIQ) en pacientes pediátricos que reciben quimioterapia emetógena.	MERCK SHARP & DOHM	47.467,00
Ensayo multicéntrico, aleatorizado, doble ciego, controlado con placebo y fármaco activo para demostrar la eficacia de secukinumab subcutáneo en comparación con placebo y etanercept (en un brazo simple ciego) después de doce semanas de tratamiento y evaluar la seguridad, la tolerabilidad y la eficacia a largo plazo en pacientes de 6 a menos de 18 años de edad con psoriasis en placas crónica grave.	NOVARTIS	26.971,00
E.C. Estudio en fase temprana, multicéntrico, abierto, de la seguridad y farmacocinética del anticuerpo anti-pd-11 (mpdl3280a) en pacientes pediátricos y adultos jóvenes con tumores sólidos previamente tratados.	GENENTECH, INC	70.938,00
Estudio De Fase 2, Multicéntrico, Abierto Para Evaluar La Farmacocinética, Farmacodinámica, Seguridad Y Actividad De Azacitidina Y Para Comparar Azacitidina Con Los Controles Históricos En Sujetos Pediátricos Con Nuevo Diagnóstico De Síndrome Mielodisplásico Avanzado O Leucemia Mielomonocítica Juvenil Antes De Trasplante De Células Madre	CELGENE INTERNATIONAL S.A.R.L.	16.475,00

Título	Financiador	Importe Financiación
Hematopoyéticas.		
Estudio: REGISTRO OBSERVACIONAL, LONGITUDINAL, PROSPECTIVO, A LARGO PLAZO DE PACIENTES CON HIPOFOSFATASIA	ALEXION PHARMA	22.230,00

Publicaciones científicas

Publicaciones (nombre de la Revista)	Número total de artículos publicados en la revista	Factor de impacto de la revista*	Factor de impacto TOTAL
ACTA PAEDIATRICA, INTERNATIONAL JOURNAL OF PAEDIATRICS	1	1.674	1,674
ALLERGOLOGIA ET IMMUNOPATHOLOGIA	1	1.740	1,74
ALLERGY	1	6.028	6,028
AMERICAN JOURNAL OF DERMATOPATHOLOGY	1	1.387	1,387
AMERICAN JOURNAL OF HEMATOLOGY	1	3.798	3,798
ANALES DE PEDIATRIA	11	0.833	9,163
ARCHIVOS DE BRONCONEUMOLOGIA	1	1.823	1,823
BIOLOGY OF BLOOD AND MARROW TRANSPLANTATION	3	3.404	10,212
BLOOD	1	10.452	10,452
BLOOD CELLS, MOLECULES, AND DISEASES	1	2.646	2,646
BONE MARROW TRANSPLANTATION	6	3.570	21,42
BRAIN INJURY	2	1.808	3,616
BRITISH JOURNAL OF DERMATOLOGY	1	4.275	4,275
CANCER LETTERS	1	5.621	5,621
CLINICAL AND EXPERIMENTAL ALLERGY	1	4.769	4,769
CLINICAL AND TRANSLATIONAL ONCOLOGY	1	2.077	2,077
CLINICAL MICROBIOLOGY AND INFECTION	2	5.768	11,536
CURRENT OPINION IN PEDIATRICS	1	2.528	2,528
CURRENT PHARMACEUTICAL DESIGN	1	3.452	3,452
CYTOTHERAPY	1	3.293	3,293
EATING AND WEIGHT DISORDERS	1	0.785	0,785
EMERGENCIAS	1	2.895	2,895
ENDOCRINOLOGY	2	4.503	9,006
EUROPEAN CHILD AND ADOLESCENT PSYCHIATRY	2	3.336	6,672
EUROPEAN JOURNAL OF CANCER CARE	1	1.564	1,564
EUROPEAN JOURNAL OF PHYSICAL AND REHABILITATION MEDICINE	1	1.903	1,903
EXERCISE IMMUNOLOGY REVIEW	1	4.176	4,176
EXPERT REVIEW OF CLINICAL PHARMACOLOGY	1	2.180	2,18
FETAL AND PEDIATRIC PATHOLOGY	1	0.481	0,481
FOOD CHEMISTRY	1	3.391	3,391
HAEMATOLOGICA	2	5.814	11,628
HELICOBACTER	3	4.106	12,318
HUMAN MUTATION	1	5.144	5,144
INTERNATIONAL JOURNAL OF EATING DISORDERS	1	3.126	3,126
INTERNATIONAL JOURNAL OF OBESITY	1	5.004	5,004
JAMA DERMATOLOGY	1	4.426	4,426
JOURNAL OF ALLERGY AND CLINICAL IMMUNOLOGY	1	11.476	11,476
JOURNAL OF CHILD PSYCHOLOGY AND PSYCHIATRY AND ALLIED DISCIPLINES	1	6.459	6,459
JOURNAL OF CLINICAL ONCOLOGY	2	18.428	36,856
JOURNAL OF CLINICAL PSYCHOPHARMACOLOGY	1	3.243	3,243
JOURNAL OF INVESTIGATIONAL ALLERGOLOGY AND CLINICAL IMMUNOLOGY	1	2.596	2,596
JOURNAL OF INVESTIGATIVE DERMATOLOGY	1	7.216	7,216
JOURNAL OF PEDIATRIC HEMATOLOGY/ONCOLOGY	5	0.902	4,51
LEUKEMIA AND LYMPHOMA	1	2.891	2,891
LUNG	1	2.271	2,271

Publicaciones (nombre de la Revista)	Número total de artículos publicados en la revista	Factor de impacto de la revista*	Factor de impacto TOTAL
MEDICAL HYPOTHESES	2	1.074	2,148
MINERVA PEDIATRICA	1	0.433	0,433
MOLECULAR AND CELLULAR ENDOCRINOLOGY	1	4.405	4,405
NATURE COMMUNICATIONS	1	11.470	11,47
NEONATOLOGY	1	2.649	2,649
NEUROCIRUGIA	1	0.293	0,293
NEUROLOGY	1	8.286	8,286
NEW ENGLAND JOURNAL OF MEDICINE	1	55.873	55,873
NUTRICION HOSPITALARIA	1	1.040	1,04
ORPHANET JOURNAL OF RARE DISEASES	1	3.358	3,358
PEDIATRIC ALLERGY AND IMMUNOLOGY	3	3.397	10,191
PEDIATRIC BLOOD AND CANCER	3	2.386	7,158
PEDIATRIC CRITICAL CARE MEDICINE	2	2.338	4,676
PEDIATRIC DERMATOLOGY	6	1.015	6,09
PEDIATRIC EMERGENCY CARE	2	1.046	2,092
PEDIATRIC HEMATOLOGY AND ONCOLOGY	1	1.096	1,096
PEDIATRIC INFECTIOUS DISEASE JOURNAL	2	2.723	5,446
PEDIATRIC NEPHROLOGY	1	2.856	2,856
PLOS ONE	1	3.234	3,234
RESUSCITATION	1	4.167	4,167
REVISTA DE NEUROLOGIA	6	0.830	4,98
REVISTA ESPANOLA DE QUIMIOTERAPIA	1	0.797	0,797
RHEUMATOLOGY INTERNATIONAL	1	1.516	1,516
SCIENTOMETRICS	1	2.183	2,183
STEM CELLS	1	6.523	6,523

* Especificar el año del valor utilizado (Año 2014)

Gestión económica

Obligaciones Reconocidas

	Año 2015
1 GASTOS DE PERSONAL	48.625.080
2 GASTOS CORRIENTES EN BIENES Y SERVICIOS	19.411.197
3 GASTOS FINANCIEROS	0
6 INVERSIONES REALES	28.057
8 ACTIVOS FINANCIEROS	18.108
TOTAL	68.082.441

No se incluyen las obligaciones referidas a Formación de Personal Sanitario, recogidas en el programa 312F

Farmacia

COMPRAS	AÑO 2015	% INC 2015/2014
Total adquisiciones directas	7.557.323	0,82%
ANTIMICOTICOS	794.137	12,60%
INMUNOSUPRESORES	772.655	5,99%
HORMONAS NO ONCOLOGICAS	610.965	1,75%
RESTO ONCOLOGICOS NO HORMONALES	491.900	-11,72%
RESTO DE PRODUCTOS	415.957	19,78%

Indicadores Farmacoterapéuticos

Indicadores de Manual	
Coste hospitalización farmacia/UCH	260,36
Ratio adquisiciones contables/adq PVL iva	0,72
Coste medio paciente hormona crecimiento niños	6.042

Indicadores de Continuidad Asistencial	
% EFG receta	25,86%
% Niños ALT/Total antiasmáticos	13,76%