

Hospital Universitario de Getafe

MEMORIA 2024



**Comunidad
de Madrid**

Memoria 2024

Hospital
Universitario
de Getafe



CONSEJERÍA DE SANIDAD

Coordina:
Secretaría General del
Servicio Madrileño de Salud

© Comunidad de Madrid
Edita: Servicio Madrileño de Salud

Edición electrónica
Edición: 09/2025



INDICE

PRESENTACIÓN	6
1. NUESTRO CENTRO	9
2024 en Cifras	9
Propósito, Misión, Visión y Valores	11
Área de Influencia	12
El Hospital	14
Organigrama	18
Cartera de Servicios	18
Recursos Humanos	26
Recursos Materiales	27
2. RESPUESTA INTEGRADA A LAS NECESIDADES ASISTENCIALES	30
Actividad Asistencial	30
Actividad quirúrgica	31
Actividad Global de consultas no presenciales	31
Donaciones – Trasplantes	32
Técnicas Utilizadas	32
Consultas Externas	34
Consultas solicitadas como consecuencia de la Libre Elección	36
Casuística (CMBD)	37
Continuidad Asistencial	41
Cuidados	44
Fisioterapia	46
Áreas de Soporte y Actividad	46
3. CALIDAD	51
Objetivos institucionales de calidad	51
Comisiones Hospitalarias	54
Grupos de Mejora	55
Certificaciones y acreditaciones	56
4. EL SISTEMA AL SERVICIO DE LAS PERSONAS	61
Experiencia del paciente y calidad percibida	61
Información y atención a la ciudadanía	64
Otras actividades de atención a las personas	65
Trabajo Social	66
Registro de Voluntades Anticipadas	68
Responsabilidad Social Corporativa	68
Premios institucionales	71
5. LOS PROFESIONALES DEL HOSPITAL	74
Recursos Humanos	74
Seguridad y Salud Laboral	75
Premios y reconocimientos a nuestros profesionales	76
6. GESTIÓN DEL CONOCIMIENTO	78
Docencia	78
Formación Continuada	81

7. INVESTIGACIÓN: I+D+I	86
Publicaciones científicas	86
Actividades de divulgación científica	90
Biblioteca en Ciencias de la Salud	91
8. SOSTENIBILIDAD Y GESTIÓN ECONÓMICA	96
Gestión económica	96
Farmacia	97
9. OTRAS ACTIVIDADES DEL HOSPITAL	99
Destacados del Año	99

PRESENTACIÓN



Los hitos más relevantes de la Gestión del Hospital Universitario de Getafe en el año 2024 lo constituyen la consolidación de las técnicas robóticas en Cirugía, la incorporación de nuevas herramientas basadas en la Inteligencia Artificial (IA) para mejorar los resultados clínicos y la extensión de las mejoras organizativas basadas en la metodología LEAN Healthcare.

El centro sanitario ha afianzado la implantación de la cirugía robótica, que constituye la última evolución de las intervenciones mínimamente invasivas y permite traducir de forma exacta los movimientos que el cirujano hace manualmente desde una consola a los brazos del dispositivo.

El robot Da Vinci, que ha supuesto una inversión de 2,1 millones de euros, es el único del mundo que permite una visión tridimensional del campo quirúrgico de modo que el facultativo (servicios de Cirugía General y Digestivo, Urología, Ginecología, Cirugía Torácica y ORL) trabaja casi como si estuviera dentro del cuerpo del paciente. En este área destaca el programa de cirugía robótica para pacientes de obesidad mórbida, que se emplea ya en más de 90% de estos pacientes de forma pionera en el Sistema Nacional de Salud.

Otra de las líneas de trabajo destacadas ha sido la mejora en el seguimiento clínico gracias a la implantación de herramientas basadas en la IA. El Hospital ha puesto en marcha un asistente virtual clínico basado en la IA conversacional para realizar el seguimiento continuo de determinados pacientes con cáncer de próstata. Este sistema se basa en consultas telefónicas periódicas en las que se controlan los principales parámetros de cambio en la enfermedad, lo que mejora la intervención temprana y evita desplazamientos innecesarios.

Nuestro centro se ha incorporado además en 2024, a través de su Unidad de Ictus, al NODO de la Comunidad de Madrid para la atención de este tipo de pacientes, sumando una sala más de intervencionismo a la oferta asistencial. Esta mejora conlleva la realización de procedimientos de Neurointervencionismo tanto en horario de mañana como en las guardias, facilitando la accesibilidad, la agilidad en los tratamientos intervencionistas y la mejora en los resultados neurológicos para el paciente, así como su pronóstico funcional.

Asimismo, el Servicio de Neumología ha incluido en su cartera de servicios la cicloergoespiometría o prueba de esfuerzo cardiorrespiratorio para la evaluación avanzada de la función respiratoria y cardiovascular. Esta prueba diagnóstica permite analizar de manera integral la respuesta del sistema cardiovascular, respiratorio y metabólico del paciente mientras realiza esfuerzos físicos graduales. Su principal ventaja es que no solo mide los volúmenes pulmonares, sino que proporciona una medición directa del consumo de oxígeno máximo.

Otra mejora relevante es la puesta en marcha de un programa de tratamiento de la disfunción orofacial en los primeros días del recién nacido para lograr mantener los beneficios de la Lactancia Materna. La iniciativa se desarrolla a través de los servicios de Maternidad (Obstetricia y Ginecología), Pediatría (Unidad de Neonatos) y Rehabilitación (Fisioterapia y Logopedia), así como de la Dirección de Enfermería.

En el Área de Salud Mental, el Servicio de Psiquiatría ha implantado un Programa de Hospitalización a Domicilio que tiene como ventajas que el paciente se mantiene en su entorno habitual, teniendo a su disposición todos los elementos necesarios de su vida cotidiana, y permanece vinculado con su familiares y entorno social. El programa está dirigido a pacientes que presenten una descompensación aguda psiquiátrica a los que se ofrece una alternativa a la hospitalización convencional, adaptándose así el Hospital a sus necesidades y las de sus familiares y cuidadores, a los que se implica de forma más activa en el tratamiento y acompañamiento.

En el ámbito de los sistemas de gestión de la calidad, cabe destacar la renovación de la certificación ISO 14001 global del Hospital y el mantenimiento de las 24 unidades y servicios certificados con la Norma ISO 9001.

En cuanto a infraestructuras, se han sustituido las torres de refrigeración con el fin de reducir el consumo eléctrico y minimizar la proliferación de legionela y se ha actualizado el sistema de control de las instalaciones y el sistema de gestión de residuos líquidos radiactivos generados en la Unidad de Terapia Metabólica. Asimismo, el Hospital ha continuado con el proceso de sectorización y se ha invertido en la mejora de los quirófanos. Se han habilitado nuevas consultas de Salud Mental y se han adecuado las existentes en el Centro de Especialidades Los Angeles. Por último, y como consecuencia del Plan INVEAT y la adquisición de nuevos equipos de Radiología y Medicina Nuclear, se ha realizado la adecuación de las salas de Urgencias y Radiología con el fin de facilitar la puesta en marcha de los equipos.

En la actividad científica ha destacado el estudio científico para medir a través de calcetines “inteligentes” la evolución de la esclerosis múltiple en un grupo de pacientes impulsado desde el Servicio de Neurología y la Fundación para la Investigación Biomédica. Este proyecto se basa en unos sensores de presión y movimiento incorporados en unos calcetines que usan los pacientes en su vida diaria. El sistema, a través de modelos de IA, proporciona datos de forma constante a los especialistas sobre la estructura de los pasos y la actividad diaria y mide las alteraciones en la marcha, así como sus repercusiones en la calidad de vida del paciente.

En el campo de la fragilidad y el envejecimiento hay que resaltar la inclusión del jefe de Servicio de Geriátrica del Hospital en el *Highly Cited Researchers* (HCR) de 2024, el ranking mundial elaborado por el Instituto de Información Científica de la compañía Clarivate que reconoce a los investigadores más influyentes del mundo, los expertos situados entre el 1% que obtuvo mayor número de citas en publicaciones científicas de su especialidad en diversos ámbitos.

Son por tanto pasos firmes en el reto que nos marcamos para lograr una atención de Excelencia y diferenciada, mantener el trato humano y cercano a los usuarios lo que constituye nuestra seña de identidad, así como continuar con el compromiso de todos los profesionales para seguir mejorando cada día.

ZITA QUINTELA GONZÁLEZ
DIRECTORA GERENTE





Nuestro centro

2024 en Cifras

Propósito, Misión, Visión y Valores

Área de Influencia

El Hospital

Organigrama

Cartera de Servicios

Recursos Humanos

Recursos Materiales

1

1. NUESTRO CENTRO

2024 EN CIFRAS

ACTIVIDAD ASISTENCIAL Y QUIRÚRGICA

Altas totales		19.080
Estancia Media		6,03
Peso Medio		0,9881
Ingresos totales		19.023
Ingresos Urgentes		13.533
Urgencias Totales		133.665
% Urgencias ingresadas		9,21%
Sesiones Hospital de Día		31.285
Hospitalización a domicilio	Ingresos	560
	Estancia media	10,37
	Altas	544
Intervenciones quirúrgicas programadas con hospitalización		4.926
Intervenciones quirúrgicas urgentes con hospitalización		1.784
Nº partos		1.256
% Cesáreas		23,73%

ACTIVIDAD GLOBAL DE CONSULTAS NO PRESENCIALES

eConsultas	15.454
Telefónicas	65.128
Telemedicina	491

CONSULTAS EXTERNAS

Primeras consultas	146.017
Consultas sucesivas	324.447
% Primeras consultas solicitadas por Atención Primaria (AP)	56,12
Índice sucesivas/primeras	2,22
TOTAL	470.464

CONSULTAS SOLICITADAS COMO CONSECUENCIA DE LA LIBRE ELECCIÓN

Número citas entrantes	4.723
Número citas salientes	16.265

CASUÍSTICA CMBD

	EPISODIOS	ESTANCIA MEDIA	PESO MEDIO
GRDs Médicos	12.009	6,44	0,7258
GRDs Quirúrgicos	7.071	5,33	1,4336

RECURSOS HUMANOS

Equipo Directivo	10
Área Médica- Facultativos	506
Área Enfermería	1.433
Personal No Sanitario	552
Docencia	223
TOTAL	2.724

GESTIÓN DEL CONOCIMIENTO

Formación Pregrado	94 alumnos
Formación de Grado	398 alumnos 215 profesores asociados
Formación Posgrado	6 alumnos
Formación de Especialistas	221 residentes
Formación Continuada	58 actividades totales 955,5 horas de formación totales 1.220 profesionales participantes

INVESTIGACIÓN I+D+I

Nº proyectos investigación	39
Nº proyectos innovación en curso	25
Nº publicaciones científicas	248

PROPÓSITO, MISIÓN, VISIÓN Y VALORES

Propósito

Atender a los pacientes con alta calidad científica y humana buscando la excelencia en las acciones y la satisfacción del paciente, que es nuestro eje fundamental. Para ello, contamos con un equipo de personas competentes y respetuosas con el medio ambiente y la comunidad, con la investigación y la docencia pre y postgrado.

Misión

Nuestra Misión consiste en la atención de los pacientes que acudan a nosotros con suficiencia científico-técnica buscando la eficiencia de las acciones y la satisfacción del paciente, que es el eje fundamental. Nos apoyamos en un equipo de personas competente y en nuestro compromiso de ser una organización socialmente responsable a través de la investigación, la docencia, la innovación y el respeto del entorno ambiental.

Visión

Queremos ser reconocidos como una organización que trabaja eficientemente en la asistencia sanitaria de nuestros pacientes mejorando día a día mediante la incorporación de la opinión de los mismos, la tecnología adecuada, la formación continuada, la promoción de la investigación, la mejora de la gestión de los procesos y organización, buscando la excelencia y la especialización en áreas asistenciales específicas que nos diferencien de otras organizaciones. En definitiva, queremos que el nombre del Hospital Universitario de Getafe se asocie a confianza, seguridad y calidad en nuestra Comunidad y para los pacientes que nos eligen.

Valores

- La vocación de servicio al paciente de nuestros profesionales.
- Promoción del desarrollo profesional.
- Equidad y universalidad de la asistencia sanitaria.
- Compromiso con la mejora continua de nuestros procesos y la búsqueda de la excelencia.
- Compromiso con la eficiencia.
- Preocupación por los asuntos sociales y ambientales de nuestro entorno.
- Impulso de buenas prácticas en las relaciones profesionales, comerciales y laborales

ÁREA DE INFLUENCIA

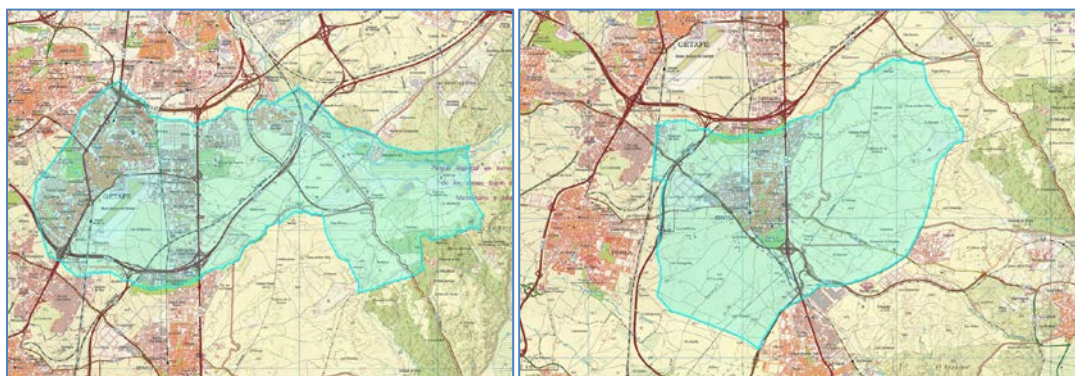
El entorno

Tras la entrada en vigor del Decreto 51/2010 por el que se regula el ejercicio de la Libertad de Elección en el Sistema Sanitario Público de la Comunidad de Madrid, que se puso en marcha a partir del 1 de diciembre de 2010, cualquier ciudadano de la Comunidad de Madrid puede elegir el hospital o el especialista que le atenderá. Para mejorar la coordinación de todos los centros de atención primaria y atención especializada se ha cambiado la antigua zonificación de once áreas sanitarias y se ha dividido la Comunidad de Madrid en siete zonas asistenciales.

El Hospital Universitario de Getafe pertenece a la zona asistencial Sur donde también se encuentran los hospitales de Leganés (Severo Ochoa), Parla (Infanta Cristina), Valdemoro (Infanta Elena) y Aranjuez (Tajo).

El área de referencia del Hospital Universitario de Getafe se corresponde en la actualidad con la totalidad de los centros de salud de las localidades de Getafe y Pinto, que suman algo más de 223.000 habitantes.

Mapa de la zona de asignada:



MUNICIPIO DE GETAFE

MUNICIPIO DE PINTO

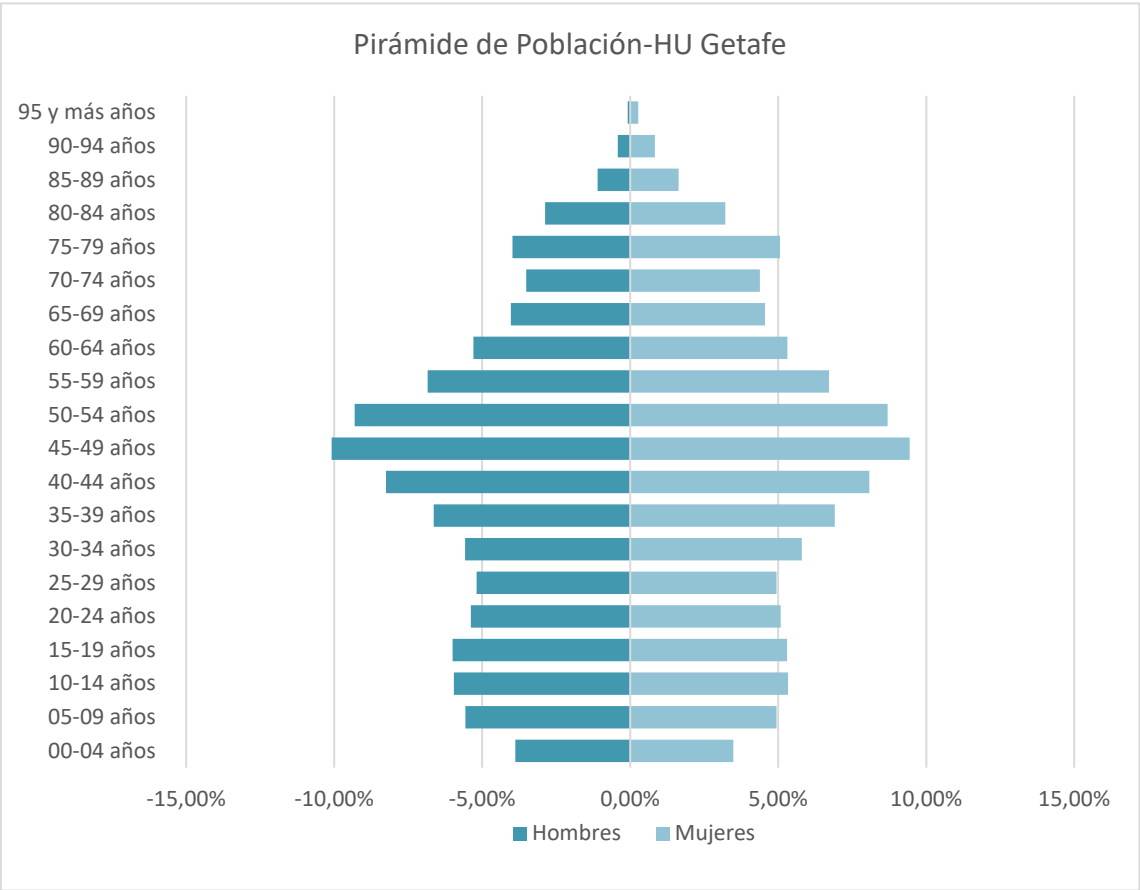
Son por tanto diez zonas básicas, ocho en el municipio de Getafe: Juan de la Cierva, Margaritas, El Greco, Sánchez Morate, Ciudades, Sector III, Getafe Norte y Bercial, mientras que Pinto dispone de dos zonas básicas: Pinto y Parque Europa.

Población de referencia

CENTRO DE SALUD	DE 0 A 2 AÑOS	DE 3 A 15 AÑOS	DE 14 A 64 AÑOS	DE 65 A 79 AÑOS	≥ 80 AÑOS	TOTAL
C.S. EL BERCIAL	335	3.104	10.543	1.406	499	15.887
C.S. EL GRECO	410	2.870	14.206	2.998	1.569	22.053
C.S. GETAFE NORTE	499	2.272	11.967	1.541	503	16.782
C.S. JUAN DE LA CIERVA	485	3.532	20.236	4.420	1.929	30.602
C.S. LAS CIUDADES	451	2.695	13.264	2.527	1.012	19.949
C.S. LAS MARGARITAS	544	3.773	19.618	3.370	1.684	28.989
C.S. PARQUE EUROPA	737	5.372	22.358	2.928	961	32.356
C.S. PINTO	407	2.934	15.588	2.942	1.201	23.072
C.S. SANCHEZ MORATE	332	2.524	14.724	3.335	1.695	22.610
C.S. SECTOR III	819	4.108	18.241	5.591	1.656	30.415

Fuente: SIP-CIBELES. Población a 31/12/2024

Pirámide de Población



Fuente: SIP-CIBELES. Población a 31/21/2024

EL HOSPITAL

Descripción del centro

El Hospital Universitario de Getafe se compone de 4 edificios ubicados en un recinto de 160.080,46 m² con cuidadas zonas ajardinadas.

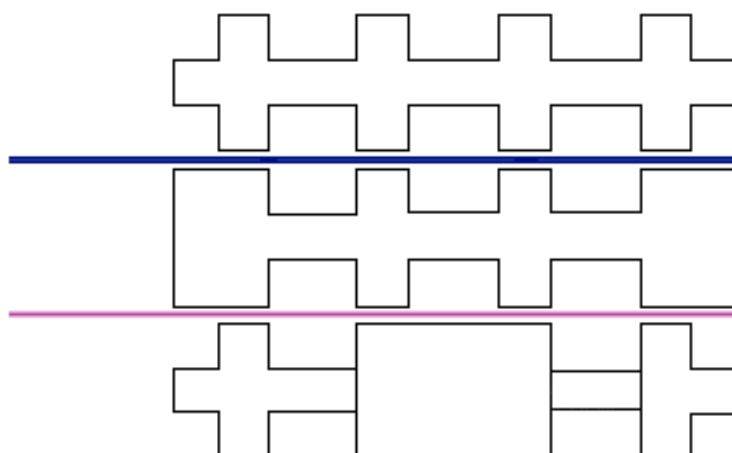


El Edificio Principal, de 68.036,90 m², se construyó mediante una estructura modular basada en la unidad de Enfermería de tipo “cruz griega”, en la que cada módulo se acopla horizontalmente permitiendo patios ajardinados y chimeneas interiores para conseguir luz natural a todos los espacios, creándose además una “entreplanta técnica” entre cada piso para facilitar reparaciones y las instalaciones técnicas.



Distribuido en cuatro plantas y un sótano, el edificio principal alberga las unidades de hospitalización, los servicios centrales (laboratorios de Análisis Clínicos y Microbiología, Banco de Sangre, Radiología, Farmacia, Anatomía Patológica, Genética, Medicina Nuclear y Rehabilitación), el Servicio de Urgencias, 17 quirófanos, dos paritorios, los hospitales de día (Oncohematológico, Pediátrico, Geriátrico y el Médico-quirúrgico), el área de Consultas Externas, el Museo Sanitario, la cafetería y los dormitorios de personal, la lencería, la cocina, la capilla, el mortuario, y las zonas de gestión y administración. En la zona del sótano se encuentra el almacén principal.

Este módulo se estructura en torno a dos galerías que permiten organizar la circulación “interna-clínica” (pasillo azul) y la “externa-ambulante” (pasillo morado), que se comunican entre sí por las plantas en forma de cruz que acogen lugares con usos comunes.



El Edificio de Archivo, construido junto al Pabellón Docente en 2005, se adecua a sus funcionalidades por la eliminación del papel, externalización de parte de su contenido y la informatización de la Historia Clínica en 2018 incorporando el sistema HCIS.

El Edificio Industrial, de 2.405,20 metros², que permite resolver las necesidades de abastecimiento energético y se encuentra separado del edificio principal, aunque se conecta subterráneamente mediante las galerías del sótano.

Ubicación del Hospital

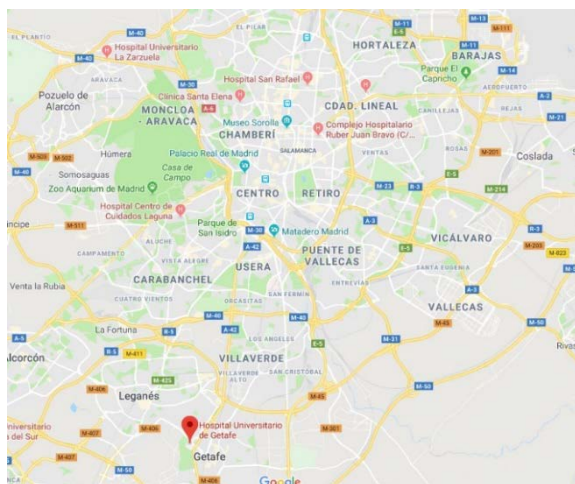
El Hospital Universitario de Getafe se encuentra ubicado en el kilómetro 12'500 de la carretera de Toledo (A-42), en la localidad madrileña de Getafe.

Getafe es una ciudad situada en la zona sur de la Comunidad de Madrid y uno de los municipios más industrializados del área metropolitana. Según el INE 2022 en la actualidad están censados 183.219 habitantes. El incremento poblacional ha obligado a construir numerosas vías de acceso, ha hecho ampliar la oferta de servicios públicos y ha impulsado la creación de nuevos barrios a lo largo de las últimas décadas.

La ciudad se sitúa a 13 km al sur del centro de Madrid, en la parte sur del área metropolitana de Madrid, y se divide en los siguientes barrios: El Bercial, Las Margaritas, Sector III (que incluye el de Arroyo Culebro), Alhóndiga, la zona Centro-San Isidro, Juan de la Cierva, Getafe Norte y la pedanía de Perales del Río, que tiene como centro sanitario de referencia el Hospital 12 de Octubre.

Accesos

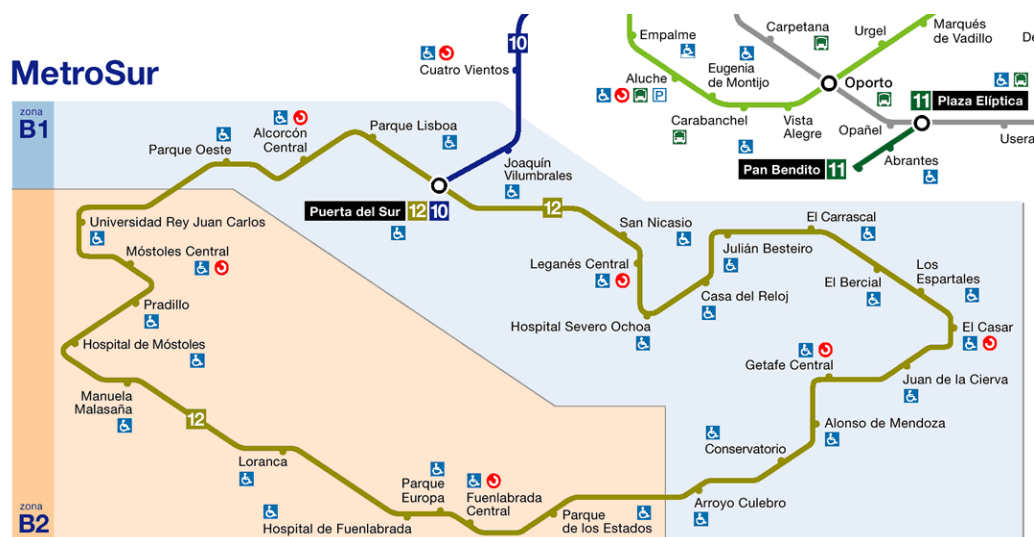
El Hospital Universitario de Getafe se encuentra en la Carretera de Toledo (A-42) a la altura del kilómetro 12'500, muy cerca de las autovías de circunvalación M-40, M-45 y M-50. Esta ubicación permite un fácil acceso por carretera ya sea mediante vehículo propio o si se recurre al transporte público, gracias a que en las entradas al edificio hay varias paradas de autobús por la que pasan 11 líneas diferentes que permiten conectar fácilmente el hospital con distintos barrios de Getafe, otras localidades de la zona sur y con Madrid capital.



Además, otras carreteras rodean la ciudad, la M-406, carretera con dos carriles por sentido que pasa por Alcorcón, Leganés y Getafe. Esta vía, al entrar en Getafe, se convierte en la Calle Leganés, y rodea uno de los laterales del Hospital a través del cual se accede a uno de sus aparcamientos.

A escasos metros del hospital (aproximadamente 15 minutos a pie), se encuentra la estación de tren cercanías (Línea C-4) y la parada de metro sur “Getafe Central”, lo que facilita enormemente su conexión ferroviaria con otras localidades de la Comunidad además de con la capital.

Getafe cuenta en total con ocho estaciones de la línea 12 (Metro sur) de la Red de Metro de la Madrid. Estas estaciones son: El Bercial, Los Espartales, El Casar, Juan de la Cierva, Getafe Central, Alonso de Mendoza, Conservatorio y Arroyo Culebro.



Líneas de Autobús que paran en el Hospital:

- 444 MADRID (INTERCAMBIADOR PLAZA ELÍPTICA) - GETAFE
- 446 MADRID (INTERCAMBIADOR PLAZA ELÍPTICA) - GETAFE
- 447 MADRID (LEGAZPI) - GETAFE
- 448 MADRID (LEGAZPI) – GETAFE (POR VILLAVERDE)
- 428 GETAFE - PINTO - VALDEMORO
- 450 GETAFE - LEGANES – ALCORCÓN
- 462 GETAFE – PARLA
- 463 GETAFE - TORREJON DE VELASCO
- 464 MADRID (INTERCAMBIADOR PLAZA ELÍPTICA) – PARLA - YUNCLILLOS
- 468 GETAFE – LEGANÉS- GRIÑÓN – CASARROBUELOS/SERRANILLOS
- L-3. EL BERCIAL- AVENIDA JUAN DE BORBÓN
- L-4. HOSPITAL – PERALES DEL RÍO

Centros de Especialidades

Centro de Especialidades “Los Ángeles”

Avda. de los Ángeles, 57

28905 Getafe

Líneas de Autobús que paran en el Centro de Especialidades “Los Ángeles” de Getafe:

- 455 GETAFE – PINTO
- L-1. SECTOR III – AMBULATORIO LOS ÁNGELES
- L-2. AMBULATORIO LOS ÁNGELES – SECTOR III
- L-5. AMBULATORIO LOS ÁNGELES – CEMENTERIO NUEVO

Centro de Especialidades de Pinto

C/ Marqués, s/n

Pinto

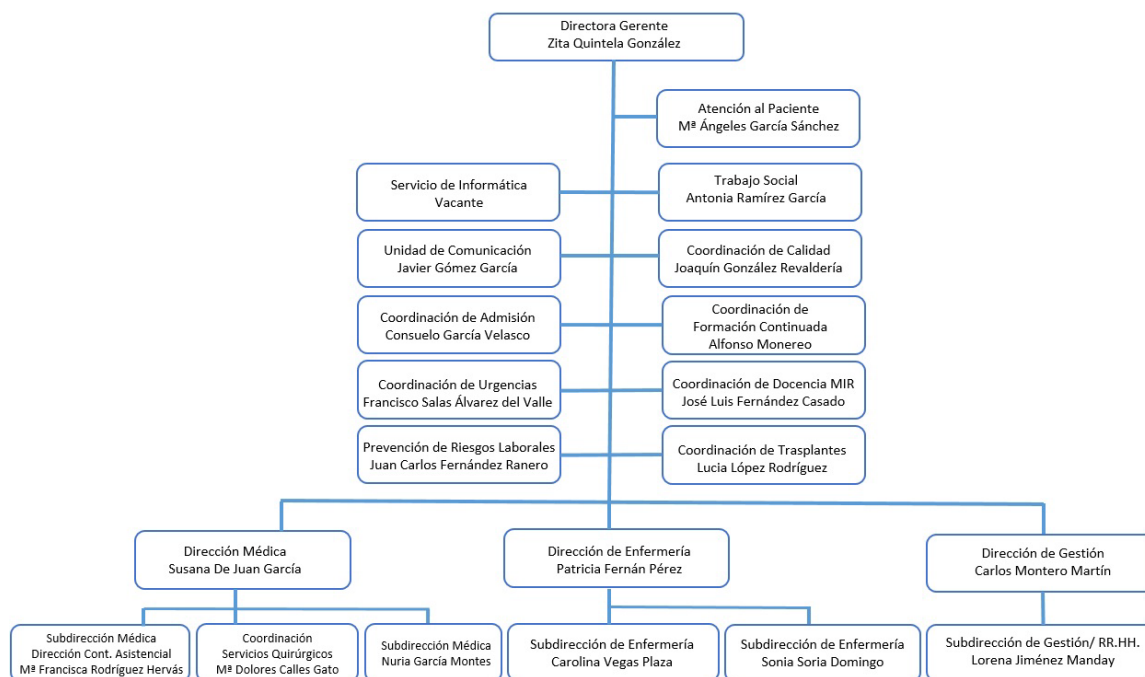
Centros de Salud Mental

Centro de Especialidades “Los Ángeles”

Avda. Los Ángeles, 53

28905 Getafe

ORGANIGRAMA



CARTERA DE SERVICIOS

Servicios Médicos

Alergología

Aparato Digestivo

Cardiología

Endocrinología

Geriatría

Medicina Interna

Nefrología

Neonatología

Neumología

Neurología

Oncología Médica

Oncología Radioterapia

(HU 12 de Octubre)

Pediatría

Psiquiatría

Reumatología

Servicios Quirúrgicos

Angiología y Cirugía
VascularCirugía Cardíaca *(HU
Puerta de Hierro
Majadahonda)*Cirugía General y de
Aparato DigestivoCirugía Oral y Maxilofacial
*(HU 12 de Octubre)*Cirugía Pediátrica *(HU 12
de Octubre)*

Cirugía Plástica

Cirugía Torácica

Dermatología

Neurocirugía

Obstetricia y Ginecología

Oftalmología

Otorrinolaringología

Traumatología y Cirugía

Ortopédica

Urología

Servicios Centrales

Admisión y
Documentación Clínica

Análisis Clínicos

Anatomía Patológica

Anestesiología y
Reanimación

Bioquímica

Farmacología Clínica
(*HU 12 de Octubre*)

Farmacia Hospitalaria

Genética

Hematología y
Hemoterapia

Hemodinámica

Inmunología (*HU 12 de
Octubre*)

Medicina Intensiva

Medicina Nuclear

Medicina Preventiva

Medicina del Trabajo

Microbiología y
Parasitología

Neurofisiología Clínica

Psicología Clínica

Radiodiagnóstico

Radiofísica Hospitalaria
(*HU 12 de Octubre*)

Rehabilitación

Urgencias

El Hospital Universitario de Getafe es además centro de referencia para otras localidades del sur de la Comunidad de Madrid de algunas especialidades que no están disponibles en sus hospitales de referencia: Cirugía Vascular, Cirugía Plástica, Medicina Nuclear, Neurocirugía y Cirugía Torácica, la Unidad AMITEA y referencia nacional como Unidad de Grandes Quemados.

Áreas de Enfermería

Unidades de Hospitalización:

- E4A: Cirugía Ortopédica y Traumatología, C. Torácica y Urología.
- E4B: Neurocirugía y Cirugía Vascular.
- E4C: Geriatria.
- E3A: Neurología, Neumología y Psiquiatría.
- E3B: Hematología, Oncología y Neurología.
- E3C: Medicina Interna, Endocrinología y Reumatología.
- E3D: Medicina Interna y Medicina Digestiva.
- E2A: Cirugía Plástica, Otorrinolaringología y Cirugía General.
- E2C: Medicina Interna, Nefrología y Cardiología.
- E2D (USEM): Cirugía General, Cirugía Plástica, Cirugía Ortopédica y Traumatología, Otorrinolaringología, Oftalmología y Urología.
- E1C: Ginecología y Obstetricia. Hospital de día médico-quirúrgico.
- E1D: Pediatría. Hospital de día pediátrico.

Servicios Especiales:

- Unidad Coronaria.
- Bloque quirúrgico. Unidad de cirugía sin ingreso (CSI).
- Unidad de Cuidados Intensivos Médico - Quirúrgica.
- Unidad de Grandes Quemados.
- Urgencias Generales.
- Urgencias Pediátricas/Unidad de Lactantes.
- Neonatos.
- Urgencias Ginecológicas y Obstétricas.
- Paritorio.
- Hemodiálisis.

Servicios Centrales:

- Laboratorios.
- Banco de sangre.
- Radiodiagnóstico.
- Cirugía vascular intervencionista.
- Farmacia.
- Rehabilitación.
- Medicina Preventiva.
- Prevención de Riesgos Laborales.
- Endoscopias Digestivo.
- Unidad de Genética.
- Medicina Nuclear.
- Anatomía Patológica.
- Esterilización.
- Unidad del Dolor.
- Hospital de Día de Oncología.
- Hospital de Día de Geriatría.
- Unidad de Soporte Hospitalario de Cuidados Paliativos.

Consultas Externas

Centros de Especialidades:

- Centro de Especialidades Los Ángeles (Getafe). Hospital de Día de Adolescentes de Salud Mental.
- Centro de Especialidades de Pinto (Pinto).

Unidades especiales:

- Unidad de Estomaterapia.
- Unidad de Micropigmentación Mamaria
- Enfermera de Continuidad Asistencial.
- Supervisora de Recursos Materiales.

Unidades de Apoyo:

- Formación Continuada / Investigación de Enfermería.
- Calidad en Enfermería.
- Comisiones de Calidad de la División de Enfermería.
- Unidad de Prealta Hospitalaria.
- Enfermera/Monitora de diabetes infantil - adolescente.
- Enfermera/Monitora de nutrición y diabetes en adultos.

Otras Áreas de Alta Especialización

- Tratamiento de enfermedades con gran afectación cutánea (síndrome de Lyell o Necrosis epidérmica tóxica) por parte de la Unidad de Grandes Quemados.
- Unidad de Columna dependiendo del Servicio de Traumatología para manejo y tratamiento de escoliosis, grandes deformidades de raquis y patología quirúrgica vertebral.
- Unidad de Nervio Periférico y Plexo Braquial del Servicio de Cirugía Plástica, que trata desde lesiones de plexo en el recién nacido hasta lesiones del adulto con técnicas avanzadas de microcirugía.
- Unidad de Osteogénesis Imperfecta dependiente de Traumatología Infantil, con la capacitación específica de Pediatría y otros servicios.
- Unidad de Vértigo Central coordinada con ORL y Neurología.
- Unidad de Ictus acreditada con toda la dotación y capacitación pendiente de incorporarse al plan de Neurointervencionismo de la Comunidad de Madrid.
- Unidad de Cuidados Respiratorios Intermedios (UCRI) para tratamiento específico por Neumología de pacientes con insuficiencia respiratoria en los que no está indicada la intubación y ventilación mecánica.

- Unidad del Dolor dentro del Servicio de Anestesiología, donde se realizan técnicas complejas para tratamiento del dolor crónico con bloqueos, infiltraciones, radiofrecuencia, etc. tanto guiadas por eco como por escopia.
- Ecobroncoscopia realizada por Servicio de Neumología para diagnóstico y toma de muestras en sospechas de patología neoplásica.
- Tratamiento de Tumores Hepáticos con radiofrecuencia y embolización por parte del Servicio de Medicina Digestiva.
- Embolización y tratamiento local de tumores de diferentes localizaciones por parte de Servicio de Radiología en su área de Vascular Intervencionista.
- Embolización de MAV y aneurismas cerebrales por el Servicio de Radiología en su área de Neurorradiología.
- Cirugía de hipófisis vía endoscópica y de tumores cerebrales bajo sedación con paciente despierto, con colaboración entre el Servicio de Neurocirugía y el de Anestesiología.
- Cirugía transanal mínimamente invasiva de pólipos y tumores de recto mediante técnicas TAMIS, TEO o TEM con excelentes resultados por parte del Servicio de Cirugía General y Digestivo.
- Unidad coronaria.
- Tratamiento específico del Reflujo gastroesofágico por Cirugía General y Digestivo.
- Unidad de Hospitalización a Domicilio.

Alianzas Estratégicas

- Con el Hospital de Fuenlabrada para Neurocirugía como interconsultores y ofreciendo atención y tratamiento quirúrgico a sus pacientes tanto en patologías urgentes como en programadas.
- Con el Hospital de Fuenlabrada para Angiología y Cirugía Vascular, proporcionando atención en consultas in situ facilitando la accesibilidad de los pacientes y realizando el tratamiento quirúrgico tanto de patología venosa como arterial urgente y programada.
- Con el Hospital Infanta Cristina de Parla para Angiología y Cirugía Vascular, proporcionando atención en consultas in situ facilitando la accesibilidad de los pacientes con estas patologías; y para Neurocirugía como interconsultores para garantizar la atención coordinada en patología neuroquirúrgica.
- Con Cardiología del Hospital Puerta de Hierro - Majadahonda para Hemodinámica, en los casos de isquemia coronaria en los que no sea posible su tratamiento en nuestro centro, dada la complejidad del caso.
- Con Neurorradiología del Hospital 12 de Octubre para colaboración interhospitalaria de pacientes urgentes y programados, evitando el traslado de pacientes, facilitando el tratamiento, e incrementando la capacitación y experiencia de profesionales de ambos centros.

- Nodo Sur de Genética, compartiendo una plataforma común para beneficio de pacientes y eficiencia de recursos humanos y técnicos, en colaboración con el Hospital 12 de Octubre y el Hospital de Móstoles.
- Con los hospitales de Guadarrama, Fuenfría y Virgen de la Poveda, como hospital de referencia en Telemedicina, con la coordinación de un traumatólogo que hace de enlace con otros especialistas que sean precisos para la atención integral del paciente ingresado en hospitales de media estancia.
- Con los hospitales 12 de Octubre y Gregorio Marañón para la atención en menores de 4 años para cirugía de lesiones del Plexo braquial y nervio periférico.
- Con el Hospital General Universitario Gregorio Marañón para la colaboración en del Programa Amitea en la zona sur de Madrid para la atención integral de personas con TEA.

Unidades de Referencia del Sistema Nacional de Salud

CSUR	SERVICIOS IMPLICADOS	FECHA DE DESIGNACIÓN	Nº EPISODIOS 2023
QUEMADURAS AGUDAS, ESCAROTOMÍAS, FASCIOTOMÍAS, DESBRIDAMIENTOS OCASIONALES, SUSTITUTOS CUTÁNEOS, AUTOINJERTOS, COLGAJOS PEDICULADOS, COLGAJOS MICROQUIRÚRGICOS.	Cirugía Plástica, Medicina Intensiva, Rehabilitación, Oftalmología, Psiquiatría, Enfermería y Fisioterapia.	18-12-2008	96

Fuente: Sistema de Información del Fondo de Cohesión (SIFCO)

RECURSOS HUMANOS

CATEGORÍA PROFESIONAL	2023	2024
Director Gerente	1	1
Director Médico	1	1
Subdirector Médico	2	2
Director de Gestión	-	1
Subdirector de Gestión	2	2
Director de Enfermería	1	1
Subdirector de Enfermería	2	2
ÁREA MÉDICA		
Facultativos	499	506
ÁREA ENFERMERÍA		
Enfermeras/os	696	703
Matronas	27	27
Fisioterapeutas	26	26
Técnicos superiores especialistas	163	168
Técnico en Cuidados Auxiliares Enfermería	488	481
Otro personal sanitario (formación universitaria)	10	11
Otro personal sanitario (formación profesional)	17	17
PERSONAL NO SANITARIO		
Grupo Técnico Función Administrativa y resto Grupo A1	12	11
Grupo Gestión Función Administrativa y resto Grupo A2	23	22
Grupo Administrativo	17	21
Auxiliares Administrativos	177	178
Celadores	312	320
DOCENCIA		
Residentes Medicina (MIR)	184	190
Residentes Otras Titulaciones (FIR, BIR, QIR, PIR, ...)	22	21
Residentes Enfermería (EIR)	11	12
TOTAL	2.693	2.724

A 31 de diciembre de 2023 y 2024 respectivamente.

RECURSOS MATERIALES

CAMAS	2023	2024
Camas Instaladas ¹	543	543
Camas funcionantes ²	392	389
QUIRÓFANOS		
Quirófanos Instalados	17	17
OTRAS INSTALACIONES		
Paritorios	2	2
Consultas en el hospital	120	120
Consultas en Centros de especialidades	28	28
PUESTOS HOSPITAL DE DÍA		
Oncológico	20	20
Geriátrico	15	15
Psiquiátrico	30	30
Otros Médicos	8	8
Quirúrgico	13	13
HEMODIÁLISIS		
Número de puestos	13	13
DIAGNÓSTICO POR IMAGEN		
Mamógrafos	2	2
TC	2	2
RM	2	2
Ecógrafos. Servicio Radiodiagnóstico	6	8
Ecógrafos. Otros Servicios	15	15
Sala convencional de Rayos X	9	7
Telemando	2	1

Fuente: SIAE

⁽¹⁾ Camas instaladas: Número de camas hospitalarias que constituyen la dotación fija del centro, aunque no estén en servicio. No se contabilizarán en esta cifra:

Camas habilitadas o supletorias: Las que se utilizan además de las que están en funcionamiento (en espacios no asistenciales, consultas, salas de exploración o habitaciones de hospitalización) y que no estén contempladas en la dotación fija del centro.

Camas convertidas en áreas de apoyo u otros servicios (salas de exploración, consultas, etc.).

⁽²⁾ Camas funcionantes: Promedio de camas hospitalarias realmente en servicio, hayan estado o no ocupadas durante el periodo. No se contabilizan entre ellas las camas habilitadas o supletorias, independientemente de que sí se impute al área correspondiente la actividad que se genera en dichas camas.

ALTA TECNOLOGÍA	2023	2024
Tomografía por emisión de positrones	1	1
Gammacámara	2	2
Angiógrafo digital	2	2
Sala de hemodinámica	1	1

Fuente: SIAE

OTROS EQUIPOS	2023	2024
Arco Multifuncional Rx	6	7
Equipo Radioquirúrgico	1	1
Ecocardiógrafos	3	3
Equipos Ergometría	1	1
Holter Electrocardiograma	1	1
Holter Tensión	3	3
Salas Endoscopias	2	2
Gastroscopio / Esofagoscopios	1	1
Colonoscopios / Rectoscopios	1	1
Polisomnógrafos	3	2
Electroencefalógrafos	2	2
Vídeo EEG	1	1
Electromiógrafos	3	3
Equipos Potenciales Evocados	2	2
Ortopantomógrafos	1	1

Fuente: SIAE



Respuesta integrada a las necesidades asistenciales

Actividad asistencial

Actividad quirúrgica

Actividad global de consultas no presenciales

Donaciones – trasplantes

Técnicas utilizadas

Consultas externas

Casuística (CMBD)

Continuidad asistencial

Cuidados

Fisioterapia

Áreas de soporte y actividad

2

2. RESPUESTA INTEGRADA A LAS NECESIDADES ASISTENCIALES

ACTIVIDAD ASISTENCIAL

HOSPITALIZACIÓN	2023	2024
Altas totales ¹	18.857	19.080
Estancia Media* ¹	6,13	6,03
Peso Medio ¹	1,0061	0,9881
Ingresos totales	18.879	19.023
Ingresos Urgentes	13.541	13.533
Ingresos Programados	5.338	5.490
URGENCIAS		
Urgencias Totales	129.912	133.665
% Urgencias ingresadas	9,50	9,21%
SESIONES HOSPITAL DE DÍA		
Oncológico	9.536	10.164
Geriátrico	1.383	1.150
Psiquiátrico	5.308	4.908
Otros Médicos	7.064	7.575
Quirúrgico	7.135	7.488
DIÁLISIS (pacientes/mes)		
Hemodiálisis en el hospital	48	48
Hemodiálisis en centros concertados	57	54
Pacientes CAPD	15	17
ACTIVIDAD OBSTÉTRICA		
Total Partos	1.213	1.256
% Cesáreas	22,26	23,73%

Fuente: SIAE

¹Fuente Altas Totales, Estancia Media y Peso Medio: CMBD APR GRD 40

*Estancia Media No depurada.

ACTIVIDAD QUIRÚRGICA

ACTIVIDAD QUIRÚRGICA	2023	2024
Intervenciones quirúrgicas programadas con hospitalización	4.928	4.926
Intervenciones quirúrgicas urgentes con hospitalización	1.643	1.784
Intervenciones quirúrgicas programadas ambulatorias	8.872	9.443
Intervenciones quirúrgicas urgentes ambulatorias	635	595
Procedimientos quirúrgicos fuera de quirófano	8.412	8.105

Fuente: SIAE

ACTIVIDAD GLOBAL DE CONSULTAS NO PRESENCIALES

	2023			2024		
	eConsultas	Telefónicas	Telemedicina	eConsultas	Telefónicas	Telemedicina
CONSULTAS PRIMERAS	12.420	12.196	155	15.454	12.415	402
CONSULTAS SUCEсивAS		50.606	291		52.713	89
Total Consultas no presenciales	12.420	62.802	446	15.454	65.128	491

Fuente: SIAE

eConsultas: consultas entre facultativos promovidas por el médico de Atención Primaria a través del sistema habilitado para ello (SIPE).

Consultas Telefónicas (Primeras y Sucesivas): son las consultas en que el facultativo se pone en contacto con el paciente telefónicamente, dando lugar a la resolución de la consulta, al seguimiento telefónico del proceso o promoviendo una cita presencial en Consultas Externas.

Consultas Telemedicina (Primeras y Sucesivas): son las consultas en que el facultativo se pone en contacto con el paciente a través de medios telemáticos dando lugar a la resolución de la consulta, al seguimiento telemático del proceso o promoviendo una cita presencial en Consultas Externas.

DONACIONES – TRASPLANTES

EXTRACCIONES	2023	2024
Donantes de Órganos	12	22

TRASPLANTES	2023	2024
Trasplantes de Progenitores Hematopoyéticos	9	10
Trasplantes de Tejido Osteotendinoso	95	98
Trasplantes de Córneas	0	2
Trasplantes de Membrana Escleral	1	7
Trasplantes de Membrana Amniótica	17	27
Otros	93	73

Fuente: Oficina Regional de Coordinación de Trasplantes.

TÉCNICAS UTILIZADAS

TÉCNICA	REALIZADAS PROPIO CENTRO	
	2023	2024
Nº de Pruebas de laboratorio	6.799.451	7.261.962
Radiología convencional	117.423	129.833
Ecografías (Servicio Rx.)	26.422	25.884
Ecografía doppler	1.281	1.273
Citologías de anatomía patológica	22.155	22.062
Endoscopias digestivo	8.620	8.893
Broncoscopias	547	591
Mamografías	13.139	13.319
TC	20.090	21.310
RM	15.760	17.100
Gammagrafías	5.679	6.092
Radiología intervencionista	5.810	6.280
TC-PET	4.333	5.249
Cateterismos cardiacos diagnósticos	472	535
Cateterismos cardiacos terapéuticos	119	75

Fuente: SIAE

OTROS PROCEDIMIENTOS	2023	2024
Inserción de marcapasos permanente	15	42
Revisión Marcapasos con sustitución de generador	9	5
Revisión Marcapasos sin sustitución de generador	0	1
Implante/sustitución desfibriladores	6	1

Fuente: SIAE

CONSULTAS EXTERNAS

Consultas totales

Primeras consultas	146.017
Consultas sucesivas	324.447
% Primeras consultas solicitadas por Atención Primaria (AP)	56,12
Índice sucesivas/primeras	2,22
TOTAL	470.464

Consultas por Servicio

ESPECIALIDAD	PRIMERAS CONSULTAS	CONSULTAS SUCEVAS	% PRIMERAS CONSULTAS SOCILITADAS POR AP	TOTAL	ÍNDICE SUC/PRIM
Angiología y Cirugía Vascular	3244	7094	74,01	10338	2,19
Alergología	2957	4309	61,85	7266	1,46
Anestesia y Reanimación	15572	2611	0,76	18183	0,17
Cardiología	4669	9344	64,23	14013	2
Cirugía General y de Aparato Digestivo	5382	8156	68,8	13538	1,52
Cirugía Maxilofacial	908	431	69,05	1339	0,47
Cirugía Plástica y Reparadora	1866	2969	17,36	4835	1,59
Cirugía Torácica	310	650	17,74	960	2,1
Dermatología	13225	21271	79,58	34496	1,61
Aparato Digestivo	5365	10299	70,61	15664	1,92
Endocrinología y Nutrición	3711	9380	50,31	13091	2,53
Farmacia	3560	20984	0	24544	5,89
Genética	0	179	0	179	
Ginecología	6332	19858	80,18	26190	3,14
Geriatría	1837	5767	47,52	7604	3,14
Hematología y Hemoterapia	1669	6388	64,65	8057	3,83
Medicina Interna	1936	8653	54,44	10589	4,47
Medicina Nuclear	72	0	0	72	0
Medicina Preventiva y Salud Pública	817	1168	0	1985	1,43
Nefrología	1248	3902	60,74	5150	3,13
Neurofisiología Clínica	0	6	0	6	
Neumología	3784	8715	49,74	12499	2,3
Neurocirugía	2458	6443	18,84	8901	2,62
Neurología	4676	12070	73,01	16746	2,58
Obstetricia	3264	4694	36,89	7958	1,44
Oftalmología	9880	16947	72,67	26827	1,72
Oncología Médica	1259	5509	12,31	6768	4,38

ESPECIALIDAD	PRIMERAS CONSULTAS	CONSULTAS SUCESIVAS	% PRIMERAS CONSULTAS SOCILITADAS POR AP	TOTAL	ÍNDICE SUC/PRIM
Otorrinolaringología	7594	18710	76,46	26304	2,46
Pediatría	4285	11807	53,65	16092	2,76
Psiquiatría	6472	27679	66,53	34151	4,28
Radiología	858	0	100	858	0
Rehabilitación	4081	4550	35,75	8631	1,11
Reumatología	3122	6880	61,31	10002	2,2
Traumatología	13214	40768	69,37	53982	3,09
Unidad de Cuidados Paliativos	299	3168	0	3467	10,6
Urología	6091	13088	78,1	19179	2,15
TOTAL	146.017	324.447	56,12	470.464	2,22

Fuente: SICYT

CONSULTAS SOLICITADAS COMO CONSECUENCIA DE LA LIBRE ELECCIÓN

ESPECIALIDAD	NÚMERO CITAS ENTRANTES LIBRE ELECCIÓN	NÚMERO CITAS SALIENTES LIBRE ELECCIÓN
Alergología	222	689
Angiología y C. Vascular	466	640
Aparato Digestivo	196	803
Cardiología	69	507
Cirugía General y del Ap. Digestivo	166	618
C. Maxilofacial	852	0
Dermatología	289	1.215
Endocrinología	63	422
Ginecología	98	1.627
Medicina interna	12	150
Nefrología	74	44
Neumología	196	495
Neurología	101	1.216
Obstetricia	43	179
Oftalmología	156	1.681
Otorrinolaringología	484	1.034
Pediatría AE	7	12
Rehabilitación	46	140
Reumatología	127	469
Traumatología	491	3.889
Urología	565	435
TOTAL	4.723	16.265

Fuente: CMCAP

Decreto 51/2010, de 29 de julio, del Consejo de Gobierno, por el que se regula el ejercicio de la libertad de elección de médico de familia, pediatra y enfermero en Atención Primaria, y de hospital y médico en Atención Especializada en el Sistema Sanitario Público de la Comunidad de Madrid.

CASUÍSTICA (CMBD)

25 GRD MÉDICOS MÁS FRECUENTES

GRD	DESCRIPCIÓN	EPISODIOS	%	ESTANCIA MEDIA	PESO MEDIO
560	PARTO	907	7,55%	2,81	0,3119
139	OTRA NEUMONÍA	688	5,73%	6,09	0,6913
140	ENFERMEDAD PULMONAR OBSTRUCTIVA CRÓNICA	581	4,84%	5,91	0,7228
194	INSUFICIENCIA CARDIACA	525	4,37%	7,51	0,7280
463	INFECCIONES DE RIÑÓN Y TRACTO URINARIO	459	3,82%	4,51	0,5407
45	ACVA Y OCLUSIONES PRECEREBRALES CON INFARTO	412	3,43%	7,02	0,9075
137	INFECCIONES E INFLAMACIONES PULMONARES MAYORES	375	3,12%	6,55	1,0262
133	FALLO RESPIRATORIO	363	3,02%	5,21	0,7023
144	ENFERMEDADES MISCELANEAS, SIGNOS Y SÍNTOMAS DE APARATO RESPIRATORIO	355	2,96%	5,25	0,7470
720	SEPTICEMIA E INFECCIONES DISEMINADAS	300	2,50%	10,62	1,1564
197	TRASTORNOS VASCULARES PERIFÉRICOS Y OTROS	243	2,02%	5,38	0,6422
284	TRASTORNOS DEL TRACTO Y VESÍCULA BILIAR	231	1,92%	7,15	0,7566
249	OTRAS GASTROENTERITIS, NÁUSEAS Y VÓMITOS	201	1,67%	8,56	0,5286
192	CATETERISMO CARDIACO POR OTRA CONDICIÓN NO CORONARIA	192	1,60%	4,30	1,0761
58	OTRAS ENFERMEDADES DEL SISTEMA NERVIOSO	183	1,52%	2,82	0,8694
113	INFECCIONES DE VÍAS RESPIRATORIAS SUPERIORES	175	1,46%	4,04	0,5526
254	OTROS DIAGNÓSTICOS DEL APARATO DIGESTIVO	151	1,26%	7,19	0,6497
640	NEONATO, PESO AL NACER >2499 G NEONATO NORMAL O NEONATO CON OTRO PROBLEMA	151	1,26%	2,60	0,1592
282	TRASTORNOS DE PÁNCREAS EXCEPTO NEOPLASIA MALIGNA	142	1,18%	6,85	0,5977
44	HEMORRAGIA INTRACRANEAL	138	1,15%	9,28	1,1450
191	CATETERISMO CARDIACO POR ENFERMEDAD ARTERIAL CORONARIA	128	1,07%	1,63	0,8458
141	ASMA	112	0,93%	5,14	0,6567
134	EMBOLISMO PULMONAR	108	0,90%	6,01	0,8385
240	NEOPLASIA MALIGNA DIGESTIVA	104	0,87%	11,32	0,9812
136	NEOPLASIAS RESPIRATORIAS	104	0,87%	9,86	0,9494
SUBTOTAL		7.328	61,02%		
TOTAL GRDs MÉDICOS		12.009	100,00%	6,44	0,7258

Fuente: CMBD APR GRD 40

25 GRD QUIRÚRGICOS MÁS FRECUENTES

GRD	DESCRIPCIÓN	EPISODIOS	%	ESTANCIA MEDIA	PESO MEDIO
263	COLECISTECTOMÍA	316	4,47%	2,37	1,0461
326	SUSTITUCIÓN ARTICULACIÓN RODILLA PROGRAMADA	293	4,14%	2,62	1,1234
540	CESÁREA SIN ESTERILIZACIÓN	273	3,86%	3,22	0,5579
446	PROCEDIMIENTOS URETRALES Y TRANSURETRALES	251	3,55%	1,34	0,8331
30	PROCEDIMIENTOS VASCULARES PERCUTANEOS INTRACRANEALES Y EXTRACRANEALES	235	3,32%	5,86	2,4528
21	CRANEOTOMÍA ABIERTA EXCEPTO POR TRAUMA	218	3,08%	11,09	2,6803
313	PROCEDIMIENTOS SOBRE RODILLA Y PARTE INFERIOR DE LA PIERNA EXCEPTO PIE	212	3,00%	1,88	1,2504
363	PROCEDIMIENTOS SOBRE MAMA EXCEPTO MASTECTOMÍA	190	2,69%	2,14	1,3577
310	ESCISIÓN Y DESCOMPRESIÓN DE DISCO INTERVERTEBRAL	186	2,63%	5,47	1,2105
362	PROCEDIMIENTOS DE MASTECTOMÍA	183	2,59%	2,52	1,3919
98	OTROS PROCEDIMIENTOS SOBRE OÍDO, NARIZ, BOCA Y GARGANTA	180	2,55%	1,57	0,8547
482	PROSTATECTOMÍA TRANSURETRAL	173	2,45%	1,28	0,7212
315	PROCEDIMIENTOS SOBRE HOMBRO, CODO Y ANTEBRAZO EXC. SUSTITUCIÓN DE ARTICULACIÓN	152	2,15%	1,48	1,0917
304	PROCEDIMIENTOS DE FUSIÓN DORSAL Y LUMBAR EXCEPTO POR ESCOLIOSIS	148	2,09%	7,17	2,4587
443	PROCEDIMIENTOS SOBRE RIÑÓN Y TRACTO URINARIO POR PROCESOS NO MALIGNOS	146	2,06%	2,51	1,1694
182	OTROS PROCEDIMIENTOS VASCULARES PERIFÉRICOS	145	2,05%	8,80	1,9125
308	REPARACIÓN DE FRACTURA DE CADERA Y FÉMUR	141	1,99%	8,74	1,3174
228	PROCEDIMIENTOS SOBRE HERNIA INGUINAL, FEMORAL Y UMBILICAL	140	1,98%	1,24	0,8672
513	PROC. SOBRE ÚTERO Y ANEJOS POR NO MALIGNIDAD, EXCEPTO LEIOMIOMA	126	1,78%	1,52	0,8930
324	SUSTITUCIÓN ARTICULACIÓN CADERA PROGRAMADA	122	1,73%	2,61	1,1363
231	PROCEDIMIENTOS MAYORES SOBRE INTESTINO GRUESO	121	1,71%	8,34	1,4898
234	APENDICECTOMÍA SIN DIAGNÓSTICO PRINCIPAL COMPLEJO	118	1,67%	2,03	0,8213
175	INTERVENCIONES CARDIACAS PERCUTÁNEAS SIN IAM	117	1,65%	4,66	1,9866

GRD	DESCRIPCIÓN	EPISODIOS	%	ESTANCIA MEDIA	PESO MEDIO
404	PROCEDIMIENTOS SOBRE TIROIDES, PARATIROIDES Y TRACTO TIROGLOSO	108	1,53%	1,55	0,9716
227	PROCEDIMIENTOS SOBRE HERNIA EXCEPTO INGUINAL, FEMORAL Y UMBILICAL	106	1,50%	2,18	1,1177
SUBTOTAL		4.400	62,23%		
TOTAL GRDs QUIRÚRGICOS		7.071	100,00%	5,33	1,4336

Fuente: CMBD APR GRD 40

25 GRD CON MAYOR CONSUMO DE RECURSOS

GRD	DESCRIPCIÓN	EPISODIOS	%	ESTANCIA MEDIA	PESO MEDIO
21	CRANEOTOMÍA ABIERTA EXCEPTO POR TRAUMA	218	1,14%	11,09	2,6803
30	PROCEDIMIENTOS VASCULARES PERCUTANEOS INTRACRANEALES Y EXTRACRANEALES	235	1,23%	5,86	2,4528
139	OTRA NEUMONÍA	688	3,61%	6,09	0,6913
140	ENFERMEDAD PULMONAR OBSTRUCTIVA CRÓNICA	581	3,05%	5,91	0,7228
137	INFECCIONES E INFLAMACIONES PULMONARES MAYORES	375	1,97%	6,55	1,0262
194	INSUFICIENCIA CARDIACA	525	2,75%	7,51	0,7280
45	ACVA Y OCLUSIONES PRECEREBRALES CON INFARTO	412	2,16%	7,02	0,9075
304	PROCEDIMIENTOS DE FUSIÓN DORSAL Y LUMBAR EXCEPTO POR ESCOLIOSIS	148	0,78%	7,17	2,4587
720	SEPTICEMIA E INFECCIONES DISEMINADAS	300	1,57%	10,62	1,1564
263	COLECISTECTOMÍA	316	1,66%	2,37	1,0461
326	SUSTITUCIÓN ARTICULACIÓN RODILLA PROGRAMADA	293	1,54%	2,62	1,1234
560	PARTO	907	4,75%	2,81	0,3119
182	OTROS PROCEDIMIENTOS VASCULARES PERIFÉRICOS	145	0,76%	8,80	1,9125
4	TRAQUEOSTOMÍA CON VM 96+ HORAS CON PROCEDIMIENTO EXTENSIVO	23	0,12%	54,48	12,0298
144	ENFERMEDADES MISCELANEAS, SIGNOS Y SÍNTOMAS DE APARATO RESPIRATORIO	355	1,86%	5,25	0,7470
313	PROCEDIMIENTOS SOBRE RODILLA Y PARTE INFERIOR DE LA PIERNA EXCEPTO PIE	212	1,11%	1,88	1,2504
363	PROCEDIMIENTOS SOBRE MAMA EXCEPTO MASTECTOMÍA	190	1,00%	2,14	1,3577
133	FALLO RESPIRATORIO	363	1,90%	5,21	0,7023
362	PROCEDIMIENTOS DE MASTECTOMÍA	183	0,96%	2,52	1,3919
463	INFECCIONES DE RIÑÓN Y TRACTO URINARIO	459	2,41%	4,51	0,5407
175	INTERVENCIONES CARDIACAS PERCUTÁNEAS SIN IAM	117	0,61%	4,66	1,9866
310	ESCISIÓN Y DESCOMPRESIÓN DE DISCO INTERVERTEBRAL	186	0,97%	5,47	1,2105
446	PROCEDIMIENTOS URETRALES Y TRANSURETRALES	251	1,32%	1,34	0,8331
192	CATETERISMO CARDIACO POR OTRA CONDICIÓN NO CORONARIA	192	1,01%	4,30	1,0761
308	REPARACIÓN DE FRACTURA DE CADERA Y FÉMUR	141	0,74%	8,74	1,3174
SUBTOTAL		7.674	40,22%		
TOTAL GRDs		19.080	100,00%	6,03	0,9881

Fuente: CMBD APR GRD 40

CONTINUIDAD ASISTENCIAL

Los decretos del Área Única y Libre Elección de la Comunidad de Madrid del año 2010, marcan un escenario en el que se hace imprescindible impulsar el establecimiento de una cultura de trabajo conjunto y organizado entre los diferentes ámbitos asistenciales.

La continuidad asistencial se entiende como un elemento esencial que añade valor a la asistencia sanitaria prestada en la Comunidad de Madrid, y como un elemento de garantía de una atención de calidad. De esta forma, se establecen acciones que refuerzan el vínculo, relación y compromiso entre la Atención Especializada, la Atención Primaria y el entorno social en pacientes institucionalizados, permitiendo así una atención sanitaria continuada de los pacientes.

ESTRUCTURA DEL ÁREA	
Nº de centros de salud del área de referencia	10
Centros de especialidades periféricos	2
Total centros socio sanitarios	23

A continuación, se presentan los principales resultados de la actividad desarrollada por este centro en el ámbito de la continuidad asistencial.

Comisiones

Existen diferentes comisiones y grupos de trabajo con reuniones periódicas para establecer áreas de mejora y revisar resultados de acciones implementadas en la que participan distintos profesionales tanto de ámbito de la Atención Primaria como de diferentes servicios y estamentos del Hospital:

- Comisión de Continuidad Asistencial: Direccion Asistencial SUR con el Equipo directivo del Hospital
- Reuniones operativas entre la DA y el DCA del Hospital
- Comisión de Sector Asistencial: Director de Continuidad Asistencial - Atención Primaria (Direccion Asistencial y Directores de centro)
- Comisión de Coordinación Asistencial de Cuidados. Direccion Asistencial Sur-Enfermera de Continuidad Asistencial
- Comisión de Coordinación Asistencial en Farmacoterapia DASUR - Hospital.
- Subcomisión PROA
- Subcomisión Pediatría
- Comisión de Coordinación y Seguimiento de la Implantación de Procesos Asistenciales Integrados (Grupo director Local)
- Comité de Atención al Dolor
- Unidad Funcional de Riesgos Sanitarios
- Grupo de trabajo del área de Ginecología

- Grupo de trabajo del área de Obstetricia
- Grupo de trabajo del área de Salud Mental
- Grupo de trabajo del área de Aparato Locomotor (Rehabilitación-Fisioterapia-Traumatología-Reumatología-Unidad del dolor-Urgencias-Radiología)
- Grupo de trabajo de Digestivo
- Grupo de trabajo de Radiología

Líneas de Trabajo

1. Facilitar la comunicación y coordinación entre niveles.
 - 1.1. Consolidación de la herramienta eConsulta en todos los servicios del hospital.
 - 1.2. Revisión del proyecto de eConsulta 2.0: Dermatología, Reumatología, M. Interna, Nefrología, Psiquiatría, Psicología, Cirugía Menor con circuito de derivación preferente de los pacientes a estas especialidades desde Atención Primaria.
 - 1.3. Mantenimiento de la coordinación de dispositivos Unidad de Cuidados Comunitarios de Geriátrica, ESAP-ESH (Equipos de soporte cuidados paliativos AP-Hospitalario) y Unidad de Atención a Residencias.
 - 1.4. Desarrollo del Proceso Asistencial Integrado: Paciente crónico complejo - Insuficiencia Cardíaca- EPOC.
 - 1.5. Mantenimiento de herramientas de comunicación directa entre niveles asistenciales: Teléfono del Especialista Consultor, Teléfono Lactancia Materna, Teléfono Consultor Matrona-Obstetra, Teléfono Enfermera Continuidad Asistencial, Circuito de Seguimiento y Atención al paciente con úlceras vasculares.
 - 1.6. Mantenimiento del PADMI (Procedimiento Administrativo Integrado) del recién nacido.
2. Humanización, calidad y seguridad.
 - 2.1. Utilización de herramientas para evaluación de la percepción de la calidad por los profesionales de Atención Primaria: - Encuestas de calidad sobre servicios centrales: Laboratorio Análisis Clínicos, Microbiología, Hematología y Farmacia.
 - 2.2. Desarrollo de proyectos educativos estructurados para capacitación del paciente y cuidadores.
 - 2.3. Desarrollar la cultura de calidad y seguridad del paciente en las transiciones asistenciales a través de la Unidad Funcional de Gestión de los Riesgos Sanitarios.
3. Formación continuada y trabajo en equipo.
 - 3.1. Formación continuada: Sesiones clínicas compartidas en Pediatría y realización de Jornadas conjuntas de actualización en Cardiología, Ginecología, Insuficiencia Cardíaca, Tratamiento del Dolor.
 - 3.2. Seguimiento de comisiones, subcomisiones y grupos de trabajo: Farmacoterapia, PROA, ginecología y Obstetricia, Aparato locomotor, Digestivo y Salud Mental.

- 3.3. Revisión y actualización de fichas de indicación de antibioterapia en pediatría, ITU, geriatría, ancianos. Elaboración de indicadores de utilización de antimicrobianos. Difusión anual del informe de resistencias a antimicrobianos del área (publicado en la Intranet del hospital y remitido a los directores de centro de los 10 centros de salud del área Getafe-Pinto).
4. Telemedicina.
 - 4.1. Consolidación del Circuito de seguimiento por telemedicina con todos los centros socio-sanitarios de Getafe y Pinto a través de la unidad de cuidados comunitarios, establecimiento del circuito centralizado de suministro de suplementos nutricionales a las residencias del área.
 - 4.2. Coordinación de la derivación de pacientes a los hospitales de media estancia en todas las especialidades a los Hospitales de media-larga estancia para revisiones, consulta y seguimiento de los pacientes derivados desde el H. Universitario de Getafe a los hospitales Virgen de la Poveda, Guadarrama y Fuenfría consolidando el circuito.
 - 4.3. Consolidación y desarrollo de la Unidad de Hospitalización a Domicilio con prestación de telemedicina y protocolo de transición entre niveles con Atención Primaria y de derivación a otras unidades de hospitalización domiciliaria para pacientes que no pertenecen al área asistencial de Getafe y Pinto.
 - 4.4. Implantación de la Unidad de Hospitalización a Domicilio de Psiquiatría.
 - 4.5. Mantenimiento y desarrollo de eConsulta de Enfermería: Dermatología, Cirugía Vascular y Ostomías.
5. I+D+I.
 - 5.1. En relación con la implementación de la metodología LEAN y los proyectos de colaboración con AIRBUS se han incorporado profesionales de Atención Primaria al grupo de trabajo “Viaje del paciente con patología del Aparato Locomotor” para incorporar mejoras en los procesos de atención a pacientes en las transiciones entre niveles asistenciales.

CUIDADOS

El Hospital Universitario de Getafe, con el afán de reducir la variabilidad de la práctica clínica en la prestación de cuidados, cree firmemente en la planificación de cuidados basada en la valoración enfermera por patrones funcionales.

Para ello, además de disponer de la posibilidad de que el profesional brinde unos cuidados en una planificación individualizada, en el caso de perfiles de pacientes con necesidades de cuidados más específicas se aboga por el desarrollo de una biblioteca de planes de cuidados estandarizados.

Planes de cuidados estandarizados

Los planes de cuidados estandarizados se trabajan desde las necesidades de cuidados detectados en cada una de las áreas. Se encuentran disponibles en la base de conocimientos de la Historia Clínica Electrónica desde la cual los profesionales acceden y aplican a cada paciente el Plan idóneo según las necesidades de cuidados diagnosticadas del paciente.

El Hospital Universitario de Getafe cuenta con 182 planes de cuidados revisados y actualizados que sirven para administrar los cuidados necesarios individualizados a nuestros pacientes.

Protocolos y registros enfermeros

Todos los profesionales pertenecientes al Área de Enfermería del Hospital tienen, a través de la Intranet en un apartado específico (Documentación/Área Enfermería), acceso a los protocolos generales y específicos que ofrecen soporte para realizar la actividad asistencial precisa.

El Hospital Universitario de Getafe dispone para su Área de Enfermería de:

- 54 protocolos generales, transversales a todas las unidades de Enfermería.
- 188 protocolos específicos detallados por Unidad de Enfermería.

Aumentar la visibilidad de los cuidados de Enfermería

Realización de sesión clínica general con temática general de Cuidados Enfermeros y su impacto en los resultados asistenciales.

Sesiones conjuntas (enfermeras y médicos) de servicio/unidad sobre los cuidados enfermeros y su aplicación.

La enfermera gestora de casos

El Hospital cuenta con una Enfermera de Continuidad Asistencial y gestora de casos que evalúa a todos los pacientes que precisan de cuidados al alta, tanto en domicilio como en centros sociosanitarios de media y larga estancia, gestionando todo lo necesario para asegurar dichos cuidados.

Actividad investigadora enfermera

La actividad investigadora enfermera en el Hospital ha consistido en:

- La publicación de 8 artículos en revistas:
- Arias-Rivera S, Raurell-Torredà M, Fernández-Castillo RJ, Campos-Asensio C, Thuissard Vasallo IJ, Andreu-Vázquez C, Rodríguez-Delgado ME. Blood

- glucose monitoring in critically ill adult patients: type of sample and method of analysis. Systematic review and metaanalysis. *Enferm Intensiva* (Engl Ed). 2024 Jan-Mar;35(1):45-72. doi: 10.1016/j.enfie.2023.02.002.
- Manzanedo-Basilio L, Arias-Rivera S. Resultados de la dinamización del proceso de alta y de traslados intrahospitalarios de los pacientes aplicando el método Lean [Streamlining of patient discharge and intra-hospital transfer processes using Lean methodology]. *J HealthcQual Res.* 2024 Jan-Feb;39(1):23-31. Spanish. doi: 10.1016/j.jhqr.2023.10.006.
 - Villaverde-Núñez A, Ramírez-López MT, Antón-Rodríguez C, Hammel IC, Pérez Ramos C, Álvarez Villarreal M, Ruíz Fernández S, Arriero López B, Hernández Cordobés G, Manzano Guerrero N, Baena Ruíz L, Guerra-Llamas MI. Vaccination and Nutritional Outcomes of Hemodialysis Patients Infected With SARS-CoV-2. *Nurs Res.* 2024 Mar-Apr 01;73(2):138-148. doi: 10.1097/NNR.0000000000000707.
 - Raurell-Torredà M, Arias-Rivera S, Rodríguez-Delgado ME, Campos-Asensio C, FernándezCastillo RJ. Effectiveness of closed blood sampling systems in intensive care patients: a scoping review. *Enferm Intensiva* (Engl Ed). 2024 Apr-Jun;35(2):133-145. doi: 10.1016/j.enfie.2023.05.001.
 - Arias-Rivera S, Sánchez-Sánchez MM, Romero de-San-Pío E, Santana-Padilla YG, JuncosGozalo M, Via-Clavero G, Moro-Tejedor MN, Raurell-Torredà M, Andreu-Vázquez C; Grupo Frágil-Es-UCI. Predictive validity of the Clinical Frailty Scale-España on the increase independency after hospital discharge. *Enferm Intensiva* (Engl Ed). 2024 Apr-Jun;35(2):79-88. doi: 10.1016/j.enfie.2023.07.007.
 - Raurell-Torredà M, Fernández-Castillo RJ, Rodríguez-Delgado ME, Arias-Rivera S, BascoPrado L. Best practices for iatrogenic anaemia prevention in the intensive care unit: Bloodsparing techniques. *Nurs Crit Care.* 2024 Apr 23. doi: 10.1111/nicc.13084.
 - Sánchez-Sánchez MM, Campos-Asensio C, Arias-Rivera S. Workloads of intensive care nurses. Validity of their estimation using mobile applications and comparison with Nursing Activities Score. Systematised review of the literature. *Enferm Intensiva* (Engl Ed). 2024 JulSep;35(3):229-241. doi: 10.1016/j.enfie.2023.06.001.
 - Raurell-Torredà M, Fernández-Castillo RJ, Rodríguez-Delgado ME, Cobos-Vargas Á, AchurySaldaña DM, Cavallo E, Muriel-García A, Arias-Rivera S. Blood-sparing techniques prevalence in adult intensive care units: A multicentre survey study. *Enferm Intensiva* (Engl Ed). 2024 Oct-Dec;35(4):340-351. doi: 10.1016/j.enfie.2024.07.002.

- La participación en proyectos de investigación tanto financiados (3) como no financiados (1), correspondientes a varias áreas como la valoración del dolor, validación de escalas de fragilidad, o la mejora de la educación sanitaria.
- Además de disponer de varias participaciones (8) como ponentes en congresos de diversa índole (nacional, autonómico...) y participar activamente con más de 20 comunicaciones.

La actividad investigadora enfermera ha sido reconocida con la concesión de varios premios en las jornadas celebradas en la organización.

FISIOTERAPIA

El Área de Enfermería del Servicio de Rehabilitación cuenta con un equipo de profesionales especializados en diferentes áreas, con una alta dedicación en la prestación de una asistencia integral, tanto de forma ambulatoria como a los pacientes hospitalizados. Esta asistencia consiste en tratamientos con fines de rehabilitación de logopedia, fisioterapia y terapia ocupacional.

Los fisioterapeutas, terapeutas ocupacionales y logopedas se encuentran integrados en los equipos asistenciales, como un profesional asistencial más, en áreas en las que se han definido vitales por el perfil de paciente atendido como la Unidad de Cuidados Intensivos de Adultos, la Unidad de Grandes Quemados, Neumología, Neurología y Pediatría, entre otros servicios, lo que repercute en una mejora significativa en la calidad asistencial del paciente hospitalizado.

La atención ambulatoria se centra en drenaje linfático, suelo pélvico, fisioterapia respiratoria pre y post cirugía, pediatría, nervio periférico, etc. y se encuentra en una constante búsqueda de la mejora continua con la detección de las necesidades de los pacientes.

Además, se realizan técnicas de cinesiterapia específica, técnicas de drenaje, electroterapia, fisioterapia respiratoria, fisioterapia cardíaca, fisioterapia en oncología y escuelas de pacientes de reciente desarrollo.

ÁREAS DE SOPORTE Y ACTIVIDAD

Alimentación

Total: 126.355 (basal 46.116; blanda 7.254; diabética 12.742; líquida y semilíquida 21.956; túrmix 16.427; protección vascular 13.631; y astringente 2.157).

Lavandería

Ropa procesada: 1.034.191 Kg.

Limpieza

Metros cuadrados: 126.520.

Servicios de Hostelería y S. Generales:

- Tapicería: 172 solicitudes de mobiliario tapizado.
- Desinsectación: 30 partes avisos.
- Cartelería: 296 diseños realizados.
- Reprografía: 112 plastificados/ encuadernaciones.
- N° solicitud traslado o retirada de equipos/mobiliario: 690 realizados.

Seguridad y vigilancia

El Servicio de Seguridad del Hospital cuenta con 4 puestos de 7 a 19 horas y 3 puestos de 19 a 7 horas, todos los días del año. Sus actuaciones más destacadas en 2024 fueron las siguientes:

- N° de vigilancias especiales realizadas en urgencias generales: 57. Tiempo: 178 horas.
- N° de custodias de pertenencias y objetos de valor de pacientes: 175.

Servicios Técnicos: actuaciones por oficios

El Servicio de Ingeniería y Mantenimiento está formado por el siguiente personal y actividad en 2024: 1 jefe de servicio, 1 ingeniero superior, 1 ingeniero técnico, 2 auxiliares administrativos y 1 grupo de gestión de la función administrativa: 18.586 avisos recibidos.

- Oficina Técnica: 2 auxiliares administrativos, 1 grupo de gestión de la función administrativa: 827 avisos atendidos.
- Taller de Albañilería: 3 albañiles, 362 avisos atendidos.
- Taller de Carpintería: 2 carpinteros, 1.103 avisos atendidos.
- Talleres de Electricidad: 10 electricistas, 1.287 avisos atendidos.
- Taller de Fontanería: 4 fontaneros, 2.379 avisos atendidos.
- Taller de Mecánica: 7 mecánicos, 4.170 avisos atendidos.
- Taller de Pintura: 2 pintores, 190 avisos atendidos.
- Personal de apoyo: 2 peones, 394 avisos atendidos.

Ascensoristas:

El mantenimiento de los aparatos elevadores se lleva a cabo mediante un contrato realizado mediante procedimiento abierto, con una empresa mantenedora especializada. Durante el año 2024 se han recibido 53 avisos atendidos. Además de los mantenimientos preventivos diarios, semanales, mensuales y anuales.

Climatización:

El mantenimiento del sistema de climatización, así como de otras instalaciones auxiliares, se lleva a cabo mediante un contrato realizado mediante procedimiento abierto, con una empresa mantenedora especializada. Durante el año 2024 se han recibido 1.318 avisos atendidos. Además de los mantenimientos preventivos diarios, semanales, mensuales y anuales.

Electromedicina

El mantenimiento de los equipos electromédicos se lleva a cabo mediante diferentes contratos realizados mediante procedimientos abiertos. Se han atendido un total de 6.085 avisos en 2024, entre los que destacan las actuaciones especiales para atender las necesidades del equipamiento electromédicos utilizado de forma intensiva durante la pandemia.

Electromedicina (fuera de contrato):

Además de los equipos bajo los diferentes contratos de mantenimiento anteriormente indicados, se han gestionado por la oficina técnica un total de 418 avisos, para la reparación de diferentes averías fuera de los contratos.

Régimen jurídico

En relación al cumplimiento de la normativa vigente tanto en relación a trabajadores como de pacientes o terceros se han llevado a cabo las siguientes actuaciones.

En materia de conflictos internos, y dando cumplimiento a la Resolución de 26 de septiembre de 2017, de la Dirección General del Servicio Madrileño de Salud, por la que se aprueba el Protocolo de Prevención y Actuación ante las situaciones de conflictos internos y frente a todos los tipos de acoso en el trabajo en las instituciones sanitarias del Servicio Madrileño de Salud, se han tramitado ocho procedimientos de conflicto interno. En todos ellos se han propuesto medidas para la solución de dichos conflictos.

Posteriormente la Comisión de Conflictos ha hecho el seguimiento de los mismos con el objetivo de valorar las medidas propuestas a los efectos de determinar la eficacia de las mismas o en su caso de la propuesta de otras alternativas.

En relación a la colaboración con las Fuerzas y Cuerpos de Seguridad de Estado, así como órganos judiciales se han realizado alrededor de 100 actuaciones.

Se han remitido al Tribunal Administrativo de Contratación Pública de la Comunidad de Madrid 3 expedientes en los que se presentaba la oposición de esta Administración a las pretensiones de los licitadores recurrentes.

Se han tramitado en 2024 un total de 30 reclamaciones patrimoniales presentadas por pacientes en relación a la asistencia sanitaria o a pérdidas de objetos.

Previa a la situación de emergencia sanitaria vivida, se implantó en modo prueba un circuito de respuesta a los requerimientos judiciales mediante el sistema de videoconferencia que facilitaba la comparecencia de los profesionales con el menor coste posible tanto personal como laboral y que, tras la pandemia, se ha consolidado siendo en la actualidad residual la asistencia presencial de profesionales al requerimiento de los órganos judiciales.

Sistemas y Tecnología de la Información

Actuaciones y proyectos más relevantes en el ámbito de las Tecnologías de la Información y la Comunicación (TIC):

- Se ha creado cuadro de mando integral (CMI) en Power BI para la información asistencial del hospital, esta herramienta de gestión permite visualizar y analizar datos clave de diferentes áreas del hospital.
- Se han creado diversos formularios, listados y localizadores en la HC (HCIS) para facilitar al usuario su trabajo.
- Integración del nuevo robot de dispensación de medicamentos en Farmacia con Farmatools.
- Dotación de comunicaciones y equipamiento informático a las nuevas instalaciones.
- Soporte técnico y creación de servidores virtuales a los nuevos proveedores.
- Acceso VPN para diferentes empleados y se les asignado dispositivos portátiles para facilitar el teletrabajo.
- Se ha Impulsado el uso de herramientas corporativas a todos los empleados como el MS TEAMS.

Participación en los proyectos del SERMAS:

- ITWEB.
- CERVICAM.
- Farmacogenómica.
- Normalización del Catálogo de Cardiología.
- Normalización del Catálogo de Radiología.
- OP-PREM Pilotaje firma prescripción enfermería en hospitales.

Mejoras en la seguridad digital:

- Directiva Bloqueo USB: evitar el uso de dispositivos de almacenamiento externos, como medida de seguridad.
- Proyecto 2FA, Junto a CESUS se ha impulsado el doble Factor de autenticación para dar más seguridad en los accesos, junto con la Herramienta de “CESUS Soluciona” esto permite al usuario autonomía para resetear su clave de acceso.
- Actualización de Farmatools para logarse con Directorio Activo.

Proyectos que se han iniciado/finalizado en el 2024:

- Cambio de las estaciones de Imagen de Radiología e implantación de la nueva versión del PACS de AGFA.
- Nueva Versión del LIS de laboratorio con la incorporación de Microbiología al mismo sistema.
- Nuevo sistema de monitorización para la Unidad Cardíaca, con la implantación del programa IntelliSpace Cuidados Críticos y Anestesia (ICCA) de Philips que es sistema avanzado de gestión y soporte para la toma de decisiones clínicas en entornos hospitalarios, especialmente en unidades de cuidados intensivos (UCI) y anestesia.
- Ampliación del Sistema Quenda Medic (Gestión de espera de Pacientes) en nuevas áreas de consultas.

Se han finalizado los proyectos con Inteligencia Artificial como Cassandra (detección cáncer de pulmón) y Rosetta (Detección de HIV en la urgencia) y se han comenzado otros con diferentes Servicios del Hospital.

Durante este ejercicio se han registrado y resuelto en el portal de CESUS 4869 incidencias y 2704 peticiones relacionadas con los Sistemas y Tecnologías de la Información.

Además, se han atendido directamente en el servicio de Informática más 2000 incidencias y peticiones vía teléfono, correo electrónico o presencialmente.

Gestión Ambiental

Certificación Sistema de Gestión Ambiental UNE-EN-ISO 14001:2015.

Volumen por tipo de residuos

Papel: 26.902 Kg; Cartón: 70.100 Kg; Envases: 27.966 Kg; Residuos urbanos y asimilable a urbanos: 766.060 Kg; Residuos biosanitarios especiales Clase III: 107.616 Kg; Citostáticos: 16.680 Kg; Químicos + industriales: 92.435 Kg.



Calidad

Objetivos institucionales de calidad
Comisiones Hospitalarias
Grupos de Mejora
Certificaciones y Acreditaciones

3

3. CALIDAD

OBJETIVOS INSTITUCIONALES DE CALIDAD

DATOS COMPARATIVOS CON GRUPO 2 Y SERVICIO MADRILEÑO DE SALUD

INDICADOR	FÓRMULA	RESULTADO HU. GETAFE	GRUPO 2	GLOBAL SERMAS
Objetivo 1: Mejorar los resultados clave en calidad asistencial				
1.1 PORCENTAJE DE ACCIONES DESARROLLADAS PARA MEJORAR LA CALIDAD PERCIBIDA (INDICADOR SINTÉTICO) ¹	% Pacientes satisfechos y muy satisfechos con la atención recibida en 2024	86%	88,26%	88,68%
	Nº total de acciones de mejora desarrolladas	5	76 Media: 5,85	202 Media 5,94
	Realizada acción de mejora en consultas externas	Sí realizada	100%	100%
	Realizada acción de mejora en hospitalización	Sí realizada	100%	100%
	Realizada acción de mejora en urgencias	Sí realizada	100%	100%
	Realizada acción de mejora en cirugía ambulatoria	Sí realizada	100%	100%
	Nº de líneas de actuación del Comité de Calidad Percibida	9	105 Media: 8,08	279 Media: 8,21
	Nº acciones de mejora derivados de mapa de experiencia del paciente 2023	3	21 Media: 1,62	61 Media: 1,79
	Realizada reunión con urgencias/servicio crítico identificando áreas de mejora	Sí	100%	97%
	Entrevista semiestructurada a pacientes clave (grupo 3)	Sí	NA	100%
	Promover la participación de los pacientes en los comités	Sí	100%	100%
Objetivo 2: Avanzar en la mejora de la seguridad del paciente				
2.1. PORCENTAJE DE ACCIONES DESARROLLADAS PARA EL DESPLIEGUE DE	Nº rondas en diagnóstico por imagen realizadas	1	13 Media: 1,18	32 Media: 1,10
	Nº rondas en UCI realizadas	1	20 Media: 1,54	42 Media: 1,56
	Nº rondas en bloque quirúrgico realizadas	1	17 Media: 1,31	39 Media: 1,34

¹ Meta: Satisfacción mejor de su grupo de hospitales >=90%; Grupos 1, 2 y 3: 5 acciones de mejora derivadas encuesta 2023, Apoyo: 3 acciones de mejora, Media estancia y Psiquiatría: 2 acciones de mejora; 5 líneas CCP, 3 prioritarias: acciones de mejora derivadas de mapa de experiencia del paciente, realizada reunión con urgencias/servicio crítico, entrevista semiestructurada a pacientes clave (solo grupo 3), y participación de los pacientes en los comités



INDICADOR	FÓRMULA	RESULTADO HU. GETAFE	GRUPO 2	GLOBAL SERMAS
LA SEGURIDAD DEL PACIENTE ²	<i>Nº rondas en urgencias realizadas</i>	2	19 Media: 1,46	38 Media: 1,41
	<i>Nº rondas otras unidades/servicios</i>	6	51 Media: 3,92	138 Media: 4,06
	<i>Nº total de rondas</i>	11	120 Media: 9,23	289 Media: 8,50
	<i>Nº líneas de actuación del Comité de adecuación de la práctica clínica</i>	10	109 Media: 8,38	260 Media: 7,65
	<i>Realizado Mapa de Riesgo</i>	Sí	100%	97%
	<i>Actuaciones para la formación básica a profesionales de nueva incorporación</i>	Sí	100%	100%
	<i>Actuaciones para la formación avanzada a referentes de seguridad</i>	Sí	100%	97%
	<i>Nº profesionales formados</i>	1009	11.328 Media: 871,38	35.373 Media: 1.040
	<i>Nº de alumnos formados de nueva incorporación</i>	161	2.288 Media: 176	9.180 Media: 270
	<i>Nº de referentes de seguridad formados</i>	5	316 Media: 24	1.256 Media: 37
	<i>Nº objetivos de seguridad del paciente totales establecidos por el centro (fuente SIAUF)</i>	19	199 Media: 15,31	501 Media: 14,74
	<i>Nº IS/EM identificados</i>	393	4.517 Media: 376,42	14.881 Media: 450,94
	<i>% IS/EM validados respecto a identificados</i>	83%	78,97%	73,91%
	<i>Bacteriemia Zero</i>	1,67	1,70‰	1,57‰
	<i>Neumonía Zero</i>	0	2,96‰	3,35‰
2.2. PORCENTAJE DE ACCIONES DESARROLLADAS PARA IMPULSAR PRÁCTICAS SEGURAS ³	<i>ITU-Zero</i>	2,34	1,95‰	2,18‰
	<i>BMR</i>	1,89	2,01%	2,07%
	<i>Nº Residentes UCI que han recibido formación</i>	11	175 Media: 13,46	485 Media: 20,21

² Meta: Rondas de seguridad 8 grupo 3; 7 grupos 1 y 2 y 5 Apoyo, ME y PSQ; 5 objetivos incluidos los prioritarios y 70% IS/EM con informe validado, N° mínimo de IS y EM identificados: 300 grupo 3; 250 grupo 2; 175 grupo 1 y 100 Apoyo, ME y Psq

³ Meta: BZ ≤ 2,5; NZ ≤ 6; BMR ≤ 5; ITU_Zero ≤ 2,7 85% de residentes UCI formados en Proyectos Zero; Realizada autoevaluación HM y ≥95% PBA en el punto de atención; >95% unidades o servicios quirúrgicos en los que están implantadas las 3 medidas obligatorias de IQZ; >95% historias clínicas con listado de verificación quirúrgica



INDICADOR	FÓRMULA	RESULTADO HU. GETAFE	GRUPO 2	GLOBAL SERMAS
	% de residentes que roten en UCI con formación específica en proyectos Zero.	100%	97,77%	87,86%
	Nivel alcanzado en autoevaluación HM de la OMS 2024	Avanzado	9 avanzado 4 intermedio	23 avanzado 10 intermedio 1 básico
	Disponibilidad de PBA	100%	98,20%	96,63%
	% grado de adherencia por servicios/unidades de IQZ	100%	100%	99,23%
	% de implantación del LVQ	96,86%	95,74%	95,06%
2.3. PORCENTAJE DE ACCIONES DESARROLLADAS PARA MEJORAR LA ATENCIÓN AL DOLOR ⁴	% de pacientes con registro diario en historia clínica de la medición del dolor	98,8%	93,65%	89,56%
	Participación de los pacientes	Sí	100%	94,12%
	Revisada y difundida la Biblioteca breve de atención al dolor	Sí	92,31%	97,06%
	Acción conjunta con UFGRS	Sí	100%	100%
	Desarrolla das actuaciones de coordinación con Atención Primaria.	Sí	100%	93,55%
	Nº líneas Comité de Atención al Dolor	9	90 Media: 6,92	243 Media: 7,15
	Objetivo 3. Consolidar la gestión de la calidad			
3.1. PORCENTAJE DE ACCIONES DESARROLLADAS PARA IMPULSAR LA GESTIÓN DE LA CALIDAD ⁵	Nº planes de mejora desplegados derivados de autoevaluación con el Modelo EFQM	2	26 Media: 2,17	97 Media: 2,85
	Realizada planificación para siguiente ciclo de autoevaluación	Sí	76,92%	88,24%
	Implantado el sistema de Gestión Ambiental	Certificado	12 certificados 1 implantado	27 Certificado 6 Implantado 1 En proceso
	Realizada la medición de la huella de carbono en el hospital, abordando el Alcance 1	Sí	100%	100%
	Realizada la medición de la huella de carbono en el hospital, abordando el Alcance 2	Sí	92,31%	91,18%
	Realizada acción de mejora en descarbonización en relación a la medición de la huella de carbono	Sí	100%	97,06%

4 Meta: >90% pacientes que tienen recogida en la historia clínica la medición con una escala de valoración del dolor al menos 1 vez al día; 5 Líneas de actuación de los Comités de Atención al Dolor incluidas las prioritarias

5 Meta: Despliegue, al menos, de 2 Acciones de Mejora relacionados con última evaluación con el Modelo EFQM. Planificar nuevo ciclo; Tener implantado el SGA; medición de la huella de carbono en el hospital y una acción de mejora en descarbonización; Cumplimentado el cuestionario RS 2024 y desarrollados 2 planes de mejora



INDICADOR	FÓRMULA	RESULTADO HU. GETAFE	GRUPO 2	GLOBAL SERMAS
	<i>Cumplimentado el cuestionario RS 2024</i>	Sí	100%	100%
	<i>Desarrollados al menos 2 planes de mejora RS 2023</i>	Sí	100%	97,06%

COMISIONES HOSPITALARIAS

NOMBRE	Nº INTEGRANTES	Nº REUNIONES 2024
Comisión central de garantía de calidad	9	4
Farmacia y terapéutica	12	8
Formación continuada y biblioteca	13	1
Historias clínicas y documentación	11	6
Infección hospitalaria, profilaxis y política antibiótica	13	8
Investigación	14	3
Tecnología y adecuación de medios diagnósticos y terapéuticos	7	47
Mortalidad	9	7
Tumores	12	5
Docencia de residentes	16	4
Ética asistencial	12	10
Ética investigación clínica	18	11
Transfusión	11	3
Contra la violencia	11	9
Seguridad del paciente	12	9
Calidad percibida	8	8
Lactancia materna	9	5
Atención al dolor	17	7
Quirófano	11	48
Urgencias	13	10
Prevención tabaquismo	10	5
Ético de experimentación animal	6	2
Seguridad de la información	6	3
Calidad de los Cuidados	10	5
Comisión de Humanización	6	8
Comisión de Medicina Perinatal	9	6
Trasplantes	11	4

GRUPOS DE MEJORA

NOMBRE	Nº INTEGRANTES	Nº REUNIONES 2024
Paciente quirúrgico	6	4
Grupos de análisis de tumores específicos	87	52
Seguimiento de incidentes en UCI	9	4
Seguimiento de incidentes en Urgencias	6	5
Seguimiento de incidentes en Unidad de Grandes Quemados	9	5
Seguimiento de incidentes en Pediatría	10	4
Seguimiento de incidentes en Quirófano	8	5
Veinticuatro grupos de diseño y mejora de los procesos certificados ISO 9001	148	53
Comité de Gestión Ambiental	8	5
Grupo de mejora Úlceras cutáneas crónicas y Heridas	6	3
Grupo de mejora dispositivos intravasculares	6	3
Grupo de mejora Prevención de caídas	6	2
Paciente quirúrgico	6	5

CERTIFICACIONES Y ACREDITACIONES

Certificaciones

SERVICIO/UNIDAD	NORMA	CERTIFICACIÓN INICIAL	VIGENCIA	ENTIDAD CERTIFICADORA
Todas las actividades del hospital	UNE EN ISO 14001:2015	2012	2024	EQA
Servicio de Análisis Clínicos	UNE EN ISO 9001:2015	2006	2025	EQA
Banco de Sangre del Servicio de Hematología y Hemoterapia	UNE EN ISO 9001:2015	2008	2025	ICDQ
Unidad de Banco de Tejidos	UNE EN ISO 9001:2015	2006	2025	ICDQ
Servicio de Microbiología	UNE EN ISO 9001:2015	2010	2025	ICDQ
Servicio de Urgencias	UNE EN ISO 9001:2015	2013	2025	ICDQ
Proceso de atención sanitaria al paciente quemado	UNE EN ISO 9001:2015	2014	2025	ICDQ
Proceso de admisión y documentación clínica	UNE EN ISO 9001:2015	2014	2025	ICDQ
Servicio de Suministros y Gestión Económica	UNE EN ISO 9001:2015	2014	2025	ICDQ
Cuidados de Enfermería en hospitalización del área médica	UNE EN ISO 9001:2015	2014	2025	ICDQ
Servicio de Farmacia	UNE EN ISO 9001:2015	2015	2025	ICDQ
Unidad de Cirugía Ortopédica y Traumatología Infantil	UNE EN ISO 9001:2015	2015	2025	ICDQ
Servicio de Atención al Paciente	UNE EN ISO 9001:2015	2015	2025	ICDQ
Investigación + Desarrollo + Innovación del hospital	UNE 166002:2014	2014	2026	ICDQ

SERVICIO/UNIDAD	NORMA	CERTIFICACIÓN INICIAL	VIGENCIA	ENTIDAD CERTIFICADORA
Cuidados enfermeros en hospitalización quirúrgica	UNE EN ISO 9001:2015	2015	2025	ICDQ
Bloque quirúrgico	UNE EN ISO 9001:2015	2016	2025	ICDQ
Seguridad	UNE EN ISO 9001:2015	2016	2025	ICDQ
Cuidados enfermeros en el preparto, parto y postparto	UNE EN ISO 9001:2015	2016	2025	ICDQ
Cuidados Paliativos	UNE EN ISO 9001:2015	2017	2025	ICDQ
Servicio de Alergia	UNE EN ISO 9001:2015	2017	2025	ICDQ
Unidad de Diálisis	UNE EN ISO 9001:2015	2018	2025	ICDQ
Laboratorio de Hematología	UNE EN ISO 9001:2015	2018	2025	ICDQ
Unidad de Vértigo	UNE EN ISO 9001:2015	2022	2025	ICDQ
Servicio de Neurofisiología Clínica	UNE EN ISO 9001:2015	2022	2025	ICDQ
Servicio de Medicina Nuclear	UNE EN ISO 9001:2015	2022	2025	ICDQ
Unidad de Mortuorio	UNE EN ISO 9001:2015	2022	2025	ICDQ

Acreditaciones

SERVICIO/UNIDAD	ACREDITACIÓN INICIAL	VIGENCIA DE LA ACREDITACIÓN	ENTIDAD ACREDITADORA
Quemados críticos	2008	vigente	Ministerio Sanidad (CSUR)
Sección de Radiología Vascular e Intervencionista	2018	Sin fecha específica	Sociedad Española de Radiología Vascular e Intervencionista
HOSPITAL SIN HUMO categoría plata	2011	vigente	Dirección General de Salud Pública de la Consejería de Sanidad de la Comunidad de Madrid
Iniciativa para la humanización de la asistencia al nacimiento y la lactancia. Fase 3D	2016	vigente	IHAN-UNICEF
Unidad de Ictus	2022	Sin fecha específica	Consejería de Sanidad
Bloque Quirúrgico	2015	2024	Sistema Español de Notificación en Seguridad en Anestesia
Unidad de Inmunoterapia	2024	2029	S. E. Alergia
Unidad Respiratoria del Sueño y de Cuidados Respiratorios Intermedios	2019	2030	S. E. Neumología y Cirugía Torácica
Unidad de Enfermedad Pulmonar Intersticial Difusa	2019	2025	S. E. Neumología y Cirugía Torácica
Unidad de Ventilación No Invasiva	2024	2030	S. E. Neumología y Cirugía Torácica
Unidad de Asma	2019	2025	S. E. Neumología y Cirugía Torácica
Unidad de Endoscopia Respiratoria y Técnicas Pleurales	2019	2025	S. E. Neumología y Cirugía Torácica

Otras actuaciones

- Se obtiene la categoría “Excelente” dentro de los Reconocimientos como centros socialmente responsables, impulsada por la Consejería de Sanidad de Madrid.
- Se ha realizado el segundo seguimiento de las unidades que tienen certificado su sistema de gestión de la calidad con la norma ISO 9001 (24 Unidades en total).
- Se ha realizado la renovación de la certificación ISO 14001 del sistema de gestión ambiental tras realizar el segundo seguimiento.
- El hospital ha continuado impartiendo formación en Metodología Lean a los profesionales de la organización de todas las categorías laborales.
- Se ha ampliado el sistema de análisis continuo de la satisfacción del paciente a las áreas de Genética y Endoscopias de Digestivo manteniendo un aumento sostenido del NPS en todas las áreas analizadas.
- Se ha realizado el “patient journey” de las pacientes con cáncer de mama.
- Se han realizado entrevistas en profundidad en endoscopias de digestivo y osteogénesis imperfecta.
- Realización de la Jornada “Mujer y Dolor” con participación de pacientes.
- Adjudicación de los XV Premios de:
 - Humanización
 - Calidad
 - Innovación
- Se han puesto en marcha y se han realizado los objetivos seleccionados para su abordaje en el presente año del Plan de Seguridad del Paciente del hospital.
- Se ha realizado el seguimiento del Plan General de Acción 2022-2025 del Hospital.



El sistema al servicio de las personas

Experiencia del paciente y calidad percibida
Información y atención a la ciudadanía
Otras actividades de atención a las personas
Trabajo social
Registro de voluntades anticipadas
Responsabilidad social corporativa
Premios Institucionales

4

4. EL SISTEMA AL SERVICIO DE LAS PERSONAS

EXPERIENCIA DEL PACIENTE Y CALIDAD PERCIBIDA

Todos los años se establecen objetivos para mejorar las prestaciones como centro público dirigidas a los pacientes.

En el marco de la Comisión de Calidad Percibida, Comisión de Humanización y Comisión Técnica de Valoración de la Información, se desarrollaron en 2024 los siguientes objetivos:

- Comisión Humanización – Escuela de Pacientes Oncológicos, diseñar e impartir una sesión transversal para los pacientes.

Se han llevado a cabo 5 escuelas de pacientes en 2024. Coordinadas por la Asociación Española Contra el Cáncer y diferentes servicios del Hospital.

- Comisión Humanización – Exposición cultural y artística a través de Cultura en Vena. Colocación en el área de acceso a las consultas de Pediatría y del Hospital de Día de Pediatría de 8 paneles para fomentar la lectura y la escritura en la población infantil en el tramo de 7 a 16 años “pequeños pacientes – grandes lectores”.
- Comisión de Humanización- Talleres de manualidades para pacientes y familiares de Oncología.

Se ha instaurado un nuevo taller de bisutería (los jueves de 11:00 a 13:00 h) durante todo el año, exceptuando las fiestas de Navidad y el mes de agosto. Dirigido a pacientes y familiares, ha conseguido crear un grupo de personas motivadas y que esperan con ilusión cada jueves. Además, se están creando lazos entre ellas que las ayuda a llevar mejor su proceso. Han realizado pulseras, collares, pendientes que hemos regalado a las pacientes que han terminado el tratamiento.

Taller de papiroflexia en Navidad (meses de octubre y noviembre) para la realización de las decoraciones navideñas del Hospital.

- Comisión de Humanización - Rediseño de la señalización exterior del Hospital para mejorar la accesibilidad de los usuarios a determinadas consultas y áreas específicas y conseguir un Hospital más amable al ser más accesible.

Se han ubicado carteles diferenciadores para cada puerta de entrada al Hospital, una cartelería alfabética que se inicia con la letra A en la puerta principal y sigue su recorrido en orden inverso al reloj, de forma que la del Salón de Actos es la B y así consecutivamente.

- Comisión Calidad Percibida – Se mejora la señalización para los usuarios que acceden al Servicio de Radiología gracias a la instalación de señalización guía de color naranja en el suelo.
- Comisión de Calidad Percibida – Mejoras en la confortabilidad y decoración de las salas de espera del CSI (Cirugía sin Ingreso) y del Servicio de Medicina Digestiva, para crear un ambiente agradable en la sala de espera que transmita relajación y disminuya el estrés. Incluye decoración en las paredes y adquisición de mobiliario.

- Comisión de Calidad Percibida – Mejoras organizativas para la redistribución del espacio de la Sala de Prealta, para los dos bloques importantes de actividad de dicho espacio (pruebas funcionales y espera de todos los pacientes de ambulancias al alta).
- Comisión de Calidad Percibida – Se ha modificado y mejorado el acceso de los profesionales para poder remitir propuestas de mejora a la Comisión de Calidad Percibida, a través de un buzón de sugerencias en la Intranet del Hospital.
- Comisión Técnica de Coordinación de la Información:
 - Guía de Cuidados Básicos para personas con Ostomía
 - Normas de recogida de orina de una micción
 - Normas para la recogida de orina de 24 horas
 - Normas para la recogida de orina de lactantes y niños pequeños
 - Normas para la recogida de orina de 24 h. para determinación de 5-HIAA
 - Normas para recogida de orina para porfirinas totales y/o profobilinógeno
 - Test de gaxilosa. Instrucciones recogida muestras (orina 5 horas)
 - Instrucciones sobre la recogida de muestra de saliva
 - Normas de recogida para la determinación de grasa en heces
 - Normas para la recogida de muestra para calprotectina fecal
 - Normas para la recogida de orina de 24 horas con ácido Catecolaminas, Metanefrinas, Dopamina. Ácido vanilmandélico (Derivadas al Hospital Severo Ochoa)
 - Ictus-guía de cuidados para enfermos y familiares
 - Documento informativo para asistencia al parto vaginal en pacientes con cesárea previa.
 - Prueba de tolerancia a la glucosa (SOG 75 g.)
 - Estimulación de calcitonina con gluconato cálcico
 - Prueba de confirmación de diabetes gestacional SOG 100 g
 - Test de O'Sullivan Crivado de diabetes gestacional
 - Normas para la recogida de muestra para sangre oculta en heces
 - Estimulación de 17-OH progesterona con ACTH
 - Prueba de ACTH tras reposo
 - Estimulación de ACTH y Cortisol con Desmopresina
 - Estimulación de ACTH y Cortisol con Glucagón
 - Estimulación de ACTH y Cortisol con Insulina
 - Curva de Insulina tras Estimulación con Glucosa
 - Estimulación de DHEA-S con ACTH
 - Prueba de estímulo de GH con Clonidina

- Estimulación de Hormona del Crecimiento con Ejercicio
- Estimulación de Hormona de Crecimiento con Glucagón
- Estimulación de Hormona de Crecimiento con Hipoglucemia Insulínica
- Supresión de Hormona de Crecimiento con Glucosa
- Supresión de Hormona de Crecimiento con Octreótido test rápido
- Estimulación de péptido C con Glucagón
- Prolactina tras 30 minutos de reposo
- Estimulación de testosterona total con ACTH
- Prueba de estimulación con ACTH sintética
- Prueba de supresión con dexametasona nocturna
- Normas de recogida de muestra seminal
- Normas para la recogida de orina de 24 horas para metanefrina y normetanefrina
- Autoanálisis de glucosa en sangre
- Información para pacientes con diabetes mellitus que van a iniciar tratamiento con Insulina
- Hipoglucemia
- Cartel ¿Cuidados en Cirugía Plástica?
- Cartel ¿Dudas sobre quemaduras?
- Cartel SALA DE DÍA en planta de hospitalización
- Guía para Pacientes y Acompañantes - Unidad Hospitalización Breve Psiquiatría (UHB)
- Otras mejoras en actuaciones periódicas y continuadas para disminuir las reclamaciones de trato:
 - Curso formativo para mejorar la comunicación de profesionales con pacientes y familiares, desarrollar las habilidades de comunicación, para evitar conflictos y conseguir una comunicación eficaz.
 - Curso formativo para ayudar al profesional a la gestión de emociones y control del estrés, lo que redundará en una mejor atención a usuarios.
- Colaboración con Fundación Aladina: proyecto de redecoración de las áreas de Neonatos y Pediatría, consistente en la decoración de paredes y ventanas de Neonatos con vinilos y renovación de mobiliario para las salas de Neonatos y la Sala para Padres de Pediatría.

INFORMACIÓN Y ATENCIÓN A LA CIUDADANÍA

RECLAMACIONES

	2023	2024	VAR.	%VAR.
RECLAMACIONES	957	965	8	0,84%

PRINCIPALES MOTIVOS DE RECLAMACIÓN

MOTIVO	% 2024
Citaciones	71,03%
Demora en consultas o pruebas diagnósticas	16,93%
Desacuerdo con Organización y Normas	2,66%
Lista de espera quirúrgica	2,66%
Disconformidad con la asistencia	1,38%
Información Clínica	0,96%

ÍNDICE DE RECLAMACIONES

	2023	2024	%VAR.
Nº total de reclamaciones/10.000 actos asistenciales	18,65	15,47	-17,05%

Fuente: Cestrack

Se entiende por actividad asistencial la suma de los siguientes parámetros:

- N° de consultas realizadas.
- N° de urgencias atendidas que no requirieron ingreso.
- N° de ingresos hospitalarios.
- N° de intervenciones quirúrgicas sin ingreso.

OTRAS ACTIVIDADES DE ATENCIÓN A LAS PERSONAS

Humanización

Actualización del contenido de la MINI-WEB del SAP, en la que los usuarios no solo pueden consultar la cartera de servicios y contenidos más relevantes que se ofrece, para ayudar a los usuarios a hacer el Hospital más amable y accesible, sino que a través de un formulario de contacto se genera un mensaje por correo electrónico que se contesta máximo en 48 horas.

DÍPTICO: Se ha actualizado incluyendo de forma resumida las prestaciones del SAP: de quiénes somos, dónde estamos y vías de acceso telefónica y por correo electrónico tanto del Hospital como en los centros de especialidades de Getafe y Pinto.

URGENCIAS: En Urgencias se llevan a cabo las siguientes actuaciones de humanización:

- Protocolo de utilización de una Tablet de lenguaje de signos para pacientes con discapacidad auditiva.
- Teléfono móvil para uso bajo demanda de los pacientes con la finalidad de que puedan contactar directamente con sus familiares y disminuya la ansiedad las dudas de cómo es en esos momentos su situación clínica.
- Circuito de preferencia para pacientes con discapacidad: discapacidad intelectual, del desarrollo o con demencia, que manifiesten dificultad de comunicación, comprensión y adaptación a un entorno hostil, provocándole ansiedad y como consecuencia genere alteración en el entorno.
- Circuito de acompañamiento a un menor de edad: cuando acude acompañando a un adulto que acude como paciente a URA y su gravedad impide se haga cargo del menor.
- Circuito de acogida de paciente con discapacidad visual y su perro guía: si el paciente está consciente facilita el contacto de un familiar o conocido que se haga cargo del perro, y en estos casos se queda el perro en acogida por el personal de información, y solo tras una hora de espera (se dispone de bebedero y comedero) si no acude nadie o el paciente está inconsciente, se contacta con el Centro de Protección Animal Municipal.
- Seguimiento proactivo de información a familiares para asegurar que reciben información clínica en un tiempo a intervalos máximo de 2 horas.
- Mensajes de tiempos de espera aproximados por megafonía: se han elaborado unos mensajes tipo, para evitar distintas versiones, para que el personal de información transmita a través de megafonía cuando los tiempos de espera según el triaje aumentan, y de esta forma se ha detectado que hay pacientes no preferentes que se marchan y a veces vuelven en otro momento o día.

MOSTRADOR DE ENTRADA:

- Circuito de turno especial para pacientes con discapacidad visual y ciegos: se ha establecido un sistema de turno especial en el mostrador de entrada, donde se imprime el código de turno para la consulta, que en consulta se identifica como tal

y evitan llamarle por pantalla, y salen a buscarle o por megafonía, y si procede los informadores le acompañan a la consulta.

INFORMADORES DE URGENCIAS GENERALES:

El objetivo principal para el personal de información es el control de los tiempos de información a familiares por el médico de urgencias o médico especialista, de forma que no supere las 2 horas sin recibir información clínica.

TRABAJO SOCIAL

SERVICIOS MÉDICOS	NÚMERO PICS *
Alergología	-
Cardiología	29
Endocrinología	-
Geriatría	281
Hematología	6
Medicina Digestiva	14
Medicina Intensiva Neonatal	7
Medicina Intensiva UCI	9
Medicina Interna	122
Nefrología	5
Neumología	32
Neurología	109
Neonatos	31
Paliativos	286
Oncología	12
Pediatría	12
Psiquiatría	95
Reumatología	1
TOTAL	1040
SERVICIOS QUIRÚRGICOS	NÚMERO PICS*
Anestesiología y Reanimación	2
Angiología y Cirugía Vascular	36
Cirugía General y Digestiva	22
Cirugía Plástica y Reparadora	10
Cirugía Torácica	2
Obstetricia y Ginecología	20
Neurocirugía	51
Traumatología y Cg. Ortopédica	62

SERVICIOS QUIRÚRGICOS	NÚMERO PICS*
Urología	3
TOTAL	208

**PICS: partes de valoración de Trabajo Social a servicios clínicos.*

OTROS	NÚMERO PICS*
Atención al Paciente	-
Salud Mental	358
Trabajo Social	498
Urgencias Generales	226
Urgencias Pediátricas	40
Urgencias Ginecológicas y Obstetras	9
TOTAL	1.131

PICS GENERADOS SEGÚN ÁREA DE ORIGEN	NÚMERO PICS*
Hospitalización	1.248
Consultas	1209
URA	226
TOTAL	2.683

**PICS: partes de valoración de la Servicios clínicos a Trabajo Social*

DERIVACIONES A HOSPITALES DE MEDIA ESTANCIA	NÚMERO
Aceptadas	239
Denegadas	51
No enviadas	28
Anuladas	38
TOTAL SOLICITADAS	356

REGISTRO DE VOLUNTADES ANTICIPADAS

En 2024 se han registrado en ARETEO un total de 41 instrucciones previas: 39 registradas en el Hospital y 09 en el Centro de especialidades de Pinto.

Se ha cumplido el objetivo institucional de realizar un registro eficiente y válido, que no ha requerido ninguna modificación posterior por parte del registro institucional central, validando todas las realizadas.

RESPONSABILIDAD SOCIAL CORPORATIVA

Cooperación

- Convenio de colaboración a través de la Consejería de Sanidad con la Asociación Amar Dragoste para proporcionar asistencia sanitaria (revisiones médicas y tratamientos) a niños del Sahara en periodo vacacional, así como atención sanitaria a mujeres en riesgo de exclusión social y objeto de trata de blancas.

Asociaciones y voluntariado

En 2024 la colaboración ha sido destacada con:

- La Asociación Española Contra el Cáncer, que ha desarrollado distintas actividades:
 - TALLER DE BISUTERIA SEMANAL: Jueves de 11:00h a 13:30h.
Durante todo el año exceptuando las fiestas de navidad y el mes de agosto se han realizado los talleres. Las pacientes y familiares que han asistido comentan que cada día están más motivadas y esperan cada jueves con muchas ganas de que llegue. Se están creando lazos entre ellas que las ayuda a llevar mejor su proceso.
Han realizado pulseras, collares, pendientes y hemos regalado a las pacientes que han terminado el tratamiento.
 - TALLER DE PAPIROFLEXIA: Durante el mes de octubre y noviembre se han encargado de realizar todas las decoraciones navideñas y han disfrutado de adornar el Hospital.
 - TALLER DE PELUCAS – Una edición el 24 de octubre de 2024.
 - CONCIERTO DE MÚSICA – Hospital de Día y Habitaciones (saxo, guitarra, Coral de Getafe), cada 15 días.
 - RUTA AL CERRO DE LOS ÁNGELES – Pacientes, familias y profesionales 16 de junio de 2024.
 - ESCUELA DE PACIENTES - Se han celebrado 5 escuelas de pacientes en el 2024.
 - Conviviendo con el cáncer de mama – 12 de marzo de 2024
 - Jornada de cáncer de pulmón – 15 de octubre de 2024
 - Jornada de calidad de vida – 23 de noviembre de 2024
- Convenio con la Fundación STANPA – Que ofrece talleres de maquillaje a las pacientes oncológicas. En 2024 se han llevado a cabo 3 talleres.

- El primer taller de cuidados de la piel para hombres en formato on-line

La perspectiva ética y los códigos de buenas prácticas

El Hospital Universitario de Getafe posee un Código Ético desde 2014. Se organiza en tres capítulos. El primero de ellos complementa los Valores del hospital, el segundo está relacionado con los principios éticos que han de cumplirse en la relación del profesional con los usuarios y el tercero hace referencia a los principios éticos que han de presidir la relación entre los profesionales y la organización.

Este Código Ético ha sido revisado en profundidad y actualizado recientemente con la colaboración del Comité de Ética Asistencial del hospital.

La transparencia

El Hospital mantiene un compromiso con la sociedad en cuanto a transparencia que se materializa en la publicación periódica de la Memoria de Sostenibilidad, que aparece en su página [web](#). Esta Memoria se realiza de acuerdo a los criterios de la GRI (Global Reporting Initiative).

Este compromiso se plasma además en las siguientes webs y documentos a disposición de los ciudadanos:

- Portal de transparencia de la Comunidad de Madrid.
- Portal estadístico de la Consejería de Sanidad.
- Memoria del Hospital Universitario de Getafe y la Fundación de Investigación Biomédica.
- Portal de la Contratación de la Comunidad de Madrid: publicación de todos los concursos de suministros del Hospital Universitario de Getafe.

Asimismo, el centro mantiene una política de comunicación de toda la información relevante a profesionales por medio de la Intranet y de correos electrónicos para apoyar la labor realizada por los mandos intermedios.

También cuenta con un sistema de información a profesionales y usuarios de las actividades e innovaciones que realiza el Hospital, mediante un sistema de pantallas en circuito cerrado colocadas en puntos clave del hospital con contenidos visuales y de texto que se apoyan con códigos QR para ampliación de la información en [apartado específico](#) de la web.

Celebración Días Nacionales/Mundiales

La celebración de los días nacionales y mundiales se ha realizado en la mayoría de casos de forma telemática, a través de la Intranet y mensajes en los ordenadores de los profesionales

Asimismo, en 2024 se celebraron las siguientes fechas con acciones específicas de tipo presencial:

- El viernes 2 de febrero mesa informativa conmemorando el Día Mundial Contra el Cáncer.
- El 19 de octubre se conmemoró el Día Internacional del Cáncer de mama, se repartieron lazos rosas y se instaló mesa informativa.

Visitas y actos culturales

Con motivo del Día Mundial de la Poesía (21 de marzo), alumnos del IES Altaír de Getafe, acompañados por profesionales del Servicio de Atención al Paciente, han recitado en salas de espera y otras áreas poemas a los usuarios del centro para hacer más agradable su estancia.

Acción y Sensibilización Ambiental

El Hospital Universitario de Getafe tiene una preocupación por los aspectos ambientales que ya se explicita en su PROPÓSITO.

Durante 2024 se han desarrollado las líneas estratégicas del Plan General de Acción relacionadas con la minimización en la producción de residuos, su adecuada segregación y con la eficiencia energética.

Asimismo, se ha empezado a trabajar en el cálculo de la huella de carbono del hospital, valorando el impacto indirecto debido a los desplazamientos de los trabajadores a/desde el hospital y se han realizado cursos de sensibilización en la adecuada segregación de residuos.

Se ha potenciado el desarrollo de planes específicos dentro de las unidades del hospital para minimizar la producción de residuos como la eliminación, en las extracciones de sangre de las bolsas de plástico para transportar los tubos, entre otras iniciativas.

PREMIOS INSTITUCIONALES



4 Premios del Programa TOP 20 en las áreas de Gestión Hospitalaria Global, Riñón y Vías Urinarias, Pediatría y Costes y finalista en las categorías de Respiratorio y Traumatología.

XIV Premio ABC Salud en la categoría "Hospital Público" por ser una referencia nacional y europea en el tratamiento de los pacientes críticos en su Unidad de Grandes Quemados.



Premio "Excelente" de la Consejería de Sanidad CM por su labor como centro socialmente responsable.

Reconocimiento de la Consejería de Sanidad CM a la trayectoria en calidad asistencial.

Premio Ennova Health 2024 de Diario Médico y Correo Farmacéutico en la categoría "IOT en E-Health, wearables y robótica" por el proyecto Integra-Cam sobre seguimiento remoto de la salud de las personas mayores a través de aplicaciones móviles.





Acreditación "GEDA" del Colegio Americano de Médicos de Emergencia en reconocimiento a la Excelencia en la atención, manejo y tratamiento de los pacientes mayores en el Servicio de Urgencias.

Acreditación de la Unidad de Inmunoterapia del Servicio de Alergia como Unidad de Excelencia por la Sociedad Española de alergología e Inmunología clínica (SEAIC).



Acreditación de Excelencia de la SEPAR a unidades del Servicio de Neumología: respiratoria del sueño y de cuidados respiratorios.

Reacreditación Unidad de Ventilación No Invasiva (domiciliaria).



Los profesionales del hospital

Recursos humanos
Seguridad y salud laboral
Premios y reconocimientos a nuestros
profesionales

5

5. LOS PROFESIONALES DEL HOSPITAL

RECURSOS HUMANOS

El Portal Estadístico de Personal del Servicio Madrileño de Salud, proporciona información sobre el total de efectivos de todos los grupos profesionales adscritos a sus centros sanitarios, con un diseño funcional que ofrece, además de los datos globales, tablas y gráficos de los datos más relevantes para una mejor comprensión de los mismos. Con esta publicación se da respuesta a lo que establece la Ley 9/2015, de 28 de diciembre, de Medidas Fiscales y Administrativas de la Comunidad de Madrid, sobre las medidas de transparencia, acceso a la información y buen Gobierno.

Para conocer los recursos humanos del Hospital Universitario de Getafe durante el año 2024 puede consultar el siguiente enlace:

<https://www.comunidad.madrid/servicios/salud/portal-estadistico-personal-servicio-madrileno-salud#historico>

Desarrollo profesional

El desarrollo profesional en el Hospital Universitario de Getafe gira en torno a dos grandes bloques recogidos en la Ley 55/2003 de 16 de diciembre, del Estatuto Marco del personal estatutario de los servicios de salud, de la Ley 16/2003 de 28 de mayo de Cohesión y Calidad del Sistema Nacional de Salud y el Acuerdo de la Mesa Sectorial de Sanidad de 5 de febrero de 2016 sobre Promoción Interna Temporal en el ámbito de Atención Hospitalaria del Servicio Madrileño de Salud:

1. El Sistema de Promoción interna temporal: como el mecanismo de progreso de los profesionales al acceso mediante este sistema a categorías profesionales superiores previo cumplimiento de los requisitos recogidos en el Pacto.
2. Mediante el sistema de carrera profesional, como la progresión individualizada de los profesionales que fomenta el desarrollo profesional en conocimiento, formación, cumplimientos de objetivos y compromiso con la organización.

Reconocimiento

El reconocimiento de los profesionales en activo es visible con el alcance de éstos de los diferentes niveles de carrera profesional, reconocimiento que se realiza en el seno de los comités de evaluación de las diferentes categorías.

Conciliación laboral

El Hospital Universitario de Getafe facilita el derecho a la conciliación familiar y laboral de sus profesionales en todas las ocasiones en que es posible.

Dicho derecho abarca las reducciones de jornada, las excedencias, los cambios de turno, permisos por lactancia materna, así como permisos por cuidado de menor, siendo especialmente sensible a situaciones individualizadas concretas que puedan requerir especial protección.

SEGURIDAD Y SALUD LABORAL

Exámenes de salud:

La actividad del Servicio de Prevención de Riesgos Laborales durante 2024 ha retornado a la normalidad tras varios años marcados por la atención de los casos de Covid-19. Ha sido un año de numerosos cambios en la plantilla por la incorporación de personal tras las distintas OPE, lo que ha generado un trabajo añadido por la realización de los Certificados de Capacidad Funcional y ha motivado numerosas consultas.

Podemos resumir la actividad principal en los siguientes aspectos:

- Consultas Médicas: 989.
- Consultas de Enfermería: 919.
- Revisiones: 409.
- Exámenes de Salud: 447 (229 Iniciales / 173 Periódicos / 19 Prolongación Vida en Activo / 26 Otras causas).

Adaptaciones de puesto:

Se han realizado un total de 420 informes de salud (84 Aptitud, 249 Certificados de Capacidad Funcional, 34 Cambio de Puesto, 34 Embarazo/Lactancia y 19 Prolongación Vida en Activo). En 118 de ellos se han realizado propuestas de adaptación y/o cambio de puesto de trabajo.

Vacunas administradas:

VACUNA	NÚMERO DOSIS
Gripe	1.635
Otras	6.013
TOTAL	7.648

Accidentes biológicos:

Durante el año 2024 se han registrado en el Servicio de Prevención de Riesgos Laborales un total de 134 notificaciones de accidentes biológicos con la siguiente distribución:

Sexo: Mujeres: 106 (79,1%) / Varones: 28 (20,9%).

- Categoría Profesional:
 - Facultativos: 32 (23,9%)
 - MIR: 21 (15,7%)
 - DUE: 59 (44%) / Estudiantes de Enfermería: 7 (5,2%)
 - TCAE: 5 (3,7%)
 - RESTO: 10 (7,5%)

Lugares principales de localización de los accidentes:

- Quirófano: 41,1%

- Planta de hospitalización: 23,1%
- Consultas Externas: 6,7%
- Centros de Salud / Domicilio: 15,7%

PREMIOS Y RECONOCIMIENTOS A NUESTROS PROFESIONALES

NOMBRE	PREMIADO	CONCEDIDO POR
Leocadio Rodríguez Mañas, jefe Sº Geriátría	Ranking Mundial de Investigadores Más Influyentes	Compañía “Clarivate”.
Equipo de Matronas	Reconocimiento 2024 a entidades y asociaciones destacadas por su labor en la comunidad	Agrupación de Protección Civil de Getafe
Belén Santiago (CSM Getafe)	II Beca de Salud Mental	Consejo General de Enfermería (CGE)
Eva Pérez Navarredonda	Finalista II Premios Nacionales	Consejo General de Enfermería (CGE)
Andrés A. Maldonado	Cruz con Distintivo Blanco al Mérito policial	Cuerpo Nacional de Policía
Esperanza Ortigosa	Premio Reconocimiento Profesional	Congreso Latinoamericano CLASA de Anestesia Regional y Medicina del Dolor
Servicio de Urología	Premio Actas Urológicas Españolas	Asociación Española de Urología
Leire Fidalgo Cudola	Segundo premio a Mejor Comunicación	56º Congreso Nacional de la Sociedad Española de Cirugía Plástica Reparadora y Estética
Unidad de Columna del Servicio de Traumatología	Premio al Mejor Caso Clínico para Residentes	38º Congreso de la Sociedad Española de Columna Vertebral





Gestión del conocimiento

Docencia
Formación continuada

6

6. GESTIÓN DEL CONOCIMIENTO

DOCENCIA

Formación Pregrado

TITULACIÓN	Nº ALUMNOS	CENTRO
TCAE	35	IES ÍCARO IES HEASE IES GONZÁLEZ CAÑADAS
TÉCNICOS EN DOCUMENTACIÓN SANITARIA	2	IES PRADO DE SANTO DOMINGO
TÉCNICOS DE LABORATORIO	15	IES S.XXI IES BENJAMÍN RÚA IES HUMANEJOS
TÉCNICOS EN FARMACIA Y PARAFARMACIA	4	IES BENJAMÍN RÚA IES MÓSTOLES
TÉCNICO SUPERIOR EN IMAGEN PARA DIAGNÓSTICO	34	IES SANTA GEMA GALGANI
TÉCNICOS EN ANATOMÍA PATOLÓGICA	4	IES FRANCISCO DE VITORIA IES CEU IES JUAN DE MAIRENA
TOTAL	94	

Formación de Grado

TITULACIÓN	Nº ALUMNOS	UNIVERSIDAD
Medicina	160	Universidad Europea de Madrid
Enfermería	179	Universidad Pontificia de Comillas. Universidad Europea de Madrid
Fisioterapia	51	Universidad Pontificia de Comillas. Universidad Pontificia de Salamanca
Farmacia	3	Universidad Complutense de Madrid
TOTAL	398	

Formación Posgrado

MÁSTER	Nº ALUMNOS	UNIVERSIDAD
Máster en URGENCIAS, EMERGENCIAS Y CRÍTICOS de Enfermería	6	UNIVERSIDAD EUROPEA DE MADRID
TOTAL	6	

Formación de Especialistas

Nº DE ESPECIALISTAS EN FORMACIÓN. AÑO 2024

ESPECIALIDAD	R 1	R2	R3	R4	R5	TOTAL
Anatomía Patológica	1	1	2	0	-	4
Anestesiología y Reanimación	2	1	3	2	-	8
Angiología Y Cirugía Vascular	1	1	1	1	1	5
Aparato Digestivo	1	1	1	1	-	4
Bioquímica Clínica	2	2	2	2	-	8
Cardiología	2	1	2	2	2	9
Cirugía General y Aparato Digestivo	2	2	2	2	2	10
Cirugía Ortopédica y Traumatología	2	2	2	2	2	10
Cirugía Plástica, Estética Y Reparadora	2	2	2	1	1	8
Endocrinología y Nutrición	1	1	1	1	-	4
Farmacia Hospitalaria	2	2	2	2	-	8
Geriatría	5	5	6	5	-	21
Hematología Y Hemoterapia	1	1	1	1	-	4
Medicina Del Trabajo	1	1	1	1	-	4
Medicina Intensiva	2	2	3	1	3	11
Medicina Interna	2	2	2	2	2	10
Medicina Nuclear	1	1	1	1	-	4
Medicina Preventiva y Salud Pública	0	0	0	0	-	0
Microbiología y Parasitología	1	1	1	1	-	4
Neumología	2	2	2	1	-	7
Neurocirugía	1	1	1	0	1	4
Neurología	2	2	2	1	-	7
Obstetricia y Ginecología	2	3	1	1	-	7

ESPECIALIDAD	R 1	R2	R3	R4	R5	TOTAL
Oftalmología	1	1	1	1	-	4
Otorrinolaringología	1	1	1	1	-	4
Pediatría y sus Áreas Específicas	3	3	3	3	-	12
Psicología Clínica	1	1	1	1	-	4
Psiquiatría	2	1	2	2	-	7
Radiodiagnóstico	3	3	3	3	-	12
Urología	1	1	1	1	1	5

ESPECIALIDADES ENFERMERÍA	R1	R2				TOTAL
Enf Obstétrico-Ginecológica (Matrona)*	3	3				6
Enf Pediátrica	2	2				4
Enf del Trabajo	1	1				2
TOTAL ENFERMERÍA	6	6				12
TOTAL RESIDENTES EN FORMACIÓN	56	54	53	43	15	221

ROTACIONES EXTERNAS Y ESTANCIAS FORMATIVAS

	NÚMERO
Residentes rotantes de otros Centros	90
Médicos Visitantes	
Médicos Visitantes Extranjeros	15
Enfermeras Residentes rotantes de otros Centros	6
Enfermeras Visitantes de otros Centros	
TOTAL	111

FORMACIÓN TRANSVERSAL PARA RESIDENTES

NOMBRE DE LA ACTIVIDAD	HORAS DURACIÓN	TIPO DE ACTIVIDAD	DIRIGIDO A	Nº ASISTENTES
SVI 1ºED	34	CURSO	RESIDENTES	22
SVI 2ºED	34	CURSO	RESIDENTES	25
MANEJO DEL DOLOR	12	CURSO	RESIDENTES	22
PRINC BÁS. INV. CLÍN.	8	CURSO	RESIDENTES	47
PROTECCIÓN RADIOLÓGICA	7	CURSO	RESIDENTES	58

FORMACIÓN CONTINUADA

FORMACIÓN CONTINUADA	2024
Nº Actividades dentro del Plan de Formación Continuada de la Consejería de Sanidad	58
Nº Actividades dentro del Plan de Formación para Empleados Públicos de la Comunidad de Madrid	
Porcentaje de actividades acreditadas	
Nº de horas de formación impartidas	955,5
Nº Profesionales asistentes a las actividades	1.220
TOTAL ACTIVIDADES	

NOMBRE DE LA ACTIVIDAD	HORAS DURACIÓN	TIPO DE ACTIVIDAD	DIRIGIDO A	Nº ASISTENTES
ACTUACIÓN HOSPITALARIA ANTE LAS VÍCTIMAS DE LA VIOLENCIA: UN RECORRIDO EN LAS DISTINTAS ETAPAS DE LA VIDA.	22,0	PRESENCIAL	TODAS	57,0
SOORTE VITAL INMEDIATO	41,5	PRESENCIAL	ENF, MED, AE	11,0
SOORTE VITAL BÁSICO	18,0	PRESENCIAL	TODAS	21,0
SOORTE VITAL BÁSICO	18,0	PRESENCIAL	TODAS	20,0
PRINCIPIOS DE LA HUMANIZACIÓN DEL CUIDADO	30,0	NO PRESENCIAL	TODAS	15,0
CUIDADOS PALIATIVOS: UN AVANCE HASTA EL FINAL	20,0	PRESENCIAL		25,0
SOORTE VITAL NEONATAL AVANZADO	22,0	PRESENCIAL	EN, MED, AE	17,0
SOORTE VITAL NEONATAL BÁSICO	10,0	PRESENCIAL	ENF, MED, AE	14,0
ABORDAJE DE LA EUTANASIA Y EL SUICIDIO MÉDICAMENTE ASISTIDO	35,0	NO PRESENCIAL	TODAS	26,0
PRINCIPIOS DE SEGURIDAD DEL PACIENTE	30,0	NO PRESENCIAL	TODAS	29,0
COMPETENCIAS DE COMUNICACIÓN CON LOS PACIENTES, FAMILIARES Y CUIDADORES	12,0	PRESENCIAL	ENF, MED, AE	28,0
MEJORA TU COMUNICACIÓN Y EVITA CONFLICTOS	16,0	PRESENCIAL	TODAS	30,0
PROCEDIMIENTOS DE CONFLICTOS	20,0	PRESENCIAL	TODAS	16,0

NOMBRE DE LA ACTIVIDAD	HORAS DURACIÓN	TIPO DE ACTIVIDAD	DIRIGIDO A	Nº ASISTENTES
MANEJO DE LA DISFAGIA EN EL ADULTO HOSPITALIZADO	18,0	PRESENCIAL	ENF, AE, LO	34,0
ASISTENCIA AL NIÑO GRAVE EN LA URGENCIA DE PEDIATRÍA	62,0	PRESENCIAL	ENF, MED	11,0
MANEJO DE LA DISTOCIA DE HOMBROS	21,0	PRESENCIAL	ENF, MED, AE	18,0
SISTEMA DE CLASIFICACIÓN MÁNCHES-TER NIVEL INICIAL	13,0	PRESENCIAL	ENF	8,0
SISTEMA DE CLASIFICACIÓN MÁNCHES-TER RECICLAJE.	6,0	PRESENCIAL	ENF	10,0
PRINCIPIOS DE LA HUMANIZACIÓN DEL CUIDADO	30,0	NO PRESENCIAL	TODAS	15,0
ABORDAJE DE LA EUTANASIA Y EL SUICIDIO MÉDICAMENTE ASISTIDO	35,0	NO PRESENCIAL		23,0
SEMINARIO DE INVESTIGACION BIOMÉDICA	5,0		ME,EN, AE, TO, AP, AF, ID, LA	60,0
TALLER DE DIAGNÓSTICO DE DESGARROS Y EPISIOTOMÍAS	5,0	PRESENCIAL	ENFERMERIA	8,0
QUEMADURAS EN URA	10,0	PRESENCIAL	ENF,MED, AE	28,0
IGUALDAD DE GÉNERO	20,0	NO PRESENCIAL	TODAS	28,0
IGUALDAD DE GÉNERO	20,0	NO PRESENCIAL	TODAS	39,0
TALLER DE DIAGNÓSTICO DE DESGARROS Y EPISIOTOMÍAS	5,0	PRESENCIAL	ENFERMERÍA	8,0
SISTEMA DE CLASIFICACIÓN MÁNCHES-TER NIVEL INICIAL	13,0	PRESENCIAL	ENFERMERÍA	7,0
SISTEMA DE CLASIFICACIÓN MÁNCHES-TER RECICLAJE.	6,0	PRESENCIAL	ENFERMERÍA	11,0
MANEJO DE LA DISTOCIA DE HOMBROS	21,0	PRESENCIAL	ENF, MED, AE	5,0
MANEJO DE LA DISTOCIA DE HOMBROS	13,0	PRESENCIAL	ENF, MED, AE	5,0
SOPORTE VITAL NEONATAL AVANZADO	22,0	PRESENCIAL	ENF, MED, AE	17,0
SOPORTE VITAL NEONATAL BÁSICO	10,0	PRESENCIAL	ENF, MED, AE	13,0
SOPORTE VITAL INMEDIATO	41,5	PRESENCIAL	ENF, MED	12,0

NOMBRE DE LA ACTIVIDAD	HORAS DURACIÓN	TIPO DE ACTIVIDAD	DIRIGIDO A	Nº ASISTENTES
EL IMPACTO DE LOS RESIDUOS HOSPITALARIOS EN EL MEDIO AMBIENTE	7,0	PRESENCIAL	TODAS	16,0
ACTUALIZACIÓN EN EL CUIDADO DE LESIONES POR PRESIÓN Y HERIDAS.	11,0	PRESENCIAL	ENF, MED, AE	38,0
DESAFÍOS ÉTICOS EN LA PRÁCTICA CLÍNICA	10,0	PRESENCIAL	TODAS	21,0
INICIO A LA VENTILACIÓN MECÁNICA NO INVASIVA (VMNI) Y OXIGENOTERAPIA DE ALTO FLUJO (OAF) EN URGENCIAS.	5,0	PRESENCIAL	ENF, MED	14,0
CUIDADOS Y MANEJO BÁSICO DEL PACIENTE OSTOMIZADO	5,0	PRESENCIAL	ENF, AE	28,0
CUIDADOS Y MANEJO BÁSICO DEL PACIENTE OSTOMIZADO	5,0	PRESENCIAL	ENF, AE	23,0
INICIO A LA VENTILACIÓN MECÁNICA NO INVASIVA (VMNI) Y OXIGENOTERAPIA DE ALTO FLUJO (OAF) EN URGENCIAS.	5,0	PRESENCIAL	EN, MED	12,0
DÓNDE Y CÓMO PUBLICAR UN ARTÍCULO CIENTÍFICO.	20,0	PRESENCIAL	TODAS	25,0
TRÁUMA PEDIÁTRICO	5,0	PRESENCIAL	ENF, ME	15,0
TRÁUMA PEDIÁTRICO	5,0	PRESENCIAL	ENF, ME	20,0
REPARACIÓN DE HERIDAS Y CIRUGÍA MENOR	6,0	PRESENCIAL	EN, MED	16,0
REPARACIÓN DE HERIDAS Y CIRUGÍA MENOR	6,0	PRESENCIAL	ENF, MÉD	24,0
LACTANCIA MATERNA EN EL ÁMBITO HOSPITALARIO.	18,0	PRESENCIAL	ENF, MED, AE	23,0
LACTANCIA MATERNA EN EL ÁMBITO HOSPITALARIO.	18,0	PRESENCIAL	ENF, MED, AE	19,0
PARTO Y MOVIMIENTO. ANATOMÍA FUNCIONAL DEL PARTO FISIOLÓGICO	21,0	PRESENCIAL	ENF, MED, AE	18,0
CURSO DE ELECTROPUNCIÓN Y NEUROMODULACIÓN	24,0	PRESENCIAL	FISIO	26,0
CUIDADOS AL PACIENTE GERIÁTRICO	30,0	NO PRESENCIAL	ENF	42,0

NOMBRE DE LA ACTIVIDAD	HORAS DURACIÓN	TIPO DE ACTIVIDAD	DIRIGIDO A	Nº ASISTENTES
COMUNICACIÓN EN SALUD	30,0	NO PRESENCIAL		33,0
EL PAPEL DE LA TCAE EN HOSPITALIZACIÓN	30,0	NO PRESENCIAL		50,0
PREVENCIÓN Y ACTUACIÓN ANTE SITUACIONES CONFLICTIVAS	7,0	PRESENCIAL	TODOS	31,0
ATENCIÓN MÉDICA INTEGRAL A LA PERSONA CON TRASTORNO DEL ESPECTRO AUTISTA	5,5	NO PRESENCIAL		22,0
ATENCIÓN MÉDICA INTEGRAL A LA PERSONA CON TRASTORNO DEL ESPECTRO AUTISTA	5,5	NO PRESENCIAL		23,0
ATENCIÓN MÉDICA INTEGRAL A LA PERSONA CON TRASTORNO DEL ESPECTRO AUTISTA	5,5	NO PRESENCIAL		12,0

SESIONES CLÍNICAS

FECHA	TEMA	SERVICIO/SECCIÓN
GENERALES		
26-01-24	Porque no tenemos un planeta B..."	Dirección Médica, Farmacia y Hostelería
27-02-24	Vacunación del adulto: algo más que tétanos...	Medicina Preventiva
16-04-24	Grupo PROA-PAMACTA: avanzando en la mejora del uso de los antimicrobianos. Resultados 2023	Microbiología, Medicina Interna y Farmacia,
5-06-24	Patología vascular: manejo con terapias mínimamente invasivas"	Cardiología y Radiología
10-09-24	Avances en Anatomía Patológica: el impacto de tres áreas de innovación en el Hospital U. de Getafe	Anatomía Patológica, Registro de Tumores y Comisión de Tumores
12-11-24	Mejorando la atención de la infección por clostridioides, es cosa de todos	Microbiología, Farmacia y Medicina Interna
20-11-24	Paciente Neuroquirúrgico. Manejo de drenajes ventriculares y lumbares externos"	Unidad E4B Servicio Neurocirugía: Equipo Enfermería y Facultativos Especialistas



Investigación: I+D+i

Publicaciones científicas
Actividades de divulgación científica
Biblioteca en Ciencias de la Salud

7

7. INVESTIGACIÓN: I+D+i

PUBLICACIONES CIENTÍFICAS

PUBLICACIONES (NOMBRE DE LA REVISTA)	NÚMERO TOTAL DE ARTÍCULOS PUBLICADOS EN LA REVISTA	FACTOR DE IMPACTO DE LA REVISTA	FACTOR DE IMPACTO TOTAL
ACADEMIC JOURNAL OF HEALTH SCIENCES	1		
ACTA OBSTETRICIA ET GYNECOLOGICA SCANDINAVICA	1	3,50	3,50
ACTA OTORRINOLARINGOLOGICA ESPANOLA	1	0,90	0,90
ACTAS UROLOGICAS ESPANOLAS	3	1,20	3,60
ADVANCES IN SKIN & WOUND CARE	1	1,70	1,70
AGE AND AGEING	1	6,00	6,00
ALIMENTARY PHARMACOLOGY & THERAPEUTICS	2	6,60	13,20
AMERICAN JOURNAL OF HEMATOLOGY	1	10,10	10,10
AMERICAN JOURNAL OF PERINATOLOGY	1	1,50	1,50
AMERICAN JOURNAL OF RESPIRATORY AND CRITICAL CARE MEDICINE	6	19,30	115,80
ANNALS OF HEMATOLOGY	1	3,67	3,67
ANNALS OF HUMAN BIOLOGY	1	1,20	1,20
ANNALS OF PLASTIC SURGERY	1	1,40	1,40
ANTIBIOTICS-BASEL	2	4,30	8,60
ARCHIVIO ITALIANO DI UROLOGIA E ANDROLOGIA	1		
ARCHIVOS DE BRONCONEUMOLOGIA	3	8,70	26,10
ARTHRITIS & RHEUMATOLOGY	1	11,40	11,40
BIOCHIMICA ET BIOPHYSICA ACTA-MOLECULAR BASIS OF DISEASE	1	4,20	4,20
BIOMOLECULES	1	4,80	4,80
BJOG-AN INTERNATIONAL JOURNAL OF OBSTETRICS AND GYNAECOLOGY	1	4,80	4,80
BJUI COMPASS	1		
BLOOD	5	21,10	105,50
BMC MEDICAL INFORMATICS AND DECISION MAKING	1	3,30	3,30
BONE	1		
BRAIN	1	11,90	11,90
BREAST CANCER RESEARCH AND TREATMENT	1	3,00	3,00
BRITISH JOURNAL OF SURGERY	2	8,70	17,40
CANADIAN JOURNAL OF CARDIOLOGY	1	5,80	5,80
CANCER CYTOPATHOLOGY	1	2,60	2,60
CANCERS	2	4,50	9,00
CARDIORENAL MEDICINE	1	2,40	2,40
CENTRAL EUROPEAN JOURNAL OF UROLOGY	1		
CIRUGIA ESPAÑOLA	2	1,30	2,60



PUBLICACIONES (NOMBRE DE LA REVISTA)	NÚMERO TOTAL DE ARTÍCULOS PUBLICADOS EN LA REVISTA	FACTOR DE IMPACTO DE LA REVISTA	FACTOR DE IMPACTO TOTAL
CIRUGIA PLASTICA IBERO-LATINOAMERICANA	1		
CLINICA CHIMICA ACTA	1	3,20	3,20
CLINICAL & TRANSLATIONAL ONCOLOGY	1	3,40	3,40
CLINICAL AND EXPERIMENTAL RHEUMATOLOGY	1	3,40	3,40
CLINICAL ENDOCRINOLOGY	1	3,00	3,00
CLINICAL GENITOURINARY CANCER	1	2,30	2,30
CLINICAL INFECTIOUS DISEASES	1	8,20	8,20
CLINICAL MICROBIOLOGY AND INFECTION	1	10,90	10,90
COLORECTAL DISEASE	1	2,90	2,90
COMMUNICATIONS BIOLOGY	1	5,20	5,20
CONTINENCE REPORTS	1		
CRITICAL CARE	1	8,80	8,80
CURRENT HEART FAILURE REPORTS	1		
CURRENT MEDICAL RESEARCH AND OPINION	1	2,40	2,40
DIABETES AND METABOLISM	1	4,60	4,60
DIABETES RESEARCH AND CLINICAL PRACTICE	1	6,10	6,10
ELIFE	1	6,40	6,40
EMERGENCY MEDICINE JOURNAL	1	2,80	2,80
ENFERMEDADES INFECCIOSAS Y MICROBIOLOGIA CLINICA	2	2,60	5,20
ENFERMERIA INTENSIVA	5	1,10	5,50
ERJ OPEN RESEARCH	1	4,30	4,30
ESC HEART FAILURE	1	3,20	3,20
EUROPEAN ARCHIVES OF OTO-RHINO-LARYNGOLOGY	2	1,90	3,80
EUROPEAN HEART JOURNAL	7	38,10	266,70
EUROPEAN JOURNAL OF CANCER	1	7,60	7,60
EUROPEAN JOURNAL OF EMERGENCY MEDICINE	1	3,10	3,10
EUROPEAN JOURNAL OF HEART FAILURE	2	16,90	33,80
EUROPEAN JOURNAL OF INTERNAL MEDICINE	1	5,90	5,90
EUROPEAN JOURNAL OF NEUROLOGY	1	4,50	4,50
EUROPEAN JOURNAL OF NUCLEAR MEDICINE AND MOLECULAR IMAGING	4	8,60	34,40
EUROPEAN JOURNAL OF PEDIATRICS	3	3,00	9,00
EUROPEAN PSYCHIATRY	1	7,20	7,20
EUROPEAN RESPIRATORY JOURNAL	6	17,00	102,00
EUROPEAN RESPIRATORY REVIEW	1	9,00	9,00
EUROPEAN SPINE JOURNAL	1	2,60	2,60
EXPERT OPINION ON BIOLOGICAL THERAPY	1	3,60	3,60
EXPERT REVIEW OF RESPIRATORY MEDICINE	1	2,90	2,90

PUBLICACIONES (NOMBRE DE LA REVISTA)	NÚMERO TOTAL DE ARTÍCULOS PUBLICADOS EN LA REVISTA	FACTOR DE IMPACTO DE LA REVISTA	FACTOR DE IMPACTO TOTAL
FARMACIA HOSPITALARIA	1		
FOOT & ANKLE INTERNATIONAL	1	2,40	2,40
FREE RADICAL BIOLOGY AND MEDICINE	1	7,10	7,10
FRONTIERS IN IMMUNOLOGY	1	5,70	5,70
FRONTIERS IN NEUROLOGY	1	2,70	2,70
GASTROENTEROLOGIA Y HEPATOLOGIA	2	2,20	4,40
GENES	1	2,80	2,80
GERONTOLOGY	1	3,10	3,10
GEROSCIENCE	2	5,30	10,60
HEALTHCARE	1	2,40	2,40
HELIYON	1	3,40	3,40
HEMASPHERE	1	11,90	11,90
IMMUNO-ONCOLOGY TECHNOLOGY	1		
INNOVATION IN AGING	1	4,90	4,90
INTERNATIONAL JOURNAL OF GYNECOLOGICAL CANCER	1	4,50	4,50
INTERNATIONAL JOURNAL OF MEDICAL INFORMATICS	1	3,70	3,70
INTERNATIONAL JOURNAL OF MOLECULAR SCIENCES	5	4,90	24,50
JBJS CASE CONNECTOR	1		
JMIR RESEARCH PROTOCOLS	1	1,40	1,40
JOURNAL OF CACHEXIA SARCOPENIA AND MUSCLE	3	9,40	28,20
JOURNAL OF CLINICAL ENDOCRINOLOGY & METABOLISM	1	5,00	5,00
JOURNAL OF CLINICAL MEDICINE	8	3,00	24,00
JOURNAL OF CLINICAL ONCOLOGY	1	42,10	42,10
JOURNAL OF CROHNS & COLITIS	2	8,30	16,60
JOURNAL OF FRAILITY & AGING	1	3,30	3,30
JOURNAL OF GASTROINTESTINAL SURGERY	1	2,20	2,20
JOURNAL OF HEALTHCARE QUALITY RESEARCH	1	1,10	1,10
JOURNAL OF HEPATOLOGY	1	26,80	26,80
JOURNAL OF MEDICAL INTERNET RESEARCH	1	5,80	5,80
JOURNAL OF NUTRITION HEALTH & AGING	4	4,30	17,20
JOURNAL OF SLEEP RESEARCH	2	3,40	6,80
JOURNAL OF SURGICAL ORTHOPAEDIC ADVANCES	1		
JOURNAL OF THE AMERICAN MEDICAL DIRECTORS ASSOCIATION	1	4,20	4,20
KIDNEY INTERNATIONAL REPORTS	1	5,70	5,70
KNEE SURGERY SPORTS TRAUMATOLOGY ARTHROSCOPY	1	3,30	3,30
MEDICINA CLINICA	10	2,60	26,00
MEDICINA INTENSIVA	3	3,00	9,00
MICROSURGERY	2	1,50	3,00
MODERN PATHOLOGY	1	7,10	7,10

PUBLICACIONES (NOMBRE DE LA REVISTA)	NÚMERO TOTAL DE ARTÍCULOS PUBLICADOS EN LA REVISTA	FACTOR DE IMPACTO DE LA REVISTA	FACTOR DE IMPACTO TOTAL
MOLECULAR ASPECTS OF MEDICINE	1	8,70	8,70
MOLECULAR GENETICS AND METABOLISM	1	3,70	3,70
MPG JOURNAL - MEDICAL PRACTICE GROUP	1		
MULTIPLE SCLEROSIS AND RELATED DISORDERS	2	2,90	5,80
MULTIPLE SCLEROSIS JOURNAL	13	4,80	62,40
NUTRIENTS	2	4,80	9,60
ONCOIMMUNOLOGY	1	6,50	6,50
OPEN RESPIRATORY ARCHIVES	9		
ORPHANET JOURNAL OF RARE DISEASES	1	3,40	3,40
PAIN PRACTICE	1	2,50	2,50
PAPELES DEL PSICOLOGO	1		
PEDIATRIC INFECTIOUS DISEASE JOURNAL	4	2,90	11,60
REC-INTERVENTIONAL CARDIOLOGY	1		
RESPIRATORY RESEARCH	2	4,70	9,40
REVISTA CHILENA DE INFECTOLOGIA	1	0,40	0,40
REVISTA CLINICA ESPAÑOLA	5	2,30	11,50
REVISTA DE NEUROLOGIA	2	0,80	1,60
REVISTA DE PATOLOGÍA RESPIRATORIA	1		
REVISTA DE PSICOPATOLOGIA Y PSICOLOGIA CLINICA	1		
REVISTA DE SENOLOGIA Y PATOLOGIA MAMARIA	2	0,30	0,60
REVISTA ELECTRÓNICA DE ANESTESIA	1		
REVISTA ESPANOLA DE CARDIOLOGIA	1	5,90	5,90
REVISTA ESPAÑOLA DE ENFERMEDADES DIGESTIVAS	3	2,70	8,10
REVISTA ESPAÑOLA DE GERIATRIA Y GERONTOLOGIA	1		
REVISTA ESPAÑOLA DE QUIMIOTERAPIA	1	1,90	1,90
SPINE DEFORMITY	1	1,60	1,60
SPORTS MEDICINE	1	9,30	9,30
SURGERY	1	3,20	3,20
SURGICAL ENDOSCOPY AND OTHER INTERVENTIONAL TECHNIQUES	2	2,40	4,80
SURGICAL ONCOLOGY-OXFORD	1	2,30	2,30
VASCULAR PHARMACOLOGY	1	3,50	3,50
TOTAL	248	668,57	1485,07

ACTIVIDADES DE DIVULGACIÓN CIENTÍFICA

El Hospital y la Fundación para la Investigación Biomédica (FIB) celebraron en 2024 su XVI Jornada Científica, que tiene como objetivo fomentar la investigación entre los profesionales, especialmente los jóvenes, durante la cual se entregaron los Premios de Investigación 2024 que reconocen los mejores trabajos científicos realizados por médicos, residentes y becarios pre doctorales.

Los ganadores del Premio de Jóvenes Investigadores han sido Juliusz Jan Szczesniewski, del Servicio de Urología, por el trabajo “Análisis de coste de pruebas de nueva generación en estadiaje de pacientes con cáncer de próstata de alto riesgo” y Hugo Keriven, de la Universidad Europea, por el trabajo “*Enhancing recovery and performance in athletes with delayed onset muscle soreness*”.

Asimismo, se han entregado dos accésits a los proyectos “Efecto del ecosistema tecnológico Integra-CAM sobre el estado de fragilidad y el rendimiento físico”, de Alba María Costa Grille (Servicio de Geriátrica) y “*Cardiac magnetic resonance in MINOCA patients: a non tertiary hospital experience*”, de Rebeca Mata Caballero (Servicio de Cardiología).

Con la celebración de la Jornada se pretende dar a conocer los distintos proyectos que se están llevando a cabo en el Hospital, compartir los resultados obtenidos, animar y fomentar el desarrollo de nuevas líneas de investigación y favorecer la colaboración entre los distintos servicios.



La jornada ha premiado también a la mejor publicación o conjunto de publicaciones basadas en un trabajo de investigación original, desarrollado por un investigador o un grupo de investigadores del Hospital. El Premio de Investigación 2024 del Hospital ha reconocido a la Dra. Carolina Sánchez Rodríguez, de la Universidad Europea, por la publicación del estudio “*Cocoa polyphenols prevent ge-related hearing loss and frailty in an in vivo model*” en la revista “Antioxidants”.

Por cuarto año se ha entregado además el Premio Idea Innovadora que ha recaído en el trabajo “Desarrollo de aerosoles con nanopartículas de grafeno para la inducción aguda de estrés oxidativo como terapia para pacientes con cáncer escamoso de pulmón” de Antonio Garrido, de la Universidad Europea.

BIBLIOTECA EN CIENCIAS DE LA SALUD

La Biblioteca de Ciencias de la Salud del Hospital Universitario de Getafe constituye un servicio clave y transversal que apoya la actividad asistencial, docente e investigadora de nuestra institución, asegurando que los profesionales sanitarios dispongan de información científica de calidad para la toma de decisiones basadas en la mejor evidencia disponible.

Desde su creación en 1991, la Biblioteca ha evolucionado para convertirse en un espacio de referencia en la gestión, difusión y preservación del conocimiento científico en Ciencias de la Salud. Su misión se centra en la selección y organización de recursos bibliográficos y documentales, disponibles en múltiples formatos, y accesibles a través del Portal de la Biblioteca Virtual, que facilita el acceso a información actualizada y relevante.

A lo largo de 2024, la Biblioteca ha reforzado su rol como unidad de apoyo estratégico mediante las siguientes líneas de actuación:

- Provisión de información científica y técnica: Acceso a recursos bibliográficos de alta calidad, incluyendo bases de datos especializadas, libros electrónicos y revistas científicas.
- Servicio de búsquedas bibliográficas personalizadas, orientadas a responder preguntas clínicas complejas y apoyar la investigación.
- Fomento de competencias informacionales: Organización de talleres prácticos, seminarios y píldoras formativas, diseñados para mejorar las habilidades en la búsqueda, evaluación y gestión de información científica.
- Apoyo a la investigación y difusión científica: Recopilación y análisis de la producción científica del hospital, incluyendo indicadores bibliométricos como el factor de impacto, cuartiles, citas y colaboración internacional.
- Asesoramiento en procesos de publicación científica, desde la selección de revistas hasta el cumplimiento de mandatos de acceso abierto y ciencia abierta.
- Gestión de perfiles de investigación en plataformas de investigación.
- Servicios avanzados de apoyo profesional: Ayuda en la elaboración de CVN (Curriculum Vitae Normalizado) para solicitudes de acreditación docente y proyectos de investigación. y asesoramiento sobre repositorios institucionales y europeos.
- Evaluación de la calidad de la producción científica mediante métricas bibliométricas avanzadas.

La Biblioteca Virtual y la página web institucional dan acceso a los servicios bibliotecarios cuyos indicadores de actividad durante el año 2024 han sido:

SERVICIO	VOLUMEN
Servicio Obtención de Documentos (SOD)	
Nº Peticiones tramitadas C17	3351
Nº Peticiones internas	2522
Nº Peticiones externas	900
Nº Peticiones rechazadas	161



Nº peticiones suministradas directamente	1442
Búsquedas bibliográficas	127
Nº usuarios con alta y acceso a la Biblioteca Virtual	715
Nº consultas de información y asesoría científica	1.619
Blog BiblioGETAFE	
Número de visitas	109.391
Número de entradas	25
Número de suscriptores	288
Formación Continua	
Seminarios de investigación biomédica: "Búsquedas eficientes en bases de datos y aplicaciones de inteligencia artificial", "Importancia de la creación de perfiles e identidad digital", "Cómo ahorrar tiempo y gestionar mi bibliografía con Zotero".	3 seminarios/3 horas
Curso "Principios básicos en Investigación Clínica", 2 ediciones, sesión "Búsqueda de información y calidad de la evidencia científica".	2 horas
Curso de "Bienvenida Residentes".	90 min
"Dónde y cómo publicar un artículo científico".	20 horas

INFRAESTRUCTURA	INDICADOR
Número promedio de horas semanales de apertura al público	35
Superficie útil de la Biblioteca	438 m²
Número de puestos de lectura	36
Número de ordenadores de uso público	10
Número total de impresoras y multifunción	6
Servicio de wifi en sala	Disponible
Página web https://www.comunidad.madrid/hospital/getafe/profesionales/biblioteca	
Portal de la Biblioteca Virtual https://m-hug.c17.net/	

RECURSOS	NÚMERO/CARACTERÍSTICAS
Revistas-e ciencias de la salud (BMJ, ScienceDirect, Wiley, Springer, Lippincott, NEJM, ...): 4.922	Suscripción consorciada CM
Revistas a la carta: 6	Suscripción propia
Libros - e ciencias de la salud: 1.400	Suscripción consorciada CM
UpToDate y Cochrane Library	Licencia Nacional
Bases de datos: MEDLINE (Ovid), EMBASE, WoS, CINAHL Complete, SCOPUS (Elsevier), Joanna Briggs Institute EBP Database and Journal Package	Suscripción consorciada CM o Licencia Nacional
ExpertPath y STATdx	Suscripción propia
Neurosurgical Atlas	Suscripción propia

ACTIVIDAD CIENTÍFICA

Lopez-Alcalde J, Wieland LS, Yan Y, Barth J, Khami MR, Shivalli S, Lokker C, Rai HK, Macharia P, Yun S, Lang E, Bwanika Naggirinya A, Campos-Asensio C, Ahmadian L, Witt CM. Methodological Challenges in Randomized Controlled Trials of mHealth Interventions: Cross-Sectional Survey Study and Consensus-Based Recommendations. J Med Internet Res. 2024 Dec 19;26:e53187. doi: 10.2196/53187.

Campos Asensio C. Papel estratégico del bibliotecario en las revisiones sistemáticas. Clip de SEDIC. Revista de la Sociedad Española de Documentación e Información Científica [Internet]. 2024;19-32. Disponible en: <https://edicionsedic.es/clip/article/view/150>

Sánchez-Sánchez MM, Campos-Asensio C, Arias-Rivera S. Workloads of intensive care nurses. Validity of their estimation using mobile applications and comparison with Nursing Activities Score. Systematised review of the literature. Enferm Intensiva (Engl Ed). 2024 Jul-Sep;35(3):229-241. doi: 10.1016/j.enfie.2023.06.001.

Raurell-Torredà M, Arias-Rivera S, Rodríguez-Delgado ME, Campos-Asensio C, Fernández-Castillo RJ. Effectiveness of closed blood sampling systems in intensive care patients: a scoping review. Enferm Intensiva (Engl Ed). 2024 Apr-Jun;35(2):133-145. doi: 10.1016/j.enfie.2023.05.001.

Lopez-Alcalde J, Susan Wieland L, Barth J, Grainger R, Baxter N, Heron N, Triantafyllidis A, Carrion C, Trecca EMC, Holl F, Maria Wägner A, Edney S, Yan Y, Campos-Asensio C, Villanueva G, Ramsey RR, Witt CM. Methodological challenges in systematic reviews of mHealth interventions: Survey and consensus-based recommendations. Int J Med Inform. 2024 Apr;184:105345. doi: 10.1016/j.ijmedinf.2024.105345.

Arias-Rivera S, Raurell-Torredà M, Fernández-Castillo RJ, Campos-Asensio C, Thuissard-Vasallo IJ, Andreu-Vázquez C, Rodríguez-Delgado ME. Blood glucose monitoring in critically ill adult patients: type of sample and method of analysis. Systematic review and meta-analysis. Enferm Intensiva (Engl Ed). 2024 Jan-Mar;35(1):45-72. doi: 10.1016/j.enfie.2023.02.002.

Sobrido M, Trigueros-Terrés R, Vivas-Jiménez M, Alonso-Martín M-L, Campos-Asensio C, Estrada-Lorenzo J-M, et al. Health Sciences Information Professionals in Spain: Strengthening Collaboration. Zenodo; 2024. <https://doi.org/10.5281/zenodo.12604892>

OTROS ASUNTOS RELEVANTES 2024

- En 2024 la Biblioteca del Hospital Universitario de Getafe firmó un acuerdo de gratuidad recíproca con la Biblioteca de la Universidad Complutense. Gracias a esta iniciativa, los profesionales del Hospital podrán acceder a una mayor variedad de materiales científicos y académicos, enriqueciendo su labor asistencial y de investigación.
- En marzo de 2024, [entrevista](#) a la bibliotecaria en la Cadena SER para hablar sobre las actividades y el impacto de la Biblioteca en la institución. Esta visita no solo permitió visibilizar el trabajo realizado en la biblioteca, sino que también subrayó la importancia de contar con recursos actualizados y accesibles para apoyar la labor asistencial y de investigación en el hospital. La entrevista sirvió como una plataforma valiosa para compartir las iniciativas de la biblioteca y su compromiso continuo con la formación y el acceso a información de calidad.
- Nombramiento de Concepción Campos Asensio (Responsable de la Biblioteca) como Patrono de la Fundación de Investigación Biomédica del Hospital Universitario de Getafe.



Sostenibilidad y Gestión económica

Gestión Económica
Farmacia

8

8. SOSTENIBILIDAD Y GESTIÓN ECONÓMICA

GESTIÓN ECONÓMICA

Obligaciones Reconocidas

	2023	2024
GASTOS DE PERSONAL*	154.493.788	149.499.350
GASTOS CORRIENTES EN BIENES Y SERVICIOS	79.726.565	115.497.812
INVERSIONES REALES	9.192.432	6.987.772
ACTIVOS FINANCIEROS	19.795	29.021
TOTAL	243.432.580	272.013.955

*(No se incluyen las obligaciones referidas a Formación de Personal Sanitario, recogidas en el programa 312F)
Fuente: Dirección General de Gestión Económico-Financiera.

FARMACIA

COMPRAS	AÑO 2024	% INC 2024/2023
Total adquisiciones directas	42.637.832	7,21%
INMUNOSUPRESORES	10.638.786	4,88%
ONCOLOGICOS ANTICUERPOS MONOCLONALES	6.664.503	-0,55%
ONCOLOGICOS INH. PROTEINKINASA	4.145.707	9,38%
ANTIVIRALES	4.118.288	6,57%
RESTO DE PRODUCTOS	2.059.216	19,24%

Fuente: Dirección General de Gestión Económico-Financiera

Indicadores Farmacoterapéuticos

INDICADORES DE UTILIZACIÓN DE MEDICAMENTOS	
Coste tratamiento por paciente adulto VIH	5.199 €
Coste tratamiento por paciente EM (AMB Y EXT)	7.804 €
Coste tratamiento biológico y dirigido por paciente en AR y ARIJ	3.945 €
Coste tratamiento biológico por paciente ESART	3.734 €
Coste tratamiento biológico y dirigido por paciente ARPS	5.065 €
Coste tratamiento biológico y dirigido por paciente PSO	5.577 €
Coste tratamiento biológico por paciente EII	7.274 €
Coste tratamiento biológico por paciente AGNC	7.614 €

EM: esclerosis múltiple; AR: artritis reumatoide; ARIJ: artritis reumatoide idiopática juvenil; ARPS: Artritis psoriásica; PSO: psoriasis; ESART: espondiloartropatías; EII: enfermedad inflamatoria intestinal; AGNC: asma grave no controlada.

Fuente: Dirección General de Gestión Económico-Financiera



Otras actividades del hospital

Destacados del Año

9

9. OTRAS ACTIVIDADES DEL HOSPITAL

DESTACADOS DEL AÑO

Durante el año 2024 el Hospital ha seguido llevando a cabo diversas acciones de colaboración dirigidas a mejorar la información en la población sobre hábitos saludables y calidad de vida.

El centro sanitario ha organizado el V Concurso de Pintura Rápida “Cómo puede cuidar el Hospital nuestro planeta”, que ha tenido como objetivos fomentar la relación con la comunidad, difundir los valores de la humanización de la asistencia sanitaria y favorecer la difusión cultural y dirigido tanto usuarios del centro como a profesionales.

El ganador en la categoría Infantil (hasta 12 años) ha sido Lucas Menéndez Gómez, de 10 años, mientras que el accésit en esta categoría ha correspondido a Izan Hernández Colmenar, de 8 años, ambos pacientes del Servicio de Pediatría del centro. En la categoría Juvenil (12 a 18 años) la ganadora ha sido Nieves Merchán Muñoz, de 15 años, alumna de Plástica del IES Altaír de Getafe, y el accésit ha sido para Miguel Ángel Martínez, de 13 años, paciente del Servicio de Pediatría..



Al igual que en años anteriores, el Hospital se ha sumado a la XXV Semana de la Ciencia y la Innovación de la Comunidad de Madrid con la actividad “Tu Hospital Investiga”, una visita guiada a la Fundación de Investigación donde jóvenes de la Comunidad han conocido de primera mano el trabajo de los investigadores. Cómo acceder a un proyecto o cómo realizar un experimento son algunas de las preguntas que se resuelven durante esta visita.

En el ámbito de la promoción de la donación de sangre, se han realizado varias actividades específicas dirigidas a fomentar este gesto altruista como la organización del vigésimo quinto y vigésimo sexto maratón en los meses de mayo y diciembre.

El objetivo principal de estas acciones es difundir la importancia de la donación concienciando a los trabajadores del centro no solo para que donen, sino también para que como profesionales del ámbito sanitario favorezcan la difusión de la necesidad constante de sangre. Los citados maratones de donación de sangre han obtenido un total de 208 y 181 donaciones.

El Hospital ha organizado en 2024 la sexta edición del Concurso de Relato Corto que ha tenido como lema “El hospital hacia un mundo nuevo”, con el objetivo de fomentar la lectura y la escritura, así como la difusión cultural entre los trabajadores, promoviendo la humanización en la atención. La ganadora del V Concurso de Relato Corto ha sido Raquel Páramo Fernández, médica interna residente (MIR) del Servicio de Geriatría, con el relato “El hospital hacia un mundo nuevo”, por su acertada construcción de los personajes y su enfoque humanizador.



La entrega de premios ha contado con la intervención de la periodista y escritora Yolanda Guerrero, que ha publicado varias novelas de ficción. Guerrero ha destacado la vocación y el valor de los profesionales sanitarios “que lidian a diario con la muerte y con la vida”. La escritora ha señalado que poner sus reflexiones por escrito e incluso escribir obras de ficción “tiene mucho poder curativo para profesionales y pacientes, y nos puede ayudar mucho en la atención”. “La palabra sana”, ha añadido.

El Hospital ha desarrollado además las sesiones de Escuela de Pacientes de Cáncer (Mama, Colorrectal, Calidad de Vida y Pulmón) en las que los profesionales sanitarios, en colaboración con la Asociación Española contra el Cáncer, han resuelto las principales dudas sobre esta enfermedad y han dado consejos y orientación para convivir con ella.

Así mismo, en 2024 se ha puesto en marcha una Escuela de Pacientes de Linfedema dirigida a proporcionar información a los pacientes sobre las principales medidas de autocuidado y prevención, la identificación precoz del linfedema y sus complicaciones y a formar en el manejo de las mismas.

El Hospital ha participado además en la Semana de la Salud del Ayuntamiento de Getafe con una campaña de detección de aneurisma de aorta en población mayor de 65 años, mediante ecografía de abdomen, y una actividad de información y prevención centrada en el ictus (cómo combatir su aparición, cómo identificar un ictus y qué hacer en estos casos), para resolver las preguntas y dudas del público.

