

**Hospital Central de la Cruz Roja
San José y Santa Adela**

MEMORIA 2024

Memoria 2024

**Hospital Central de la Cruz Roja
San José y Santa Adela**



CONSEJERÍA DE SANIDAD

Coordina:
Secretaría General del
Servicio Madrileño de Salud

© Comunidad de Madrid
Edita: Servicio Madrileño de Salud

Edición electrónica
Edición: 09/2025



INDICE

PRESENTACIÓN	6
1. NUESTRO CENTRO	8
2024 en cifras	8
Propósito, Misión, Visión y Valores	10
Área de Influencia	12
El Hospital	13
Organigrama	15
Cartera de Servicios	16
Recursos Humanos	18
Recursos Materiales	19
2. NUEVOS RETOS EN LA ASISTENCIA SANITARIA	22
3. RESPUESTA INTEGRADA A LAS NECESIDADES ASISTENCIALES	24
Actividad Asistencial	24
Actividad quirúrgica	24
Actividad Global de consultas no presenciales	25
Técnicas Utilizadas	25
Consultas Externas	26
Consultas solicitadas como consecuencia de la Libre Elección	27
Casuística (CMBD)	28
Continuidad Asistencial	33
Cuidados	35
Fisioterapia	38
Áreas de Soporte y Actividad	38
4. CALIDAD	47
Objetivos institucionales de calidad	47
Comisiones Hospitalarias	51
Grupos de Mejora	51
Certificaciones y acreditaciones	52
5. EL SISTEMA AL SERVICIO DE LAS PERSONAS	54
Experiencia del paciente y calidad percibida	54
Información y atención a la ciudadanía	54
Otras actividades de atención a las personas	55
Trabajo Social	56
Registro de Voluntades Anticipadas	56
Responsabilidad Social Corporativa	57
6. LOS PROFESIONALES DEL HOSPITAL	64
Recursos Humanos	64
Seguridad y Salud Laboral	65
Premios y reconocimientos a nuestros profesionales	66
7. GESTIÓN DEL CONOCIMIENTO	68
Docencia	68
Formación Continuada	70

8. INVESTIGACIÓN: I+D+I	76
Proyectos de investigación	76
Publicaciones científicas	81
Biblioteca en Ciencias de la Salud	82
9. SOSTENIBILIDAD Y GESTIÓN ECONÓMICA	84
Gestión económica	84
Farmacia	85
10. OTRAS ACTIVIDADES DEL HOSPITAL	87
Destacados del Año	87



PRESENTACIÓN

En el año 2024 se han conseguido los objetivos propuestos de actividad y de demoras, tanto en Lista de Espera Quirúrgica como en consultas en cada una de las especialidades y en la totalidad de las exploraciones complementarias.

Algunas herramientas telemáticas permanecen en la asistencia sanitaria, teleasistencia, telesalud, en forma de consultas no presenciales, como en la formación: la teleformación se han consolidado en el área de la Docencia/Formación.

A lo largo del año 2024, debemos resaltar:

- La implantación del proyecto Hospital Saludable una iniciativa pionera destinada a promover la salud, el bienestar y el autocuidado de los profesionales, proyecto que ha sido galardonado con el premio "Somos Fanes 2025" en la categoría de Bienestar emocional
- El desarrollo del segundo año del proyecto "No Hacer" que en este año se ha incorporado la experiencia del paciente como base del proyecto
- La realización de la Primera Semana de la Ciencia en el Hospital orientada a fomentar la investigación
- La Graduación de la primera promoción de medicina de la Universidad Alfonso X el Sabio, que ha finalizado su formación en el hospital
- El proyecto de digitalización de la documentación clínica en papel para su integración en la Historia Clínica Electrónica
- La ampliación de la dotación de puestos asistenciales en la Sala de Adaptación al Medio que ha permitido una mejora del circuito de cirugía menor ambulatorio
- La Adquisición de alta tecnología, en el marco del Plan AMAT 1, de dos salas de radiología digital, un telemando, dos arcos quirúrgicos, un portátil y un portátil y 4 ecógrafos (uno de ellos ecocardiógrafo) con un importe total de 1.380.633,5 €.
- La incorporación de una nueva prestación de tratamiento del dolor por Radiofrecuencia, la actualización de nuevos procedimientos que ayudan a la atención a nuestros pacientes, como el Protocolo de Prevención del Delirium, la consolidación de nuevas técnicas en Hospital de Día Médico que mejoran la efectividad en la atención y la calidad percibida por el paciente y la incorporación de nuevas Guías en la atención a pacientes en el medio Sociosanitario.
- La consolidación como Hospital de referencia para la derivación de pacientes del Hospital Infanta Sofía al servicio de Medicina Nuclear
- Se ha iniciado el desarrollo de un cuadro de mando asistencial que integre todos los indicadores precisos para la gestión del hospital.

Porque es de justicia quiero aprovechar esta breve presentación para felicitar al Equipo Directivo y, manifestar mi reconocimiento y felicitación a todos los profesionales del Hospital por su compromiso en el desempeño de una tarea que, como demuestran las encuestas institucionales año tras año, nuestros conciudadanos valoran y de cuyos resultados nos sentimos orgullosos

Yolanda Diaz López
DIRECTORA GERENTE



Nuestro centro

2024 en Cifras

Propósito, Misión, Visión y Valores

Área de Influencia

El Hospital

Organigrama

Cartera de Servicios

Recursos Humanos

Recursos Materiales

1

1. NUESTRO CENTRO

2024 EN CIFRAS

ACTIVIDAD ASISTENCIAL

Altas totales		5.031
Estancia Media		7,74
Peso Medio		0,9004
Ingresos totales		4.942
Ingresos Urgentes		132
Sesiones Hospital de Día		13.222
	ingresos	499
Hospitalización a domicilio	EM	18,46
	altas	502
Intervenciones quirúrgicas programadas con hospitalización		2.034
Intervenciones quirúrgicas urgentes con hospitalización		22

ACTIVIDAD GLOBAL DE CONSULTAS NO PRESENCIALES

eConsultas	300
Telefónicas	16.662
Telemedicina	198

CONSULTAS EXTERNAS

Primeras consultas	43.967
Consultas Sucesivas	71.935
% Primeras consultas solicitadas por Atención Primaria (AP)	37,77
Índice sucesivas/primeras	1,64
TOTAL	115.902

CONSULTAS SOLICITADAS COMO CONSECUENCIA DE LA LIBRE ELECCIÓN

Número citas entrantes	11.807
Número citas salientes	1.621



CASUÍSTICA CMBD

	EPISODIOS	ESTANCIA MEDIA	PESO MEDIO
GRDs Médicos	3.106	11,27	0,8374
GRDs Quirúrgicos	1925	2,04	1,0020

RECURSOS HUMANOS

Equipo Directivo	7
Área Médica-Facultativos	132
Área Enfermería	391
Personal No Sanitario	249
Docencia	33
TOTAL	812

GESTIÓN DEL CONOCIMIENTO

Formación Pregrado	Nº Alumnos 41
Formación de Grado	Nº Alumnos 240 Nº Profesores Asociados 218
Formación de Especialistas	Nº Residentes 38
Formación Continuada	Nº actividades totales 63 Nº horas formación totales 289,5 Nº profesionales participantes 599

INVESTIGACIÓN I+D+I

Nº proyectos investigación	35
Nº publicaciones científicas	56



PROPÓSITO, MISIÓN, VISIÓN Y VALORES

Propósito

El Hospital Central de la Cruz Roja es un hospital público del Servicio Madrileño de Salud cuya finalidad es prestar atención sanitaria de la máxima calidad teniendo en cuenta las necesidades, expectativas y valores de los pacientes y profesionales.

Como hospital de apoyo, ofrece sus servicios a todos los ciudadanos de la Comunidad de Madrid, dentro del sistema de Libre Elección, en tres vertientes fundamentales: la atención y cuidados al mayor, la cirugía de procesos prevalentes de media-baja complejidad, y la atención y el acompañamiento a los pacientes en el periodo final de vida.

Es un hospital con expresa vocación docente en Ciencias de la Salud con formación para estudiantes de pregrado, grado y posgrado en Medicina y Enfermería y otras profesiones sanitarias. La investigación clínica, orientada a la innovación para mejorar la calidad de vida de los pacientes, es otro de los objetivos fundamentales del hospital.

Visión

Pretendemos ser un hospital líder en sus parcelas de actividad que da respuesta sanitaria científica, eficiente, segura, integral, personalizada, accesible e innovadora, que se articula sobre la garantía de humanización de la asistencia y, por tanto, acorde a lo que los ciudadanos, (pacientes, familiares y cuidadores) esperan, garantizando la continuidad entre niveles, con un trato cordial y cercano de unos profesionales con orgullo de pertenencia, que se sienten escuchados y reconocidos, en un entorno laboral que fomenta el trabajo en equipo, el desarrollo profesional y el progreso sostenible de la sociedad para la que trabaja. Por ello, la asistencia sanitaria se acompaña de docencia en Ciencias de la Salud y de investigación clínica.

Valores

Los valores que definen a nuestra organización son los siguientes:

- RESPETO: "Actitud deferente, considerada, educada con los demás".
- EQUIDAD: "Ser justo, imparcial, ecuánime".
- PROFESIONALIDAD: "Hago lo que debo, cuando debo, y como debo hacerlo.
- INTEGRIDAD: Entereza moral, rectitud y honradez en la conducta.
- CONFIANZA: "Seguridad en la integridad de los demás".
- TRANSPARENCIA: "Capacidad de transmitir claramente las motivaciones, intenciones y objetivos de las acciones que se realizan".
- INICIATIVA: "Capacidad de proponer alternativas a los asuntos que nos afectan".
- PARTICIPACIÓN: "Capacidad de intervenir en asuntos que nos afectan".
- LEALTAD: "Incapaz de cometer traición o engaño".
- COMPROMISO: "Tomar parte", con la institución, los profesionales, los usuarios y la Sociedad.
- MEJORA CONTINUA: "Actitud de mejora de las actividades habituales".

- SOSTENIBILIDAD: “Capacidad para mantenerse durante largo tiempo sin agotar los recursos o causar grave daño al medio ambiente”.
- TRABAJO EN EQUIPO: “Esfuerzo integrado de varios profesionales para conseguir un objetivo común”.
- INNOVACIÓN: “Capacidad de dar respuestas a situaciones nuevas o mejorar las respuestas existentes”.

ÁREA DE INFLUENCIA

El entorno

El Hospital Central de Cruz Roja se encuentra estratégicamente situado en la intersección de dos grandes vías de comunicación: la Avenida de Reina Victoria y la Avenida de Pablo Iglesias, en las proximidades de la Glorieta de Cuatro Caminos. Dispone de un elevado número de recursos de transporte público con alta frecuencia de vía.

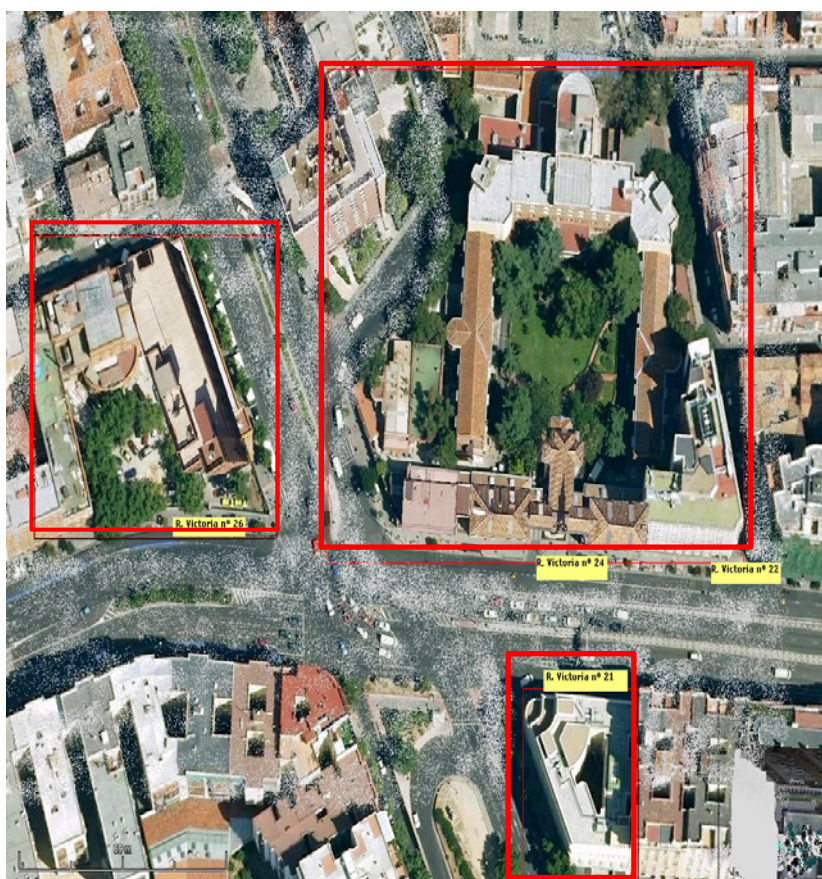
Accesos

Autobuses: Circular, 2, 3, 37, 44, 45, 64, 66, 124, 127, 128 y 149

Metro: Estación de Cuatro Caminos, líneas 1, 2 y 6
Estación de Guzmán El Bueno, líneas 6 y 7

Cercanías: Nuevos Ministerios

Mapa de la zona:



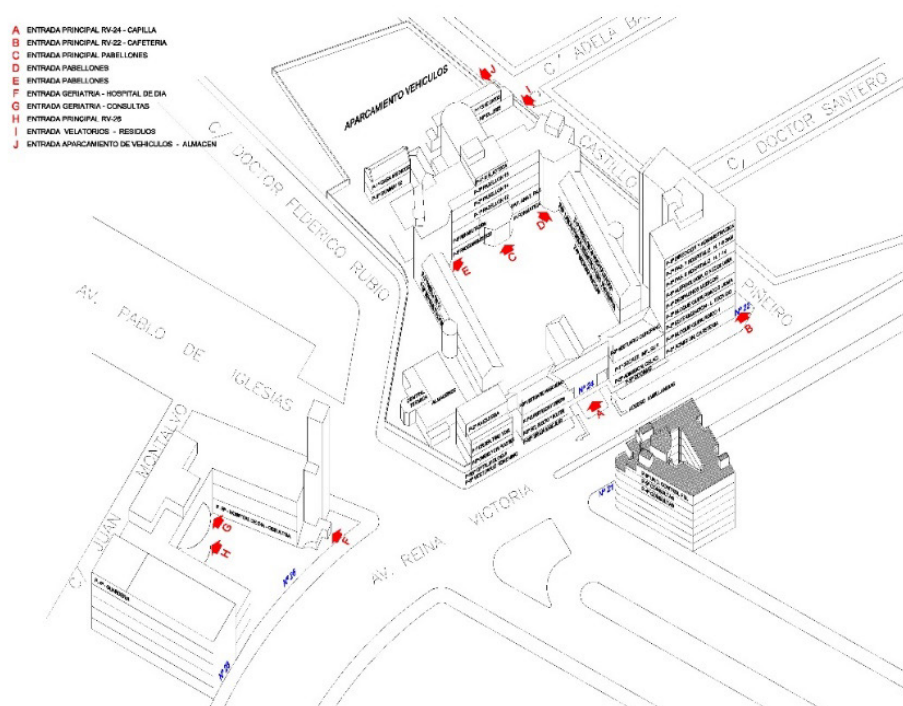
EL HOSPITAL

Descripción del centro

El Hospital se divide en cuatro bloques claramente diferenciados que se corresponden con los números 21, 22, 24 y 26 de la Avenida de Reina Victoria

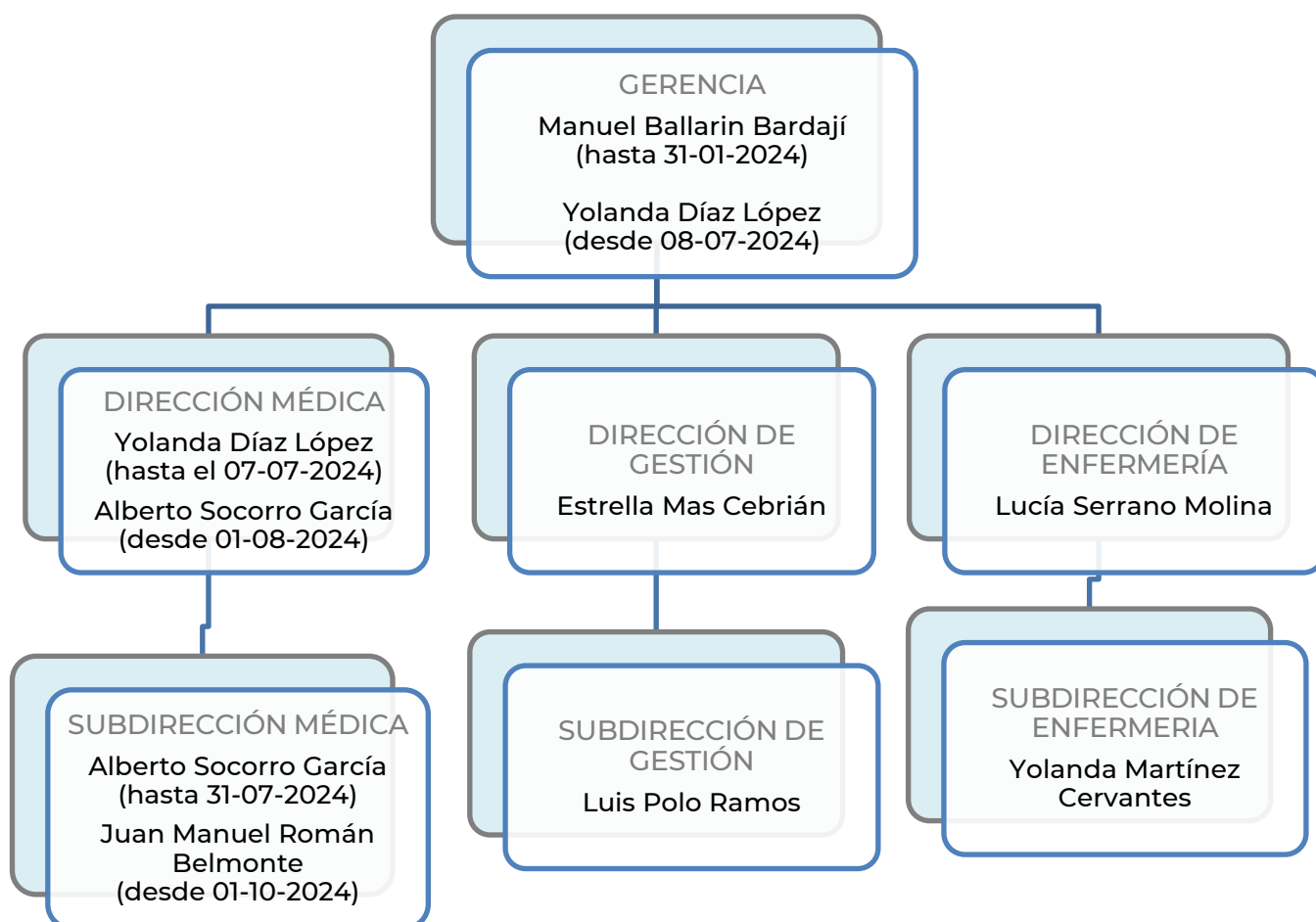
REINA VICTORIA N° 22	REINA VICTORIA N° 24
Cocina Central	Almacenes Generales
Cafetería – Comedor	Asuntos Generales
Servicio de Citaciones	Central Telefónica
Servicio de Admisión	Servicio de Hostelería
Unidad de Esterilización	Laboratorios
Unidad de C.M.A.	Servicio de Mantenimiento
Quirófanos	Capilla
Unidad de Cuidados Especiales	Servicio de Rehabilitación
Consultas de Ginecología	Vestuarios
Consultas de Alergología	Lencería
Hospital de Día de Alergología	Servicio de Radiodiagnóstico
Aulas de Formación	Servicio de Farmacia
Hospitalización quirúrgica	Servicio de Informática
Unidad de Control de Gestión	Biblioteca
Servicio de Gestión Económica	Servicio de Atención al Paciente
Dirección-Gerencia	Área administrativa de Personal
Servicio de Suministros	Servicio de Contratación Administrativa y Responsabilidad Patrimonial
Servicio de Medicina Preventiva	Servicio de Medicina Nuclear
Servicio de Salud Laboral	Servicio de Anatomía Patológica
Consulta de Hematología	Pabellones de Hospitalización
	Aparato Digestivo
	Consulta de Endocrinología
	Consulta de Cardiología
	Consultas de Anestesia
	Consultas de Cirugía General
	Consultas de Traumatología
	Consultas de Cirugía Plástica
	Consultas de Cirugía Vascular
	Consulta de Medicina Interna
	Consulta de O.R.L.
	Sala de extracciones
	UPAR
	Consulta de Psiquiatría
	Unidad de Psicología
	Unidad de Cuidados Paliativos

REINA VICTORIA Nº 21	REINA VICTORIA Nº 26	REINA VICTORIA Nº 28
4ª Y 5ª PLANTA		
Consulta de Cirugía Oral	Servicio de Geriatria	Guardería
Consulta de Dermatología	Hospital de Día de Geriatria	
Consulta de Geriatria	Aula de Informática	
Consulta de Aparato Digestivo		
Consulta de Neumología		
Consulta de Neurofisiología		
Consulta de Neurogeriatria		
Consulta de Neurología		
Consulta de Oftalmología		
Consulta de Traumatología		
Consulta de Urología		



ORGANIGRAMA

Dirección Gerencia



CARTERA DE SERVICIOS

Servicios Médicos

Alergología	Medicina Interna	Oncología
Aparato digestivo	Nefrología*	Radioterápica*
Cardiología	Neumología	Psiquiatría
Endocrinología	Neurología	Reumatología*
Geriatría	Oncología Médica*	

Servicios Quirúrgicos

Angiología y Cirugía Vascular	Cirugía Pediátrica*	Oftalmología
Cirugía Cardiovascular*	Cirugía Plástica	Otorrinolaringología
Cirugía General y de Aparato Digestivo	Cirugía Torácica*	Traumatología y Cirugía Ortopédica
Cirugía Oral y Maxilofacial ¹	Dermatología	Urología
	Neurocirugía*	
	Obstetricia y Ginecología	

Servicios Centrales

Admisión y Documentación Clínica	Hematología y Hemoterapia	Microbiología y Parasitología
Análisis Clínicos	Inmunología*	Neurofisiología Clínica
Anatomía Patológica	Medicina Intensiva*	Psicología Clínica
Anestesiología y Reanimación	Medicina Nuclear	Radiodiagnóstico
Bioquímica	Medicina Preventiva	Radiofísica Hospitalaria*
Farmacia Hospitalaria	Medicina del Trabajo	Rehabilitación

**En las especialidades de las que carece el Hospital, los pacientes son derivados a su Hospital de Origen*

¹Cirugía Oral/Estomatología

Áreas de Enfermería

ASISTENCIAL:

- Cuidados en áreas de hospitalización médica, quirúrgica, hospitales de día y atención en domicilio y residencias.
- Cuidados a pacientes críticos
- Cuidados en la atención a urgencias.
- Cuidados en la atención a pacientes ambulantes (consultas externas).
- Realización de técnicas diagnósticas.
- Atención en radiología y medicina nuclear.
- Atención en rehabilitación.
- Cuidados a pacientes paliativos.
- Cuidados en domicilio y centros sociosanitarios
- Cuidados a través de teleconsultas.
- Cuidados especializados a través del Equipo de Acceso venoso periférico.
- Cuidados en actividades de salud laboral.
- Atención en actividades de prevención.
- Gestión de la continuidad asistencial.
- Gestión del paciente crónico complejo.
- Gestión de camas.

DOCENTE:

- Tutorización de alumnos de pregrado de Enfermería y Fisioterapia.
- Tutorización de alumnos de formación profesional nivel medio (TCAE, y Técnicos de farmacia).
- Tutorización de Enfermeras Internas Residentes en la especialidad de geriatría.
- Tutorización de Enfermeras Especialistas que acuden como rotaciones externas.

INVESTIGADORA:

- Participación/coordinación de proyectos de investigación enfermeros.

Otras Áreas de Alta Especialización

- Cuidados Paliativos
- Unidad Hospitalaria de Media Estancia
- Unidad Ambulatoria de Daño Cerebral
- Atención Geriátrica Domiciliaria
- Atención Geriátrica en Residencias de Mayores
- Enfermeras de práctica avanzada en continuidad, atención a la cronicidad, investigación y nutrición.

RECURSOS HUMANOS

CATEGORÍA PROFESIONAL	2023	2024
Director Gerente	1	1
Director Médico	1	1
Subdirector Médico	1	1
Director de Gestión	1	1
Subdirector de Gestión	1	1
Director de Enfermería	1	1
Subdirector de Enfermería	1	1
ÁREA MÉDICA		
Facultativos Especialistas	133	132
ÁREA ENFERMERÍA		
Enfermeras/os	179	178
Fisioterapeutas	23	23
Técnicos superiores especialistas	23	22
Técnico en Cuidados Auxiliares Enfermería	151	151
Otro personal sanitario (formación universitaria)	13	13
Otro personal sanitario (formación profesional)	3	4
PERSONAL NO SANITARIO		
Grupo Técnico Función Administrativa y resto Grupo A1	6	6
Grupo Gestión Función Administrativa y resto Grupo A2	14	13
Grupo Administrativo	5	8
Auxiliares Administrativos	75	80
Celadores	81	81
Pinche de Cocina	24	24
Resto de Personal de Gestión	41	37
DOCENCIA		
Residentes Medicina (MIR)	27	30
Residentes Enfermería (EIR)	2	3
TOTAL	807	812

A 31 de diciembre de 2023 y 2024 respectivamente.



RECURSOS MATERIALES

CAMAS	2023	2024
Camas Instaladas ¹	158	158
Camas funcionantes ²	136	135
QUIRÓFANOS		
Quirófanos Instalados	9	9
OTRAS INSTALACIONES		
Consultas en el hospital	42	42
Consultas en Centros de especialidades	10	10
PUESTOS HOSPITAL DE DÍA		
Geriátrico	20	18
Otros Médicos	15	15
Quirúrgico	8	8
DIAGNÓSTICO POR IMAGEN		
Mamógrafos	1	1
TC	1	1
Ecógrafos. Servicio Radiodiagnóstico	2	2
Ecógrafos. Otros Servicios	18	18
Sala convencional de Rayos X	2	2
Telemando	1	1

⁽¹⁾ Camas instaladas: Número de camas hospitalarias que constituyen la dotación fija del centro, aunque no estén en servicio. No se contabilizarán en esta cifra:
Camas habilitadas o supletorias: Las que se utilizan además de las que están en funcionamiento (en espacios no asistenciales, consultas, salas de exploración o habitaciones de hospitalización) y que no estén contempladas en la dotación fija del centro.
Camas convertidas en áreas de apoyo u otros servicios (salas de exploración, consultas, etc.).

⁽²⁾ Camas funcionantes: Promedio de camas hospitalarias realmente en servicio, hayan estado o no ocupadas durante el periodo. No se contabilizan entre ellas las camas habilitadas o supletorias, independientemente de que sí se impute al área correspondiente la actividad que se genera en dichas camas.

ALTA TECNOLOGÍA	2023	2024
Gammacámara	1	1

Fuente: SIAE

OTROS EQUIPOS	2023	2024
Arco Multifuncional Rx	1	1
Ecocardiógrafos	2	2
Equipos Ergometría	1	1
Holter Electrocardiograma	6	6



OTROS EQUIPOS	2023	2024
Holter Tensión	2	2
Salas Endoscopias	2	2
Gastroscopio / Esofagoscopios	2	2
Colonoscopios / Rectoscopios	3	3
Electroencefalógrafos	1	1
Electromiógrafos	1	1
Equipos Potenciales Evocados	1	1
Ortopantomógrafos	1	1

Fuente: SIAE



Nuevos retos en la asistencia sanitaria

2

2. NUEVOS RETOS EN LA ASISTENCIA SANITARIA

- Incorporar la atención sanitaria virtual al paciente dentro de la humanización de la asistencia
- Innovar en modelos organizativos que faciliten una asistencia multiprofesional que incluyan la experiencia del paciente y la gestión por procesos como cultura de la organización.
- Mejorar la cultura del dato como herramienta de asistencia en la toma de decisiones clínicas.
- Avanzar en la consolidación de la figura de Enfermera de practica Avanzada
- Avanzar en la Prescripción Enfermera



Respuesta integrada a las necesidades asistenciales

Actividad Asistencial

Actividad Quirúrgica

Actividad global de consultas no presenciales

Técnicas utilizadas

Consultas externas

Casuística (CMBD)

Continuidad asistencial

Cuidados

Fisioterapia

Áreas de soporte y actividad

3

3. RESPUESTA INTEGRADA A LAS NECESIDADES ASISTENCIALES

ACTIVIDAD ASISTENCIAL

HOSPITALIZACIÓN	2023	2024
Altas totales ¹	5.092	5.031
Estancia Media* ¹	7,57	7,74
Peso Medio ¹	0,9406	0,9004
Ingresos totales	5.006	4.942
Ingresos Urgentes	170	132
Ingresos Programados	4.836	4.810
SESIONES HOSPITAL DE DÍA		
Geriátrico	5.092	2.545
Otros Médicos	7,57	5.247
Quirúrgico	0,9406	5.430
HOSPITALIZACIÓN A DOMICILIO		
Número de ingresos	460	499
Estancia Media	11,17	18,46
Altas	474	502

Fuente: SIAE

¹Fuente Altas Totales, Estancia Media y Peso Medio: CMBD

*Estancia Media No depurada.

ACTIVIDAD QUIRÚRGICA

ACTIVIDAD QUIRÚRGICA	2023	2024
Intervenciones quirúrgicas programadas con hospitalización	2.175	2.034
Intervenciones quirúrgicas urgentes con hospitalización	34	22
Intervenciones quirúrgicas programadas ambulatorias	8.443	8.325
Intervenciones quirúrgicas urgentes ambulatorias	20	26
Procedimientos quirúrgicos fuera de quirófano	3.620	4.323

Fuente: SIAE



ACTIVIDAD GLOBAL DE CONSULTAS NO PRESENCIALES

	2023			2024		
	eConsultas	Telefónicas	Telemedicina	eConsultas	Telefónicas	Telemedicina
CONSULTAS PRIMERAS	275	36	221	300	42	177
CONSULTAS SUCESIVAS		16.817	39		16.620	21
Total consultas no presenciales	275	16.853	260	300	16.662	198

Fuente: SIAE

TÉCNICAS UTILIZADAS

TÉCNICA	REALIZADAS PROPIO CENTRO	
	2023	2024
Nº de Pruebas de laboratorio	532.004	519.499
Radiología convencional	13.909	13.540
Ecografías (Servicio Rx.)	6.063	5.601
Ecografía doppler	210	214
Citologías de anatomía patológica	472	418
Endoscopias digestivo	1.072	1.056
Mamografías	6.225	5.445
TC	3.633	3.190
Gammagrafías	2.543	2.855
Radiología intervencionista	67	95

Fuente: SIAE



CONSULTAS EXTERNAS

Consultas totales

Primeras consultas	43.967
Consultas Sucesivas	71.935
% Primeras consultas solicitadas por Atención Primaria (AP)	37,77
Índice sucesivas/primeras	1,64
TOTAL	115.902

Fuente: SICYT

Consultas por Servicio

ESPECIALIDAD	PRIMERAS CONSULTAS	CONSULTAS SUCESIVAS	% PRIMERAS CONSULTAS SOLICITADAS POR AP	TOTAL	ÍNDICE SUC/PRIM
Angiología y Cirugía Vascular	2.394	3.221	86,97	5.615	1,35
Alergología	3.904	7.044	85,73	10.948	1,80
Anestesia y Reanimación	8.822	689	0,00	9.511	0,08
Cardiología	1.089	2.452	37,65	3.541	2,25
Cirugía General y de Aparato Digestivo	4.101	6.667	35,55	10.768	1,63
Cirugía Maxilofacial	1.337	177	38,89	1.514	0,13
Cirugía Plástica y Reparadora	1.044	2.959	2,59	4.003	2,83
Dermatología	1.737	2.567	57,17	4.304	1,48
Aparato Digestivo	1.178	2.744	64,86	3.922	2,33
Endocrinología y Nutrición	179	980	16,20	1.159	5,47
Farmacia	0	296	0,00	296	
Ginecología	924	1.573	84,52	2.497	1,70
Geriatría	1.708	3.969	68,15	5.677	2,32
Hematología y Hemoterapia	625	682	0,16	1.307	1,09
Medicina Interna	1.009	1.392	16,15	2.401	1,38
Neumología	469	1.036	41,58	1.505	2,21
Neurología	1.347	3.513	58,13	4.860	2,61
Oftalmología	5.028	14.519	42,30	19.547	2,89
Otorrinolaringología	951	2.698	26,39	3.649	2,84
Psiquiatría	253	1.054	1,58	1.307	4,17
Radiología	0	586	0,00	586	
Rehabilitación	2.535	3.059	23,31	5.594	1,21
Traumatología	2.227	5.759	17,20	7.986	2,59
Urología	1.106	2.299	48,10	3.405	2,08
TOTAL	43.967	71.935	37,77	115.902	1,64

Fuente: SICYT

CONSULTAS SOLICITADAS COMO CONSECUENCIA DE LA LIBRE ELECCIÓN

ESPECIALIDAD	NÚMERO CITAS ENTRANTES LIBRE ELECCIÓN	NÚMERO CITAS SALIENTES LIBRE ELECCIÓN
Alergología	2.930	0
Angiología y C. Vascular	133	1.621
Aparato Digestivo	611	0
Cardiología	466	0
Cirugía General y del Ap. Digestivo	834	0
C. Maxilofacial	665	0
Dermatología	1.008	0
Endocrinología	31	0
Ginecología	806	0
Medicina interna	166	0
Neumología	130	0
Neurología	621	0
Oftalmología	1.898	0
Otorrinolaringología	194	0
Rehabilitación Adulto	652	0
Traumatología	266	0
Urología	396	0
TOTAL	11.807	1.621

Fuente: CMCAP
Decreto 51/2010, de 29 de julio, del Consejo de Gobierno, por el que se regula el ejercicio de la libertad de elección de médico de familia, pediatra y enfermero en Atención Primaria, y de hospital y médico en Atención Especializada en el Sistema Sanitario Público de la Comunidad de Madrid.



CASUÍSTICA (CMBD)

25 GRD MÉDICOS MÁS FRECUENTES

GRD	DESCRIPCIÓN	EPISODIOS	%	ESTANCIA MEDIA	PESO MEDIO
463	INFECCIONES DE RIÑÓN Y TRACTO URINARIO	318	10,24%	8,31	0,6250
144	ENFERMEDADES MISCELANEAS, SIGNOS Y SÍNTOMAS DE APARATO RESPIRATORIO	292	9,40%	8,55	0,8584
194	INSUFICIENCIA CARDIACA	271	8,73%	10,23	0,7563
139	OTRA NEUMONÍA	260	8,37%	8,94	0,7841
862	OTROS CUIDADOS POSTERIORES Y CONVALECENCIA	245	7,89%	12,64	0,8732
860	REHABILITACIÓN	234	7,53%	30,45	1,4481
140	ENFERMEDAD PULMONAR OBSTRUCTIVA CRÓNICA	234	7,53%	8,53	0,7275
137	INFECCIONES E INFLAMACIONES PULMONARES MAYORES	189	6,08%	8,58	1,0877
58	OTRAS ENFERMEDADES DEL SISTEMA NERVIOSO	66	2,12%	45,23	1,0605
254	OTROS DIAGNÓSTICOS DEL APARATO DIGESTIVO	65	2,09%	3,00	0,5644
113	INFECCIONES DE VÍAS RESPIRATORIAS SUPERIORES	58	1,87%	6,90	0,6808
720	SEPTICEMIA E INFECCIONES DISEMINADAS	56	1,80%	10,82	1,1401
469	DAÑO AGUDO DE RINÓN	47	1,51%	10,26	0,9515
383	CELULITIS Y OTRAS INFECCIONES DE PIEL	38	1,22%	9,50	0,6586
45	ACVA Y OCLUSIONES PRECEREBRALES CON INFARTO	38	1,22%	16,26	1,1755
249	OTRAS GASTROENTERITIS, NÁUSEAS Y VÓMITOS	38	1,22%	6,42	0,5369
114	ENFERMEDADES Y TRASTORNOS DENTALES	33	1,06%	1,76	0,4467
145	BRONQUITIS AGUDA Y SÍNTOMAS RELACIONADOS	31	1,00%	8,71	0,6663
663	OTRA ANEMIA Y TRASTORNOS HEMATOLÓGICOS Y DE ÓRGANOS HEMATOPOYÉTICOS	29	0,93%	6,41	0,6277
380	ULCERAS CUTÁNEAS	28	0,90%	12,50	0,9064
427	TRASTORNOS DE LA TIROIDES	26	0,84%	2,23	0,5345
42	TRASTORNOS DEGENERATIVOS DE SISTEMA NERVIOSO, EXCEPTO ESCLEROSIS MÚLTIPLE	26	0,84%	9,04	0,8634
426	TRASTORNOS DEL SODIO NO HIPOVOLÉMICOS	25	0,80%	6,56	0,5600
201	ARRITMIAS CARDIACAS Y TRASTORNOS DE LA CONDUCCIÓN	23	0,74%	6,61	0,6943
351	OTROS DIAGNÓSTICOS DE SISTEMA MUSCULOESQUELÉTICO Y TEJIDO CONECTIVO	22	0,71%	5,55	0,5892
SUBTOTAL		2.692	86,67%		
TOTAL GRDs MÉDICOS		3.106	100,00%	11,27	0,8374

Fuente: CMBD APR GRD 40

25 GRD QUIRÚRGICOS MÁS FRECUENTES

GRD	DESCRIPCIÓN	EPISODIOS	%	ESTANCIA MEDIA	PESO MEDIO
263	COLECISTECTOMÍA	351	18,23%	1,20	0,9815
228	PROCEDIMIENTOS SOBRE HERNIA INGUINAL, FEMORAL Y UMBILICAL	235	12,21%	1,05	0,8431
313	PROCEDIMIENTOS SOBRE RODILLA Y PARTE INFERIOR DE LA PIERNA EXCEPTO PIE	207	10,75%	1,02	1,1708
326	SUSTITUCIÓN ARTICULACIÓN RODILLA PROGRAMADA	135	7,01%	7,58	1,1320
226	PROCEDIMIENTOS SOBRE ANO	125	6,49%	1,10	0,7773
324	SUSTITUCIÓN ARTICULACIÓN CADERA PROGRAMADA	107	5,56%	5,71	1,1488
227	PROCEDIMIENTOS SOBRE HERNIA EXCEPTO INGUINAL, FEMORAL Y UMBILICAL	104	5,40%	1,55	1,0735
315	PROCEDIMIENTOS SOBRE HOMBRO, CODO Y ANTEBRAZO EXC. SUSTITUCIÓN DE ARTICULACIÓN	87	4,52%	1,00	0,9609
97	AMIGDALECTOMÍA Y ADENOIDECTOMÍA	79	4,10%	1,00	0,5517
314	PROCEDIMIENTOS SOBRE PIE Y DEDOS DEL PIE	77	4,00%	1,01	1,0468
363	PROCEDIMIENTOS SOBRE MAMA EXCEPTO MASTECTOMÍA	59	3,06%	1,20	1,1104
98	OTROS PROCEDIMIENTOS SOBRE OÍDO, NARIZ, BOCA Y GARGANTA	50	2,60%	1,00	0,8736
362	PROCEDIMIENTOS DE MASTECTOMÍA	29	1,51%	1,66	1,3140
951	PROCEDIMIENTO MODERADAMENTE EXTENSIVO NO RELACIONADO CON DIAG. PRINCIPAL	24	1,25%	0,92	1,0604
317	PROCEDIMIENTOS SOBRE TENDONES, MÚSCULOS Y OTROS TEJIDOS BLANDOS	24	1,25%	0,96	0,8791
404	PROCEDIMIENTOS SOBRE TIROIDES, PARATIROIDES Y TRACTO TIROGLOSO	23	1,19%	0,96	0,9088
180	OTROS PROCEDIMIENTOS SOBRE SISTEMA CIRCULATORIO	20	1,04%	1,00	1,1036
73	PROCEDIMIENTOS SOBRE OJO Y ÓRBITA	20	1,04%	0,95	0,9222

GRD	DESCRIPCIÓN	EPISODIOS	%	ESTANCIA MEDIA	PESO MEDIO
850	PROCEDIMIENTO CON DIAG. DE REHAB, CUIDADOS POSTERIORES U OTRO CONTACTO CON SERVICIOS SANITARIOS	20	1,04%	2,85	1,9042
364	OTROS PROCEDIMIENTOS SOBRE PIEL, TEJIDO SUBCUTÁNEO Y RELACIONADOS	17	0,88%	2,24	0,7181
483	PROCEDIMIENTOS SOBRE PENE, TESTÍCULOS Y ESCROTO	16	0,83%	1,06	0,9607
320	OTROS PROCEDIMIENTOS DE SISTEMA MUSCULOESQUELÉTICO Y TEJIDO CONECTIVO	13	0,68%	1,23	0,9907
322	SUSTITUCIÓN DE HOMBRO Y CODO	13	0,68%	1,85	1,3408
323	SUSTITUCIÓN ARTICULACIÓN CADERA COMPLEJA O NO PROGRAMADA	12	0,62%	11,33	1,5909
710	ENFERMEDADES INFECCIOSAS Y PARASITOSIS INCLUYENDO VIH CON PROCEDIMIENTO QUIRÚRGICO	10	0,52%	1,00	0,9907
SUBTOTAL		1.857	96,47%		
TOTAL GRDs QUIRÚRGICOS		1925	100,00%	2,04	1,0020

Fuente: CMBD APR GRD 40

25 GRD CON MAYOR CONSUMO DE RECURSOS

GRD	DESCRIPCIÓN	EPISODIOS	%	ESTANCIA MEDIA	PESO MEDIO
263	COLECISTECTOMÍA	351	18,23%	1,20	0,9815
228	PROCEDIMIENTOS SOBRE HERNIA INGUINAL, FEMORAL Y UMBILICAL	235	12,21%	1,05	0,8431
313	PROCEDIMIENTOS SOBRE RODILLA Y PARTE INFERIOR DE LA PIERNA EXCEPTO PIE	207	10,75%	1,02	1,1708
326	SUSTITUCIÓN ARTICULACIÓN RODILLA PROGRAMADA	135	7,01%	7,58	1,1320
226	PROCEDIMIENTOS SOBRE ANO	125	6,49%	1,10	0,7773
324	SUSTITUCIÓN ARTICULACIÓN CADERA PROGRAMADA	107	5,56%	5,71	1,1488
227	PROCEDIMIENTOS SOBRE HERNIA EXCEPTO INGUINAL, FEMORAL Y UMBILICAL	104	5,40%	1,55	1,0735
315	PROCEDIMIENTOS SOBRE HOMBRO, CODO Y ANTEBRAZO EXC. SUSTITUCIÓN DE ARTICULACIÓN	87	4,52%	1,00	0,9609
97	AMIGDALECTOMÍA Y ADENOIDECTOMÍA	79	4,10%	1,00	0,5517
314	PROCEDIMIENTOS SOBRE PIE Y DEDOS DEL PIE	77	4,00%	1,01	1,0468
363	PROCEDIMIENTOS SOBRE MAMA EXCEPTO MASTECTOMÍA	59	3,06%	1,20	1,1104
98	OTROS PROCEDIMIENTOS SOBRE OÍDO, NARIZ, BOCA Y GARGANTA	50	2,60%	1,00	0,8736
362	PROCEDIMIENTOS DE MASTECTOMÍA	29	1,51%	1,66	1,3140
951	PROCEDIMIENTO MODERADAMENTE EXTENSIVO NO RELACIONADO CON DIAG. PRINCIPAL	24	1,25%	0,92	1,0604
317	PROCEDIMIENTOS SOBRE TENDONES, MÚSCULOS Y OTROS TEJIDOS BLANDOS	24	1,25%	0,96	0,8791
404	PROCEDIMIENTOS SOBRE TIROIDES, PARATIROIDES Y TRACTO TIROGLOSO	23	1,19%	0,96	0,9088
180	OTROS PROCEDIMIENTOS SOBRE SISTEMA CIRCULATORIO	20	1,04%	1,00	1,1036
73	PROCEDIMIENTOS SOBRE OJO Y ÓRBITA	20	1,04%	0,95	0,9222
850	PROCEDIMIENTO CON DIAG. DE REHAB, CUIDADOS POSTERIORES	20	1,04%	2,85	1,9042

GRD	DESCRIPCIÓN	EPISODIOS	%	ESTANCIA MEDIA	PESO MEDIO
	U OTRO CONTACTO CON SERVICIOS SANITARIOS				
364	OTROS PROCEDIMIENTOS SOBRE PIEL, TEJIDO SUBCUTÁNEO Y RELACIONADOS	17	0,88%	2,24	0,7181
483	PROCEDIMIENTOS SOBRE PENE, TESTÍCULOS Y ESCROTO	16	0,83%	1,06	0,9607
320	OTROS PROCEDIMIENTOS DE SISTEMA MUSCULOESQUELÉTICO Y TEJIDO CONECTIVO	13	0,68%	1,23	0,9907
322	SUSTITUCIÓN DE HOMBRO Y CODO	13	0,68%	1,85	1,3408
323	SUSTITUCIÓN ARTICULACIÓN CADERA COMPLEJA O NO PROGRAMADA	12	0,62%	11,33	1,5909
710	ENFERMEDADES INFECCIOSAS Y PARASITOSIS INCLUYENDO VIH CON PROCEDIMIENTO QUIRÚRGICO	10	0,52%	1,00	0,9907
SUBTOTAL		1.857	96,47%		
TOTAL GRDs QUIRÚRGICOS		1925	100,00%	2,04	1,0020

Fuente: CMBD APR GRD 40



CONTINUIDAD ASISTENCIAL

Los decretos del Área Única y Libre Elección de la Comunidad de Madrid del año 2010, marcan un escenario en el que se hace imprescindible impulsar el establecimiento de una cultura de trabajo conjunto y organizado entre los diferentes ámbitos asistenciales.

La continuidad asistencial se entiende como un elemento esencial que añade valor a la asistencia sanitaria prestada en la Comunidad de Madrid, y como un elemento de garantía de una atención de calidad. De esta forma, se establecen acciones que refuerzan el vínculo, relación y compromiso entre la Atención Especializada, la Atención Primaria y el entorno social en pacientes institucionalizados, permitiendo así una atención sanitaria continuada de los pacientes.

A continuación, se presentan los principales resultados de la actividad desarrollada por este centro en el ámbito de la continuidad asistencial.

Comisiones

- Grupo Director Local para la atención al Paciente Crónico Complejo con la Dirección Asistencial Norte.
- Subcomisión PROA conjuntamente con el Hospital Universitario La Paz y la Dirección Asistencial Norte.
- Comisión de continuidad asistencial en Farmacoterapia con el Hospital La Paz y Dirección Asistencial Norte.
- Grupo de trabajo para la mejora de la atención a centros sociosanitarios, junto con la Dirección Asistencial Norte, Dirección de Continuidad Asistencial del Hospital La Paz, Geriátría de Enlace de ambos hospitales y las Unidades de Atención Residencial (UAR) dependientes de Atención Primaria.

Líneas de Trabajo

- Asistencia Geriátrica Domiciliaria: coordinación con 15 Centros de Salud de la Dirección Asistencial Norte, cuyo hospital de referencia es el Hospital Universitario La Paz para la atención de pacientes de especial complejidad con pluripatología, fragilidad, y dependencia física y psíquica. Se han atendido casi 500 pacientes nuevos, el 55% derivados desde Atención Primaria y que han supuesto 1340 visitas médicas y 1292 visitas de enfermería en domicilio. Se realizan reuniones con los Centros de Salud, 20 en el año 2024.
- Elaboración y puesta en marcha de un plan de mejora continua de la calidad en una unidad de Atención Geriátrica Domiciliaria, con análisis periódico de indicadores y puesta en marcha de mejoras en relación con el análisis de la situación
- Asistencia Geriátrica Residencial: se ha continuado con la línea de trabajo conjunto con las Residencias del Área Norte que tienen como Hospitales de referencia el Hospital La Paz y el Hospital Infanta Sofía, y del área Noroeste que tienen el Hospital Puerta de Hierro como referencia. En la siguiente tabla constan las residencias y el número de residentes en las mismas:

RESIDENCIAS	RESIDENTES	N ^a PLAZAS
AGR (AREA NORTE)		
RM COLMENAR VIEJO (AMAS) (H. Cruz Roja /H. La Paz)	251	422
RM DR. GONZÁLEZ BUENO (AMAS) (H. Cruz Roja / H. La Paz)	394	604
RM NTRA. SRA. DEL CARMEN (AMAS) (H. Cruz Roja / H. La Paz)	259	422
RM GASTÓN BAQUERO (AMAS) (H. Cruz Roja / H. Infanta Sofía)	143	201
RM TORRELAGUNA (AMAS) (H. Cruz Roja / H. Infanta Sofía)	75	94
RM S. SEBASTIÁN DE LOS REYES-MOSCATELARES (Gestión indirecta) (H. Cruz Roja / H. Infanta Sofía)	90	140
TOTAL	1.212	1.883
AGR (AREA NOROESTE)		
RM REINA SOFÍA (AMAS) (H. Cruz Roja / H. Puerta de Hierro)	354	504
RM MEDINACELI (H Cruz Roja / Puerta de Hierro)	142	248
RM RIOSALUD (H Cruz Roja / Puerta de Hierro)	194	245
RM FUNDACIÓN SAN DIEGO Y SAN NICOLÁS (Privada Concertada) (H. Cruz Roja / H. Puerta de Hierro)	110	118
RM VITALIA LAS ROZAS (H Cruz Roja / Puerta de Hierro)	159	160
RESIDENCIA CASER LA MORALEJA (Privada-concertada) (H Cruz Roja / Infanta Sofía)	120	210
TOTAL	1.079	1.485

Más de 2.300 residentes son susceptibles de este tipo de atención del que nos consta que el grado de satisfacción de residentes, familiares y profesionales es muy alto.

Se han establecido, en este Hospital Central Cruz Roja, 2 equipos para la atención a los residentes de estas Residencias, que funcionan de forma coordinada con los Hospitales de Referencia, Salud Pública y Atención Primaria, para mejorar la atención a estos residentes, facilitar la atención hospitalaria e ingresos directos evitando el desplazamiento a las urgencias hospitalarias, realizando valoraciones conjuntas en la residencia con los profesionales sanitarios de las mismas y colaborando en la docencia, formación e investigación con estos centros.

Se han realizado 3.720 consultas, 1.709 a pacientes nuevos, generando 256 ingresos directos en la Unidad de Agudos, y evitando 99 ingresos por tratamiento intravenosos administrados en la residencia directamente. También es de destacar la reducción de la polifarmacia en más de 2 fármacos por paciente.

- eConsulta: durante el año 2024 se han mantenido las 8 especialidades que ofrecen eConsulta (Geriatría, Medicina Interna, Cirugía Vascular, Traumatología, Dermatología, Hematología, Rehabilitación y Cardiología). Se han realizado 311 eConsultas durante el año consolidándose un alto número a geriatría (143) y cirugía vascular (80).
- Telemedicina: se han mantenido durante el año los proyectos de telemedicina en coordinación con las residencias, especialmente la Tele-dermatología y la Tele-odontogeriatría, y la colaboración en la formación del personal de Centros Sociosanitarios que participan habitualmente de las sesiones del servicio de Geriatría.
- Coordinación con la Unidad Central de Coordinación de Media Estancia para ingreso de pacientes que precisan recuperación funcional. 282 pacientes han ingresado durante el 2024 para recuperación funcional en la Unidad de Media Estancia del Hospital.
- Coordinación con la Oficina Regional de Cuidados Paliativos, a través del PAL-24 para ingreso de pacientes en la Unidad de Cuidados Paliativos de Media Estancia del Hospital. 266 pacientes han sido atendidos en esta unidad durante el 2024, aumentando el número de pacientes ingresados.
- Consolidación del circuito de dispensación de farmacia a pacientes externos, que se ha afianzado en el hospital.
- Coordinación con Farmacéuticos de Atención Primaria para conciliación de medicación al alta en Centros Sociosanitarios y circuitos de mejora de la prescripción.
- Procedimiento de dispensación de dietoterápicos según el acuerdo marco de la Comunidad de Madrid a Centros Sociosanitarios concertados y privados, aumentando la eficiencia de la prescripción.

CUIDADOS

Planes de cuidados estandarizados

En el año 2024, se ha procedido a la actualización de algunos Planes de Cuidados, siguiendo las directrices de las Guías BPSO.

Continuando con el trabajo especializado dirigido al mayor ponemos en marcha el PNT de Delirium, que se inicia su implantación en octubre de 2024, con un Plan de cuidados en HCIS, sistemas de alerta ante la detección del delirium, e intervenciones preventivas implantadas en todas las unidades, tanto médicas como quirúrgicas.

Con respecto a los registros en historia clínica electrónica, este año se ha caracterizado por la incorporación de formularios que han permitido el registro normalizado de cuidados habituales enfermeros, y de esta forma se conseguirá una mejor explotación de datos posterior.

Se ha continuado con el trabajo en el Cuadro de Mando Enfermero, próximo a finalizar, permitiendo una gran autonomía en la gestión de los datos.

Protocolos y registros enfermeros

Se ha seguido avanzando en la elaboración de protocolos normalizados, se han actualizado en el año 2024:

- PNT Dotación y Mantenimiento Carros de Parada
 - PNT Atención Nutricional al Paciente Hospitalizado
 - PNT Enfermero intraoperatorio den la prótesis inversa de hombro
 - PNT Tele atención en terapia ocupacional
 - PNT para la recogida y traslado de muestras diferidas de Anatomía Patológica desde quirófano
 - PNT de continuidad de cuidados enfermeros
 - PNT de Delirium
- En el tema de seguridad del paciente seguimos participando en el programa de evaluación anual de la incidencia de flebitis en nuestro hospital (Flebitis Zero). Tras el análisis de 2024, y la puesta en marcha de mejoras, la incidencia sigue descendiendo, aunque ya en menor proporción que al inicio del proyecto donde el margen de mejora era mayor. Este año hemos seguido incorporando a nuevos responsables en las unidades para la evaluación y auditoria.
 - Desde la Comisión de Calidad de los Cuidados, continuamos trabajando en las áreas diseñadas: necesidades básicas, registros, prácticas seguras y área cognitiva, incorporando cada vez más la perspectiva del paciente, y avanzando en preguntas de investigación en cuidados.
 - En noviembre de 2024, nos comunican la no elección como Centro Comprometido con la Excelencia de Cuidados, con lo que se decide dar un giro al Proyecto y mantenerlo como Proyecto propio de la Dirección enfermera a través de la Comisión de Cuidados, convirtiéndose en el Proyecto CREE (Cruz Roja Enfermera Excelente), lo que dará continuidad a las líneas ya iniciadas previamente. Continuamos con las tres Guías presentadas a la convocatoria BPSO (Dolor, Acceso vascular y Delirio Demencia Depresión), manteniendo el objetivo de trabajar con evidencia científica.

Actividades vinculadas a la Enfermería de Práctica Avanzada

A pesar de los cambios vividos con una renovación de plantilla enfermera muy elevada, los puestos ya definidos de Enfermeras de Práctica Avanzada se han mantenido.

Se han actualizado los documentos que definen las competencias de cada uno de estos puestos siguiendo el Marco de Recomendaciones de los documentos del Consejo General de Enfermería.

Con estas medidas entendemos que se potencia cada vez más la autonomía profesional de estas figuras, y avanzamos en la recogida de datos de su actividad.

La enfermera gestora de casos

Entendemos la figura de la enfermera gestora de casos como un modelo de práctica avanzada. En el hospital existe el puesto de Enfermera de Continuidad Asistencial, cuyo papel se centra en la gestión tanto de los ingresos como de las altas, que hay en el Hospital, de los pacientes que requieren una continuidad de cuidados. Según este rol, esta enfermera podría ser considerada una “gestora de casos”, con competencias de práctica avanzada. Es éste el motivo por el que no utilizamos este término normalmente y sí preferimos el de EPA, que permite incluir aspectos no solo centrados en el paciente, sino en el equipo de trabajo, como la formación, la investigación, el liderazgo en la organización y el desarrollo profesional en la búsqueda de la mejor evidencia.

En esta línea en 2024, la figura de enfermera de Atención a centros Sociosanitarios se ha reforzado aún más, consolidando todo el trabajo realizado hasta la fecha, e incorporando nuevas técnicas a domicilio que mejoran la atención a estos pacientes, sin moverlos de su medio habitual con lo que supone en eficiencia para el sistema y calidad de atención.

Experiencias con grupos de pacientes, el paciente experto

En este campo se ha mantenido la actividad como en el año anterior. Seguimos colaborando con la Escuela Madrileña para la Salud, y seguimos realizando actividades en las unidades con pacientes y familiares.

Como novedad este año se han incorporado un enlace a las recomendaciones de la Escuela desde el Informe de Enfermería al alta, con un alto grado de cumplimiento.

Igualmente, una de nuestras EIR, ya convertida en Enfermera especialista, ha dado continuidad a su Proyecto fin de residencia, proponiendo que se convierta en su Tesis doctoral.

En esta línea, una de las residentes de este curso ha iniciado su proyecto con grupos de cuidadores sobre el abordaje del dolor al alta del paciente, dando competencias a estos para su manejo domiciliario

Proceso de integración voluntaria como enfermeros especialistas

Siguiendo con el objetivo de consolidar la presencia en el Hospital de enfermeras especialistas, este año, ante una jubilación, hemos hecho un nuevo contrato a una enferma especialista en geriatría.

Líneas de investigación en Cuidados

En 2024, continuamos cumpliendo los objetivos pactados en las diferentes líneas del Programa Nursing Research Challenger.

La inclusión en este Programa, ha dado un impulso y ha consolidado la figura de la Enfermera Responsable de Investigación dentro de nuestro hospital.

Las líneas en las que seguimos trabajando son:

- Cuidados en necesidades básicas en el anciano hospitalizado
- Manejo del dolor
- Cuidar al trabajador: Hospital saludable
- Vivencias de los pacientes en la hospitalización
- En el área quirúrgica, hay varias líneas sobre técnicas quirúrgicas, y sobre aspectos relacionados con la prevención de infecciones
- Adecuación de la práctica asistencial, con el proyecto “No hacer”
- Técnicas enfermeras: PICC
- Gestión enfermera: papel de las Enfermas de practica avanzada.

Las líneas multicéntricas son:

- Estudio sobre prevalencia de caídas a nivel nacional INCAHES. Fase de recogida de datos finalizada, para el 2025, se proponen medidas de mejora tras su análisis.
- Continuidad a estudios relacionados con la atención al Mayor, áreas como la nutrición, los deterioros cognitivos, o la cirugía.

FISIOTERAPIA

- Desde el Equipo de fisioterapia, se propone iniciar una actividad nueva, como es la Punción seca. Estamos pendientes de aprobación del protocolo que regule esta técnica, y su implantación.
- Unidas al Programa Hospital Saludable, las fisioterapeutas, inician la actividad de Suelo pélvico, actividad grupal dirigida a los trabajadores, para la prevención y tratamiento de la incontinencia urinaria.

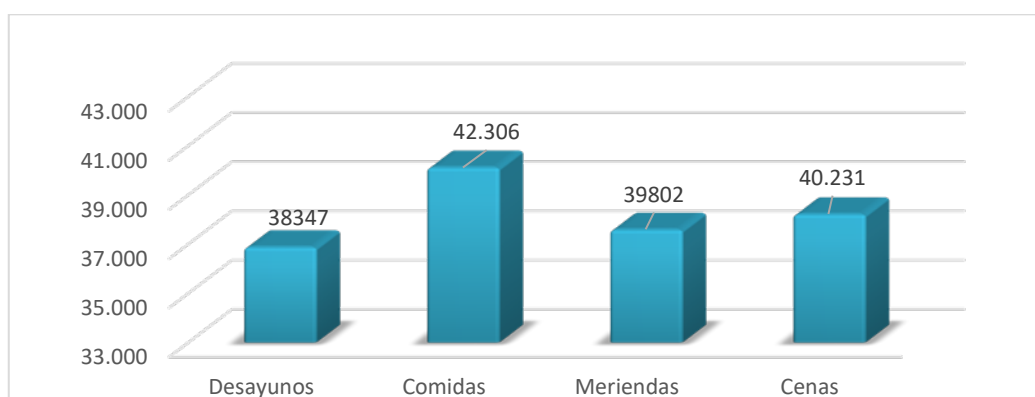
ÁREAS DE SOPORTE Y ACTIVIDAD

Alimentación

Se presentan datos de número de ingestas y tipo de dietas.

DESAYUNOS	COMIDAS	MERIENDAS	CENAS
38.347	42.306	39.802	40.231

INGESTAS 2024



TIPOS DIETAS	
Normalizadas	15.881
Fácil degustación, masticación o gástricas	26.450
Otras	3.183

Lavandería

Ropa procesada en 2024: 220.466 Kg

	PRENDAS
Ropa plana verde	4.540
Uniformidad Quirófano	20.599
Uniformidad Blanca (Aprox.)	70.201
Ropa plana blanca	343.232

Limpieza

29.495 metros cuadrados de superficie a limpiar. El servicio de limpieza se presta mediante un Contrato Público Centralizado

Seguridad y vigilancia: actuaciones y tipos

El servicio de seguridad y vigilancia se presta por contrato público que incluye la presencia física de vigilantes en las instalaciones del hospital 24h todos los días del año, más un vigilante por las mañanas, en las consultas externas tanto de Reina Victoria 21 como 24.

Servicios Técnicos

MANTENIMIENTO CORRECTIVO Y PREVENTIVO	NUMERO TOTAL AVISOS
NÚMERO TOTAL ÓRDENES ABIERTAS	9.568
NÚMERO TOTAL AVISOS REGISTRADOS	7.603
ACTIVIDAD TOTAL	7.603 partes
EXTERNO	871 partes
INTERNO	6.732 partes
MIXTO	95 partes
ACCIONES DESARROLLADAS	1.965



Régimen jurídico: Actuaciones y tipos

- En el ámbito de la Contratación administrativa, en el año 2024 se ha tramitado 1 recurso especial en materia de contratación que fue interpuesto por una empresa licitadora ante el Tribunal Administrativo de Contratación Pública de la Comunidad de Madrid, según el siguiente detalle:

EXPEDIENTE	EMPRESA QUE RECORRE Y MOTIVO	RESOLUCION DEL RECURSO
PA HCCR 6/2024-SE Servicio de suministro y gestión de víveres para la elaboración de dietas alimentarias y explotación de la cafetería y máquinas de vending	MEDITERRANEA DE CATERING S.L.U., contra la resolución de adjudicación	Estimación

No ha habido ningún otro tipo de recursos administrativos o contencioso-administrativo en el área de contratación administrativa.

- Reclamaciones patrimoniales tramitadas en nuestro Hospital en el año 2024: 3 reclamaciones cuyos motivos han sido los siguientes:
 - Solicitud de indemnización en los 3 casos al no haberse quedado satisfechos con las intervenciones quirúrgicas; en estos tres casos el hospital es objeto de reproche.
- Solicitudes Judiciales de historias clínicas: 3 solicitudes en el año 2024, cifra ligeramente inferior al de los últimos años.
- Solicitud de información por parte de los Cuerpos y Fuerzas de Seguridad del Estado: 1 solicitud en el año 2024.
- Agresiones a los trabajadores por parte de los ciudadanos: se han tramitado 2 en el año 2024, una verbal y la otra verbal y física. Es un número similar al del año pasado (3 agresiones verbales).

De las dos agresiones, una fue a Técnico Medio Sanitario en Cuidados Auxiliares de Enfermería (TCAE) y la otra a un auxiliar administrativo. En cuanto al sexo, los agredidos son en uno de los casos mujer y en el otro caso hombre, y los agresores, fueron en uno de los casos mujer y en el otro caso una mujer y un acompañante hombre.

- Los letrados habilitados del hospital con nombramiento desde el 9 de marzo de 2023 y desde el 18 de abril de 2024 han asistido a 23 Mesas de contratación celebradas en el Hospital en el año 2024.



Sistemas y Tecnología de la Información: Proyectos por áreas, actuaciones e incidencia

ÁREA MÉDICA:

- Publicación en HORUS:
 - Informes de resultados de Laboratorio.
 - Informes de resultados del Servicio de Neurofisiología.
- Cuadro de Mando: inclusión nuevos indicadores y mantenimiento de los existentes.
- Proyecto de Realidad Virtual en el Servicio de Geriátrica: Utilización de Gafas de Realidad Virtual en los pacientes geriátricos hospitalizados, para mejoras cognitivas durante su ingreso.
- Prescripción a pacientes externos en el ámbito ambulatorio.
- Aparataje médico (nuevo/sustitución/mejora):
 - Gammacamara en Medicina Nuclear.
 - Mamógrafo en el Servicio de Radiodiagnóstico.
- Puesta en marcha de proyectos centralizados:
 - Firma prescripción ortoprotésica.
 - ITWEB, para registrar bajas y ausencias médicas.
- Mejoras en la HCE (HCIS):
 - Digitalización de la HC en papel e incorporación a la HCE.
 - Hospital de Día de Alergia: Mejora del mapa del HD por áreas, definición correcta de circuitos, creación de formularios para adjuntar a la petición, mejora en el árbol de peticiones, configuración de los tratamientos, configuración de los listados de trabajo.
 - Panel de resultados: Incorporación de nuevos documentos de resultados.
 - Incorporación a HCIS de documentos externos, creando plantillas específicas en cada caso: EEG, EMG, Manometrías.
 - Creación de vista de peticiones a farmacia, filtrado por suero de oftalmología.
 - Configuración de módulo de prescripción para el ámbito quirúrgico.
 - Configuración de enganche para poder pedir preferentes las canalizaciones.
 - Configuración de lateralidad de los diagnósticos.
 - Configuración filtro consentimientos.
 - Creación de escrito justificante de salida para HOSP.
 - Creación de formularios:
 - Cerca de 50 formularios para cada una de las peticiones del Servicio de Alergia al HD de Alergia.
 - Formulario FOR4AT para el delirio.
 - Registro de PICC

- Creación de etiquetas de paciente para:
 - área quirúrgica, protegiendo la información sensible.
 - identificar los documentos en papel que se envían a digitalización.

ÁREA DE ENFERMERÍA:

- Cuadro de Mando: Fase de análisis de los indicadores de enfermería.
- Mejoras en la HCE (HCIS):
 - Digitalización de la HC en papel e incorporación a la HCE.
 - Hospital de Día de Alergia: Mejoras para el trabajo de la enfermería.
 - Panel de resultados: Incorporación de nuevos documentos de resultados.
 - Firma de informes evolutivos de enfermería, sin publicación en HORUS.
 - Configuración de registro de vías, sondas y drenajes de enfermería.
 - Configuración de circuito plan de cuidados para su uso en hospitalización domiciliaria.
 - Creación de nueva recomendación de enfermería, Escuela Madrileña de salud.

ÁREA DE SERVICIOS CENTRALES:

- Cuadro de mando de indicadores de farmacia para el servicio de Gestión económica.
- Aparataje médico (nuevo/sustitución/mejora):
 - Dos nuevos aparatos de Vida Kubes en el Laboratorio.
 - Posturógrafo del Servicio de Rehabilitación, volcado informes a red.
- Puesta en marcha de proyectos centralizados:
 - Arcos por RFID para lencería.
- Otros Proyectos:
 - Fase de análisis de la instalación, configuración e integración de los armarios de dispensación de estupefacientes de APD en el Servicio de Farmacia y en los Quirófanos.

TODAS LAS ÁREAS:

- Puesta en marcha de proyectos centralizados:
 - Portal Office
 - Voz sobre IP.
- Otros Proyectos:
 - Adquisición, configuración e instalación Totem en la entrada de Reina Victoria nº 22, para la publicación de eventos e información del Hospital al público en general.

- Mejoras en la seguridad digital:
 - Activación del doble factor de autenticación (2FA) para el reseteo de la contraseña de forma segura por el usuario final.
 - Activación del multifactor de autenticación (MFA) para el acceso seguro de los usuarios a las herramientas de Office 365 desde fuera de la red de SERMAS.
 - Proyecto de encriptación de equipos y dispositivos que salen fuera del Hospital.
 - Se mantiene actualizada la Directiva de bloqueo de USB.
 - Sustitución equipos obsoletos
 - Migración S.O. y navegadores que han dejado de estar en soporte de Microsoft. Se comienza a migrar a Windows 2011 y Windows Server 2019.
 - Proyecto de encriptación de equipos y dispositivos que salen fuera del Hospital.
 - Mantener actualizados los usuarios activos en las distintas aplicaciones.

Incidencias-solicitudes-peticiones de cambio registradas en 2024:

Nueva herramienta de registro, desde marzo de 2024:

	ABIERTAS	RESUELTAS	RETRASADAS	CERRADAS
Equipo de Sistemas	865	775	5	774
Equipo de Aplicaciones	2030	1954	2	1944
Equipo Administrativo	99	96	0	96
Equipo de Gestión	336	284	5	284
Equipo de desarrollo	32	21	0	21
	3362	3130	12	3119

Registros en Portal CESUS:

- N° DE INCIDENCIAS: 1.928
- N° DE SOLICITUDES: 4.012

Registro en Gestión de la Demanda:

- PETICIONES DE CAMBIO: 23

Registros en FARO: 90



Gestión Ambiental

RESIDUOS GENERADOS 2024	
TIPO RESIDUO	CANTIDAD (KG)
CLASE I Y II – RESIDUOS URBANOS Y ASIMILABLES A URBANOS	
-Residuos sólidos	178.920
-Residuos orgánicos	43.800
-Papel / cartón	27.627
-Destrucción documentación confidencial	3.920
-Fracción amarilla	18.973
CLASE III – RESIDUOS BIOSANITARIOS ESPECIALES	7.749,46
CLASE V – RESIDUOS QUIÍMICOS	7.239,50
OTROS RESIDUOS PELIGROSOS	
-Tubos fluorescentes	51,15
-Pilas / baterías	86
-Tóner	408
-Aceites minerales de motores	0
-Equipos eléctricos / electrónicos	878
CLASE VI – CITOTÓXICO	47,06

- Día mundial del medio ambiente
 - Como todos los años, el día 5 de junio se ha celebrado en el hospital el Día Mundial del Medio Ambiente. Este año colaboró con nosotros la Universidad Autónoma de Madrid, Facultad de Ciencias y el profesor de Ecología Humana en los grados de Ciencias Biológicas y Ciencias Ambientales Juan Pedro Ruiz, quien disertó sobre el negacionismo climático en nuestros días.
 - Se organizó una jornada conmemorativa en el jardín del Hospital, donde se regalaron plantas a cambio de responder a las preguntas medioambientales. Se realizó la 9ª edición del concurso CREA RECICLANDO, donde se participa presentando objetos realizados con materiales reciclados.

Electromedicina

ELECTROMEDICINA	NUMERO TOTAL AVISOS
NÚMERO TOTAL ÓRDENES	1.158
MANTENIMIENTO CORRECTIVO	650
MANTENIMIENTO PREVENTIVO	508

Gestión de Residuos

Respecto a la gestión de residuos se ha realizado registro y seguimiento a lo largo del año, y se han calculado los indicadores correspondientes para su revisión y remisión a la Subdirección de Calidad.



Calidad

Objetivos institucionales
de calidad
Comisiones Hospitalarias
Grupos de Mejora
Certificaciones y
Acreditaciones

4

4. CALIDAD

OBJETIVOS INSTITUCIONALES DE CALIDAD

DATOS COMPARATIVOS CON GRUPO MEDIA ESTANCIA/PSQ Y GLOBAL SERVICIO MADRILEÑO DE SALUD

INDICADOR	FÓRMULA	RESULTAD O HU CRUZ ROJA	GRUPO APOYO	GLOBAL SERMAS
Objetivo 1: Mejorar los resultados clave en calidad asistencial				
1.1 PORCENTAJE DE ACCIONES DESARROLLADAS PARA MEJORAR LA CALIDAD PERCIBIDA (INDICADOR SINTÉTICO) ¹	% Pacientes satisfechos y muy satisfechos con la atención recibida en 2024	94%	95,14%	88,68%
	Nº total de acciones de mejora desarrolladas	3	8 Media: 4	202 Media 5,94
	Realizada acción de mejora en consultas externas	Sí realizada	100%	100%
	Realizada acción de mejora en hospitalización	Sí realizada	100%	100%
	Realizada acción de mejora en urgencias	NA	NA	100%
	Realizada acción de mejora en cirugía ambulatoria	Sí realizada	100%	100%
	Nº de líneas de actuación del Comité de Calidad Percibida	4	15 Media: 7.50	279 Media: 8,21
	Nº acciones de mejora derivados de mapa de experiencia del paciente 2023	2	4 Media: 2	61 Media: 1,79
	Realizada reunión con urgencias/servicio crítico identificando áreas de mejora	Sí	100%	97%
	Entrevista semiestructurada a pacientes clave (grupo 3)	Sí	NA	100%
	Promover la participación de los pacientes en los comités	Sí	100%	100%
Objetivo 2: Avanzar en la mejora de la seguridad del paciente				
2.1. PORCENTAJE DE ACCIONES DESARROLLADAS PARA EL DESPLIEGUE DE	Nº rondas en diagnóstico por imagen realizadas	1	2 Media: 1	32 Media: 1,10
	Nº rondas en UCI realizadas	NA	NA	42 Media: 1,56

¹ Meta: Satisfacción mejor de su grupo de hospitales >=90%; Grupos 1, 2 y 3: 5 acciones de mejora derivadas encuesta 2023, Apoyo: 3 acciones de mejora, Media estancia y Psiquiatría: 2 acciones de mejora; 5 líneas CCP, 3 prioritarias: acciones de mejora derivadas de mapa de experiencia del paciente, realizada reunión con urgencias/servicio crítico, entrevista semiestructurada a pacientes clave (solo grupo 3), y participación de los pacientes en los comités



INDICADOR	FÓRMULA	RESULTADO HU CRUZ ROJA	GRUPO APOYO	GLOBAL SERMAS
LA SEGURIDAD DEL PACIENTE ²	<i>Nº rondas en bloque quirúrgico realizadas</i>	1	2 Media: 1	39 Media: 1,34
	<i>Nº rondas en urgencias realizadas</i>	NA	NA	38 Media: 1,41
	<i>Nº rondas otras unidades/servicios</i>	3	6 Media: 3	138 Media: 4,06
	<i>Nº total de rondas</i>	5	10 Media: 5	289 Media: 8,50
	<i>Nº líneas de actuación del Comité de adecuación de la práctica clínica</i>	8	12 Media: 6	260 Media: 7,65
	<i>Realizado Mapa de Riesgo</i>	Sí	100%	97%
	<i>Actuaciones para la formación básica a profesionales de nueva incorporación</i>	Sí	100%	100%
	<i>Actuaciones para la formación avanzada a referentes de seguridad</i>	Sí	100%	97%
	<i>Nº profesionales formados</i>	523	850 Media: 425	35.373 Media: 1.040
	<i>Nº de alumnos formados de nueva incorporación</i>	194	242 Media: 121	9.180 Media: 270
	<i>Nº de referentes de seguridad formados</i>	22	24 Media: 12	1.256 Media: 37
	<i>Nº objetivos de seguridad del paciente totales establecidos por el centro (fuente SIAUF)</i>	13	26 Media: 13	501 Media: 14,74
	<i>Nº IS/EM identificados</i>	136	333 Media: 166,50	14.881 Media: 450,94
	<i>% IS/EM validados respecto a identificados</i>	93%	97,30%	73,91%
	<i>Bacteriemia Zero</i>	NA	NA	1,57‰
2.2. PORCENTAJE DE ACCIONES DESARROLLADAS PARA IMPULSAR PRÁCTICAS SEGURAS ³	<i>Neumonía Zero</i>	NA	NA	3,35‰
	<i>ITU-Zero</i>	NA	NA	2,18‰
	<i>BMR</i>	NA	NA	2,07%
	<i>Nº Residentes UCI que han recibido formación</i>	NA	NA	485 Media: 20,21

2 Meta: Rondas de seguridad 8 grupo 3; 7 grupos 1 y 2 y 5 Apoyo, ME y PSQ; 5 objetivos incluidos los prioritarios y 70% IS/EM con informe validado, N° mínimo de IS y EM identificados: 300 grupo 3; 250 grupo 2; 175 grupo 1 y 100 Apoyo, ME y Psq

3 Meta: BZ ≤ 2,5; NZ ≤ 6; BMR ≤ 5; ITU-Zero ≤ 2,7 85% de residentes UCI formados en Proyectos Zero; Realizada autoevaluación HM y ≥95% PBA en el punto de atención; >95% unidades o servicios quirúrgicos en los que están implantadas las 3 medidas obligatorias de IQZ; >95% historias clínicas con

INDICADOR	FÓRMULA	RESULTAD O HU CRUZ ROJA	GRUPO APOYO	GLOBAL SERMAS
	<i>% de residentes que roten en UCI con formación específica en proyectos Zero.</i>	NA	NA	87,86%
	<i>Nivel alcanzado en autoevaluación HM de la OMS 2024</i>	Avanzado	2 avanzado	23 avanzado 10 intermedio 1 básico
	<i>Disponibilidad de PBA</i>	100%	100%	96,63%
	<i>% grado de adherencia por servicios/unidades de IQZ</i>	77,8%	85,71%	99,23%
	<i>% de implantación del LVQ</i>	97,6%	98,08%	95,06%
2.3. PORCENTAJE DE ACCIONES DESARROLLADAS PARA MEJORAR LA ATENCIÓN AL DOLOR ⁴	<i>% de pacientes con registro diario en historia clínica de la medición del dolor</i>	100,0%	98,86%	89,56%
	<i>Participación de los pacientes</i>	Sí	100%	94,12%
	<i>Revisada y difundida la Biblioteca breve de atención al dolor</i>	Sí	100%	97,06%
	<i>Acción conjunta con UFGRS</i>	Sí	100%	100%
	<i>Desarrolladas actuaciones de coordinación con Atención Primaria.</i>	Sí	100%	93,55%
	<i>Nº líneas Comité de Atención al Dolor</i>	5	12 Media: 6	243 Media: 7,15
Objetivo 3. Consolidar la gestión de la calidad				
INDICADOR	FÓRMULA	Resultado HU Cruz Roja	Grupo Apoyo	Global SERMAS
3.1. PORCENTAJE DE ACCIONES DESARROLLADAS PARA IMPULSAR LA GESTIÓN DE LA CALIDAD ⁵	<i>Nº planes de mejora desplegados derivados de autoevaluación con el Modelo EFQM</i>	2	4 Media: 2	97 Media: 2,85
	<i>Realizada planificación para siguiente ciclo de autoevaluación</i>	Sí	100%	88,24%
	<i>Implantado el sistema de Gestión Ambiental</i>	Implantado	1 certificado 1 implantado	27 Certificado 6 Implantado 1 En proceso

listado de verificación quirúrgica

4 Meta: >90% pacientes que tienen recogida en la historia clínica la medición con una escala de valoración del dolor al menos 1 vez al día; 5 Líneas de actuación de los Comités de Atención al Dolor incluidas las prioritarias

5 Meta: Despliegue, al menos, de 2 Acciones de Mejora relacionados con última evaluación con el Modelo EFQM. Planificar nuevo ciclo; Tener implantado el SGA; medición de la huella de carbono en el hospital y una acción de mejora en descarbonización; Cumplimentado el cuestionario RS 2024 y desarrollados 2 planes de mejora



INDICADOR	FÓRMULA	RESULTAD O HU CRUZ ROJA	GRUPO APOYO	GLOBAL SERMAS
	<i>Realizada la medición de la huella de carbono en el hospital, abordando el Alcance 1</i>	SÍ	100%	100%
	<i>Realizada la medición de la huella de carbono en el hospital, abordando el Alcance 2</i>	SÍ	100%	91,18%
	<i>Realizada acción de mejora en descarbonización en relación a la medición de la huella de carbono</i>	SÍ	100%	97,06%
	<i>Cumplimentado el cuestionario RS 2024</i>	SÍ	100%	100%
	<i>Desarrollados al menos 2 planes de mejora RS 2023</i>	SÍ	100%	97,06%



COMISIONES HOSPITALARIAS

NOMBRE	Nº INTEGRANTES	NÚMERO REUNIONES 2024
Central de Garantía de Calidad	12	1
Calidad de la Asistencia	11	5
Contra la Violencia	16	6
Cuidados y Calidad de Enfermería	13	5
Farmacia y Terapéutica	12	7
Historias Clínicas y Documentación	10	6
Hospital Sin Dolor	14	6
Infecciones y Política Antibiótica	14	6
Investigación, Biblioteca y Formación Continuada	14	6
Tejidos y Mortalidad	11	7
Nutrición y Dietética	13	7
Seguridad en la Asistencia Sanitaria	12	5
Humanización	24	7
Responsabilidad Social Sociosanitaria	9	6
Ética asistencial	11	7
Higiene de manos	16	5
Comité de pacientes	9	2
Adecuación de la práctica clínica	7	5

GRUPOS DE MEJORA

NOMBRE	Nº INTEGRANTES	NÚMERO REUNIONES 2024
Grupo “Hospital amigable”	5	
Ningún paciente solo: programa de acompañamiento	5	
Grupo PROA	5	5
Rondas de humanización: “hospital amigable”	7	
Grupos focales de trabajadores sobre hábitos saludables	24	3



CERTIFICACIONES Y ACREDITACIONES

Certificaciones

SERVICIO/UNIDAD	NORMA	CERTIFICACIÓN INICIAL	VIGENCIA	ENTIDAD CERTIFICADORA
Sterilization for others by steam and cold sterilization of reusable equipment and surgical instruments and textiles	ISO 9001:2015	11/01/2019	19/04/2024	IQNet
Sterilization for others by steam and cold sterilization of reusable equipment and surgical instruments and textiles	ISO 14001:2015	11/01/2019	19/04/2024	IQNet

Acreditaciones

SERVICIO/UNIDAD	ACREDITACIÓN INICIAL	VIGENCIA DE LA ACREDITACIÓN	ENTIDAD ACREDITADORA
HOSPITAL SIN HUMO categoría PLATA	2016	Vigente	Dirección General de Salud Pública de la Consejería de Sanidad de la Comunidad de Madrid





El sistema al servicio de las personas

Experiencia del paciente y calidad percibida

Información y atención a la ciudadanía

Otras actividades de atención a las personas

Trabajo social

Registro de voluntades anticipadas

Responsabilidad social corporativa

5

5. EL SISTEMA AL SERVICIO DE LAS PERSONAS

EXPERIENCIA DEL PACIENTE Y CALIDAD PERCIBIDA

Entendemos que la satisfacción del paciente es uno de los indicadores importantes para valorar el resultado global del funcionamiento de un hospital y nos sentimos reconfortados porque el número de reclamaciones por actos clínicos realizados es uno de los menores de todos los hospitales de gestión pública de Madrid, al tiempo que el número de felicitaciones escritas registradas es, todos los años, superior al número de reclamaciones.

INFORMACIÓN Y ATENCIÓN A LA CIUDADANÍA

RECLAMACIONES

	2023	2024	VAR.	%VAR.
RECLAMACIONES	77	80	3	3,90%

PRINCIPALES MOTIVOS DE RECLAMACIÓN

MOTIVO	% 2024
Disconformidad con la asistencia	28,75%
Desacuerdo con Organización y Normas	15,00%
Trato personal	8,75%
Retraso en la atención	7,50%
Demora en consultas o pruebas diagnósticas	7,50%
Citaciones	6,25%

ÍNDICE DE RECLAMACIONES

	2023	2024	%VAR.
Nº total de reclamaciones/10.000 actos asistenciales	6,85	6,18	-9,78%

Fuente: Cestrack

Se entiende por actividad asistencial la suma de los siguientes parámetros:

- N° de consultas realizadas.
- N° de urgencias atendidas que no requirieron ingreso.
- N° de ingresos hospitalarios.
- N° de intervenciones quirúrgicas sin ingreso.



OTRAS ACTIVIDADES DE ATENCIÓN A LAS PERSONAS

Humanización

- La Comisión de Humanización del Hospital a lo largo de 2024 ha continuado colaborando con el Programa “Hospital Saludable”, aumentando y diversificando las actividades que ofrece (yoga, mindfulness, talleres de costura, etc..) para promover estilos de vida saludables en los trabajadores y que ellos, a su vez, se conviertan en promotores y modelos de salud para su entorno próximo.
- Continúa el proyecto “Déjanos tu huella”. El número de huellas de trabajadores este año ha sido de 6. Se trata de un proyecto que busca hacer un homenaje permanente a los trabajadores que estuvieron en el centro y ya no están porque se han jubilado o porque se han trasladado a otro centro.
- Se han mantenido las exposiciones culturales, de artistas escultóricos al aire libre en el Jardín del Hospital.
- Se celebró en octubre la Semana de la arquitectura, con una visita guiada por el antiguo hospital con los vecinos de la Junta de distrito de Tetuán.
- Durante el 2024 se celebraron los Encuentros de Dialogo con Mujeres Sanitarias en la Biblioteca de Retiro, con gran afluencia de público e interés por los temas.
- El 5 de noviembre se celebró el Día Internacional del Cuidador, con una sesión dirigida a este grupo de población.
- En Navidad:
 - Realizamos actividades dirigidas a los hijos de los trabajadores, con una chocolatada y participación de una payasa que trajo alegría y sonrisas a los niños y sus padres.
 - La concejalía de Cultura del Distrito de Tetuán trajo al hospital a sus Majestades los Reyes Magos que visitaron a los pacientes y les entregaron un pequeño obsequio. Fue una visita entrañable.
- Seguimos monitorizando el ruido y la intimidad cuyos resultados marcan una tendencia de mejora.
- El programa “Ningún paciente solo” continúa haciendo compañía a los pacientes. En el año 2024 se incluyeron en el Servicio de “Ningún Paciente Solo” 784 pacientes, un total de un 28 % de los pacientes ingresados, aumentando significativamente respecto al año anterior. Se realizó acompañamiento, salidas al jardín, se proporcionó lectura con los libros donados a la biblioteca o los periódicos gratuitos del Distrito.
- El Hospital continúa impulsando su proyecto de “Hospital amigable con los mayores”. Este proyecto lleva implantado en el hospital desde 2018. Durante 2024 se ha extendido a la unidad de hospitalización de Medicina Interna, y a la unidad de cirugía, con el fin de conseguir su implantación en todo el ámbito de la hospitalización.
- Desde el servicio de atención al paciente se pone en marcha la “Oficina de digitalización”, iniciativa que pretende ayudar a los pacientes o familiares que lo

precisen en el uso de las nuevas herramientas que la Comunidad de Madrid pone a disposición de sus usuarios en la gestión de su salud.

- Se inician las Rondas de Humanización, proyecto que pretende tras una visita a una unidad, definir áreas de mejora en el ámbito de la humanización.
- En todos los controles de Enfermería de las unidades se instalan zonas específicas de información sobre los Proyectos de Humanización, permitiendo también recoger iniciativas de las propias unidades.

TRABAJO SOCIAL

Los pacientes que ingresan en el hospital requieren, cada día de un mayor número de intervenciones sociales. Este año 2024, las actividades realizadas se desglosan así:

- intervención social: 2055
- riesgo social: 138
- complejidad social: 247
- retraso al alta social: 8
- nº entrevistas paciente: 3553
- nº entrevistas familias: 5377
- coordinación con dependencia: 1876
- coordinación con servicios sociales: 1.510
- coordinación con otras entidades: 1747
- coordinación extra hospitalaria: 189
- coordinación de servicios intrahospitalarios: 879
- juzgados/ingreso involuntario: 16

REGISTRO DE VOLUNTADES ANTICIPADAS

- En 2024 en el Hospital Central de Cruz Roja se han realizado un total de 303 actos de Otorgamiento, con múltiples entrevistas de información sobre el tema.

RESPONSABILIDAD SOCIAL CORPORATIVA

Colaboración con la sociedad

- El programa 4º ESO + empresa es un programa educativo de la Comunidad de Madrid dirigido a estudiantes que cursan 4º de Enseñanza Secundaria Obligatoria en los centros inscritos en el programa. Se desarrolla de forma voluntaria en un número de centros cada vez mayor, con el fin de acercar el sistema educativo y el mundo laboral, facilitando mediante estancias educativas en empresas e instituciones que los jóvenes estén mejor preparados para tomar decisiones sobre su futuro académico y profesional.

Como parte de nuestra Responsabilidad Social se ofrece la posibilidad a los alumnos/as participantes en el programa de conocer nuestro Hospital, así como las actividades que realizan nuestros profesionales en el centro, cada uno dentro de su categoría y responsabilidades. A tal efecto se programa la mañana del acto con la participación de un profesional de nuestro Hospital de cada categoría y una visita guiada por algunas de nuestras dependencias sanitarias.

En línea con la finalidad general del programa, la participación de nuestros profesionales del hospital tiene una clara finalidad pedagógica de descubrimiento de la empresa, en nuestro caso de naturaleza hospitalaria, a los jóvenes.

En 2024, el día 8 de abril recibimos a 13 alumnos, con el mismo programa de años anteriores.

La participación de profesionales en proyectos de cooperación sanitaria en colaboración con organizaciones no gubernamentales de desarrollo en 2024 ha sido de:

- 3 profesionales del hospital han participado en diferentes proyectos de cooperación en países de baja renta.
 - Se mantiene la figura de responsable de cooperación sanitaria en el centro, con participaciones en las Sesiones del “Foro de Coordinadores de Cooperación Sanitaria”.
 - Un profesional, en colaboración con la AECID, participa en el equipo START.
- Cesión de material para promoción de la Economía circular
- Colaboramos con la donación de mantas a instituciones Mensajeros por la Paz y otras asociaciones altruistas. También a protectoras de animales, Equipo Rescate Animal, las que están deterioradas.
- Alianza con la concejalía de Cultura del Distrito de Tetuán:
- Nuestro hospital es también un recurso cultural para el barrio en el que está situado nuestro centro. Seguimos con la Alianza con la junta de distrito para dar a conocer actividades en las que los vecinos podrían participar. Por un lado, han dado difusión de las mismas y en sus medios han publicitado las actividades del proyecto Arte y Salud del hospital, con las sucesivas exposiciones que han pasado por el jardín del Hospital.

El 8 de octubre se inició la Semana de la Arquitectura, enseñando nuestro hospital de la mano del Comité de Pacientes.

- Buenas prácticas en Cooperación sanitaria:
 - Mejora de la coordinación y registro de las actividades de Cooperación Sanitaria en el hospital. Se mantienen las buenas prácticas iniciadas en 2021.
 - Sigue en funcionamiento la *Consulta del Cooperante Viajero* que se puso en marcha en 2021 en el servicio de Medicina Preventiva, donde se facilitan:
 - Medidas preventivas generales e información particular sobre enfermedades transmitidas por artrópodos y prevención de enfermedades transmisibles por vía digestiva, piel y mucosas. Elaboración de ficha médica con calendario vacunal. Entrega de información sobre Botiquín.
 - Administración de vacunas necesarias (excepto fiebre amarilla)
 - Sensibilizar e informar de posibles problemas tras el viaje.
 - Profilaxis post exposición al VIH para profesionales que trabajan en proyectos de cooperación en los que se ven expuestos a un riesgo de exposición al VIH.

Durante 2024 en esta consulta se han atendido 27 profesionales que han consultado por viajes a países tropicales.

Asociaciones y voluntariado

- Se recicla aceite usado en la cocina del hospital, a través de la Asociación “Otro Tiempo”, que trabaja con mujeres en riesgo de exclusión.
- Los voluntarios de la Asociación Salud y Desarrollo acuden al centro por la tarde. Los voluntarios dependen del SIAP y este año 2024 han acudido los 5 días de la semana, aumentando su presencia en el Hospital. Su actividad se centra en visitar a los pacientes que el programa de “Ningún paciente solo”, detecta. Este año 2024 se han realizado 2175 acompañamientos por la tarde, frente a los 116 del año anterior.
- Asociación AFIBROM ha organizado con la colaboración del hospital su Jornada Anual. La jornada se realizó el 10 de mayo bajo el lema: “Humanización y cronicidad: jornadas para un futuro saludable”.
- Colaboración con ECODES como miembros activos de la RED de Responsabilidad Social de Hospitales Públicos. En esta línea, el hospital pertenece al proyecto de Parlamento Europeo “Donde están ella” proyecto que busca el empoderamiento de las mujeres trabajando aspectos de modelamiento y en esta línea y en colaboración con la Biblioteca Publica Eugenio Trías el hospital lideró el proyecto “Ciclo de Encuentros con mujeres sanitarias” que se ha mantenido en el año 2024. Cada encuentro se dedicó a un tema de interés manifestado por los usuarios. Al encuentro como invitadas participaron distintas profesionales sanitarias del Hospital (médicas y enfermeras).

La perspectiva ética y los códigos de buenas prácticas

En cumplimiento de lo establecido en la Ley 9/2017, de 8 de noviembre, de Contratos del Sector Público, por la que se transponen al ordenamiento jurídico español las Directivas del Parlamento Europeo y del Consejo 2014/23/UE y 2014/24/UE, de 26 de febrero de 2014, el Hospital Central de la Cruz Roja fija compromisos en materia de Responsabilidad Social Corporativa con nuestros contratistas y proveedores a la firma de sus contratos. Esta acción de responsabilidad social es de especial aplicación a los contratos menores.

Por lo tanto, se utilizan las posibilidades de la contratación pública para apoyar políticas ambientales y sociales.

Dentro de la perspectiva ética y los códigos de buenas prácticas, durante el 2024 se han realizado las siguientes actuaciones:

- Se ha desarrollado un CINEFORUM “Dilemas Éticos vistos a través del Cine, 4ª edición”, a lo largo del año 2024, con la proyección de 8 películas con debate posterior, dirigido a profesionales sanitarios y no sanitarios, con el objetivo de impregnar de “cultura ética” el hospital.
- Se han elaborado informes sobre consentimiento informado, y trabajado en la experiencia ética de la relación profesional sanitario-paciente.
- Se ha realizado un curso sobre los “Aspectos bioéticos de la asistencia sanitaria”.

Transparencia

En el ámbito de la contratación administrativa, siguiendo el principio de transparencia establecido por la Ley 9/2017, de 8 de noviembre, de Contratos del Sector Público, por la Unidad de Contratación del Hospital se publican en el Portal de la Contratación Pública de la Comunidad de Madrid en la URL <https://contratos-publicos.comunidad.madrid/> todos los expedientes de contratación tramitados por nuestro Centro, con toda la información de los mismos.

Desde el año 2019 el Hospital dispone de una renovada página web institucional. Este canal de comunicación permite el acceso abierto tanto a ciudadanos como a profesionales del hospital y de otros centros. Su misión es facilitar información del funcionamiento del hospital, así como ser un canal de comunicación con los usuarios pues a través de su correo, nos llegan sugerencias, consultas, etc. En ocasiones acceden profesionales que quieren trabajar en nuestro hospital, permitiéndoles una visión de lo que aquí se hace.

Desde la Comisión de Humanización y Atención al Paciente:

- Continuamos con el Proyecto Arte y Salud y dentro del mismo se continua con la Galería de Arte al Aire Libre para exponer esculturas.
- Seguimos con el proyecto de “Déjanos tu Huella” que reconoce a los trabajadores que han pasado por el hospital, rindiéndoles un homenaje permanente.
- Un profesional de nuestro hospital mantiene en una sección fija en la revista New Medical Economics.
- Seguimos impulsando espacios de encuentro de los profesionales con la reactivación de la merienda navideña para nuestros hijos, la “Chocolatada”, como un espacio para de encuentro y amistad para los hijos de los trabajadores para que puedan merendar una tarde con los hijos o nietos de sus compañeros, promoviendo que se conozcan y que el hospital sea también reconocido como un espacio de encuentro para nuestras familias. Este espacio también busca promover la reutilización y la economía circular repartiendo a los niños juguetes usados para dar valor a la reutilización. En la merienda no se usa material desechable.
- El programa que permite que las mascotas, en determinadas circunstancias, puedan visitar a los pacientes cuando están ingresadas en nuestro hospital sigue en marcha y algunos pacientes se han beneficiado del mismo.
- Seguimos colaborando con la Escuela Madrileña de salud coordinando el Campus de Cuidadores que un año más se ha puesto a disposición de los madrileños

Celebración Días Nacionales/Mundiales

- Día de la Higiene de Manos 5 de mayo.
- Día mundial contra el tabaco 31 de mayo.
- Día internacional de la osteoporosis 20 octubre.
- Día del envejecimiento el 1 de octubre.
- Día del cuidador: 5 de noviembre.
- Día contra la violencia de genero. 25 de noviembre.
- Día mundial del medio ambiente 5 de junio.

Mesas solidarias / informativas

Anualmente Médicos Sin Fronteras nos pide colaborar con una mesa para difundir su labor como ONG.

Acción y Sensibilización Ambiental

- **Agenda ambiental:** Se comenzó con el proyecto como respuesta a los requisitos establecidos por la norma ISO 14001 en sus puntos 7.3 (Toma de conciencia) y 7.4 (Comunicación). Se identificaron los días mundiales e internacionales con una directa temática ambiental como los dedicados al agua, la desertificación o los animales. El formato elegido fue la realización de un pop-up con una imagen como primera información percibida por los trabajadores, mediante el cual, se dirigía a un artículo desarrollado que contenía la problemática elegida por la ONU y el enfoque en salud que se le quiso dar por encontrarnos en un hospital. Estos documentos también eran enviados por la Dirección Gerencia a través de correo electrónico a todos los profesionales para asegurar la máxima difusión, y de nuevo siguiendo la norma ISO 14001, como muestra de compromiso y liderazgo según el punto 5 de la misma.
- Pertenencia del hospital a la plataforma Sanidad por el Clima, que tiene por objeto compartir buenas prácticas llevadas a cabo en centros de atención sanitaria, y la formación en el ámbito sanitario con enfoque ambiental. Se adoptan nuevas oportunidades disponibles tal y como se establece en el punto 4 de la norma ISO 14001 en lo referente a contexto y partes interesadas de la organización.
- Inclusión en los contratos de buenas prácticas ambientales a firmar por las empresas contratistas. Como parte del compromiso adoptado por el hospital y persiguiendo el objetivo de alcanzar el máximo control posible sobre los aspectos ambientales directos e indirectos, como es el caso de proveedores y suministradores, se incluyen cláusulas de compromiso y buenas prácticas que son firmadas por ellos para poder acceder a contratos propios.

Filantropía

- Reconocimiento Centro Socialmente Responsable con nivel avanzado.

El sistema de reconocimientos de los centros sanitarios está basado en un cuestionario de evaluación elaborado por expertos, y en función de los resultados se marcan pautas de progreso y comparaciones para seguir avanzando en esta línea. Este proyecto tiene como impulsor el Comité de RSC que supone un motor de acciones pequeñas pero que tienen grandes consecuencias. Anualmente se realiza una sesión general donde se dan a conocer los proyectos globales y también se realizan sesiones vinculada a este proyecto. Este año, seleccionamos un tema de valor para los profesionales y su ámbito privado como fue dar una sesión sobre la ciberseguridad en el marco de la protección de los menores. Invitamos a profesionales de otras organizaciones como FREMAP quienes amablemente compartieron sus conocimientos y dieron respuesta a esta preocupación manifestada por los profesionales del hospital.

Premios institucionales

RECONOCIMIENTO A LAS MEJORES PRÁCTICAS DE CALIDAD DE LOS ÚLTIMOS 20 AÑOS

Con los proyectos finalistas de:

- Elaboración y puesta en marcha de un plan de mejora continua de la calidad en una unidad de atención geriátrica domiciliaria
- Proyecto 12 meses, 12 no hacer

Jornada "20 años de Calidad Asistencial". Madrid, 6 y 7 noviembre



SERVICIO DE GERIATRÍA.

Primer puesto en el Ranking por especialidad. Reconocimientos del Monitor de Reputación Sanitaria (MRS) a los hospitales y servicios clínicos madrileños que lideran la sanidad española.





Los profesionales del hospital

Recursos humanos
Seguridad y salud laboral
Premios y reconocimientos a nuestros
profesionales

6

6. LOS PROFESIONALES DEL HOSPITAL

RECURSOS HUMANOS

El Portal Estadístico de Personal del Servicio Madrileño de Salud, proporciona información sobre el total de efectivos de todos los grupos profesionales adscritos a sus centros sanitarios, con un diseño funcional que ofrece, además de los datos globales, tablas y gráficos de los datos más relevantes para una mejor comprensión de los mismos. Con esta publicación se da respuesta a lo que establece la Ley 9/2015, de 28 de diciembre, de Medidas Fiscales y Administrativas de la Comunidad de Madrid, sobre las medidas de transparencia, acceso a la información y buen Gobierno.

Para conocer los recursos humanos del hospital durante el año 2024 puede consultar el siguiente enlace:

<https://www.comunidad.madrid/servicios/salud/portal-estadistico-personal-servicio-madrileno-salud#historico>.

Desarrollo profesional

El desarrollo profesional se entiende como una responsabilidad de la organización, por lo que se han de poner los medios y sistemas necesarios para que nuestros profesionales puedan tener la posibilidad de llevarlo al efecto con las únicas limitaciones que puedan ser impuestas por la normativa aplicable, ya sea ésta estatal, de la Comunidad de Madrid o específica del SERMAS.

Como cada ejercicio en el 2024 se han publicado las Bolsas de Promoción interna de conformidad con lo establecido en el Acuerdo específico relacionado con esta materia.

Reconocimiento

Las políticas de reconocimiento se entienden íntimamente unidas a las políticas retributivas del Servicio Madrileño de Salud, si bien existe una amplia gama de reconocimientos que no tienen ese carácter económico y que motivan y hacen sentirse reconocidos a los profesionales. Este tipo de reconocimiento no económico se promueve dentro de nuestro centro como una herramienta más de motivación del personal.

Como reconocimiento económico resaltamos la labor realizada por nuestros comités de evaluación de carrera profesional proponiendo los distintos niveles para su reconocimiento oficial de acuerdo a lo establecido con la normativa aplicable.

También hacemos mención como resaltable en esta materia la jornada de reconocimiento a jubilados y veteranos. En este sentido cada año el Hospital celebra antes de las fiestas navideñas un reconocimiento a los jubilados en el año en curso, y a los veteranos que llevan 25 años o más trabajando en el sistema.

Conciliación laboral

El fomento de la conciliación laboral en el centro, en la medida en que sea posible, ha sido durante el año 2024 y seguirá siendo, uno de los grandes retos de la Comisión de Dirección del Hospital. La voluntad de facilitar las reducciones de jornada o excedencias en las condiciones solicitadas, la adaptación horaria cuando organizativamente es posible o la puesta en marcha de una política de teletrabajo son unos de los ejemplos que vienen a ratificar esta voluntad, ya que existe el convencimiento de que la conciliación es una herramienta básica para incentivar la motivación de nuestros profesionales.

SEGURIDAD Y SALUD LABORAL

- Exámenes de salud
- Adaptaciones de puestos
- Vacunas administradas
- Accidentes biológicos

Durante el año 2024 se realizaron un total de 4 reuniones del Comité de Seguridad y Salud.

Exámenes de Salud de forma sistemática y anual: 17 realizados

Exámenes de Salud no programados de forma habitual: 100 realizados

Consultas

- Laborales: 363
- Por Adaptación/cambio de puestos por motivos de salud: 50
- Reconocimientos médicos por prórroga de jubilación: 9
- Valoración de trabajadoras en situación embarazo/lactancia y su adaptación/cambio al puesto de trabajo según factores de riesgo: 26

Evaluaciones realizadas de Riesgos: 6

Registro de conflictos con ciudadanos: 2

Accidentes biológicos: notificaciones 15

Resto de Accidentes: 41

Vacunas administradas: 76

Vacuna Gripe: 393

Vacuna COVID: 196

PREMIOS Y RECONOCIMIENTOS A NUESTROS PROFESIONALES

NOMBRE	PREMIADO	CONCEDIDO POR
Premio al mejor póster en el Simposio internacional de enfermedades alérgicas de riesgo vital: Estudio Prospectivo de la Incidencia de Reacciones de Hipersensibilidad Perioperatorias: Experiencia de Tres Años en la Unidad de Alergia y Anestesia del Hospital Universitario Cruz Roja.	José Julio Laguna Martínez	Sociedad Española de Alergología e Inmunología Clínica
Premio al mejor póster científico. 77º Jornadas Sociedad CENTRO.14 de junio de 2024.Terapia combinada de toxina botulínica y ondas de choque en espasticidad de miembro superior monitorizada con electromiografía de superficie.	Andrés Martínez Herraiz	Sociedad Centro de Rehabilitación y Medicina Física
Premio mejor comunicación oral área perspectiva de profesionales. Congreso SECA 2024. Promoviendo la salud: un viaje hacia un Hospital Saludable.	Claudia Ruiz-Huerta García De Viedma	Sociedad Española de Calidad Asistencial
Premio accésit mejor Tesis en 3 minutos en la rama de conocimiento de Ciencias de la Salud	Claudia Ruiz-Huerta García De Viedma	Escuelas de doctorado de las universidades públicas de Madrid
Humans 2025	Carmen Ferrer Arnedo	Gerencia de Atención Integrada de Ciudad Real, Servicio de salud de Castilla La Mancha





Gestión del conocimiento

Docencia
Formación continuada

7

7. GESTIÓN DEL CONOCIMIENTO

DOCENCIA

Formación Pregrado

TITULACIÓN	Nº ALUMNOS (2º CURSO)	CENTRO
TÉCNICOS EN CUIDADOS AUXILIARES DE ENFERMERÍA	6	Centro de Formación Codesa
	10	Centro de Formación Cruz Roja
	4	Centro de Formación CEAC
	3	C.E. Escuela de Ciencias Sociales y de la Salud
	5	C.E. Santa Rosa de Lima
TÉCNICOS DE ANATOMÍA PATOLÓGICA Y CITODIAGNÓSTICO	2	Centro de Formación Opesa
	1	IES: Moratalaz
TÉCNICOS DE DIETÉTICA Y NUTRICIÓN	1	IES: Ciudad Escolar
TÉCNICOS EN IMAGEN PARA EL DIAGNÓSTICO Y MEDICINA NUCLEAR	1	ILERNA
	1	C.E. Formación Profesional UAX
	1	Centro de Formación ITEP
TÉCNICOS EN LABORATORIO Y ANÁLISIS CLÍNICO	2	ILERNA
	2	Escuela Técnica de Enseñanzas Especializadas
	2	C.E. Formación Profesional UAX
TOTAL	41	

Formación de Grado

TITULACIÓN	Nº ALUMNOS	UNIVERSIDAD
Medicina	115	Universidad Alfonso X El Sabio
Enfermería	73	Escuela Universitaria de Enfermería Cruz Roja. UAM
	11	Universidad San Rafael Nebrija
	28	Universidad Alfonso X El Sabio
Fisioterapia	13	Universidad San Rafael Nebrija
TOTAL	240	



Nº DE PROFESIONALES VINCULADOS A LA UNIVERSIDAD EN LA FORMACIÓN DE GRADO

TITULACIÓN	Nº PROFESIONALES VINCULADOS	UNIVERSIDAD
Medicina (3º, 4º, 5ºy 6º curso)	108 (profesores asociados y tutores de prácticas)	Universidad Alfonso X El Sabio
	63	Escuela Universitaria de Enfermería Cruz Roja
	26	Universidad Alfonso X El Sabio
Grado de Enfermería	10	Universidad Antonio Nebrija
Grado de Fisioterapia	11	Universidad Antonio Nebrija

Formación de Especialistas

Nº DE ESPECIALISTAS EN FORMACIÓN. AÑO 2024

ESPECIALIDAD	R 1	R2	R3	R4	R5	TOTAL
Geriatría	5	5	5	4	-	19
Medicina Preventiva y Salud Pública	1	1	2	0	-	4
Oftalmología	1	1	1	1	-	4
TOTAL	7	7	8	5	-	27

ESPECIALIDADES ENFERMERÍA	R1	R2				TOTAL
Enfermera Geriátrica	1	1				2
TOTAL ENFERMERÍA	1	1				2
TOTAL RESIDENTES EN FORMACIÓN						29

ROTACIONES EXTERNAS Y ESTANCIAS FORMATIVAS

	NÚMERO
Residentes rotantes de otros Centros	34
Médicos Visitantes Extranjeros	4
Enfermeras Residentes rotantes de otros Centros	9
TOTAL	47



FORMACIÓN TRANSVERSAL PARA RESIDENTES

NOMBRE DE LA ACTIVIDAD	HORAS DURACIÓN	TIPO DE ACTIVIDAD	DIRIGIDO A	Nº ASISTENTES
Exploración Física en sistema Musculo esquelético	12	Curso	EN,FI,ME,TO	3
Seguridad del Paciente Básico	6	Curso	EN,FA,FI,LO,ME,TO,TCAE	2
Soporte Vital Básico con DESA. Edición 01	6	Curso	Todos	0
Soporte Vital Básico con DESA. Edición 02	6	Curso	Todos	0
Soporte Vital Básico con DESA. Edición 03	6	Curso	Todos	1
Soporte Vital Básico con DESA. Edición 04	6	Curso	Todos	0
Soporte Vital Básico con DESA. Edición 05	6	Curso	Todos	9
Bioética para residentes-Dilemas y decisiones clínicas	8	Curso	RESIDENTES	25
Análisis estadístico en Investigación clínica con SPSS	6	Curso	RESIDENTES	14

FORMACIÓN CONTINUADA

FORMACIÓN CONTINUADA	2024
Nº Actividades dentro del Plan de Formación Continuada de la Consejería de Sanidad	27
Nº Actividades sin financiación	4
Porcentaje de actividades acreditadas	96%
Nº de horas de formación impartidas	289,5
Nº Profesionales asistentes a las actividades	599
TOTAL ACTIVIDADES	31

NOMBRE DE LA ACTIVIDAD	HORAS DURACIÓN	TIPO DE ACTIVIDAD	DIRIGIDO A	Nº ASISTENTES
Habilidades de comunicación profesional sanitario-paciente	6	Curso	ME,ENF,FI,TO,OD,LO,PSI	15
Seguridad del Paciente AVANZADO	6	Curso	EN,FA,FI,LO,ME,TO,TCAE	18

NOMBRE DE LA ACTIVIDAD	HORAS DURACIÓN	TIPO DE ACTIVIDAD	DIRIGIDO A	Nº ASISTENTES
Curso teórico-práctico de Intervencionismo Ecoguiado sobre Nervio Periférico para Tratamiento del dolor	10	Curso	ME	13
Toma de decisiones compartidas. La experiencia del paciente	10	Curso	ME	9
Curso de Inteligencia artificial en Geriatría	5	Curso	ME,FA	17
Exploración Física en sistema Musculo esquelético	12	Curso	EN,FI,ME,TO	9
Realidad Virtual en Rehabilitación	22	Curso	FI, LO, TO, EN, ME	24
Soporte Vital Avanzado	20	Curso	ME, ENF	4
Seguridad del Paciente Básico	6	Curso	EN,FA,FI,LO,ME,T O,TCAE	19
Nutrición Clínica	10	Curso	ME,ENF,FI,TO,OD, LO,NUT,TCAE	15
Ecografía Clínica Multiventana en el paciente con disnea. 5ª Edición	10	Curso	ME	13
Seguridad del Paciente Avanzado	6	Curso	EN, FA, FI, LO, ME, TO, TCAE	11
Manejo del delirio, demencia y depresión	5	Curso	EN,FA,FI,LO,ME,O D,PS	13
Apoyo a la Investigación sanitaria cualitativa	10	Curso	EN,FA,FI,LO,ME,O D,PS,TO	12
Actualización habilidades comunicativas para profesionales sanitarios	6	Curso	TCAE,ENF,FI,TO	20
Evaluación y Manejo analgésico del paciente hospitalizado	10	Curso	EN, FI,TO,ME	22
Cuidados relacionados con el PICC en hospitalización	6	Curso	EN	9
Actualización en el tratamiento de lesiones relacionadas con la dependencia	10	Curso	EN,TCAE	22
Abordando el desencuentro: claves para resolver conflictos	10	Curso	Todos	20
Liderazgo y Gestión de equipos	5	Curso	EN,FA,FI,ME,TCAE	8
Soporte Vital Básico con DESA. Edición 01	6	Curso	Todos	19

NOMBRE DE LA ACTIVIDAD	HORAS DURACIÓN	TIPO DE ACTIVIDAD	DIRIGIDO A	Nº ASISTENTES
Soporte Vital Básico con DESA. Edición 02	6	Curso	Todos	13
Soporte Vital Básico con DESA. Edición 03	6	Curso	Todos	19
Soporte Vital Básico con DESA. Edición 04	6	Curso	Todos	11
Soporte Vital Básico con DESA. Edición 05	6	Curso	Todos	15
Gestión para Mandos Intermedios	10	Curso	EN,FA,FI,ME	22
Bioética Clínica	10	Curso	Todos	22
La ética a través del cine (3ª Edición)	28	Curso	Todos	
Actualización en la movilización de pacientes dependientes	5	Curso	celadores, TCAES	24
III Jornadas de Geriatria HUCR "Actualización en 5Ms de Geriatria"	8	Jornadas	ME	123
Atención Sanitaria en la persona mayor frágil en centros sociosanitarios 2ª Edición	13,5	Curso	ME	38

SESIONES CLÍNICAS

FECHA	TEMA	SERVICIO/SECCIÓN
GENERALES		
12/01/2024	Sesión General	Dirección-Gerencia
19/01/2024	Premios San José y Santa Adela	Ganadores Premios XVIII
26/01/2024	Equipo de terapia Intravenosa, catéteres PICC y LM	Beatriz Sevillano
02/02/2024	No Hacer – Haciendo desde la Historia Clínica como Herramienta Accesible	Comisión de Historias Clínicas
09/02/2024	Implantación de Guías de Buenas Prácticas	Eva López Narro
16/02/2024	Proyecto Humanización: Hospital Saludable	Carmen Ferrer Claudia Ruiz-Huerta
23/02/2024	Sinusitis de Origen Odontogénica	Pedro Luis Ruiz Sáenz María Helena Rey Martínez

01/03/2024	No Hacer- Seguridad del Paciente	Claudia Ruiz-Huerta García Raquel Fuentes Irigoyen Begoña Quiroga Iñigo
08/03/2024	Aplicaciones Clínicas de la estimulación cerebral no invasiva en la clínica diaria	Francisco Mira Berenguer
15/03/2024	Investigación en el HUCR	Claudia Ruiz-Huerta Patricia Oliva Moreno
22/03/2024	Prevención de Riesgos Laborales	Servicio de Salud Laboral y Prevención
05/04/2024	NO HACER- Detección y Prevención del Maltrato	Comisión de Humanización
12/04/2024	Pequeñas acciones, Grandes Consecuencias	Carmen Ferrer Arnedo
19/04/2024	Sesión de Dirección Gerencia	Dirección-Gerencia
10/05/2024	NO HACER	Comité de ética para la Asistencia sanitaria
17/05/2024	Infección por Clostridioides	Grupo PROA.
24/05/2024	Riesgo residual: Mas allá del LDL	Dra. Quezada Dra. Ramos
31/05/2024	Sesión Residentes	Maria Alonso Fernández Martos Sara Ceballos Mateos
07/06/2024	No hacer- 12 MESES NO HACIENDO	Miembros del comité de Adecuación de la Práctica Clínica
14/06/2024	Fragilidad y Prevención de caídas en el Anciano	Servicio de Geriatría
21/06/2024	Sistema de ayuda a la Prescripción en MUP	Dirección General de Farmacia (Ignacio Martín Casasempere)
13/09/2024	La enfermedad venosa crónica y el riesgo cardiovascular: nuevas evidencias	Dra. Lourdes Reina Gutierrez
20/09/2024	Impacto de la Implantación de una enfermera en AGR	Irene (AGR)
27/09/2024	Farmacogenética. Nueva prestación dentro de la cartera de servicios del SERMAS	Alberto Socorro García
04/10/2024	Sesión Dirección-Gerencia	Dirección-Gerencia
11/10/2024	Semana de la ciencia	Dra. Claudia Ruiz-Huerta García de Viedma
18/10/2024	Día Mundial de los Cuidados Paliativos	Unidad de Cuidados Paliativos
25/10/2024	El arte como aliado para mejorar la atención del paciente	Yanira Aranda Rubio
08/11/2024	Código Delirium	Eva

15/11/2024	Microbiota Intestinal	Ángel Álvarez Sánchez (Hospital Clínico San Carlos)
22/11/2024	Sensibilización, detección precoz y el abordaje de la violencia de Género	Ana Fernández Rodríguez (Trabajadora Social)
29/11/2024	Buenas Prácticas Legales: el consentimiento informado y la responsabilidad patrimonial	Mónica García
13/12/2024	Actualización COVID	Dra. Claudia Ruiz-Huerta García de Viedma



Investigación: I+D+i

Proyectos de investigación
Publicaciones científicas
Biblioteca en Ciencias de la Salud

8

8. INVESTIGACIÓN: I+D+i

PROYECTOS DE INVESTIGACIÓN

TÍTULO	FINANCIADOR
Registro Alergodata.	Sin financiación
Reacciones de hipersensibilidad perioperatoria. Implantación KIT anafilaxia. Caracterización de endotipo	XV CONVOCATORIA DE AYUDAS PARA EL DESARROLLO DE PROYECTOS DE INVESTIGACIÓN FUAX-UAX 2023
Reacciones de hipersensibilidad perioperatoria. Implantación Kit anafilaxia. Caracterización de endotipos	BECA DR. LUIS ÁLVAREZ 2022 de grupos emergentes o clínicos asociados
Estudio EU-COGER 2021	Sin financiación
Estudio retrospectivo, nacional y multicéntrico sobre la influencia de los distintos factores de riesgo en la recurrencia del cáncer de ovario en mujeres jóvenes, en este caso por debajo de 45 años, estudio YOC-Care(Young Ovarian Cancer Care	Sin financiación
La metástasis del cáncer de ovario en la niñez y la adolescencia: Un abordaje inmunológico para su erradicación	Fundación “Familia Alonso” Iniciado el año 2020
Validación del uso del microRNA. SEGO 2023	Sin financiación
Colaboradora en el proyecto de Investigación “Situación actual del manejo del Cáncer Epitelial de Ovario en estadios iniciales (SIMACEO)	Sin financiación
Colaboradora en el “Estudio MULTISENT: estudio multicéntrico ambispectivo de la biopsia de ganglio centinela (Sentinel lymph node biopsy) en cáncer de endometrio inicial. SEGO 2023	Sin financiación
Colaboradora en estudio prospectivo “Valoración del uso del Movilizador Uterino en el Cáncer de Endometrio estadio Inicial: estudio pro MUCEI	Sin financiación
Colaboradora en el estudio multicéntrico “HPV-Know. SEGO 2025. Conocimiento de la Mujer sobre el Virus del Papiloma Humano y su impacto en la Calidad de Vida Relacionada con la Salud	Sin financiación
Participación en el estudio multicéntrico de la SEIMC sobre bacterias multirresistentes: BMR-2023	Sin financiación
Colaboradora del equipo proyecto NAUTILUS COVID: Cognition, emotion/behaviour, functionality and brain connectivity in critical-recovered COVID-19 patients	Beca de investigación La Marató de TV3
Anafilaxia por sensibilización a inhibidores de la bomba de protones. Evaluación de la sensibilización en el tiempo mediante uso test activación de basófilos. Análisis metabólico de las reacciones anafilácticas, para el diagnóstico y mejora tratamiento de la anafilaxia por medicamentos.	Fundación Universidad Alfonso X El Sabio (UAX)-Santander
Hipersensibilidad perioperatorias: caracterización de endotipos mediante análisis molecular (2023 - 2025)	Fundación de la SEAIC (Sociedad Española de Alergología e Inmunología Clínica)

TÍTULO	FINANCIADOR
ROX-ALTCUPA1-2022 Estudio observacional prospectivo para evaluar la seguridad de “modigoid®” y “modigoid plus®” en pacientes mono o polialérgicos con rinitis/rinoconjuntivitis alérgica.	Financiación privada
Ensayo clínico de eficacia y seguridad, prospectivo, multicéntrico, aleatorizado, doble ciego controlado con placebo, con inmunoterapia subcutánea en pacientes con rinitis/rinoconjuntivitis con o sin asma de leve a moderada sensibilizados a gramíneas y cupresáceas	Financiación privada
Ensayo clínico de eficacia y seguridad, prospectivo, multicéntrico, aleatorizado, doble ciego controlado con placebo, con inmunoterapia subcutánea en pacientes con rinitis/rinoconjuntivitis con o sin asma de leve a moderada sensibilizados a gramíneas y Olivo	Financiación privada
Ensayo clínico fase III multicéntrico, doble ciego, aleatorizado y controlado con placebo, en grupos paralelos, que evalúa la eficacia clínica y seguridad de la inmunoterapia con el alérgeno mayor purificado Cup a 1, en pacientes con rinoconjuntivitis alérgica moderada/ grave con o sin asma controlado, sensibilizados a Cupresáceas	Financiación privada
Aplicación de los biomarcadores mico-RNA en la estenosis aórtica en paciente ancianos: medicina de precisión en la valvulopatía aórtica	Fundación Universidad Alfonso X El Sabio (UAX)-Santander
Factores predictores de mortalidad intrahospitalaria y extrahospitalaria en pacientes octogenarios y nonagenarios con infección por SARS-CoV-2 en la quinta ola de la pandemia. continuación del estudio OCTA-COVID-19. Beca Santander UAX.	Fundación Universidad Alfonso X El Sabio (UAX)-Santander
Evaluación de los beneficios de un programa de atención geriátrica domiciliar y su impacto en la salud del paciente anciano	Fundación Universidad Alfonso X El Sabio (UAX)-Santander
Reacciones de hipersensibilidad perioperatorias: estudio de la incidencia y caracterización de endotipos mediante análisis metabolómico y molecular	FISS PI21_00969
A 12-week double-blind, multicentre, randomised, active-controlled, 2-arm, parallel-group clinical trial to evaluate the safety of CHF5993 pMDI 200/6/12.5 µg HFA-152a, compared to CHF5993 pMDI 200/6/12.5 µg HFA-134a, in subjects with asthma	Financiación privada
Ensayo clínico aleatorizado, doble ciego, controlado con placebo para evaluar la dosis óptima de Beltavac® con extracto polimerizado de mezcla gramíneas en pacientes con rinoconjuntivitis alérgica asociado o no con asma	Financiación privada
Proyecto de investigación sobre Biomarcadores perioperatorios como factores predictores de aparición de eventos cardiológicos en el postoperatorio temprano de cirugía ortopédica mayor.	Sin financiación
Estudio incidencia y etiología de las complicaciones asociadas a la anestesia regional de los nervios periféricos: estudio prospectivo”	Sin financiación
Estudio Prevalencia y factores de riesgo de delirium Postoperatorio a las 48 horas de la cirugía: estudio de cohorte Multicéntrico DELPO.	Sin financiación
Estudio FRAIty incidence in surGical European patients (FRAGILE). European prospective cohort study of the prevalence of frailty in surgical patients	Sin financiación
Estudio Pain AND Opioids after Surgery. PANDOS	Sin financiación
Ensayo Clínico IMMINENT	Financiación privada

TÍTULO	FINANCIADOR
Estudio REDEMA	Financiación European Commission
Estudio AI-MIND	Financiación: European Commission
Promoviendo la salud de los trabajadores HCCR	Fundación Universidad Alfonso X El Sabio (UAX)-Santander
ESTUDIO CARE-EAD: Estudio para evaluar el impacto del cuidado a personas con deterioro cognitivo leve	Financiación privada. Roche Farma
Prevención del deterioro funcional y cognitivo mediante actividad física precoz en ancianos hospitalizados por patología médica: ensayo clínico aleatorizado. Estudio multicéntrico.	Instituto de Navarra
Registro nacional de pacientes con cáncer de mama tratadas con termoablación con microondas"	Sin financiación
Estudio FISTULASER: "Registro observacional y prospectivo del tratamiento láser de la fístula anal criptoglandular en España	Sin financiación
Estudio en práctica clínica habitual para evaluar el impacto en calidad de vida y funcionalidad tras implementación de un plan de manejo integral en pacientes con osteoporosis y fractura vertebral	Sin financiación
Tecnología para conectar personas: Efectividad de los algoritmos predictivos para la conexión entre personas durante actividades de socialización en el abordaje de la soledad no deseada en ancianos y jóvenes universitarios	Sin financiación
Validación de la metodología de síntesis terciaria "The Umbrella Collaboration", una herramienta informática semiautomática de inteligencia artificial para la síntesis de la evidencia científica	Fundación Universidad Alfonso X El Sabio (UAX)-Santander
Beneficios de la Realidad Virtual en la calidad de vida percibida por el anciano frágil durante el ingreso hospitalario	Fundación Universidad Alfonso X El Sabio (UAX)-Santander
Papel del CA125 como marcador pronóstico y clínico en pacientes de edad muy avanzada ingresados por insuficiencia cardíaca aguda	Fundación Universidad Alfonso X El Sabio (UAX)-Santander
Senior cohousing as a residential alternative for aging in place: impact on people's lives	Social research de fundación LA CAIXA convocatoria 2023
Estudio multicéntrico sobre el uso de dispositivos móviles en personas mayores atendidas en servicios de Geriátría hospitalarios (multitec-hosp)	Sin financiación

PROYECTOS COMPETITIVOS POR ESPECIALIDAD

ALERGIA

- Beca Santander UAX (2023) - Reacciones de hipersensibilidad perioperatoria
- Fundación SEAIC - Hipersensibilidad perioperatorias y análisis molecular
- FISS 2021-2026 PI21/00969 - Estudio de incidencia y caracterización de endotipos
- Beca Dr. Luis Álvarez - Kit anafilaxia y endotipos
- RICORS REI (RD21/0002/0008)
- FISS 2025-2027 PI24/00360 - Diagnóstico diferencial de reacciones alérgicas
- FISS 2022-2024 PI21/00158 - Biomarcadores y etiopatogenia en anafilaxia

ANESTESIA

- FISS 2021-2026 PI21/00969 - Caracterización de endotipos (compartido con Alergia)

PREVENTIVA

- Beca Santander UAX (2024) - Promoción de la salud en trabajadores del HCCR

GERIATRIA

- Beca Santander UAX (2024) - Realidad Virtual en ancianos frágiles
- LA CAIXA (2023) - Cohousing senior como alternativa residencial

NEUROLOGIA

- FISS 2024-2027 PI23/01314 - Tau seeding y demencia frontotemporal
- AI-MIND (2022-2025) - Herramientas digitales y riesgo de demencia



ENSAYOS CLÍNICOS

ALERGIA / FARMACIA

Inmunoterapia subcutánea en rinitis/asma por gramíneas y cupresáceas

Inmunoterapia subcutánea en rinitis/asma por gramíneas y olivo

Fase III - Inmunoterapia con Cup a 1 en rinoconjuntivitis alérgica

CHF5993 pMDI - Ensayo de seguridad

Beltavac® - Dosis óptima en rinoconjuntivitis alérgica

ROX-ALTCUPA1-2022 - Seguridad de Modigoid® y Modigoid Plus®

ANESTESIA / OTORRINOLARINGOLOGÍA

FMLD-FEBETRADI-53 - Ibuprofeno-arginato/tramadol IV en dolor posoperatorio

MEDICINA INTERNA / GERIATRÍA / REHABILITACIÓN

Ensayo con Teriparatida biosimilar vs. Alendronato (prevención de fracturas)

GERIATRÍA

Estudio DTREAT - Colecalciferol vs. Calcifediol para déficit de vitamina D

CARDIOLOGÍA

MICADO - Conocimiento y satisfacción en insuficiencia cardíaca

BOCADOS - Intervención nutricional en insuficiencia cardíaca

PUBLICACIONES CIENTÍFICAS

	NÚMERO DE PUBLICACIONES	FACTOR DE IMPACTO	FACTOR DE IMPACTO % PUBLICACIONES PRIMER QUARTIL
Artículos	41	156.6	41.46%
Material Editorial(position papers, reviews, etc.)	6	31	50%
Cartas	5	18.4	20%
Revisiones	7	16.9	28.57%
Total	59	222	40.68%

(%Q1: cálculo incluye total Artículos, Revisiones, Cartas, Material Editorial y Guías Clínicas indexadas en JCR)

* 1 no indexada

** no se cuentan 3 de SJR ni la no indexada

Total publicaciones	56
Publicaciones recogidas en JCR	45
Publicaciones en revistas de Q1*	23
Publicaciones en revistas de D1*	13
Liderazgo	25
Tesis	7
En proceso	6
Defendidos	1
Comunicaciones a Congresos.	99
Nacionales e Internacionales	99
Proyectos competitivos activos	18
ISCI	4
Otros	14
Ensayos clínicos	12



BIBLIOTECA EN CIENCIAS DE LA SALUD

SERVICIO	VOLUMEN
Nº Total de Peticiones tramitadas	303
Nº Peticiones tramitadas C17	284
Nº Peticiones internas	127
Nº Peticiones externas	176
Nº Peticiones rechazadas	55
Búsquedas bibliográficas	16
Certificaciones de artículos	4

RECURSOS	NÚMERO/CARACTERÍSTICAS
Revistas-e ciencias de la salud	5388 títulos de la BVCSCM
Libros - e ciencias de la salud	1336 títulos de la BVCSCM
UpToDate	SI
Bases de datos	9 proporcionadas por el SERMAS





Sostenibilidad y Gestión económica

Gestión Económica
Farmacia

9

9. SOSTENIBILIDAD Y GESTIÓN ECONÓMICA

GESTIÓN ECONÓMICA

Obligaciones Reconocidas

	2023	2024
GASTOS DE PERSONAL*	42.324.945	43.180.229
GASTOS CORRIENTES EN BIENES Y SERVICIOS	9.207.316	13.923.178
INVERSIONES REALES	1.542.325	2.466.669
ACTIVOS FINANCIEROS	6.100	14.539
TOTAL	53.080.686	59.584.615

*(No se incluyen las obligaciones referidas a Formación de Personal Sanitario, recogidas en el programa 312F)

Fuente: Dirección General de Gestión Económico-Financiera



FARMACIA

COMPRAS	AÑO 2024	% INC 2024/2023
Total adquisiciones directas	2.673.504	8,23%
INMUNOSUPRESORES	470.883	-9,20%
OFTALMOLOGICOS ANTIVASCULARIZACION	404.026	-9,94%
DERMATOLOGICOS	237.853	109,70%
FARMACOS PARA ASMA Y EPOC	205.677	54,80%
RESTO DE PRODUCTOS	184.198	92,94%

Fuente: Dirección General de Gestión Económico-Financiera.

Indicadores Farmacoterapéuticos

INDICADORES DE MANUAL	
Coste hospitalización farmacia/UCH	93 €
Ratio adquisiciones contables/adq PVL iva	0,73
% EFG adquisición directa	49,04%

Fuente: Subdirección General de Farmacia y Productos Sanitarios





Otras actividades del hospital

Destacados del Año

10

10. OTRAS ACTIVIDADES DEL HOSPITAL

- I Semana de la Ciencia
- Acto de reconocimiento a los Cuidados Paliativos. Tras el ingreso de su madre en nuestra unidad de cuidados paliativos, Dario Fernández, hijo de esta paciente decidió cruzar a nado el Canal de la Mancha, para recaudar fondos para la Unidad de Cuidados Paliativos del Hospital. Esta hazaña la realizó en agosto de 2024, y posteriormente en octubre realizamos un Acto a su reconocimiento, en el jardín del hospital.
- El Equipo de Terapia Intravenosa del Hospital participó en el XI Congreso Nacional de Accesos Vasculares, organizado por la Sociedad Española de Infusión y Acceso Vascular (SEINAV).
El equipo, presentó un trabajo en formato póster bajo el título Aproximar a pacientes y familiares cuidados de enfermería respecto a dispositivos de acceso vascular, con el objetivo de facilitar a pacientes y familiares, durante el periodo de ingreso y al alta del paciente, los conocimientos relacionados con el cuidado de los dispositivos de acceso vascular, para su mantenimiento en caso de ser necesario.

DESTACADOS DEL AÑO

La Enfermera de Preventiva participa como colaboradora en el Grupo de trabajo de la de Seguridad del paciente del Proyecto Nacional Flebitis Zero.

La Enfermera de Investigación participa en el Grupo Nursing Research Challenge.

El Hospital Universitario Cruz Roja, perteneciente a la red sanitaria pública de la Comunidad de Madrid, ha celebrado el Día de la Medicina Interna con una sesión para profesionales y estudiantes del ámbito sanitario, abierta también a la población general. La jefa de Sección de Medicina Interna del Hospital, María Jesús Moro, fue ponente durante la jornada, celebrada el pasado 8 de febrero, y realizó un repaso histórico de esta especialidad en España.

Durante su exposición, destacó las aportaciones de médicos Internistas tan eminentes como los doctores Gregorio Marañón, Jiménez Díaz y Pedro Pons. Además, se dio a conocer el contenido, valores y perspectivas futuras de esta especialidad dentro de la Medicina Hospitalaria.

La sesión, a la que asistió todo el equipo del Servicio de Medicina Interna de este hospital público madrileño, se clausuró con una tertulia abierta entre los profesionales del ámbito sanitario, población general, estudiantes de medicina y de Enfermería.

<https://www.comunidad.madrid/hospital/cruzroja/noticia/hospital-universitario-cruz-roja-celebra-dia-medicina-interna>

El Hospital Universitario Cruz Roja, centro público de la Comunidad de Madrid, ha reducido 3,3 días los ingresos y un 16% el uso de las urgencias en pacientes mayores con fragilidad grave gracias a la Unidad de Atención Geriátrica Hospitalaria a Domicilio del Servicio de Geriátrica. Estos datos han sido presentados en una tesis doctoral realizada por la doctora Blanca Garmendia, facultativa del Servicio de Geriátrica de este hospital público madrileño.

El 26 de abril, la doctora Garmendia defendió la tesis doctoral “Elaboración y puesta en marcha de un plan de mejora continua de la calidad en una Unidad de Atención Geriátrica Domiciliaria”, dentro del programa de doctorado de la Universidad Alfonso X el Sabio.

La Unidad de Atención Geriátrica Hospitalaria a Domicilio del Servicio de Geriátrica del Hospital Universitario Cruz Roja se encuentra en funcionamiento desde 1978, adaptándose a los cambios de la población atendida. Actualmente, está formada por dos equipos domiciliarios constituidos por un geriatra y una enfermera, cada uno, que acuden a los domicilios a demanda del profesional de Atención Primaria, y en el seguimiento de las altas tempranas desde las plantas hospitalarias. Reciben el apoyo, en su caso, de profesionales de trabajo social del Servicio.

La tesis doctoral, un estudio de tipo observacional, incluyó a todos los pacientes atendidos por la Unidad de AGD entre junio y diciembre de 2021, un total de 284 pacientes. El perfil de los pacientes de esta unidad es una persona de edad avanzada, crónico complejo de alta intervención, con numerosos síndromes geriátricos, con fragilidad grave en su gran mayoría, con deterioro funcional y cognitivo, importante problemática social, alta comorbilidad y polifarmacia. En el estudio, se objetivó que esta prestación a pacientes remitidos desde la planta hospitalarias y atendidos posteriormente por AGD, supone una disminución de 3,3 +/-5.3 días de ingreso. Tras el seguimiento de seis meses tras el alta se objetivó un descenso global tras la intervención de AGD del 16,2%, en el uso de las urgencias hospitalarias.

Todo ello con un nivel de satisfacción muy alto, tanto de los pacientes como de los profesionales. Sin duda, profundizar en la coordinación y trabajo de colaboración de Atención Primaria y Hospitalaria en el domicilio del paciente, es un reto actual, eficiente para el Sistema Sanitario, y con altos niveles de satisfacción de todos los actores implicados: pacientes, familias y profesionales.

<https://www.comunidad.madrid/hospital/cruzroja/noticia/hospital-cruz-roja-reduce-ingresos-urgencias-pacientes-mayores-fragilidad-grave-gracias-atencion>

El Equipo de Terapia Intravenosa del Hospital Universitario Cruz Roja, centro público de la Comunidad de Madrid, ha participado en el XI Congreso Nacional de Accesos Vasculares, organizado por la Sociedad Española de Infusión y Acceso Vascular (SEINAV).

El equipo, compuesto por tres enfermeras, presentó un trabajo en formato póster bajo el título Aproximar a pacientes y familiares cuidados de enfermería respecto a dispositivos de acceso vascular, con el objetivo de facilitar a pacientes y familiares, durante el periodo de ingreso y al alta del paciente, los conocimientos relacionados con el cuidado de los dispositivos de acceso vascular, para su mantenimiento en caso de ser necesario.

Las conclusiones del mismo fueron que un buen mantenimiento de los accesos vasculares periféricos y de larga duración disminuyen la cantidad de intervenciones invasivas que se realizan a los pacientes, y que los profesionales sanitarios, tanto enfermería en la implantación y mantenimiento de cualquier acceso vascular como el resto de personal sanitario, son los responsables de la correcta educación sanitaria del paciente, familiares y/o cuidadores para lograr un correcto tratamiento con las menores complicaciones posibles.

En el Congreso pudieron conocer nuevas técnicas de acceso vascular, como la colocación de catéteres periféricos largos con técnica de punta imantada, y nuevos productos para la sujeción de los catéteres, los cuales reducen la manipulación y evitan salidas accidentales de los mismos.

<https://www.comunidad.madrid/hospital/cruzroja/noticia/enfermeras-hospital-universitario-cruz-roja-participan-congreso-nacional-accesos-vasculares>

El Hospital Universitario Cruz Roja, centro público de la Comunidad de Madrid, ha celebrado un acto de reconocimiento al nadador, Darío Fernández, quien ha protagonizado la hazaña de cruzar el Canal de la Mancha a nado, en un tiempo de diez horas y 42 minutos, con el objetivo de recaudar fondos para la Unidad de Cuidados Paliativos del hospital y ensalzar su labor. Este desafío, más allá de su dureza física, tuvo un profundo valor sentimental, ya que Darío había prometido completar esta gesta a su madre antes de su fallecimiento en la Unidad de Cuidados Paliativos del hospital.

Además de rendir un homenaje a su madre, Darío ha querido hacer un reconocimiento a los profesionales de Cuidados Paliativos que acompañaron a la paciente y a su familia en sus últimos días con una encomiable labor de atención y cuidado.

Este Acto de Reconocimiento al que asistió la directora general de Humanización, Atención y Seguridad del Paciente, Celia García Menéndez, ha pretendido destacar el logro de Darío y dar visibilidad y subrayar lo necesario e imprescindible que es el trabajo de los Equipos de Cuidados Paliativos. Estos ofrecen un apoyo y un acompañamiento que es fundamental para las personas ingresadas en estas unidades y para sus familias que tienen que afrontar un momento de gran dificultad.

<https://www.comunidad.madrid/hospital/cruzroja/noticia/hospital-universitario-cruz-roja-reconoce-dario-fernandez-recaudar-fondos-su-unidad-paliativos>

El Hospital Universitario Cruz Roja, centro público de la Comunidad de Madrid, celebró su I Semana de la Ciencia. En este espacio, los profesionales del centro han tenido la oportunidad de compartir sus trabajos de investigación como parte de la estrategia del hospital para fomentar la excelencia en investigación.

Durante la semana, han participado profesionales de todos los estamentos pertenecientes a las diversas Unidades y Servicios del Centro. Se han expuesto más de treinta trabajos científicos de gran calidad científica en los que ha destacado la importancia de la multidisciplinaridad y transversalidad, reflejo del trabajo en equipo que tanto caracteriza al Hospital Universitario de la Cruz Roja.

Ha sido una semana ágil y dinámica, en la que además de las comunicaciones científicas presentadas por profesionales del Hospital, han tenido lugar conferencias magistrales que han tratado temas interesantes e innovadores como la realizada por el cirujano, Julio Mayol, sobre Inteligencia Artificial y sus usos aplicados al día a día

de un hospital; o la sesión sobre Código TEP en la Comunidad de Madrid, impartida por el cardiólogo, Pablo Salinas.

La semana finalizó con un interesante debate cara a cara sobre pros y contras de la publicación científica en abierto con la participación de Juan Manuel Román, subdirector médico del Hospital y José Julio Laguna, jefe de Sección de Alergología, seguido de entrega de premios a los trabajos que sobresalieron por su alta calidad y originalidad.

Estas actividades han sido promovidas por el Comité de Apoyo a la Investigación del Hospital, encargado de impulsar la actividad investigadora y que hace un trabajo importante para difundir la innovación y el conocimiento de las iniciativas de los profesionales.

<https://www.comunidad.madrid/hospital/cruzroja/noticia/hospital-publico-cruz-roja-celebra-i-semana-ciencia-profesionales>

