

**Hospital Central  
de la Defensa Gómez Ulla  
Centro Sanitario de Vida y Esperanza**

**MEMORIA 2024**



**Comunidad  
de Madrid**

# Memoria 2024

Hospital Central  
de la Defensa Gómez Ulla  
Centro Sanitario de Vida y Esperanza



CONSEJERÍA DE SANIDAD

Coordina:  
Secretaría General del  
Servicio Madrileño de Salud

© Comunidad de Madrid  
Edita: Servicio Madrileño de Salud

Edición electrónica  
Edición: 09/2025



## INDICE

<b>PRESENTACIÓN</b>	<b>6</b>
<b>1. NUESTRO CENTRO</b>	<b>10</b>
2024 en Cifras	10
Propósito, Misión, Visión y Valores	12
Área de Influencia	14
El Hospital	16
Organigrama	18
Cartera de Servicios	19
Recursos Humanos	21
Recursos Materiales	22
<b>2. NUEVOS RETOS EN LA ASISTENCIA SANITARIA</b>	<b>25</b>
<b>3. RESPUESTA INTEGRADA A LAS NECESIDADES ASISTENCIALES</b>	<b>27</b>
Actividad Asistencial	27
Actividad quirúrgica	28
Donaciones – Trasplantes	28
Técnicas Utilizadas	28
Consultas Externas	30
Consultas solicitadas como consecuencia de la Libre Elección	31
Casuística (CMBD)	33
Continuidad Asistencial	38
Cuidados	40
Medicina física y rehabilitación	46
Áreas de Soporte y Actividad	48
<b>4. CALIDAD</b>	<b>53</b>
Objetivos institucionales de calidad	53
Comisiones Hospitalarias	56
Grupos de Mejora	57
Certificaciones y acreditaciones	58
<b>5. EL SISTEMA AL SERVICIO DE LAS PERSONAS</b>	<b>62</b>
Experiencia del paciente y calidad percibida	62
Información y atención a la ciudadanía	62
Otras actividades de atención a las personas	63
Trabajo Social	63
Registro de Voluntades Anticipadas	66
Responsabilidad Social Corporativa	66
<b>6. LOS PROFESIONALES DEL HOSPITAL</b>	<b>70</b>
Recursos Humanos	70
Seguridad y Salud Laboral	71
<b>7. GESTIÓN DEL CONOCIMIENTO</b>	<b>74</b>
Docencia	74
Formación Continuada	79
<b>8. INVESTIGACIÓN: I+D+I</b>	<b>96</b>

Proyectos de investigación	96
Publicaciones científicas	101
Actividades de divulgación científica	103
Biblioteca en Ciencias de la Salud	104

---

<b>9. SOSTENIBILIDAD Y GESTIÓN ECONÓMICA</b>	<b>106</b>
--	------------

---

Gestión económica	106
Farmacia	107

---

<b>10. OTRAS ACTIVIDADES DEL HOSPITAL</b>	<b>109</b>
---	------------

---

## PRESENTACIÓN

Durante el año 2024 nuestro hospital se ha ido consolidando como un centro sanitario, militar y académico de referencia, comprometido con la excelencia en la atención sanitaria. La visión es mantenernos a la vanguardia tecnológica y asistencial, siendo un referente tanto en el ámbito militar como en el civil.

El valor diferencial del hospital radica en la combinación única de capacidades específicas dentro del Sistema Nacional de Salud, en su compromiso con la innovación tecnológica, la mejora continua, la humanización de la atención y la seguridad del paciente, consolidándose como un pilar esencial para la defensa nacional y para la sociedad en general.

### Principales hitos 2024

- Capacidades únicas

Durante 2024 hemos reforzado servicios de alta especialización que nos distinguen a nivel nacional: el Servicio de Medicina Hiperbárica, único en la sanidad pública madrileña; el Servicio de Telemedicina, que garantiza asistencia médica especializada 24/7 a las Fuerzas Armadas desplegadas en misiones internacionales; y la Unidad de Aislamiento de Alto Nivel (UAAN), que se mantiene en alerta permanente como centro de referencia para enfermedades infecciosas de alto riesgo, tanto para las Fuerzas Armadas como para once comunidades autónomas sin esta capacidad. Estas capacidades subrayan nuestro compromiso con la preparación y la respuesta ante situaciones críticas.

- Renovación tecnológica

El hospital ha acometido una ambiciosa renovación tecnológica, incorporando equipamiento de última generación para diagnóstico y tratamiento: nuevas salas de Hemodinámica, resonancia magnética, TAC convencional e intraoperatorio, PET-TAC, cirugía robótica Da Vinci y un acelerador lineal de última generación en Oncología Radioterápica. Estas inversiones permiten ofrecer a nuestros pacientes procedimientos de máxima precisión, mínimamente invasivos y con mejores resultados clínicos.

- Ampliación de infraestructuras

Hemos ampliado y modernizado nuestras instalaciones, incluyendo la apertura de la unidad de Cirugía Mayor Ambulatoria (CMA) y Reanimación Postquirúrgica (REA), la finalización de la Unidad de Politraumatizados en el Servicio de Urgencias y la transformación de la cámara hiperbárica en un complejo que triplica nuestra capacidad asistencial. Esta evolución amplía significativamente la cartera de servicios y mejora la capacidad de respuesta del hospital.

- Calidad asistencial

La calidad, tanto objetiva como percibida, ha sido un eje central de nuestra actividad. Hemos alcanzado niveles comparables a los mejores hospitales de nuestro entorno en humanización de la atención, seguridad del paciente e indicadores de lista de espera. Como resultado, hemos obtenido la certificación ISO 9001 en doce servicios hospitalarios y la certificación medioambiental ISO 14001 para todo el centro, lo que avala nuestro compromiso con la mejora continua y la sostenibilidad.

- Consolidación de líneas de actuación en actividad vespertina

La continuación de la actividad vespertina en consultas externas y quirófanos ha supuesto un refuerzo clave para optimizar la capacidad asistencial del hospital y reducir de forma significativa las listas de espera, tanto quirúrgicas como de consulta especializada. Esta medida no solo permite atender a un mayor número de pacientes en plazos más ajustados, mejorando la accesibilidad y la calidad percibida, sino que además contribuye a una utilización más eficiente de los recursos humanos y tecnológicos del centro. El impacto positivo se refleja en la mejora global de los indicadores asistenciales, el incremento de la actividad programada (que ha supuesto un incremento del 85% de primeras consultas y 2.000 actos quirúrgicos más respecto al año anterior) y la reducción de la presión sobre la actividad ordinaria, consolidando al Hospital como un referente en términos de eficiencia y respuesta a las necesidades de la población atendida.

- Puesta en marcha de la página web del HCD

La implementación de la página web institucional ha representado un avance estratégico en el proceso de transformación digital del hospital, alineándose con los objetivos de accesibilidad, transparencia y eficiencia. Esta herramienta permite centralizar y difundir de forma estructurada la información relativa a la cartera de servicios, especialidades, procedimientos asistenciales y recursos disponibles, facilitando la consulta por parte de pacientes, familiares, profesionales sanitarios y organismos colaboradores. Ofrece contenidos de utilidad para la población, incluyendo un amplio repositorio de respuestas a preguntas frecuentes, información para pacientes y vías de contacto directo.

Asimismo, contribuye a optimizar la comunicación institucional, reforzar nuestra imagen como hospital moderno, eficiente y orientado al usuario, alineado con los estándares de calidad y digitalización exigibles a un Hospital de nuestras características.

En definitiva, nuestro hospital mantiene un firme compromiso dual: con las Fuerzas Armadas, y con la sociedad civil, a través del convenio suscrito con el Servicio Madrileño de Salud (SERMAS), que permite atender a la población de su área de referencia. Esta doble misión nos convierte en un centro único dentro del Sistema Nacional de Salud, combinando excelencia asistencial, responsabilidad social y preparación operativa. Los avances alcanzados durante el último año —impulsados por una estrategia de inversión en infraestructuras, tecnología y capital humano— consolidan nuestra posición como hospital, fortalecen la formación de nuestros profesionales y amplían nuestra capacidad de respuesta asistencial. Las iniciativas desplegadas, desde la mejora de capacidades tecnológicas hasta la optimización de

la actividad quirúrgica y de consultas externas, reflejan el compromiso constante con la eficiencia, la calidad y la innovación. Este progreso sostenido nos permite afrontar con solvencia las necesidades tanto de las Fuerzas Armadas como de la población civil.

Miramos al futuro con la determinación de seguir innovando, creciendo y consolidando nuestra misión al servicio de la salud, la defensa y la sociedad.

Dirección, HCD Gómez Ulla CSVE





## Nuestro centro

2024 en Cifras

Propósito, Misión, Visión y Valores

Área de Influencia

El Hospital

Organigrama

Cartera de Servicios

Recursos Humanos

Recursos Materiales

1

1. NUESTRO CENTRO

2024 EN CIFRAS

ACTIVIDAD ASISTENCIAL Y QUIRÚRGICA

Altas totales*	12.232
Estancia Media*	6,93
Peso Medio*	0,8868
Ingresos totales	12.358
Ingresos Urgentes	7.608
Urgencias Totales	100.949
% Urgencias ingresadas	7,19%
Sesiones Hospital de Día	9.550
Intervenciones quirúrgicas programadas con hospitalización	4.260
Intervenciones quirúrgicas urgentes con hospitalización	1.071
Nº partos	525
% Cesáreas	24,57%

Fuente: Hospital Central de la Defensa

\* Fuente CMBD

CONSULTAS EXTERNAS

Primeras consultas	69.414
Consultas sucesivas	201.332
% Primeras consultas solicitadas por Atención Primaria (AP)	49
Índice sucesivas/primeras	2,90
TOTAL	270.746

Fuente: Hospital Central de la Defensa

CASUÍSTICA CMBD

	EPISODIOS	ESTANCIA MEDIA	PESO MEDIO
GRDs Médicos	7.440	7,98	0,6689
GRDs Quirúrgicos	4.792	5,29	1,2250

\* Fuente CMBD



## RECURSOS HUMANOS

Equipo Directivo	12
Área Médica- Facultativos	486
Área Enfermería	1.643
Personal No Sanitario	580
Docencia	64
<b>TOTAL</b>	<b>2.785</b>

## GESTIÓN DEL CONOCIMIENTO

Formación Pregrado	Nº Alumnos	30
Formación de Grado	Nº Alumnos	303
	Nº Profesores Asociados	58
Formación Posgrado	Nº Alumnos	141
Formación de Especialistas	Nº Residentes	158
Formación Continuada	Nº actividades totales	207
	Nº horas formación totales	1519,5
	Nº profesionales participantes	4754

## INVESTIGACIÓN I+D+I

Nº proyectos investigación	56
Nº proyectos innovación en curso	
Nº publicaciones científicas	91

## PROPÓSITO, MISIÓN, VISIÓN Y VALORES

El Hospital Central de la Defensa “Gómez Ulla” es un centro hospitalario público, dependiente del Ministerio de Defensa, situado en la zona suroeste de Madrid. Este centro sanitario combina las tres vertientes de un hospital de su categoría (asistencial, docente e investigadora) con la misión fundamental como hospital militar, de apoyo sanitario a nuestras Fuerzas Armadas.

Para ofrecer a los usuarios el mejor servicio posible, los ejes principales que rigen la actividad diaria de nuestro hospital son:

- El esfuerzo de nuestros trabajadores para ofrecer la mejor atención posible a nuestros pacientes.
- La implementación progresiva de mejoras en equipamientos y estructuras.
- La calidad humana en la asistencia sanitaria.
- La actividad profesional que realiza nuestro personal fuera de nuestras fronteras, en la atención sanitaria a militares y civiles, en misiones internacionales.

### Propósito

Mejora constante de la calidad de la asistencia sanitaria, a través de la motivación de nuestro personal fruto de su formación continuada y mejora de sus condiciones laborales así como del aumento de nuestra capacidad tecnológica de diagnóstico y tratamiento, y planes de choque de reducción de listas de espera.

### Misión

Nuestra misión principal es el apoyo sanitario a las Fuerzas Armadas, especialmente el apoyo a las Operaciones Militares. Asimismo, contribuimos a la atención sanitaria de la población de Madrid, a través de un Convenio del Ministerio de Defensa con la Comunidad de Madrid.

### Visión

Queremos ser un hospital elegido por los pacientes y sus familias por su accesibilidad, excelencia en el trato, la calidad humana y profesional de sus trabajadores y el nivel de sus instalaciones.

Queremos ser un hospital atractivo del que se sienten orgullosos sus trabajadores porque se les facilite el crecimiento profesional, receptivo a sus iniciativas y propuestas de mejora e innovación.

Queremos ser un hospital con una organización y gestión óptima y de máximo rendimiento, innovador, que se adapte con flexibilidad a los desafíos del futuro, comprometido con la docencia y la investigación.

## Valores

Pautas generales de actuación del hospital para llevar a cabo su misión. Tienen un componente ético importante.

1. Lo fundamental, la persona:

Nuestros pacientes y nuestros trabajadores son nuestra prioridad.

2. Competencia profesional:

Contamos con profesionales expertos y cualificados, que trabajan con implicación y pasión. Buscamos ser eficaces y eficientes.

3. Innovación:

Flexibilidad para la adaptación ante los cambios organizativos, tecnológicos y sociales.

4. Humanización:

Cercanía y empatía con el paciente, trato amable y cálido, favoreciendo el respeto y la comunicación.

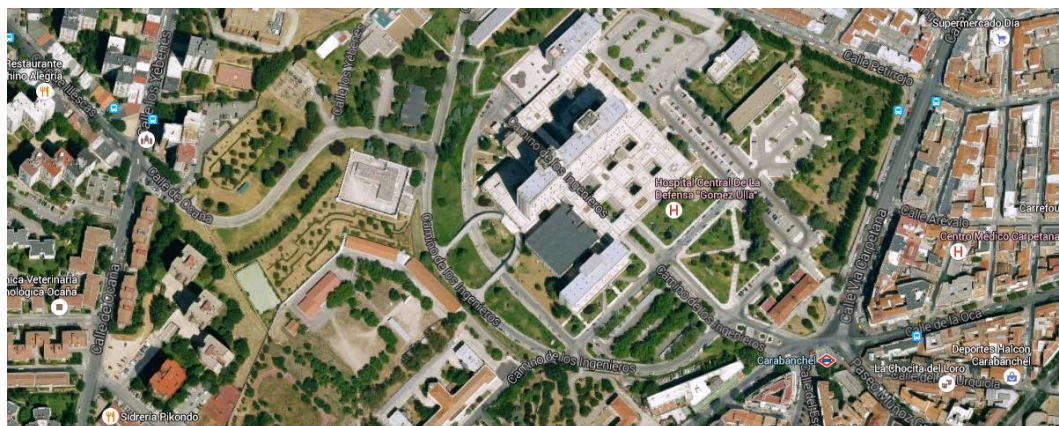
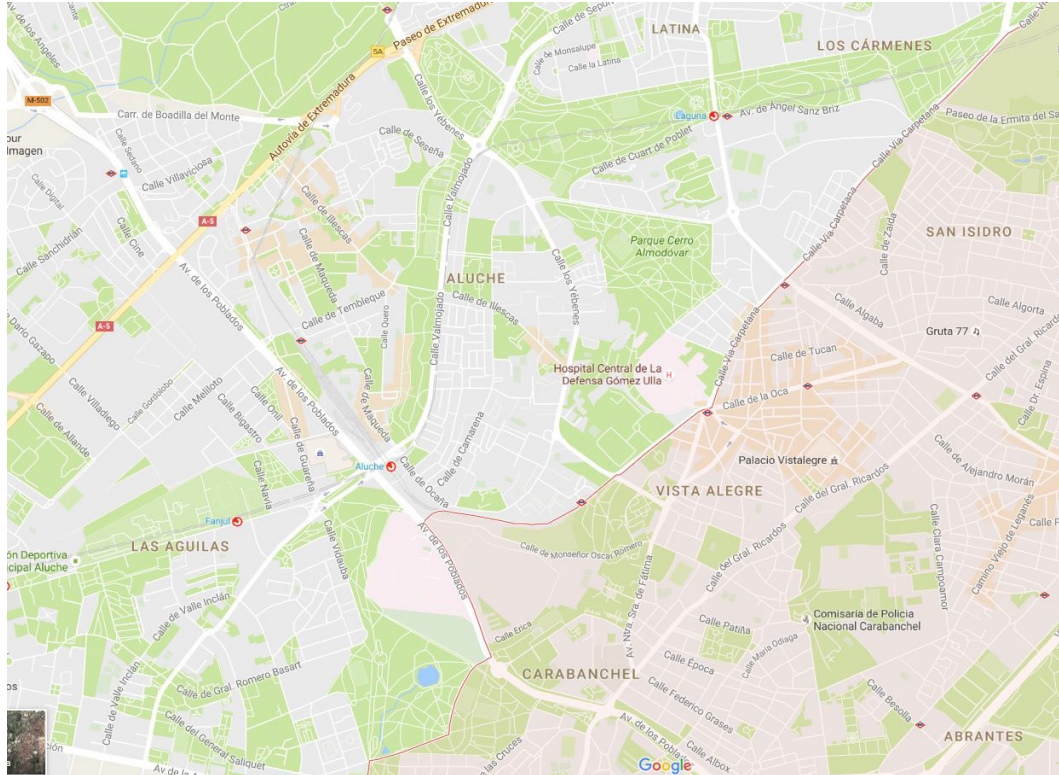
5. Beneficio para la sociedad:

- Eficacia, eficiencia y equidad en la prestación de los servicios.
- Compromiso con la sostenibilidad ambiental.
- Empleo eficiente de los recursos que la sociedad ha asignado al hospital a través de las decisiones tomadas por sus representantes políticos.

## ÁREA DE INFLUENCIA

## El entorno

### Mapa de la zona asignada



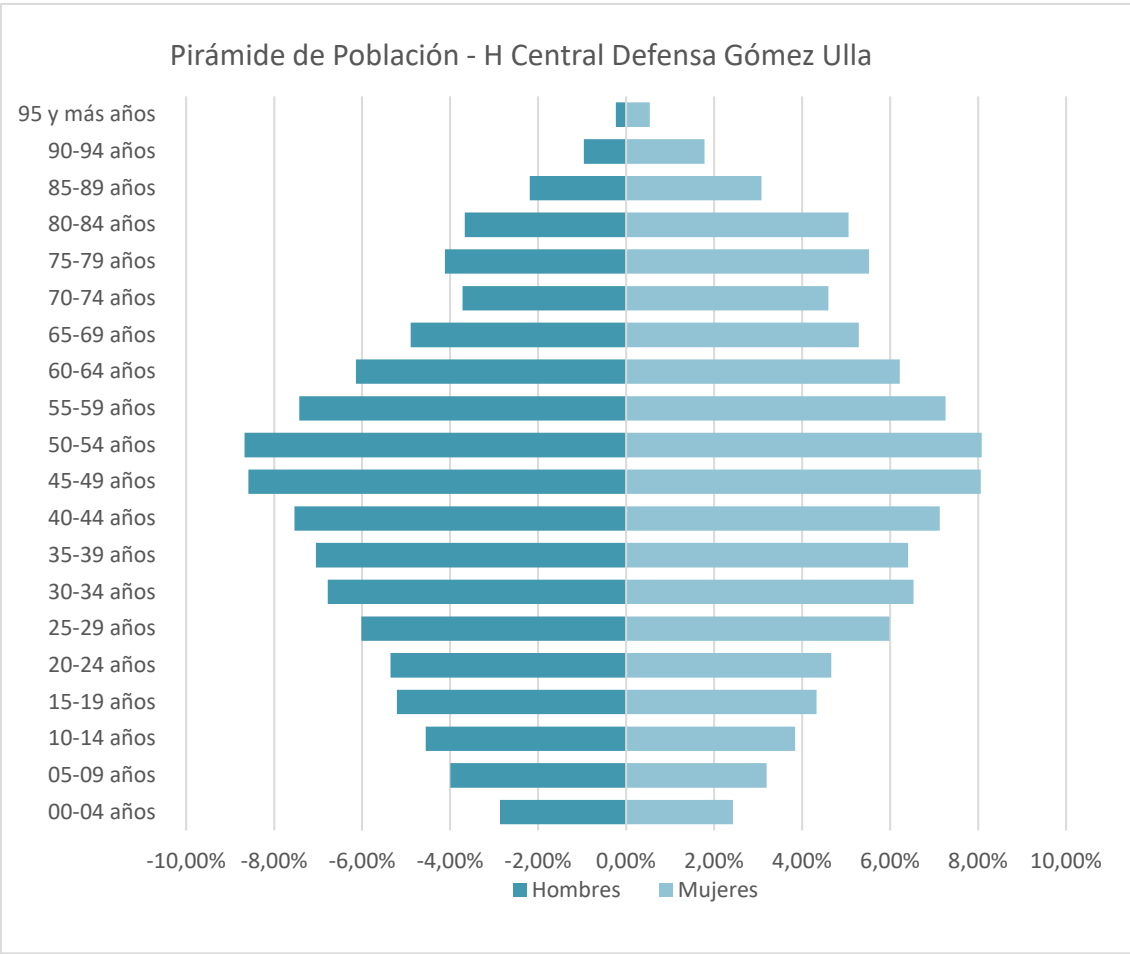


Población de referencia

GRUPOS DE EDAD (AÑOS)							
NOMBRE CENTRO	LOCALIDAD	0-2	3-15	16-64	65-79	≥ 80	TOTAL
C.S. LOS YÉBENES	MADRID	554	3.439	21.881	5.874	3.946	35.694
C.S. NUESTRA SEÑORA DE FÁTIMA	MADRID	715	4.667	31.649	6.467	3.723	47.221
C.S. PUERTA BONITA	MADRID	257	1.800	12.531	1.921	1.261	17.770
TOTAL		1.526	9.906	66.061	14.262	8.930	100.685

Fuente: SIP-CIBELES. Población a 31/12/2024

Pirámide de Población



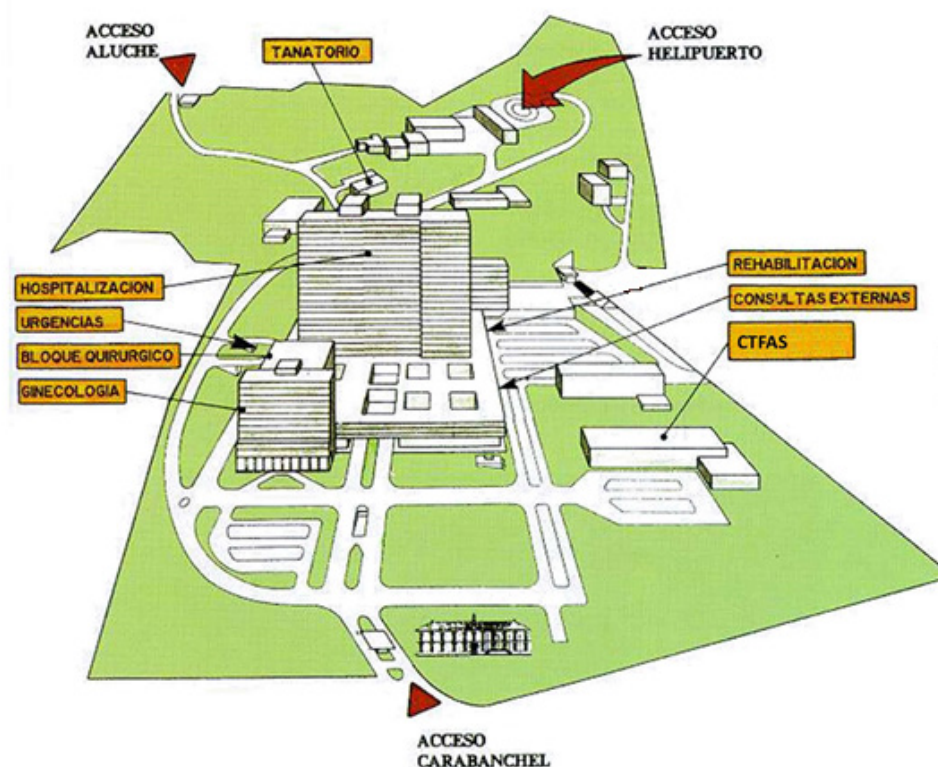
Fuente: SIP-CIBELES. Población a 31/21/2024



## EL HOSPITAL

### Descripción del centro

El Hospital Central de la Defensa “Gómez Ulla”. Centro Sanitario Vida y Esperanza, es un centro sanitario dependiente del Ministerio de Defensa, fundado en 1.896 y que, desde entonces, desarrolla la actividad asistencial en la misma ubicación sita en la Glorieta del Ejército, en Madrid. Sobre una superficie de 18 ha, se levanta la torre de Cuidados Medios, así como el Bloque Quirúrgico y Cuidados Intensivos y los edificios de Cuidados Mínimos y Clínicas Especiales. La Unidad de Aislamiento de Alto nivel, se encuentra ubicada en la planta 22 de la Torre de Cuidados Medios. El Hospital dispone de entradas diferentes, según los tipos de asistencia: urgencias, consultas externas, clínicas especiales, rehabilitación, cuidados mínimos, muelles de carga y entrada principal, así como de un helipuerto.



Ubicación del Hospital: Situado en el barrio de Carabanchel, en la Gta. del Ejército nº 1 28047 Madrid.



**Accesos:** Los servicios públicos de transporte (autobús, metro, taxi) permiten acceso desde el centro de la ciudad y las conexiones con las autopistas M-30 y M-40 el acceso desde la periferia.

**Metro:** Estación “Carabanchel” (línea 5-verde)

**Autobuses-EMT:** Línea 17 (Plaza Mayor-Parque de Europa)

Línea 35 (Plaza Mayor- Carabanchel Alto)

**Interurbanos:** Línea 481 (Madrid- Leganés Parque Sur)

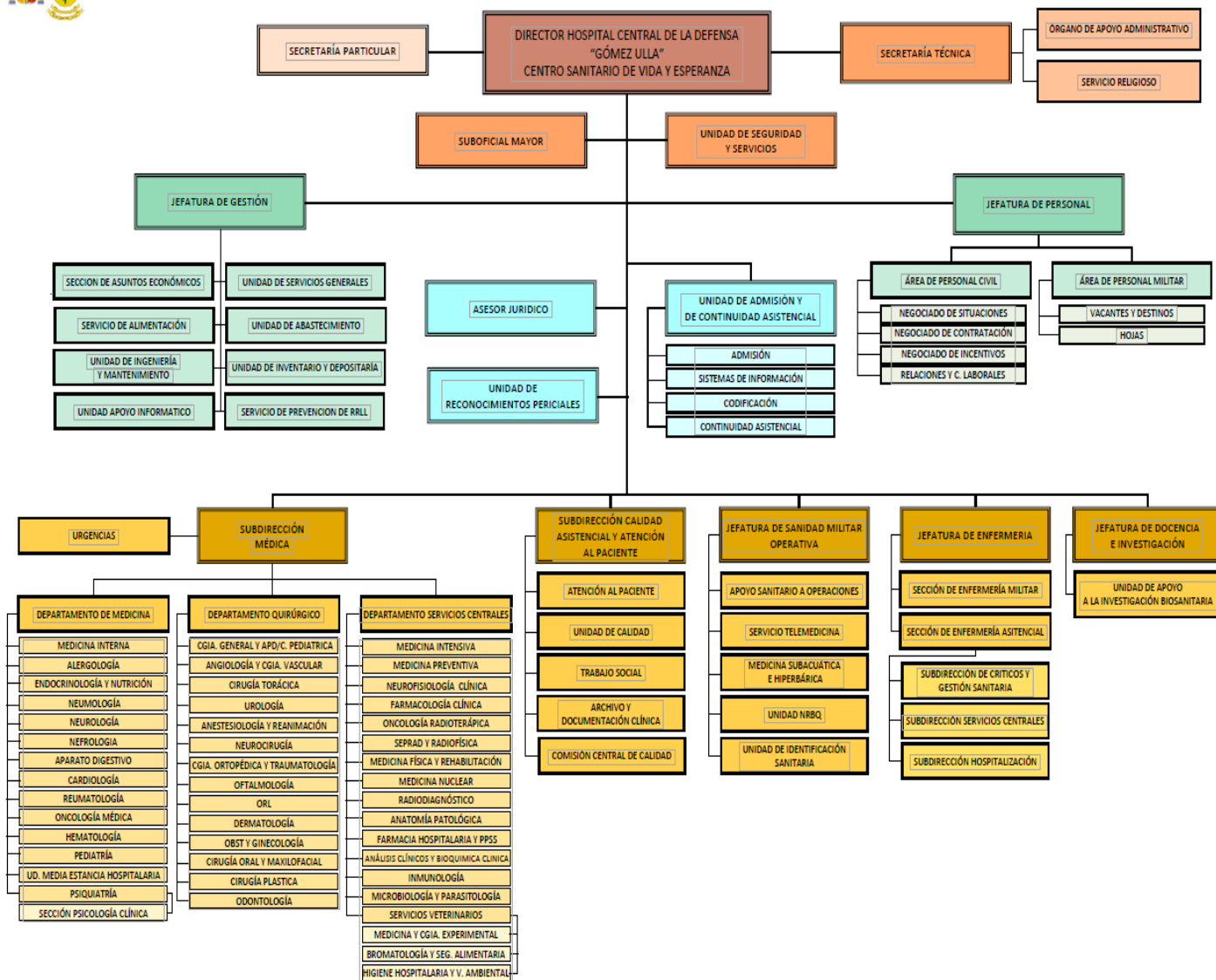
Línea 486 (Madrid – Leganés Valdepeleyo)



## ORGANIGRAMA



HOSPITAL CENTRAL DE LA DEFENSA "GÓMEZ ULLA"  
CENTRO SANITARIO DE VIDA Y ESPERANZA



## CARTERA DE SERVICIOS

### Servicios Médicos

Alergología	Nefrología	Psiquiatría
Aparato digestivo	Neumología	Reumatología
Cardiología	Neurología	Hematología y
Endocrinología y	Oncología Médica	Transfusión
Nutrición	Pediatría	
Medicina Interna		

### Servicios Quirúrgicos

Angiología y Cirugía Vascular	Cirugía Plástica	Oftalmología
Cirugía General y de Aparato Digestivo	Cirugía Torácica	Otorrinolaringología
Cirugía Oral y Maxilofacial	Dermatología	Traumatología y Cirugía
Cirugía Pediátrica	Neurocirugía	Ortopédica
	Obstetricia y Ginecología	Urología

### Servicios Centrales

Admisión y Documentación Clínica	Hemodinámica	Oncología
Análisis Clínicos	Inmunología	Radioterápica
Anatomía Patológica	Medicina Intensiva	Psicología Clínica
Anestesiología y Reanimación	Medicina Nuclear	Radiodiagnóstico
Farmacología Clínica	Medicina Preventiva	Radiofísica Hospitalaria
Farmacia Hospitalaria	Medicina del Trabajo	Rehabilitación
	Microbiología y Parasitología	Servicio Veterinario
	Neurofisiología Clínica	

### Dependencia directa de la Subdirección Médica.

#### Urgencias

*Las especialidades sin actividad en nuestro centro, son derivadas al H. Clínico San Carlos y al H. 12 de Octubre indistintamente, salvo la cirugía cardíaca que es derivada al HU. Ramón y Cajal*

### Otras Áreas específicas

- Rehabilitación cardiaca
- Medicina Subacuática e Hiperbárica
- Unidad de telemedicina.
- Unidad de Alto Aislamiento.

### Alianzas Estratégicas

- Alianza de colaboración entre los Servicios de Cardiología y Cirugía Cardíaca del HCD “Gómez Ulla” y del Hospital Universitario “Ramón y Cajal”.
- Acuerdo de colaboración entre el Servicio de Cirugía Pediátrica del HCD “Gómez Ulla” y el Hospital Universitario 12 de octubre.

## RECURSOS HUMANOS

CATEGORÍA PROFESIONAL	2023	2024
Director/ Gerente	1	1
Subdirector Hospital	1	1
Subdirector de Gestión	1	1
Director de Continuidad Asistencial	1	1
Jefatura Personal	1	1
Jefatura Gestión	1	1
Secretaría Técnica	1	1
Jefe Enfermería	1	1
Subdirector de Enfermería	3	3
Unidad de Seguridad	1	1
<b>ÁREA MÉDICA</b>		
Facultativos	448	486
<b>ÁREA ENFERMERÍA</b>		
Enfermeras/os	606	711
Matronas	15	26
Fisioterapeutas	19	26
Técnicos superiores especialistas	162	188
Técnico en Cuidados Auxiliares Enfermería	481	593
Otro personal sanitario (formación universitaria)	33	73
Otro personal sanitario (formación profesional)	2	26
<b>PERSONAL NO SANITARIO*</b>		
Grupo Técnico Función Administrativa y resto Grupo A1	-	-
Grupo Gestión Función Administrativa y resto Grupo A2	-	-
Grupo Administrativo	21	17
Auxiliares Administrativos	20	17
Celadores	345	388
Pinche de Cocina	8	20
Resto de Personal de Gestión	-	-
Personal militar	78	138
<b>DOCENCIA</b>		
Residentes Medicina (MIR)	76	64

A 31 de diciembre de 2023 y 2024 respectivamente.

\*Se incluyen personal laboral y Residentes civiles vía MIR con relación contractual

## RECURSOS MATERIALES

CAMAS	2023	2024
Camas Instaladas <sup>1</sup>	475	475
Camas funcionantes <sup>2</sup>	315	314
<b>QUIRÓFANOS</b>		
Quirófanos Instalados	16	16
<b>OTRAS INSTALACIONES</b>		
Paritorios	5	5
Consultas en el hospital	249	249
<b>PUESTOS HOSPITAL DE DÍA</b>		
Oncológico	17	17
Infecciosos	-	4
Otros Médicos	11	11
Quirúrgico	16	16
<b>HEMODIÁLISIS</b>		
Número de puestos	28	28
<b>DIAGNÓSTICO POR IMAGEN</b>		
Mamógrafos	1	1
TC	5	5
RM	2	2
Ecógrafos. Servicio Radiodiagnóstico	72	72
Ecógrafos. Servicio Cardiología		6
Ecógrafos. Otros Servicios		11
Sala convencional de Rayos X	5	4
Telemando	1	1

Fuente: Hospital Central de la Defensa

<sup>(1)</sup> Camas instaladas: Número de camas hospitalarias que constituyen la dotación fija del centro, aunque no estén en servicio. No se contabilizarán en esta cifra:

Camas habilitadas o supletorias: Las que se utilizan además de las que están en funcionamiento (en espacios no asistenciales, consultas, salas de exploración o habitaciones de hospitalización) y que no estén contempladas en la dotación fija del centro.

Camas convertidas en áreas de apoyo u otros servicios (salas de exploración, consultas, etc.).

<sup>(2)</sup> Camas funcionantes: Promedio de camas hospitalarias realmente en servicio, hayan estado o no ocupadas durante el periodo. No se contabilizan entre ellas las camas habilitadas o supletorias, independientemente de que sí se impute al área correspondiente la actividad que se genera en dichas camas.

ALTA TECNOLOGÍA	2023	2024
Acelerador lineal	2	2
Planificador	3	4
Gammacámara	2	2
Litotriptor	1	1
Angiógrafo digital	1	1
Sala de hemodinámica	1	2

Fuente: Hospital Central de la Defensa

OTROS EQUIPOS	2023	2024
Arco Multifuncional Rx	6	6
Ecocardiógrafos	2	2
Equipos Ergometría	17	17
Holter Electrocardiograma	15	18
Holter Tensión		
Salas Endoscopias	6	6
GastroscoPIO / Esofagoscopios	22	30
Colonoscopios / Rectoscopios	30	33
Polisomnógrafos	5	5
Electroencefalógrafos	2	2
Vídeo EEG	1	1
Electromiógrafos	6	7
Equipos Potenciales Evocados	2	1
Mesas Prona	1	1
Densitómetros	1	1
Ortopantomógrafos	2	2
Cámara hiperbárica multiplaza	1	1

Fuente: Hospital Central de la Defensa



## **Nuevos retos en la asistencia sanitaria**

# 2



## 2. NUEVOS RETOS EN LA ASISTENCIA SANITARIA

---

Gracias a los avances en el campo sanitario se ha conseguido la “cronificación” de muchas enfermedades. Es decir, enfermedades que antes eran mortales, se están cronificando, creando una gran bolsa de pacientes inmunocomprometidos, tanto por su proceso patológico como por la medicación que se les administra para ello.

Uno de los retos a los que se enfrenta la asistencia sanitaria es vacunar a este tipo de pacientes, para evitar enfermedades inmunoprevenibles.

Por otro lado, y en la misma línea, otro de los desafíos a los que nos enfrentamos son las multiresistencias a los antibióticos que están desarrollando las bacterias.

La OMS está potenciando el uso de vacunas como medida de lucha frente a las resistencias antimicrobianas; por tanto, uno de los retos reales de la asistencia sanitaria en un futuro cercano es la potenciación de la vacunación en los adultos inmunocomprometidos. La vacunación de este grupo la asumen los servicios de Medicina Preventiva, por lo que es fundamental promocionar estos servicios.



## **Respuesta integrada a las necesidades asistenciales**

Actividad asistencial

Actividad quirúrgica

Actividad global de consultas no presenciales

Donaciones – trasplantes

Técnicas utilizadas

Consultas externas

Casuística (CMBD)

Continuidad asistencial

Cuidados

Fisioterapia

Áreas de soporte y actividad

# 3

3. RESPUESTA INTEGRADA A LAS NECESIDADES ASISTENCIALES

ACTIVIDAD ASISTENCIAL

HOSPITALIZACIÓN	2023	2024
Altas totales <sup>1</sup>	11.401	12.232
Estancia Media* <sup>1</sup>	7,70	6,93
Peso Medio <sup>1</sup>	0,8681	0,8868
Ingresos totales	11.401	12.358
Ingresos Urgentes	7.052	7.608
Ingresos Programados	4.349	4.750
URGENCIAS		
Urgencias Totales	9.5117	100.949
% Urgencias ingresadas	7	7,19%
SESIONES HOSPITAL DE DÍA		
Oncológico	9.537	5.338
Infeccioso-SIDA	238	354
Psiquiátrico	865	876
Otros Médicos	2.384	2.478
Quirúrgico	5.160	504
DIÁLISIS (pacientes/mes)		
Hemodiálisis en el hospital	121	69
ACTIVIDAD OBSTÉTRICA		
Total Partos	498	525
% Cesáreas	20%	24,57%

Fuente: SIAE

<sup>1</sup>Fuente Altas Totales, Estancia Media y Peso Medio: CMBD

\*Estancia Media No depurada.



ACTIVIDAD QUIRÚRGICA

ACTIVIDAD QUIRÚRGICA	2023	2024
Intervenciones quirúrgicas programadas con hospitalización	4.087	4.260
Intervenciones quirúrgicas urgentes con hospitalización	791	1.071
Intervenciones quirúrgicas programadas ambulatorias	5.214	6.445
Intervenciones quirúrgicas urgentes ambulatorias	67	102
Procedimientos quirúrgicos fuera de quirófano	9.188	9.767

Fuente: SIAE

DONACIONES – TRASPLANTES

EXTRACCIONES	2023	2024
Donantes de Órganos	-	-

TRASPLANTES	2023	2024
Trasplantes de Progenitores Hematopoyéticos	-	-
Trasplantes de Tejido Osteotendinoso	-	3

Fuente: Oficina Regional de Coordinación de Trasplantes.

TÉCNICAS UTILIZADAS

TÉCNICA	REALIZADAS PROPIO CENTRO	
	2023	2024
Nº de Pruebas de laboratorio	3.999.561	3.972.622
Radiología convencional	31.681	36.006
Ecografías (Servicio Rx.)	15.156	12.468
Ecografía doppler	937	612
Citologías de anatomía patológica	8440	8.227
Endoscopias digestivo	5.113	5.339
Broncoscopias	240	109
Mamografías	2.052	2.341
TC	11.156	13.052
RM	7.763	9.388
Gammagrafías	2.362	1.596



TÉCNICA	REALIZADAS PROPIO CENTRO	
	2023	2024
Radiología intervencionista	1.564	1.385
Litotricias	31	-
Cateterismos cardiacos diagnósticos	200	262
Cateterismos cardiacos terapéuticos	393	347

Fuente: SIAE

OTROS PROCEDIMIENTOS	2023	2024
Revisión Marcapasos sin sustitución de generador	2.177	1.868
Sesiones de OHB (oxigenoterapia hiperbárica)	3.736	8.071

Fuente: Hospital Central de la Defensa



## CONSULTAS EXTERNAS

### Consultas totales

Primeras consultas	69.414
Consultas sucesivas	201.332
% Primeras consultas solicitadas por Atención Primaria (AP)	49
Índice sucesivas/primeras	2,90
<b>TOTAL</b>	<b>270.746</b>

Fuente: SIAE

### Consultas por Servicio

ESPECIALIDAD	CONSULTAS PRIMERAS	CONSULTAS SUCESIVAS	% PRIMERAS CONSULTAS SOLICITADAS POR AP	TOTAL	ÍNDICE SUC/PRIM
Angiología y Cirugía Vascular	1288	1412	57,38	2700	1,10
Alergología	1672	4189	63,58	5861	2,51
Anestesia y Reanimación	8888	2567	0,03	11455	0,29
Cardiología	2371	11883	52,47	14254	5,01
Cirugía General y de Aparato Digestivo	3306	6370	66,61	9676	1,93
Cirugía Maxilofacial	974	1089	63,55	2063	1,12
Cirugía Plástica y Reparadora	723	1418	64,87	2141	1,96
Cirugía Torácica	142	202	4,23	344	1,42
Dermatología	4640	6215	74,31	10855	1,34
Aparato Digestivo	2598	8387	49,62	10985	3,23
Endocrinología y Nutrición	2188	10448	35,37	12636	4,78
Estomatología	-	-	-	-	-
Farmacia	848	12247	0,00	13095	14,44
Ginecología	4384	11741	84,28	16125	2,68
Hematología y Hemoterapia	1244	15999	13,83	17243	12,86
Medicina Interna	1756	7506	34,28	9262	4,27
Medicina Nuclear	34	29	0,00	63	0,85
Medicina Preventiva y Salud Pública	485	134	0,00	619	0,28
Nefrología	521	2645	28,98	3166	5,08
Neurofisiología Clínica	165	966	13,94	1131	5,85
Neumología	2059	6512	40,46	8571	3,16
Neurocirugía	860	3506	62,67	4366	4,08
Oftalmología	5257	16456	74,03	21713	3,13
Oncología Médica	411	8565	0,24	8976	20,84
Oncología Radioterápica	649	5383	0,00	6032	8,29
Otorrinolaringología	4071	11006	68,19	15077	2,70
Otros Servicios	3197	9934	0,38	13131	3,11
Pediatría	1329	2348	77,65	3677	1,77
Psicología Clínica	135	1957	0,00	2092	14,50

ESPECIALIDAD	CONSULTAS PRIMERAS	CONSULTAS SUCESIVAS	% PRIMERAS CONSULTAS SOLICITADAS POR AP	TOTAL	ÍNDICE SUC/PRIM
Psiquiatría	450	3710	1,33	4160	8,24
Rehabilitación	4559	5434	23,95	9993	1,19
Reumatología	1439	4720	53,51	6159	3,28
Traumatología	7172	14621	66,76	21793	2,04
Urología	2796	11667	67,60	14463	4,17

Fuente: SICYT 2024

CONSULTAS SOLICITADAS COMO CONSECUENCIA DE LA LIBRE ELECCIÓN

ESPECIALIDAD	NÚMERO CITAS ENTRANTES LIBRE ELECCIÓN	NÚMERO CITAS SALIENTES LIBRE ELECCIÓN
Alergología	93	268
Angiología y C. Vascular	104	87
Aparato Digestivo	159	391
Cardiología	157	255
Cirugía General y del Ap. Digestivo	390	128
Cirugía Pediátrica General	21	25
C. Maxilofacial	440	224
Dermatología	420	825
Endocrinología	298	132
Ginecología	545	375
Hematología Infantil	0	23
Medicina interna	57	66
Nefrología	15	60
Neumología	235	134
Neurocirugía Infantil	0	12
Neurología	240	485
Obstetricia	36	131
Oftalmología	211	1.009
Oncología médica	0	1
Otorrinolaringología	333	397
Pediatría AE	7	42



ESPECIALIDAD	NÚMERO CITAS ENTRANTES LIBRE ELECCIÓN	NÚMERO CITAS SALIENTES LIBRE ELECCIÓN
Rehabilitación Adulto	381	72
Reumatología	206	141
Traumatología	479	1.336
Urología	293	218
<b>TOTAL</b>	<b>5.120</b>	<b>6.837</b>

Fuente: CMCAP  
Decreto 51/2010, de 29 de julio, del Consejo de Gobierno, por el que se regula el ejercicio de la libertad de elección de médico de familia, pediatra y enfermero en Atención Primaria, y de hospital y médico de Atención Especializada en el Sistema sanitario Público de la Comunidad de Madrid.





## CASUÍSTICA (CMBD)

## 25 GRD MÉDICOS MÁS FRECUENTES

GRD	DESCRIPCIÓN	EPISODIOS	%	ESTANCIA MEDIA	PESO MEDIO
139	OTRA NEUMONÍA	412	5,54%	8,72	0,6658
560	PARTO	386	5,19%	2,78	0,3028
194	INSUFICIENCIA CARDIACA	368	4,95%	8,95	0,7011
463	INFECCIONES DE RIÑÓN Y TRACTO URINARIO	346	4,65%	6,95	0,5353
140	ENFERMEDAD PULMONAR OBSTRUCTIVA CRÓNICA	337	4,53%	10,23	0,7017
720	SEPTICEMIA E INFECCIONES DISEMINADAS	211	2,84%	13,63	1,1045
144	ENFERMEDADES MISCELANEAS, SIGNOS Y SÍNTOMAS DE APARATO RESPIRATORIO	211	2,84%	6,10	0,6354
137	INFECCIONES E INFLAMACIONES PULMONARES MAYORES	189	2,54%	9,99	0,9930
284	TRASTORNOS DEL TRACTO Y VESÍCULA BILIAR	156	2,10%	8,02	0,7406
113	INFECCIONES DE VÍAS RESPIRATORIAS SUPERIORES	154	2,07%	5,67	0,5117
192	CATETERISMO CARDIACO POR OTRA CONDICIÓN NO CORONARIA	148	1,99%	1,88	0,9458
145	BRONQUITIS AGUDA Y SÍNTOMAS RELACIONADOS	131	1,76%	8,89	0,6840
254	OTROS DIAGNÓSTICOS DEL APARATO DIGESTIVO	127	1,71%	7,17	0,6016
45	ACVA Y OCLUSIONES PRECEREBRALES CON INFARTO	120	1,61%	11,37	0,8899
468	OTROS DIAGNÓSTICOS, SIGNOS Y SÍNTOMAS SOBRE RIÑÓN Y TRACTO URINARIO	110	1,48%	2,95	0,4808
249	OTRAS GASTROENTERITIS, NÁUSEAS Y VÓMITOS	105	1,41%	5,84	0,5206
663	OTRA ANEMIA Y TRASTORNOS HEMATOLÓGICOS Y DE ÓRGANOS HEMATOPOYÉTICOS	100	1,34%	8,85	0,6407
640	NEONATO, PESO AL NACER >2499 G NEONATO NORMAL O NEONATO CON OTRO PROBLEMA	94	1,26%	3,20	0,1324

GRD	DESCRIPCIÓN	EPISODIOS	%	ESTANCIA MEDIA	PESO MEDIO
115	OTRAS ENFERMEDADES DE OÍDO, NARIZ, BOCA, GARGANTA Y CRANEALES/FACIALES	94	1,26%	2,30	0,5100
469	DAÑO AGUDO DE RINÓN	91	1,22%	8,48	0,7358
282	TRASTORNOS DE PÁNCREAS EXCEPTO NEOPLASIA MALIGNA	79	1,06%	9,70	0,6256
383	CELULITIS Y OTRAS INFECCIONES DE PIEL	77	1,03%	5,25	0,4841
136	NEOPLASIAS RESPIRATORIAS	76	1,02%	7,34	0,8053
385	OTRAS ENFERMEDADES DE PIEL, TEJIDO SUBCUTÁNEO Y MAMA	74	0,99%	3,77	0,4953
191	CATETERISMO CARDIACO POR ENFERMEDAD ARTERIAL CORONARIA	72	0,97%	1,03	0,8255
	SUBTOTAL	4.268	57,37%		
TOTAL GRDs MÉDICOS		7.440	100%	7,98	0,6689

Fuente: CMBD APR GRD 40



## 25 GRD QUIRÚRGICOS MÁS FRECUENTES

GRD	DESCRIPCIÓN	EPISODIOS	%	ESTANCIA MEDIA	PESO MEDIO
98	OTROS PROCEDIMIENTOS SOBRE OÍDO, NARIZ, BOCA Y GARGANTA	314	6,55%	1,55	0,8293
228	PROCEDIMIENTOS SOBRE HERNIA INGUINAL, FEMORAL Y UMBILICAL	304	6,34%	1,26	0,8476
263	COLECISTECTOMÍA	245	5,11%	2,74	1,0206
175	INTERVENCIONES CARDIACAS PERCUTÁNEAS SIN IAM	213	4,44%	1,80	1,9144
326	SUSTITUCIÓN ARTICULACIÓN RODILLA PROGRAMADA	164	3,42%	5,45	1,1230
443	PROCEDIMIENTOS SOBRE RIÑÓN Y TRACTO URINARIO POR PROCESOS NO MALIGNOS	153	3,19%	1,99	1,1249
446	PROCEDIMIENTOS URETRALES Y TRANSURETRALES	150	3,13%	2,14	0,8014
315	PROCEDIMIENTOS SOBRE HOMBRO, CODO Y ANTEBRAZO EXC. SUSTITUCIÓN DE ARTICULACIÓN	136	2,84%	2,43	1,0476
313	PROCEDIMIENTOS SOBRE RODILLA Y PARTE INFERIOR DE LA PIERNA EXCEPTO PIE	128	2,67%	6,38	1,2653
97	AMIGDALECTOMÍA Y ADENOIDECTOMÍA	111	2,32%	0,90	0,5374
234	APENDICECTOMÍA SIN DIAGNÓSTICO PRINCIPAL COMPLEJO	111	2,32%	2,30	0,8144
483	PROCEDIMIENTOS SOBRE PENE, TESTÍCULOS Y ESCROTO	107	2,23%	0,38	0,9631
482	PROSTATECTOMÍA TRANSURETRAL	106	2,21%	1,52	0,7463
540	CESÁREA SIN ESTERILIZACIÓN	101	2,11%	3,89	0,5341
308	REPARACIÓN DE FRACTURA DE CADERA Y FÉMUR	98	2,05%	12,04	1,3674
227	PROCEDIMIENTOS SOBRE HERNIA EXCEPTO INGUINAL, FEMORAL Y UMBILICAL	97	2,02%	2,96	1,0894
226	PROCEDIMIENTOS SOBRE ANO	95	1,98%	2,03	0,7924
363	PROCEDIMIENTOS SOBRE MAMA EXCEPTO MASTECTOMÍA	94	1,96%	1,96	1,1633
323	SUSTITUCIÓN ARTICULACIÓN CADERA COMPLEJA O NO PROGRAMADA	91	1,90%	12,84	1,5742

GRD	DESCRIPCIÓN	EPISODIOS	%	ESTANCIA MEDIA	PESO MEDIO
171	IMPLANT. MARCAPASOS CARDIACO PERMANENTE SIN IAM, FALLO CARDIACO O SHOCK	90	1,88%	4,68	1,4813
321	FUSIÓN ESPINAL CERVICAL Y OTROS PROC. DE LA ESPALDA/CUELLO EXCEPTO ESCISIÓN/DESCOMP. DISCAL	90	1,88%	6,03	1,6634
324	SUSTITUCIÓN ARTICULACIÓN CADERA PROGRAMADA	78	1,63%	7,50	1,1760
404	PROCEDIMIENTOS SOBRE TIROIDES, PARATIROIDES Y TRACTO TIROGLOSO	77	1,61%	2,40	0,9529
231	PROCEDIMIENTOS MAYORES SOBRE INTESTINO GRUESO	76	1,59%	14,51	1,6228
362	PROCEDIMIENTOS DE MASTECTOMÍA	75	1,57%	4,43	1,3228
SUBTOTAL		3.304	68,95%		
TOTAL GRDs QUIRÚRGICOS		4.792	100,00%	5,29	1,2250

Fuente: CMBD APR GRD 40

## 25 GRD CON MAYOR CONSUMO DE RECURSOS

GRD	DESCRIPCIÓN	EPISODIOS	%	ESTANCIA MEDIA	PESO MEDIO
175	INTERVENCIONES CARDIACAS PERCUTÁNEAS SIN IAM	213	1,74%	1,80	1,9144
139	OTRA NEUMONÍA	412	3,37%	8,72	0,6658
98	OTROS PROCEDIMIENTOS SOBRE OÍDO, NARIZ, BOCA Y GARGANTA	314	2,57%	1,55	0,8293
194	INSUFICIENCIA CARDIACA	368	3,01%	8,95	0,7011
228	PROCEDIMIENTOS SOBRE HERNIA INGUINAL, FEMORAL Y UMBILICAL	304	2,49%	1,26	0,8476
263	COLECISTECTOMÍA	245	2,00%	2,74	1,0206
140	ENFERMEDAD PULMONAR OBSTRUCTIVA CRÓNICA	337	2,76%	10,23	0,7017
720	SEPTICEMIA E INFECCIONES DISEMINADAS	211	1,72%	13,63	1,1045
137	INFECCIONES E INFLAMACIONES PULMONARES MAYORES	189	1,55%	9,99	0,9930
463	INFECCIONES DE RIÑÓN Y TRACTO URINARIO	346	2,83%	6,95	0,5353
326	SUSTITUCIÓN ARTICULACIÓN RODILLA PROGRAMADA	164	1,34%	5,45	1,1230
304	PROCEDIMIENTOS DE FUSIÓN DORSAL Y LUMBAR EXCEPTO POR ESCOLIOSIS	63	0,52%	12,86	2,8157
443	PROCEDIMIENTOS SOBRE RIÑÓN Y TRACTO URINARIO POR PROCESOS NO MALIGNOS	153	1,25%	1,99	1,1249
313	PROCEDIMIENTOS SOBRE RODILLA Y PARTE INFERIOR DE LA PIERNA EXCEPTO PIE	128	1,05%	6,38	1,2653
321	FUSIÓN ESPINAL CERVICAL Y OTROS PROC. DE LA ESPALDA/CUELLO EXCEPTO ESCISIÓN/DESCOMP. DISCAL	90	0,74%	6,03	1,6634
323	SUSTITUCIÓN ARTICULACIÓN CADERA COMPLEJA O NO PROGRAMADA	91	0,74%	12,84	1,5742
315	PROCEDIMIENTOS SOBRE HOMBRO, CODO Y ANTEBRAZO EXC. SUSTITUCIÓN DE ARTICULACIÓN	136	1,11%	2,43	1,0476
192	CATETERISMO CARDIACO POR OTRA CONDICIÓN NO CORONARIA	148	1,21%	1,88	0,9458
144	ENFERMEDADES MISCELANEAS, SIGNOS Y SÍNTOMAS DE APARATO RESPIRATORIO	211	1,72%	6,10	0,6354
308	REPARACIÓN DE FRACTURA DE CADERA Y FÉMUR	98	0,80%	12,04	1,3674
171	IMPLANT. MARCAPASOS CARDIACO PERMANENTE SIN IAM, FALLO CARDIACO O SHOCK	90	0,74%	4,68	1,4813
231	PROCEDIMIENTOS MAYORES SOBRE INTESTINO GRUESO	76	0,62%	14,51	1,6228
446	PROCEDIMIENTOS URETRALES Y TRANSURETRALES	150	1,23%	2,14	0,8014
560	PARTO	386	3,16%	2,78	0,3028

GRD	DESCRIPCIÓN	EPISODIOS	%	ESTANCIA MEDIA	PESO MEDIO
284	TRASTORNOS DEL TRACTO Y VESÍCULA BILIAR	156	1,28%	8,02	0,7406
	SUBTOTAL	5.079	41,52%		
TOTAL GRDs		12.232	693%	6,93	0,8868

Fuente: CMBD APR GRD 40

## CONTINUIDAD ASISTENCIAL

Los decretos del Área Única y Libre Elección de la Comunidad de Madrid del año 2010, marcan un escenario en el que se hace imprescindible impulsar el establecimiento de una cultura de trabajo conjunto organizado entre los diferentes ámbitos asistenciales.

La continuidad asistencial se entiende como un elemento esencial que añade valor a la asistencia sanitaria prestada en la Comunidad de Madrid, y como un elemento de garantía de una atención de calidad. De esta forma, se establecen acciones que refuerzan el vínculo, relación y compromiso entre la Atención Especializada, la Atención Primaria y el entorno social en pacientes institucionalizados, permitiendo así una atención sanitaria continuada de los pacientes.

A continuación, se presentan los principales resultados de la actividad desarrollada por este centro en el ámbito de la continuidad asistencial.

### Comisiones

#### COMISION C. ASISTENCIAL (DCA- Reuniones mensuales)

- Actualización d proyectos y calidad de la información
- Objetivos para el año 2023
- Derivación de los pacientes desde AP a los HME
- Revisión de los proyectos PAI-PCC, PAI-EPOC, PAI-ICC
- Revisión de la situación y número de camas ofertadas por los HME
- Aportar información actualizada, condiciones de aislamiento, objetivos rehabilitadores.

COMISION DAC (2 reuniones) Reunión entre la Dirección Asistencial y el conjunto de Directores de Continuidad Asistencial de los hospitales correspondientes a esa DA. (Convoca la Dirección Asistencial)

- Revisión de resultados de encuesta EFQM
- Valoración de situación y seguimiento al alta de pacientes crónicos (ICC, EPOC)
- Nuevas aplicaciones para citación desde AP en centros deportivos y otras alternativas
- Presentación de nuevo programa para la mejora del uso de medicamentos (MUSICA)

CONTINUIDAD ASISTENCIAL (2 reuniones) Director de Continuidad Asistencial - Atención Primaria (Dirección Asistencial y Directores de centro) - Equipo directivo hospital. (Convoca el Director de Continuidad Asistencial)

- Valoración de implantación del Proyecto “Embarazo de bajo riesgo” (Reunión monográfica)
- Propuestas de charlas de formación-actualización en C.S. impartidas por el servicio de Microbiología
- Incidencias
- Retomar reuniones de los Grupos de Trabajo
- Revisión de los valores críticos en Laboratorio
- Revisión de los circuitos de alerta (Radiología, A. Patológica, Laboratorio)

COMISION DE FARMACIA (3 reuniones)

- Seguimiento de Indicadores de Farmacia del Contrato Programa
- Puesta en marcha del proceso de Acreditación de los equipos PROA hospitalarios y comunitarios para lo que se exponen los criterios y requisitos necesarios
- Revisión y aportaciones al documento difundido con preguntas y respuestas frecuentes sobre la prescripción en MUP
- Presentación de líneas estratégicas para el año 2023(revisión pautas de Vit. D, tratamiento de obesidad, tratamiento de Diabetes.)
- Se establece la figura de “Especialista consultora en enfermedades infecciosas para los C.S.
- Se explican novedades en la interpretación del antibiograma
- Comunicación a los Centros Socio-sanitarios de la zona

PARTICIPACION EN:

- C. BUENAS PRACTICAS (4 reuniones)
- C. CALIDAD PERCIBIDA
- C. DOLOR

## Líneas de Trabajo

- Circuitos de comunicación A. Primaria –A. Especializada
- Circuito de comunicación establecido por UFGRS con Atención Primaria
- Circuito de Incidencias a través del Servicio de Admisión y C. Asistencial
- Circuitos internos de comunicación de incidencias por otras vías (Atención al Paciente)
- Circuitos de comunicación de valores y resultados patológicos (Radiología, Anatomía Patológica, Laboratorio, ACO) a través del Servicio de Admisión y C. Asistencial
- Comunicación telefónica con C.S. y a través de la Cuenta de Correo Genérica del Servicio de Admisión y C. Asistencial
- Programación del seguimiento de los pacientes
- Reprogramación de citas
- Circuitos PAI-PCC /DEPRECAM / PREVECOLON
- Circuito para mejorar la accesibilidad del paciente oncológico

## CUIDADOS

### Protocolos y registros enfermeros

#### Nº DOCUMENTOS ELABORADOS/CODIFICADOS

1. Manual de Procedimiento Generales de Enfermería
2. Protocolo de extracción múltiple ambulatoria
3. Procedimiento de órdenes verbales
4. Procedimiento de sondaje nasogástrico
5. Monitorización cardíaca mediante Telemetría
6. Protocolo de vías venosas periféricas cortas
7. Protocolo Catéter venoso central HICKMAN
8. Protocolo de preparación del paciente quirúrgico
9. Protocolo de preparación quirúrgica de pacientes alérgicos al látex
10. Sondaje vesical y cuidados del catéter urinario
11. Eliminación del vello
12. Cuidados de Enfermería al Paciente oncológico con alteración de la cavidad bucal
13. Manual de dietas hospitalarias
14. Manual de Consulta de Enfermería oncológica
15. Manual de Consulta de Enfermería de oncología radioterápica
16. Manual de Escuela de hombro
17. Cuidado y manejo del reservorio venoso subcutáneo
18. Protocolo de actuación ante extravasación de citostáticos
19. Guía de identificación de medicamentos y vías de administración
20. Protocolo de identificación inequívoca del paciente
21. Manual del supervisor de guardia
22. Manual de acogida para el personal de Enfermería de nueva incorporación
23. Protocolo de sujeciones físicas
24. Valoración del dolor en el paciente hospitalizado
25. Manual de prevención de caídas
26. Manual de prevención de lesiones por presión
27. Manual del procedimiento de transfusión de componentes sanguíneos
28. Superficies especiales de manejo de presión. Protocolo para su solicitud y mantenimiento



29. Guía de administración de medicamentos neonatal y pediátrica
30. Protocolo de revisión y mantenimiento del carro de parada
31. Protocolo de revisión y mantenimiento del carro de parada pediátrica
32. Uso y mantenimiento de la mochila de traslado intrahospitalario
33. Manejo y mantenimiento del dispositivo de control de incontinencia fecal en UCI
34. Procedimiento de taponamiento nasal anterior
35. Procedimiento de electroterapia de baja frecuencia
36. Procedimiento de Iontoforesis
37. Manual de la Estación de Enfermería CAJAL. Guía del Circuito de Hospitalización

### Registros

1. Triage Pediátrico. Registro de Enfermería
2. Consulta de Enfermería preoperatoria COT
3. Valoración de Enfermería. Rehabilitación Cardíaca
4. Registro de Enfermería. Rehabilitación cardíaca
5. Lista de verificación de Enfermería de Procedimientos de Hemodinámica
6. Cartilla de Curas. Consulta de Heridas Crónicas
7. Registro de Extravasación de Citostáticos
8. Unidad de Hospital de Día Médico. Valoración inicial de Enfermería
9. Consulta de Enfermería de Oncología. Escala de actividad Karnofsky
10. Unidad de Hospital de Día Médico. Consulta: Seguimiento de Enfermería
11. Lista de Verificación. Preparación Paciente Quirúrgico
12. Unidad de Oncología Radioterápica. Valoración inicial de Enfermería
13. Unidad de Oncología Radioterápica. Consulta: Seguimiento de Enfermería
14. Informe Traslado Neonatos
15. Lista de verificación pretransfusional
16. 2ª Muestra para confirmación de grupo sanguíneo
17. Lista de Verificación de inserción: vía venosa central, vía venosa de acceso periférico y catéter arterial
18. Lista de Verificación de resistencia ZERO al ingreso en UCI
19. Lista de verificación de SPECT de perfusión cardíaco
20. Lista de Verificación de terapia intravítrea
21. Lista de Verificación de cirugía menor ambulatoria de Oftalmología
22. Lista de verificación. Registro Ecotransesofágico
23. Ecocardiograma de Estrés Farmacológico
24. Lista de Verificación. Registro de Radiología Intervencionista

25. Registro de caídas
26. Revisión y Mantenimiento del Carro de Parada. Registro de Firmas. Servicios Centrales
27. Revisión y Mantenimiento del Carro de Parada. Registro de Firmas. Hemodiálisis/Hospital de Día
28. Revisión y Mantenimiento del Carro de Parada. Registro de Firmas. Hospitalización
29. Revisión y Mantenimiento del Carro de Parada. Registro de Firmas. Urgencias/UCI
30. Lista de Verificación. Registro de Braquiterapias
31. Comisión de Transfusión. Lista de Verificación preextracción.
32. Comisión de Transfusión. Lista de Verificación pretransfusional
33. Hematología. Lista de Verificación SARS-Cov2
34. Lista de verificación de cirugía menor ambulatoria de dermatología
35. Hoja de Notificación de Incidentes y Eventos Adversos
36. Listado de Verificación ITU ZERO
37. Lista de verificación. Cirugía de implante de dispositivos de estimulación cardíaca
38. Registro de procedimientos Endoscópicos
39. Lista de Verificación de terapia intravítrea
40. Lista de verificación de cirugía menor ambulatoria de Oftalmología.

#### Recomendaciones al Paciente

1. Recomendaciones para la lactancia materna
2. Recomendaciones para la lactancia mixta y artificial
3. Recomendaciones al alta hospitalaria (Obstetricia y Neonatología)
4. Información Neonatología
5. Cuidados de la fistula arteriovenosa
6. Instrucciones para el Estudio Urodinámico (Hombres)
7. Instrucciones para el Estudio Urodinámico (Mujeres)
8. Indicaciones al paciente: Recomendaciones previas a la intervención
9. Espirometría y PBD (PF Respiratorio)
10. Hoja informativa sobre transfusión de hematíes Rh positivo a receptores Rh negativo
11. Recomendaciones al paciente con una ostomía digestiva
12. Recomendaciones al paciente con una ostomía urinaria
13. Unidad de Hospital de día médico. Recomendaciones generales: consejos dietéticos

14. Unidad de Hospital de día médico. Recomendaciones al paciente con diarrea
15. Unidad de Hospital de día médico. Recomendaciones al paciente con estreñimiento
16. Unidad de Hospital de día. Recomendaciones al paciente portador de reservorio venoso subcutáneo
17. Unidad de Hospital de día. Recomendaciones para el uso del infusor a domicilio
18. Unidad de Hospital de día. Recomendaciones al paciente en tratamiento con quimioterapia
19. Recomendaciones para el paciente que va a ser sometido a un estudio hemodinámico
20. Consejos tras la cirugía de columna
21. Guía de autocuidados del Catéter Hickman
22. Recogida de muestras para citologías urológicas. Instrucciones para el paciente
23. Test de Stamey (Prostatitis). Instrucciones para la recogida de muestras
24. Cartel de Prevención de caídas
25. Atención al Paciente. Díptico de Carta de derechos y deberes de pacientes
26. Atención al paciente. Díptico de Información a pacientes
27. Contención mecánica. Hoja informativa, para el paciente, familiar o representante legal
28. Bienvenida del paciente a la Unidad de Hemodiálisis
29. Pautas para personas con alteración de la deglución
30. Recomendaciones para el paciente después de una biopsia de mama
31. Recomendaciones al paciente postimplante de desfibrilador automático
32. Recomendaciones al paciente postimplante de holter subcutáneo
33. Recomendaciones al paciente postimplante de marcapasos sin cable
34. Recomendaciones al paciente postimplante de marcapasos
35. Recomendaciones al paciente postimplante de terapia de resincronización cardíaca-DAI
36. Recomendaciones al paciente postimplante de terapia de resincronización cardíaca-marcapasos
37. Recomendaciones al paciente con síncope
38. Recomendaciones al paciente con patología cardíaca
39. Escuela del Hombro
40. Hoja informativa código VISEM
41. Recomendaciones Radioterapia "Cuidados especiales para braquiterapia de cérvix"
42. Recomendaciones Radioterapia "Cuidados especiales para braquiterapia endometrio"

43. Recomendaciones Radioterapia "Cuidados especiales para la mucositis"
44. Recomendaciones Radioterapia "Cuidados generales para la piel"
45. Recomendaciones Radioterapia "Recomendaciones dietéticas"
46. Recomendaciones Radioterapia "Cuidados especiales para tratamientos gástricos"
47. Recomendaciones Radioterapia "Cuidados especiales para tratamientos ginecológicos"
48. Recomendaciones Radioterapia "Cuidados especiales para tratamientos holocraneales"
49. Recomendaciones Radioterapia "Cuidados especiales para tratamientos de mama"
50. Recomendaciones Radioterapia "Cuidados especiales para tratamientos de boca y garganta"
51. Recomendaciones Radioterapia "Cuidados especiales para tratamientos de próstata"
52. Recomendaciones Radioterapia "Cuidados especiales para tratamientos de recto"
53. Recomendaciones Radioterapia "Cuidados especiales para tratamientos de vejiga"

### Actividades vinculadas a la Enfermería de Práctica Avanzada

- Diabetes adulto
- Diabetes gestacional
- Heridas crónicas y complejas
- Insuficiencia cardíaca
- Ostomías
- Rehabilitación cardíaca
- Sistema de Información en Cuidados

### Líneas de investigación en Cuidados

- Seguridad del paciente. Caídas
- Seguridad del paciente. Manejo y cuidados de los accesos venosos.
- El lenguaje del cuidado. Lenguajes Normalizados de Enfermería:
  - Análisis de las interrelaciones de diagnósticos NANDA, Resultados NOC e Intervenciones NIC, depuración e inclusión en la Base de Conocimiento de la Estación Clínica de Enfermería CAJAL
  - Análisis de Intervenciones NIC, depuración y asociación a la Prescripción no Farmacológica de Planes de Cuidados

- Creación de nuevas Intervenciones asociadas a la Prescripción no farmacológica que no están en la NIC

### Planes de cuidados estandarizados

1. Plan de cuidados básico
2. Plan de cuidados perioperatorio
3. Apendicectomía sin diagnóstico principal complejo
4. Colectectomía laparoscópica
5. Parto
6. Procedimientos sobre hernia inguinal, femoral y umbilical
7. Insuficiencia cardíaca
8. Enfermedad pulmonar obstructiva crónica
9. Neumonía
10. Procedimientos de cadera y fémur e implantación de prótesis de cadera
11. Procedimientos sobre rodilla e implantación de prótesis de rodilla
12. Fusión vertebral sin complicaciones
13. Trastornos del páncreas
14. Hemorragia digestiva con complicaciones
15. Obstrucción gastrointestinal sin complicaciones

### Experiencias con grupos de pacientes, el paciente experto

- 1ª Jornadas sobre el paciente ostomizado. Vivir con una ostomía
- 1ª Jornada de cuidados para el paciente Onco Hematológico

### Proceso de integración voluntaria como enfermeros especialistas

Especialidades de Enfermería incluidas en plantilla orgánica:

- Enfermería Obstétrico-Ginecológica
- Enfermería Pediátrica
- Enfermería de Salud Mental
- Enfermería del Trabajo
- Enfermería de Urgencias y Emergencias en Operaciones (Especialidad Enfermería Militar)
- Enfermería Médico-Quirúrgica en Operaciones (Especialidad Enfermería Militar)

## MEDICINA FÍSICA Y REHABILITACIÓN

La Rehabilitación es una especialidad médica a la que concierne el diagnóstico, evaluación, prevención y tratamiento de la discapacidad, encaminados a facilitar, mantener o devolver el mayor grado de capacidad funcional e independencia posible.

Aborda enfermedades y problemas que afectan a los sistemas musculoesquelético, neurológico, cardiovascular y respiratorio.

Establece una prioridad en el logro de objetivos de funcionalidad ergonómicas, ocupacionales y de reintegración.

### SERVICIO

1 Jefe de servicio, 6 adjuntos, 3 residentes, 1 supervisor, 19 fisioterapeutas, 2 terapeutas ocupacionales, 2 logopedas, 4 auxiliares de enfermería, 2 auxiliares administrativos, 1 celador.

### UNIDADES

- Logofoniatría
- Rehabilitación del linfedema
- Rehabilitación cardiaca
- Rehabilitación respiratoria
- Rehabilitación del suelo pélvico
- Rehabilitación postCovid

### EQUIPAMIENTO

- Sala de cinesiterapia
- Sala de fisioterapia respiratoria
- Sala de logofoniatría
- Sala de mecanoterapia
- Sala de terapia ocupacional
- Sala de drenaje linfático manual
- Sala de rehabilitación cardiaca
- Sala de rehabilitación de suelo pélvico

### GRUPOS DE TRABAJO

- Grupo de trabajo multidisciplinar para la elaboración de una Guía Clínica de atención a pacientes con Fractura de Cadera.

- Programa de Rehabilitación Cardíaca
- Escuela de hombro
- Escuela de dolor

#### COMITÉS

- Comité del dolor
- Comité de las buenas prácticas clínicas

## ÁREAS DE SOPORTE Y ACTIVIDAD

### Lavandería: ropa procesada

Ropa procesada: uniformes de personal y ropa de pacientes: 510.220 kg, a cargo del personal del hospital (lavandería propia).

### Limpieza: metros cuadrados

- Limpieza de interiores en los edificios del complejo hospitalario: 155.528 m<sup>2</sup> a cargo de la empresa contratada CLECE.
- Limpieza de viales y jardines (exteriores): 100.776 m<sup>2</sup> a cargo de la empresa contratada TECNOVE.
- Desde el servicio de Medicina Preventiva se lleva a cabo la supervisión de la limpieza, con inspecciones visuales de la calidad de la limpieza de manera semanal, y reporte a la contrata encargada de la misma.

### Seguridad y vigilancia

La seguridad y vigilancia del establecimiento se lleva a cabo a través de un servicio de Seguridad Privada, la cual lleva a cabo acciones de vigilancia de instalaciones, control de accesos (tanto de forma física como a través de un servicio de cámaras CCTV), control perimetral en las tomas de tierra y despegue de helicópteros tanto en evacuaciones reales como en prácticas en el Helipuerto del Hospital, y actuaciones del personal de seguridad allá donde son requeridos por los distintos servicios del Hospital Central de la Defensa.

### Servicios Técnicos Actuaciones por oficios

La Unidad de Ingeniería y Mantenimiento del Hospital Central de la Defensa “Gómez Ulla” Centro Sanitario de Vida y Esperanza, tiene encomendado el mantenimiento, conservación y empleo eficiente de las instalaciones hospitalarias, así como asesorar técnicamente en lo relacionado con la infraestructura, efectuando el seguimiento y ejecución de los expedientes de obras y servicios contratados, así como la gestión energética de las instalaciones del hospital.

Se abarcan los diferentes tipos de mantenimiento:

- Mantenimiento preventivo
- Mantenimiento correctivo
- Mantenimiento conductivo
- Mantenimiento legal
- Mantenimiento integral



#### Mantenimiento preventivo

Consiste en un conjunto de acciones programadas, tales como inspecciones, limpieza de piezas, revisiones, sustituciones u otras, cuya realización tiende a impedir la aparición de anomalías o desperfectos en edificios e instalaciones.

#### Mantenimiento correctivo

Consiste en realizar las reparaciones que resulten necesarias para recuperar la funcionalidad de edificios e instalaciones cuando se han producido averías o desperfectos.

#### Mantenimiento conductivo

Comprende el conjunto de acciones a realizar a partir de la comprobación de los parámetros que caracterizan el funcionamiento de las instalaciones, para lograr su puesta a punto y garantizar su operatividad.

#### Mantenimiento integral

Conjuga todas acciones de mantenimiento.

#### Mantenimiento legal

Son las Inspecciones Reglamentarias que hay que realizar para cumplimentar la legislación vigente en instalaciones, es un mantenimiento de obligado cumplimiento y hay que realizarlo con empresas que estén autorizadas para ello, siendo estas OCAS y ENICRES.

Por ello, teniendo en cuenta los trabajos de reparación en el hospital y cuando la envergadura de la reparación sobrepasa la capacidad operativa de los talleres, ésta se efectúa por empresas contratadas.

Por la envergadura y los años que tiene la edificación del Hospital y con ello sus instalaciones, se hace necesario destacar que tanto los equipos a presión de la Central Térmica, como la instalación petrolífera cuentan con certificados favorables.

### Electromedicina: Actuaciones

Se desarrolló la prestación del servicio de Electromedicina mediante la ejecución del acuerdo marco establecido con la empresa INYCOM para el mantenimiento del equipamiento de baja tecnología y con la empresa PROSER para el mantenimiento de alta tecnología.

## Régimen jurídico: Actuaciones y tipos

Responsabilidad Patrimonial: Gestión de 16 expedientes de responsabilidad patrimonial en el 2024.

## Sistemas y Tecnología de la Información: Proyectos por áreas, actuaciones e incidencia.

Las principales actuaciones que se han desarrollado en el Hospital son las siguientes:

- Ampliación de la Red del Hospital, instalando nuevos puntos de red.
- Mejora de los Nodos de la red, mejorando la calidad de la alimentación eléctrica.
- Ampliación del Centro de Proceso de datos para alojar nuevos sistemas o mejorar los existentes.
- Mejora en las capacidades de Backup.
- Instalación de nuevos sistemas de Información y actualización de los existentes.
- Instalación y renovación de equipamiento médico y de laboratorio.
- Mejora en el hardware a disposición de los usuarios (ordenadores y periféricos).
- Auditorías de seguridad para analizar la resiliencia ante incidentes de seguridad.
- Mejoras en los Sistemas de Información y de la red para minimizar las debilidades detectadas en las auditorías.
- Aplicación de medidas organizativas para concienciar y potenciar el buen uso de las tecnologías por parte de los usuarios.
- Mejora de los procedimientos de coordinación con el Servicio Madrileño de Salud para incrementar la integración de sistemas, así como reducir el tiempo de resolución de incidencias.
- Incremento en la capacidad de teletrabajo, permitiendo tanto al personal de administración como al sanitario poder desempeñar todos o parte de sus cometidos a distancia en caso de baja domiciliaria o por necesidades operativas.
- Incremento de las capacidades de comunicación mediante videoconferencia.
- Incremento de las capacidades para realizar actividades formativas a distancia.
- Mejora en la conectividad y el acceso a recursos formativos tanto para estudiantes como para personal facultativo.

## Gestión Ambiental

El hospital cuenta con la certificación ISO 14001, desmostrando así la responsabilidad y el compromiso con la protección del medio ambiente durante el desarrollo de su actividad. Cumplir con esta norma permite, además, reforzar la imagen institucional del hospital, como entidad sostenible y respetuosa con el medio ambiente, aumentando así la posibilidad de realizar una prestación de mayor calidad al usuario.

Actualmente el hospital dispone del certificado de gestión ambiental bajo la norma ISO 14001 que expira el 25/11/2025

## Volumen por tipo de residuos: papel, envases, residuos sólidos, orgánicos, infecciosos, citostáticos, químicos + industriales

- Papel y cartón: 104.720Kg (incluye papel de reciclaje y documentos de destrucción).
- Residuos sólidos: 404.976 kg retirados por el Ayuntamiento de Madrid.
- Residuos orgánicos: 378.380 kg, retirados a través de compactadora de SELSA S.A.
- Residuos infecciosos: 67.297 Kg, retirados por. URBASER-CONSENUR.
- Residuos citostáticos: 3.955 kg, retirados por URBASER-CONSENUR.
- Residuos químicos: 80.132 kg retirados por HIBISA..

## Planes específicos para adecuación de consumos de Gas, Electricidad, Agua, otros

- Se ha realizado la contratación de una empresa externa para la revisión y realización de un nuevo plan de gestión del agua.
- Se han iniciado las obras de mejora de la eficiencia energética del hospital, con una duración estimada de dos años, en la que se están sustituyendo las ventanas y realizando una mejora de la envolvente.



## **Calidad**

Objetivos institucionales de calidad  
Comisiones Hospitalarias  
Grupos de Mejora  
Certificaciones y Acreditaciones

# 4

4. CALIDAD

OBJETIVOS INSTITUCIONALES DE CALIDAD

DATOS COMPARATIVOS CON GRUPO 2 Y SERVICIO MADRILEÑO DE SALUD

INDICADOR	FÓRMULA	HCD GÓMEZ ULLA	GRUPO 2	GLOBAL SERMAS
Objetivo 1: Mejorar los resultados clave en calidad asistencial				
1.1 PORCENTAJE DE ACCIONES DESARROLLADAS PARA MEJORAR LA CALIDAD PERCIBIDA (INDICADOR SINTÉTICO) <sup>1</sup>	% Pacientes satisfechos y muy satisfechos con la atención recibida en 2024	90%	88,26%	88,68%
	Nº total de acciones de mejora desarrolladas	5	76 Media: 5,85	202 Media 5,94
	Realizada acción de mejora en consultas externas	SÍ realizada	100%	100%
	Realizada acción de mejora en hospitalización	SÍ realizada	100%	100%
	Realizada acción de mejora en urgencias	SÍ realizada	100%	100%
	Realizada acción de mejora en cirugía ambulatoria	SÍ realizada	100%	100%
	Nº de líneas de actuación del Comité de Calidad Percibida	6	105 Media: 8,08	279 Media: 8,21
	Nº acciones de mejora derivados de mapa de experiencia del paciente 2023	2	21 Media: 1,62	61 Media: 1,79
	Realizada reunión con urgencias/servicio crítico identificando áreas de mejora	SÍ	100%	97%
	Entrevista semiestructurada a pacientes clave (grupo 3)	NA	NA	100%
	Promover la participación de los pacientes en los comités	SÍ	100%	100%
Objetivo 2: Avanzar en la mejora de la seguridad del paciente				
2.1. PORCENTAJE DE ACCIONES DESARROLLADAS PARA EL DESPLIEGUE DE	Nº rondas en diagnóstico por imagen realizadas	1	13 Media: 1,18	32 Media: 1,10
	Nº rondas en UCI realizadas	2	20 Media: 1,54	42 Media: 1,56

<sup>1</sup> Meta: Satisfacción mejor de su grupo de hospitales >=90%; Grupos 1, 2 y 3: 5 acciones de mejora derivadas encuesta 2023, Apoyo: 3 acciones de mejora, Media estancia y Psiquiatría: 2 acciones de mejora; 5 líneas CCP, 3 prioritarias: acciones de mejora derivadas de mapa de experiencia del paciente, realizada reunión con urgencias/servicio crítico, entrevista semiestructurada a pacientes clave (solo grupo 3), y participación de los pacientes en los comités



INDICADOR	FÓRMULA	HCD GÓMEZ ULLA	GRUPO 2	GLOBAL SERMAS
LA SEGURIDAD DEL PACIENTE <sup>2</sup>	<i>Nº rondas en bloque quirúrgico realizadas</i>	1	17 Media: 1,31	39 Media: 1,34
	<i>Nº rondas en urgencias realizadas</i>	1	19 Media: 1,46	38 Media: 1,41
	<i>Nº rondas otras unidades/servicios</i>	2	51 Media: 3,92	138 Media: 4,06
	<i>Nº total de rondas</i>	7	120 Media: 9,23	289 Media: 8,50
	<i>Nº líneas de actuación del Comité de adecuación de la práctica clínica</i>	8	109 Media: 8,38	260 Media: 7,65
	<i>Realizado Mapa de Riesgo</i>	Sí	100%	97%
	<i>Actuaciones para la formación básica a profesionales de nueva incorporación</i>	Sí	100%	100%
	<i>Actuaciones para la formación avanzada a referentes de seguridad</i>	Sí	100%	97%
	<i>Nº profesionales formados</i>	227	11.328 Media: 871,38	35.373 Media: 1.040
	<i>Nº de alumnos formados de nueva incorporación</i>	25	2.288 Media: 176	9.180 Media: 270
	<i>Nº de referentes de seguridad formados</i>	12	316 Media: 24	1.256 Media: 37
	<i>Nº objetivos de seguridad del paciente totales establecidos por el centro</i> <small>(fuente SIAUF)</small>	14	199 Media: 15,31	501 Media: 14,74
	<i>Nº IS/EM identificados</i>	NE	4.517 Media: 376,42	14.881 Media: 450,94
	<i>% IS/EM validados respecto a identificados</i>	NE	78,97%	73,91%
2.2. PORCENTAJE DE ACCIONES DESARROLLADAS PARA IMPULSAR	<i>Bacteriemia Zero</i>	0	1,70‰	1,57‰
	<i>Neumonía Zero</i>	2,47	2,96‰	3,35‰
	<i>ITU-Zero</i>	0	1,95‰	2,18‰
	<i>BMR</i>	0,00	2,01%	2,07%

<sup>2</sup> Meta: Rondas de seguridad 8 grupo 3; 7 grupos 1 y 2 y 5 Apoyo, ME y PSQ; 5 objetivos incluidos los prioritarios y 70% IS/EM con informe validado, N° mínimo de IS y EM identificados: 300 grupo 3; 250 grupo 2; 175 grupo 1 y 100 Apoyo, ME y Psq



INDICADOR	FÓRMULA	HCD GÓMEZ ULLA	GRUPO 2	GLOBAL SERMAS
PRÁCTICAS SEGURAS <sup>3</sup>	<i>Nº Residentes UCI que han recibido formación</i>	5	175 Media: 13,46	485 Media: 20,21
	<i>% de residentes que roten en UCI con formación específica en proyectos Zero.</i>	100%	97,77%	87,86%
	<i>Nivel alcanzado en autoevaluación HM de la OMS 2024</i>	Avanzado	9 avanzado 4 intermedio	23 avanzado 10 intermedio 1 básico
	<i>Disponibilidad de PBA</i>	100%	98,20%	96,63%
	<i>% grado de adherencia por servicios/unidades de IQZ</i>	100%	100%	99,23%
	<i>% de implantación del LVQ</i>	96,6%	95,74%	95,06%
	<i>% de pacientes con registro diario en historia clínica de la medición del dolor</i>	94,7%	93,65%	89,56%
2.3. PORCENTAJE DE ACCIONES DESARROLLADAS PARA MEJORAR LA ATENCIÓN AL DOLOR <sup>4</sup>	<i>Participación de los pacientes</i>	Sí	100%	94,12%
	<i>Revisada y difundida la Biblioteca breve de atención al dolor</i>	Sí	92,31%	97,06%
	<i>Acción conjunta con UFGRS</i>	Sí	100%	100%
	<i>Desarrolladas actuaciones de coordinación con Atención Primaria.</i>	Sí	100%	93,55%
	<i>Nº líneas Comité de Atención al Dolor</i>	5	90 Media: 6,92	243 Media: 7,15
Objetivo 3. Consolidar la gestión de la calidad				
3.1. PORCENTAJE DE ACCIONES DESARROLLADAS PARA IMPULSAR LA GESTIÓN DE LA CALIDAD <sup>5</sup>	<i>Nº planes de mejora desplegados derivados de autoevaluación con el Modelo EFQM</i>	0	26 Media: 2,17	97 Media: 2,85
	<i>Realizada planificación para siguiente ciclo de autoevaluación</i>	No	76,92%	88,24%
	<i>Implantado el sistema de Gestión Ambiental</i>	Certificado	12 certificados 1 implantado	27 Certificado 6 Implantado 1 En proceso

3 Meta: BZ ≤ 2,5; NZ ≤ 6; BMR ≤ 5; ITU\_Zero ≤ 2,7 85% de residentes UCI formados en Proyectos Zero; Realizada autoevaluación HM y ≥95% PBA en el punto de atención; >95% unidades o servicios quirúrgicos en los que están implantadas las 3 medidas obligatorias de IQZ; >95% historias clínicas con listado de verificación quirúrgica

4 Meta: >90% pacientes que tienen recogida en la historia clínica la medición con una escala de valoración del dolor al menos 1 vez al día; 5 Líneas de actuación de los Comités de Atención al Dolor incluidas las prioritarias

5 Meta: Despliegue, al menos, de 2 Acciones de Mejora relacionados con última evaluación con el Modelo EFQM. Planificar nuevo ciclo; Tener implantado



INDICADOR	FÓRMULA	HCD GÓMEZ ULLA	GRUPO 2	GLOBAL SERMAS
	<i>Realizada la medición de la huella de carbono en el hospital, abordando el Alcance 1</i>	Sí	100%	100%
	<i>Realizada la medición de la huella de carbono en el hospital, abordando el Alcance 2</i>	No	92,31%	91,18%
	<i>Realizada acción de mejora en descarbonización en relación a la medición de la huella de carbono</i>	Sí	100%	97,06%
	<i>Cumplimentado el cuestionario RS 2024</i>	Sí	100%	100%
	<i>Desarrollados al menos 2 planes de mejora RS 2023</i>	Sí	100%	97,06%

COMISIONES HOSPITALARIAS

NOMBRE	Nº INTEGRANTES	NÚMERO REUNIONES 2024
COMISIÓN CENTRAL DE CALIDAD	20	1
Comisión contra la Violencia de Género	9	0
Comisión Seguridad del Paciente UFGR	15	4
Comisión Homologación de RRSS	12	4
Comité de Calidad Percibida y Humanización	16	1
Comisión de Archivo y Documentación Clínica	8	5
Comité del Dolor	28	3
Comité de Lactancia Materna	12	1
Comisión de Cuidados de Enfermería	10	4
Comisión de Docencia	16	6
Comisión de Investigación	14	7
Comisión de Formación Continuada	9	1
Comité de Adecuación de la Práctica Clínica	13	2
Comisión de Farmacia y Terapéutica	16	4
Comité de Ética para la Asistencia Sanitaria	11	10
Comité de Ética de la Investigación con medicamentos (CEIM)	15	12

el SGA; medición de la huella de carbono en el hospital y una acción de mejora en descarbonización; Cumplimentado el cuestionario RS 2024 y desarrollados 2 planes de mejora





NOMBRE	Nº INTEGRANTES	NÚMERO REUNIONES 2024
Comisión de Infecciones, Profilaxis y Política Antibiótica	11	4
Comisión de Nutrición, Dietética y Alimentación	7	4
Comité de Tejidos y Mortalidad (Tumores)	9	3
Comité de Transfusiones	18	3
Comisión de Trombosis	14	3
Comité Prevención del Tabaquismo	5	1
Comité Unitario de Seguridad y Salud Laboral	10	5
Comisión de Continuidad Asistencial	8	23
Comité de ética de experimentación Animal	8	3
Comité de Medicamentos Peligrosos	4	0

GRUPOS DE MEJORA

NOMBRE	Nº INTEGRANTES	Nº REUNIONES 2024
Subcomisión Seguridad del Paciente Área Quirúrgica	12	7
Subcomisión Seguridad del Paciente de Urgencias	6	2
Subcomisión Seguridad del Paciente de UCI	10	3
Comisión de Infección Quirúrgica Zero	5	2
Grupo de Trabajo ITU Zero	6	2
Subcomisión de Accesos Venosos (Comisión de Cuidados de Enfermería)	8	4
Subcomisión de Heridas Crónicas y Úlceras por Presión (Comisión de Cuidados de Enfermería)	12	3
Grupo de Higiene de Manos	3	4
Grupo PROA (Comisión de Infecciones, Profilaxis y Política Antibiótica)	12	8
Grupo de Procedimientos de Enfermería	3	4
Grupo de Documentación y Registros de Enfermería	3	4



NOMBRE	Nº INTEGRANTES	Nº REUNIONES 2024
Subcomisión de Prácticas Innecesarias de Enfermería (Comité de Adecuación de la Práctica Clínica)	9	3
Grupo de Trabajo Evaluación de Medicamentos en Situaciones Especiales	13	27
Grupo Código Sepsis	17	4
Grupo de Trabajo de Bacteriemia Zero	3	1
Grupo de Trabajo Neumonía Zero	3	1
Grupo de Trabajo Resistencia Zero	4	1

CERTIFICACIONES Y ACREDITACIONES

Certificaciones

SERVICIO/UNIDAD	NORMA	CERTIFICACIÓN INICIAL	VIGENCIA	ENTIDAD CERTIFICADORA
Todo el Hospital	ISO 14001:2015	2010	25/11/2025	TÜV Rheinland Ibérica Inspección, Certificación & Testing SA
Análisis Clínicos	ISO 9001:2015	2016	10/11/2025	TÜV Rheinland
Farmacología Clínica	ISO 9001:2015	2016	10/11/2025	TÜV Rheinland Ibérica Inspección, Certificación & Testing SA
Comité de ética de la investigación con medicamentos del Hospital Central de la Defensa Gómez Ulla (CEIM)	ISO 9001:2015	2016	10/11/2025	TÜV Rheinland Ibérica Inspección, Certificación & Testing SA
Microbiología	ISO 9001:2015	2016	10/11/2025	TÜV Rheinland
Hematología	ISO 9001:2015	2016	10/11/2025	TÜV Rheinland
Inmunología	ISO 9001:2015	2016	10/11/2025	TÜV Rheinland
Neurofisiología	ISO 9001:2015	2016	10/11/2025	TÜV Rheinland



SERVICIO/UNIDAD	NORMA	CERTIFICACIÓN INICIAL	VIGENCIA	ENTIDAD CERTIFICADORA
Unidad Aislamiento de Alto Nivel. UAAN	ISO 9001:2015	2016	10/11/2025	TÜV Rheinland
Cirugía Experimental	ISO 9001:2015	2016	10/11/2025	TÜV Rheinland
Medicina Preventiva	ISO 9001:2015	2016	10/11/2025	TÜV Rheinland
Unidad de Telemedicina	ISO 9001:2015	2024	10/11/2025	TÜV Rheinland
Apoyo sanitario a operaciones	ISO 9001:2015	2024	10/11/2025	TÜV Rheinland
Med. Subacuática e Hiperbárica	ISO 9001:2015	2024	10/11/2025	TÜV Rheinland
Unidad Identificación Sanitaria	ISO 9001:2015	2024	10/11/2025	TÜV Rheinland



Acreditaciones

SERVICIO/UNIDAD	ACREDITACIÓN INICIAL	VIGENCIA DE LA ACREDITACIÓN	ENTIDAD ACREDITADORA
Análisis Clínicos	29/07/2021	4 años	Laboratorio de Referencia de RELAMDEF (Red de Laboratorios del Ministerio de Defensa)
Comité de ética de la investigación con medicamentos del Hospital Central de la Defensa Gómez Ulla (CEIM)	18/07/2022	4 años	IGESAN/AEMPS
Microbiología y Parasitología	18/02/2022	4 años	Laboratorio de Referencia de RELAMDEF (Red de Laboratorios del Ministerio de Defensa)
Inmunología	26/11/2021	4 años	Laboratorio de Referencia de RELAMDEF (Red de Laboratorios del Ministerio de Defensa)





## **El sistema al servicio de las personas**

Experiencia del paciente y calidad percibida  
Información y atención a la ciudadanía  
Otras actividades de atención a las personas  
Trabajo social  
Registro de voluntades anticipadas  
Responsabilidad social corporativa  
Premios Institucionales

# 5

## 5. EL SISTEMA AL SERVICIO DE LAS PERSONAS

### EXPERIENCIA DEL PACIENTE Y CALIDAD PERCIBIDA

Se ha establecido un sistema de evaluación continua de satisfacción de los pacientes y acompañantes, implantado por la empresa RATENOW, para valorar la calidad percibida en los siguientes segmentos:

- Consultas externas
- Urgencias
- Cirugía Mayor Ambulatoria
- Hospitalización

### INFORMACIÓN Y ATENCIÓN A LA CIUDADANÍA

#### RECLAMACIONES

	2023	2024	VAR.	%VAR.
RECLAMACIONES	1045	992	-53	-5,07%

#### PRINCIPALES MOTIVOS DE RECLAMACIÓN

MOTIVO	% 2024
Retraso en la atención	22,58%
Demora en consultas o pruebas diagnósticas	21,77%
Disconformidad con la asistencia	18,75%
Trato personal	8,37%
Accesibilidad	7,16%
Información Clínica	3,83%

#### ÍNDICE DE RECLAMACIONES

	2023	2024	% VAR
Nº total de reclamaciones/10.000 actos asistenciales	38	25,51	-32,87%

Fuente: Hospital Central de la Defensa

Se entiende por actividad asistencial la suma de los siguientes parámetros:

- Nº de consultas realizadas.
- Nº de urgencias atendidas que no requirieron ingreso.
- Nº de ingresos hospitalarios.
- Nº de intervenciones quirúrgicas sin ingreso

## OTRAS ACTIVIDADES DE ATENCIÓN A LAS PERSONAS

### Humanización

El hospital está evaluado en la Estrategia SER+HUMANO de Excelencia en la Humanización de la Asistencia Sanitaria:

<b>Puntuación obtenida TOTAL:</b>	<b>420 puntos</b>
	(máximo posible 500)
Liderazgo para la Humanización	70
La Gestión basada en la Humanización	65
La asistencia sanitaria centrada en la persona	144
Cuidar al profesional	105
Humanización de los espacios	36

Se han incluido en algunas comisiones hospitalarias, la voz del paciente, para conocer mejor sus necesidades, en relación a la humanización de la asistencia sanitaria.

### TRABAJO SOCIAL

El Trabajo Social está presente en los hospitales de nuestra comunidad desde los años 50 del siglo pasado, en los que aparecieron sus Servicios de Asistencia Social. Es importante recordar que ya el extinto Instituto Nacional de Previsión, en la circular de 28/1977, definía cuales eran las funciones de los/las Trabajadores/as Sociales en los hospitales. El desarrollo de la atención primaria y la constitución de los equipos básicos de salud de 1984, el desarrollo de la reforma psiquiátrica en 1985 y la Ley General de Sanidad de 1986, supusieron un impulso importante para la profesión, incluyendo a los/las trabajadoras sociales dentro de los equipos multiprofesionales de salud.

De este modo a principios del año 1932 tiene lugar la especialización del Trabajo Social en salud que da origen a la profesión del Trabajo Social en el ámbito hospitalario, considerando la importancia de trabajar no solamente con la patología sino con la persona que la padece y con su entorno (contexto situacional).

Desde sus inicios el Trabajo Social ha aportado, en la atención a los pacientes, el conocimiento de la dimensión social inherente a todos los procesos de salud-enfermedad, en estrecha relación con la definición de salud de la OMS que la plantea como “un estado de completo bienestar físico, mental y social, y no solamente la ausencia de afecciones o enfermedades”, entendiendo que los determinantes sociales de la salud son factores precipitantes o contenedores de la aparición de la enfermedad.

El Trabajo Social Hospitalario en el Hospital Central de la Defensa “Gómez Ulla”-CSVE es un servicio especializado que interviene en el ingreso, durante la hospitalización y al alta hospitalaria (planificación del alta sanitaria), con apoyo ocasional en consultas externas y otros servicios bajo demanda interconsulta. Cumple una principal función de atención a las diferentes necesidades sociales que concurren en las múltiples situaciones de enfermedad, procurando continuidad del proceso asistencial, trabajo en equipo y/o coordinación socio-sanitaria con el resto de profesionales, y apoyo de relación de ayuda a pacientes y familiares en procesos de dificultades de salud.

Los grupos que se atienden fundamentalmente son:

- Personas mayores
- Infancia y adolescencia
- Personas con discapacidad
- Mujer
- Enfermedad crónica y terminal
- Minorías étnicas
- Personas migrantes
- Personas Sin Hogar
- Personas con enfermedad mental
- Personas con adicciones

La Unidad de Trabajo Social Hospitalario del Hospital Central de la Defensa “Gómez Ulla”-CSVE, atiende indistintamente a pacientes y familiares en régimen de asistencia sanitaria de Seguridad Social (INSS) o en régimen de asistencia sanitaria militar del Instituto Social de las Fuerzas Armadas (ISFAS).

#### Organización UTSH

El horario de prestación de servicios es en turno de mañana de 8:00 a 15:00 horas de lunes a viernes.

La atención está distribuida por pacientes asignados a cada profesional y atención rotativa de los pacientes no asignados y consultas externas y Urgencias Hospitalarias.

El acceso se realiza mediante interconsulta del personal sanitario, a petición del paciente/familia o/y mediante demanda externa dentro de la coordinación socio-sanitaria comunitaria.



EXPEDIENTES 2024	Nº
Demanda familias	468
Hospitalización	313
Urgencias	82
Servicios sociales	68
Consultas externas	43
<b>Nº TOTAL DE EXPEDIENTES ATENDIDOS</b>	<b>974</b>

DERIVACIÓN HOSPITALIZACIÓN 2024	Nº
MED. INTERNA	114
TRAUMATOLOGIA	40
PSIQUIATRIA	26
NEUROLOGIA	18
OTROS	18
GINECOLOGIA	17
INFECCIOSOS	17
DIGESTIVO	14
NEUMOLOGIA	13
CARDIOLOGIA	11
ONCOLOGIA	9
CIRUGIA	7
NEUROCIRUGIA	5
PEDIATRIA	4
<b>Nº TOTAL DE EXPEDIENTES ATENDIDOS</b>	<b>313</b>

COLECTIVOS ATENDIDOS 2024	Nº
PERSONAS MAYORES	628
MAYORES EN RIESGO	116
MENORES	81
EXCLUSION SOCIAL - PSH	42
VG	33
SALUD MENTAL	22
INMIGRANTES	17
OTROS (VISEM, AGRESIONES..)	13
ADICCIONES	10
EMBARAZOS NO CONTROLADOS	7
PERSONAS CON DIVERSIDAD FUNCIONAL	4
MALTRATO FAMILIAR	1

MOTIVOS DEMANDA FAMILIAS 2024	Nº
RECURSOS AL ALTA	161
INFORMACION	94
HME	63
COORDINACION CON OTROS SERVICIOS	59
EXITUS	46
RT	45

#### Actividades de Humanización de la UTSH

La UTSH tiene entre sus principales objetivos el apoyo a la estrategia de humanización del Hospital Central de la Defensa Gómez Ulla- Centro sanitario Vida y Esperanza, buscando:

- Aportar una mirada social a la atención, una mirada multidisciplinar que ayude a ver al paciente en su contexto social, familiar y cultural.
- Aportar la posibilidad de una atención integral al paciente, teniendo en cuenta sus necesidades sanitarias y sus necesidades sociales, en un trato humano durante todo el proceso asistencial socio-sanitario.
- No olvidar a los pacientes que se encuentran en situaciones de exclusión social y dificultad para la garantía de derechos.

#### Localización de la Unidad de Trabajo Social:

Edificio principal, planta baja

#### Contacto:

Servicio de Trabajo Social

Hospital Central de la Defensa Gómez Ulla

Gta. Ejército 1

28047 Madrid

Correo electrónico: trabajosocial-hcd@mde.es

### REGISTRO DE VOLUNTADES ANTICIPADAS

En el año 2024 se tramitaron 55 instrucciones previas.

### RESPONSABILIDAD SOCIAL CORPORATIVA

#### Cooperación

Dentro del Acuerdo Técnico suscrito por el Ministerio de Defensa con la República Islámica de Mauritania el Hospital Central de la Defensa Gómez Ulla CSVE ha llevado a cabo la siguiente atención sanitaria:



- Ingresados: 2
- Consultas Externas: 185

### Asociaciones y voluntariado

- AFADE
- AECC
- MAMÁS EN ACCIÓN
- HERMANDAD DE VETERANOS DE LAS FF.AA Y G-CIVIL

### Celebración Días Nacionales/Mundiales

Por parte del servicio de Medicina Preventiva se celebró el Día Mundial de Higiene de Manos, el 5 mayo, realizando un concurso de lemas y fotografías relativas a la importancia de la higiene de manos en la atención sanitaria y como pilar fundamental en la prevención de las infecciones relacionadas con la Asistencia Sanitaria. Dos semanas previas al 5 de mayo, se envió un mensaje desde la dirección a todos los jefes de servicio, jefes de departamento y dirección de enfermería para que entre sus empleados divulgasen las bases del concurso y animaran a la participación.

El envío de los lemas y fotografías se realizó a través del correo corporativo, siendo anonimizados y un tribunal multidisciplinar se encargó de la votación y elección de los premiados. El mismo día 5 se celebró la entrega de premios a los tres mejores lemas y también a las tres mejores fotografías. Se aprovechó la participación al acto para concienciarles de la importancia de esta medida en la seguridad de nuestros pacientes. Al acto acudió un representante de la dirección que a su vez fue el que otorgó los mencionados premios.

Pasado el día mundial en higiene de manos, se expuso en el hall del hospital todas las fotografías y lemas del concurso. La exposición de los mismos se realizó incluyéndolas en un barco, simbolizando que todos los trabajadores sanitarios estamos en el mismo barco y debemos remar en la misma dirección para conseguir erradicar las Infecciones Relacionadas con la Atención Sanitaria (IRAS).

A todos los participantes se les dio un diploma acreditativo de su participación y que les servirá para su carrera profesional.

### Mesas solidarias / informativas

- Asociación Española Contra el Cáncer
- SAVE THE CHILDREN
- Contra el Cáncer cambia el Guión
- Médicos del Mundo
- Cruz Roja
- Fundación ANAR

- Fundación ALADINA
- AFADE
- ALDEAS Infantiles
- Centro ocupacional “Los Yébenes”

### Visitas y actos culturales

-Alumnos del Master de Salud Pública (Escuela Nacional de sanidad. ISCIII)

Durante el año 2024, se ha llevado a cabo visitas especialmente a a Unidades de interés militar como Telemedicina, Unidad de Aislamiento de Alto Nivel (UAAN) y servicio de med. Subacuática, de diferentes instituciones civiles y militares, como son:

- Alumnos y profesores de Universidad San Pablo CEU, de Universidad Rey Juan Carlos y de Universidad Autónoma de Madrid
- Visita Director Escuela Militar de Sanidad portuguesa e Inspector General de Sanidad de Portugal
- -ESTAER (Escuela de Técnicas Aeronáuticas Ejército del Aire y del Espacio)
- Residentes Especialidad de Calidad en Asistencia Clínica de México (5) en rotación en H.U. 12 de Octubre.
- Consejera y viceconsejera de sanidad de la Comunidad Autónoma de Madrid
- Alumnos de Academia Central de la Defensa (EMISAN, EMEJ, EMI)
- Curso de Alta Gestión de Recursos Humanos
- Representantes de Instituto nacional de Gestión Sanitaria (INGESA).
- Específicamente a la UAAN: Alumnos del curso Curso de Especialista NBQ, alumnos del Curso de Riesgos NBQ y Visita TEDAX-NRBQ de la Policía Nacional y Curso OPAC para Militares de Centroamérica y Sud-américa. (GRULAC)
- Específicamente a la unidad de Telemedicina: Campaña antártica española del Ejército de Tierra; Representantes del Ejército de Perú y Agregado Militar de la Embajada de Perú en España, alumnos y profesores de Universidad Camilo José Cela, y representantes de la Cátedra Juan de Borbón.

### Acción y Sensibilización Ambiental

A través de infografías y charlas se continúa con la campaña de sensibilización ambiental para la correcta segregación de residuos a nivel de productores, así como los circuitos de traslado y manipulación y su almacenamiento en punto final de residuos previo a su retirada por el gestor autorizado.



# **Los profesionales del hospital**

Recursos humanos  
Seguridad y salud laboral

# 6

## 6. LOS PROFESIONALES DEL HOSPITAL

### RECURSOS HUMANOS

#### Desarrollo profesional

La Carrera Profesional, es el derecho de nuestros profesionales a progresar, de forma individualizada, como reconocimiento a su desarrollo profesional en cuanto a conocimientos, experiencias en las tareas asistenciales o de gestión, investigación y cumplimiento de los objetivos y funciones, tanto generales como específicas, definidos para cada uno de los miembros de las unidades, servicios, secciones y equipos en los que prestan sus servicios, conforme a lo previsto en el art. 41.1 de la Ley 16/2003, de 28 de mayo, de Cohesión y Calidad del Sistema nacional de Salud, y en el artículo 40.2 de la Ley 55/2003, de 16 de diciembre, del Estatuto Marco del Personal Estatutario de los Servicios de Salud.

Para solicitar la carrera profesional tiene que ser personal estatutario fijo o interino. El personal interino podrá solicitar el nivel, y obtener el reconocimiento, pero solo lo cobrará cuando obtenga la condición de personal estatutario fijo en la categoría evaluada.

Desde la Resolución del 12 de julio de 2023 de la Subsecretaría de Defensa hay un total de 75 Técnicos especialistas, 229 Auxiliares de enfermería, 85 celadores, 319 Diplomados y 123 Facultativo que tienen reconocido algún nivel de Carrera profesional en el HCD con un incremento significativo en estas dos últimas categorías respecto a la memoria del 2022.

#### Reconocimiento

El personal militar y civil realiza periódicamente reconocimientos médicos a través de Quirón Prevención responsable de la vigilancia de la salud del personal del Ministerio de Defensa.

#### Conciliación laboral

El hecho de que una organización se preocupe por el nivel de conciliación familiar, dice mucho sobre la calidad de vida y la satisfacción de sus trabajadores, ya que estos indicadores aumentan considerablemente cuando la Institución aplica medidas de conciliación. De forma general, las medidas a implantar para que los trabajadores puedan conciliar su vida personal y laboral están muy relacionadas con el tiempo de trabajo y especialmente con los permisos parentales. Por ello, existen distintos permisos y planes de conciliación dentro del Ministerio de Defensa y concretamente en el Hospital que permiten a nuestros trabajadores por un lado garantizar la aplicación del principio de igualdad entre hombres y mujeres por lo que respecta a las oportunidades en el mercado laboral y el trato en el trabajo, y por otro permitir a progenitores y personas con responsabilidades familiares conciliar mejor sus tareas profesionales y familiares

SITUACIONES 2023	Nº EMPLEADOS	H	M
Reducción jornada por lactancia hijo menor 12 Meses. (Art 48.F)	4	1	3
Flexibilidad Horaria (1 H. a cargo mayores, menores 12 años o discapacidad). Excepcional (2H. con carácter temporal y personal)	60	5	55
Reducción de jornada hasta 50% Cuidado Familiar 1ºGrado (Enfermedad Muy Grave)	2	0	2
Reducción de jornada 1/2	10	3	7
Reducción de jornada 1/3	9	0	9
Reducción de jornada. Otras reducciones de jornada	2	0	2
Reducción de jornada 1/5	8	2	6
Reducción de jornada 1/8	8	0	8
Reducción de jornada 1/4	4	0	4
<b>TOTAL</b>	<b>107</b>	<b>11</b>	<b>96</b>

EXCEDENCIAS	Nº EMPLEADOS	H	M
Excedencia voluntaria. Servicios en el sector público	17	3	14
Excedencia voluntaria. Por interés particular	3	0	3
Excedencia por cuidado de familiar	9	2	7
Excedencia voluntaria. Por agrupación familiar	1	0	1
Excedencia por cuidado de un hijo	26	3	23
<b>TOTAL</b>	<b>56</b>	<b>8</b>	<b>48</b>

MATERNIDAD/PATERNIDAD	Nº EMPLEADOS
Maternidad	65
Paternidad	36
<b>TOTAL</b>	<b>101</b>
Lactancia	46

## SEGURIDAD Y SALUD LABORAL

- Exámenes de salud
- Adaptaciones de puestos
- Vacunas administradas
- Accidentes biológicos

En cumplimiento del deber de protección de los trabajadores frente a los riesgos laborales que tiene el empresario, esta Unidad desarrolla la planificación de la actividad preventiva en coordinación con el servicio de prevención externo responsable de la vigilancia de la salud en el Ministerio de Defensa. Estas acciones se llevan a cabo mediante la evaluación de riesgos en cada puesto de trabajo, cometido que lleva a cabo el área técnica y la vigilancia del estado de salud de los

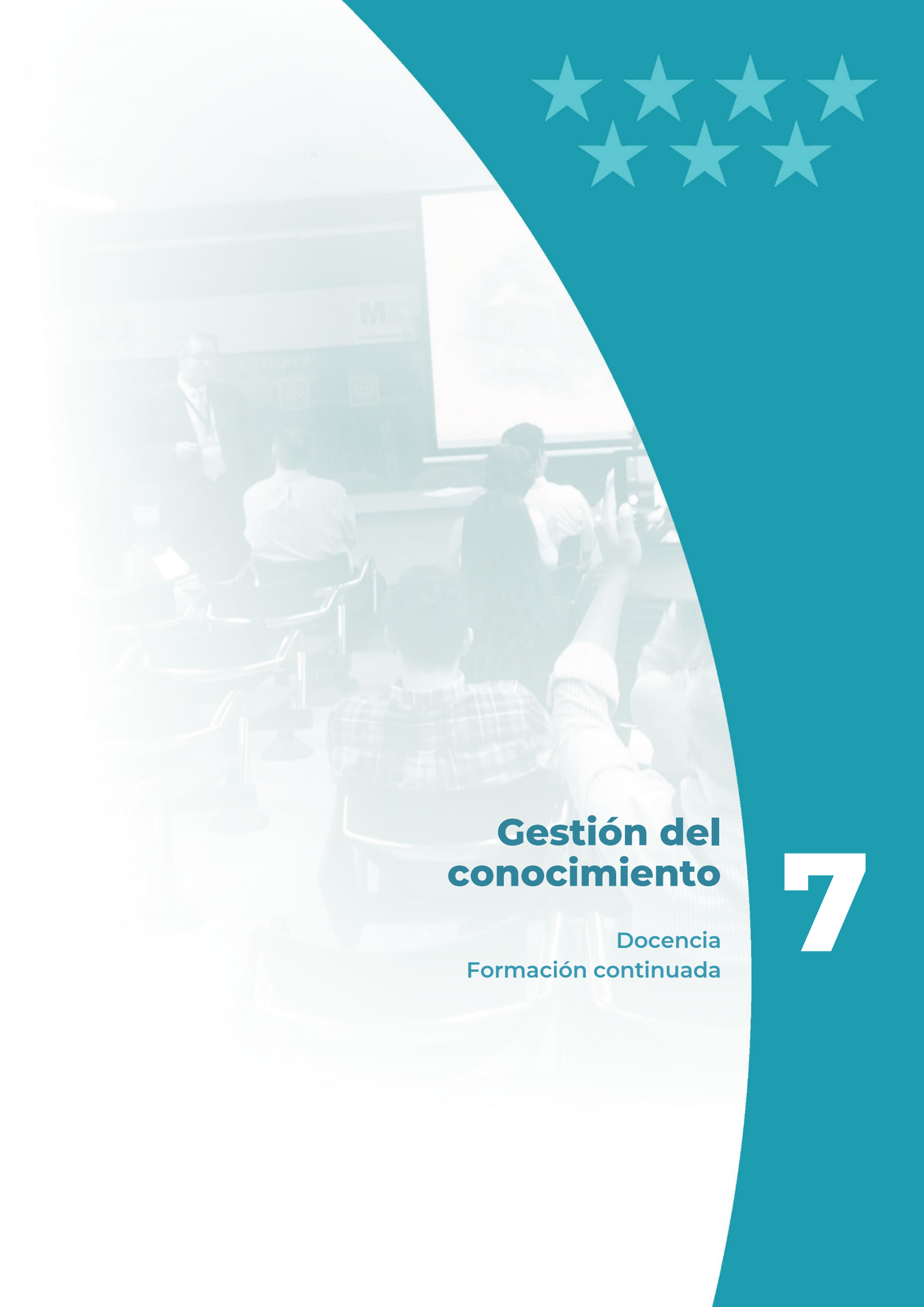
trabajadores en función de los riesgos inherentes al trabajo, cometido que coordina Salud Laboral.

#### SECCION DE SALUD LABORAL DEL HCD 2023:

La sección ha llevado a cabo los siguientes cometidos:

- Gestión y coordinación de Vigilancia de la Salud con SPA
- COVID-19:
  - o Atención, diagnóstico y registro de trabajadores (caso sospechoso/confirmado) y de contactos.
  - o Emisión de informe para gestión de IT
- VACUNACIÓN: Covid-19, gripe, hepatitis A y B, meningococo según protocolos, etc.
- Registro, seguimiento y notificación (FREMAP) de los AT.
- Realización de informes para adaptación de EPIs en los casos necesarios.
- Seguimiento de patologías relacionadas con el uso de EPIs
- Estudio de contactos y vigilancia de la salud en caso de exposición a enfermedad infectocontagiosa.
- Tramitación y seguimiento de adaptaciones de puesto.
- Seguimiento de trabajadores especialmente sensibles.
- Coordinación con PAIPSE (programa de atención integral del sanitario enfermo) para seguimiento de trabajadores especialmente sensibles.
- Evaluación de situaciones conflictivas con ciudadanos.
- Asesoramiento a Comité de Seguridad y Salud Laboral.
- Asesoramiento/consultas (trabajadores).
- FORMACIÓN:
  - o Curso de acogida a residentes MIR-FIR-EIR.
  - o Sesión de enfermería “accidentes laborales”.





## Gestión del conocimiento

Docencia  
Formación continuada

# 7

7. GESTIÓN DEL CONOCIMIENTO

DOCENCIA

Formación Ciclos Formativos Grado Medio y Superior

TITULACIÓN	Nº ALUMNOS	CENTRO
Técnico superior en Anatomía Patológica y Citodiagnóstico	2	CEU
Técnico superior en Anatomía Patológica y Citodiagnóstico	2	I.E.S. SAN PEDRO GUADALAJARA
Técnico en Imagen para el Diagnóstico y Medicina Nuclear	15	I.E.S. SAN PEDRO GUADALAJARA
Técnico superior en Laboratorio Clínico y Biomédico	2	I.E.S. SAN PEDRO GUADALAJARA
Técnico en Radioterapia y Dosimetría	9	CEU
TOTAL	30	

Formación de Grado

TITULACIÓN	Nº ALUMNOS	UNIVERSIDAD
MEDICINA	175	UNIVERSIDAD DE ALCALÁ DE HENARES
Enfermería	108	
Fisioterapia	11	
Farmacia	3	
Erasmus	6	
Sesiones de seguimiento de TFG de Medica	38	
TOTAL	303	



## Formación Posgrado

MÁSTER	Nº ALUMNOS	UNIVERSIDAD
Máster de Sanidad Militar Operativa	69	ACD/EMISAN/UNIVERSIDAD ALCALA HENARES
<b>DOCTORADO</b>		
Tesis defendidas por personal del centro	27	UNIVERSIDAD DE ALCALÁ DE HENARES
Tesis en fase de realización por personal del centro	11	UNIVERSIDAD DE ALCALÁ DE HENARES
Tesis dirigidas por personal del centro	11	UNIVERSIDAD DE ALCALÁ DE HENARES
Tesis en fase de realización dirigidas por personal del centro	23	UNIVERSIDAD DE ALCALÁ DE HENARES
<b>TOTAL</b>	<b>141</b>	

### Nº DE PROFESIONAL VINCULADOS A LA UNIVERSIDAD EN LA FORMACIÓN DE GRADO

El número de profesionales vinculados a la Universidad de Alcalá de Henares son:

- Número de profesores asociados: 48 profesionales de Medicina y 10 de Enfermería.
- Número de profesores clínicos:
  - Periodo 2020-21: 278 profesionales
  - Periodo 2021-22: 337 profesionales
  - Periodo 2022-2023: 246 civiles y 124 militares. Total 370
  - Periodo 2023-2024: 262 civiles y 119 militares. Total 381

## Formación de Especialistas

### Nº DE ESPECIALISTAS EN FORMACIÓN. AÑO 2024

ESPECIALIDAD	TOTAL
Alergología	3
Análisis Clínicos	2
Anatomía Patológica	1
Anestesiología Y Reanimación	8
Aparato Digestivo	3
Cardiología	10
Cirugía General Y Del Aparato Digestivo	5
Cirugía Ortop. Y Traumat.	10
Cirugía Plástica, Estética Y Reparadora	5
Endocrinología Y Nutrición	3
Farmacia Hospitalaria	3
Farmacología Clínica	2
Medicina Física Y Rehabilitación	4
Obstetricia Y Ginecología	3
Medicina Intensiva	5
Medicina Interna	13
Medicina Nuclear	1
Medicina Preventiva Y Salud Pública	3
Medicina de Urgencias y Emergencias en Operaciones	13
Neumología	9
Neurocirugía	2
Neurofisiología Clínica	4
Neurología	4
Oftalmología	4
Oncología Radioterápica	3
Otorrinolaringología	4
Psicología Clínica	4
Psiquiatría	7
Radiodiagnóstico	4
Urología	5
Medicina Aeroespacial	3
Medicina Subacuática e Hiperbárica	0
<b>TOTAL</b>	<b>150</b>

ESPECIALIDADES ENFERMERÍA	TOTAL
Enf. Médico-Quirúrgica en Operaciones	2
Enf. de urgencias y emergencias en operaciones	3
Enf. Salud Mental	2
Enfermería Obstétrico-Ginecológica (Matronas)	1
<b>TOTAL ENFERMERÍA</b>	<b>8</b>

<b>TOTAL RESIDENTES EN FORMACIÓN*</b>	<b>158</b>
---------------------------------------	------------

*\*Total de especialistas en formación que acceden mediante dos sistemas, civiles vía MIR y militares que dependen del Hospital Central de la Defensa solo a nivel formativo, pero que no están encuadrados orgánicamente en dicho Centro.*

## ROTACIONES EXTERNAS Y ESTANCIAS FORMATIVAS

	NÚMERO
Residentes rotantes de otros Centros	38
Médicos Visitantes	60
Médicos Visitantes Extranjeros	5
Enfermeras Residentes rotantes de otros Centros	0
Enfermeras Visitantes de otros Centros	120
<b>TOTAL</b>	<b>223</b>

## VISITAS AL HOSPITAL

	NÚMERO
Residentes rotantes de otros Centros	32
Médicos Visitantes	1
Médicos Visitantes Extranjeros	1
<b>TOTAL</b>	<b>34</b>

## FORMACIÓN TRANSVERSAL PARA RESIDENTES

NOMBRE DE LA ACTIVIDAD	HORAS DURACIÓN	TIPO DE ACTIVIDAD	DIRIGIDO A	Nº ASISTENTES
JORNADA HIPERTENSION PULMONAR	8 HORAS	PRESENCIAL	RESIDENTES	39
PROTECCIÓN RADIOLÓGICA NIVEL BÁSICO	6 HORAS	PRESENCIAL	RESIDENTES 1º AÑO	37
OPTIMIZACIÓN USO ANTIBIOTICOS	6 HORAS	PRESENCIAL	RESIDENTES 1º AÑO	39
LA CLÍNICA Y LA RADIOLOGÍA EN NEUMOLOGÍA	6 HORAS	PRESENCIAL	RESIDENTES 1º AÑO	18
CURSO DE ENFERMEDADES INFECCIOSAS	13,5 HORAS	PRESENCIAL	RESIDENTES	39
CURSO DE MICROCIROUGÍA VASCULONERVIOSA	60 HORAS	PRESENCIAL	RESIDENTES	1
JORNADAS RESIDENTES COT	16 HORAS	PRESENCIAL	RESIDENTES	39

## FORMACIÓN CONTINUADA

FORMACIÓN CONTINUADA	2023
Nº Actividades dentro del Plan de Formación Continuada de la Consejería de Sanidad	4
Nº Actividades sin financiación	203
Nº Actividades dentro del Plan de Formación para Empleados Públicos de la Comunidad de Madrid	9
Porcentaje de actividades acreditadas	27,05%
Nº de horas de formación impartidas	1.519,5
Nº Profesionales asistentes a las actividades	4.754
<b>TOTAL ACTIVIDADES</b>	<b>207</b>

NOMBRE DE LA ACTIVIDAD	HORAS DURACIÓN	TIPO DE ACTIVIDAD	DIRIGIDO A	Nº ASISTENTES
ACTUALIZACIÓN EN ALERGOLOGÍA PARA PEDIATRAS	1	OTROS	MEDICOS, ENFERMEROS	10
ACTUALIZACIÓN EN ALERGOLOGÍA PARA PEDIATRAS	1	OTROS	MEDICOS, ENFERMEROS	10
EL LENGUAJE DE LAS HERIDAS	2	CURSO	ENFERMERIA	40
I CURSO BÁSICO DE ECOGRAFÍA CLÍNICA A PIE DE CAMA (POCUS)	7	CURSO	MEDICOS	30
MANEJO DEL PACIENTE SÉPTICO	7	CURSO	MEDICOS	40
PROGRAMA DE ENTRENAMIENTO Y PERFECCIONAMIENTO EN MICROCIROUGÍA PARA CIRUGÍA MAXILOFACIAL	1	CURSO	MEDICOS	2
ACTUALIZACION EN ENFERMEDADES INFECCIOSAS	1	CURSO	MEDICOS	150
CURSO DE TECNICOS DE LABORATORIO	5	CURSO	TECNICOS SUPERIORES	30
CURSO DE MANEJO DE MUESTRAS	3	CURSO	ENFERMERIA	30
CONGRESO SEIMC	7	CONGRESO	MEDICOS	500
CURSO DE RADIOLOGIA BASICA	1	CURSO	MEDICOS	60
JORNADA HIPERTENSION PULMONAR	7	JORNADA	MEDICOS	30



NOMBRE DE LA ACTIVIDAD	HORAS DURACIÓN	TIPO DE ACTIVIDAD	DIRIGIDO A	Nº ASISTENTES
CURSO SUPERIOR DE MEDICINA DEL TRABAJO	15	CURSO	MEDICOS	80
PRACTICA DE HABILIDADES CLINICAS EN FACULTAD DE MEDICINA. UNIVERSIDAD DE ALCALA.	3	CURSO	MEDICOS	40
SOPORTE VITAL BÁSICO NEONATAL	5	CURSO	MEDICOS, ENFERMEROS	9
SOPORTE VITAL AVANZADO NEONATAL	10	CURSO	MEDICOS, ENFERMEROS	16
SOPORTE VITAL BÁSICO PEDIÁTRICO	5	CURSO	MEDICOS, ENFERMEROS	14
SOPORTE VITAL AVANZADO PEDIÁTRICO	11	CURSO	MEDICOS, ENFERMEROS	15
SOPORTE VITAL BÁSICO NEONATAL DIRIGIDO A TCAE	5	CURSO	TCAE	15
ACTUALIZACION EN HIGIENE DE MANOS EN LA PLATA 22	5	CURSO	MEDICOS, ENFERMEROS, TCAE, T. SUPERIORES	5
PREVENCIÓN DE LA TRANSMISIÓN DE MICROORGANISMOS EN EL AMBIENTE HOSPITALARIO	5	CURSO	ENFERMERIA, TCAE, T. SUPERIORES, OTROS GRADUADOS	33
TÍTULO PROPIO EXPERTO EN ECOGRAFÍA PARA REHABILITACIÓN. ESCUELA DE ECOGRAFÍA DE LA SOCIEDAD ESPAÑOLA DE REHABILITACIÓN Y MEDICINA FÍSICA (ECOSERMEF).CEU FUNDACIÓN SAN PABLO ANDALUCÍA	20	CURSO	MEDICOS	4
GESTIÓN Y DIRECCIÓN SANITARIA. U. NEBRIJA	20	CURSO	MEDICOS	1
RESEARCHCHALLENGE FORMACIÓN CONTINUADA EN HABILIDADES DE INVESTIGACIÓN. SERMEF	20	CURSO	MEDICOS	1
CURSO ONLINE FORMACIÓN BÁSICA EN METABOLISMO MINERAL DE LA SOCIEDAD ESPAÑOLA DE REHABILITACIÓN	14	CURSO	MEDICOS	1



NOMBRE DE LA ACTIVIDAD	HORAS DURACIÓN	TIPO DE ACTIVIDAD	DIRIGIDO A	Nº ASISTENTES
CURSO ONLINE TRATAMIENTO INTEGRAL DE LA OSTEOPOROSIS	34	CURSO	MEDICOS	2
CURSO ONLINE MANEJO DE LA OSTEOPOROSIS: GESTIÓN CLÍNICA DEL PACIENTE OSTEOPORÓTICO DE LA SOCIEDAD ESPAÑOLA DE REHABILITACIÓN Y MEDICINA FÍSICA.	34	CURSO	MEDICOS	2
XXXI ISOKINETIC CONFERENCE FOOTBALL MEDICINE - BRINGING SCIENCE AND PRACTICE: 25-27 MAYO 2024	20	CURSO	MEDICOS	2
62 CONGRESO NACIONAL DE LA SOCIEDAD ESPAÑOLA DE REHABILITACIÓN Y MEDICINA FÍSICA.	7	CONGRESO	MEDICOS	6
CURSO ONLINE. PRESCRIPCIÓN RACIONAL DE ACTIVIDAD FÍSICA: EL ROL DEL EJERCICIO EN LA PRÁCTICA MÉDICA. CAMPUS VIRTUAL INTRAMED. 29 DE ABRIL A 23 DE JUNIO DE 2024.	42	CURSO	MEDICOS	6
XVI EDICIÓN REABOX. JORNADA DE ACTUALIZACIÓN EN TOXINA BOTULÍNICA Y REHABILITACIÓN.	12	JORNADA	MEDICOS	1
ACTUALIZACIÓN E INVESTIGACIÓN EN PATOLOGÍA DEL SUELO PÉLVICO.	12	CURSO	MEDICOS	1
CURSO DE REHABILITACIÓN EN EL PACIENTE CON ESCLEROSIS MÚLTIPLE.	8	CURSO	MEDICOS	3
REUNIÓN ANUAL SOCIEDAD ESPAÑOLA DE NEURORREHABILITACIÓN	7	JORNADA	MEDICOS, FISIOTERAPIA Y MATRONAS	3
RCP BÁSICA ( ACOGIDA A NUEVOS RESIDENTES )	6	CURSO	MEDICOS	30
RCP BÁSICA	4	CURSO	MEDICOS	80
SITUACIONES EMERGENCIA ( TALLER	8	CURSO	MEDICOS	80

NOMBRE DE LA ACTIVIDAD	HORAS DURACIÓN	TIPO DE ACTIVIDAD	DIRIGIDO A	Nº ASISTENTES
SIMULACIÓN MEGACODE )				
JORNADA CIVICO MILITAR DE ATENCION AL TRAUMA GRAVE. CENTRO DE SIMULACIÓN CLÍNICA DEL HOSPITAL UNIVERSITARIO 12 DE OCTUBRE. MADRID.	11	JORNADA	MEDICOS	60
PROGRAMA DE ENTRENAMIENTO PRACTICO DE ECMO V-V PARA PERSONAL SANITARIO DE UCI HCD "GÓMEZ ULLA".	8	CURSO	MEDICOS	30
CODIGO SEPSIS	8	CURSO	MEDICOS	80
CURSO MANEJO DEL PACIENTE SÉPTICO 24-25 DE JUNIO	14	CURSO	MEDICOS	50
CURSO DE ECMO 15 DE OCTUBRE A 10 DE DICIEMBRE FASE TEÓRICA ONLINE	30	CURSO	MEDICOS	20
PONENCIAS CURSO UPTODATE CRITICAL CARE NEFROLOGÍA. 28 NOV	2	CURSO	MEDICOS	60
ITU ZERO	5	CURSO	MEDICOS	40
BACTERIEMIA ZERO	5	CURSO	MEDICOS	40
NEUMONIA ZERO	5	CURSO	MEDICOS	40
RESISTENCIA ZERO	5	CURSO	MEDICOS	40
VÍA AÉREA DIFÍCIL	1	CURSO	MEDICOS	15
NOVEDADES SD CORONARIO AGUDO	1	CURSO	MEDICOS	15
MANEJO BIS I Y II	2	CURSO	MEDICOS	15
ECOGRAFÍA PULMONAR Y VEXUS	1	CURSO	MEDICOS	15
REVISIÓN SEPSIS DE LAS GUIAS " SURVIVING SEPSIS CAMPAIGN "	1	CURSO	MEDICOS	15
ECOCARDIOGRAFÍA EN EL TEP	1	CURSO	MEDICOS	15
CASO CLÍNICO. COMITÉ DE TROMBOSIS HOSPITAL	1	CURSO	MEDICOS	10
MONITORIZACIÓN HEMODINÁMICA PLATAFORMA EDWARDS. USO HPI	1	CURSO	MEDICOS	15

NOMBRE DE LA ACTIVIDAD	HORAS DURACIÓN	TIPO DE ACTIVIDAD	DIRIGIDO A	Nº ASISTENTES
USO ROTEM SERVICIO DE HEMATOLOGÍA	1	CURSO	MEDICOS	15
NOVEDADES EN FLUIDOTERAPIA	1	CURSO	MEDICOS	15
PROTOCOLO ECO	1	CURSO	MEDICOS	15
USO MONITOR DE RELAJACIÓN MUSCULAR TOF	1	CURSO	MEDICOS	15
USO MONITOR DOLOR NOL	1	CURSO	MEDICOS	20
NOVEDADES EN VENTILACIÓN MECÁNICA NO INVASIVA	1	CURSO	MEDICOS	20
PANELES FILMARRAY. INDICACIONES	1	CURSO	MEDICOS	15
PRESENTACIÓN PROTOCOLO DE DESCONTAMINACIÓN DIGESTIVA SELECTIVA ( DDS )	1	CURSO	MEDICOS	15
CURSO CIRUGÍA AVANZADA DE RAQUIS.	9	CURSO	MEDICOS	20
EANS BASIC ENDOVASCULAR COURSE FOR NEUROSURGEONS.	7	CURSO	MEDICOS	60
ACTUALIZACIONES Y CONTROVERSIAS EN LA MONITORIZACIÓN DE LA PIC Y DE LA PRESIÓN DE PERFUSIÓN CEREBRAL EN EL PACIENTE NEUROCRÍTICO.	8	CURSO	MEDICOS	20
ABORDAJES ANTEROLATERALES EN CIRUGÍA DE RAQUIS.	5	CURSO	MEDICOS	30
ACTUALIZACIÓN EN TÉCNICAS NEUROQUIRÚRGICAS DE MICROCIRUGÍA Y ENDOSCOPIA EN EL LABORATORIO EXPERIMENTAL	12	CURSO	MEDICOS	10
CONGRESO ANUAL EANS	8	CONGRESO	MEDICOS	50
XXVII CONGRESO SENEC 2024, MÁLAGA	7	CONGRESO	MEDICOS	60

NOMBRE DE LA ACTIVIDAD	HORAS DURACIÓN	TIPO DE ACTIVIDAD	DIRIGIDO A	Nº ASISTENTES
CURSO TEÓRICO-PRÁCTICO DE ENDOSCOPIA BIportal DE COLUMNA	10	CURSO	MEDICOS	10
CURSO CONJUNTO AEA-SECPEC EN ENDOSCOPIA DE RAQUIS HANDS-ON TEÓRICO Y PRÁCTICO	5	CURSO	MEDICOS	10
INTERNATIONAL SPINE ENDOSCOPY SUMMIT	6	CURSO	MEDICOS	50
KYPHOPLASTY WORKSHOP. JOLINE MEDICAL TECHNOLOGY EXPERTS IN CARE	5	JORNADA	MEDICOS	20
CONGRESO ANUAL SONCAM	7	CONGRESO	MEDICOS	60
METODOLOGÍAS DOCENTES, GESTIÓN DE PROGRAMAS Y EVALUACIÓN DE LA FORMACIÓN DE ESPECIALISTAS BASA EN COMPETENCIAS	40	CURSO	MEDICOS	60
CURSO INICIACIÓN A LA OXIGENOTERAPIA HIPERBÁRICA (OHB).	5	CURSO	MEDICOS	37
CONOCER LA ESPECIALIDAD MSUB Y EL SERVICIO DE MEDICINA SUBACUÁTICA E HIPERBÁRICA. MAYO 2024	2	OTROS	MEDICOS	20
INTOXICACIÓN POR MONOXIDO DE CARBONO Y TRATAMIENTO HIPERBÁRICO	1	OTROS	MEDICOS	9
ISO 9001	1	OTROS	MEDICOS	10
ED EN SALTOS HALO-HAHO	1	OTROS	MEDICOS	10
INTERPRETACIÓN PRUEBA TCPO <sub>2</sub>	1	OTROS	MEDICOS	10
SEGURIDAD DENTRO DE LA CÁMARA	1	OTROS	MEDICOS	13
SALTOS HALO HAHO	1	OTROS	MEDICOS	6
MEDIDAS DE AISLAMIENTO	1	OTROS	MEDICOS	12
ODONTOLOGÍA MILITAR EN MEDIO DISBÁRICO (OXIGENOTERAPIA HIPERBÁRICA (OHB) EN	1	JORNADA	MEDICOS	50

NOMBRE DE LA ACTIVIDAD	HORAS DURACIÓN	TIPO DE ACTIVIDAD	DIRIGIDO A	Nº ASISTENTES
OSTEONECROSIS MAXILAR)				
I JORNADAS DE SANIDAD NAVAL OPERATIVA: MESA REDONDA: "SANIDAD NAVAL Y MEDICINA SUBACUÁTICA E HIPERBÁRICA"	1	JORNADA	MEDICOS	70
PROGRAMA ENTRENAMIENTO RESIDENTES ESP QUIRURGICAS (URO)	40	CURSO	MEDICOS	5
PROGRAMA ENTRENAMIENTO RESIDENTES ESP QUIRURGICAS (CGA)	40	CURSO	MEDICOS	5
PROGRAMA ENTRENAMIENTO RESIDENTES ESP QUIRURGICAS (ORL)	40	CURSO	MEDICOS	4
ENTRENAMIENTO MICROCIROUGÍA PARA CX PLÁSTICA	6	CURSO	MEDICOS	2
JORNADA SIMULACIÓN VIRTUAL MANEJO APCIENTE ECMO	8	JORNADA	MEDICOS	12
ENTRENAMIENTO MICROCIROUGÍA PARA MAXILOFACIAL	60	JORNADA	MEDICOS	2
PROGRAMA ENTRENAMIENTO LAPAROSCÓPICO CIRUGIA PEDIATRICA HCD	60	CURSO	MEDICOS	4
PROGRAMA ENTRENAMIENTO LAPAROSCÓPICO CIRUGIA PEDIATRICA HNJ	60	CURSO	MEDICOS	5
SVI	7	TALLER	MEDICOS	6
SVI	7	TALLER	ENFERMEROS	12
CURSO TRIAJE MANCHESTER	10	OTROS	ENFERMEROS	13
UPDATE IN CRITICAL NEPHROLOGY	10	CURSO	MEDICOS	30
FLUIDOTERAPIA FOR DUMMIES	6	CURSO	MEDICOS	15
CURSO AGREGADOS Y CONSEJEROS DE DEFENSA 2024 (19MAR)	10	CURSO	MEDICOS	30

NOMBRE DE LA ACTIVIDAD	HORAS DURACIÓN	TIPO DE ACTIVIDAD	DIRIGIDO A	Nº ASISTENTES
CURSO AYUDANTES AGRAGADURIAS Y CONSEJERIAS DE DEFENSA 2022 (11ABR)	1	CURSO	MEDICOS	30
CURSO ALTA GESTION RECURSOS HUMANOS	1	CURSO	MEDICOS	60
SESIÓN DE EDUCACIÓN SOBRE LAS INFECCIONES RELACIONADAS CON LA ASISTENCIA Y LA HIGIENE DE MANOS PARA INSTRUCTORES, OBSERVADORES Y PROFESIONALES SANITARIOS. ED 01	5	SEMINARIO	ENFERMERIA, TCAE, T. SUPERIORES, OTROS GRADUADOS Y CELADORES	21
MANEJO EN EL CARRO DE PARADA	2	TALLER	TODOS LOS PROFESIONALES	10
SOPORTE VITAL BÁSICO. DIRIGIDO A CELADORES: ED. 01	5	TALLER	CELADORES	12
SOPORTE VITAL BÁSICO NEONATAL	5	CURSO	MEDICINA, ENFERMERIA	9
RESERVORIOS VENOSOS SUBCUTÁNEOS	3,5	TALLER	ENFERMERIA	17
MANEJO EN EL CARRO DE PARADA	2	TALLER	TODOS LOS PROFESIONALES	10
CUIDADOS DEL PACIENTE HOSPITALIZADO CON PROBLEMAS DE SALUD MENTAL	10	CURSO	TODOS LOS PROFESIONALES	15
CUIDADOS DE LAS HERIDAS. TERAPIA DE PRESIÓN NEGATIVA (TPN)	5	CURSO	MEDICINA, ENFERMERIA	19
SOPORTE VITAL BÁSICO. DIRIGIDO A TS Y TCAE. ED. 01	5	CURSO	TCAE, TECNICOS SUPERIORES	17
SOPORTE VITAL AVANZADO NEONATAL	10	CURSO	MEDICINA, ENFERMERIA	16
ACTUALIZACIÓN EN CUIDADOS AL PACIENTE CON TRAQUEOSTOMÍA	5	CURSO	ENFERMERIA	20
MANEJO EN EL CARRO DE PARADA	2	TALLER	TODOS LOS PROFESIONALES	10
MANEJO EN EL CARRO DE PARADA	2	TALLER	TODOS LOS PROFESIONALES	10

NOMBRE DE LA ACTIVIDAD	HORAS DURACIÓN	TIPO DE ACTIVIDAD	DIRIGIDO A	Nº ASISTENTES
SEGURIDAD DEL PACIENTE BASADA EN LA GESTIÓN DE RIESGOS	15	CURSO	ENFERMERIA, FISIOTERAPIA, T.OCUPACIONAL, LOGOPEDIA, TCAE	17
MANEJO EN EL CARRO DE PARADA	2	TALLER	TODOS LOS PROFESIONALES	10
VALORACIÓN Y JUCIO CLÍNICO ENFERMERO	10	CURSO	ENFERMERIA	15
MANEJO EN EL CARRO DE PARADA	2	TALLER	TODOS LOS PROFESIONALES	10
GESTIÓN Y MANTENIMIENTO DEL CARRO DE PARADA	1	SESION	TODOS LOS PROFESIONALES	60
MANEJO EN EL CARRO DE PARADA	2	TALLER	TODOS LOS PROFESIONALES	10
PREVENCIÓN DE LA TRANSMISIÓN DE MICROORGANISMOS EN EL AMBIENTE HOSPITALARIO	15	CURSO	ENFERMERIA, FISIOTERAPIA, T.OCUPACIONAL, LOGOPEDIA, TCAE	19
SOPORTE VITAL BÁSICO PEDIÁTRICO	5	CURSO	MEDICINA, ENFERMERIA	14
ELECTROCARDIOGRAFÍA BÁSICA	25	CURSO	ENFERMERIA	20
MANEJO EN EL CARRO DE PARADA	2	TALLER	TODOS LOS PROFESIONALES	10
ADMINISTRACIÓN SEGURA DE MEDICAMENTOS Y MANEJO DE PRODUCTOS SANITARIOS	10	CURSO	TCAE	17
CONTENCIÓN MECÁNICA	5	CURSO	ENFERMERAS, TCAE, TECNICOS SUPERIORES	19
MANEJO EN EL CARRO DE PARADA	2	TALLER	TODOS LOS PROFESIONALES	10
MANEJO EN EL CARRO DE PARADA	2	TALLER	TODOS LOS PROFESIONALES	10
SOPORTE VITAL AVANZADO PEDIÁTRICO	11	CURSO	MEDICINA, ENFERMERIA	15
CUIDADOS DE ENFERMERÍA EN LA CONTINUIDAD ASISTENCIAL DE UN PACIENTE CON GANGRENA DE FOURNIER.	1	JORNADA	TODOS LOS PROFESIONALES	51

NOMBRE DE LA ACTIVIDAD	HORAS DURACIÓN	TIPO DE ACTIVIDAD	DIRIGIDO A	Nº ASISTENTES
PREVENCIÓN DE INFECCIONES EN EL MEDIO HOSPITALARIO	5	CURSO	CELADORES	23
EL LENGUAJE DE LAS HERIDAS: PREVENCIÓN, MANEJO Y CUIDADOS	20	CURSO	ENFERMERIA	18
EXPLORACIÓN NEUROLÓGICA. ED. 01	1	SESION	TODOS LOS PROFESIONALES	46
EXPLORACIÓN NEUROLÓGICA. ED. 02	1	SESION	TODOS LOS PROFESIONALES	34
CUIDADOS DEL PACIENTE CON DAÑO CEREBRAL SOBREVENIDO, CON PROBLEMAS DE DEGLUCIÓN	5	CURSO	ENFERMERIA Y TCAE	19
SOPORTE VITAL BÁSICO. DIRIGIDO A ENFERMERAS	7	CURSO	ENFERMERIA	18
MOVILIZACIÓN DE PACIENTES Y MECÁNICA CORPORAL	10	CURSO	ENFERMERIA, TCAE Y TECNICOS SUP.	15
EL ROL DEL CELADOR EN ATENCIÓN ESPECIALIZADA	15	CURSO	CELADORES	20
LESIONES DISTRACTORAS. A PROPÓSITO DE UN CASO	1	SESION	TODOS LOS PROFESIONALES	16
PREVENCIÓN DE LAS LESIONES RELACIONADAS CON LA DEPENDENCIA. DIRIGIDO A TCAE	5	CURSO	TCAE	12
CUIDADOS DEL PACIENTE OSTOMIZADO	10	CURSO	ENFERMERIA	15
CUIDADOS DEL PACIENTE QUIRÚRGICO HOSPITALIZADO	10	CURSO	TCAE	14
TRAUMATISMO CRANEOENCEFÁLICO. ED. 01	1	SESION	TODOS LOS PROFESIONALES	28
TRAUMATISMO CRANEOENCEFÁLICO. ED. 02	1	SESION	TODOS LOS PROFESIONALES	17
SESIÓN DE EDUCACIÓN SOBRE LAS INFECCIONES RELACIONADAS CON LA ASISTENCIA Y LA HIGIENE DE MANOS PARA INSTRUCTORES, OBSERVADORES Y	5	SEMINARIO	ENFERMERIA, FISIOTERAPIA, T. OCUPACIONAL, LOGOPEDIA, TCAE	25



NOMBRE DE LA ACTIVIDAD	HORAS DURACIÓN	TIPO DE ACTIVIDAD	DIRIGIDO A	Nº ASISTENTES
PROFESIONALES SANITARIOS. ED. 02				
MANEJO EN EL CARRO DE PARADA	2	TALLER	TODOS LOS PROFESIONALES	12
MANEJO Y CUIDADOS DE LOS ACCESOS VENOSOS	5	TALLER	ENFERMERIA	15
INDICADORES DE CALIDAD. MEDIR PARA MEJORAR	15	CURSO	ENFERMERIA	13
MOVILIZACIÓN DE PACIENTES Y MECÁNICA CORPORAL	10	CURSO	CELADORES	16
LIMPIEZA, DESINFECCIÓN Y ESTERILIZACIÓN DEL MATERIAL SANITARIO. DIRIGIDO A TCAE	10	CURSO	TCAE	16
SESIÓN. DIETAS HOSPITALARIAS. ED 01	2	SESION	ENFERMERIA	8
SESIÓN. DIETAS HOSPITALARIAS. ED 02	2	SESION	ENFERMERIA	10
SESIÓN. DIETAS HOSPITALARIAS. ED 03	2	SESION	ENFERMERIA	4
SESIÓN. DIETAS HOSPITALARIAS. ED 04	2	SESION	ENFERMERIA	5
SESIÓN. DIETAS HOSPITALARIAS. ED 05	2	SESION	ENFERMERIA	10
SESIÓN. DIETAS HOSPITALARIAS. ED 06	2	SESION	ENFERMERIA	10
SESIÓN. DIETAS HOSPITALARIAS. ED 07	2	SESION	ENFERMERIA	10
SESIÓN. DIETAS HOSPITALARIAS. ED 08	2	SESION	ENFERMERIA	10
PREVENCIÓN DE LA FLEBITIS EN RELACIÓN CON LA ADMINISTRACIÓN DE TERAPIA INTRAVENOSA. CONCURSO POSTER "PREVENCIÓN DE FLEBITIS RELACIONADA CON TIV"	1	SESION	TODOS LOS PROFESIONALES	28
MANEJO EN EL CARRO DE PARADA	2	TALLER	TODOS LOS PROFESIONALES	10
MANEJO EN EL CARRO DE PARADA	2	TALLER	TODOS LOS PROFESIONALES	10
MANEJO EN EL CARRO DE PARADA	2	TALLER	TODOS LOS PROFESIONALES	10

NOMBRE DE LA ACTIVIDAD	HORAS DURACIÓN	TIPO DE ACTIVIDAD	DIRIGIDO A	Nº ASISTENTES
CUIDADOS BÁSICOS DEL PACIENTE HOSPITALIZADO	15	CURSO	TCAE	15
CUIDADOS DEL PACIENTE CON DIABETES MELLITUS	10	CURSO	ENFERMERIA	14
CÓMO COMUNICAR MALAS NOTICIAS	5	CURSO	ENFERMERIA, FISIOTERAPIA	18
HUMANIZACIÓN EN LA ASISTENCIA SANITARIA	10	CURSO	ENFERMERIA, FISIOTERAPIA, T.OCUPACIONAL, LOGOPEDIA, TCAE	20
SOPORTE VITAL BÁSICO NEONATAL. DIRIGIDO A TCAE	5	CURSO	TCAE	15
MANEJO EN EL CARRO DE PARADA	2	TALLER	TODOS LOS PROFESIONALES	10
MANEJO EN EL CARRO DE PARADA	2	TALLER	TODOS LOS PROFESIONALES	10
MANEJO EN EL CARRO DE PARADA	2	TALLER	TODOS LOS PROFESIONALES	10
CUIDADOS DEL PACIENTE CON ENFERMEDAD RENAL CRÓNICA	10	CURSO	ENFERMERIA	15
SOPORTE VITAL BÁSICO. DIRIGIDO A ENFERMERAS. ED. 02	7	CURSO	ENFERMERIA	19
LACTANCIA MATERNA	5	CURSO	MEDICINA, ENFERMERIA Y TCAE	19
SOPORTE VITAL BÁSICO. DIRIGIDO A CELADORES: ED. 02	5	TALLER	CELADORES	18
¿ES LA VÍA SUBCUTÁNEA UNA BUENA ELECCIÓN?	1	SESION	TODOS LOS PROFESIONALES	37
MANEJO EN EL CARRO DE PARADA	2	TALLER	TODOS LOS PROFESIONALES	10
MANEJO DE MUESTRAS PARA EL DIAGNÓSTICO MICROBIOLÓGICO	7	CURSO	ENFERMEROS	15
MANEJO EN EL CARRO DE PARADA	2	TALLER	TODOS LOS PROFESIONALES	10
EL MÉTODO PILATES COMO HERRAMIENTA TERAPÉUTICA	10	TALLER	FISIOTERAPIA	24
III JORNADA DÍA MUNDIAL DE LA PREVENCIÓN DE LESIONES POR PRESIÓN.	4	JORNADA	TODOS LOS PROFESIONALES	55

NOMBRE DE LA ACTIVIDAD	HORAS DURACIÓN	TIPO DE ACTIVIDAD	DIRIGIDO A	Nº ASISTENTES
SEGURIDAD DEL PACIENTE.				
MANEJO EN EL CARRO DE PARADA	2	TALLER	TODOS LOS PROFESIONALES	10
CÁLCULO BÁSICO DE DOSIS EN FARMACOLOGÍA CLÍNICA	5	CURSO	ENFERMEROS	20
SOPORTE VITAL BÁSICO. DIRIGIDO A TS Y TCAE. ED 02.	5	CURSO	TCAE Y TECNICOS SUPERIORES	17
MANEJO EN EL CARRO DE PARADA	2	TALLER	TODOS LOS PROFESIONALES	10
MANEJO EN EL CARRO DE PARADA	2	TALLER	TODOS LOS PROFESIONALES	10
MANEJO EN EL CARRO DE PARADA	2	TALLER	TODOS LOS PROFESIONALES	12
CÓMO IDENTIFICAR, HACER Y PRESENTAR DOCUMENTOS NORMATIVOS. PROCEDIMIENTOS, PROTOCOLOS, GUÍAS DE PRÁCTICA CLÍNICA Y VÍAS CLÍNICAS.	15	TALLER	FISIOTERAPIA, TERAPIA O., LOGOPEDIA	19
DRENAJES EN NEUROCIRUGÍA. MANEJO Y CUIDADOS. ED 01	1	SESION	TODOS LOS PROFESIONALES	15
DRENAJES EN NEUROCIRUGÍA. MANEJO Y CUIDADOS. ED 02	1	SESION	TODOS LOS PROFESIONALES	36
MANEJO EN EL CARRO DE PARADA	2	TALLER	TODOS LOS PROFESIONALES	10
MANEJO EN EL CARRO DE PARADA	2	TALLER	TODOS LOS PROFESIONALES	10
MANEJO EN EL CARRO DE PARADA	2	TALLER	TODOS LOS PROFESIONALES	10
MANEJO EN EL CARRO DE PARADA	2	TALLER	TODOS LOS PROFESIONALES	10
CINE FORUM. RECURSO DOCENTE PARA LA BIOÉTICA	5	SEMINARIO	ENFERMEROS, TCAE, TECNICOS SUPERIORES, OTROS GRADUADOS Y CELADORES	16
MANEJO EN EL CARRO DE PARADA	2	CURSO	TODOS LOS PROFESIONALES	10

NOMBRE DE LA ACTIVIDAD	HORAS DURACIÓN	TIPO DE ACTIVIDAD	DIRIGIDO A	Nº ASISTENTES
SOPORTE VITAL BÁSICO	5	CURSO	FISIOTERAPIA, TERAPIA O., LOGOPEDIA	25
LA HEMORRAGIA INTRACRANEAL TRAUMÁTICA. MANEJO NEUROQUIRÚRGICO. ED 01	1	SESION	TODOS LOS PROFESIONALES	30
LA HEMORRAGIA INTRACRANEAL TRAUMÁTICA. MANEJO NEUROQUIRÚRGICO. ED 02	1	SESION	TODOS LOS PROFESIONALES	17
ECOGRAFÍA CLÍNICA	4	TALLER	ENFERMEROS	30
CURSO DE TECNICAS BASICAS EN NEUROFISIOLOGÍA CLÍNICA	5	CURSO	MEDICOS, ENFERMEROS	30
PAPEL DE LOS DISPOSITIVOS ESSURE EN EL DOLOR PÉLVICO ASOCIADO A ADENOMIOSIS	8	CURSO	MEDICOS	1
CÁNCER DE MAMA: INFLUENCIA DE LAS VARIABLES CLÍNICAS E HISTOLÓGICAS EN EL RESULTADO DEL GANGLIO CENTINELA	8	CURSO	MEDICOS	1
ACTUALIZACION CANCER DE PROSTATA	2	JORNADA	MEDICOS	16
NUEVAS MOLECULAS EN CANCER DE PROSTATA	2	JORNADA	MEDICOS	16

## SESIONES CLÍNICAS

FECHA	TEMA	SERVICIO/SECCIÓN
GENERALES		
10/01/2024	"MASAS CAVITADAS PULMONARES MULTIPLES"	NEUMOLOGIA
17/01/2024	"EL MARAVILLOSO CASO DE UN CIELO ESTRELLADO"	OBSTETRICIA Y GINECOLOGIA
24/01/2024	"PANCITOPENIA, A PROPOSITO DE UN CASO"	HEMATOLOGIA Y HEMOTERAPIA
31/01/2024	"EL LINFEDEMA, UNA ENFERMEDAD PARA APRENDER A CONVIVIR CON ELLA"	MEDICINA FISICA Y REHABILITACION
07/02/2024	"RESUCITACION POR NAVIDAD"	MEDICINA INTENSIVA
14/02/2024	"ESTUDIO DE DISNEA, ¿QUÉ ME PUEDO ENCONTRAR?"	CARDIOLOGIA
21/02/2024	"PERSIGUIENDO AL IMPOSTOR"	MEDICINA INTERNA
28/02/2024	"TODO LO QUE EL SÍNTOMA ESCONDE"	PSQUITARIA Y SALUD MENTAL
06/03/2024	"EXPLORANDO LO INUSUAL: UN CASO DE ENCEFALITIS DE ETIOLOGÍA RARA"	NEUROLOGIA
13/03/2024	"ESTA OTITIS ME MAREA"	OTORRINOLARINGOLOGIA
20/03/2024	"LACTANTE DE 9 MESES CON ESTRIDOR INSPIRATORIO"	CIRUGIA PEDIATRICA
03/04/2024	"SOBREPASANDO LOS LIMITES DEL RECAMBIO ARTICULAR"	C.ORTOPEDICA Y TRAUMATOLOGIA
10/04/2024	"BREAKING BAD...HABITS"	NEFROLOGÍA
17/04/2024	"LUMBALGIA: CUANDO NO TODO ES UNA HERNIA"	NEUROCIRUGIA
24/04/2024	"EL TIEMPO ES VISION"	OFTALMOLOGIA
22/05/2024	"ESTRATEGIAS TERAPEUTICAS EN EL CANCER DE CERVIX: RADIOTERAPIA EXTERNA Y BRAQUITERAPIA"	ONCOLOGIA RADIOTERAPICA
29/05/2024	"MÁS ALLA DE LA TSH: LO QUE EL FENOTIPO REVELA"	ENDOCRINOLOGIA Y NUTRICION
05/06/2024	"CAMPAÑA DE VACUNACION CONTRA LA BROQUIOLITIS POR VRS EN EL HCDGU"	PEDIATRIA
12/06/2024	"LO QUE EL CORAZÓN ESCONDE"	MEDICINA NUCLEAR

FECHA	TEMA	SERVICIO/SECCIÓN
19/06/2024	"ME HE QUEDADO DORMIDO. LA PRADA CARDIORRESPIRATORIA A PROPOSITO DE UN CASO"	URGENCIAS
26/06/2024	"EDEMA PALPEBRAL DE LARGA EVOLUCION"	REUMATOLOGIA
03/07/2024	"HTA MALIGNA, MAS ALLA DEL TRATAMIENTO MEDICO"	UROLOGIA
10/07/2024	"DESMONTANDO MITOS: MANEJO CONSERVADOR DE LA ARTICULACIÓN TEMPOROMANDIBULAR"	C.MAXILOFACIAL
25/09/2024	"CASO CLÍNICO: "VOLVER A OIR CON LA OHB"	SERVICIO DE MEDICINA SUBACUATICA E HIPERBARICA
02/10/2024	"UN CASO "DE LO MÁS NORMAL". INTERPRETACIÓN DEL ANTIBIOGRAMA"	MICROBIOLOGÍA Y PARASITOLOGÍA
09/10/2024	"TERAPIA DE RESCATE EN PACIENTE CON ENFERMEDAD DE CROHN"	APARATO DIGESTIVO
16/10/2024	"EN MEDICINA NADA ES IMPOSIBLE"	CARDIOLOGÍA
23/10/2024	"MEDICINA, MÁS ALLA DE LO BLANCO Y NEGRO"	CIRUGÍA GENERAL Y DEL APARTO DIGESTIVO
30/10/2024	"TUMORACIÓN ORBITRARIA MALIGNA EN PACIENTES COMPLEJOS: UNA ALTERNATIVA RECONSTRUCTIVA RESOLUTIVA"	CIRUGÍA MAXILOFACIAL
06/11/2024	"PRESUNTO INOCENTE"	C. ORTOPÉDICA Y TRAUMATOLOGÍA
13/11/2024	"INFECCIÓN URINARIA POCO CONVENCIONAL"	CIRUGÍA PEDIÁTRICA
20/11/2024	"LA MICROCIRUGÍA EN LA RECONSTRUCCIÓN MAMARIA: DOS CASOS DE COLGAJO DIEP"	CIRUGÍA PLÁSTICA Y REPARADORA
27/11/2024	"PRÓTESIS PERSONALIZADAS VANGUARDIA EN RECONSTRUCCIONES DE PARED TORÁCICA"	CIRUGÍA TORÁCICA
04/12/2024	"PACIENTE CON DEBILIDAD Y PARESTESIAS DISTALES EN MIEMBROS INFERIORES"	ANGIOLOGÍA Y CIRUGÍA VASCULAR
11/12/2024	"A PROPÓSITO DE UN CASO: UN PACIENTE MOSQUEADO"	DERMATOLOGÍA
18/12/2024	"CIRUGÍA BARIÁTRICA: LA IMPORTANCIA DEL EQUIPO MULTIDISCIPLINAR"	ENDOCRINOLOGÍA Y NUTRICIÓN



## **Investigación: I+D+i**

Proyectos de investigación

Grupos investigadores

Innovación

Publicaciones científicas

Actividades de divulgación científica

Biblioteca en Ciencias de la Salud

# 8

8. INVESTIGACIÓN: I+D+i

RESUMEN DE PROYECTOS DE INVESTIGACIÓN EN 2024 SEGÚN FINANCIADOR

	NUEVOS	PREVIOS ACTIVOS	TOTAL
Competitivo intramural			
Competitivo con financiación privada liderado por el hospital			
Competitivo con financiación privada liderado por otro centro			
Competitivo con financiación pública liderado por el hospital			
Competitivo con financiación pública liderado por otro centro			
Financiados/promovidos por la industria			
Otras formas de financiación (grupos, sociedades, fundaciones,...)			
Sin financiador	22	34	56
TOTAL	22	34	56

PROYECTOS DE INVESTIGACIÓN

TÍTULO	FINANCIADOR
Estudio Descriptivo De Las Lesiones En Pacientes Heridos De Guerra En Ucrania: Tratamiento, Complicaciones Y Evolución.	N/A
Actividad Alucinatoria De Pacientes Con Transtorno Mental Grave: Estudio Piloto.	N/A
Patrones De Uso De Tratamiento Antitrombótico En Vida Real En Pacientes En Los Que Se Realiza Icp En España: Antiagregantes Parenterales.	N/A
"Bacterial Infections And Antimicrobial Resistance In The Era Of The Covid-19 Pandemic: A Multi-Country Retrospective Analysis (Bi-Amr-Covid)"	N/A
Estimulación Del Sistema De Conducción Y Ablación Del Nodo Auriculoventricular En Pacientes Con Insuficiencia Cardíaca, Fracción De Eyección De Ventrículo Izquierdo >40% Y Fibrilación Auricular Permanente: El Estudio Pace-Fib	N/A





TÍTULO	FINANCIADOR
Registro Español De Alteraciones Hematológicas Durante El Tratamiento Con Siponimod. Estudios Realhes	N/A
Cefto-Realife: Uso De Ceftobiprole En Vida Real En Una Cohorte Hospitalaria Multicéntrica Española	N/A
Trastornos Muscoesqueléticos En Profesionales Del Área De Hospitalización Del Hospital Central De La Defensa "Gómez Ulla", Centro Sanitario De Vida Y Esperanza.	N/A
Medicamentos Asociados A Caídas En Pacientes > 65 Años En Un Hospital De Tercer Nivel: Estudio Descriptivo	N/A
Tromboembolismo Pulmonar: Características Y Evolución En Un Hospital General Entre Los Años 2009 Y 2022	N/A
Utilidad De La Ecografía En La Evaluación De La Afectación Articular Laríngea Del Paciente Con Artritis Reumatoide	N/A
Incidencia Y Factores De Riesgo De Hipotermia Intraoperatoria En Pacientes Adultos Operados De Cirugía Colorrectal En El Hcd Gómez Ulla	N/A
Evaluación De La Correlación Del Riesgo Cardiovascular Calculado Por Escalas Pronósticas Y Presencia De Arteriosclerosis Coronaria Subclínica En Una Cohorte De Pacientes Con Infección Vih	N/A
Gammopatía Monoclonal De Significado Renal Con Depósitos De Morfología Infrecuente Con Enfermedad Por Depósitos De Cadenas Ligeras Y Pesadas: Serie De 2 Casos Y Revisión De La Literatura.	N/A
Creación De Una Plataforma Nacional Multicéntrica Para El Estudio De La Enfermedad Inflamatoria Del Miocardio: Cohorte Pre-Myo	N/A
Variación De Parámetros De Esteatosis Y Fibrosis Según El Tratamiento Médico Con Antidiabéticos No Insulínicos En Pacientes Con Enfermedad Por Hígado Graso Asociado A Disfunción Metabólica (Masld)	N/A
Paseos Saludables Por El Barrio	N/A
Fracaso De Material Osteosíntesis (Clavo Troncantérico) En Fracturas Pertrocanterias De Fémur Proximal En Función Del Material Empleado: Estudio Piloto	N/A
Utilidad De La Antiagregación Como Prevención Primaria En Pacientes Con Enfermedad De Pequeño Vaso: Estudio De Cohortes Históricas	N/A

TÍTULO	FINANCIADOR
"Observational Epidemiological Study Of Cancer-Associated Thrombosis: Registry Of Thrombosis- Neoplasia Of Seom (Teseo Study)"	N/A
"Spanish And Irish Study Of Lithium Toxicity And Extracorporeal Removal"	N/A
Tipos De Reconstrucción Mamaria Más Utilizados En El Hcdgu En Pacientes De Cáncer De Mama.	N/A
Estudio Observacional, Naturalístico, Transversal Para Describir El Uso De Esketamina En Pulverizador Nasal En La Depresión Resistente Al Tratamiento En Práctica Clínica Real	N/A
Estudio Retrospectivo Y Prospectivo Multicentrico Que Evalua La Eficacia Y Seguridad De Cabotegravir Y Rilpivirina Como Tratamiento Long Acting En Vida Real En Personas Que Viven Con Vih Tras Su Implementación En España. Cohorte Relativity.	N/A
Uso Del Semaglutida, Una Agonista Del Receptor Del Glp-1 En Pacientes En Hemodiálisis Con Diabetes Tipo 2 Y Obesidad.	N/A
Estudio Descriptivo De Los Pacientes Ingresados En La Unidad De Cuidados Intensivos Del Hcdgu Con Diagnostico De Shock Séptico Y Tipo De Tratamiento Vasoactivo.	N/A
Evaluacion Del Uso De Corticoides En El Lupus Eritematosos Sistemico (Les) Dentro De Una Unidad De Enfermedades Autoinmunes Sistemicas Y Compación Con Guías Eular.	N/A
Caracterización De La Anemia En Los Pacientes Con Síndrome Cardiorrenal De Una Unidad Especializada	N/A
Esclerosis Multiple De Alta Actividad: Descripción De Pacientes Con Tratamiento De Alta Eficacia Vs Escalada Terapeutica	N/A
Relación Neutrofilos- Linfocitos Como Marcador De Actividad Inflamatoria En La Artritis Reumatoide	N/A
Adeacuación De Criterios Stopp/Start En El Área Cardiovascular Tras Un Ingreso Hospitalario	N/A
Utilidad De La Biopsia Hepática En La Detección De Fibrosis En La Esteatosis Hepática	N/A
Evaluación Del Conocimiento De La Técnica De Extracción De Hemocultivos En Los Servicios De Urgencias	N/A

TÍTULO	FINANCIADOR
Influencia De La Diabetes Mellitus Tipo 2 En El Debut Y Progresió De La Demencia Tipo Alzheimer	N/A
Estudio Descriptivo De Las Consultas De Telemedicina Realizadas Desde Zona De Operaciones Al Hospital Central De La Defensa "Gómez-Ulla" (Role 4) Durante El Año 2022	N/A
Vacunación Frente Al Vrs: Estudio Piloto De Los Resultados De La Primera Campaña En Hcd-Gómez Ulla	N/A
Estudio Observacional De Enfermos Por Clostridioides Difficile En Un Hospital Terciario Coincidiendo Con Un Brote Nosocomial	N/A
Adecuación Del Tratamiento Antibiótico Empírico De Las Infecciones De Tracto Urinario En El Hospital Central De La Defensa "Gómez Ulla" Csve	N/A
Niveles De Kinesiofobia En Individuos Con Úlceras Podálicas	N/A
Estudio Observacional Retrospectivo De Efectividad Y Seguridad Del Tratamiento En Monoterapia Con Toxina Botulínica En Subtipos De Distonía En Consulta Monográfica De Hospital Central De La Defensa Gómez Ulla En El Último Año	N/A
Estudio Descriptivo De Los Resultados Obtenidos Tras La Administración De Radio-Yodo Terapéutico En Pacientes Con Patología Hipertiroidea	N/A
Proyecto Eneida Estudio Nacional En Enfermedad Inflamatoria Intestinal Sobre Determinantes Genéticos Y Ambientales	N/A
Efecto De La Oxigenoterapia Hiperbárica En Sordera Súbita Idiopática. Experiencia Del Hospital Central De La Defensa "Gómez Ulla" Csve	N/A
Uso Y Efectividad De Hierro Carboximaltosa En El Tratamiento De La Anemia Preoperatoria	N/A
Estudio Comparativo De La Concordancia Entre Los Registros Bisâ Y Conoxâ Para La Monitorización De La Hipnosis Cerebral En Anestesia General	N/A
Riesgo Vascular En Una Cohorte De Pacientes En Seguimiento En La Unidad De Heridas Complejas Del Hospital Central De La Defensa "Gómez Ulla"	N/A
Utilidad De Biomarcadores De Hepatotoxicidad Para La Identificación De Reacciones Adversas A Medicamentos	N/A

TÍTULO	FINANCIADOR
Efectos De Los Inhibidores Del Cotransportador De Glucosa-2 Sobre La Composición Corporal En Pacientes Diabéticos Y No Diabéticos En Programa De Rehabilitación Cardíaca Con Enfermedad Arterial Coronaria E Insuficiencia Cardíaca	N/A
Valoración Morfofuncional De La Desnutrición En Pacientes En Hemodiálisis	N/A
Estudio Piloto De Los Pacientes En Seguimiento En La Unidad De Psicotrauma Del Hcdgu	N/A
Influencia Del Uso De Las Pantallas En Una Población Infantil De 6 A 16 Años Con Trastornos Por Déficit De Atención E Hiperactividad	N/A
Ajuste De Peso Seco Según Ecografía De Pulmón Y Score Vexus Modificado En Pacientes En Hemodiálisis De Mantenimiento	N/A
Estudio Descriptivo Con Análisis Clínico Y Epidemiológico De Los Casos De Dengue En El Hospital Gómez Ulla En Los Últimos Cinco Años	N/A
Valoración Y Análisis De La Cultura Y Clima De Seguridad Del Personal De Enfermería En El Área De Urgencias Y Cuidados Críticos	N/A
Impacto De Un Programa De Sesiones De Formación Continuada En La Tasa De Contaminación De Hemocultivos Extraídos En Un Hospital General	N/A
Estudio Descriptivo Sobre La Experiencia Del Paciente Oncológico En Su Paso Por El Hospital De Día	N/A

PUBLICACIONES CIENTÍFICAS

	NÚMERO DE PUBLICACIONES	FACTOR DE IMPACTO	FACTOR DE IMPACTO % PUBLICACIONES PRIMER QUARTIL
Abstract of Published Item			
Artículos	91	4.87	
Corrección			
Material Editorial			
Guías			
Cartas			
Revisiones			
Total	91		

(%Q1: cálculo incluye total Artículos, Revisiones, Cartas, Material Editorial y Guías Clínicas indexadas en JCR)

PUBLICACIONES (NOMBRE DE LA REVISTA)	NÚMERO TOTAL DE ARTÍCULOS PUBLICADOS EN LA REVISTA	FACTOR DE IMPACTO DE LA REVISTA	FACTOR DE IMPACTO TOTAL
Acta Diabetologica	2	3.1	54,6
Annals Of Transplantation	1	1.1	27,4
Antioxidants	1	6.0	84,2
Atmosphere	1	2.5	
Biomedicines	2	3.9	76,1
Biomolecules	3	4.8	78,8
Bmc Medicine	1	8.8	92,9
Bmj Pediatrics Open	1	2.2	70,2
Cirugía Española	2	1.3	39,2
Clinical Infectious Diseases	1	8.3	93,6
Colorectal Disease	3	2.9	59,8
Current Issues In Molecular Biology	1	2.8	41,4
Dicover Public Health	1	3.6	
Diseases Of The Colon & Rectum	1	3.3	87,2
Endocrine Practice	1	3.7	66,9
Endocrinology, Diabetes & Metabolism	1	2.7	44,4
Enfermedades Infecciosas Y Microbiología Clínica	4	2.6	48,1
Environment Interanational	1	10.3	48,1



PUBLICACIONES (NOMBRE DE LA REVISTA)	NÚMERO TOTAL DE ARTÍCULOS PUBLICADOS EN LA REVISTA	FACTOR DE IMPACTO DE LA REVISTA	FACTOR DE IMPACTO TOTAL
Epilepsia Open	1	2.8	51,5
European Journal Of Internal Medicine	1	5.9	91
European Urology Open Science	1	1.7	81,3
Frontiers in Psychology	1	2.6	74,7
Heliyon	2	3.4	79,5
Histology And Histopathology	1	2.5	58,5
Internal And Emergency Medicine	1	3.2	84,3
International Journal Of Biological Sciences	3	9.2	90,3
International Journal Of Dermatology	1	3.5	79,3
Journal Of Asthma	1	1.7	34,6
Journal Of Blood Medicine	1	2.1	40,7
Journal Of Clinical Medicine	3	3.0	82,2
Journal Of Controlled Release	1	10.5	88,5
Journal Of Crohns And Colitis	1	8.3	90,6
Journal Of Global Antimicrobial Resistance	1	3.7	70,8
Journal Of Investigational Allergology And Clinical Immunology	2	6.7	88,5
Journal Of Molecular Medicine	1	4.8	85,1
Journal Of Neurosurgery Case Lessons	1	0.6	75,2
Journal Of Personalized Medicine	1	3.0	71
Journal Of Refractive Surgery	1	2.9	83
Microbiology Spectrum	1	3.7	62,4
Microorganisms	1	4.1	69,9
Nephrology Dialysis Transplantation	1	4.8	85,5
Neurological Science	1	2.7	60,2
Neurosurgery	1	3.9	80,2
Oncology Letters	1	2.5	43,3
Open Forum Infectious Diseases	1	3.8	74,6
Parkinsonism & Related Disorders	1	3.1	67,3
Practical Radiation Oncology	1	3.4	80,6
Radiotherapy & Oncology	1	4.9	90,4

PUBLICACIONES (NOMBRE DE LA REVISTA)	NÚMERO TOTAL DE ARTÍCULOS PUBLICADOS EN LA REVISTA	FACTOR DE IMPACTO DE LA REVISTA	FACTOR DE IMPACTO TOTAL
Revista Española De Anestesiología Y Reanimación	1	0.9	33,6
Revista Española De Cardiología	1	7.2	89,4
Revista Española De Enfermedades Digestivas	1	2.7	55,6
Revista Española De Medicina Nuclear E Imagen Molecular	1	1.6	40,4
Rheumatic & Musculoskeletal Disease	2	5.1	
Sanidad Militar	9	0.08	
Scientific Reports	1	3.8	81,7
Spanish Journal Of Case Records In Internal Medicine	1	0.223	
Techniques In Coloproctology	1	2.7	55,6
The Brazilian Journal Of Infectious Disease	1	3.0	59,5
The Lancet	1	98.4	99,8
The Lancet Digital Health	1	23.8	98,3
the lancet gastroenterology & hepatology	1	30.9	99
Travel Medicine and Infectious Disease	1	6.3	92
Trials	1	2	92
updates in surgery	1	2.4	75,2
World Neurosurgery	1	1.9	35,5
TOTAL	91	5.08	70.59

ACTIVIDADES DE DIVULGACIÓN CIENTÍFICA

162 TRABAJOS PRESENTADOS A CONGRESOS



BIBLIOTECA EN CIENCIAS DE LA SALUD

SERVICIO	VOLUMEN
Nº Total de Peticiones tramitadas	
Nº Peticiones tramitadas C17	1.324
Nº Peticiones internas	
Nº Peticiones externas	
Nº Peticiones rechazadas	
Nº peticiones suministradas directamente	
Búsquedas bibliográficas	
Compulsas de artículos electrónicos	
Nº citas Asesoría científica	

RECURSOS	NÚMERO/CARACTERÍSTICAS
Revistas-e ciencias de la salud	20
Libros - e ciencias de la salud	4
UpToDate	
Bases de datos	9

\* La Biblioteca del HCDGU está siendo sometida desde Julio del 2024 a un proyecto de reforma por lo que no se pueden aportar más datos que las consultas online.







# **Sostenibilidad y Gestión económica**

Gestión Económica  
Farmacia

# 9

## 9. SOSTENIBILIDAD Y GESTIÓN ECONÓMICA

### GESTIÓN ECONÓMICA

La Gestión Económica se basa mayoritariamente en las remesas que se reciben del Servicio Madrileño de Salud, que es el principal financiador del Hospital Central de la Defensa.

Se pueden consultar el último convenio firmado entre ambas instituciones mediante el siguiente enlace:

<https://www.comunidad.madrid/servicios/salud/control-seguimiento-centros-servicios-gestion-indirecta>

Además, y como complemento a esta financiación, se recibe una pequeña parte en forma de créditos iniciales de los Presupuestos Generales del Estado, y otra pequeña parte es recaudada por los servicios prestados a terceros por el Departamento de Cargos de esta Sección Económica.

Las principales dificultades que atraviesa la Gestión Económica derivan de la financiación irregular que se recibe, dado que la contratación administrativa exige disponer previamente de los fondos, y como éstos se reciben escalonadamente, resulta muy difícil realizar los contratos con la perspectiva de globalidad deseable.

La Gestión Económica, en sintonía con la legislación vigente, está enfocada siempre a los objetivos de sostenibilidad, economía de medios y eficacia, como eje motor de toda la actividad.

FARMACIA

Indicadores Farmacoterapéuticos

INDICADORES DE UTILIZACIÓN DE MEDICAMENTOS	
Coste tratamiento por paciente adulto VIH	5.544 €
Coste tratamiento por paciente EM (AMB Y EXT)	11.091 €
Coste tratamiento biológico y dirigido por paciente en AR y ARIJ	4.247 €
Coste tratamiento biológico por paciente ESART	4.179 €
Coste tratamiento biológico y dirigido por paciente ARPS	5.839 €
Coste tratamiento biológico y dirigido por paciente PSO	6.074 €
Coste tratamiento biológico por paciente EII	6.389 €
Coste tratamiento biológico por paciente AGNC	8.201 €

EM: esclerosis múltiple; AR: artritis reumatoide; ARIJ: artritis reumatoide idiopática juvenil; ARPS: Artritis psoriásica; PSO: psoriasis; ESART: espondiloartropatías; EII: enfermedad inflamatoria intestinal; AGNC: asma grave no controlada.

Fuente: Dirección General de Gestión Económico-Financiera





## Otras actividades del hospital

Destacados del Año

# 10

## 10. OTRAS ACTIVIDADES DEL HOSPITAL

---

Participación en el simulacro organizado por el Samur: “XVI jornadas municipales sobre catástrofes”, el sábado 26 de octubre, con la activación del helipuerto del HCDGU en el que se realizó la transferencia de una víctima, y del Puesto de Clasificación, servicio de Urgencias y Unidad de Reanimación Postanestésica, que recibieron a un total de 9 víctimas, con la activación de 40 personas entre el personal sanitario y los servicios de seguridad.

