

**Hospital La Fuenfría**

**MEMORIA 2022**



**Comunidad  
de Madrid**

# Memoria 2022

Hospital  
La Fuenfría



CONSEJERÍA DE SANIDAD

Coordina:  
Secretaría General del  
Servicio Madrileño de Salud

© Comunidad de Madrid  
Edita: Servicio Madrileño de Salud

Edición electrónica  
Edición: 09/2023

Impreso en España – Printed in Spain

Servicio Madrileño de Salud

CONSEJERÍA DE SANIDAD-COMUNIDAD DE MADRID



## INDICE

<b>PRESENTACIÓN</b>	<b>6</b>
<b>1. NUESTRO CENTRO</b>	<b>9</b>
2022 en cifras	9
Propósito, Misión, Visión y Valores	12
Área de Influencia	14
El Hospital	16
Organigrama	18
Cartera de Servicios	19
Recursos Humanos	21
Recursos Materiales	22
<b>2. NUEVOS RETOS EN LA ASISTENCIA SANITARIA</b>	<b>24</b>
El paciente, epicentro de nuestras actuaciones	24
Transformación digital	24
La atención sanitaria a la población ucraniana desplazada	24
Modernización y mejora de infraestructuras sanitarias	25
<b>3. RESPUESTA INTEGRADA A LAS NECESIDADES ASISTENCIALES</b>	<b>27</b>
Actividad Asistencial	27
Actividad en Unidades Pluridisciplinares	27
Técnicas Utilizadas	27
Casuística (CMBD)	28
Continuidad Asistencial	32
Cuidados	33
Fisioterapia	37
Áreas de Soporte y Actividad	38
<b>4. CALIDAD</b>	<b>42</b>
Objetivos institucionales de calidad	42
Comisiones Hospitalarias	45
Grupos de Mejora	46
Certificaciones y acreditaciones	46
<b>5. EL SISTEMA AL SERVICIO DE LAS PERSONAS</b>	<b>49</b>
Experiencia del paciente y calidad percibida	49
Información y atención a la ciudadanía	50
Otras actividades de atención a las personas	51
Trabajo Social	53
Registro de Voluntades Anticipadas	53
Responsabilidad Social Corporativa	54
<b>6. LOS PROFESIONALES DEL HOSPITAL</b>	<b>57</b>
Recursos Humanos	57
Seguridad y Salud Laboral	57
<b>7. GESTIÓN DEL CONOCIMIENTO</b>	<b>66</b>
Docencia	66
Formación Continuada	67



<b>8. INVESTIGACIÓN: I+D+I</b>	<b>73</b>
Actividades de divulgación científica	73
<b>9. SOSTENIBILIDAD Y GESTIÓN ECONÓMICA</b>	<b>75</b>
Gestión económica	75
Farmacia	76
<b>10. OTRAS ACTIVIDADES DEL HOSPITAL</b>	<b>78</b>
EPÍLOGO	78



## PRESENTACIÓN

Durante el año 2022, el Hospital La Fuenfría consiguió dar un total de 907 altas, obteniendo con ello un ascenso del total de altas respecto del año precedente.

El impacto en el volumen del número de altas durante el año 2022 y la comparación con años precedentes indica que nos encontramos en un proceso de regularización respecto a los años anteriores, los cuales estuvieron marcados por los efectos de las sucesivas olas de la pandemia debida a la infección por SARS-CoV-2 y las medidas asistenciales que fueron de necesaria aplicación. Aunque continúa siendo necesario mantener ciertas medidas asistenciales, el Hospital La Fuenfría ha iniciado el camino a la recuperación de la normalidad asistencial previa a la pandemia ocasionada por SARS-Cov-2.

Durante el año 2022 se ha mantenido la actividad bajo condiciones menos restrictivas que el año precedente, esto ha permitido que las distintas unidades del Hospital La Fuenfría continuasen avanzando en los objetivos estratégicos planteados.

En cuanto a resultados financieros el año 2022, la crisis energética y la inestabilidad económica a nivel mundial provocó un incremento en prácticamente la totalidad de los suministros necesarios para el correcto funcionamiento del centro, por este motivo se aumentó significativamente el gasto en bienes y servicios respecto al año 2021.

Sin duda, el Hospital La Fuenfría ha conseguido fortalecer el servicio de rehabilitación, que ha continuado siendo la actividad asistencial principal de la oferta a los hospitales de agudos. Ello nos ha permitido plantear el incremento de actividad en el área específica de neurorrehabilitación ampliando nuestra oferta durante el año 2022 en 10 camas más para la Unidad de Tratamiento Neurorrehabilitación (UTN). Históricamente se mantiene el hecho diferenciador adicional de la oferta de la unidad de tuberculosis (UTB), con aislamiento respiratorio para pacientes bacilíferos y así mismo la unidad de cuidados paliativos (UCP).

El Hospital La Fuenfría es un centro que se construye sobre una parcela de 2,2 hectáreas y consta de un edificio de 6.492 m<sup>2</sup> monobloque de hospitalización, en 4 plantas asistenciales y una de dirección y servicios centrales con 2.900 m<sup>2</sup>, con un edificio anexo de 600 m<sup>2</sup> que alberga los servicios generales y de gestión; y con un edificio independiente que era el antiguo salón-capilla del Hospital y que, tras la reforma que se llevó a cabo, es ahora un gimnasio de rehabilitación desde marzo de 2015.



Entre 1995 y 1998 se desarrolla la obra de remodelación del área de hospitalización que ha permitido adaptarse y mejorar las necesidades asistenciales y hoteleras, disponiendo de 192 camas distribuidas en 5 unidades hospitalarias. Servicios centrales (sala de radiología y farmacia), una sala de Rehabilitación Funcional y con una sala de tratamiento Neurorrehabilitación y las unidades de apoyo de Neuropsicología, Terapia Ocupacional y Logopedia. Disponemos de radiología básica y no dispone de quirófanos, consultas, ni urgencias.

En la actualidad disponemos de especialistas en Medicina Física y Rehabilitación, Medicina Interna, Geriátrica, Medicina de Familia organizados para una oferta de servicios en las siguientes líneas de trabajo:

- Unidad de Recuperación Funcional (URF).
- Unidad de Tratamiento Neurorehabilitador (UTN).
- Unidad de Cuidados Paliativos (UCP).
- Unidad de Cuidados Continuos (UCC).
- Unidad de Tuberculosis (UTB).





## **Nuestro centro**

2022 en Cifras

Propósito, Misión, Visión y Valores

Área de Influencia

El Hospital

Organigrama

Cartera de Servicios

Recursos Humanos

Recursos Materiales

1



## 1. NUESTRO CENTRO

### 2022 EN CIFRAS

#### ACTIVIDAD ASISTENCIAL

Altas totales	907
Estancia Media	42,90
Peso Medio	0,6017
Ingresos totales	918

HOSPITALIZACIÓN	Nº DE ALTAS	PESO MEDIO	ESTANCIA MEDIA	ÍNDICE DE OCUPACIÓN
Unidad de Recuperación Funcional	512	0,5510	42,59	102,58%
Unidad de Tratamiento Neurorrehabilitador	168	0,6256	61,39	106,00%
Unidad de Cuidados Paliativos	170	0,7067	20,79	81,57%
Unidad de Cuidados Continuos	57	0,6731	57,05	49,32%

#### RECURSOS HUMANOS

Equipo Directivo	4
Área Médica- Facultativos	23
Área Enfermería	195
Personal No Sanitario	146
<b>TOTAL</b>	<b>368</b>



## GESTIÓN DEL CONOCIMIENTO

Formación Pregrado	Nº Alumnos	20
	Nº Profesores Asociados	9
Formación de Grado	Nº Alumnos	6
	Nº Profesores Asociados	9
Formación Posgrado	Nº Alumnos	17
	Nº actividades totales	11
Formación Continuada	Nº horas formación totales	172
	Nº profesionales participantes	152



## Indicadores sintéticos 2022

Los resultados son el porcentaje de cumplimiento del indicador respecto a una meta del 100%.

### Accesibilidad

Índice de rotación por cama y año	100
Índice de ocupación del centro	100

Fuente: Gerencia Adjunta de Procesos Asistenciales

### Mejorar la seguridad del paciente

% de acciones desarrolladas para el despliegue de la seguridad del paciente	100
% de acciones desarrolladas para impulsar prácticas seguras	100

Fuente: SG Calidad Asistencial. Dirección General de Humanización y Atención al Paciente.

### Aumentar la visibilidad de los cuidados de enfermería

Porcentaje de pacientes con planes de cuidados durante el ingreso.	100
Índice de Eficacia /Eficiencia en procesos neurológicos	94,25
Índice de Eficacia /Eficiencia en procesos no neurológicos	65

Fuente: Gerencia Adjunta de Procesos Asistenciales

### Continuidad Asistencial

Porcentaje de informes de alta disponibles en Horus.	50
--	----

Fuente: Gerencia Adjunta de Procesos Asistenciales

Para ampliar la información sobre actividad asistencial, así como indicadores clave de efectividad y seguridad, eficiencia, satisfacción y docencia e investigación, puede consultar el **Observatorio de Resultados del Servicio Madrileño de Salud** a través del siguiente enlace:

<http://observatorioresultados.sanidadmadrid.org/HospitalesLista.aspx>

## PROPÓSITO, MISIÓN, VISIÓN Y VALORES

### PROPÓSITO

El Hospital La Fuenfría se proyecta hacia las necesidades de los ciudadanos de la Comunidad de Madrid en materia de cuidados y rehabilitación integral, dirigiendo la recuperación del paciente en un entorno humano y de calidad, el cual les permita minimizar el impacto de sus patologías.

### MISIÓN

**HOSPITAL:** El hospital es un centro sanitario público.

**INTEGRAL:** Cuyo objetivo primordial es la atención integral del paciente.

**REHABILITACIÓN:** mediante el seguimiento de su proceso asistencial durante su estancia hospitalaria, favorecido por ser un centro de media estancia.

**CUIDADOS:** Ofrece un tratamiento individualizado en todas las esferas del paciente.

**RECUPERACIÓN:** dirigido a sus necesidades.

**CALIDAD:** Con una gestión de los procesos eficiente, persiguiendo la mejora continua, ofreciendo la formación necesaria para ello.

**EFICACIA:** objetivando la eficacia del tratamiento mediante indicadores contrastados, difundiendo los conocimientos adquiridos.

**HUMANO:** en un ámbito en el que prime la humanidad para favorecer la recuperación de los pacientes, el apoyo a sus allegados, y la interacción de los profesionales.

**ENTORNO:** y poniendo en valor su entorno natural como parte integrante de la actividad sanitaria.

### VISIÓN

#### COMO HOSPITAL DE MEDIA ESTANCIA

Hospital rehabilitador y de cuidados para la recuperación integral del paciente, manteniendo la calidad, eficacia y humanidad tanto asistencial como de nuestros profesionales, acompañado por las posibilidades que nos ofrece el entorno en el que nos encontramos.

### VALORES

#### COMO HOSPITAL INTEGRADO EN EL SERVICIO MADRILEÑO DE SALUD

**TRABAJO EN EQUIPO:** Potenciar la fuerza del equipo humano mediante el trabajo en equipo y la coordinación entre las unidades, disciplinas, y procesos del Hospital, así como con organizaciones externas.

**ORGULLO DE PERTENENCIA:** Asumir como propio el proyecto del Hospital y del Servicio Madrileño de Salud, contribuyendo a su consecución.

**ETICO:** Actuar con profesionalidad y acatamiento del código ético.



---

**RESPECTO:** Entender que todas las personas son iguales y merecen el mejor servicio atendiendo a sus necesidades, respetando su dignidad y protegiendo sus derechos.

---

**EQUIDAD:** Dar a cada persona lo que precisa de forma justa e imparcial, adecuando los recursos empleados a las necesidades de cada uno y de su entorno.

---

**PERSONAS:** Centrar la asistencia en las personas con cuidados que van más allá de la enfermedad, de manera individualizada, tratando de satisfacer sus necesidades y expectativas para alcanzar una mejor calidad de vida.

---

**SOSTENIBLE:** Cuidar el medioambiente y promover el desarrollo sostenible de la actividad del Hospital.

---



## ÁREA DE INFLUENCIA

### El entorno

Ubicación del Hospital

El hospital se encuentra a 3 kilómetros del pueblo de Cercedilla por la Carretera de las Dehesas.



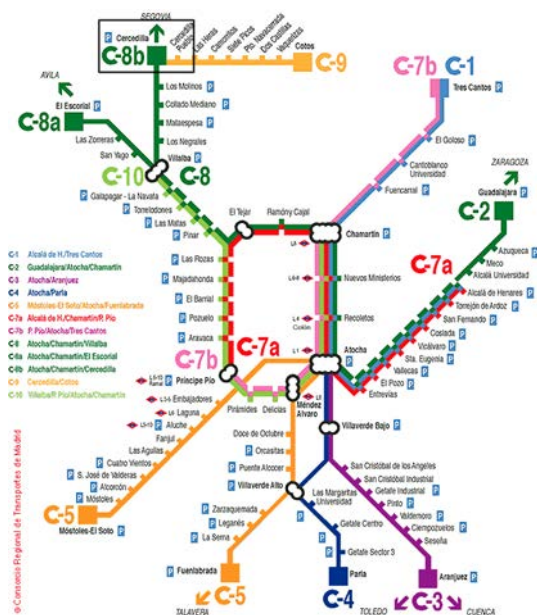
### Accesos



Hallándose a 60 kilómetros de Madrid capital, por carretera se accede a Cercedilla:

- Por la A-6 y desvío por la M-601 en Collado Villalba.
- Por la M-607 (carretera de Colmenar Viejo), desvío por la M-614 y luego M-622.

## Accesos en transporte público:



Tren de cercanías "Atocha - Cercedilla" línea: C-8B.

Teléfono de información de RENFE: 912 320 320

Página web: [www.renfe.com](http://www.renfe.com)

## Autobuses "LARREA, S.A."

El centro cuenta con una línea de transporte regular de viajeros para comunicar directamente diversos puntos de la localidad de Cercedilla con el Hospital (con parada en la estación de Renfe y la Plaza Mayor), la Línea 1 de las Líneas Urbanas de Cercedilla. Los horarios de los autobuses coinciden con los de visita. Si accede a Cercedilla a través del Tren de Cercanías, en la misma estación del pueblo puede coger el autobús que le llevará al Hospital.

Para comunicar la localidad de Cercedilla con Madrid, la empresa Larrea, S.A., integrada en el Consorcio de Transportes de la Comunidad de Madrid tiene en funcionamiento la línea 684 Madrid (Moncloa) - Cercedilla. La duración del trayecto es de unos 75 minutos.

- Lugar de salida/llegada en Madrid: Intercambiador de Moncloa, dársena 20.
- Lugar de salida/llegada en Cercedilla: Plaza del Ayuntamiento.

Información Empresa Larrea: teléfono 91 851 55 92 (Sucursal en Villalba) y página web: [www.autobuseslarrea.com](http://www.autobuseslarrea.com)

## Mapa de la zona de asignada:

Situado físicamente en la zona noroeste de Madrid, el Centro no tiene población de referencia asignada y sus pacientes proceden de los Centros del Servicio Madrileño de Salud. Desde el último trimestre de 2019, los pacientes que se ingresan en el Hospital La Fuenfría se gestionan de manera centralizada desde la Unidad de Coordinación de la Media Estancia (UCME).



## EL HOSPITAL

El Hospital La Fuenfría se ubica en la localidad de Cercedilla, en el valle de su mismo nombre y fue diseñado y construido a principios del siglo pasado por el arquitecto D. Antonio Palacios por encargo del Dr. Félix Egaña, prestigioso médico de la época y amplio conocedor de la enfermedad tuberculosa.

En 1921 se inauguró por S.A.R. Alfonso XIII como Sanatorio Antituberculoso a imagen y semejanza de los mejores de Europa.

Durante esta etapa de gestión privada (1920-1936) del que inicialmente se llamó Hotel-Sanatorio de la Fuenfría, una sociedad sanitaria privada dedicó el centro a la atención de enfermos de tuberculosis pulmonar, con 90 camas y los más avanzados medios técnicos y humanos disponibles en la época.

La Guerra Civil truncó la trayectoria de la institución en los inicios del conflicto, y el centro fue utilizado como recurso asistencial médico-quirúrgico para los heridos, pero la proximidad del frente y los intensos bombardeos que alcanzaron la zona obligó a la evacuación de los pacientes y posteriormente, tuvo un funcionamiento discontinuo de la actividad asistencial entre 1937 y 1949.

Entre 1950 y 1984 atraviesa por su etapa de Fundación. En noviembre de 1950, al amparo del artículo 38 del Decreto de 26 de mayo de 1943, se constituye la Fundación denominada Sanatorio de la Fuenfría, financiada por la Caja de Compensación y Reaseguro de las Mutualidades Laborales, continuando su actividad con el tratamiento médico-quirúrgico de mutualistas afectados por lesiones pulmonares o enfermedades del aparato respiratorio. El hospital se abrió con 250 camas y llegó a tener 316.

De 1969 a 1971 se acomete una importante reforma del centro y modernización de su equipamiento, dándosele la entidad jurídica como Fundación Laboral el 21 de octubre de 1972. Desaparecida la Caja de Compensación se hace cargo de la financiación y tutela del sanatorio el Servicio de Mutualismo Laboral. El número de camas llegó a 422.

En 1980 comienza la gestión para transferirse al Instituto Nacional de la Salud y como consecuencia de los RD 1855 y 1856/79 y 36/78, la Dirección General de Cooperativas y Fundaciones Laborales resuelve la extinción de la Fundación en 1984 (causa baja en el registro el 14 de mayo de 1985).

La etapa INSALUD se extiende desde 1985 a 2002, que en sus inicios mantuvo el centro a la mitad de funcionamiento dirigiendo su actividad a la atención de enfermos de cuidados mínimos y terminales, llegando así a ocuparse tres plantas. Administrativa y funcionalmente, el centro dependía del Hospital Universitario La Paz y era utilizado como una unidad más de hospitalización del mismo.

En 1995, a raíz de independizarse como centro de gasto, se propusieron las obras de remodelación en el área asistencial, que concluyeron en 1998, con un presupuesto global de 500 millones de pesetas (unos 3 millones de euros). Simultáneamente se diseña una nueva oferta asistencial como hospital de

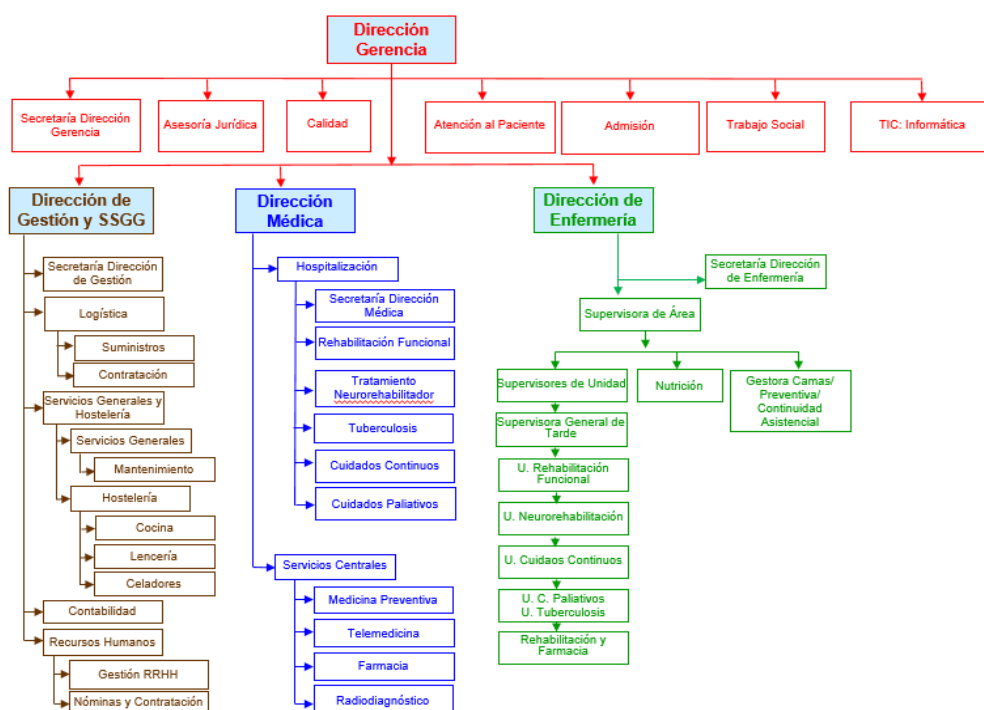


apoyo, en respuesta a las demandas observadas en los Hospitales de agudos y de Atención Primaria de nuestra Comunidad.

El 27 de diciembre de 2001, en virtud del RD 1479/2001 de transferencias sanitarias queda definitivamente integrado en la Red Sanitaria Única de la Comunidad de Madrid en su Instituto Madrileño de Salud y posteriormente en el actual Servicio Madrileño de Salud.



## ORGANIGRAMA



### Dirección Gerencia

La Dirección Gerencia se encuentra liderada por Javier Rodríguez Hernández desde noviembre de 2020, según Resolución de la Dirección General de RRHH y Relaciones Laborales del SERMAS de 27 de noviembre de 2020 y publicado en BOCM nº 293 del martes 1 de diciembre de 2020 hasta el 12 de agosto de 2022. Desde el 14 de agosto ejerce la gerencia en funciones la Directora Médico según resolución de la Dirección General de RRHH y Relaciones Laborales del SERMAS de 15 de julio de 2022. Previa a esta actividad en funciones, su actividad fue como Director Médico del Hospital La Fuenfría desde 2016.

### Dirección Médica

La Dirección Médica, se encuentra liderada por Dña. Olga Velasco Guijarro según resolución de 11 de marzo de 2021, de la Directora General de Recursos Humanos y Relaciones Laborales del Servicio Madrileño de Salud y publicado en BOCM nº 74 del 29 de marzo de 2021.

### Dirección de Enfermería

La Dirección de Enfermería se encuentra liderada por Dña. Pilar Monje Alfaro, según acuerdo de nombramiento del Director General de Recursos Humanos y Relaciones Laborales del SERMAS de 24 de junio de 2019 y publicado en BOCM nº 156 del 3 de julio de 2019.

### Dirección de Gestión y SSGG

La Dirección de Gestión se encuentra liderada por D. Carlos Fernández Seijo, según Resolución de 11 de marzo de 2021, de la Directora General de Recursos Humanos y Relaciones Laborales del SERMAS y publicada en el BOCM nº 65 del 18 de marzo de 2021.



## CARTERA DE SERVICIOS

### Servicios Médicos

Unidad de Cuidados Continuos (UCC)

Unidad de Tratamiento Neurorehabilitador: Daño Cerebral Adquirido y otros procesos neurológicos (UTN)

Unidad de Cuidados Paliativos (UCP)

Unidad de Tuberculosis (UTB)

Unidad de recuperación Funcional: Ortopediátrica, Amputados y Deterioro Funcional (URF)

### Servicios Centrales

Admisión y Documentación Clínica (SADC)

Farmacia Hospitalaria

Medicina Preventiva

Psicología Clínica

Radiodiagnóstico

Gimnasios: Planta 1 y Planta 2: Fisioterapia, Mecanoterapia, Electroterapia, Terapia Ocupacional, Logopedia y Neuropsicología

Unidad de Trabajo Social

Servicio Religioso

Servicio de Atención al paciente

Unidad de Dietética y Nutrición

Análisis Clínicos (H El Escorial)

Bioquímica (H El Escorial)

Hematología (Hospital El Escorial)

Microbiología y Parasitología (H El Escorial / HU Puerta de Hierro Majadahonda)

Medicina del Trabajo (HU Puerta de Hierro Majadahonda)

Telemedicina

### Áreas de Enfermería

Unidades de Enfermería

## Alianzas Estratégicas

ÁREA DE ACUERDO DE LA ALIANZA ESTRATÉGICA	HOSPITAL DE REFERENCIA
Radiodiagnóstico	Hospital Universitario Puerta de Hierro
Rotaciones clínicas	
Microbiología Clínica	Hospital El Escorial
Cirugía Plástica y Reconstructiva	Hospital Universitario La Paz
Telemedicina	Hospital Universitario de Getafe

## Otros Servicios

SERVICIO	EMPRESA RESPONSABLE
Cafetería	ALBIE, S.A.
Lavandería	ILUNIO LAVANDERIAS, S.A.
Limpieza	SERVEO SERVICIOS, S.A.U.
Vigilancia	ALERTA Y CONTROL, S.A.

## RECURSOS HUMANOS

CATEGORÍA PROFESIONAL	2021	2022
Director Gerente	1	1
Director Médico	1	1
Director de Gestión	1	1
Director de Enfermería	1	1
<b>ÁREA MÉDICA</b>		
Facultativos	19	23
<b>ÁREA ENFERMERÍA</b>		
Enfermeras/os	62	74
Fisioterapeutas	8	8
Técnicos superiores especialistas	3	3
Técnico en Cuidados Auxiliares Enfermería	90	103
Otro personal sanitario (formación universitaria)	3	3
Otro personal sanitario (formación profesional)	4	4
<b>PERSONAL NO SANITARIO</b>		
Grupo Técnico Función Administrativa y resto Grupo A1	7	7
Grupo Gestión Función Administrativa y resto Grupo A2	4	5
Grupo Administrativo	12	12
Auxiliares Administrativos	20	20
Celadores	40	46
Pinche de Cocina	31	31
Resto de Personal de Gestión	25	25
<b>TOTAL</b>	<b>332</b>	<b>368</b>

A 31 de diciembre de 2021 y 2022 respectivamente.



## RECURSOS MATERIALES

CAMAS	2021	2022
Camas Instaladas <sup>1</sup>	192	192
Camas funcionantes <sup>2</sup>	137	112
<b>DIAGNÓSTICO POR IMAGEN</b>		
Ecógrafos. Servicio Radiodiagnóstico	1	1
Ecógrafos. Otros Servicios	1	1
Sala convencional de Rayos X	1	1

<sup>(1)</sup> Camas instaladas: Número de camas hospitalarias que constituyen la dotación fija del centro, aunque no estén en servicio. No se contabilizarán en esta cifra:

Camas habilitadas o supletorias: Las que se utilizan a demás de las que están en funcionamiento (en espacios no asistenciales, consultas, salas de exploración o habitaciones de hospitalización) y que no estén contempladas en la dotación fija del centro.

Camas convertidas en áreas de apoyo u otros servicios (salas de exploración, consultas, etc.).

<sup>(2)</sup> Camas funcionantes: Promedio de camas hospitalarias realmente en servicio, hayan estado o no ocupadas durante el periodo. No se contabilizan entre ellas las camas habilitadas o supletorias, independientemente de que sí se impute al área correspondiente la actividad que se genera en dichas camas.





## **Nuevos retos en la asistencia sanitaria**

**El paciente, epicentro de nuestras actuaciones**

**Transformación digital**

**La atención sanitaria a la población ucraniana desplazada**

**Modernización y mejora de infraestructuras sanitarias**

# 2

## 2. NUEVOS RETOS EN LA ASISTENCIA SANITARIA

### EL PACIENTE, EPICENTRO DE NUESTRAS ACTUACIONES

Como no podría ser de otra forma, tratándose el Hospital La Fuenfría de un centro de media estancia los pacientes, junto con sus familias, son el centro de la actividad asistencial que consiste fundamentalmente en ayudarlos a alcanzar el mayor grado de recuperación posible no sólo desde el punto de vista físico sino también mental y funcional.

Las familias juegan un papel fundamental y en este sentido, y gracias a la posibilidad de relajación de algunas medidas frente al COVID, hemos podido retomar de nuevo la actividad conjunta de terapeutas, pacientes y familias para lograr el objetivo común.

### TRANSFORMACIÓN DIGITAL

En el Hospital La Fuenfría se llevan a cabo algunas medidas encaminadas a hacer más permeable la sanidad tanto entre profesionales, con la instauración de la eConsulta de enfermería, como con la implementación de teleconsulta con otros centros hospitalarios de mayor complejidad que nos permite acercarnos a nuestros pacientes a aquellas especialidades de las que puedan precisar.

Por otro lado, se han puesto en marcha algunas formas de difusión de información y del conocimiento a través de la gamificación, como el Juego del Clostridioides, consistente en una competición entre profesionales a través de una encuesta online para de una manera más lúdica promover prácticas de adecuación.

### LA ATENCIÓN SANITARIA A LA POBLACIÓN UCRANIANA DESPLAZADA

Durante el año 2022, atendiendo a las necesidades de la población desplazada en el contexto del conflicto bélico en Ucrania, nuestro centro atendió a tres pacientes de esta nacionalidad dando respaldo y soporte también a sus familias.

Dos de los casos eran pacientes con necesidades de atención paliativa y el tercero de ellos, un paciente que sufrió amputación traumática de miembro inferior durante el conflicto y que fue protetizado en nuestro centro.

En estos casos, contamos como herramienta indispensable de un sistema de traducción simultánea telefónica para proporcionar una atención de calidad a nuestros pacientes.





## MODERNIZACIÓN Y MEJORA DE INFRAESTRUCTURAS SANITARIAS

Como cada año, al llegar la época estival, procedimos a la remodelación y mantenimiento de algunas de nuestras infraestructuras.

Durante el 2022, se realizaron obras de modernización y adecuación de la cuarta planta del hospital con especial mención a la remodelación arquitectónica del control de enfermería de cara a mejorar la seguridad del paciente proporcionando un entorno más seguro y adecuado para la preparación de fármacos.

Así mismo, se rediseñó el acceso a algunas de las habitaciones y baños de las mismas para facilitar manejo de personas con movilidad reducida.





## **Respuesta integrada a las necesidades asistenciales**

Actividad asistencial  
Actividad en Unidades Pluridisciplinarias  
Técnicas utilizadas  
Casuística (CMBD)  
Continuidad asistencial  
Cuidados  
Fisioterapia  
Áreas de soporte y actividad

# 3

### 3. RESPUESTA INTEGRADA A LAS NECESIDADES ASISTENCIALES

#### ACTIVIDAD ASISTENCIAL

HOSPITALIZACIÓN	2021	2022
Altas totales <sup>1</sup>	761	907
Estancia Media* <sup>1</sup>	46,23	42,90
Peso Medio <sup>1</sup>	0,6681	0,6017
Ingresos totales	795	918
Ingresos Programados	795	918

Fuente: SIAE

<sup>1</sup>Fuente Altas Totales, Estancia Media y Peso Medio: CMBD APR GRD 36

\*Estancia Media No depurada.

#### ACTIVIDAD EN UNIDADES PLURIDISCIPLINARES

HOSPITALIZACIÓN	Nº DE ALTAS	PESO MEDIO	ESTANCIA MEDIA	ÍNDICE DE OCUPACIÓN
Unidad de Recuperación Funcional	512	0,5510	42,59	102,58%
Unidad de Tratamiento Neurorehabilitador	168	0,6256	61,39	106,00%
Unidad de Cuidados Paliativos	170	0,7067	20,79	81,57%
Unidad de Cuidados Continuos	57	0,6731	57,05	49,32%

#### TÉCNICAS UTILIZADAS

TÉCNICA	REALIZADAS PROPIO CENTRO	
	2021	2022
Radiología convencional	2.412	2.736

Fuente: SIAE



## CASUÍSTICA (CMBD)

## 25 GRD MÉDICOS MÁS FRECUENTES

GRD	DESCRIPCIÓN	EPISODIOS	%	ESTANCIA MEDIA	PESO MEDIO
860	REHABILITACIÓN	543	59,87%	46,55	0,5534
058	OTRAS ENFERMEDADES DEL SISTEMA NERVIOSO	116	12,79%	61,05	0,6452
862	OTROS CUIDADOS POSTERIORES Y CONVALECENCIA	55	6,06%	34,67	0,6194
136	NEOPLASIAS RESPIRATORIAS	31	3,42%	18,13	0,7901
240	NEOPLASIA MALIGNA DIGESTIVA	20	2,21%	23,80	0,7020
281	NEOPLASIA MALIGNA DE SISTEMA HEPATOBILIAR O DE PÁNCREAS	19	2,09%	11,16	0,7189
380	ULCERAS CUTÁNEAS	17	1,87%	50,53	0,5655
461	NEOPLASIAS DE RIÑÓN Y TRACTO URINARIO	16	1,76%	18,13	0,7251
042	TRASTORNOS DEGENERATIVOS DE SISTEMA NERVIOSO, EXCEPTO ESCLEROSIS MÚLTIPLE	11	1,21%	14,64	0,6600
110	NEOPLASIAS DE OÍDO, NARIZ, BOCA, GARGANTA Y CRANEALES/FACIALES	9	0,99%	16,67	0,8769
382	ENFERMEDADES MALIGNAS DE LA MAMA	7	0,77%	20,43	0,6373
530	TRASTORNOS MALIGNOS DEL SISTEMA REPRODUCTOR FEMENINO	7	0,77%	22,14	0,6302
500	NEOPLASIAS DE APARATO GENITAL MASCULINO	6	0,66%	17,50	0,6319
041	NEOPLASIAS DE SISTEMA NERVIOSO	5	0,55%	50,40	0,7035
142	ENFERMEDAD PULMONAR INTERSTICIAL Y ALVEOLAR	4	0,44%	19,75	0,5995
194	INSUFICIENCIA CARDIACA	4	0,44%	9,25	0,4979
040	TRASTORNOS Y LESIONES ESPINALES	3	0,33%	57,00	0,8452
137	INFECCIONES E INFLAMACIONES PULMONARES MAYORES	3	0,33%	41,00	0,5526



GRD	DESCRIPCIÓN	EPISODIOS	%	ESTANCIA MEDIA	PESO MEDIO
343	FRACTURAS PATOLÓGICAS Y NEOPLASIA MALIGNA MUSCULOESQUELÉTICA Y T. CONECTIVO	3	0,33%	9,33	0,7207
470	ENFERMEDAD CRÓNICA DE RIÑÓN	3	0,33%	11,33	0,8033
694	NEOPLASIAS LINFÁTICAS Y OTRAS Y NEOPLASMAS DE COMPORTAMIENTO DUDOSO	3	0,33%	18,33	0,7190
140	ENFERMEDAD PULMONAR OBSTRUCTIVA CRÓNICA	2	0,22%	31,00	0,4768
197	TRASTORNOS VASCULARES PERIFÉRICOS Y OTROS	2	0,22%	41,50	0,6235
427	TRASTORNOS DE LA TIROIDES	2	0,22%	29,00	0,5894
044	HEMORRAGIA INTRACRANEAL	1	0,11%	37,00	1,0091
		892	98,35%		
<b>TOTAL GRDs MÉDICOS</b>		<b>907</b>	<b>100,00%</b>	<b>42,90</b>	<b>0,6017</b>

Fuente: CMBD APR GRD 36



## 25 GRD CON MAYOR CONSUMO DE RECURSOS

GRD	DESCRIPCIÓN	EPISODIOS	%	ESTANCIA MEDIA	PESO MEDIO
860	REHABILITACIÓN	543	59,87%	46,55	0,5534
058	OTRAS ENFERMEDADES DEL SISTEMA NERVIOSO	116	12,79%	61,05	0,6452
862	OTROS CUIDADOS POSTERIORES Y CONVALECENCIA	55	6,06%	34,67	0,6194
136	NEOPLASIAS RESPIRATORIAS	31	3,42%	18,13	0,7901
240	NEOPLASIA MALIGNA DIGESTIVA	20	2,21%	23,80	0,7020
281	NEOPLASIA MALIGNA DE SISTEMA HEPATOBILIAR O DE PÁNCREAS	19	2,09%	11,16	0,7189
461	NEOPLASIAS DE RIÑÓN Y TRACTO URINARIO	16	1,76%	18,13	0,7251
380	ULCERAS CUTÁNEAS	17	1,87%	50,53	0,5655
110	NEOPLASIAS DE OÍDO, NARIZ, BOCA, GARGANTA Y CRANEALES/FACIALES	9	0,99%	16,67	0,8769
042	TRASTORNOS DEGENERATIVOS DE SISTEMA NERVIOSO, EXCEPTO ESCLEROSIS MÚLTIPLE	11	1,21%	14,64	0,6600
382	ENFERMEDADES MALIGNAS DE LA MAMA	7	0,77%	20,43	0,6373
530	TRASTORNOS MALIGNOS DEL SISTEMA REPRODUCTOR FEMENINO	7	0,77%	22,14	0,6302
500	NEOPLASIAS DE APARATO GENITAL MASCULINO	6	0,66%	17,50	0,6319
041	NEOPLASIAS DE SISTEMA NERVIOSO	5	0,55%	50,40	0,7035
040	TRASTORNOS Y LESIONES ESPINALES	3	0,33%	57,00	0,8452
470	ENFERMEDAD CRÓNICA DE RIÑÓN	3	0,33%	11,33	0,8033
142	ENFERMEDAD PULMONAR INTERSTICIAL Y ALVEOLAR	4	0,44%	19,75	0,5995
343	FRACTURAS PATOLÓGICAS Y NEOPLASIA MALIGNA MUSCULOESQUELÉTICA Y T. CONECTIVO	3	0,33%	9,33	0,7207
694	NEOPLASIAS LINFÁTICAS Y OTRAS Y NEOPLASMAS DE COMPORTAMIENTO DUDOSO	3	0,33%	18,33	0,7190



GRD	DESCRIPCIÓN	EPISODIOS	%	ESTANCIA MEDIA	PESO MEDIO
194	INSUFICIENCIA CARDIACA	4	0,44%	9,25	0,4979
137	INFECCIONES E INFLAMACIONES PULMONARES MAYORES	3	0,33%	41,00	0,5526
720	SEPTICEMIA E INFECCIONES DISEMINADAS	1	0,11%	11,00	1,6170
049	INFECCIONES BACTERIANAS Y TUBERCULOSAS DEL SISTEMA NERVIOSO	1	0,11%	28,00	1,4627
690	LEUCEMIA AGUDA	1	0,11%	36,00	1,2610
197	TRASTORNOS VASCULARES PERIFÉRICOS Y OTROS	2	0,22%	41,50	0,6235
		890	98,13%		
<b>TOTAL GRDs</b>		<b>907</b>	<b>100,00%</b>	<b>42,90</b>	<b>0,6017</b>

Fuente: CMBD APR GRD 36





## CONTINUIDAD ASISTENCIAL

Los Decretos del Área Única y Libre Elección de la Comunidad de Madrid del año 2010, marcan un escenario en el que se hace imprescindible impulsar el establecimiento de una cultura de trabajo conjunto y organizado entre los diferentes ámbitos asistenciales.

La continuidad asistencial se entiende como un elemento esencial que añade valor a la asistencia sanitaria prestada en la Comunidad de Madrid, y como un elemento de garantía de una atención de calidad. De esta forma, se establecen acciones que refuerzan el vínculo, relación y compromiso entre la Atención Especializada, la Atención Primaria y el entorno social en pacientes institucionalizados, permitiendo así una atención sanitaria continuada de los pacientes.

A continuación, se presentan los principales resultados de la actividad desarrollada por este centro en el ámbito de la continuidad asistencial.

### Comisiones

Se han continuado las reuniones del Comité de Atención al Dolor. La incorporación de un representante asistencial de Atención Primaria del Centro de Salud de Alpedrete como miembro del Comité de Atención al Dolor, se mantiene en todo momento, con la finalidad de conocer la perspectiva de dicho nivel asistencial en la continuidad de cuidados.

Así mismo, se mantiene la presencia del Hospital La Fuenfría en la Comisión Fármaco-terapéutica conjunta con las Zonas Básicas de Salud adscritas al Hospital General de Villalba.

### Líneas de Trabajo

Durante todo el año 2022 el Hospital La Fuenfría ha contado con la Enfermera de Triple Perfil, puesto creado en el segundo semestre del año 2021 y que nos ha permitido disponer de un recurso con clara experiencia asistencial, y así cubrir las necesidades de la Enfermera de Continuidad Asistencia (ECA), Gestora de Camas y Soporte a Medicina Preventiva.

La ECA ha desarrollado una sistematización dentro de SELENE, que ha permitido contar con la posibilidad de planificar las altas con antelación, este sistema ha estado funcionando durante todo el año 2022. Los facultativos del Hospital La Fuenfría emplean la herramienta dentro de SELENE para la planificación de las pre-altas en todos los componentes necesarios para el seguimiento al alta en el ámbito de la Atención Primaria.



## CUIDADOS

### Planes de cuidados estandarizados

Se realizan a todos los pacientes a su ingreso de manera individualizada.

### Protocolos y registros enfermeros

#### Protocolos

Revisión y actualización de 6 guías al alta de enfermería:

- Guía de cuidados de la piel.
- Guía de cuidados para pacientes en Unidad Neurorrehabilitadora.
- Guía Cuidados al paciente con Diabetes Mellitus.
- Guía de cuidados al paciente con SNG o PEG para la alimentación.
- Guía de cuidados y recomendaciones al paciente amputado.
- Guía de cuidados y recomendaciones de movilización y transferencia del paciente dependiente.
- Protocolo Líneas Medias

Se ha realizado la revisión y actualización de los procedimientos del Sistema de Gestión de Calidad que según procedimiento de Gestión de la Documentación cumplían tres años. En total han sido 40.

#### Registros enfermeros

- Registro de Movilización Precoz.
- Registro de vacunación.
- Registro específico de sondaje vesical.
- Registro Test de antígenos.
- Registro Líneas Medias.
- Registro de Cuidados para prevención de Heridas Crónicas.
- Registro de PAINAD para el abordaje del dolor.

### Actividades vinculadas a la Enfermería de Práctica Avanzada

- Formación y manejo de Presión negativa para el cuidado de las Heridas Crónicas.
- Uso y manejo del dispositivo de derivación fecal en Heridas Crónicas.



## La enfermera gestora de casos

### Actividades desarrolladas:

- Revisión de la documentación enviada por la Unidad de Coordinación de Media Estancia, de los ingresos programados previstos:
  - Solicitud de informes de alta actualizados y revisión de informes.
  - Ubicación de los ingresos en las unidades hospitalarias y asignación de facultativo.
- Solicitud de unificación de consultas externas en hospitales de referencia.
- Gestión de traslados programados interhospitalarios.
- Identificación de necesidades de continuidad asistencial en altas programadas tras la revisión de informe de alta médica e informe de cuidados de enfermería:
  - Citas con Atención Primaria cuando precise.
  - Comunicación telefónica con enfermera de Atención Primaria para continuidad de cuidados en domicilio cuando precise.
  - Consulta de citas pendientes en Atención Especializada y comunicación a paciente y facultativos.
  - Comunicación con familia sobre continuidad de cuidados y citas en su centro de salud.
  - Notificación al centro de salud tras alta hospitalaria.
  - Registro de altas hospitalarias.
- Gestión interna de traslados entre unidades hospitalarias.
- Respuesta a las interconsultas de continuidad asistencial solicitadas por los facultativos.
- Apoyo en el control y vigilancia COVID-19 : seguimiento y notificación de casos. Revisión de alertas.
- Vigilancia de Multirresistentes. Comunicación de nuevos casos a los supervisores de las unidades correspondientes y gestión de traslado de habitación si precisa.

## REGISTRO DE ACTIVIDAD DE ENFERMERA DE CONTINUIDAD ASISTENCIAL (ECA), DE 2022

UNIDAD ASISTENCIAL	Nº DE ALTAS
Unidad de Cuidados Continuos	30
Unidad de Cuidados Paliativos	21
Unidad de Recuperación Funcional	503
Unidad de Tuberculosis	4
Unidad de Tratamiento Neurorehabilitador	162
<b>Total general</b>	<b>720</b>

INFORMES DE ALTA DE ENFERMERIA	710	INTERCONSULTAS A ECA	1
--------------------------------	-----	----------------------	---

CONTINUIDAD DE CUIDADOS	
COMUNICACIÓN DE ALTA A CENTRO DE SALUD	591
RESPUESTA DE CENTRO DE SALUD	6

CITA EN CENTRO DE SALUD	
C.DOMICILIARIA	26
C.PRESENCIAL	28
C.TELEFÓNICA	170
<b>TOTAL CITAS</b>	<b>224</b>
TRASLADO FUERA DE LA COMUNIDAD	3
SEGUIMIENTO POR ESAD	11

ESAD: Equipo de Soporte de Atención Domiciliaria

DESTINO AL ALTA	SIN CITA EN AP	CON CITA EN AP	TOTAL GENERAL
DOMICILIO	166	261	449
TRASLADO PROGRAMADO	25	0	28
RESIDENCIA	110	7	139
TRASLADO HME	32	0	32
TRASLADO URGENTE	59	0	69
<b>TOTAL GENERAL</b>	<b>392</b>	<b>268</b>	<b>717</b>



## Experiencias con grupos de pacientes, el paciente experto

Grupo de Amputados: Esta terapia grupal es parte del apoyo que se brinda a los pacientes amputados orientada a disminuir el impacto físico y emocional, así como reducir el tiempo necesario para adaptarse a la nueva situación física y mejorar la calidad de vida.

QUE SE BUSCA CONSEGUIR A TRAVÉS DEL GRUPO:

- Descubrir la importancia del apoyo de un grupo donde poder sentir la compañía y apoyo de personas que están pasando por una vivencia parecida.
- Poder compartir vivencias, sentimientos difíciles, identificar otras formas de vivir y afrontar las pérdidas, intercalar recursos, a fin de normalizar la experiencia, poder aliviar el sufrimiento y adaptarte a los cambios y retos de esta nueva realidad.
- Adquirir una actitud activa y positiva ante las dificultades con una mayor confianza y seguridad en las propias posibilidades para una recuperación integral.
- Conocer, identificar, nombrar, aceptar y manejar las emociones que acompañan el proceso de amputación/rehabilitación/protetización.

## Proceso de integración voluntaria como enfermeros especialistas

El Hospital La Fuenfría dispone de 5 Enfermeras/os especialistas en Geriatría.

## Líneas de investigación en Cuidados

- Comunicación: “Epidemiología de COVID-19 en un Hospital de Media Estancia”. IV Congreso Internacional y VII Nacional de Enfermería y Salud (León).
- Póster “Estudio de la incidencia de infecciones relacionadas con la asistencia sanitaria en un Hospital de Media Estancia en 2021. VII Congreso Internacional en Contextos Clínicos y de la Salud.
- Póster “Brotos Nosocomiales de COVID-19 en un Hospital de Media Estancia”. VII Congreso Internacional en Contextos Clínicos y de la Salud.

## FISIOTERAPIA

En el 2022 el hospital La Fuenfria presentó a la Gerencia de Hospitales el PLAN DE ABORDAJE DEL ICTUS BASADO EN LA EVIDENCIA, como parte del Proyecto de Rehabilitación del Daño Cerebral adquirido basado en la evidencia.

Para poderlo llevar a cabo se solicitó la incorporación de profesionales, entre los que se encuentran 2 Fisioterapeutas.

Este Proyecto tiene una duración prevista de 3 años, comenzando su ejecución en septiembre de 2022 y finalizando en septiembre de 2025.

Basados en una revisión actualizada de la evidencia disponible en la rehabilitación del daño cerebral adquirido (DCA), fundamentalmente del accidente cerebrovascular (ICTUS), relacionada con la efectividad de las intervenciones farmacológicas y no farmacológicas, se propone seguir la metodología de la calidad asistencial demostrada metodológicamente en los estudios individuales, y en los procesos que se han utilizado y permitido generar evidencia publicada y con dichos niveles de evidencia, conformar el abordaje más consistente de la actividad asistencial del Hospital.

El Fisioterapeuta realiza una valoración del usuario desde el punto de vista funcional: control de tronco en sedestación y bipedestación, empuje, orientación del cuerpo en el espacio, balance muscular y sensibilidad. El abordaje fisioterapéutico incluye: técnicas de cinesiterapia para mantener y/o mejorar los balances articulares y musculares, reeducación propioceptiva y de la coordinación, reeducación del equilibrio en bipedestación y de la marcha, técnicas de regulación de la espasticidad y de estimulación sensorial del hemicuerpo afectado y si fuese necesario tratamiento del dolor, de la inflamación y de otras complicaciones que puedan aparecer.



## ÁREAS DE SOPORTE Y ACTIVIDAD

### Alimentación

Durante el año 2022, para el total de pacientes que permanecieron ingresados en el Hospital se dieron un total de 37.548 menús completos (desayuno, comida, merienda y cena). Tenemos 16 dietas diferentes para cubrir las necesidades de los pacientes ingresados. Las dietas más significativas son la basal (7.024) y la blanda (8.187). El total de dietas sin sal han sido 22.483 y con sal 15.065.

### Lavandería

Durante el año 2022, por parte de la empresa ILUNION LAVANDERIAS, S.A. (empresa externa del Hospital) se lavaron un total de 162.978,40 kilos de ropa, lo que supone 4,19 kilos por estancia.

### Limpieza

La empresa externa SERVEO SERVICIOS, S.A.U. ha llevado a cabo el servicio de limpieza del Hospital. En el año 2022 ha ido recuperando su actividad normal, adaptándose a lo demandado por el Hospital en función de la situación COVID-19 en cada momento.

### Seguridad y vigilancia: Actuaciones y tipos

La empresa de ALERTA Y CONTROL, S.A. (empresa externa al Hospital) ha realizado durante el año 2022 adecuadamente sus funciones con una gran implicación en todo momento por parte de los trabajadores a su cargo.

### Servicios Técnicos Actuaciones por oficios

Durante el año 2022 el personal de mantenimiento del Hospital La Fuenfría realizó las siguientes actuaciones:

- Mantenimientos internos preventivos de las instalaciones del Hospital: alumbrado, grupo electrógeno, equipos de emergencia, Legionella, filtros de aire acondicionado, extracción de aire, arquetas desagües, etc...
- Desmontaje y montaje de decoración navideña y Belén.
- Pintura de despachos, hall entrada, descansillo ascensores, habitaciones de hospitalización deterioradas.
- Reposiciones de azulejos rotos, rodapiés y cercos de puertas.
- Reparaciones de goteras.



- Reparaciones de sillas de ruedas, grifería, desagües, fluxómetros, lavacuchas y radiadores.
- Instalación de riego automático en zona del estanque.
- Reparación de escaleras de acceso del personal.
- Instalación de grifos de contacto electrónico.

### Electromedicina: Actuaciones

Se realizaron las revisiones de los mantenimientos técnico-legales de los desfibriladores y de los electros.

### Régimen jurídico: Actuaciones y tipos

Durante el año 2022 la Asesoría Jurídica del Hospital La Fuenfría ha venido recobrando su actividad normal como órgano asesor de la Dirección Gerencia, y asesorando a los Jefes de Servicio ante incidencias de gestión, o dudas de índole jurídica de todo tipo.

### Gestión Ambiental

Desde el año 2021 el Hospital La Fuenfría cuenta con la certificación UNE EN ISO 14001 de Sistema de Gestión Ambiental. Esta certificación ha sido renovada con efectos octubre 2023.

### Volumen por tipo de residuos

Tras la estabilización en la generación de residuos biosanitarios tipo III en el año 2021, en el año 2022 la generación de estos residuos ha sido de un total de 0,243 kg por estancia.

### Planes específicos para adecuación de consumos de gas, electricidad, agua, otros

En el ámbito de la Gestión Ambiental, y dentro de las diferentes acciones que desde el Hospital La Fuenfría se vienen llevando a cabo en los últimos años, en el año 2022 se han llevado las siguientes actuaciones:

- En cuanto a la preservación del medioambiente y espacios naturales con los que cuenta el Hospital, se llevaron a cabo las labores de podas de mantenimiento del arbolado de los jardines del Hospital, y tala de pino silvestre.
- Para continuar con la optimización de la calidad del aire en zonas interiores del Hospital, cambio de filtros en nuevos purificadores y sistemas de climatización.



- Reparaciones de cubierta en zona de Sindicatos, Cafetería y Capilla.
- Cambio en el sistema de extinción de incendios en cocina, pasado a gas.
- Realización de inspección de tanques y tuberías de instalaciones petrolíferas







## **Calidad**

Objetivos institucionales  
de calidad  
Comisiones Hospitalarias  
Grupos de Mejora  
Certificaciones

# 4

## 4. CALIDAD

### OBJETIVOS INSTITUCIONALES DE CALIDAD

#### DATOS COMPARATIVOS CON GRUPO 0\_MEDIA ESTANCIA\_PSQ Y SERVICIO MADRILEÑO DE SALUD

INDICADOR	FÓRMULA	RESULTADO H. DE LA FUENFRÍA	GRUPO ME Y PSQ	GLOBAL SERMAS
Objetivo 1: Mejorar la calidad percibida por parte del ciudadano				
1.1 PORCENTAJE DE ACCIONES DESARROLLADAS PARA MEJORAR LA CALIDAD PERCIBIDA (INDICADOR SINTÉTICO)	<i>% Pacientes satisfechos y muy satisfechos con la atención recibida en 2022<sup>1</sup></i>	86,96%	87,16%	89,44%
	<i>Nº total de acciones de mejora desarrolladas<sup>2</sup></i>	5	17 Media: 3,4	194 Media: 5,71
	<i>Realizada acción de mejora en Consultas externas</i>	No, por características del centro	100%	97%
	<i>Realizada acción de mejora en hospitalización</i>	Sí realizada	80%	97%
	<i>Realizada acción de mejora en urgencias</i>	No, por características del centro	NA	100%
	<i>Realizada acción de mejora en cirugía ambulatoria</i>	No, por características del centro	NA	100%
	<i>Nº de líneas de actuación del Comité de Calidad Percibida<sup>3</sup></i>	9	35 Media: 7	243 Media: 7,15
	<i>Nº técnicas de tipo cualitativo</i>	2	16 Media: 3,2	59 Media: 1,74
	<i>Entrevista semiestructurada a pacientes clave</i>	Si	80%	85%
	<i>Promover la participación de los pacientes en los comités</i>	Si	100%	97%
Objetivo 2: Avanzar en la mejora de la seguridad del paciente				
2.1. PORCENTAJE DE ACCIONES DESARROLLADAS PARA EL DESPLIEGUE DE LA SEGURIDAD DEL PACIENTE	<i>Nº rondas en unidades de hospitalización breve psiquiátrica</i>	NA	6 Media: 3	32 Media: 1,28
	<i>Nº rondas en UCI</i>	NA	NA	42 Media: 1,56
	<i>Nº rondas en hospital de día</i>	NA	1 Media: 1	34 Media: 1,17

<sup>1</sup> Meta: Satisfacción: Sí mejor de su grupo o >=90%

<sup>2</sup> Meta 5 acciones de mejora de la encuesta

<sup>3</sup> Meta líneas comité calidad percibida: 4 líneas en G.1 y 2; 5 líneas G. 3 y 3 en G. Apoyo, ME y Psq siendo una de ellas entrevista semiestructurada a pacientes clave y otra participación de los pacientes en los comités. En el G.3, siendo además de las anteriores, otra cualitativa.



INDICADOR	FÓRMULA	RESULTADO H. DE LA FUENFRÍA	GRUPO ME Y PSQ	GLOBAL SERMAS
	<i>Nº rondas en urgencias</i>	NA	NA	38 Media: 1,41
	<i>Nº rondas otras unidades/servicios</i>	7	20 Media: 4	135 Media: 3,97
	<i>Nº total de rondas<sup>4</sup></i>	7	27 Media: 5,4	280 Media: 8,24
	<i>Nº líneas de actuación comité de adecuación de la práctica clínica</i>	2	10 Media: 2	106 Media: 3,12
	<i>Acciones para la comunicación segura pacientes vs profesionales</i>	Sí	100%	100%
	<i>Despliegue de las actuaciones del DECRETO 4/2021</i>	Sí	100%	100%
	<i>Nº objetivos totales establecidos por el centro</i>	11	46 Media: 9,2	389 Media: 11,44
	<i>Nº IS/EM validados<sup>5</sup></i>	74	597 Media: 119,40	7859 Media: 238,15
2.2. PORCENTAJE DE ACCIONES DESARROLLADAS PARA IMPULSAR PRÁCTICAS SEGURAS	<i>Bacteriemia Zero</i>	NA	NA	2,19‰
	<i>Neumonía Zero</i>	NA	NA	6,63‰
	<i>ITU-Zero</i>	NA	NA	4,01‰
	<i>BMR</i>	NA	NA	2,91%
	<i>Indicar nivel alcanzado en autoevaluación de la OMS 2022</i>	Avanzado	4 Avanzado 1 Básico	1 Básico 8 Intermedio 25 Avanzado
	<i>Disponibilidad de PBA</i>	100%	100%	90,6%
	<i>Nº de profesionales formados en HM 2022</i>	349	1116 Media: 223,2	13,434 Media: 395,12
	<i>Nº profesionales nueva incorporación formados HM 2022</i>	42	206 Media: 41,2	5013 Media: 147,44
	<i>% o grado de adherencia por servicios/unidades de IQZ</i>	NA	NA	99,1%
	<i>% de implantación del LVQ</i>	NA	NA	96,2%
2.3. PORCENTAJE DE ACCIONES DESARROLLADAS	<i>% pacientes con registro en la historia clínica la medición del dolor como quinta constante</i>	99,6%	96%	92%

4 Meta: G.3: 8 rondas; G. 1 y 2: 7 rondas; G. Apoyo, Media estancia y Psiquiátricos: 5 rondas. Incluyendo prioritarias

5 Meta de informes validados CISEMadríd: Apoyo, Media estancia y Psiquiátricos: 36 (nº mínimo de IS-EM con informe validado); Grupo 1: 90; Grupo 2: 120; Grupo 3: 150



INDICADOR	FÓRMULA	RESULTADO H. DE LA FUENFRÍA	GRUPO ME Y PSQ	GLOBAL SERMAS
PARA MEJORAR LA ATENCIÓN AL DOLOR <sup>6</sup>	<i>Participación y coordinación entre niveles asistenciales</i>	Sí	100%	94%
	<i>Promover la participación de los pacientes</i>	Sí	80%	76%
	<i>Desarrollo de "Buena práctica"</i>	Sí	100%	97%
	<i>Nº total líneas Comité del Dolor</i>	8	25 Media: 5	173 Media: 5,09
Objetivo 3. Consolidar la gestión de la calidad				
	<i>Realizada la autoevaluación</i>	Sí	80%	82%
3.1. PORCENTAJE DE ACCIONES DESARROLLADAS PARA IMPULSAR LA GESTIÓN DE LA CALIDAD	<i>Implantado el sistema de Gestión Ambiental</i>	Certificado	1 No implantado 4 Certificados	5 Implantados 2 No implantados 3 En proceso de implantación 24 Certificados
	<i>Cumplimentado el cuestionario RSS 2021</i>	Sí	100%	100%
	<i>Informe de análisis con áreas de mejora detectadas</i>	Sí	100%	100%

<sup>6</sup> Meta: valoración de dolor > 90%. 3 líneas Comité en grupos 1,2 y 3 y 3 líneas en el resto (incluidas las prioritarias)



## COMISIONES HOSPITALARIAS

NOMBRE	Nº INTEGRANTES	NÚMERO REUNIONES
COMITÉ ATENCIÓN AL DOLOR	9	6
COMISIÓN DE DIETÉTICA Y NUTRICIÓN	9	4
COMISIÓN DE DOCUMENTACIÓN CLÍNICA Y DE MORTALIDAD	5	5
COMISIÓN EVALUACIÓN DE TECNOLOGÍA	8	2
COMISIÓN DE FARMACIA Y TERAPÉUTICA	9	3
COMISIÓN DE FORMACIÓN E INVESTIGACIÓN	9	4
COMISIÓN DE INFECCIÓN Y POLÍTICA ANTIBIÓTICA	9	6
COMISIÓN REANIMACIÓN CARDIOPULMONAR	9	4
COMITÉ CALIDAD PERCIBIDA	11	4
COMISIÓN HUMANIZACIÓN	11	4
UNIDAD FUNCIONAL GESTIÓN DE RIESGOS	9	5
COMITÉ HOSPITALES SIN HUMO	9	0
COMITÉ MEDIOAMBIENTE	9	1
COMISIÓN CUIDADOS ENFERMEROS	9	3
COMISIÓN HOSPITALARIA CONTRA LA VIOLENCIA	6	4
COMITÉ DE RESPONSABILIDAD SOCIOSANITARIA	8	0
COMITÉ PROGRAMA OPTIMIZACIÓN DEL USO ANTIMICROBIANOS (PROA)	7	4
COMITÉ ADECUACIÓN DE LA PRÁCTICA CLÍNICA	8	4
COMISIÓN CENTRAL DE MEJORA CONTINUA	16	3

## GRUPOS DE MEJORA

NOMBRE	Nº INTEGRANTES	NÚMERO REUNIONES
Grupo de trabajo de Higiene de Manos	7	4
Seguimiento COVID 19	6	17
Úlceras por presión	4	3
Grupo Medline (líneas medias)	4	3

## CERTIFICACIONES Y ACREDITACIONES

SERVICIO/ UNIDAD	NORMA	CERTIFICACIÓN INICIAL	VIGENCIA	ENTIDAD CERTIFICADORA
Todas las actividades del hospital	UNE EN ISO 14001:2015	2011	2023	Cámara Certificadora
Mantenimiento de instalaciones y equipos propiedad del hospital	UNE EN ISO 9001:2015	2007	2023	Cámara Certificadora
Radiología Digital	UNE EN ISO 9001:2015	2007	2023	Cámara Certificadora
Servicio de Atención al Paciente	UNE EN ISO 9001:2015	2007	2023	Cámara Certificadora
Telemedicina	UNE EN ISO 9001:2015	2007	2023	Cámara Certificadora
Rehabilitación (Fisioterapia. Terapia Ocupacional. Logopedia. Neuropsicología)	UNE EN ISO 9001:2015	2010	2023	Cámara Certificadora
Cuidados de Enfermería	UNE EN ISO 9001:2015	2010	2023	Cámara Certificadora
Unidad de Cuidados Paliativos	UNE EN ISO 9001:2015	2011	2023	Cámara Certificadora



SERVICIO/ UNIDAD	NORMA	CERTIFICACIÓN INICIAL	VIGENCIA	ENTIDAD CERTIFICADORA
Restauración	UNE EN ISO 9001:2015	2011	2023	Cámara Certifica
Unidad de Recuperación Funcional	UNE EN ISO 9001:2015	2014	2023	Cámara Certifica
Unidad de Tratamiento Neurorehabilitador	UNE EN ISO 9001:2015	2014	2023	Cámara Certifica
Trabajo Social	UNE EN ISO 9001:2015	2014	2023	Cámara Certifica
Unidad de Tuberculosis	UNE EN ISO 9001:2015	2017	2023	Cámara Certifica
Unidad de Cuidados Continuos	UNE EN ISO 9001:2015	2017	2023	Cámara Certifica
Servicio de Farmacia	UNE EN ISO 9001:2015	2020	2023	Cámara Certifica
Servicio de Admisión	UNE EN ISO 9001:2015	2020	2023	Cámara Certifica





## **El sistema al servicio de las personas**

Información y atención a la ciudadanía  
Otras actividades de atención a las personas  
Trabajo social  
Registro de voluntades anticipadas  
Responsabilidad social corporativa

# 5



## 5. EL SISTEMA AL SERVICIO DE LAS PERSONAS

### EXPERIENCIA DEL PACIENTE Y CALIDAD PERCIBIDA

Durante 2022 se han entregado los nuevos cuestionarios de encuestas de satisfacción tanto de Post hospitalización como de Restauración.

En el año 2022 y debido a la pandemia las encuestas durante el primer semestre han sido enviadas por correo y a partir del 2º semestre han sido entregadas en mano en la despedida del paciente, solamente se ha realizado encuesta a los pacientes dados de alta a domicilio.

Se ha realizado Entrevista Experiencia del paciente Post-alta:

Entrevista a los pacientes dados de alta de la UTN incluidos en el estudio realizado en el año 2021.

#### Objetivo

Implementar un sistema de gestión de la experiencia del paciente dentro de la UNIDAD DE TRATAMIENTO NEURORREHABILITADOR del HOSPITAL LA FUENFRÍA

#### Enfoque metodológico

Se trata de conocer las vivencias de los usuarios, mediante entrevistas personales a pacientes incluidos en el estudio realizado en 2021, se realizó con una batería de preguntas prediseñadas de seguimiento sobre la estancia en el Hospital tras el alta.

Se ha realizado Entrevista Semiestructurada.

Entrevistas a Pacientes aislados por contacto que dan positivo en el cribado de ingreso.

En noviembre y diciembre se realizaron entrevistas semiestructuradas voluntarias y anónimas a pacientes con precauciones de transmisión por contacto y sin deterioro cognitivo previo consentimiento. Las preguntas las realizó el personal de Atención al Paciente (miembro del Comité de Calidad Percibida/Comisión de Humanización) y el audio se grabó con dispositivos electrónicos portátiles tipo Tablet propiedad del Hospital.

## INFORMACIÓN Y ATENCIÓN A LA CIUDADANÍA

### RECLAMACIONES

	2021	2022	VAR.	%VAR.
RECLAMACIONES	14	8	-6	-42,86%

### PRINCIPALES MOTIVOS DE RECLAMACIÓN

MOTIVO	2022	% 2022
DISCONFORMIDAD CON LA ASISTENCIA	3	37,50
DESACUERDO CON ORGANIZACIÓN Y NORMAS	3	37,50
EXTRAVÍO O DESAPARICIÓN DE OBJETOS PERSONALES	1	12,50
DERIVACIONES ENTRE CENTROS	1	12,50

Fuente: Cestrack.



## OTRAS ACTIVIDADES DE ATENCIÓN A LAS PERSONAS

### Humanización

Desde el Hospital La Fuenfría se han realizado las siguientes acciones en el campo de la humanización.

- Felicitación a los pacientes ingresados el día de su cumpleaños.
- Felicitación personalizada en Navidad con el menú completo de las Fiestas Navideñas. El diseño fue realizado con el dibujo ganador de los alumnos del Colegio Vía Romana de Cercedilla.
- Proyecto discriminación Zero: Segunda semana de marzo de 2022:
  - “Fuenfría informa” anunciando las actividades.
  - Panel informativo “Salud y género” en el salón con datos de los efectos en salud de las desigualdades de género.
  - Banner en los ordenadores.
  - Repartir mascarillas el día 8 de marzo.
- Integración de la responsable del Voluntariado de la ONG NadieSolo en la Comisión de Humanización.
- Entrevista Experiencia del paciente Post-alta: Entrevista a los pacientes dados de alta de la UTN incluidos en el estudio realizado en el año 2021.
- Solicitud de compra de forros polares para la utilización por los pacientes.
- Realización de Rondas de Calidad Percibida y Humanización, incluidas con las Rondas de Seguridad Rondas realizadas el 2022; se han realizado 7.
- Plan de Humanización: Difusión del Plan de Humanización en las Unidades de Hospitalización a través de los referentes designados (supervisores).

### Protocolo de Acogida

El Servicio de Atención al Paciente (SAP), según el procedimiento de Atención al Usuario, como norma general, visita a los pacientes inicialmente en el ingreso (acogida), en el transcurso de la semana posterior al ingreso (1ª visita) y al menos una vez durante su periodo de hospitalización (2ª visita); ésta se realiza normalmente durante la segunda semana de ingreso, además los pacientes son visitados siempre que lo demanden y cuando a través de la



comunicación con otros servicios así lo considere oportuno el Servicio de Atención al Paciente.

Durante el año 2022 y debido a la pandemia hemos tenido periodos de tiempo en los que no se han podido llevar a cabo todas las actividades incluidas en el protocolo de acogida.

	TOTAL 2022
Número de ingresos	918
Acompañados por S.A.P. en el ingreso	918
Visitados la semana posterior al ingreso	780
No Visitados 1º semana ingreso	138
2ª Visitas	701
<b>TOTAL DE VISITAS</b>	<b>1.481</b>
<b>TOTAL DE VISITAS CON ACOGIDA</b>	<b>2.399</b>

## TRABAJO SOCIAL

Durante el año 2022 la Unidad de Trabajo Social ha valorado a 457 pacientes de los 918 pacientes ingresados. Las atenciones realizadas suponen un 49,78% del total de ingresos.

La intervención social tiene como objetivo orientar e informar a los pacientes y allegados sobre recursos sociales que puedan mejorar su calidad de vida, así como apoyar en la realización de las gestiones necesarias para que el paciente pueda obtener dichos recursos. Las demandas tramitadas al alta hospitalaria durante el año 2022 han sido las siguientes:

DEMANDAS	Nº DE PACIENTES
Servicio de Ayuda Domiciliaria	142
Residencia Privada	37
Residencia Pública por Emergencia	8
Residencia Pública Temporal	45
Seguimiento Exp. Residencia Pública	63
Información sobre Reintegro de Gastos	25
Información Grado de Discapacidad	38
Información de V. de Dependencia	322
Seguimiento Exp. de V. de Dependencia	168
Información General de Recursos	88
Coordinación con Servicios Sociales	270
Coordinación con Atención Primaria	38
Coordinación con otras Instituciones	457
Otros	89

## REGISTRO DE VOLUNTADES ANTICIPADAS

En 2022 se han tramitado desde el Hospital un total de 5 instrucciones previas, lo que hace un total de 11 desde su inicio en 2018.



## RESPONSABILIDAD SOCIAL CORPORATIVA

En el año 2022 el Hospital La Fuenfría ha sido reconocido como Centro Socialmente Responsable Nivel Medio

### Cooperación

En el año 2022 en colaboración con el Colegio Público ... de Cercedilla se celebró el segundo certamen de felicitaciones navideñas.

### Asociaciones y voluntariado

Desde el día 13 de marzo de 2008, que se firmó el convenio de colaboración con la ONG Desarrollo y Asistencia, actualmente NadieSolo Voluntariado, los voluntarios vienen desarrollando su actividad de voluntariado en el Hospital realizando actividades de acompañamiento y distracción de los pacientes ingresados, durante el año 2022 han realizado su actividad 18 voluntarios.

### La transparencia

Conforme a lo dispuesto en la Ley 19/2013, de 9 de diciembre, de transparencia, acceso a la información y buen gobierno, publicada en el BOE de 10 de diciembre de 2013, en la página web del Hospital La Fuenfría se incluye institucional del Hospital a la que se puede acceder a través del siguiente enlace:

<https://www.comunidad.madrid/hospital/lafuenfria/nosotros/transparencia>

### Celebración Días Nacionales/Mundiales

En el año 2022 se han celebrado en el Hospital La Fuenfría los siguientes Días Mundiales:

- 21 de marzo                      Día Internacional de los Bosques
- 5 de mayo                         Día Mundial de la Higiene de Manos.
- 1 de octubre                      Día Internacional de las Personas Mayores.
- 17 de octubre                    Día Internacional Contra el Dolor.
- 24 de octubre                    Día Internacional Contra el Cambio Climático.
- 27 de octubre                    Día Internacional de la Terapia Ocupacional.
- 18 de noviembre                Día Mundial para el uso prudente de Antibióticos.
- 25 de noviembre                Día Internacional para la eliminación de la violencia contra la mujer.



## Acción y Sensibilización Ambiental

- Aprender a recolectar setas: Taller interactivo sobre la recogida de setas en el Valle de la Fuenfría (16 de noviembre de 2022).
- Concienciación y mejora en la segregación de residuos: Taller interactivo por el personal de CESPAs, sobre segregación de residuos en farmacia y las 4 plantas de hospitalización (1 de diciembre de 2022).
- *Boletín Fuenfría informa* con información día 25 noviembre con información sobre resultados de los indicadores ambientales 2021, información sobre buenas prácticas ambientales e información sobre el Día Internacional sobre el cambio Climático en relación con la Campaña de Naciones Unidas "Actúa Ahora".
- Promover la concienciación por el cuidado y preservación de los bosques:

*Fuenfría informa* del 8 de abril de 2022.

Realización de gestiones para la solicitud de árboles y plantas al Instituto Madrileño de Investigación y Desarrollo Rural, Agrario y Alimentario (IMIDRA).

Entrega de plantas a los profesionales (8/04/22).

Taller en S. Rehabilitación para la plantación de árboles y plantas aromáticas por los pacientes en la zona del huerto terapéutico.

- Espacio reservado aparca-bicicletas.
- Mejora en la segregación de plásticos: Contenedores para la recogida de plásticos en las Unidades de Hospitalización y Gimnasio (20 contenedores).
- Disminuir consumo de papel en RRHH (nota con la dirección donde se encuentra los documentos que se dan a los profesionales de nueva incorporación).



# Los profesionales del hospital

Recursos humanos  
Seguridad y salud laboral

# 6



## 6. LOS PROFESIONALES DEL HOSPITAL

### RECURSOS HUMANOS

El Portal Estadístico de Personal del Servicio Madrileño de Salud, proporciona información sobre el total de efectivos de todos los grupos profesionales adscritos a sus centros sanitarios, con un diseño funcional que ofrece, además de los datos globales, tablas y gráficos de los datos más relevantes para una mejor comprensión de los mismos. Con esta publicación se da respuesta a lo que establece la Ley 9/2015, de 28 de diciembre, de Medidas Fiscales y Administrativas de la Comunidad de Madrid, sobre las medidas de transparencia, acceso a la información y buen Gobierno.

Para conocer los recursos humanos del Hospital La Fuenfría durante el año 2022 puede consultar el siguiente enlace:

<https://www.comunidad.madrid/servicios/salud/portal-estadistico-personal-servicio-madrileno-salud#historico>.

### Reconocimiento

En el mes de diciembre tuvo lugar un acto de reconocimiento al personal jubilado desde los años 2020 a 2022 así como al personal que durante esos años ha alcanzado los 25 años de prestación de servicios en el Hospital La Fuenfría.

### Conciliación laboral

Durante el año 2022, el personal administrativo que así lo ha solicitado ha podido desempeñar su trabajo en situación de teletrabajo, manteniendo siempre una parte de actividad presencial.

Así mismo, durante este año, un total de 5 profesionales (3 enfermeras, 1 Celador, 1 Personal Técnico Titulado Superior) han disfrutado de permisos de reducción de jornada para conciliación de la vida familiar y profesional.

### SEGURIDAD Y SALUD LABORAL

La protección de la seguridad y salud de los trabajadores del Hospital La Fuenfría, es el objetivo del Servicio de Prevención de Riesgos Laborales (SPRL). Este Servicio da cobertura en seguridad y salud a los trabajadores del Hospital Universitario Puerta de Hierro Majadahonda, Hospital El Escorial, Hospital Guadarrama y Hospital La Fuenfría.

La composición del Servicio de Prevención de Riesgos Laborales (SPRL) es la siguiente:

Un Jefe de Servicio y cuatro Facultativos Especialistas con la especialidad de Medicina de Trabajo. Cinco enfermeras, diplomadas en Enfermería de Empresa y una enfermera no especialista. Cinco Técnicos Superiores en Prevención de



Riesgos Laborales con las tres especialidades técnicas (Seguridad en el Trabajo, Higiene Industrial y Ergonomía y Psicología aplicada). Dos Administrativos. Cuatro médicos internos residentes.

La cobertura del Hospital La Fuenfría la realizan un Facultativo Especialista, una enfermera y un técnico en prevención de riesgos laborales.

En el Hospital La Fuenfría hay una consulta médica y otra de enfermería equipadas con el material necesario (camilla de exploración, mesa de trabajo y PVD con impresora). Se dispone de una nevera en la consulta de enfermería.

## Exámenes de salud

Al igual que el año 2021, la pandemia por COVID-19 actual ha provocado un cambio importante en las actuaciones de Vigilancia de la Salud programada por el Servicio de Prevención de Riesgos Laborales para el año 2022. Durante el año 2022 la vigilancia de la salud programada en el Hospital La Fuenfría ha estado interrumpido en gran medida por la actividad COVID, a excepción de actividades imprescindibles de Vigilancia de la Salud.

## Atención a los trabajadores por COVID 19

Trabajador especialmente sensible (TES)

- Se ha realizado Vigilancia de la Salud y seguimiento de trabajadores que por sus características personales o estado biológico conocido sea especialmente sensible a los riesgos derivados de COVID-19.
- Gestión con la Dirección correspondiente (Dirección Médica, Dirección de Enfermería y Dirección de Gestión) de la posibilidad o no de adaptación o cambio de puesto de trabajo en TES.
- Reevaluación de los trabajadores especialmente sensibles para su reincorporación al puesto de trabajo.
- Registro y gestión de adaptaciones y cambios de puestos o incapacidades temporales de trabajadores especialmente sensibles en relación con COVID-19.

Trabajador especialmente sensible (Gestante)

- Se ha realizado Vigilancia de la Salud y seguimiento en trabajadoras en estado de gestación o período de lactancia, especialmente sensible a los riesgos derivados de la COVID-19.
- Gestión con la Dirección correspondiente (Dirección Médica, Dirección de Enfermería y Dirección de Gestión) de la posibilidad o no de adaptación o cambio de puesto de trabajo en mujeres gestantes.
- Reevaluación de las trabajadoras en estado de gestación y periodo de lactancia.
- Gestión con Dirección, RRHH y colaboradora del INSS (ASEPEYO) de tramitación por prestación de riesgo por embarazo.

#### Actuación ante caso sospechoso/caso confirmado COVID 19

- Atención, diagnóstico y seguimiento telefónico de trabajadores con sospecha o confirmación de enfermedad COVID-19.
- Registro de trabajadores con sospecha/confirmación COVID 19.
- Emisión de informe para gestión de Incapacidad Temporal según Real Decreto-ley 6/2020, de 10 de marzo, por el que se adoptan determinadas medidas urgentes en el ámbito económico y para la protección de la salud pública y sucesivas.

#### Estudio de contactos por COVID 19

- Durante el año 2022 debido a la pandemia se realizaron estudios de contactos por exposición a COVID-19 y se estudió y clasificó según el riesgo de exposición a los trabajadores del Hospital La Fuenfría.

#### Seguimiento e Interconsultas con otros Servicios por COVID 19

- Seguimiento con el Servicio de Medicina Interna, Neumología, Cardiología, Neurología y Alergia (Hospital El Escorial o H. Puerta de Hierro Majadahonda) de trabajadores especialmente sensibles al COVID-19.
- Seguimiento con el Servicio de Medicina Interna, Neumología, Cardiología, Neurología y Alergia (Hospital El Escorial o H. Puerta de Hierro Majadahonda) de trabajadores con complicaciones post COVID-19.

#### Seguimiento e Interconsultas con otros Servicios por patologías relacionadas con EPI

- Seguimiento con el Servicio de Dermatología (Hospital El Escorial o H. Puerta de Hierro Majadahonda) de trabajadores con dermatosis laborales, en relación con el uso de EPIS (mascarillas, buzos y batas)
- Seguimiento con el Servicio de Alergología (Hospital El Escorial o H. Puerta de Hierro Majadahonda) de trabajadores con procesos alérgicos, de posible etiología laboral, en relación con el uso de EPIS (mascarillas, buzos, batas).

#### Estudio de BROTE por COVID 19

- Seguimiento y control de trabajadores debido a contactos estrecho y por posible origen de brotes del en el hospital.
- Notificación periódica y elaboración de informe sobre el brote para salud pública.

### Gestión emocional y cuidados a trabajadores en pandemia COVID

- Coordinación con el PAIPSE (programa de atención integral del sanitario enfermo) para seguimiento de trabajadores (especialmente afectados por situación de pandemia COVID-19).
- Coordinación con PAIME (Plan Atención Integral Médico Enfermo) para valoración y seguimiento de médicos (especialmente afectados por situación de pandemia COVID-19).
- Coordinación con Unidad de Psicología post COVID-19 del Servicio de Psiquiatría del Hospital El Escorial para abordaje de trabajadores afectados por la pandemia COVID-19, mediante intervención colectiva y en consulta individualizada.

### Actuaciones relacionadas con la Vigilancia de la Salud de los trabajadores:

- Seguimiento del Procedimiento de Vigilancia de la Salud (VS) individual y colectiva.
- Evaluación inicial de salud a los trabajadores de nueva incorporación.
- Revisión del estado inmunitario de los trabajadores de nueva incorporación.
- Evaluación de salud por reincorporación al puesto de trabajo después de un periodo de incapacidad laboral prolongada, tras accidente de trabajo o enfermedad profesional.
- Estudio epidemiológico de los resultados de los exámenes de salud.
- Vigilancia de la salud relacionada con adecuación del puesto de trabajo.
- Registro y gestión de adaptaciones y cambios de puestos de trabajadores especialmente sensibles.
- Registro y notificación mensual de los accidentes de trabajo con riesgo biológico a RRHH.
- Registro y seguimiento de las sospechas de enfermedades profesionales y notificación a Mutua Asepeyo.
- Seguimiento con el Servicio de Dermatología del Hospital El Escorial o Hospital Puerta de Hierro de trabajadores con dermatosis laborales y no laborales.
- Coordinación con el PAIPSE (programa de atención integral del sanitario enfermo) para seguimiento de trabajadores.
- Consultas derivadas de exposición a riesgos específicos en el puesto de trabajo (riesgo psicosocial, químico, físico, biológico, etc.)
- Consultas secundarias al accidente de trabajo con riesgo biológico con fuente positiva.

- Elaboración de documentación y colaboración con Inspección Sanitaria e INSS de trabajadores con problema de salud para valoración de una posible incapacidad permanente.
- Información a los trabajadores con discapacidad para valoración del grado.
- Revisión de historias clínicas de los trabajadores y solicitud individualizada de pruebas complementarias.
- Emisión de informe de aptitud tras la realización del examen de salud, si el trabajador no se presenta se emite informe de “no presentado” y en el caso de no realizar las pruebas solicitadas se emite informe de “pendiente de pruebas”

### Atención a los trabajadores en situaciones especiales:

- Primera asistencia ante exposiciones accidentales a agentes biológicos: notificación en sistema NOAB y seguimiento.
- Vigilancia de la Salud en trabajadores expuestos a riesgos psicosociales: conflicto interno.
- Vigilancia de la salud en trabajadores que han sufrido situación conflictiva con los ciudadanos.
- Estudio de contacto y vigilancia de la salud de los trabajadores ante caso de exposición a enfermedad infectocontagiosa.
- Tratamiento de Infección Tuberculosa en trabajadores sanitarios.

## Embarazo y Lactancia:

Registro y seguimiento de trabajadoras en situación de embarazo:

REGISTRO EMBARAZOS H. FUENFRÍA 2022	
Apto con Limitaciones	3
<b>TOTAL</b>	<b>3</b>
Adaptadas a su servicio	2
Prestaciones	1
<b>TOTAL</b>	<b>3</b>

## Adaptaciones de puestos

Las actividades que se realizan desde el SPRL en relación con el Trabajador Especialmente Sensible (TES) son las siguientes:

- Registro de solicitudes y adaptaciones/cambio de puesto existentes en el Hospital La Fuenfría.
- Gestión de cambios y adaptaciones de puestos de trabajo con las Direcciones correspondientes.
- Vigilancia de la salud de los TES con la periodicidad que establezca el facultativo.

REGISTRO ADAPTACIONES 2022	
CATEGORÍAS	NÚMERO
TCAE	27
PEÓN	2
PINCHE DE COCINA	4
ENFERMEROS	1
AOS/CELADORES	3
<b>TOTAL</b>	<b>39</b>
MISMO SERVICIO	16
CAMBIO DE PUESTO	14
RETIRADAS DE ADAPTACIÓN POR CAMBIO DE TRABAJO O JUBILACIÓN	1
PENDIENTES	8
<b>TOTAL</b>	<b>39</b>

### Planificación y vacunación Gripe estacional 2022:

- Petición al Servicio de Farmacia y a Salud Pública de las vacunas de la campaña antigripal 2022.
- Se han vacunado 164 trabajadores, que corresponde a un 39,42% sobre la plantilla orgánica de hospital de 416 trabajadores.
- En la siguiente tabla se observa la distribución por categoría profesional:

CATEGORÍA	Nº VACUNAS GRIPE ADMINISTRADAS 2022
AUXILIARES ADMINISTRATIVOS	18
FACULTATIVOS ESPECIALISTAS	16
DUE/FISIOTERAPEUTAS	33
TÉCNICOS	2
OTROS TITULADOS	3
AUXILIARES ENFERMERÍA	42
CELADOR/AOS	9
COCINEROS/MANTENIMIENTO/OTROS	38
ESTUDIANTES	2
<b>TOTAL</b>	<b>164</b>

### Planificación y vacunación según resultados de Vigilancia de la Salud:

Como resultado de la vigilancia de la Salud se han administrado un total de 512 vacunas:

VACUNAS H. FUENFRÍA 2022	
TIPO VACUNA	Nº VACUNAS ADMINISTRADAS
HEPATITIS A	70
HEPATITIS B	91
DIFTERIA TETANOS	2
VARICELA	5
NEUMOCOCO	8
TRIPLE VÍRICA	17
GRIPE	164
COVID-19 ARNm	15
COVID-19 ARNm ADAPTADA	139
Dtpa	1
<b>TOTAL</b>	<b>512</b>



Colaboración activa con la Dirección de Enfermería en la administración de vacunas COVID a los trabajadores del hospital tanto del Servicio Madrileño de Salud como de empresas externas que prestan sus servicios al hospital.

### Accidentes biológicos

En el año 2022 se ha registrado 1 accidente de trabajo con riesgo biológico.







# Gestión del conocimiento

Docencia  
Formación continuada

# 7

## 7. GESTIÓN DEL CONOCIMIENTO

### DOCENCIA

#### Formación Pregrado

TITULACIÓN	Nº ALUMNOS	CENTRO DE ESTUDIOS
Técnico Auxiliar en Cuidados de Enfermería	6	IES Gregorio Peces Barba
Dietética y Nutrición	1	Centro ILERNA
Dietética y Nutrición	1	Comunidad Campus, S.L.
Técnico Auxiliar en Cuidados de Enfermería	9	Colegio Leonardo Da Vinci
Técnico de Farmacia	2	Instituto Técnico de Estudios Profesionales
Técnico en Imagen y Radiodiagnóstico	1	Escuela Técnica de Enseñanzas Especializadas
<b>TOTAL</b>	<b>20</b>	

#### Formación de Grado

TITULACIÓN	Nº ALUMNOS	UNIVERSIDAD
Medicina	6	Universidad Europea de Madrid
Fisioterapia	11	Universidad Francisco de Vitoria
<b>TOTAL</b>	<b>18</b>	

#### Formación Posgrado

MÁSTER	Nº ALUMNOS	UNIVERSIDAD
Psicología Clínica: Práctica Profesional	17	Arunat-Ópera-Centro Terapia Gestalt

### Nº DE PROFESIONALES VINCULADOS A LA UNIVERSIDAD EN LA FORMACIÓN DE GRADO

9 Facultativos



## FORMACIÓN CONTINUADA

FORMACIÓN CONTINUADA	2022
Nº Actividades desarrolladas dentro del Plan de Formación Continuada de la Consejería de Sanidad	11
Nº Actividades desarrolladas sin financiación	103
Porcentaje de actividades acreditadas	81,82%
Nº de horas de formación impartidas	251,5
Nº Profesionales asistentes a las actividades	1.169
<b>Total actividades</b>	<b>114</b>

NOMBRE ACTIVIDAD	HORAS DURACIÓN	TIPO DE ACTIVIDAD	DIRIGIDO A	Nº ASISTENTES
Cuidados Paliativos Integrales	15	Curso	EN, ME, ae	25
Soporte Vital Avanzado	22	Curso	EN, ME	4
Liderazgo y Gestión Humanizada	20	Curso	EN, ME	14
Seguridad del Paciente	10	Curso	Todas las categorías	6
Humanización del Cuidado y Técnicas de Comunicación en la Práctica Sanitaria	15	Curso	Ce, EN, FA, FI, LO, ME, pa, PS, ae, TO, di, af, id, TSNS, TS	18
Investigación para Enfermería	15	Curso	EN	6
Ecografía Básica	20	Curso	ME	10
Trabajo en Equipo. Comunicación y resolución de conflictos en la práctica sanitaria	15	Curso	ce, EN, FA, FI, LO, ME, pa, PS, ae, TO, di, TSNS, TS	15
Cuidados del Paciente con Daño Cerebral Adquirido	12	Curso	EN, ae	25
Terapia Restricción del Lado Sano	15	Curso	FI, LO, ME, TO	12



NOMBRE ACTIVIDAD	HORAS DURACIÓN	TIPO DE ACTIVIDAD	DIRIGIDO A	Nº ASISTENTES
Movilización de Pacientes en un Hospital de Media Estancia	13	Curso	ce, EN, ae	7
Actualización de conocimientos en el uso de Autoclave	3,5	Taller	Personal de Enfermería	22
Taller Vía Aérea en RCP	1	Taller	Todos los Profesionales	10
Preparación Campo Estéril Midline	1,5	Sesión	EN, TCAES	15
Principio de Justicia en la Medicina	1	Conferencia	Todos los Profesionales	8
Precauciones transmisión microorganismos	1	Sesión	Profesionales del Sº de Rehabilitación	25
Brote 7 COVID 19	1	Sesión	Profesionales Unidad de Hospitalización 1	14
Carro de Parada	3,5	Sesión	Personal Sanitario	55
Preparación Campo Estéril Midline	2,5	Sesión	TCAES	16
DEXA - MASAJE CARDIACO	1	Sesión	Personal Sanitario y ce	6
Presentación Granudacyn. Solución indicada para la limpieza de heridas	0,5	Presentación	EN	8
Presentación Contrato Programa	1	Presentación	F.E.A.S.	17
Charla Magistral Bio-ética	1	Charla Magistral	Personal Sanitario y ce	19
Canalización Líneas Medias - UYGON	0,5	Sesión	EN	4
Valoración y Tratamiento Heridas Crónicas Cutáneas	0,5	Sesión	Personal de Nueva Incorporación	14



NOMBRE ACTIVIDAD	HORAS DURACIÓN	TIPO DE ACTIVIDAD	DIRIGIDO A	Nº ASISTENTES
Formación de Formadores: Grupo Higiene de Manos	0,5	Sesión	Miembros del Grupo de Trabajo de Higiene de Manos	11
DIETOOLS	5	Sesión	EN	37
Grúas ARJO	2	Sesión	TCAES y ce	35
I Jornada Multidisciplinar del Dolor	4	Jornada	EN, F.E.A.S., FI, T. Ocupacionales, Logopedas, Psicólogas, Nutricionistas y TCAES	35
Acogida al personal de nueva incorporación	1,5	Sesión	Profesionales de nueva incorporación (TCAES)	20
Higiene de Manos	7	Sesión	Personal Sanitario y ce	112
Diagnóstico, abordaje y adherencia en paciente con Insuficiencia Venosa Crónica	1	Sesión	EN	8
Manejo de cama Medisa	2	Sesión	TCAES y ce	39
Grúa SARALITE	2	Sesión	TCAES y ce	34
Actualización sobre la Alerta de la Viruela del Mono en España.	6	Sesión	Personal Unidades de Hospitalización	55
Gestión de las solicitudes de formación	1,5	Sesión	EN y TCAES	66
Terapia Presión Negativa	1	Taller	EN	15
Inserción MIDLINE	2	Sesión	EN	8
Higiene Doble Palangana	1,5	Taller	EN y TCAES	30
Simulacro Tareas de Enfermería	2	Sesión	TCAES y alumnos en prácticas de TCAE	6
Escuela de Espalda	6	Sesión	Personal Sanitario	85
Aspectos del paciente adulto traqueostomizado	4	Taller	EN y TCAES	59

NOMBRE ACTIVIDAD	HORAS DURACIÓN	TIPO DE ACTIVIDAD	DIRIGIDO A	Nº ASISTENTES
Las Setas de la Fuenfría	1	Taller	Todo el personal	10
Presentación URGO STAR	1	Sesión	EN	11
Manejo del Dolor	1	Sesión	EN y TCAES	22
Simulacro Cuidados Enfermeros	2	Sesión	EN y TCAES	21
Taller CESPAS: Gestión de Residuos	2	Taller	Profesionales sanitarios	48
Análisis de Caídas	1	Sesión	EN y TCAES	9
Colocación de Órtesis	2	Taller	EN y TCAES	14
Presentación II Plan Estratégico de Humanización de la A.S. 2022 - 2025	1	Sesión	Profesionales Servicio Atención al Paciente	4

## SESIONES CLÍNICAS

FECHA	TEMA	SERVICIO/SECCIÓN
GENERALES		
05/05/2022	Novedades en el manejo de la sepsis	Facultativos Hospitalización
19/05/2022	Actualización en el uso de Anticoagulantes	Facultativos Hospitalización
26/05/2022	Repaso y actualización del tratamiento de la DM2 en el anciano	Facultativos Hospitalización
02/06/2022	Repaso y actualización del tratamiento de la DM2 en el anciano (continuación)	Facultativos Hospitalización
09/06/2022	Toma de decisiones anticipada. Adecuación de la intensidad terapéutica	Facultativos Hospitalización
16/06/2022	Reconocimiento y tratamiento de la malnutrición en el ámbito hospitalario	Facultativos Hospitalización
07/07/2022	Actualización en Insuficiencia Cardíaca	Facultativos Hospitalización
14/07/2022	Cuidados Paliativos en el anciano Oncológico	Facultativos Hospitalización
21/07/2022	Caso Clínico cerrado	Facultativos Hospitalización
15/09/2022	Valoración y Cuidados locales de heridas complejas	Facultativos Hospitalización
22/09/2022	Sesión PROA: Análisis del uso de Ertapenem en el segundo trimestre 2021	Facultativos Hospitalización



FECHA	TEMA	SERVICIO/SECCIÓN
27/10/2022	Revisión sobre el DELIRIUM en paciente mayor con fractura de cadera.	Facultativos Hospitalización
24/11/2022	Nutrición específica en paciente diabético.	Facultativos Hospitalización





## **Investigación: I+D+i**

Actividades de divulgación científica

# 8



## 8. INVESTIGACIÓN: I+D+I

### ACTIVIDADES DE DIVULGACIÓN CIENTÍFICA

- Póster V Jornada de Atención al Dolor organizada por el Hospital Universitario de Getafe y la Gerencia Asistencial de Atención Primaria, celebrada en Getafe, el día 6 de octubre de 2022:
  - Elena Romero Pisonero, Marta Achaques Rodríguez, Silvia Heredia Marín, Julio Caso Peláez, Fernando Suárez Camaño, Pilar Monje Alforo, Luis Donis Barber, Carmen Rocha Hurtado, Tina Aldazabal Pérez, Mónica Beltrán Segura Patrón de consumo de opioides en una unidad de rehabilitación de un hospital de cuidados intermedio
- Póster 62 Congreso Nacional de la Sociedad Española de Geriátría y Gerontología y XXIII Congreso de Sociedad Madrileña de Geriátría y Gerontología (Madrid 23-24 junio de 2022):
  - Romero E, Varela A, Castro J, Guzón O, Marín T, Quintana A, Mansilla S. Valoración del dolor en pacientes con espasticidad tratados con toxina botulínica en un hospital de media estancia.



# Sostenibilidad y Gestión económica

Gestión Económica  
Farmacia

# 9

## 9. SOSTENIBILIDAD Y GESTIÓN ECONÓMICA

### GESTIÓN ECONÓMICA

#### Obligaciones Reconocidas

	2021	2022
GASTOS DE PERSONAL*	14.246.528	15.070.940
GASTOS CORRIENTES EN BIENES Y SERVICIOS	1.535.521	1.791.121
INVERSIONES REALES	652.643	122.443
ACTIVOS FINANCIEROS	3.672	3.136
<b>TOTAL</b>	<b>16.438.364</b>	<b>16.987.640</b>

*\*(No se incluyen las obligaciones referidas a Formación de Personal Sanitario, recogidas en el programa 312F)*

*Fuente: Dirección General de Gestión Económico-Financiera y Farmacia*



## FARMACIA

COMPRAS	AÑO 2022	% INC 2022/2021
Total adquisiciones directas	325.439	17,79%
ANTICOAGULANTES Y ANTIAGREGANTES	54.395	39,90%
ANTIBIOTICOS	44.655	-19,92%
DIGESTIVO	44.182	229,02%
RESTO DE PRODUCTOS	35.428	-7,89%
VITAMINAS Y ANTIANEMICOS	12.217	54,29%

Fuente: Subdirección General de Farmacia y Productos Sanitarios

## Indicadores Farmacoterapéuticos

INDICADORES DE MANUAL	
Coste hospitalización farmacia/UCH	356,90
Ratio adquisiciones contables/adq PVL iva	0,76
% EFG adquisición directa	63,84%

Fuente: Subdirección General de Farmacia y Productos Sanitarios



**Otras actividades del  
hospital**

**10**

## 10. OTRAS ACTIVIDADES DEL HOSPITAL

- Recital de Música Popular (Tuna) y reparto de regalos a los pacientes el 23 de junio de 2022 organizado por el voluntariado NadieSolo.

### EPÍLOGO

Las perspectivas para el año 2023 en el Hospital La Fuenfría serán continuar con los procesos de normalización en cuanto a la actividad asistencial respecto al año 2022. Si bien se sigue manteniendo cierto efecto del impacto asistencial de las diversas olas de la pandemia debida a la infección por SARS-CoV-2, el mismo tiene menor significación global.

El seguimiento de los indicadores financieros el 2022, nos alerta de un cambio de tendencia en la economía global que ha generado un alto impacto en los consumos de la actividad hospitalaria, por este motivo los indicadores actuales deberán ser replanteados para el año 2023.

Los resultados preliminares del 2023 en la actividad asistencial y la estimación que podemos llevar a cabo, indica un claro optimismo fundamentalmente a expensas de la actividad de las unidades asistenciales en general y en menor medida en las dos unidades de rehabilitación (Unidad de Rehabilitación Funcional [URF], Unidad de Rehabilitación Funcional de amputados [URFa] y muy sólidamente en la Unidad de Tratamiento Neurorrehabilitador [UTN]).

La continua disminución de la demanda de camas para la Unidad de Cuidados Continuos (UCC) y el incremento de la demanda de camas para pacientes que requieren de las prestaciones en las diferentes unidades de rehabilitación, hace necesario mantener el seguimiento de la disponibilidad de recursos asistenciales orientados a la demanda desde los hospitales de agudos. La mejora de los indicadores asistenciales de la Unidad de Rehabilitación Funcional de amputados [URFa], en términos de incremento del número de ingresos y disminución de estancias medias nos hace ver las perspectivas de las alternativas de rehabilitación de estos pacientes en el Hospital La Fuenfría, como muy positivas.

Así mismo durante el año 2023 se mantendrá la unidad de tuberculosis (UTB), con aislamiento respiratorio para pacientes bacilíferos, a pesar de la baja actividad detectada en dicha unidad. En la Unidad de Cuidados Paliativos (UCP), es previsible que su actividad se vea incrementada en número de camas disponibles.

En conclusión, se espera que durante 2023 aumente la actividad asistencial del Hospital La Fuenfría y que su oferta asistencial se adapte en mayor medida a las necesidades demandadas por los ciudadanos de la Comunidad de Madrid.