

Hospital Universitario José Germain

MEMORIA 2023



**Comunidad
de Madrid**

Memoria 2023

Hospital Universitario
José Germain



CONSEJERÍA DE SANIDAD

Coordina:
Secretaría General del
Servicio Madrileño de Salud

© Comunidad de Madrid
Edita: Servicio Madrileño de Salud

Edición electrónica
Edición: 09/2024



INDICE

Presentación	6
1. NUESTRO CENTRO	9
2023 en cifras	9
Propósito, Misión, Visión y Valores	11
Área de Influencia	13
El Hospital	14
Organigrama	18
Cartera de Servicios	19
Recursos Humanos	21
Recursos Materiales	22
2. NUEVOS RETOS EN LA ASISTENCIA SANITARIA	24
Modernización y mejora de infraestructuras sanitarias	24
3. RESPUESTA INTEGRADA A LAS NECESIDADES ASISTENCIALES	27
Actividad Asistencial	27
Actividad en Unidades Pluridisciplinares	27
Actividad Global de consultas no presenciales	28
Consultas Externas	28
Casuística (CMBD)	30
Otros Indicadores de Rendimiento	30
Continuidad Asistencial	33
Cuidados	35
Fisioterapia	38
Áreas de Soporte y Actividad	43
4. CALIDAD	52
Objetivos institucionales de calidad	52
Comisiones Hospitalarias	55
Grupos de Mejora	56
Certificaciones y acreditaciones	56
5. EL SISTEMA AL SERVICIO DE LAS PERSONAS	61
Experiencia del paciente y calidad percibida	61
Información y atención a la ciudadanía	61
Otras actividades de atención a las personas	62
Trabajo Social	63
Registro de Voluntades Anticipadas	64
Responsabilidad Social Corporativa	64
6. LOS PROFESIONALES DEL HOSPITAL	69
Recursos Humanos	69
Seguridad y Salud Laboral	73
Premios y reconocimientos a nuestros profesionales	73
7. GESTIÓN DEL CONOCIMIENTO	75
Docencia	75
Formación Continuada	79

8. INVESTIGACIÓN: I+D+I	87
Proyectos de investigación	87
Publicaciones científicas	87
Actividades de divulgación científica	88
Biblioteca en Ciencias de la Salud	90
9. SOSTENIBILIDAD Y GESTIÓN ECONÓMICA	93
Gestión económica	93
Farmacia	93
10. OTRAS ACTIVIDADES DEL HOSPITAL	95
Destacados del Año	95

PRESENTACIÓN

En este 2023 seguimos manteniendo como eje central de nuestras actuaciones al paciente, desde la perspectiva de colaboración con ellos y haciéndoles participar en su tratamiento.

Continuamos manteniendo y reforzando las alianzas con activos sociales y con otros dispositivos del área sur de la CAM a través del trabajo de la Comisión de Ética Asistencial del Hospital Universitario José Germain, cuya acreditación como Comité de Ética conseguimos a fecha 15 de febrero de 2023.

Teniendo en cuenta que uno de los pilares y puntos fuertes de nuestra organización son las personas, es decir, todos los profesionales que trabajan por y para nuestros pacientes; en 2023 hemos continuado participando en el proceso de integración voluntaria como enfermeros especialistas en salud mental, repercutiendo directamente en la atención a nuestros pacientes.

Se ha aumentado en reconocimientos de carrera profesional, estabilizado profesionales eventuales en plazas interinas y se ha incorporado, como novedad, la Jefatura de Trabajo Social, respondiendo de esta forma al concepto integral de salud, la continuidad del proceso asistencial, el trabajo en equipo, la coordinación con el resto de profesionales y la coordinación sociosanitaria.

Como proyecto importante y con carácter de mejora de la comunicación interna, se ha elaborado, editado y publicado el periódico “1851” que pretende contar las noticias más relevantes de nuestro centro y acercar los distintos dispositivos, para que todos vayamos conociendo.

También es importante mencionar la actitud, colaboración y ayuda que continúan mostrando los pacientes, colaboran, junto con los jefes de taller, en la elaboración de reconocimientos institucionales del Servicio Madrileño de Salud y participan en la celebración del Día Mundial de la Salud Mental.

Reforzando el objetivo de humanizar los espacios, haciendo de nuestro hospital un lugar más seguro y confortable, se han llevado a cabo obras de acondicionamiento y mejora de infraestructuras, como son: la ampliación de camas, inclusión de una sala de modulación sensorial, mejora del comedor y ampliación de salas de terapia en la Unidad Hospitalaria de Tratamiento y Rehabilitación I, Automatización de la gestión de medicamentos y estupefacientes, Rehabilitación de fachada frontal, instalación de sistema de detección y protección a incendios en la buhardilla de la Unidad Hospitalaria de Tratamiento y Rehabilitación II, etc.

Seguimos trabajando en desplegar una cultura de mejora continua en todas las áreas del centro. En este sentido tienen una mención especial, por segundo año consecutivo:

- El incremento de profesionales trabajando en comisiones
- Incremento de formación de grupos de trabajo para mejorar los procesos
- Incremento de comisiones asesoras
- Incremento de horas de trabajo de los profesionales en comisiones

La unificación de todas nuestras áreas de conocimiento bajo un único departamento “Gestión del Conocimiento”, que comenzó hace unos años, con la misión de gestionar el conocimiento de nuestros trabajadores (formación especializada, formación continuada, investigación, publicaciones, etc.), de manera progresiva va dando sus frutos.

Seguimos creciendo en actividades formativas y en la producción científica con la presentación de 53 trabajos en jornadas y congresos y 19 publicaciones en revistas indexadas.

En este año se nos autorizó a formar un tercer residente MIR en Psiquiatría.

Asimismo, tenemos diversos convenios de *colaboración con las Universidades*, para la formación de pregrado en las diversas disciplinas del ámbito de la salud. Lo que nos obliga a mantener elevados niveles de actualización científico-técnica entre nuestros profesionales.

Todo este impulso y desarrollo de proyectos, buscando la excelencia del servicio a nuestros pacientes, no sería posible sin la implicación, profesionalidad y esfuerzo de los trabajadores del hospital que, un año más, se comprometieron con la organización y los objetivos y metas que se marcan, así como el trabajo en equipo realizado conjuntamente por profesionales y pacientes.

Con este mismo impulso, compromiso e ilusión continuaremos trabajando en 2024 por mejorar la asistencia que prestamos a quien nos necesita.

Dr. Jose Manuel Carrascosa
Director Gerente.
Hospital Universitario José Germain
Leganés (Madrid)



Nuestro centro

2023 en Cifras

Propósito, Misión, Visión y Valores

Área de Influencia

El Hospital

Organigrama

Cartera de Servicios

Recursos Humanos

Recursos Materiales

1

1. NUESTRO CENTRO

2023 EN CIFRAS

ACTIVIDAD ASISTENCIAL

Altas totales ¹	53
Estancia Media ¹	1.188,47
Peso Medio ¹	0,6136
Ingresos totales	43
Sesiones Hospital de Día	14.302

¹ Fuente CMBD

ACTIVIDAD GLOBAL DE CONSULTAS NO PRESENCIALES

eConsultas	59
Telefónicas	1.195
Telemedicina	7

CONSULTAS EXTERNAS

Primeras consultas	5.079
Consultas Sucesivas	24.221
% Primeras consultas solicitadas por Atención Primaria (AP)	64,36
Índice sucesivas/primeras	4,77
TOTAL	29.300

CASUÍSTICA CMBD

	EPISODIOS	ESTANCIA MEDIA	PESO MEDIO
GRDs Médicos	53	1.188,47	0,6136

RECURSOS HUMANOS

Equipo Directivo	4
Área Médica-Facultativos	82
Área Enfermería	219
Personal No Sanitario	218
Docencia	21
TOTAL	544

GESTIÓN DEL CONOCIMIENTO

Formación Pregrado	Nº Alumnos: 25
Formación de Grado	Nº Alumnos: 54 Nº Profesores Asociados: 5
Formación de Especialistas	Nº Residentes: 22
Formación Continuada	Nº actividades totales: 46 Nº horas formación totales: 465,5 Nº profesionales participantes: 1.016

INVESTIGACIÓN I+D+I

Nº proyectos investigación	11
Nº publicaciones científicas	13

PROPÓSITO, MISIÓN, VISIÓN Y VALORES

Somos un hospital de la red pública de la Comunidad de Madrid, que presta asistencia médica sanitaria integral a la población sur, estando situado en el municipio de Leganés.

La red de servicios del hospital garantiza la continuidad de cuidados a través de distintos dispositivos que presentaremos a lo largo de la memoria y una estructura organizativa eficiente que se basa en valores de servicios a la población, de correcto trato humano, respeto, de seguridad y confort, teniendo al paciente, a sus necesidades y expectativas, como eje de la actividad y de las decisiones que se toman.

A continuación, definimos lo que somos, lo que queremos llegar a ser y los valores que nos mueven.

Propósito

En 2023 se ha trabajado en la definición del propósito de nuestra organización quedando como:

“Desde 1851 contribuyendo a tratar y mejorar la calidad de vida de las personas con trastorno mental: curando, cuidando, creciendo y enseñando”

Misión

El Hospital Universitario José Germain, es una organización sanitaria pública cuya misión es proporcionar asistencia sanitaria especializada e integral a población con trastornos mentales y personas con vulnerabilidad psicosocial, mediante la provisión de programas e intervenciones de promoción de la salud, preventivas, terapéuticas y rehabilitadoras. Estas intervenciones se sustentan en la evidencia científica, y se guían por principios de equidad, continuidad y accesibilidad, con una filosofía de mejora continua de la calidad, seguridad del paciente y eficiencia, y una orientación permanente a la humanización de la asistencia sanitaria a la comunidad contando con profesionales que impulsan todas las políticas y estrategias de la organización.

Visión

El Hospital Universitario José Germain quiere ser un centro de vanguardia en el ámbito de la atención en la población con sufrimiento psíquico, haciendo intervenciones tempranas en la atención integral de la salud mental, en el ámbito clínico y comunitario, con el fin de contribuir a la recuperación de las personas y su retorno a la comunidad.

Potenciar la colaboración y coordinación, a través de trabajo en red, con todos los grupos de interés.

Y continuar avanzando en el desarrollo de programas innovadores y especializados desde edades tempranas y en poblaciones con vulnerabilidad psicosocial. Haciendo

del centro un lugar sostenible, respetuoso con las personas y el medio ambiente accesible para todos, abierto, cercano y humano.

Valores

Los valores que guían el desempeño de las personas en nuestra organización para el desarrollo de su misión y visión son:

- Gobernanza con principios éticos y transparencia
- Búsqueda de la excelencia
- Personas como centro de la asistencia
- Compromiso con los derechos de las personas con trastorno mental
- Trabajo en equipo y de coordinación
- Responsabilidad social
- Sostenibilidad
- Formación, proactividad e innovación
- Humanización

ÁREA DE INFLUENCIA

El entorno

En el municipio de Leganés hay 3 núcleos importantes donde se agrupan las unidades y dispositivos del Hospital: las fincas de Santa Isabel y de Santa Teresa y el Hospital de Día Infanto-Juvenil.



EL HOSPITAL

El Hospital Universitario José Germain se encuentra ubicado en el municipio de Leganés, con la mayoría de sus servicios distribuidos en dos grandes fincas (Finca de Santa Isabel y Finca de Santa Teresa), el Hospital de Día Infanto-Juvenil y 7 pisos supervisados.

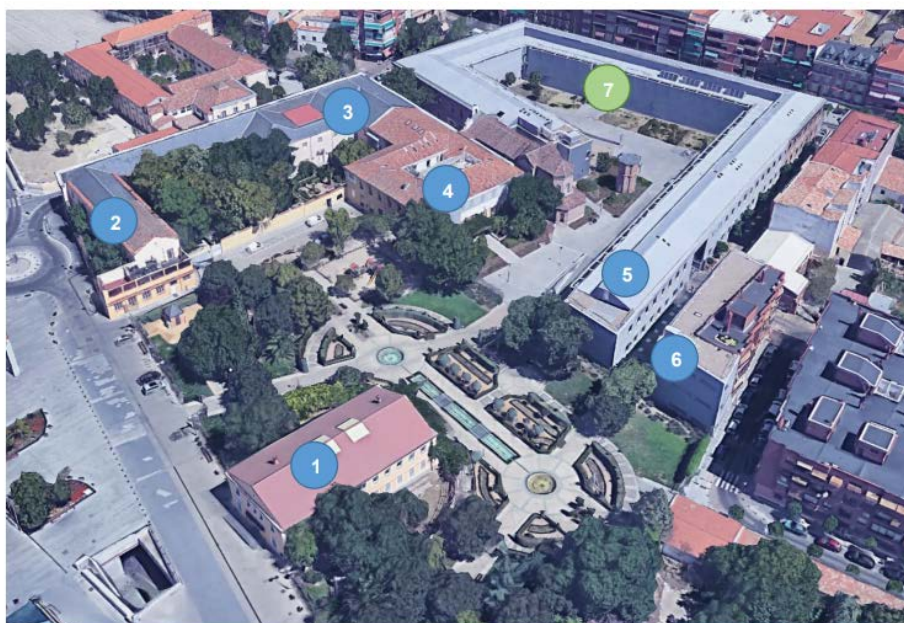
Plano General Leganés



1. Finca Santa Teresa
2. Finca Santa Isabel
3. Hospital de Día Infanto-Juvenil

Finca Santa Isabel

Con una superficie de 25.000 m² (construida 12.683 m²) se encuentra en el municipio de Leganés (Calle Luna, 1). Esta finca contiene varios edificios de diferentes usos. La fachada y entrada antigua se encuentra en la calle Luna, accediéndose al recinto por un portón que conduce a un patio. Desde el jardín del Paseo Colón y desde la calle Isabel la Católica se accede al espacio en el que se encuentra el Centro de Salud "Santa Isabel", y a un edificio rehabilitado de finales del siglo XIX en cuya planta baja se encuentra el Hospital de Día Adultos (30 plazas), la Biblioteca y la zona de Docencia; y en su primera planta la Administración. Posee otra entrada por el Paseo Colón a dos edificios más: la Unidad Hospitalaria de Tratamiento y Rehabilitación I (41 camas, edificio de dos plantas construido a finales del siglo XIX y finalizada la última reforma en 2004) y el Centro de Salud Mental (edificio de dos plantas construido en 1946 y reformado en 1988). Asimismo, se dispone de dos edificios para el Centro Ambulatorio de Tratamiento y Rehabilitación (60 plazas), uno de ellos independiente, y el otro formando parte del que también ocupa el C.S. "Santa Isabel".

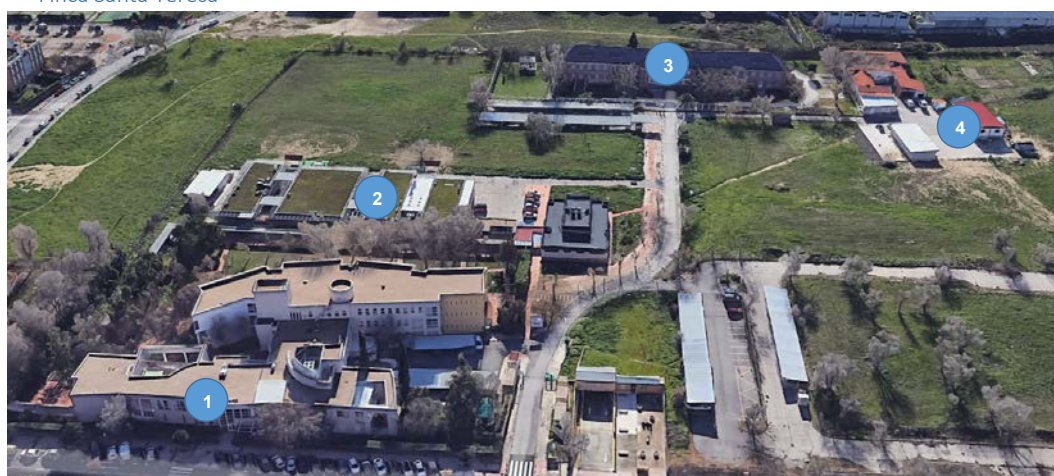


- | | |
|--|---|
| 1. Centro de Salud Mental de Leganés | 5. Talleres |
| 2. Unidad Hospitalaria de Tratamiento y Rehabilitación 1 | 6. Centro Ambulatorio de Tratamiento y Rehabilitación |
| 3. Biblioteca, Docencia y Hospital de Día Adultos | 7. Centro de Salud Santa Isabel |
| 4. Administración | |

Finca Santa Teresa

Con una superficie de 103.500 m² (10.284 m² construidos), se encuentra en el municipio de Leganés (Calle Aragón, 17). Dentro de la finca se encuentran tres edificios, dos de ellos dedicados a hospitalización de larga y media estancia: la Unidad de Cuidados Psiquiátricos Prolongados (96 camas, edificio de tres plantas construido en 1988) y la Unidad Hospitalaria de Tratamiento y Rehabilitación II (38 camas), en un edificio de dos plantas, construido en los años 20 y reformado en 1990); el tercer edificio, cuya construcción se finalizó en 2005, de una planta, está dedicado a Farmacia, Almacén, Lavandería y Cocina. Además, la finca cuenta con otros edificios de una planta dedicados a talleres y Centro Agrícola. Desde 2019 cuenta con un edificio donde se ubican vestuarios, sindicatos y despachos y un área para Asuntos Generales.

Finca Santa Teresa



1. Unidad Cuidados Psiquiátricos Prolongados
2. Edificio Multiusos (Farmacia, Lavandería, Almacén, Cocina, Vestuarios y Sindicatos)
3. Unidad Hospitalaria de Tratamiento y Rehabilitación 2
4. Servicios Generales

Hospital de Día Infanto-Juvenil

Situado en la Calle Los Frailes, 8. Cuenta con 35 plazas y da servicio a la población del área sur de la Comunidad de Madrid.

Hospital de Día Infanto-Juvenil

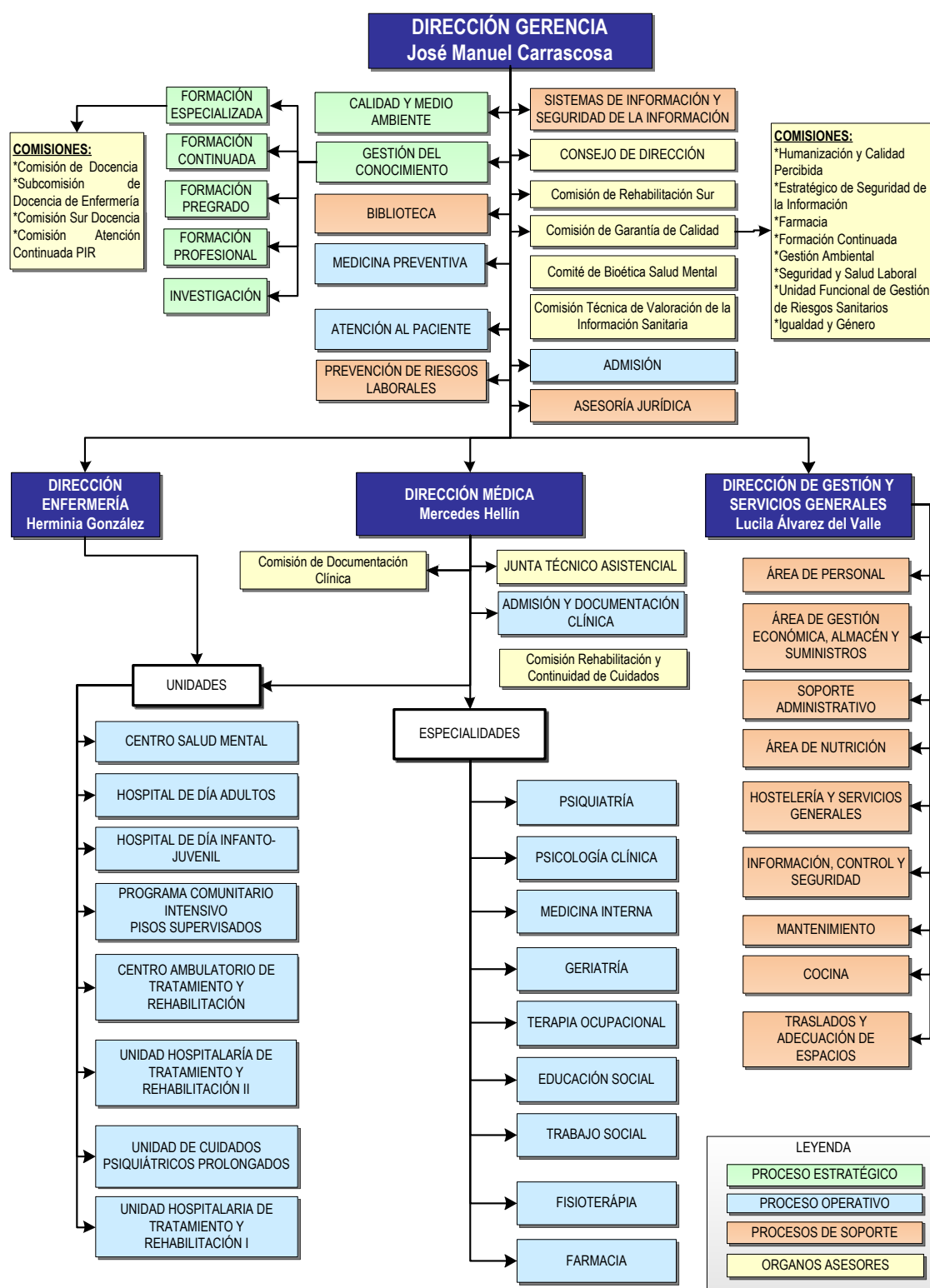


1. Hospital de Día Infanto-Juvenil
2. IES Enrique Tierno Galván (Edificio B)

7 Pisos Supervisados

Viviendas supervisadas, en diversos barrios de la localidad de Leganés, con 21 puestos.

ORGANIGRAMA



CARTERA DE SERVICIOS

Servicios Médicos

Psiquiatría

Psiquiatría Infantil y de la Adolescencia

Psicología Clínica

Medicina Interna

Geriatría

Medicina Preventiva

Medicina del Trabajo

Servicios Centrales

Admisión y Documentación Clínica

Farmacia Hospitalaria

Áreas de Enfermería

Enfermeros especialistas en Salud Mental

Enfermeros

Técnicos de Cuidados Auxiliares de Enfermería

Unidades Pluridisciplinarias

Unidad de Cuidados Psiquiátricos Prolongados (UCPP)

Unidades Hospitalarias de Tratamiento y Rehabilitación (UHTR I y II)

Centro de Salud Mental (CSM)

Hospital de Día de Adultos (HDA)

Hospital de Día Infante Juvenil (HDIJ)

Centro Ambulatorio de Tratamiento y Rehabilitación (CATR)

Programa Comunitario Intensivo (PCI)

Programa pisos supervisados (PPSS)

Alianzas Estratégicas

Hospital Universitario Severo Ochoa

- Solicitud de pruebas para radiología y laboratorio.
- Citación de pacientes ARSUIC en menos de 8 días.
- Coordinación con Unidad de Hospitalización Breve y Servicio de Urgencias.

Hospitales del Área Sur de la Comunidad de Madrid (Hospital Universitario de Fuenlabrada, Hospital Universitario de Getafe, Hospital Universitario Infanta Cristina,

Hospital Universitario Rey Juan Carlos, Hospital de Móstoles y Hospital Universitario Fundación Alcorcón).

- Coordinaciones con los respectivos equipos de Continuidad de Cuidados para derivaciones, evolución de pacientes ingresados y altas.

Juzgados:

- Coordinaciones para gestiones legales de los pacientes.

Atención Primaria

- Especialista consultor de Adultos e Infanto Juvenil.
- eConsulta de Adultos e Infanto Juvenil.
- Compromiso de atención a pacientes con derivación preferente en un máximo de 1 semana.

Consejería de Educación

- Coordinaciones para la atención educativa terapéutica a niños y adolescentes en el Hospital de Día Infanto Juvenil.

Consejería de Servicios Sociales

- Coordinaciones con todos los recursos que conforman la red Socio-Sanitaria (CRL, PPSS de la red Manantial, Miniresidencias, Centros de Día, etc.).

RECURSOS HUMANOS

CATEGORÍA PROFESIONAL	2022	2023
Director Gerente	1	1
Director Médico	1	1
Director de Gestión	1	1
Director de Enfermería	1	1
ÁREA MÉDICA		
Facultativos Especialistas	78	82
ÁREA ENFERMERÍA		
Enfermeras/os	74	77
Fisioterapeutas	2	2
Técnicos superiores especialistas	11	11
Técnico en Cuidados Auxiliares Enfermería	110	117
Otro personal sanitario (formación universitaria)	9	9
Otro personal sanitario (formación profesional)	3	3
PERSONAL NO SANITARIO		
Grupo Técnico Función Administrativa y resto Grupo A1	5	5
Grupo Gestión Función Administrativa y resto Grupo A2	17	19
Grupo Administrativo	21	23
Auxiliares Administrativos	73	72
Celadores	81	99
DOCENCIA		
Residentes Medicina (MIR)	8	7
Residentes Otras Titulaciones (FIR, BIR, QIR, PIR, ...)	8	8
Residentes Enfermería (EIR)	6	6
TOTAL	510	544

Fuente: Propia del centro.

A 31 de diciembre de 2022 y 2023 respectivamente.

RECURSOS MATERIALES

CAMAS	2022	2023
Camas Instaladas ¹	175	175
Camas funcionantes ²	168	161
OTRAS INSTALACIONES		
Consultas en Centros de especialidades	19	19
PUESTOS HOSPITAL DE DÍA		
Psiquiátrico	65	145
Otros Médicos	80	-

⁽¹⁾ Camas instaladas: Número de camas hospitalarias que constituyen la dotación fija del centro, aunque no estén en servicio. No se contabilizarán en esta cifra:

Camas habilitadas o supletorias: Las que se utilizan además de las que están en funcionamiento (en espacios no asistenciales, consultas, salas de exploración o habitaciones de hospitalización) y que no estén contempladas en la dotación fija del centro.

Camas convertidas en áreas de apoyo u otros servicios (salas de exploración, consultas, etc.).

⁽²⁾ Camas funcionantes: Promedio de camas hospitalarias realmente en servicio, hayan estado o no ocupadas durante el periodo. No se contabilizan entre ellas las camas habilitadas o supletorias, independientemente de que sí se impute al área correspondiente la actividad que se genera en dichas camas.



Nuevos retos en la asistencia sanitaria

Modernización y mejora de
infraestructuras

2

2. NUEVOS RETOS EN LA ASISTENCIA SANITARIA

MODERNIZACIÓN Y MEJORA DE INFRAESTRUCTURAS SANITARIAS

Son numerosas las acciones que se han realizado en 2023, que mejoran nuestras infraestructuras repercutiendo de forma directa en la atención que prestamos a nuestros pacientes.

Dentro del proyecto de innovación tecnológica, se automatizó la gestión de medicamentos y estupefacientes mediante la dotación de Sistemas Automatizados de Dispensación de Medicamentos (SADMES) en las Unidades de Hospitalización y en el servicio de Farmacia lo cual supone una mejora de la seguridad en la dispensación y administración de tratamientos farmacológicos, trazabilidad de los medicamentos, y mayor eficiencia del gasto.

Por otra parte, se hizo una gran y completa reforma en la Unidad Hospitalaria de Tratamiento y Rehabilitación I, ampliando el número de camas en 14, en una zona no habilitada durante años, con un nuevo control de enfermería y, como novedad, una sala de modulación sensorial. Con esta sala se ponen los cimientos para construir ambientes terapéuticos más beneficiosos en las Unidades hospitalarias a través de un nuevo sistema de relaciones entre los pacientes y nuestros profesionales propiciando alternativas a mecanismos de contención que se sustituyen por estímulos sensoriales con los que se pretende que enfermería intervenga en la desescalada de las crisis y descompensaciones de los pacientes de manera que se consiga de este modo su estabilización

Con esta ampliación de camas se ha posibilitado el trasladar las habitaciones existentes en la planta baja a la primera planta de forma que se han reorganizado los circuitos y los usos, permitiendo así una completa reforma y ampliación del comedor de pacientes, dotando a la Unidad de nuevos espacios para terapias, y más despachos. Se ha pintado y cambiado los suelos de la planta baja, pasillos, control y despachos, reubicado espacios como la caja de pacientes, sala de reuniones, se ha hecho una nueva sala de limpiadoras, y pavimentado los patios exteriores tanto del jardín como del acceso a la Unidad. Y todo esto con la dotación del mobiliario necesario. Y se han modernizado las instalaciones tanto de climatización y ACS por Aerotermia en toda la unidad como los sistemas de megafonía e incendios.

Aprovechando que ya todas las habitaciones tenían baño, se transformaron los baños comunes existentes de hombres y de mujeres en 4 habitaciones que se sumaron a las existentes.

Completando las obras de modernización de la Unidad Hospitalaria de Tratamiento y Rehabilitación I, se ha realizado la rehabilitación de la fachada frontal de la unidad al paseo de Colón sustituyendo el monocapa por fachada de ladrillos que se han descubierto y tratado para dar homogeneidad a la fachada, ya realizada el año anterior, que da a la calle Luna. Del mismo modo se ha rehabilitado dejando ladrillo visto, la fachada de docencia que da al patio de carruajes donde la entrada a la antigua iglesia. Y dentro del Plan de saneamiento y rehabilitación de cubiertas, se han rehecho las que dan a este patio.

Se ha instalado sistema de detección y protección frente a incendios la buhardilla de la Unidad Hospitalaria de Tratamiento y Rehabilitación II, mejorado la megafonía de docencia, se ha sustituido una secadora en lavandería, y adquirido pequeño equipamiento tanto médico, como de enfermería y servicios generales atendiendo a las necesidades planteadas.



Respuesta integrada a las necesidades asistenciales

Actividad asistencial
Actividad en unidades pluridisciplinares
Actividad global de consultas no presenciales
Consultas externas
Casuística (CMBD)
Otros indicadores de rendimiento
Continuidad asistencial
Cuidados
Fisioterapia
Áreas de soporte y actividad

3

3. RESPUESTA INTEGRADA A LAS NECESIDADES ASISTENCIALES

El Hospital Universitario José Germain, es una organización que contempla una red completa ambulatoria y hospitalaria, de tratamiento y rehabilitación; estimando que el bienestar emocional, la identidad y el equilibrio psíquico del individuo depende de la integración en las estructuras sociales. La atención a los problemas de salud mental se enmarca en el ámbito comunitario, potenciando los recursos asistenciales a nivel ambulatorio, sistemas de hospitalización parcial y atención domiciliaria. Se desarrollan "Programas de Continuidad Asistencial" para el TMG garantizando el empoderamiento, la resiliencia y la recuperación de las personas, en Planes de Rehabilitación y Reinserción social necesarios para una adecuada atención integral a los problemas de las personas con sufrimiento psíquico, en todos nuestros dispositivos ambulatorios y hospitalarios, con una metodología de trabajo en red en coordinación con servicios sociales, cubriendo así mismo los aspectos de prevención primaria y atención a los problemas psicosociales que acompañan la pérdida de salud general.

ACTIVIDAD ASISTENCIAL

HOSPITALIZACIÓN	2022	2023
Altas totales ¹	70	53
Estancia Media* ¹	423,70	1.188,47
Peso Medio ¹	0,4094	0,6136
Ingresos totales	69	43
Ingresos Programados	69	43
SESIONES HOSPITAL DE DÍA		
Psiquiátrico	8.189	14.302
Otros Médicos	4.984	0

Fuente: SIAE

¹Fuente Altas Totales, Estancia Media y Peso Medio: CMDB APR GRD 36

*Estancia Media No depurada.

ACTIVIDAD EN UNIDADES PLURIDISCIPLINARES

HOSPITALIZACIÓN	Nº DE ALTAS	PESO MEDIO	ESTANCIA MEDIA	ÍNDICE DE OCUPACIÓN
UHTR-I	22	0,548	441,59	95,09
UHTR-II	15	0,552	679,73	96,59
UCPP	16	0,76	2.692,94	98,54

Fuente: Propia del centro

U. AMBULATORIAS	PUESTOS	ESTANCIAS
HDA	30	3.516
HDIJ	35	4.257
CATR	80	6.529

Fuente: Propia del centro

PROGRAMAS	PUESTOS	Nº CONSULTAS
Programa Comunitario Intensivo	33	1.808
Pisos Supervisados	21	3.506

Fuente: Propia del centro

ACTIVIDAD GLOBAL DE CONSULTAS NO PRESENCIALES

	2022			2023		
	eConsultas	Telefónicas	Telemedicina	eConsultas	Telefónicas	Telemedicina
CONSULTAS PRIMERAS	45	45	0	59	24	0
CONSULTAS SUCESIVAS		1.620	14		1.171	7
Total consultas no presenciales	45	1.665	14	59	1.195	7

Fuente: SIAE

eConsultas: consultas entre facultativos promovidas por el médico de Atención Primaria a través del sistema habilitado para ello (SIPE).

Consultas Telefónicas (Primeras y Sucesivas): son las consultas en que el facultativo se pone en contacto con el paciente telefónicamente, dando lugar a la resolución de la consulta, al seguimiento telefónico del proceso o promoviendo una cita presencial en Consultas Externas.

Consultas Telemedicina (Primeras y Sucesivas): son las consultas en que el facultativo se pone en contacto con el paciente a través de medios telemáticos dando lugar a la resolución de la consulta, al seguimiento telemático del proceso o promoviendo una cita presencial en Consultas Externas.

CONSULTAS EXTERNAS

El modelo comunitario de Atención en Salud Mental, desarrollado en España a partir de los años 80-90 y de cuya implantación este Centro fue pionero y sigue siendo un referente, organiza la atención a las personas con Trastornos mentales en distintos recursos sanitarios y sociales que trabajan coordinadamente para ofrecer una atención cercana, humanizada, y con el máximo respeto a los derechos de las personas, colaborando además con otros activos comunitarios que les puedan servir de apoyo.

Dentro de este modelo comunitario de asistencia en Salud Mental, la atención ambulatoria especializada de la población de Leganés se organiza

en torno al Centro de Salud Mental (CSM) que constituye el eje central sobre el que se vertebra toda la red de Salud Mental y sobre el que se organizan todos los programas y dispositivos para dar respuesta a las distintas necesidades de los pacientes.

En el CSM se lleva a cabo el proceso de evaluación y seguimiento de todos los pacientes, determinando la respuesta asistencial más adecuada para cada uno. La principal fuente de derivación de pacientes son los Centros de Atención Primaria, con los que se mantiene una permanente coordinación a través del Especialista consultor en Atención Primaria, que desarrolla su actividad en dichos centros, y a través de herramientas informáticas como la eConsulta.

La atención a las personas con trastornos mentales graves (TMG) y complejos exige un alto grado de coordinación entre los distintos programas y Unidades que las atienden en cada momento evolutivo de su enfermedad garantizando en todo momento la continuidad asistencial. Para ello se organiza desde el CSM el programa de Continuidad de Cuidados para personas con Trastornos mentales graves, desde el que se articula todo un trabajo en red con los distintos recursos de salud Mental y de Atención Social.

Para las personas con TMG que presentan dificultades de vinculación con los servicios de Salud Mental, el CSM dispone del programa comunitario intensivo, que ofrece intervención intensiva en el entorno del paciente, incluyendo intervención domiciliaria.

Consultas totales

Primeras consultas	5.079
Consultas Sucesivas	24.221
% Primeras consultas solicitadas por Atención Primaria	64,36
Índice sucesivas/primeras	4,77
TOTAL	29.300

Consultas por Servicio

ESPECIALIDAD	PRIMERAS CONSULTAS	CONSULTAS SUCESIVAS	% PRIMERAS CONSULTAS SOLICITADAS POR AP	TOTAL	ÍNDICE SUC/PRIM
Psiquiatría	5.079	24.221	64,36	29.300	4,77

Fuente: SICYT

CASUÍSTICA (CMBD)

GRD MÉDICOS MÁS FRECUENTES Y CON MAYOR CONSUMO DE RECURSOS

GRD	DESCRIPCIÓN	EPISODIOS	%	ESTANCIA MEDIA	PESO MEDIO
750	ESQUIZOFRENIA	38	71,70%	1.352,47	0,6577
752	TRASTORNOS DE PERSONALIDAD Y CONTROL DE IMPULSOS	8	15,09%	465,75	0,5006
753	TRASTORNOS BIPOLARES	5	9,43%	1.250,40	0,4974
760	OTROS TRASTORNOS DE SALUD MENTAL	2	3,77%	808,50	0,5171
		53	100,0%		
TOTAL GRDs MÉDICOS		53	100,0%	1.188,47	0,6136

Fuente: CMBD APR GRD 36

OTROS INDICADORES DE RENDIMIENTO

Programa de Continuidad de Cuidados Adultos

	2022	2023
Nº pacientes incluidos en el programa de Continuidad de Cuidados de Adultos	416	425
Nº pacientes que se incluyen en el programa de continuidad de cuidados adultos	47	42
Nº pacientes dados de alta del programa de continuidad de cuidados de adultos	11	58

Fuente: Propia del centro

Programa de Continuidad de Cuidados Infanto Juvenil

	2022	2023
Nº pacientes incluidos en el programa de continuidad de cuidados Infanto-Juvenil	147	177
Nº consultas de psiquiatría	649	1007
Nº consultas de psicología	375	473
Nº consultas de enfermería	838	344
Nº de consultas de trabajo social	630	304

Fuente: Propia del centro

Centro de Salud Mental

Otras líneas de actuación:

- Celebración de las primeras “Jornadas de reflexión” del CSM, se para la actividad habitual para revisar todos los programas asistenciales, revisar funcionamiento y

establecer necesidades/ nuevos proyectos y objetivos de cara al período siguiente. Se elaboró documento que refleja las conclusiones de la jornada. Se implantará de manera anual.

- Producto de parte de los problemas detectados en las jornadas de reflexión, se implanta funcionamiento por mini- equipos.
- Puesta en marcha de varios espacios grupales: grupo de adolescentes y grupos de trastorno mental común (destinados a absorber parte de la demanda en consultas individuales de psicología y ofrecer tratamientos psicoterapéuticos de calidad).
- Asociado los grupos de TMC, puesta en marcha de un proyecto de investigación observacional prospectivo, en el que se incorporan dos residentes (1 MIR y 1 PIR), y con colaboración de la Universidad Rey Juan Carlos.

ATENCIÓN GRUPAL EN ADULTOS

	SESIONES CELEBRADAS	PACIENTES ATENDIDOS
Jóvenes	36	30
Manejo de ansiedad	11	10
Trastorno mental común	24	29
TOTAL	71	69

Fuente: Propia del centro

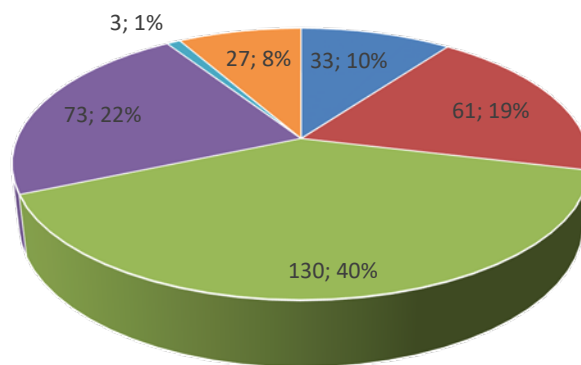
ATENCIÓN GRUPAL EN INFANTO JUVENIL

	SESIONES CELEBRADAS	PACIENTES ATENDIDOS
Adolescentes	7	13
Niños Enfermería	9	10
Autocuidado niños	5	15
TOTAL	21	38

Fuente: Propia del centro

- Puesta en marcha del Programa Comunitario Intensivo Infanto- Juvenil, a cargo del ECIF (equipo comunitario de intervención familiar).
Porcentaje de intervenciones familiares respecto al total de las prestaciones: 40%

PRESTACIONES



- INTERVENCION INDIRECTA
- INTERVENCION INDIVIDUAL
- INTERVENCION FAMILIAR
- VISITA DOMICILIARIA
- ACOMPAÑAMIENTO TERAPEUTICO
- COORDINACIONES

Ratio de contactos semanales: 1,56 citas/ semana (citas ofertadas)

Absentismo: 2% de las citas.

- Implantación del Protocolo de Transición de las consultas de Infanto- Juvenil a adultos.

Programa Comunitario Intensivo

	2022	2023
Demora en la atención	3	4,72
Tasa de planes de tratamiento individualizados realizados	55%	65%
Ratio de contactos semanales realizados a pacientes del PCI con respecto a otras prestaciones	1,37	1,29
Porcentaje de consultas sucesivas que no se producen, por causa del paciente	9%	9%
Porcentaje de atenciones familiares con respecto al total de prestaciones	11%	10%

Fuente: Propia del centro

Programa de Pisos Supervisados

	2022	2023
Porcentaje de ocupación	90,48%	86,90%
Nº de pacientes en LEM	0	0
Demora Media	19	0

Fuente: Propia del centro

CONTINUIDAD ASISTENCIAL

Los decretos del [Área Única](#) y [Libre Elección](#) de la Comunidad de Madrid del año 2010, marcan un escenario en el que se hace imprescindible impulsar el establecimiento de una cultura de trabajo conjunto y organizado entre los diferentes ámbitos asistenciales.

La continuidad asistencial se entiende como un elemento esencial que añade valor a la asistencia sanitaria prestada en la Comunidad de Madrid, y como un elemento de garantía de una atención de calidad. De esta forma, se establecen acciones que refuerzan el vínculo, relación y compromiso entre la Atención Especializada, la Atención Primaria y el entorno social en pacientes institucionalizados, permitiendo así una atención sanitaria continuada de los pacientes.

A continuación, se presentan los principales resultados de la actividad desarrollada por este centro en el ámbito de la continuidad asistencial.

Comisiones

- Comisión Sur de Rehabilitación. Comisión asesora en las áreas de rehabilitación, dependiente funcionalmente del HU José Germain, y en la que están representados los equipos de Continuidad de cuidados de todos los Servicios de Salud Mental de la Zona Sur, y los distintos recursos de la red de Atención social a personas con Enfermedad Mental Grave y Duradera. Tiene como objetivo fundamental velar porque las personas con TMG atendidas en la red de Salud Mental de la Zona Sur de Madrid reciban las prestaciones sociosanitarias y de rehabilitación más adecuadas en cada momento del proceso de enfermedad.
- Comisión de presentación de casos del área Sur. Se realizan reuniones semanales, por vía telemática, con el objetivo de valorar la idoneidad de los pacientes presentados para las diferentes unidades hospitalarias. Acude personal del hospital (Jefe de Sección, Responsable de Enfermería y un facultativo (Psiquiatra/Psicólogo) representante de cada unidad y el responsable del caso derivante. Con los casos presentados y aprobados se elabora una lista de espera para ingreso.
- Presentación de casos para camas reservadas a miniresidencias del área Sur. Se realiza a demanda y por vía telemática. Participa el responsable del caso, el equipo de Continuidad de Cuidados, el personal de miniresidencia, el psiquiatra de la UHTR I, que tratará al paciente y el Jefe de Sección servicio.

Coordinaciones

- Coordinación del Equipo de C.C. del CSM con la Red de Atención Social. Se realizan reuniones mensuales del Equipo de Continuidad de Cuidados con: C. de Rehabilitación Laboral, EASC (Equipo de Apoyo Socio Comunitario), C. de Día de Soporte Social, Miniresidencia de Leganés.
- Coordinación del CSM con otros dispositivos de la red de Salud Mental.
 - El equipo del Programa Intensivo Comunitario y pisos supervisados. Semanalmente.
 - El centro Ambulatorio de Tratamiento y Rehabilitación (CATR). Mensualmente.

- El Hospital de Día de Adultos. Mensualmente
- El Hospital de Día de Adultos. Mensualmente
- Las Unidades Hospitalarias Y Rehabilitación. (UHTR) Mensualmente.
- La Unidad de cuidados psiquiátricos Prolongados. Trimestralmente.
- La unidad de Hospitalización Breve del Hospital Severo Ochoa. Semanalmente.
- Coordinación con Atención Primaria a través del Psiquiatra consultor en Atención Primaria, destinado presencialmente en los 9 centros de Atención Primaria de Leganés.

Líneas de Trabajo

- Mejorar la comunicación entre los dispositivos a través de la implantación de reuniones con los referentes de los distintos dispositivos del Hospital.
- Programa de Especialista Consultor tanto adultos como Infanto-Juvenil que mejora la derivación de pacientes desde Atención Primaria al Centro de Salud Mental y la intervención sin demora en TMC filtrando la derivación al CSM.
- Mejorar el filtro de demanda de Atención Primaria a Salud Mental y generalizar la intervención psicosocial en AP (grupos de psicoeducación) potenciando la prevención primaria.
- Implantación y desarrollo de la eConsulta en Infanto-Juvenil y adultos, como herramienta de apoyo y asesoramiento a los facultativos de AP a través de la interconsulta online.
- Reuniones de trabajo, presenciales de la Dirección de AP – Dirección HUJG y psiquiatra consultor. Elaboración de un protocolo de criterios de derivación de AP-SM para el TMC (ansiedad-depresión). Elaboración de un documento con el Mapeo de todos los recursos Comunitarios del Ayuntamiento y Asociaciones de Leganés.
- Trabajo en Red de recursos de Rehabilitación ambulatorios y hospitalarios del HU José Germain: CATR, UHTRs con otros CSM de la Red de Salud Mental de la Zona Sur de Madrid.
- Trabajo en Red con los recursos de H. de Día de Adultos e Infanto-Juvenil del HU José Germain y los CSM de la Red de Salud Mental de la Zona Sur.

CUIDADOS

Planes de cuidados

Disponemos de planes Individualizados. En la Historia Clínica Informatizada se encuentran todos los diagnósticos enfermeros (NANDA, NIC y NOC) y, a cada paciente, de forma individualizada, se le aplican los diagnósticos que presenta y se realiza un Plan Individualizado, con actuaciones concretas, evaluación del Plan periódicamente y actualización.

Protocolos y registros enfermeros

Se dispone de una relación de documentos disponibles desde la Intranet, que pasan a relacionarse a continuación:

- Guía de paciente encamado y buenas prácticas.
- Procedimiento para el mantenimiento de botiquines.
- Solicitud de medicamentos y productos sanitarios por la Web.
- Procedimiento de revisión y reposición sistematizada de carros de paradas y maletines de soporte vital básico.
- Procedimiento para la identificación de ropa de pacientes.
- Procedimiento para la preparación y administración de tratamiento farmacológico en la Unidades de Hospitalización.
- Protocolo de ausencia de pacientes en las Unidades de Tratamiento y Rehabilitación.
- Protocolos de prevención y asistencia en caídas.
- Protocolo de prevención y tratamiento de las úlceras por presión.
- Protocolo de sujeciones físicas.
- Protocolo de restricción de movimientos.
- Protocolo de órdenes verbales.
- Protocolos de medicamentos de alto riesgo.
- Historia Protocolizada de Enfermería al ingreso.
- Manual de procedimientos de enfermería en Salud Mental 2022.
- Alta de enfermería.
- Procedimiento de contingencia en farmacia.

De la misma forma se disponen de registros de Enfermería:

- Check list de revisión de botiquines.
- Control de entrega y derivación para marcaje de ropa de usuarios.
- Control de salidas de tarde.
- Cronograma de revisión del carro de paradas de unidades hospitalarias.

- Control de productos sanitarios del carro de parada.
- Control del material del maletín de soporte vital básico.
- Verificación del marcaje de ropa de pacientes en Unidades de Hospitalización.
- Solicitud y valoración de dietas.
- Listados de medicación, productos, soporte vital básico, etc.
- Registro de caídas.
- Registro de atragantamientos.

Actividades vinculadas a la Enfermería de Práctica Avanzada

Tenemos Práctica Avanzada por Enfermeras/os Especialistas en Salud Mental, tanto hospitalario como Ambulatorio:

- Actividad Grupal Hospitalaria con Trastorno Mental Grave:
 - Grupos de Educación para la Salud tanto en Media como en Larga Estancia.
 - Grupo de Autoadministración de la Medicación.
- Actividad Grupal Ambulatoria con diversas patologías mentales, en el Centro de Salud Mental (CSM).
- Enfermeras/os del Programa adultos de Continuidad de Cuidados Ambulatorio, en el Centro de Salud Mental (CSM).
- Enfermeras/os del Programa Infantojuvenil de Continuidad de Cuidados Ambulatorio (CSM).
- Programa Comunitario Intensivo adultos (PCI): Atención y seguimiento ambulatorio domiciliario de Trastorno Mental Grave.
- Programa Comunitario Intensivo Infantojuvenil (PCIJV): Atención y seguimiento ambulatorio domiciliario de Trastorno Mental Grave.
- Programa de Pisos Supervisados: Atención a 21 pacientes que viven en pisos de Alta Supervisión domiciliaria, por parte de Enfermería Especializada.
- Actividad grupal e individual en el Hospital de Día de adultos. Enfermería Especialista en Salud Mental.
- Actividad grupal e individual en el Hospital de Día de Infantojuvenil. Enfermería Especialista en Salud Mental (pacientes de 6 a 18 años).

La enfermera gestora de casos

Cuando un paciente ingresa se le asigna una Enfermera y una Técnico de Cuidados Auxiliares de Enfermería como tutores del paciente, siendo esta enfermera gestora de casos.

Experiencias con grupos de pacientes, el paciente experto

En el programa de Pisos Supervisados se llevan a cabo dos espacios grupales:

- El grupo comunitario, con frecuencia semanal, y
- Los mini-grupos en cada una de las viviendas, con frecuencia quincenal.

Ambos están destinados a fomentar la participación activa y la capacidad de agencia de los pacientes en su proceso de recuperación, alentando el intercambio de información, logrando la cohesión a través de un sentimiento de pertenencia activa y un proyecto compartido, con un modelo que potencia la horizontalidad entre pacientes y profesionales.

Proceso de integración voluntaria como enfermeros especialistas

Por Orden 200/2021 de 23 de febrero se convoca el Proceso de Integración voluntaria en el régimen de personal Estatutario para el personal que presta servicios en las Instituciones Sanitarias del Servicio Madrileño de Salud en las categorías Enfermero/a Especialista en Enfermería Geriátrica, Enfermería Pediátrica y Enfermería de Salud Mental.

El proceso se resuelve por Orden 1235/2021 de 29 de septiembre 2021.

PARTICIPACIÓN DE PROFESIONALES DEL HU JOSÉ GERMAIN EN EL PROCESO EN LA CATEGORÍA DE ENFERMERO ESPECIALISTA DE SALUD MENTAL:

REGIMEN JURÍDICO	FIJO	INTERINO
Estatutario	5	1
Funcionario	1	2
Laboral	5	0

Fuente: Propia del centro

FISIOTERAPIA

El servicio de fisioterapia del Hospital Universitario José Germain está ubicado en la Unidad de Cuidados Psiquiátricos Prologados (UCPP), donde reciben tratamiento la mayoría de los pacientes, aunque también acuden de otras unidades y en casos excepcionales es posible el desplazamiento de las fisioterapeutas a otras unidades del hospital.

Se da cobertura a pacientes ingresados en la UCPP (94 camas) y en las unidades de UHTR I (42 camas) y de la UHTR II (42 camas).

Detallamos a continuación los datos del año 2023, incluyendo el número de personas atendidas, así como el número de sesiones realizadas; en ambos casos se distingue la unidad de pertenencia:

Nº PERSONAS ATENDIDAS	2022	2023
UCPP	44	55
Otras unidades	10	15
TOTAL	54	70

Fuente: Propia del centro

LUGAR DEL TRATAMIENTO	NÚMERO DE SESIONES*	
	2022	2023
Planta	336	76
Sala	3.804	3.118
Otras unidades	444	690
TOTAL	4.584	3.884

Fuente: Propia del centro

*En años previos a 2023, se contabilizaba el número de tratamientos (número de intervenciones realizadas en una misma sesión). A partir de 2023, se contabiliza el número de sesiones (asistencia).

Los pacientes han sido derivados por diversos motivos como mostramos a continuación:

MOTIVO DERIVACIÓN	NÚMERO DE PACIENTES*	PORCENTAJE
Patología musculo esquelética	32	26,67%
Amputados	2	1,67%
Patología respiratoria	4	3,33%
Patología neurológica	6	5%
Mantenimiento de capacidades motrices	22	18,33%
Prevención de caídas	15	12,5%

MOTIVO DERIVACIÓN	NÚMERO DE PACIENTES*	PORCENTAJE
Valoración sin indicación de tratamiento	12	10%
Patología Psiquiátrica	2	1,67%
Patología Veno-linfática	4	3,33%
Desacondicionamiento físico	14	11,67%
Por caída	6	5%
Otros	1	0,83%
TOTAL	120	100%

Fuente: Propia del centro

*Ha de tenerse en cuenta que cada paciente puede tener varios motivos de derivación, simultáneos o no en el tiempo, a lo largo del año.

Terapia ocupacional

Las actuaciones de los terapeutas ocupacionales del HU José Germain se realizan dentro del marco de referencia de intervención de cada unidad de atención asistencial del hospital. Estas actuaciones van dirigidas a promover la participación de los pacientes en las distintas ocupaciones (AVD, AVDI, gestión de la salud, descanso y sueño, juego, ocio, educación, trabajo y participación social).

- HOSPITAL DE DÍA INFANTO-JUVENIL C.E.T.: La Terapia Ocupacional se encuentra integrada dentro del concepto de Comunidad Terapéutica. El continuo terapéutico ofrece la posibilidad de encuentro entre todos los miembros de la comunidad (pacientes, terapeutas, docentes, otros trabajadores del hospital) y de nuevas experiencias de aprendizaje, que ayudan al niño-adolescente a poder relacionarse de una forma más adaptativa consigo mismo y con su entorno familiar, social y educativo. El terapeuta ocupacional participa en la unidad de niños y en la de adolescentes mediante grupos, pensados en co-terapia y mediante intervenciones individuales. También, se continúan incorporando intervenciones basadas en la Teoría de Integración y Procesamiento Sensorial cuando están indicadas.

PACIENTES EVALUADOS HDIJ	2023
Pacientes con intervención directa en T.O.	54
Pacientes sin intervención directa de T.O.	11
TOTAL	64

- HOSPITAL DE DÍA DE ADULTOS (HDA): La Terapia Ocupacional se enmarca dentro del modelo de trabajo de Comunidad Terapéutica del HDA. La terapia por el medio destaca la importancia de determinadas pautas relacionales en el mantenimiento de la enfermedad mental y en la posibilidad de modificarlas con

intervenciones adecuadas. Desde la TO se realizan actividades grupales e individuales, cuyo objetivo es revisar y pensar el sistema relacional de cada sujeto, que se pone en juego en las distintas dinámicas y espacios con todos los miembros de la comunidad en el aquí y ahora.

- **UNIDADES HOSPITALARIAS DE TRATAMIENTO Y REHABILITACIÓN (UHTR-I, UHTR-II):** La Terapia Ocupacional se encuentra integrada dentro del concepto de Comunidad Terapéutica. En terapia ocupacional se realiza un plan individualizado de rehabilitación con cada paciente. Siendo la atención otorgada a los usuarios tanto individual como grupal. Se atiende a un perfil de pacientes con enfermedad mental grave en edades comprendidas entre los 18 y 65 años. Durante el ingreso de los usuarios se busca mediante actividades propositivas, conseguir la máxima funcionalidad, autonomía y calidad de vida en los pacientes que presentan y/o tienen riesgo de sufrir alguna limitación o grado de dependencia durante las actividades diarias, trabajo, ocio y participación social. Existen diferentes programas de tratamiento donde se realizan actividades significativas y motivadoras para los pacientes que les permiten cubrir sus necesidades y desarrollar al máximo sus habilidades y potencialidades, con el objetivo de alcanzar una vida digna con calidad acorde al nivel de desarrollo económico, tecnológico y social propio de su entorno.

PACIENTES EVALUADOS UHTR	2023
Pacientes con intervención directa en T.O.	37
Pacientes sin intervención directa de T.O.	7
TOTAL	44

- **CENTRO AMBULATORIO DE TRATAMIENTO Y REHABILITACIÓN (CATR):** La terapia ocupacional está integrada dentro del equipo multidisciplinar. Utiliza un enfoque de atención centrada en la persona, aplicando el Modelo de Ocupación Humana. Participa en el proceso de rehabilitación, interviniendo desde la evaluación hasta la preparación al alta, con una atención tanto individual como grupal. Se realiza una evaluación para detectar las necesidades específicas de cada persona para después implementar el Plan individualizado de Rehabilitación (PIR). Todas las intervenciones llevadas a cabo tienen como fin potenciar las capacidades y reforzar las habilidades para que las personas puedan desenvolverse de la manera más autónoma y eficaz posible teniendo en cuenta las exigencias del entorno en el que se desarrolla. El Terapeuta Ocupacional en coordinación con otros profesionales y recursos, trata de promover cambios en la persona, familia y entorno, que faciliten la participación plena y significativa en la comunidad. La población atendida en este dispositivo son personas con trastorno mental grave, que acuden de forma ambulatoria derivadas desde su CSM o de las UHTRs del HUGJ.

PACIENTES EVALUADOS CATR	2023
Pacientes con intervención directa en T.O. Individual o grupal	68
Pacientes sin intervención directa de T.O.	7
TOTAL	75

- **UNIDAD DE CUIDADOS PSIQUIÁTRICOS PROLONGADOS (UCPP):** La terapia ocupacional es una disciplina sanitaria centrada en la participación activa de la persona en su proceso terapéutico, que dentro del equipo multidisciplinar desarrolla un conjunto de técnicas, métodos y actuaciones que a través de actividades aplicadas con fines terapéuticos, previene la enfermedad y mantiene la salud, favorece la restauración de la funcionalidad, cumple las deficiencias incapacitantes y valora los supuestos del comportamiento y su significación profunda para conseguir la mayor independencia y reinserción posible del individuo en todos sus aspectos: laboral, mental, físico y social. Por ello, la terapia ocupacional promueve el mantenimiento, desarrollo o recuperación de la independencia de la persona y el bienestar mediante la ocupación.

Dentro de los objetivos que tiene la terapia ocupacional en los adultos mayores en lo que refiere a la promoción de la salud mental destacamos:

- Mantener y rehabilitar las capacidades biopsicosociales para lograr la máxima independencia y autonomía en todas las actividades de la vida diaria.
- Fomentar la participación e integración comunitaria del paciente en su entorno familiar, cultural y social.
- Promover la realización de actividades significativas para el paciente, estableciendo hábitos y rutinas que favorezcan la recuperación de roles ocupacionales.
- Coordinar diferentes servicios y garantizar la continuidad de la atención.
- Asesoramiento, entrenamiento y restauración de la capacidad funcional en las actividades de la vida diaria.
- Valoración y adaptación del entorno habitual del paciente facilitando la accesibilidad y autonomía en el desempeño de las actividades de la vida diaria. Así como la prescripción, ajuste y entrenamiento en productos de apoyo.
- Recuperar y/o adquirir destrezas (motoras, estimulación cognitivas, afectivas, comunicativas y sociales) para un desempeño adecuado.
- Adquirir estrategias para adaptar las actividades de ocio-tiempo libre, así como las formativo-laborales a sus intereses y capacidades.

Para ello:

- Conoceremos a través de la valoración ocupacional capacidades, dificultades, intereses y expectativas del paciente en su desempeño cotidiano.
- Realizaremos intervenciones dirigidas a mantener, mejorar o desarrollar las destrezas que el paciente necesite para realizar las tareas cotidianas requeridas y conseguir el máximo de autonomía e integración.
- Trataremos la disfunción física, psíquica y social instaurada en el paciente para que participe en sus ocupaciones de la forma más autónoma posible,

con la prescripción de productos de apoyo, adaptando el entorno y la actividad y si fuese necesario el acompañamiento terapéutico de terceros.

- Ofreceremos alternativas ocupacionales significativas para el paciente, que estén encuadradas dentro de una intervención multidisciplinar y le faciliten el desarrollo de roles sociales.

Entre los programas de intervención que se llevan a cabo en colaboración con el resto del equipo de profesionales, se encuentran:

- Programa de Terapia Psicomotriz.
- Programa de Estimulación Integral (Destrezas Sensoriales-perceptuales, emocionales, cognitivas, comunicación e interacción y sociales).
- Programa de Rehabilitación Funcional.
- Programa de Entrenamiento en Actividades de la Vida Diaria y Hábitos Saludables.
- Programa de Productos de Apoyo (prescripción, elaboración, adaptación y entrenamiento de férulas y órtesis), y comunicación con las familias.
- Programa de Adaptación Social e Integración Comunitaria (grupo de nuevas tecnologías y reminiscencia).
- Programa de atención terapéutica centrado en la persona.
- Programa de acompañamiento terapéutico.
- Programas de colaboración terapéutica interdisciplinar: grupo de acogida e integración en la unidad, asambleas, terapias artísticas, cuidado e imagen personal, terapia asistida con animales, etc.

Detallamos a continuación las actividades (Nº de sesiones) llevados a cabo desde el Departamento de Terapia Ocupacional de la UCPP:

ACTIVIDADES	2022	2023
Ocio y tiempo libre dentro UCPP	196	400
Ocio y tiempo libre fuera UCPP	1.684	1.435
Asambleas	2.004	2.485
Grupos terapéuticos	5.958	4.205
Intervención individual/acompañamientos terapéuticos	12.544	12.728
TOTAL	22.386	21.253

Fuente: Propia del centro

ÁREAS DE SOPORTE Y ACTIVIDAD

Medicina Preventiva

Respecto a la COVID-19, el 5 de mayo de 2023 la OMS declaró su fin y acorde a lo establecido por las autoridades sanitarias, finalizada la situación de emergencia de salud pública, continuamos la vigilancia junto con las infecciones respiratorias agudas, manteniendo las medidas para evitar la aparición de brotes de IRA y su control y tomando precauciones adicionales en caso de aparecer síntomas en los pacientes por las características de convivencia y la vulnerabilidad de muchos de ellos. La vigilancia de COVID-19 se realiza, según lo dispuesto en el Sistema de Vigilancia Centinela de Infección Respiratoria Aguda de la Comunidad de Madrid.

Conscientes también de la relevancia de prevenir las infecciones que se producen en relación con la asistencia sanitaria (IRAS) y siendo que la higiene de manos es la medida más barata y eficaz, se llevó a cabo actividades para promover la buena práctica a través de las siguientes actividades:

- Organización de la Jornada de Higiene de manos 5 mayo 2023.
- Cursos de Higiene de manos: 4 ediciones presenciales, con un total de 118 participantes.
- Formación en Higiene de manos a profesionales sanitarios de reciente incorporación

Además, siendo que la mejor prevención para prevenir enfermedades transmisibles es la vacunación, en línea con las recomendaciones acordadas en el Sistema Nacional de Salud, llevamos a cabo la campaña de gripe conjuntamente con la campaña para la vacunación frente a la COVID-19 con vacunas bivalentes adaptadas a las nuevas variantes.

Teniendo en cuenta la transversalidad de la especialidad, se ha participado activamente en los diferentes comités y comisiones clínicas y comisiones como la Subcomisión de Mejora de la Práctica clínica, Comisión de humanización y calidad percibida, Farmacia y Gestión ambiental. Se ha trabajado arduamente en el Programa de Optimización de Uso de los Antibióticos (PROA) principalmente para reunir los requisitos según las Normas para la Certificación de los PROA.

Medicina Preventiva es también una unidad que proporciona apoyo y soporte a los diferentes grupos de trabajo del hospital para la consecución de los objetivos relacionados con los diferentes procesos asistenciales como el de Identificación del paciente, Sujeción física del paciente, Atención al dolor. También desde la especialidad se dirige la seguridad del paciente con el objetivo de analizar y gestionar los potenciales riesgos de nuestros pacientes.

En cuanto a las labores medioambientales, se ha llevado a cabo el asesoramiento de las medidas preventivas que deben adoptarse para la ejecución de las obras notificadas: aislamiento de zona en obras, circulación del personal sanitario y pacientes, retirada de residuos y dado nuestro contexto, la supervisión de todos los potenciales factores que podrían condicionar un potencial riesgo para el paciente.

Sistemas y tecnología de la información: proyectos por áreas, actuaciones e incidencia

PROYECTOS 2023:

- Actualización de ampliación de horario de consultas turno de tarde del Gestor de turnos en consultas Salud Mental (CSM) Quenda Medic.
 - Llamada a pacientes de Consultas Externas mediante gestión de tickets y llamada en pantalla integrado en SELENE.
 - Añadido turno de tarde.

PANTALLAS	KIOSCO	CONSULTAS
5	1	50

Fuente: Propia del centro

- Telemedicina y Tele consultas
 - Gestión de VPN para personal para la realización de tele consultas.
 - Gestión de acceso a Teams.
 - Gestión de acceso a Zoom.

	2022	2023
VPN	102	65
Teams	105	152
Zoom	10	15

Fuente: Propia del centro

- Teletrabajo
 - Distribución de portátiles, gestión de VPN y petición de herramientas OneDrive y Teams.

	2022	2023
Portátiles	30	32
VPN	141	65
OneDrive	52	152
Teams	128	152

Fuente: Propia del centro

- Conexión Analíticas y radiología entre HU José Germain y HU Severo Ochoa
 - Actualización de peticiones de pruebas radiológicas y pruebas de laboratorio en conexión con el HU Severo Ochoa desde SELENE.
- Medidas de seguridad de la información con bloqueo de dispositivos externos conectados por USB, bloqueados todos los equipos salvo excepciones autorizadas.

- Actualización de infraestructuras de Red en la UHTR-I y su ampliación.

Alimentación

	2022	2023
Total de dietas servidas en la Unidad de Cuidados Psiquiátricos Prolongados	36.280	37.514
Total de dietas servidas en la Unidad Hospitalaria de Tratamiento y Rehabilitación I	14.535	13.483
Total de dietas servidas en la Unidad Hospitalaria de Tratamiento y Rehabilitación II	14.812	13.827
Total de dietas servidas en el Hospital de Día de Adultos (*)	4.452	5.131
Total de dietas servidas en el Hospital de Día Infanto-Juvenil (**)	5.669	7.486

Fuente: Propia del centro

(*) El Hospital de Día de Adultos es una unidad ambulatoria que solo sirven las comidas de lunes a viernes y en 2021 solo habilitaron las comidas de los meses de octubre, noviembre y hasta el 22 de diciembre.

(**) El Hospital de Día Infanto-Juvenil es una unidad ambulatoria que solo sirven las comidas de lunes a viernes y en 2021 solo habilitaron las comidas de los meses de octubre, noviembre y hasta el 22 de diciembre.

Lavandería

	2022	2023
Cantidad de ropa lavada	146.869 Kg	127.590 Kg
Cantidad de ropa de pacientes servida	174.883 Kg	155.689 Kg
Cantidad de ropa de línea, servida	194.126 Kg	192.184 Kg
Cantidad de ropa servida de trabajadores	43.336 Kg	38.138 Kg
Cantidad de ropa cosida	21.447 Kg	20.925 Kg
Cantidad de ropa dada de baja	342 unid.	348 unid.

Fuente: Propia del centro

Identificación de ropa de pacientes

	2022	2023
Total de prendas no marcadas que llegan a la lavandería	635	650
Total de prendas no marcadas reconocidas por pacientes	30	42
Total de prendas no marcadas y no reconocidas asignadas a otros pacientes	342	318
Total de prendas no marcadas donadas (ni han sido reconocidas ni se han asignado a otros pacientes)	86	173

Fuente: Propia del centro

Limpieza

TOTAL, SUPERFICIE 41.061 m ²			
ZONA SEMICRÍTICAS	ZONA GENERAL	ZONA EXTERIORES	PARKING
11.645 m ²	6.754 m ²	19.724 m ²	1.700 m ²

Fuente: Propia del centro

Traslados

	2022	2023
Total de traslados de pacientes	886	1.026
Porcentaje de traslado de pacientes fuera del municipio	16%	13%
Total de traslados de muestras biológicas al Hospital Universitario Severo Ochoa	715	655
Traslados de suministros de medicación	2.610	2420
Traslados de mobiliarios	433	382

Fuente: Propia del centro

Seguridad, información y control

	2022	2023
Total de presencias disuasorias de los vigilantes	21	11
Porcentaje de agresiones de pacientes con presencia disuasoria	0%	0%
Total de alertas	479	298
Total de incidencias relacionadas con sistemas de seguridad	11.874	14.592
Total de acompañamientos a zonas restringidas.	125	120
Total de aperturas de dependencias	146	230
Total de simulacros de incendios	50	50

Fuente: Propia del centro

Mantenimiento

INTERVENCIONES CORRECTIVAS REPARADAS	2022	2023
Nº intervenciones <24h	1.819	1813
% intervenciones <24h	51,85%	49,78%
Nº intervenciones 24-48h	563	529
% intervenciones entre 24-48h	16,05%	14,52%
Nº intervenciones >48h	1.126	1.300
% intervenciones >48h	36,1%	36,69%
TOTAL	3.508	3.642
MANTENIMIENTO PREVENTIVO		
Interno	935	807
Externo	682	929
TOTAL	1.617	1.736

Fuente: Propia del centro

Gestión ambiental

GENERACIÓN DE RESIDUOS	UNIDADES	2022	2023
Generación de residuos peligrosos	kg residuo/estancia	0,0535	0,0146
Generación de residuos biosanitarios clase III	kg residuo/estancia	0,0459	0,0102
Generación de residuos citotóxicos clase VI	kg residuo/estancia	0,0027	0,0014
Generación de residuos químicos clase V	kg residuo/estancia	0,0051	0,0030
Lodos de pintura y barniz que contienen sustancias peligrosas	Kg residuo	0	24
Residuo tinta que contiene sustancias peligrosas	Kg residuo	0	-
Envases que contienen restos sustancias peligrosas	Kg residuo	0	15
Gases en recipiente a presión que contiene sustancias peligrosas	Kg residuo	69	-
Reactivos de laboratorio	Kg residuo	2	0
Residuos pilas	Kg residuo	30	20
Residuos Aceite Industrial	kg residuo/estancia	0	-
Residuos Lámparas	kg residuo/estancia	0,0006	0,0003
Residuos Aceite vegetal	kg residuo/estancia	0,0062	0,0453

GENERACIÓN DE RESIDUOS	UNIDADES	2022	2023
Residuos Medicamentos a inertizar	kg residuo/estancia	0,0005	0,0015
Residuos colchones	Unidades	14	9
Residuos enseres	Unidades	103	191
Residuos tóner	Kg/ N° impresoras	0,8661	1,0034
Residuos papel confidencial	Kg residuo	1.100	-
Residuos REE peligrosos	Unidades	130	18
Residuos REE no peligrosos	Unidades	10	219
Residuos de construcción y demolición	kg	29.680	26.420
Chatarra	kg	117	-
CONSUMOS	Unidades	2022	2023
Consumo de agua	m³/estancia	0,3247	0,2847
Consumo de agua de pozo	m³/anual	5.663	4.590
Consumo de electricidad	Kwh/m²	57,47	54,8544
Consumo gasoil vehículos	litros	5.726	6.609,53
Consumo gasolina vehículos	litros	2.090	2.086,96
Consumo gas Natural	Kwh/ m²	96,6995	77,5600
Consumo de papel	Kg /estancia	0,0491	0,0487
Consumo de aceite vegetal	l/estancia	0,0746	0,0748
Consumo de Oxígeno	l/estancia	0,1353	0,1694
Consumo de Jabones (Lavandería)	Kg /anual	8.423	7.872

Fuente: Propia del centro

OTROS	UNIDADES	2022	2023
Huella de Carbono (Alcance I)	Tn CO ² equiv.	475	394
Huella de Carbono (Alcance II)	Tn CO ² equiv.	361	213
Huella de Carbono (Alcance III)	Tn CO ² equiv.	-	155

Fuente: Propia del centro

Asesoría Jurídica

El Hospital Universitario José Germain cuenta con el departamento de Asesoría Jurídica desde noviembre de 2019, integrada por un abogado y su auxiliar administrativo, que desempeñan su actividad de forma totalmente integrada en la gestión hospitalaria del día a día.

La actividad del Servicio de Asesoría Jurídica es tangencial a la actividad clínica, y tiene su soporte en la gestión de las comunicaciones, que se mantienen con los Órganos Judiciales, y los Cuerpos y Fuerzas de Seguridad del Estado, por lo que en

esta línea y para promover la mejora de la interacción con los diferentes órganos de la Administración de Justicia se ha implementado un “Procedimiento específico de Gestión de Notificaciones Judiciales”, que permite que de forma fehaciente y mediante un registro informatizado, se dé cumplimiento a los derechos y obligaciones tanto de los pacientes como de profesionales del Hospital.

Este servicio, es el sustrato de base de las contestaciones a la Unidad de Responsabilidad Patrimonial de la Consejería de Sanidad, respecto de reclamaciones de pacientes o de terceras personas allegadas, por presuntas negligencias, impericias e imprudencias en la actuación clínica.

Es el órgano gestor de los Recursos de Reposición en la tramitación de expedientes Facturación a Terceros, en colaboración con el Servicio de Gestión Económica, respondiendo a la devolución de facturas por parte de Sociedades Médicas, Mutualidades del Trabajo, Compañías de Seguros, e incluso, de particulares. Interviene de forma directa en la resolución de situaciones de Negativa al Alta por parte de pacientes, o familiares de pacientes. En un primer estadio, media junto a la Dirección Médica, y la Jefatura de Servicio afectada, y trata de resolver consensuadamente las incidencias en el propio Hospital. Y solo en un segundo estadio, se llega a la notificación a la autoridad judicial, para la adopción de medidas cautelares que resuelvan el traslado de pacientes que se niegan a ser dados de alta.

La Letrado del Hospital es, además, letrado habilitado en las Mesas de Contratación, tanto interviniendo y supervisando en el procedimiento de contratación hasta su resolución, como en las posibles impugnaciones de aquéllas por parte de licitadores, ante el Tribunal Administrativo de Contratación Pública (TACP).

Así mismo, entre las funciones de este departamento estriba el facilitar el uso de medios telemáticos a través de video conferencias y video llamadas para la comunicación directa entre nuestros pacientes de salud mental y los diferentes órganos de la administración de justicia, procurando que en estas intervenciones estén acompañados en estos momentos por la Asesora jurídica.

También en 2023 se ha implementado desde asesoría jurídica un programa de Mediación Interna y Mediación Intrajudicial para la resolución de incidencias entre pacientes de salud mental del propio hospital, que sirve para resolver conflictos sin necesidad de acudir a la vía judicial y de una forma voluntaria, ágil y flexible. Con ello, los propios interesados encuentren la solución al conflicto, siempre a través de la asistencia de un tercero neutral.

El Servicio de Asesoría Jurídica está habilitado, por la Dirección Gerencia, como instructor de Expedientes de Conflicto Interno, Acoso y Maltrato a personal sanitario, en el ámbito interno, por parte de los propios empleados. En este ámbito, instruye los expedientes, e informa a la Comisión de Resolución de Conflictos internos, para la adopción de las medidas cautelares o punitivas que considere oportunas, ante las denuncias presentadas por el personal empleado del Hospital Universitario José Germain.

Por último, como órgano asesor de la Dirección Gerencia, emite informes respecto de convenios, acuerdos con otras entidades, asesora a la Dirección Gerencia en diversas situaciones de conflicto, administrativas, de gestión, etc. Prestando también este servicio de asesoramiento a los Jefes de Servicio, Adjuntos y Residentes, ante

diversas situaciones conflictivas con pacientes, ante incidencias de gestión, o dudas de índole jurídico de todo tipo.

En este sentido, elabora y presenta Sesiones Jurídicas específicas a los Servicios que lo requieran, bien de carácter formativo general, bien sobre temas jurídicos concretos, habiéndose hecho en el año 2023 un especial hincapié en la aplicación de la Ley 8/2021 por la que se reforma la legislación civil y procesal para el apoyo a las personas con discapacidad en el ejercicio de su capacidad jurídica, y, en relación con la salud mental de la población Infanto-Juvenil. Desde Asesoría Jurídica se han implementado herramientas de acceso y colaboración de nuestros profesionales con la Fiscalía de Menores, área de Protección.

En definitiva, junto con el Servicio de Formación, presenta cada año a los residentes de medicina y enfermería, una sesión jurídica a su llegada al hospital, y desde 2023, elabora una sesión formativa jurídica con adjuntos tutores de residentes.

Independientemente de lo anterior el Servicio de Asesoría Jurídica atiende, diariamente, las consultas, dudas, e incidencias relacionadas con el ámbito legal, del personal empleado del Hospital Universitario José Germain, en colaboración con los Jefes de Servicio, Supervisores de Enfermería y personal diverso.

Para terminar, resaltar que, la Asesora Jurídica del Hospital, es miembro de pleno derecho de las Comisiones de Seguridad de la Información, Comisión de Seguridad del Paciente, Comisión de Violencia, Comisión Técnica de Valoración de la Información Sanitaria Hospitalaria, es miembro del Comité de Ética Asistencial del Hospital José Germain y Vocal del Comité de Garantía de la Ley orgánica reguladora de la Eutanasia.

A continuación, se muestra la actividad.

	2022	2023
Contestación a oficios judiciales, requerimientos de informes e Historias Clínicas, tanto de los órganos jurisdiccionales como de las FFCCSE	362	339
Citaciones, notificaciones judiciales y comparecencias ante diversos juzgados	298	350
Informes sobre contratos o convenios	3	5
Mesas de contratación	12	12
Procedimiento de resolución de conflictos	2	3
Sesiones jurídicas a servicios	18	15
Resolución de impugnaciones de Mesas de Contratación ante el TACP (con un 100% de efectividad)	1	0
TOTAL ACCIONES JURÍDICAS	696	724

Fuente: Propia del centro



Calidad

Objetivos institucionales
de calidad
Comisiones Hospitalarias
Grupos de Mejora
Certificaciones y
Acreditaciones

4

4. CALIDAD

OBJETIVOS INSTITUCIONALES DE CALIDAD

DATOS COMPARATIVOS CON GRUPO MEDIA ESTANCIA/PSQ Y SERVICIO MADRILEÑO DE SALUD

OBJETIVO 1: MEJORAR LOS RESULTADOS CLAVE EN CALIDAD ASISTENCIAL				
INDICADOR	FÓRMULA	H. José Germain	GRUPO ME/PSQ	Global SERMAS
	<i>% Pacientes satisfechos y muy satisfechos con la atención recibida en 2023</i>	NA	91,22%	89,87%
1.1 PORCENTAJE DE ACCIONES DESARROLLADAS PARA MEJORAR LA CALIDAD PERCIBIDA (INDICADOR SINTÉTICO) ¹	<i>Nº de líneas de actuación del Comité de Calidad Percibida</i>	5	41 Media 8,2	286 Media: 8,4
	<i>Mapa de experiencia del paciente</i>	Sí	100%	97%
	<i>Promover la participación de los pacientes en los comités</i>	Sí	100%	100%
	<i>Entrevista semiestructurada a pacientes clave (prioritaria Grupo 3)</i>	Sí	NA	100%
OBJETIVO 2: AVANZAR EN LA MEJORA DE LA SEGURIDAD DEL PACIENTE				
INDICADOR	FÓRMULA	H. José Germain	GRUPO ME/PSQ	Global SERMAS
2.1. PORCENTAJE DE ACCIONES DESARROLLADAS PARA EL DESPLIEGUE DE LA SEGURIDAD DEL PACIENTE ²	<i>Nº rondas en unidades de hospitalización breve psiquiátrica</i>	NA	6 Media: 6	34 Media: 1,4
	<i>Nº rondas en UCI</i>	NA	NA	42 Media: 1,6
	<i>Nº rondas en obstetricia y ginecología</i>	NA	NA	31 Media: 1,2
	<i>Nº rondas en urgencias</i>	NA	NA	34 Media: 1,3
	<i>Nº rondas otras unidades/servicios</i>	5	23 Media: 5,8	153 Media: 4,6
	<i>Nº total de rondas</i>	5	29 Media: 5,8	294 Media: 8,6
	<i>Nº líneas de actuación comité de adecuación de la práctica clínica</i>	5	22 Media: 4,4	209 Media: 6,1
	<i>Actuación conjunta UFGRS con el Comité de Atención al Dolor</i>	Sí	100%	97%

¹ Meta: Satisfacción mejor de su grupo de hospitales >=90%; 5 líneas CCP, 3 prioritarias: mapa de experiencia del paciente, entrevista semiestructurada a pacientes clave (solo grupo 3), y participación de los pacientes en los comités

² Meta: Rondas de seguridad 8 grupo 3; 7 grupos 1 y 2 y 5 Apoyo, ME y PSQ; 5 objetivos incluidos los prioritarios y 60% IS/EM con informe validado, Nº mínimo de IS y EM identificados: 250 grupo 3; 200 grupo 2; 150 grupo 1 y 60 Apoyo, ME y Psq

	<i>Promover actuaciones para la formación en seguridad del paciente e higiene de manos (HM)</i>	Sí	100%	100%
	<i>Nº profesionales formados en HM y/o seguridad del paciente</i>	184	1.767	31.187 Media: 917,3
	<i>Nº de alumnos formados de nueva incorporación en HM y/o seguridad del paciente</i>	118	499	7.970 Media: 234,4
	<i>El centro ha establecido al menos 5 objetivos de seguridad del paciente</i>	Sí	100%	100%
	<i>Nº objetivos de seguridad del paciente totales establecidos por el centro (fuente SIAUF)</i>	16	80 Media: 16	462 Media: 13,6
	<i>Nº IS/EM con informe validado</i>	304	721 Media: 144,2	9.270 Media: 280,9
	<i>Nº IS/EM identificados</i>	307	743 Media: 148,6	12.793 Media: 387,7
2.2. PORCENTAJE DE ACCIONES DESARROLLADAS PARA IMPULSAR PRÁCTICAS SEGURAS ³	<i>Bacteriemia Zero</i>	NA	NA	1,59%0
	<i>Neumonía Zero</i>	NA	NA	6,26%0
	<i>ITU-Zero</i>	NA	NA	3,44%0
	<i>BMR</i>	NA	NA	2,77%
	<i>Nº Residentes UCI que han recibido formación</i>	NA	NA	371
	<i>% de residentes que roten en UCI con formación específica en proyectos Zero.</i>	NA	NA	77%
	<i>Nivel alcanzado en autoevaluación HM de la OMS 2023</i>	Avanzado	4 avanzado 1 intermedio	26 avanzado 8 intermedio
	<i>% Disponibilidad de PBA</i>	100%	100%	95%
	<i>% grado de adherencia por servicios/unidades de IQZ</i>	NA	NA	98%
	<i>% de implantación del LVQ</i>	NA	NA	96,%
2.3. PORCENTAJE DE ACCIONES DESARROLLADAS PARA MEJORAR LA ATENCIÓN AL DOLOR ⁴	<i>% de pacientes con registro diario en historia clínica de la medición del dolor</i>	98,7%	96%	91%
	<i>Nº Unidades identificadas dónde deban existir referentes de dolor</i>	3	25 Media: 5	490 Media: 14,8

³ Meta: BZ ≤ 3; NZ ≤ 7; BMR ≤ 5; ITU_Zero ≤ 2,7 85% de residentes UCI formados en Proyectos Zero; Realizada autoevaluación HM y >=95% PBA en el punto de atención; >90% unidades o servicios quirúrgicos en los que están implantadas las 3 medidas obligatorias de IQZ; >95% historias clínicas con listado de verificación quirúrgica

⁴ Meta: >90% pacientes que tienen recogida en la historia clínica la medición con una escala de valoración del dolor al menos 1 vez al día; 3 Líneas de actuación

	<i>Promover la participación de los pacientes</i>	Sí	100%	100%
	<i>Desarrollo de actuaciones en coordinación con Atención Primaria</i>	Sí	100%	97%
	<i>Nº líneas Comité de Atención al Dolor</i>	7	29 Media: 5,8	185 Media: 5,4
OBJETIVO 3. CONSOLIDAR LA GESTIÓN DE LA CALIDAD				
INDICADOR	FÓRMULA	H. José Germain	GRUPO ME/PSQ	Global SERMAS
	<i>Nº planes de mejora desplegados derivados de autoevaluación con el modelo EFQM en el último ciclo</i>	4	17 Media: 3,4	98 Media: 2,88
3.1. PORCENTAJE DE ACCIONES DESARROLLADAS PARA IMPULSAR LA GESTIÓN DE LA CALIDAD ⁵	<i>Implantado el Sistema de Gestión Ambiental</i>	Implantado	4 Certificado 2 Implantado	27 Certificado 6 Implantado 1 En proceso
	<i>Cumplimentado el cuestionario RS</i>	Sí	100%	100%
	<i>Nivel alcanzado</i>	Avanzado	1 Excelente 2 Avanzado 2 Medio	7 Excelente 20 Avanzado 7 Medio

de los Comités de Atención al Dolor incluidas las prioritarias

⁵ Meta: >90% pacientes que tienen recogida en la historia clínica la medición con una escala de valoración del dolor al menos 1 vez al día; 3 Líneas de actuación de los Comités de Atención al Dolor incluidas las prioritarias

COMISIONES HOSPITALARIAS

NOMBRE	Nº INTEGRANTES	Nº REUNIONES 2023
COMISIÓN DE HUMANIZACIÓN Y CALIDAD PERCIBIDA	17	5
COMISIÓN DE DOCENCIA	30	8
SUBCOMISIÓN DE DOCENCIA EIR	15	4
COMISIÓN SUR DE DOCENCIA	42	5
JUNTA TECNICO ASISTENCIAL	12	3
COMISIÓN SUR DE REHABILITACIÓN	25	3
COMISIÓN DE FARMACIA	12	7
COMISIÓN DE IGUALDAD Y GÉNERO	10	6
COMISIÓN DE FORMACIÓN CONTINUADA	12	5
COMISIÓN GARANTÍA DE CALIDAD	11	3
COMISIÓN DE GESTIÓN AMBIENTAL	8	3
COMITÉ ESTRATÉGICO DE SEGURIDAD DE LA INFORMACIÓN	8	3
COMITÉ DE SEGURIDAD Y SALUD LABORAL	7	3
UNIDAD FUNCIONAL DE GESTIÓN RIESGOS SANITARIOS	17	5
SUBCOMISIÓN DE MEJORA DE LA PRÁCTICA CLÍNICA	8	4
COMISIÓN TÉCNICA DE VALORACIÓN DE LA INFORMACIÓN SANITARIA	6	3
COMITÉ DE ÉTICA PARA LA ASISTENCIA SANITARIA AREA SUR	21	4
COMISIÓN DE MEDICAMENTOS PELIGROSOS	7	1
COMISIÓN DE DOCUMENTACIÓN CLÍNICA	8	4

Fuente: Propia del centro

GRUPOS DE MEJORA

NOMBRE	Nº INTEGRANTES	NÚMERO REUNIONES 2023
Comisión Atención Continuada	9	4
Grupo de trabajo Especialidad Psiquiatría	11	4
Grupo de Análisis de incidentes	11	5
Grupo de trabajo Atención del Dolor	5	2
Grupo de trabajo Caídas	9	2
Grupo de trabajo Violencia Sexual	11	3
Grupo de trabajo Restricción de Movimientos del Paciente	6	2
Grupo de trabajo Identificación de paciente	12	2
Grupo de trabajo Acogida al paciente	9	2
Grupo PROA	4	5
Grupo de trabajo Actualización Intranet	10	4
Grupo de trabajo Investigación	6	2
Grupo de trabajo Grupos De Interés	7	1
Grupo de Trabajo Indicadores Asistenciales	7	1
Grupo de trabajo Mapa de procesos	14	1
Grupo de trabajo Misión, Visión, Valores	10	1
Grupo de trabajo Propósito	10	1
Grupo de Trabajo Análisis de Calidad percibida	8	2

Fuente: Propia del centro

CERTIFICACIONES Y ACREDITACIONES

Reconocimientos

SERVICIO/UNIDAD	NORMA	AÑO	RESULTADO	ENTIDAD
Todo el hospital	Marco Responsabilidad social	2023	Nivel Avanzado	Consejería de Sanidad
Todo el hospital	SER+HUMANO	2023	Nivel Avanzado	Consejería de Sanidad

Fuente: Propia del centro

Acreditaciones

SERVICIO/UNIDAD	ACREDITACIÓN INICIAL	VIGENCIA DE LA ACREDITACIÓN	ENTIDAD ACREDITADORA
UNIDAD DOCENTE MULTIPROFESIONAL DE SALUD MENTAL	28/07/2011	VIGENTE EN LA ACTUALIDAD	MINISTERIO DE SANIDAD Y POLÍTICA SOCIAL
HOSPITAL SIN HUMO	Primer semestre 2007	VIGENTE EN LA ACTUALIDAD	MINISTERIO DE SANIDAD Y POLÍTICA SOCIAL

Fuente: Propia del centro

Otras actuaciones

La Seguridad del Paciente es una importante dimensión de la calidad asistencial y una prioridad para el HUJG. Su coordinación recae sobre Medicina Preventiva, y se lidera desde la Unidad Funcional de Riesgos Sanitarios (UFGRS).

Entre las principales labores cabe mencionar entre otros, en la Gestión de los incidentes de seguridad y errores de medicación notificados a través de CISEM:

INCIDENTES NOTIFICADOS Y GESTIONADOS	2022	2023
Incidentes de seguridad	379	307
Errores de medicación	34	20
Recomendaciones de Seguridad Específicas	186	111

Fuente: Propia del centro

Para la detección de incidentes de seguridad otra herramienta utilizada son las rondas de seguridad (RS), cuya actividad se refleja en la siguiente tabla:

RONDAS DE SEGURIDAD DEL PACIENTE	2022	2023
Nº Rondas de seguridad	5	5
Nº Profesionales que han participado	76	84
Horas dedicadas a las RS	71:20	101:55
Áreas de mejoras implantadas en las RS	25	19

Fuente: Propia del centro

Del mismo modo, se elaboró o actualizó diversos protocolos, instrucciones técnicas y otros documentos para abordar los principales riesgos de los pacientes como:

- Protocolo para la realización de rondas de seguridad y de humanización.
- Instrucción técnica en el proceso de vacunas a pacientes en las unidades de hospitalización.
- Protocolo de prevención y asistencia en caídas en las unidades de hospitalización.
- Protocolo de prevención y gestión de sospechas de agresiones sexuales.
- Protocolo de atención a pacientes con traumatismo craneoencefálico.

- Protocolo de sujeciones físicas y uso de la habitación de observación.
- Protocolo de medidas preventivas ante virus respiratorios epidémicos.
- Plan de higiene de manos 2023-2025.
- Recomendaciones No Hacer en el uso de benzodiacepinas.
- Procedimiento de revisión y reposición sistematizada de carros de paradas y maletines de soporte vital básico.

Así mismo, dependiente de la Unidad Funcional de Gestión de Riesgos Sanitarios, se conforma la Subcomisión de Mejora de la Práctica Clínica con el objetivo de desarrollar áreas de mejora relacionadas con actuaciones de “No Hacer” que mejoren la práctica clínica. Durante este año, en esta subcomisión se ha trabajado en primer lugar en llevar a cabo un estudio situacional de nuestros pacientes mayores de 65 años con prescripción de benzodiacepinas (BZD), así como en la elaboración de un documento de recomendaciones para el uso óptimo de BZD en esa población. Además, se ha llevado a cabo la actividad formativa del uso adecuado de antibióticos en los pacientes hospitalizados enfatizando en los cuadros infecciosos prevalentes en nuestro hospital, refrescando conceptos claves para el abordaje frente a estos cuadros, lo que redundará en una mayor eficacia de la asistencia sanitaria en beneficio de nuestros pacientes.

En el 2023, con el objetivo de obtener el aprendizaje de la gestión de los sistemas de notificación, el Ministerio de Sanidad hizo una convocatoria a todos los centros sanitarios a nivel nacional para presentar experiencias exitosas de los sistemas de notificación, nosotros presentamos el proyecto “Actitud Más Formación, Aptitud: aumentando la cultura de seguridad”, que fue seleccionado entre los 3 primeros de todos los proyectos del Servicio Madrileño de Madrid. Este proyecto fue finalmente presentado el 17 de septiembre, en las actividades conmemorativas por el Día Mundial de la Seguridad del Paciente.

Con respecto a la Gestión Ambiental se ha trabajado en:

- Continuación y consolidación del proyecto “12 meses, 12 causas ambientales”, difundiendo y concienciando cada mes de un tema relacionado con la protección ambiental.
- Incorporación de noticias sobre la actividad y desempeño ambiental de la organización, en una edición del Periódico 1851.
- Hemos actualizado toda la cartelería de los depósitos finales de residuos peligrosos y no peligrosos.
- Hemos construido un nuevo depósito final para residuos de clase V, mobiliario, etc., mejorando el almacenamiento de este tipo de residuos.
- Formación de profesionales en gestión ambiental, emergencias ambientales y eficiencia energética.
- Se ha realizado una encuesta de movilidad y cultura en gestión ambiental a los profesionales.
- Hemos reducido por segundo año, el consumo de agua, luz y gas natural. También hemos reducido el consumo de papel, agua y jabones.
- Hemos reducido en más de un 50% la generación de residuos peligrosos.

Todas estas actuaciones han hecho que hayamos reducido la huella de carbono en más de un 16% con respecto al 2022 en el Alcance I y más de un 26% con respecto al 2022 en el Alcance II, siendo el segundo año consecutivo que reducimos la huella de carbono.

Actividad de Comisiones y grupos de trabajo:

Anualmente se realiza una evaluación de la actividad de las Comisiones, comités, Unidades Funciones y grupos de trabajo, consiguiendo los siguientes resultados:

COMISIONES	2022	2023
Nº de comisiones	13	19
Nº de miembros	152	276
Horas de trabajo en las comisiones	1.232	1.308
Nº de reuniones	66	79
GRUPOS DE TRABAJO		
Nº Grupos de trabajo	18	18
Nº de integrantes	136	159
Nº de reuniones	56	44

Fuente: Propia del centro

Con respecto a la Gestión documental.

Desde 2013 disponemos de un circuito para la normalización y gestión de los documentos del hospital, reflejando la siguiente actividad al respecto:

GESTIÓN DOCUMENTAL	2022	2023
Nº Documentos Actualizados	28	34
Nº Documentos de 1ª Edición	14	23

Fuente: Propia del centro



El sistema al servicio de las personas

Experiencia del paciente y calidad percibida

Información y atención a la ciudadanía

Otras actividades de atención a las personas

Trabajo social

Registro de voluntades anticipadas

Responsabilidad social corporativa

5

5. EL SISTEMA AL SERVICIO DE LAS PERSONAS

EXPERIENCIA DEL PACIENTE Y CALIDAD PERCIBIDA

Para conocer la satisfacción de nuestros pacientes, familiares durante el 2023 se han llevado a cabo técnicas cualitativas y cuantitativas que a continuación se detallan:

- Realización de una encuesta de satisfacción de la Calidad del Servicio a pacientes y/o familiares de pacientes atendidos en el Centro de Salud Mental.
- Realización de una entrevista grupal a pacientes ingresados en la Unidad Hospitalaria de Tratamiento y Rehabilitación II.
- Realización de una entrevista semiestructurada a un paciente atendido en el CSM.
- Mapa de experiencia del paciente ingresado en la Unidad de Hospitalización de Tratamiento y Rehabilitación II.

Por otro lado, se ha trabajado en áreas de mejora derivadas de las técnicas realizadas en 2023, como son:

- Incorporación de duchas en las habitaciones de la UHTR I que no disponen de ellas, a través de la realización de baños en las habitaciones.
- Actualización de la guía y acogida en el Hospital de Día Infanto Juvenil.
- Incorporación de visitas a la unidad antes del ingreso.
- Incorporar en la información que se entrega en la acogida información sobre la asociación ASAV.

INFORMACIÓN Y ATENCIÓN A LA CIUDADANÍA

RECLAMACIONES

	2022	2023	VAR.	%VAR.
RECLAMACIONES	93	105	12	12,90%

OTRAS ACTIVIDADES DE ATENCIÓN A LAS PERSONAS

Humanización

Se encuentra unificada con la Comisión de Calidad Percibida, trabajando de forma conjunta, en los siguientes proyectos de humanización:

- Realización de la autoevaluación con el modelo de excelencia en Humanización SER+HUMANO.
- Incorporación de personas, como miembros de la Comisión de Humanización y Calidad Percibida, en representación de la Asociación de Salud y Alternativas de Vida y de pacientes.
- Disponemos de 9 referentes en humanización en todas las áreas y/o unidades del hospital.
- Se ha realizado un curso de Humanización y Calidad Percibida
- Se ha mejorado la visibilidad de iniciativas en humanización a través del desarrollo de un espacio en la intranet a la Humanización.
- Se ha elaborado una instrucción técnica sobre gestión y difusión de actividades de la Escuela Madrileña de Salud.
- Actualización del procedimiento de adecuación de espacios para la inclusión de del criterio de accesibilidad o evaluación de las necesidades de pacientes con discapacidad.
- Difusión de las recomendaciones de estilo por 3 vías: Correo desde Gerencia. Intranet acogida...
- Se ha realizado una encuesta a los profesionales para conocer el grado de cultura organizacional.
- Divulgación aspectos relacionados con la humanización en periódico, prensa, etc...
- Identificación por parte de los profesionales de iniciativas en humanización e implantación de las mismas consiguiendo los siguientes resultados:

	2022	2023
Nº de iniciativas en humanización identificadas	10	26
% de iniciativas en humanización implantadas	77%	31%
% de iniciativas en humanización en proceso de implantación	33%	69%

Fuente: Propia del centro

Se ha elaborado el protocolo de realización de rondas de Humanización y se planificaron la realización de las mismas conjuntamente con las de Seguridad del Paciente, consiguiendo los siguientes datos.

	2023
Nº de Rondas de humanización	5
Nº profesionales que han participado	84
Nº horas dedicadas a las Rondas	102
Áreas de mejora implantadas de las Rondas	11

Fuente: Propia del centro

Estas iniciativas implantadas son:

- Cambio de la telefonía de la Unidad Hospitalaria de Tratamiento y Rehabilitación I, adecuando los mensajes.
- Seguimiento de dietas de comidas.
- Construcción de una sala de modulación sensorial.
- Actualización de unidades haciéndolas más confortables, pintura, estores, etc.
- Exposición Álbum “Recuperar el sentido: “Álbum ilustrado y salud mental” en el que pacientes que acuden al Centro de Salud Mental han podido disfrutar de la lectura durante sus tiempos de espera.
- Mejora de las habitaciones de observación, haciéndolas más seguras y confortables.
- Desarrollo de un jardín sensorial en el Hospital de Día Infanto-Juvenil.
- Mejora de las guías de acogida a pacientes facilitando la accesibilidad de las unidades.

Además, se continúa trabajando y consolidando las siguientes iniciativas en humanización.

- Terapia asistida con perros en Salud Mental
- Mejorar la comodidad entre turnos de comida del comedor de larga estancia.
- Reasignación de ropa no marcada, etc.

TRABAJO SOCIAL

Dos han sido los pilares sobre los que queremos desarrollar y registrar nuestra actividad para poder analizarla:

- Historia Social
- Agenda electrónica.

Se ha trabajado en la reunificación y rediseño de la Historia Social con el objeto de que sirva como un instrumento de evaluación, diagnóstico, tratamiento e intervención con los pacientes atendidos.

También se ha trabajado en el diseño e implementación de la agenda electrónica y en la redefinición de las prestaciones que conlleva dicha agenda.

Centro de Salud Mental

Atención directa de las demandas planteadas en las derivaciones de los facultativos. Valoración de las situaciones de vulnerabilidad y riesgo en el programa infantojuvenil y en programa de adultos. Participación en el Programa de Continuidad de Cuidados, ejerciendo la función de continuador de cuidados, tanto en infantojuvenil como en adultos.

PROGRAMA	ASISTENCIAS REALIZADAS
Adultos	2.085
Infanto Juvenil	1.515
TOTAL	3.600

Fuente: Propia del centro

Hospitalización

Atención directa de todas las peticiones requeridas por los pacientes y por sus familiares. Participación en el diseño del Plan Individualizado de Rehabilitación. Seguimiento, apoyo y acompañamiento en la situación administrativa, legal y económica de los pacientes con mayor vulnerabilidad.

	Nº PAC INGRESADOS
Unidad Hospitalaria de Tratamiento y Rehabilitación I	36
Unidad Hospitalaria de Tratamiento y Rehabilitación II	36
Unidad de Cuidados Psiquiátricos Prolongados	96

REGISTRO DE VOLUNTADES ANTICIPADAS

Disponemos de circuitos establecidos e información a pacientes. En 2023 no se ha solicitado ningún registro de voluntades anticipadas.

RESPONSABILIDAD SOCIAL CORPORATIVA

En el 2019 se incluyó en la Responsabilidad Social Sociosanitaria (RSS) dentro de los compromisos de Gestión para los centros sanitarios, realizando en 2020 y 2021 la Autoevaluación, que nos ofrece un diagnóstico puntual de la organización según su madurez en materia de Responsabilidad Social. Esta autoevaluación se realiza a través de la cumplimentación de un cuestionario dividido en 7 áreas clave, que se distribuyen en 55 preguntas y en 107 ítems para valorar el grado de implantación de la RSS. En 2021 obtuvimos 459 puntos sobre 524 posibles encontrándonos dentro del tramo Nivel de Reconocimiento Avanzado. Realizada en 2023 estamos pendientes de recibir el informe para conocer el nivel de reconocimiento.

Esto se ha logrado con actuaciones como las que se comentan a continuación:

General

Disponemos de los Grupos de interés identificados, y difundidos a través de la web del hospital, a la vez que gestionamos nuestra relación con ellos a través de colaboraciones y/o alianzas como las que tenemos con la Policía Nacional, Bomberos, Servicios Sociales y otros dispositivos de la Red de Salud Mental, etc.

Mantenemos la máxima transparencia de información a través de la web del hospital, que actualizamos con una periodicidad mínima semestral.

Mejorando las alianzas con nuestros proveedores se ha implantado un circuito para fomentar el cumplimiento de nuestros principios de Responsabilidad Social en los proveedores clave a través de la firma de compromisos de RS. Se realizan anualmente encuestas de satisfacción a proveedores.

Cooperación

La salud mental, según la OMS (Organización Mundial de la Salud) es el estado de bienestar en el cual el individuo es consciente de sus propias capacidades, puede afrontar las tensiones normales de la vida, puede trabajar de forma productiva y fructífera y es capaz de hacer una contribución a su comunidad.

Teniendo en cuenta que la salud mental forma parte del bienestar, de la salud integral de la persona, durante el año 2023, el trabajo realizado por el HU José Germain en materia de Cooperación Sanitaria, ha estado dirigido principalmente a la coordinación y planificación del desarrollo de las áreas de trabajo con aquellas organizaciones con las que iniciamos el trabajo durante el año previo, para lo cual hemos mantenido diversas reuniones con estas ONGs: ACCEM, ONG internacional que presta atención hacia los más vulnerables en España. Fútbol Mas, ONG que tiene proyectos activos con ACNUR, UNICEF y otras organizaciones, CEAR (Comisión Española de Ayuda al Refugiado) siendo el objetivo principal el de movilizar nuevos apoyos buscando combatir las patologías mentales en consonancia con las líneas de trabajo planteadas previamente.

Además, a mediados del 2023, recibimos la solicitud para la colaboración y cooperación en materia sanitaria de parte de ISMOVISES (Instituto de Salud Mental para promover estilo vida saludables), ONG de reciente creación que tiene por objetivo el desarrollo de acciones principalmente de promoción y prevención en materia de salud mental en poblaciones vulnerables en Lima, Perú. Con esta ONG, se ha mantenido dos reuniones de coordinación y el trabajo planteado es el de colaboración en la elaboración de un Plan Estratégico de Salud Mental, la formación al personal sanitario de los equipos básicos de salud mental de la zona, así como talleres de sensibilización sobre salud mental a los líderes de la comunidad y promotores de salud para combatir el estigma y la discriminación que sufren las personas con patología mental.

Asociaciones y voluntariado

Siempre estamos en estrecha relación con asociaciones, especialmente ASAV (Asociación de Salud y Alternativas de Vida), a la que cedemos espacios para que realicen diferentes actividades; están incluidos dentro del Comité de Ética para la Asistencia Sanitaria del Hospital, se mantienen reuniones periódicas con la Dirección Gerencia y desde 2023 se han incorporado como miembros a la Comisión de Humanización y Calidad Percibida.

La perspectiva ética y los códigos de buenas prácticas

Disponemos de un “Compromiso de Buenas Prácticas” siendo el documento que contiene los valores, principios y compromisos éticos que tenemos para con nuestros pacientes.

La transparencia

Con el objetivo de proporcionar a nuestros grupos de interés (pacientes, población, vecinos, etc.) un mayor conocimiento de la organización, mayor conocimiento del nuestro rendimiento y mejorar la accesibilidad a nuestra organización, disponemos de una web que actualizamos semestralmente en la que pueden encontrar información sobre:

- Nuestras estructura e instalaciones ([Instalaciones | Hospital Universitario José Germain \(comunidad.madrid\)](#))
- Donde nos encontramos y como llegar ([Localización y acceso | Hospital Universitario José Germain \(comunidad.madrid\)](#))
- Que unidades tenemos y el objetivo de las mismas ([Unidades Asistenciales | Hospital Universitario José Germain \(comunidad.madrid\)](#))

Y otra información más relacionada con la historia, misión, visión, valores, transparencia, logros en Calidad, Seguridad del paciente, Gestión Ambiental, etc...

Dirección página Web del Hospital Universitario José Germain:

[Hospital Universitario José Germain \(comunidad.madrid\)](#)

Celebración Días Nacionales/Mundiales

Habitualmente y con respecto a los días nacionales o mundiales relacionados con aspectos estratégicos de la organización o con los diferentes profesionales, se realizan noticias informativas del día en cuestión.

Más concretamente, se celebró del Día Mundial de Higiene de Manos con la realización de una Jornadas en la que participaron profesionales de las Unidades de Hospitalización.

Y se celebró el Día Mundial de la Salud Mental con la realización de un concierto conmemorativo para pacientes y profesionales en el que se contó con la participación del Coro Villa de Las Rozas.

Acción y Sensibilización Ambiental

Con respecto al medio ambiente, disponemos de un Sistema de Gestión Ambiental conforme a la norma internacional UNE EN ISO 1401:2015 que un año más supera la auditoría interna realizada por compañeros de otros hospitales del Servicio Madrileño de Salud.

Se han realizado sesiones formativas en gestión de residuos, gestión ambiental, emergencias ambientales y eficiencia energética.

Disponemos de un decálogo ambiental que pasa a constituir los 10 principios mínimos con los que los profesionales se identifican y trabajan con el fin de prevenir la contaminación, reducir el consumo de recursos naturales, reducir la generación de residuos, etc.

Como acciones a destacar, además de los descritos en el apartado de “calidad” de esta memoria:

- Hemos realizado el seguimiento del cumplimiento del procedimiento para la definición de requisitos ambientales a proveedores, además de la

implantación de compromisos con el medio ambiente por parte de los proveedores clave.

- Como cada año se han evaluado los aspectos ambientales directos e indirectos, identificado riesgos y priorizado actuaciones sobre los que trabajar durante el siguiente año.
- Se ha trabajado en la mejora de las infraestructuras tal y como se representa en el punto 2 de la memoria.
- Se ha implantado una herramienta que nos permite tener identificados y evaluados nuestros requisitos legales.
- Se consolidan acciones enfocadas a la economía circular como son:
 - ~ Proyecto de “Darle más vida a la ropa”, reasignando a pacientes con menos poder adquisitivo, ropa que aparece sin marcar y que no es identificada por ningún paciente.
 - ~ Circuito de revisión de mobiliario para su arreglo, y poder darles otro uso.

Ámbito social

Se trabaja en la atención tanto al paciente como al familiar con la realización de grupos multifamiliares, se le hace partícipes en los eventos sociales, se les acompaña al final de la vida del paciente, todo ello manteniendo su privacidad y confidencialidad de la información asistencial.



Los profesionales del hospital

Recursos humanos
Seguridad y salud laboral
Premios y reconocimientos a
nuestros profesionales

6

6. LOS PROFESIONALES DEL HOSPITAL

RECURSOS HUMANOS

El Portal Estadístico de Personal del Servicio Madrileño de Salud, proporciona información sobre el total de efectivos de todos los grupos profesionales adscritos a sus centros sanitarios, con un diseño funcional que ofrece, además de los datos globales, tablas y gráficos de los datos más relevantes para una mejor comprensión de los mismos. Con esta publicación se da respuesta a lo que establece la Ley 9/2015, de 28 de diciembre, de Medidas Fiscales y Administrativas de la Comunidad de Madrid, sobre las medidas de transparencia, acceso a la información y buen Gobierno.

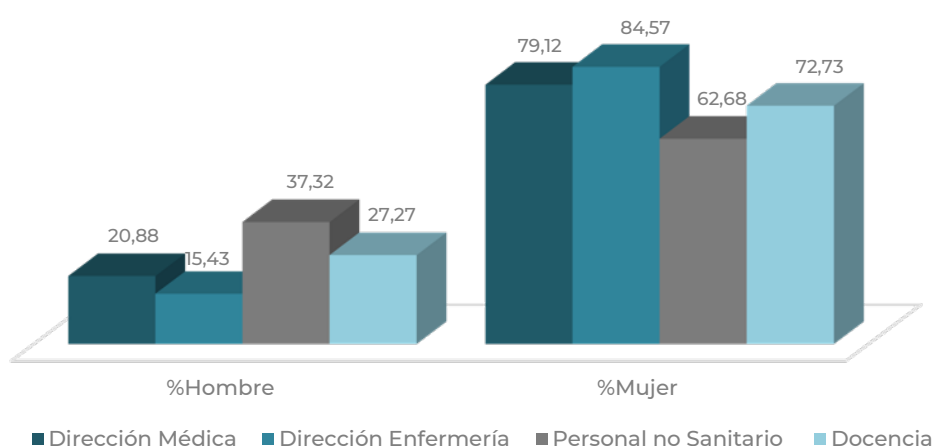
Para conocer los recursos humanos del HU José Germain durante el año 2023 puede consultar el siguiente enlace:

<https://www.comunidad.madrid/servicios/salud/portal-estadistico-personal-servicio-madrileno-salud#historico>.

DISTRIBUCIÓN SEXO POR ÁREA					
	% HOMBRE	% MUJER	H	M	TOTAL
Dirección Médica	21,05	78,95	20	75	95
Dirección Enfermería	15,66	84,34	31	167	198
Personal no sanitario	37,83	62,17	87	143	230
Docencia	33,33	66,67	7	14	21
TOTAL	26,65	73,35	145	399	544

Fuente: Propia del centro

DISTRIBUCIÓN SEXO POR ÁREA

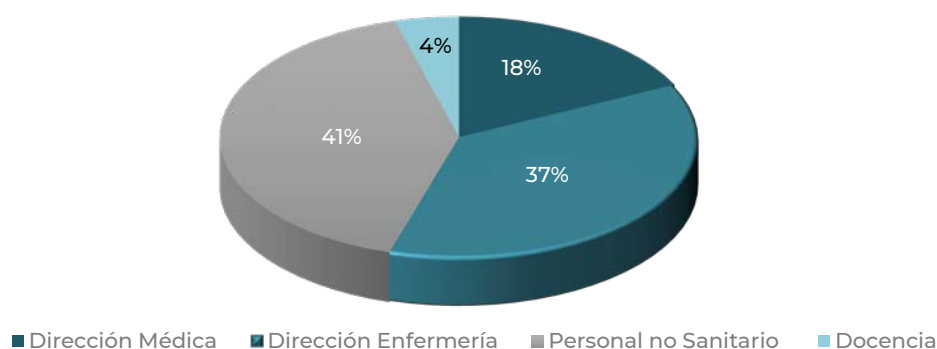


DISTRIBUCIÓN TOTAL POR ÁREA

	%	TOTAL
Dirección Médica	17,46	95
Dirección Enfermería	36,40	198
Personal no Sanitario	42,28	230
Docencia	3,86	21
TOTAL	100	544

Fuente: Propia del centro

DISTRIBUCIÓN TOTAL POR ÁREA

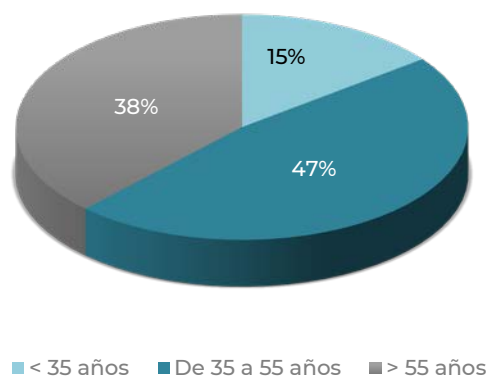


PROFESIONALES POR RANGO DE EDAD

	%	HOMBRE	MUJER	TOTAL
< 35 años	15,07	23	59	82
De 35 a 55 años	49,08	62	205	267
> 55 años	35,85	60	135	195
TOTAL	100	145	399	544

Fuente: Propia del centro

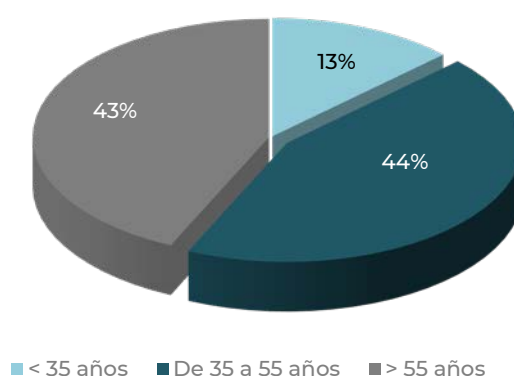
PROFESIONALES POR RANGO DE EDAD



HOMBRES POR RANGO DE EDAD		
	%	HOMBRE
< 35 años	15,86	23
De 35 a 55 años	42,76	62
> 55 años	41,38	60
TOTAL	100	145

Fuente: Propia del centro

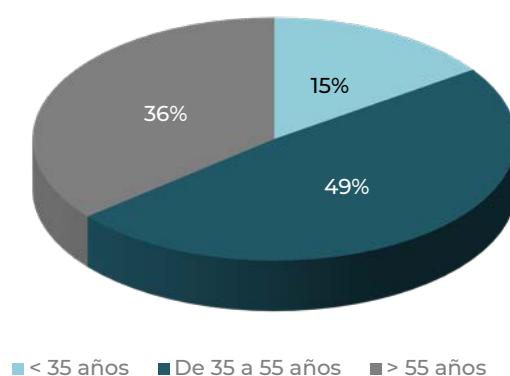
DISTRIBUCIÓN HOMBRE POR RANGO DE EDAD



MUJERES POR RANGO DE EDAD		
	%	MUJERES
< 35 años	14,79	23
De 35 a 55 años	51,38	62
> 55 años	41,38	60
TOTAL	100	145

Fuente: Propia del centro

DISTRIBUCIÓN MUJER POR RANGO DE EDAD



Desarrollo profesional

Como resultado del procedimiento ordinario de Carrera 2023, se han dictado las siguientes Credenciales y Resoluciones de reconocimiento de nuevos niveles de Carrera Profesional:

ANEXOS	NIVEL III	NIVEL IV
Anexo I. Modelo de Carrera Profesional Licenciados Sanitarios	5	10
Anexo II. Modelo de Carrera Profesional Diplomados Sanitarios	1	16
Anexo III. Modelo de Carrera Profesional para personal de Formación Profesional Área Sanitaria y personal de Gestión y Servicios	24	27

Fuente: Propia del centro

Conciliación laboral

	2022	2023
Excedencia cuidado familiar	9	15
Lactancia acumulada	1	1
Reducción jornada	57	55

Fuente: Propia del centro

SEGURIDAD Y SALUD LABORAL

Desde 2023 se cuenta con Servicio de Prevención de Riesgos Laborales propio.

	2022	2023
Exámenes de salud realizados	15	260
Adaptaciones de puesto	5	15
Consultas Salud Laboral	322	496
Vacunas frente a Hepatitis B administradas	18	34
Vacunas frente a Covid administradas	227	96
Vacunas frente a Gripe administradas	364	272
Accidentes biológicos	1	1
Casos conflictos internos	1	3
Asesoramientos técnicos	233	211
Evaluaciones riesgos laborales	9	16
Visitas técnicas	57	66

Fuente: Propia del centro

PREMIOS Y RECONOCIMIENTOS A NUESTROS PROFESIONALES

NOMBRE	PREMIADO	CONCEDIDO POR
Violencia de pareja en personas con trastorno límite de personalidad: una revisión sistemática	M ^a del Carmen Caballero Guzmán Laura Teresa Rodríguez Hernández	Premio científico para residentes "Pilar Arias Bohigas" convocado en el Hospital Universitario Severo Ochoa

Fuente: Propia del centro



Gestión del conocimiento

Docencia
Formación continuada

7

7. GESTIÓN DEL CONOCIMIENTO

DOCENCIA

Formación Pregrado

TITULACIÓN	Nº ALUMNOS	CENTRO
Grado Medio de Técnico en Cuidados Auxiliares de Enfermería	8	IES Prado de Santo Domingo
Grado Medio de Técnico en Cuidados Auxiliares de Enfermería	6	Cruz Roja
Grado Medio de Informática	4	IES Luis Vives
Grado Medio de Informática	0	IES Laguna de Joatzel
Grado superior de documentación y administración sanitaria	1	IES Prado de Santo Domingo
Grado básico, medio y superior de Gestión Administrativa	3	IES Luis Vives
Programa de 4º de la ESO + empresa	2	IES Arquitecto Peridis
Programa de 4º de la ESO + empresa	1	IES siglo XXI
TOTAL	25	

Fuente: Propia del centro

Formación de Grado

TITULACIÓN	Nº ALUMNOS	UNIVERSIDAD
Medicina	2	Universidad Europea de Madrid
Medicina	23	Universidad Alfonso X el Sabio
Enfermería	12	Universidad Rey Juan Carlos
Terapia Ocupacional	11	Universidad Rey Juan Carlos
Psicología	6	Universidad Rey Juan Carlos
TOTAL	54	

Fuente: Propia del centro

Nº DE PROFESIONALES VINCULADOS A LA UNIVERSIDAD EN LA FORMACIÓN DE GRADO

TUTORES VINCULADOS A LA UNIVERSIDAD	
Facultad de Medicina de la Universidad Europea	3
Facultad de Medicina de la Universidad Alfonso X el Sabio	7
Facultad de Enfermería de la Universidad Rey Juan Carlos	11
Escuela de Terapia Ocupacional de la Universidad Rey Juan Carlos	8
Facultad de Psicología de la Universidad Rey Juan Carlos (prácticas)	1
TOTAL	30

Fuente: Propia del centro

PROFESORES VINCULADOS A LA UNIVERSIDAD	
Facultad de medicina de la Universidad Alfonso X el Sabio	3
Facultad de enfermería de la Universidad Rey Juan Carlos	1
Facultad de Psicología de la Universidad Rey Juan Carlos	1
TOTAL	5

Fuente: Propia del centro

Formación de Especialistas

Durante el año 2023 ha proseguido la consolidación de la Unidad Docente Multiprofesional del HU José Germain (UDM-SM) en lo concerniente a la organización y cumplimiento de las tareas de todos sus miembros (tutores de especialidad, tutores de rotación, colaboradores docentes y jefe de estudios). Un punto de especial relevancia ha sido continuar la actualización de los documentos ligados a la UDM-SM que iniciamos en el año 2020 y que nos ha facilitado la solicitud de reacreditación de la UDM-SM para aumentar su capacidad docente a 1 MIR más. Además, esperamos que esta actualización contribuya a evaluar de forma más eficaz la calidad docente.

El programa de formación teórico-práctico para atención especializada está estructurado y se elabora anualmente en coordinación con la Unidad Docente de Fuenlabrada, Parla y Getafe ya que todos sus residentes MIR, PIR y EIR en Salud Mental, van a participar en el día de docencia semanal, en cursos estructurados de octubre a junio. La mayoría de los cursos considera la multidisciplinariedad de la formación, así como la especificidad en algunos de ellos, participando como docentes tanto psiquiatras, psicólogos clínicos y enfermeros especialistas en salud mental.

Durante el 2023 los dos puntos más relevantes en este ámbito han sido la incorporación de los nuevos residentes de la Fundación Hospital Universitario de

Alcorcón y con el fin de promover acuerdos, aprovechar sinergias y gestionar de la forma más eficaz esta docencia mancomunada, se forma la *Comisión Sur de Docencia*, aunque de facto llevaba funcionando varias décadas. Esta Comisión es única, pionera y referente en Salud Mental en la Comunidad de Madrid, siendo en el 2021, como impulso de transparencia de gestión docente y legitimación de esta Comisión, cuando se elabora un reglamento que define la forma de trabajo y responsabilidades de cada uno de los miembros que pertenecen a esta comisión.

En el programa de formación teórico-práctico se organizan y tienen lugar sesiones clínicas semanales, así como cursos, sesiones bibliográficas, seminarios y ciclos de conferencias que abarcan una gran diversidad de contenidos, desde los fundamentos históricos de la especialidad, la semiología, la clínica psiquiátrica clásica, las diversas modalidades de tratamientos biológicos y psicoterapéuticos, hasta las bases de organización y trabajo de la psiquiatría comunitaria y actualización en psiquiatría legal. Dada la importancia de adquirir durante la residencia destreza en el manejo clínico de los pacientes se han tutorizado durante todo el año de forma semanal seminarios de formulación de casos clínicos (dirigidos a R1-R2), supervisión de casos de adultos y de la población infantojuvenil (dirigido a R3-R4). Una de las actividades más valorada tanto por los residentes como por la comisión de docencia es el espacio del “Grupo Balint”, con una periodicidad semanal y cuyo objetivo es la reflexión en grupo de la experiencia de la subjetividad en la tarea asistencial.

Esta Unidad Docente tiene un convenio de colaboración con la UDM de AFyC Sur por el que los residentes de Medicina Familiar y Comunitaria, médicos y enfermeros realizan su rotación en Salud Mental en el HU José Germain (12 médicos al año). Así mismo, rotan por nuestra UDM-SM los residentes de otras especialidades como Neurología y Medicina Preventiva. Destacar que residentes de otros hospitales, tanto de la misma Comunidad como del resto del territorio nacional, han solicitado su rotación externa por algunos de nuestros dispositivos (Programas de Rehabilitación, Hospital de Día de adultos y Hospital de Día Infanto-juvenil).

Durante el 2023, las actividades asistenciales en cada uno de los dispositivos por los que rotan los residentes se complementaron con la Atención Continuada de los PIR y EIR, así como las guardias de los MIR (realizadas en el HUSO).

Durante el año 2023 consideramos de interés destacar que se ha mantenido el esfuerzo para que todas las rotaciones obligatorias de los residentes se realicen, aún con los condicionantes de la pandemia, lo que nos ha obligado a reorganizar el calendario de rotaciones. Así mismo, se han mantenido algunas rotaciones externas realizadas y programadas para R3-R4 en lugares con prestigio docente y asistencial reconocidos a nivel internacional, habiendo sido la acogida y evaluación de nuestros residentes muy positiva.

Cursos teórico-clínicos realizados y actividades docentes:

- Cursos Multidisciplinares:
 - “Introducción a la terapia familiar sistémica” de 16,5 horas
 - “Una aproximación a nuestra historia” de 18 horas
 - “Aspectos legales y bioéticos en la práctica de la Salud Mental” de 12 horas
 - “Sesiones bibliográficas”
 - “Trabajos clínicos”
 - “Grupos Balint”
- Cursos dirigidos a los residentes de primer año:
 - “Introducción a la Salud Mental” de 10 horas
 - “Fundamentos de Psicopatología” de 25,5 horas
- Curso dirigido a los MIR y PIR de 2º-4º año y EIR de 2º año:
 - “Psicología, psicopatología y salud mental de niños y adolescentes” de 25,5 horas
- Cursos dirigidos a MIR y PIR:
 - “Formulación de casos clínicos (MIR/PIR de 1º-2º año)”
 - “Supervisión de casos clínicos de adultos e infanto-juvenil (MIR/PIR de 3º y 4º año)”

Docencia específica de Enfermería:

Tiene lugar los 1º, 2º y 4º miércoles de cada mes en horario de 12:30 a 13:30 h.

- Historia de Enfermería en Salud Mental
- Manejo de persona en situación de agitación
- Fundamentos de grupos terapéuticos
- Modelo de gestión de cuidados
- Workshop de investigación
- Drogodependencias

Nº DE ESPECIALISTAS EN FORMACIÓN. AÑO 2023

ESPECIALIDAD	R 1	R2	R3	R4	TOTAL
Psicología Clínica	2	2	2	2	8
Psiquiatría	2	2	2	2	8
TOTAL	4	4	4	4	16
ESPECIALIDADES ENFERMERÍA	R1	R2			TOTAL
Enf Salud Mental	3	3			6
TOTAL, ENFERMERÍA	3	3			6
TOTAL, RESIDENTES EN FORMACIÓN	7	7	4	4	22

Fuente: Propia del centro

ROTACIONES EXTERNAS Y ESTANCIAS FORMATIVAS

	NÚMERO
Residentes rotantes de otros Centros	3
Médicos y psicólogos residentes	4
Médicos Visitantes Extranjeros	2
Enfermeras Residentes rotantes de otros Centros	3
TOTAL	12

FORMACIÓN CONTINUADA

Con respecto al 2023 desde Formación Continuada se ha tenido la siguiente actividad:

FORMACIÓN CONTINUADA	2022	2023
Nº Actividades dentro del Plan de Formación Continuada de la Consejería de Sanidad	30	24
Nº Actividades sin financiación	3	2
Nº Actividades dentro del Plan de Formación para Empleados Públicos de la Comunidad de Madrid	11	16
Nº Jornadas	2	2
Nº Talleres	1	2
TOTAL ACTIVIDADES	47	46
Nº Sesiones clínicas	10	10
Porcentaje de actividades acreditadas	94%	96%
Nº de horas de formación impartidas	464,5	465,5
Nº Profesionales asistentes a las actividades	1.352	1.016

NOMBRE DE LA ACTIVIDAD	DURACIÓN	TIPO DE ACTIVIDAD (*)	DIRIGIDO A	Nº ASISTENTES
ADICCIONES: NUEVOS RETOS	5	D	Médicos, psicólogos clínicos, DUEs, TCAEs, T. sociales, T. ocupacionales	18
ANTIBIOTERAPIA AQUÍ Y AHORA	5	D	Facultativos y personal de enfermería del HUJG	9
ATENCIÓN AL DOLOR	5	D	Médicos, Psicólogos, DUEs, TCAEs, Farmacéuticas, Fisioterapeutas y Terapeutas Ocupacionales	16

NOMBRE DE LA ACTIVIDAD	DURACIÓN	TIPO DE ACTIVIDAD (*)	DIRIGIDO A	Nº ASISTENTES
BASES TEÓRICAS EN LA COMPRENSIÓN TEÓRICA	20	D	TCAEs y personal no sanitario del HUJG	13
CIBERSEGURIDAD	10	D	Todo el personal del Hospital Universitario José Germain que utilice cualquier sistema de información del hospital	13
COMORBILIDADES SOMÁTICAS EN EL PACIENTE PSIQUIÁTRICO	10	D	Médicos y DUEs	11
CUIDADOS ENFERMERÍA SM	25	D	Enfermeras y Técnicos Medios Sanitarios en Cuidados Auxiliares de Enfermería	21
EFQM – HERRAMIENTA DE MEJORA DE PROCESOS	10	D	Trabajadores del HUJG	38
EL PACIENTE TRASTORNO TMG IMPORTANCIA VINCULO	10	D	Profesionales de los Servicios de Salud Mental (Enfermeros/ TCAEs terapeutas ocupacionales y facultativos) Se priorizarán profesionales adscritos a dispositivos de hospitalización UHTRs y UCPP)	25
GESTIÓN DE RESIDUOS- UCPP	1	D	Trabajadores del Hospital Universitario José Germain, especialmente personal de enfermería y profesionales no sanitarios relacionados con la gestión de residuos	13
GESTIÓN DE RESIDUOS- UHTR I	1	D	Trabajadores del Hospital Universitario José Germain, especialmente personal de enfermería y profesionales no sanitarios relacionados con la gestión de residuos	12
GESTIÓN DE RESIDUOS- UHTR II	1	D	Trabajadores del Hospital Universitario José Germain, especialmente personal de enfermería y profesionales no sanitarios relacionados con la gestión de residuos	10
INTRODUCCION A LA METODOLOGÍA DE LA INVESTIGACIÓN	20	D	Personal del HUJG interesado en elaboración y tutorización de proyectos de investigación (con prioridad	16

NOMBRE DE LA ACTIVIDAD	DURACIÓN	TIPO DE ACTIVIDAD (*)	DIRIGIDO A	Nº ASISTENTES
			a Tutores y colaboradores docentes del HUJG)	
LITERATURA SM INFANTO JUVENIL	20	D	A todos los profesionales del HUJG (priorizando aquellos que atienden población infantil y adolescente)	24
LOCURA, CUIDADO E INSTITUCIONES	10	D	Personal del HUJG (de máximo interés para personal de nueva incorporación)	17
PREVENCIÓN DEL ABUSO SEXUAL E INFANTIL	12	D	Profesionales sanitarios (médicos, psicólogos, enfermeros, TCAEs, T. Ocupacionales, T. Sociales) del HUJG (con preferencia para profesionales que trabajen con población infantil y adolescente)	10
SALA DE MODULACIÓN SENSORIAL (ATENCIÓN EN CRISIS)	10	D	Personal del Hospital Universitario José Germain (HUJG) que desarrollan su trabajo en contacto directo con el paciente. Preferentemente para personal asistencial de UHTR's y UCPP.	25
TALLER SOPORTE VITAL BÁSICO Y DEA MAÑANA	6	D	Personal sanitario del HUJG	23
TALLER SOPORTE VITAL BÁSICO Y DEA TARDE	6	D	Personal no sanitario del HUJG	14
SUPERVISIÓN COMUNITARIA	20	D	Personal asistencial de Salud Mental, Rehabilitación Psicosocial y Drogodependencias del Área Sur	61
SUPERVISIÓN INSTITUCIONAL	27	D	Todo el personal del HUJG	32
TECNICAS NARRATIVAS HDA	20	D	Todos los profesionales del HDA del HUJG	7
TECNICAS NARRATIVAS UHTR II	20	D	Todos los profesionales de la UHTR II del HUJG	16
TRAUMA Y CUERPO	9	D	Psicólogos Clínicos, Psiquiatras, Terapeutas Ocupacionales, Fisioterapeutas y Personal de Enfermería que trabaja en recursos de abordaje psicoterapéutico intensivo del HUJG	21

NOMBRE DE LA ACTIVIDAD	DURACIÓN	TIPO DE ACTIVIDAD (*)	DIRIGIDO A	Nº ASISTENTES
ACOMPAÑAMIENTO TERAPEUTICO	10	C	"Profesionales sanitarios de Salud Mental de la Comunidad de Madrid (Enfermeros, psicólogos clínicos, terapeutas ocupaciones, médicos Técnicos de cuidados auxiliares de enfermería y Técnicos de Emergencias Sanitarias)	74
SUPERVISIÓN EQUIPO HDIJ	12	C	Profesionales del Hospital de día Infanto juvenil del Hospital Universitario José Germain	9
SESIONES DE ACTUALIZACIÓN	15	C	Profesionales de Salud Mental con prioridad para los profesionales del HUJG	59
SUPERVISIÓN DE CASOS HDA	10,5	C	Profesionales del Hospital de día de adultos del HUJG	7
SUPERVISIÓN DE EQUIPO CSM IJ	10,5	C	Profesionales del equipo infanto-juvenil del CSM Leganés	9
TÉCNICAS PARA LA PREVENCIÓN DE AGRESIONES Y ACTUACIÓN ANTE SITUACIONES CONFLICTIVAS CON PERSONAS AGITADAS EN INSTITUCIONES SANITARIAS. INTRODUCCIÓN A LA INMOVILIZACIÓN TERAPÉUTICA	10	FP	Todo el personal del HUJG	31
GESTIÓN AMBIENTAL E INTERVENCIONES EN SITUACIONES DE EMERGENCIAS COMPLEJAS EN EL HUJG	10	FP	Todo el personal del HUJG	18
IMPLANTACIÓN PLAN DE AUTOPROTECCIÓN. COORDINACIÓN CON MEDIOS EXTERNOS	10	FP	Todo el personal del HUJG	16
IMPLANTACIÓN PLAN AUTOPROTECCIÓN DEL	5	FP	Todo el personal del HUJG	15

NOMBRE DE LA ACTIVIDAD	DURACIÓN	TIPO DE ACTIVIDAD (*)	DIRIGIDO A	Nº ASISTENTES
HUJG. TÉCNICAS DE EVACUACIÓN				
PROTECCIÓN DE DATOS EN EL HUJG. TRATAMIENTO DE LA DOCUMENTACIÓN Y DATOS. PROCEDIMIENTO PARA LA GESTIÓN DE NOTIFICACIONES JUDICIALES CIBERSEGURIDAD Y PROTECCIÓN DE DATOS	10	FP	Todo el personal del HUJG	15
MANEJO DE SITUACIONES COTIDIANAS Y EN LA ATENCIÓN DE LOS USUARIOS DEL HUJG	20	FP	Todo el personal del HUJG	16
ACCIDENTES DE TRABAJO EN EL HUJG: BIOLÓGICOS Y NO BIOLÓGICOS. ACTUACIONES Y PROCEDIMIENTOS	5	FP	Todo el personal del HUJG	17
COMUNICACIÓN INTERDEPARTAMENTAL EFICAZ MEDIANTE EL USO DE LAS HERRAMIENTAS DIGITALES	10	FP	Todo el personal del HUJG	19
MANEJO DE CARGAS	5	FP	Todo el personal del HUJG	15
ESCUELA DE ESPALDA	5	FP	Todo el personal del HUJG	17
GESTIÓN, EXPLOTACIÓN DE DATOS Y USO DE HERRAMIENTAS LOCALES Y COLABORATIVAS	10	FP	Todo el personal del HUJG	17
RECOMENDACIONES POSTURALES EN LOS DISTINTOS PUESTOS DE TRABAJO DEL HUJG	5	FP	Todo el personal del HUJG	20
EFICIENCIA ENERGÉTICA BÁSICA	5	FP	Todo el personal del HUJG	23
HUMANIZACIÓN Y CALIDAD PERCIBIDA	5	FP	Todo el personal del HUJG	15

NOMBRE DE LA ACTIVIDAD	DURACIÓN	TIPO DE ACTIVIDAD (*)	DIRIGIDO A	Nº ASISTENTES
"PROCEDIMIENTOS DE TRAMITACIÓN, BAREMACIÓN Y ACCESIBILIDAD AL SERVICIO DE RRHH Y DE PERSONAL DEL HUJG (PRESENCIAL)"	10	FP	Todo el personal del HUJG	15
PRIMEROS AUXILIOS, RCP Y MANEJO DE DESA (1 ED)	5	FP	Todo el personal del HUJG	21
LOS RETOS DEL TRABAJO EN RED: REPENSANDO JUNTOS	6	O	personal asistencial de los Servicios de Salud Mental y de los recursos de la Red de Apoyo Psicosocial de la Consejería de Sanidad y de la Consejería de Familia, juventud y Asuntos Sociales de la Comunidad de Madrid, con preferencia para los trabajadores de la zona sur de la CAM	46

(*) Centralizado D = Descentralizado O = Otros FP = Función Pública

SESIONES CLÍNICAS

FECHA	TEMA	SERVICIO/SECCIÓN
GENERALES		
26/01/2023	Diagnóstico diferencial en psicosis. A propósito de un caso	UCPP
09/02/2023	Abordaje de Medidas de Seguridad en UHTR, a propósito de un caso.	UHTR-2
09/03/2023	Intervenciones en jóvenes con TMG	CATR
20/04/2023	Manejo ambulatorio de los Trastornos de la Personalidad	CSM
11/05/2023	Trabajo con las familias de adolescentes en H. de Día	HDIJ
28/09/2023	Trastornos afectivos graves en CSM	CSM
19/10/2023	Trabajando con el delirio	UHTR-1
09/11/2023	Intervenciones familiares en abordaje infantojuvenil ambulatorio	CSM-Infanto Juvenil
16/11/2023	El trabajo vincular en los dispositivos ambulatorios intensivos	CSM-PCI

FECHA	TEMA	SERVICIO/SECCIÓN
14/12/2023	Intervenciones grupales, del individuo al grupo	HDA



Investigación: I+D+i

Proyectos de investigación
Publicaciones científicas
Actividades de divulgación científica
Biblioteca en Ciencias de la Salud

8

8. INVESTIGACIÓN: I+D+i

PROYECTOS DE INVESTIGACIÓN

TÍTULO	FINANCIADOR
Programa de OPTimización de la prescripción de CLOzapina con estudios de medicina de PREcisión	Fundación Española de Farmacia Hospitalaria (FEFH)
Relación de la infección latente por Toxoplasma Gondii con los trastornos mentales y del comportamiento. Educación para la salud.	UNED
La atención a la conducta suicida en Leganés (Madrid). Análisis del registro de la Policía Local.	Sin financiación externa específica
Violencia en la pareja con trastorno límite de la personalidad: una revisión sistemática	Sin financiación externa específica
Estudio longitudinal en sintomatología ansioso-depresiva y su relación con rasgos de personalidad y mecanismos de defensa a través del desarrollo de dos grupos en formato de corredor terapéutico.	Sin financiación externa específica
Programa de atención al riesgo suicida (ARSUIC): factores descriptivos y de pronóstico.	Sin financiación externa específica
Análisis descriptivo de variables psicosociales existentes en el trastorno por déficit de atención e hiperactividad	Sin financiación externa específica
Estudio sobre la efectividad de un tratamiento psicoterapéutico grupal breve enfocado en el mejor manejo de la sintomatología.	Sin financiación externa específica
Los beneficios de la aceptación emocional para la salud mental desde un marco de polirregulación	Sin financiación externa específica
Informe Brundíbar	Universidad Complutense de Madrid
Experiencia de maternidad y crianza en mujeres con TMG	Sin financiación externa específica

PUBLICACIONES CIENTÍFICAS

	NÚMERO DE PUBLICACIONES	FACTOR DE IMPACTO	FACTOR DE IMPACTO % PUBLICACIONES PRIMER QUARTIL
Artículos	4	Total: 6,5	0
Material Editorial	1	N/A	
TOTAL	5		

(%Q1: cálculo incluye total Artículos, Revisiones, Cartas, Material Editorial y Guías Clínicas indexadas en JCR)

PUBLICACIONES (NOMBRE DE LA REVISTA)	NÚMERO TOTAL DE ARTÍCULOS PUBLICADOS EN LA REVISTA	FACTOR DE IMPACTO DE LA REVISTA	FACTOR DE IMPACTO TOTAL
Revista Española de Salud Pública	1	1,1	1,1
Papeles del Psicólogo – Psychologist Papers	1	N/A	
Academic pediatrics	1	3,1	3,1
Perspectives in Psychiatric Care	1	2,3	2,3
TOTAL	4	6,5	

ACTIVIDADES DE DIVULGACIÓN CIENTÍFICA

TÍTULO COMUNICACIÓN	CONGRESO/JORNADA	TIPO COMUNICACIÓN
667/727 uso de apósito de colágeno en cura de sinus pilonidal, a propósito de un caso clínico	Congreso Internacional de enfermería familiar y comunitaria XII FAECAP, XIV ASANEC y IX encuentro de EIR y tutores	Póster
Abordaje de la discapacidad desde ámbitos interdisciplinares	II Jornada coordinación sociosanitaria	Oral
Abordaje de personas con Trastorno de Personalidad en el Programa Comunitario Intensivo de Leganés	19º Simposio nacional sobre tratamiento asertivo comunitario en Salud Mental 2023	Póster
Abordando el Trastorno Mental Grave desde una mirada comunitaria	XXIV Jornadas de APAG	Póster
Avanzando en comunidad. El Programa Comunitario Intensivo (PCI) de Leganés	19º Simposio nacional sobre tratamiento asertivo comunitario en Salud Mental 2023	Comunicación oral
Avanzando hacia la comunidad desde el Programa de Pisos Supervisados (PPSS) de Leganés	19º Simposio nacional sobre tratamiento asertivo comunitario en Salud Mental 2023	Comunicación oral
Borderline Personality Disorder and intimate partner violence: A systematic review	Premio "Pilar Arias Bohigas"	Póster
Circuito consensuado por el equipo de atención primaria para atender a la población que acude sin cita o de manera urgente	XV Jornada de seguridad del paciente en atención primaria	Oral

TÍTULO COMUNICACIÓN	CONGRESO/JORNADA	TIPO COMUNICACIÓN
Cuando la institución repara: una experiencia en Larga Estancia	AEN 2023	Póster
El apego en el espectro de la esquizofrenia: a propósito de un caso clínico	ANPIR	Póster
Estudio del riesgo psicosocial en hijos de padres con trastorno mental grave atendidos en PCI	SEPYPNA	Póster
Experiencia del farmacéutico en un circuito de atención al ciudadano que inicia profilaxis post-exposición para el virus inmunodeficiencia humana	68 Congreso Nacional de la sociedad española de Farmacia hospitalaria	Póster
Factores descriptivos de la conducta suicida en población infanto-juvenil	SEPYPNA	Póster
Intervención temprana en CATR. Jóvenes y TMG. A propósito de un caso	XXIX Jornadas nacionales AEN-PSM	Póster
La dispensación de medicamentos a los PEX, ¿Cómo puede el TFAR detectar la falta de adherencia?	CSIT Unión profesional-I Jornada de técnicos medios de enfermería, farmacia y emergencias	Póster
Logros estratégicos a través de competencias laborales	23 Congreso Nacional de hospitales y gestión sanitaria	Oral
Proyecto para disminuir el abuso de antibioterapia oral en la curación de heridas complejas	XV Jornada de seguridad del paciente en atención primaria	Oral
Psicosis e infección por COVID-19	XXV Congreso Nacional de Psiquiatría	Póster
Qu'est-ce que l'Autre dans les psychoses? ¿Qué es el Otro en las psicosis?	Analyse Freudienne	Mesa redonda
Sentimientos de vacío en el siglo XXI	AEN 2023. XXIX Jornadas	Póster
Un periódico, comunicación eficiente, positiva y directa	XXXIV Congreso SECA	Oral
Circuito Jurídico, un Proceso soporte para una atención integrada	XXXIV Congreso SECA	Oral larga
Uso de Profilaxis Post exposición frente al VIH y su relación con la Profilaxis Pre exposición	14 congreso Nacional GESIDA	Póster

TÍTULO COMUNICACIÓN	CONGRESO/JORNADA	TIPO COMUNICACIÓN
Validación farmacéutica de las prescripciones de nirmatrelvir-Ritonavir en pacientes con diagnóstico de SARS-COV-2 y efectividad del tratamiento	68 congreso nacional de la sociedad española de Farmacia Hospitalaria	Póster
Viaje al interior de un grupo. Propuestas para entender y atender los problemas de salud mental	Semana de la Ciencia	Oral

Fuente: Propia del centro

BIBLIOTECA EN CIENCIAS DE LA SALUD

La biblioteca del Hospital fue creada en 1986.

Los fondos de la biblioteca cuentan con más de mil seiscientos volúmenes basados en las Ciencias Médicas y Humanidades relacionadas con la Salud Mental además de 186 revistas.

Tenemos acceso a las e-Revistas de la Biblioteca Virtual de la Comunidad de Madrid.

RECURSOS A LOS QUE TENEMOS ACCESO

- UpToDate
- Ovid
- Clinicalkey
- Science Direct
- Cochrane Library
- Embase
- Fistera
- TRIP Database
- Etheria
- Libros electrónicos
- JoVE
- Wiley
- BMJ (British Medical Journal)
- Springer

SERVICIO	VOLUMEN
Nº Total de Peticiones tramitadas	131
Nº Peticiones tramitadas C17	131
Nº Peticiones internas	95
Nº Peticiones externas	36
Nº Peticiones rechazadas	18
Nº peticiones suministradas directamente	54
Búsquedas bibliográficas	39
Compulsas de artículos electrónicos	0
Nº citas Asesoría científica	N/A
Nº Consultas servicio referencia	25

RECURSOS	NÚMERO/CARACTERÍSTICAS
Revistas-e ciencias de la salud	0 propias. Son de la consejería
Libros - e ciencias de la salud	0 propias. Son de la consejería
UpToDate	Sí
Bases de datos	0 propias. Son de la consejería

Top 10 revistas con más peticiones:

TÍTULO	ISSN	Nº PETICIONES
PSYCHIATRY (WASHINGTON)	0033-2747	5
INTERNATIONAL JOURNAL OF GROUP PSYCHOTHERAPY	0020-7284	4
JOURNAL OF PERSONALITY ASSESSMENT	0022-3891	4
COMMUNITY MENTAL HEALTH JOURNAL	0010-3853	3
ENCEPHALE, L' (PARIS)	0013-7006	3
JOURNAL OF NERVOUS AND MENTAL DISEASE, THE	0022-3018	3
JOURNAL OF PSYCHOSOCIAL NURSING AND MENTAL HEALTH SERVICES	0279-3695	2
ARCHIVES OF PSYCHIATRIC NURSING	0883-9417	2
JOURNAL OF COGNITIVE PSYCHOTHERAPY	0889-8391	2
NEUROPSYCHOLOGY	0894-4105	2



Sostenibilidad y Gestión económica

Gestión Económica
Farmacia

9

9. SOSTENIBILIDAD Y GESTIÓN ECONÓMICA

GESTIÓN ECONÓMICA

Obligaciones Reconocidas

	2022	2023
GASTOS DE PERSONAL*	21.762.784	23.753.169
GASTOS CORRIENTES EN BIENES Y SERVICIOS	2.377.847	2.031.656
INVERSIONES REALES	737.648	1.633.872
ACTIVOS FINANCIEROS	9.000	0
TOTAL	24.887.279	27.418.696

*(No se incluyen las obligaciones referidas a Formación de Personal Sanitario, recogidas en el programa 312F)

Fuente: Dirección General de Gestión Económico-Financiera

FARMACIA

COMPRAS	AÑO 2023	% INC 2023/2022
Total adquisiciones directas	215.066	-24,42%
PSICOFARMACOS	143.123	-29,14%
FARMACOS PARA ASMA Y EPOC	11.631	-11,19%
DIGESTIVO	10.203	-7,42%
DERMATOLOGICOS	5.288	-25,48%
ANTIEPILEPTICOS	5.185	-23,15%

Fuente: Subdirección General de Farmacia y Productos Sanitarios

Indicadores Farmacoterapéuticos

INDICADORES DE MANUAL	
Coste/Estancia	3,81 €
Ratio adquisiciones contables/adq PVL iva	0,65
% EFG adquisición directa	57,93%

Fuente: Subdirección General de Farmacia y Productos Sanitarios



Otras actividades del hospital

Destacados del Año

10

10. OTRAS ACTIVIDADES DEL HOSPITAL

DESTACADOS DEL AÑO

Pacientes, Humanización

- Hemos realizado actualizaciones mejorando la telefónica y adecuando los mensajes.
- Construcción de una sala de modulación sensorial.
- Desarrollo de un jardín sensorial en el Hospital de Día Infanto Juvenil.
- Exposición Álbum “Recuperar el sentido: “Álbum ilustrado y salud mental” en el que pacientes que acuden al Centro de Salud Mental han podido disfrutar de la lectura durante sus tiempos de espera.
- Actualización de la acogida al paciente con la elaboración de la guía informativa del Programa Comunitario Intensivo.
- Actualización de la información de los procesos que se encuentra disponible en la web.
- Hemos trabajado en iniciativas identificadas por profesionales para hacer que la asistencia sanitaria sea más humana.
- Consolidación de representantes de la Asociación ASAV y pacientes, como miembros en la Comisión de Humanización y Calidad Percibida.
- Se ha realizado un curso de Humanización y Calidad Percibida.

Profesionales

- Consolidación de la Unidad de Prevención de Riesgos Laborales presencial en el Hospital con equipo multidisciplinar.
- Incorporación de Jefatura de Trabajo Social.
- Participación en el proceso de integración voluntaria como enfermeros especialistas.
- Aumento del número de comisiones, así como el número de profesionales que trabajan en comisiones y grupos de trabajo.

Gestión Conocimiento

- Continuamos trabajando en el desarrollo del proceso de gestión del conocimiento.
- Ejecución del plan de formación continuada.
- Hemos mantenido del número de cursos de Formación Continuada, así como de asistencia de profesionales a cursos formativos.
- Presentación de 13 trabajos a jornadas y congresos.
- 5 publicaciones en revistas indexadas.

Seguridad del paciente

- Se presentó la experiencia “Actitud más formación: aptitud” a la convocatoria del Ministerio de Sanidad sobre experiencias en gestión de notificaciones, siendo una de las 3 seleccionadas por la Comunidad de Madrid.
- Realización de sesiones formativas a trabajadores enfatizando en la higiene de manos.
- Celebración de una Jornadas celebrando el día mundial de la Higiene de Manos.

- Hemos trabajado en aspectos para mejorar la prevención y gestión de sospechas de agresiones sexuales, recomendaciones de no hacer en el uso de benzodiacepinas, etc.
- Difusión de actividades en Seguridad del Paciente a través de noticias en el periódico 1851.

Gestión Ambiental

- Reducción del consumo de agua, luz y gas natural, de residuos peligrosos y de Huella de Carbono Alcances I y II.
- Consolidación del proyecto “12 meses 12 causas ambientales”.
- Actualización de cartelería.
- Construcción de un nuevo depósito final para residuos de clase V.
- Se ha verificado un circuito para la definición de criterios ambientales a proveedores.
- Se ha implementado una aplicación para la identificación y evaluación de requisitos legales.
- General
- Elaboración, edición y publicación del Periódico 1851.
- Acreditación de la Comisión de Ética Asistencial del Hospital Universitario José Germain.
- Continuación de las mejoras de infraestructuras de acondicionamiento.
- Mantenimiento del Sistema de Gestión Integrado de seguridad del paciente y medio ambiente.
- Mantenimiento del trabajo en Red en Salud Mental a través de alianzas.
- Elaboración de una encuesta de cultura organizacional a profesionales.

General

- Elaboración, edición y publicación del Periódico 1851.
- Acreditación de la Comisión de Ética Asistencial del Hospital Universitario José Germain.
- Continuación de las mejoras de infraestructuras de acondicionamiento.
- Mantenimiento del Sistema de Gestión Integrado de seguridad del paciente y medio ambiente.
- Mantenimiento del trabajo en Red en Salud Mental a través de alianzas.
- Elaboración de una encuesta de cultura organizacional a profesionales.
- Concierto de conmemoración por el Día Mundial de la Salud Mental.

