



UNIDAD
CENTRAL DE
RADIODIAGNÓSTICO
2018

CONSEJERÍA DE SANIDAD
VICECONSEJERÍA DE ASISTENCIA SANITARIA

Coordina:
Secretaría General del Servicio Madrileño de Salud

© **Comunidad de Madrid**
Edita: Servicio Madrileño de Salud

Edición electrónica
Edición: 9/2019

Impreso en España – Printed in Spain



**Unidad Central
de Radiodiagnóstico**



Índice

PRESENTACIÓN	4
Modelo Organizativo	5
Marco geográfico	6
RECURSOS HUMANOS	12
ACTIVIDAD ASISTENCIAL.....	14
Actividad Global UCR	14
Actividad Por Centros	15
Actividad por ámbito	18
CALIDAD, INFORMACIÓN Y ATENCIÓN AL PACIENTE	21
Calidad	21
Comisiones Clínicas	21
Reclamaciones	21
CONTINUIDAD ASISTENCIAL	22
Pruebas realizadas para Atención Primaria	22
DOCENCIA Y FORMACIÓN CONTINUADA	22
Docencia	22
Formación continuada	23
INVESTIGACIÓN	26
Ensayos clínicos	26
GESTIÓN ECONÓMICA	27
Financiación	27
Facturación a terceros	27

PRESENTACIÓN

La Unidad Central de Radiodiagnóstico (UCR) cumple diez años de funcionamiento consolidando su actividad, y logrando importantes avances en el ámbito de la calidad. En términos de actividad, la UCR realizó en 2018, 52.631 resonancias magnéticas, 127.350 ecografías, 571.095 radiografías, 36.904 mamografías y 72.022 escáners, entre otras modalidades. El resultado conjunto son 901.897 pruebas diagnósticas, lo que supone un incremento del 3,7% sobre el año anterior. A principios de 2018 la Unidad Central de Radiodiagnóstico ha iniciado su participación en Programa de Detección Precoz de Cáncer de Mama, habiendo realizado más de 95.000 lecturas correspondientes a las pruebas realizadas en 5 de sus centros y en otros 12 hospitales de la periferia.

El año 2018 nos ha permitido seguir trabajando por los pacientes. La puesta en marcha del sistema de recordatorio de cita ha permitido reducir la tasa de pacientes no presentados y el sistema de gestión de turnos de pacientes ha mejorado la calidad del servicio prestado. La consolidación de la comisión de seguridad del paciente en 2018, es un paso más en nuestra orientación al paciente, y ha permitido avanzar en la detección y el análisis de efectos adversos, la monitorización y el control de dosis y la puesta en marcha de protocolos actualizados y accesibles.

Desde el punto de vista formativo y docente, la Unidad Central Radiodiagnóstico ha mantenido su compromiso con la formación de sus profesionales. Igualmente se ha fomentado la colaboración en formación docente de futuros facultativos y el establecimiento de convenios de prácticas de alumnos en la formación en centros de trabajo (FCT) del Ciclo formativo de Grado Superior de Técnico en Imagen para el Diagnóstico.

Se debe resaltar el esfuerzo investigador de los profesionales, tanto en las distintas líneas de investigación que se desarrollan en la organización como con su amplia participación en congresos nacionales e internacionales, comunicaciones, posters y ponencias. Además, en 2018 se ha continuado con la negociación del convenio colectivo del personal laboral de la UCR.

Para finalizar, destacar que, un año más, la dedicación de los profesionales, hace que la UCR vaya alcanzando los objetivos que se han ido estableciendo con las más altas cotas de eficacia. Los resultados de estos diez años ponen de manifiesto que la gestión conjunta de los servicios de radiología en red, con soporte tecnológico de altas prestaciones, es una alternativa a los sistemas tradicionales, válida desde el punto de vista asistencial, económico y científico. Este compromiso ha permitido también obtener el reconocimiento del sello de Excelencia Europeo EFQM 300+ por parte del Club de Excelencia en Gestión. Gracias desde estas líneas a todos los que trabajáis para hacerlo posible.

César López Velayos

Director Gerente

Modelo Organizativo

La Empresa Pública Unidad Central de Radiodiagnóstico se encarga de la gestión y explotación de los servicios de diagnóstico y tratamiento que conlleven la aplicación de alta tecnología en los siguientes centros: Hospital Universitario Infanta Sofía, Hospital Universitario Infanta Leonor, Hospital Universitario del Henares, Hospital Universitario Infanta Cristina, Hospital Universitario del Sureste y Hospital Universitario del Tajo; así como en otros hospitales o centros, previa decisión al respecto de la Consejería de Sanidad de la Comunidad de Madrid.

Igualmente, la Empresa Pública Unidad Central de Radiodiagnóstico ejercerá aquellas otras funciones específicas que, relacionadas con su objeto, le sean encomendadas, en los términos previstos en sus Estatutos.

La creación de la Unidad Central de Radiodiagnóstico responde al objetivo de alcanzar la excelencia, es decir, una prestación de servicios de alta calidad, que satisfaga las expectativas de los usuarios, basada en la evidencia científica y ofreciendo la mejor tecnología disponible en cada momento, que sea ejemplo de eficacia y eficiencia.

Las prestaciones se resumen en las siguientes modalidades:

- Radiología Simple.
- Mamografía (incluye actividad asignada del programa de cribado de mama (Deprecam) desde el mes de marzo de 2018).
- Ecografía.
- Tomografía computarizada.
- Resonancia Magnética.
- Intervencionismo (vascular).
- Densitometrías.
- Telemando.

Marco geográfico

✓ Hospital Universitario Infanta Sofía

El Hospital Universitario Infanta Sofía cuenta con un edificio de 84.290 m² construidos, de los cuales el Servicio de Radiología de la UCR abarca 3.300m², esto es una tasa de ocupación del 3,92%.

El Hospital Universitario Infanta Sofía que está ubicado en San Sebastián de Los Reyes y tiene una población asignada de 318.736 habitantes que viven en los siguientes 53 municipios de la zona norte: La Acebeda, Alameda del Valle, Alcobendas, Algete, El Atazar, El Berrueco, Berzosa del Lozoya, Braojos de la Sierra, Buitrago de Lozoya, Cabanillas de la Sierra; La Cabrera, Canencia, Cervera de Buitrago, Cobeña, Fuente el Saz de Jarama, Garganta de los Montes, Gargantilla del Lozoya, Gascones, La Hiruela, Horcajo de la Sierra, Horcajuelo de la Sierra, Lozoya, Lozoyuela-Navas-Sieteiglesias, Madarcos, El Molar, El Montejo de la Sierra, Navarredonda, Paracuellos de Jarama, Patones, Pedrezuela, Pinilla del Valle, Piñuecar, Prádena del Rincón, Puebla de la Sierra, Puentes Viejas, Rascafría, Redueña, Ribatejada, Robledillo de la Jara, Robregordo, San Agustín de Guadalix, San Sebastián de los Reyes, Serna del Monte, Serranillos del Valle, Somosierra, Talamanca de Jarama, Torrelaguna, Torremocha de Jarama, Valdemanco, Valdeolmos-Alalpardo, Valdepiélagos, Valdetorres de Jarama, El Vellón, Venturada y Villavieja del Lozoya.

✓ Hospital Universitario Infanta Leonor

El Hospital Universitario Infanta Leonor cuenta con un edificio de 74.364m² construidos, de los cuales el Servicio de Radiología de la UCR abarca 3.300m², esto es una tasa de ocupación del 4,44%.

Los 300.247 vecinos de los distritos Villa y Puento de Vallecas de Madrid capital están asignados al Hospital Universitario Infanta Leonor.

✓ Hospital Universitario del Henares

El Hospital Universitario del Henares cuenta con un edificio de 58.149m² construidos, de los cuales el Servicio de Radiología de la UCR abarca 2.250m², esto es una tasa de ocupación del 3,87%.

Del Hospital Universitario del Henares tiene una población asignada de 171.346 habitantes, de los municipios de Coslada, San Fernando de Henares, Mejorada del Campo, Loeches, Daganzo y Velilla de San Antonio, que libremente lo elijan.

Desde Julio de 2011 presta asistencia especializada a través del Centro de Especialidades Jaime Vera.

✓ **Hospital Universitario Infanta Cristina**

El Hospital Universitario Infanta Cristina cuenta con un edificio de 56.811m² construidos, de los cuales el Servicio de Radiología de la UCR abarca 2.400m², esto es una tasa de ocupación del 4,22%.

La población asignada es de 164.627 habitantes, de las poblaciones de Parla, Torrejón de Velasco, Torrejón de la Calzada, Batres, Cubas de la Sagra, Casarrubuelos, Serranillos del Valle y Griñón.

Desde Febrero de 2011 presta asistencia especializada a los habitantes de las poblaciones de atención primaria que eran atendidos por el Centro de Especialidades Isabel II.

✓ **Hospital Universitario del Sureste**

El Hospital Universitario del Sureste cuenta con un edificio de 43.000m² construidos, de los cuales el Servicio de Radiología de la UCR abarca 1.650m², esto es una tasa de ocupación del 3,84%.

La población asignada es de 179.836 madrileños -de Arganda del Rey, Rivas Vaciamadrid, Villarejo de Salvanes, Morata de Tajuña, Nuevo Baztán, Villar del Olmo, Campo Real, Perales de Tajuña, Tielmes, Valdilecha, Fuentidueña del Tajo, Carabaña, Belmonte del Tajo, Estremera, Orusco de Tajuña, Villamanrique de Tajo, Valdaracete, Brea de Tajo, Ambite, Pozuelo del Rey y Olmeda de las Fuentes.

Desde mediados de 2013 presta asistencia especializada a los habitantes de las poblaciones de referencia de atención primaria.

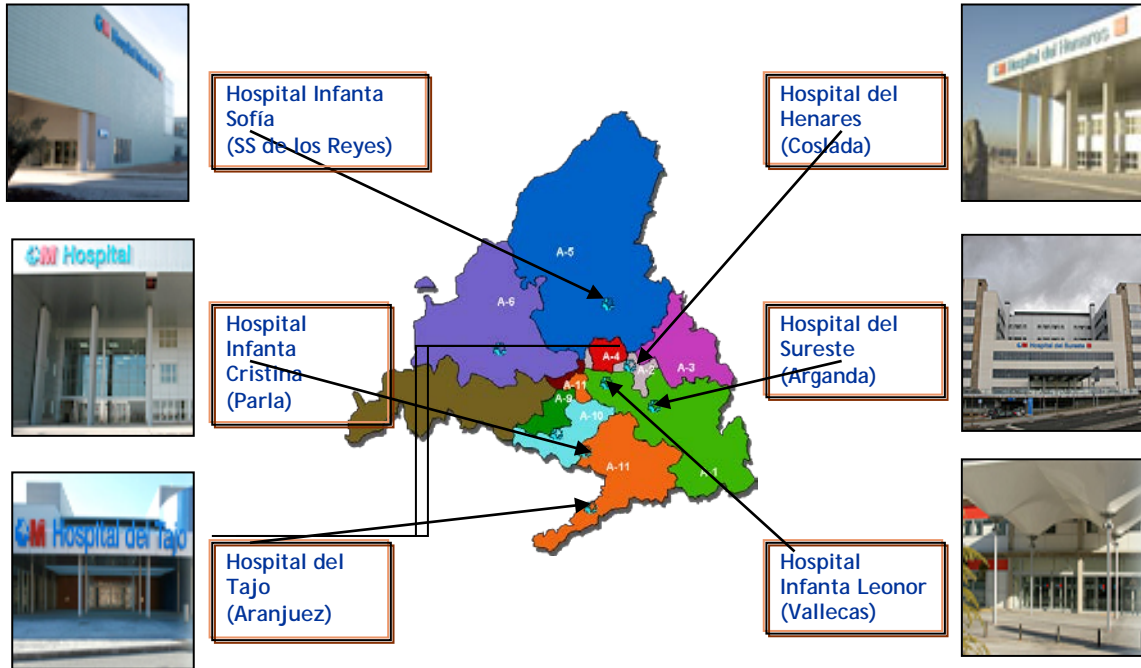
✓ **Hospital Universitario del Tajo**

El Hospital Universitario del Tajo cuenta con un edificio de 42.300m² construidos, de los cuales el Servicio de Radiología de la UCR abarca 1.432m², esto es una tasa de ocupación del 3,39%.

Da atención sanitaria especializada a los 76.935 vecinos de Aranjuez, Colmenar de Oreja, Valdelaguna, Villaconejos y Chinchon.

Desde mediados de 2013 presta asistencia especializada a los habitantes de las poblaciones de referencia de atención primaria.

Mapa de Hospitales



Accesos

Metro y tren.

Hospital Universitario Infanta Sofía (S. S. Reyes)	Línea 10. Parada Hospital Infanta Sofía
Hospital Universitario Infanta Leonor (Madrid)	Línea 1. Parada Estación Sierra de Guadalupe
Hospital Universitario del Henares (Coslada)	Línea 7-Las Musas. Parada Hospital del Henares Tren de cercanías C-1,C-2 y C-7 (Colmenar Viejo-Atocha-Alcalá de Henares-Guadalajara), con dos estaciones: - Coslada - San Fernando (En el Bº de la Estación de Coslada)
Hospital Universitario del	

Sureste (Arganda del Rey)	Línea 9: Estación de Arganda del Rey (zona B3). De ahí, aproximadamente 15 minutos a pie o trasbordo línea urbana 2.
Hospital Universitario del Tajo (Aranjuez)	Cercanías: Línea C3 Atocha-Aranjuez. Desde la estación la línea urbana 4 de Aranjuez.
Hospital Universidad Infanta Cristina (Parla)	Cercanías: línea C4 Renfe (Chamartín-N. Ministerios-Sol-Atocha-Parla), Desde la estación de ferrocarril de Parla al Hospital hay 3 kms., por lo que habrá que coger un autobús urbano. Líneas C1, C2 y C3.

Autobús

Hospital Universitario Infanta Sofia (S. S. Reyes)	Interurbanas: Líneas: 152C, 161, 166, 171, 180, 211, N103. Urbanas: Línea L-7 Líneas de los Municipios zona Norte: 190, 191, 193, 194, 195, 196, 197 y 199
Hospital Universitario Infanta Leonor (Madrid)	Líneas 54, 63, 103, 130, 142, 143, 145, E Línea H1 (Sierra de Guadalupe-H Infanta Leonor)
Hospital Universitario del Henares (Coslada)	Urbanas: Líneas U1, U2. Interurbanas: Líneas 280, 281, 828, 283, 284, 285, 286, 287, 288, 289, 822 Nocturna: Línea 203
Hospital Universitario del Sureste (Arganda del Rey)	Líneas urbanas: 2 y 4 Líneas interurbanas: 338, 350, 321, 313A, 322,
Hospital Universitario del Tajo (Aranjuez)	Línea de autobús urbana 4 de Aranjuez: desde el día 25 de febrero de 2008 se amplía prolongándola hasta la estación de RENFE. Villaconejos, Chinchón, Colmenar de Oreja y Valdelaguna, la conexión se realiza a través de la línea 430. Aranjuez-Villarejo de Salvanes, transbordando con la línea urbana 4 de Aranjuez.
Hospital Universitario Infanta Cristina (Parla)	Autobuses interurbanos con destino al hospital: Línea 460: Madrid (Pza. Elíptica) – Parla (Hospital) – Batres. Línea 463: Madrid (Pza. Elíptica) – Parla (Hospital) – Torrejón de la Calzada.

	<p>Línea 466: Parla – Valdemoro</p> <p>Las siguientes líneas pasan por Parla pero no llegan al hospital: 402, 418, 461, 462, 464, 465, 469, y 471</p>
--	---

Coche

Hospital Universitario Infanta Sofía (S. S. Reyes)	<p>En dirección Madrid-Burgos: A-1 (salida km 20)</p> <p>En dirección Burgos-Madrid: A-1 (salida km 24) Algete -San Sebastián de Los Reyes</p>
Hospital Universitario Infanta Leonor (Madrid)	A3 carretera de Valencia, salida en vía de servicio: Vallecas, Valdebernardo, Vicálvaro
Hospital Universitario del Henares (Coslada)	<p>Autovía de Barcelona A-2: salida 15 y 16</p> <p>Autopista M-40: salidas 10, 9A y 9B</p> <p>Autopista M-45: Salidas 25 y 27</p> <p>Autopista M-21: Salidas 3 y 6</p> <p>Autopista de peaje R-3: Salida 3</p>
Hospital Universitario del Sureste (Arganda del Rey)	Autovía de Valencia A-3: Salida 25
Hospital Universitario del Tajo (Aranjuez)	Autovía de Andalucía A-4: Salida Aranjuez Norte
Hospital Universitario Infanta Cristina (Parla)	El Hospital Universitario Infanta Cristina se sitúa en la margen izquierda de la Autovía A-42 (de Madrid a Toledo). Salida 24 (Parla Sur)

Estructura de la población asignada

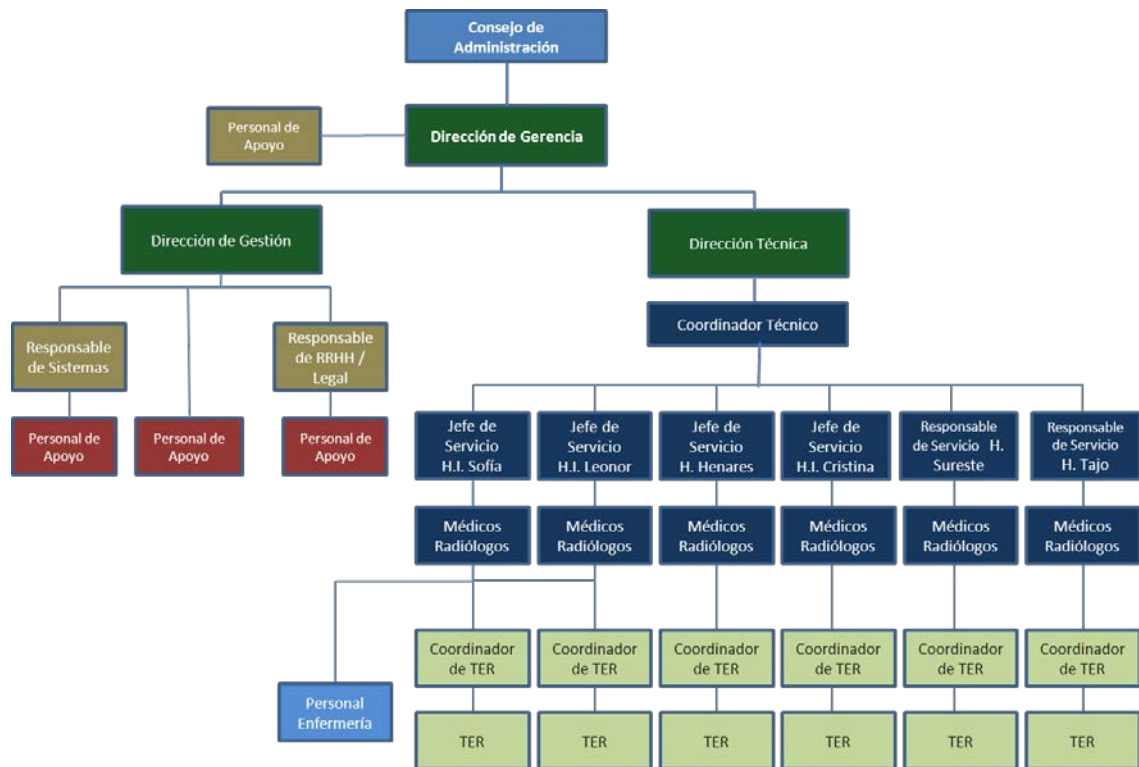
La Unidad Central de Radiodiagnóstico presta el servicio de radiodiagnóstico a más de un millón cien mil habitantes, con la siguiente distribución por tramos de edad y centros.

Distribución por centros

Centro	Población 2018			
	< 15	15 - 64	>= 65	Total
Hospital Universitario Infanta Sofía	61.395	213.637	43.704	318.736
Hospital Universitario Infanta Leonor	49.759	203.176	47.312	300.247
Hospital Universitario del Henares	27.817	120.674	22.855	171.346
Hospital Universitario Infanta Cristina	35.737	111.354	17.536	164.627
Hospital Universitario del Sureste	36.410	124.131	19.295	179.836
Hospital Universitario del Tajo	14.430	50.305	12.200	76.935
Todos los centros	225.548	823.277	162.902	1.211.727

RECURSOS HUMANOS

✓ Organigrama



✓ Categorías profesionales

	AÑO	
	2017	2018
EQUIPO DIRECTIVO Y PERSONAL DE APOYO		
Director Gerente	1	1
Director Técnico	1	1
Director de Gestión	1	1
Responsable de Sistemas	1	1
Responsable de Recursos Humanos y Legal	1	1
Personal administrativo	10	18
PERSONAL FACULTATIVO		
Jefes de servicio	4	4
Facultativos Especialistas en Radiodiagnóstico	63	69
PERSONAL NO FACULTATIVO		
Enfermeras	4	4
Coordinador de Técnicos	6	6
Técnicos especialistas	152	158
TOTAL	244	264

RECURSOS MATERIALES

En 2018 se han incorporado los siguientes equipamientos:

- 2 Arcos de Quirófano.
- 1 Ecógrafo.

DESCRIPCIÓN ESTRUCTURA/EQUIPAMIENTO	TOTAL	H.U. UINFANTA LEONOR	H.U. INFANTA SOFÍA	H.U. INFANTA CRISTINA	H.U. DEL HENARES	H.U. DEL SURESTE	H.U. DEL TAJO
Nº Ecógrafos Servicio de Radiodiagnóstico	38	12	6	5	6	5	4
Nº Mamógrafos digitales	14	4	2	2	2	2	2
Nº Angiografos digitales Radiodiagnóstico	2	1	1	-	-	-	-
Nº Resonancia Magnética	7	1	2	1	1	1	1
Nº Tomografía Computarizada helicoidal	6	1	1	1	1	1	1
Nº Salas Convencionales Radiodiagnóstico	33	12	7	4	4	4	2
Nº Telemandos Radiodiagnóstico	8	3	1	1	1	1	1
Nº Arco multifuncional Radiodiagnóstico	14	-	4	3	3	2	2
Nº Equipos Radioquirúrgicos (Portátiles)	11	3	-	2	2	2	2

ACTIVIDAD ASISTENCIAL

Actividad Global UCR

En 2018 la UCR ha atendido un total de 669.896 pacientes y ha realizado un total de 901.897 pruebas, lo que supone un 3% más que en 2017. La actividad de la unidad de patología mamaria se ha incrementado por las pruebas de mamografía de cribado (14.163 pruebas) y su informe correspondiente, que se realizaron en cinco de los centros de la UCR, así como por la lectura de mamografías de cribado realizadas en otros 12 centros hospitalarios de la periferia.

Detalle de actividad por modalidades (Pruebas)

	▶ AÑO ACT ▶	▶ 2017 ▶	▶ 2018 ▶
▶ MODALIDAD			
· Densitometrías		13.755	12.870
· Doppler		8.698	8.770
· Fluoroscopia		11.995	12.382
· Mamografía		20.548	36.904
· Otros		13.625	13.918
· Radiografía Digital		569.150	571.095
· Resonancia Magnética		50.758	52.631
· TAC		66.890	72.022
· Ultrasonidos		111.579	118.580
· Vascular		2.712	2.725
TOTAL		869.710	901.897

El detalle de la actividad por centros es el siguiente:

Detalle de actividad por centros (Pruebas)

	▶ AÑO ACT ▶	▶ 2017 ▶	▶ 2018 ▶
▶ CENTRO			
Hospital del Henares		150.919	160.037
Hospital del Sureste		114.521	115.528
Hospital del Tajo		92.131	94.121
Hospital Infanta Cristina		116.937	124.303
Hospital Infanta Leonor		166.510	167.415
Hospital Infanta Sofía		228.692	240.493
TOTAL MODALIDAD		869.710	901.897

Actividad Por Centros

✓ Hospital Universitario Infanta Sofía

En 2018 el Hospital Universitario Infanta Sofía ha atendido un total de 171.621 pacientes y ha realizado un total de 240.493 pruebas, lo que supone un incremento del 5% (11.801 pruebas) respecto al mismo periodo del año anterior.

	▶ AÑO ACT	▶ 2017	▶ 2018
▶ MODALIDAD			
▶ Densitometrías		3.955	3.828
▶ Doppler		1.916	2.094
▶ Fluoroscopia		2.919	3.022
▶ Mamografía		6.146	11.726
▶ Otros		3.732	4.088
▶ Radiografía Digital		151.538	153.457
▶ Resonancia Magnética		14.572	15.002
▶ TAC		17.161	18.975
▶ Ultrasonidos		25.085	26.682
▶ Vascular		1.668	1.619
TOTAL		228.692	240.493

✓ Hospital Universitario Infanta Leonor

En 2018 el Hospital Universitario Infanta Leonor ha atendido un total de 122.091 pacientes y ha realizado un total de 167.415 pruebas, realizando 905 pruebas más con respecto al año anterior (1%).

Detalle de actividad por modalidades (Pruebas)

	▶ AÑO ACT	▶ 2017	▶ 2018
▶ MODALIDAD			
▶ Densitometrías		3.150	2.920
▶ Doppler		2.009	1.990
▶ Fluoroscopia		3.321	3.299
▶ Mamografía		3.145	3.664
▶ Otros		2.622	2.549
▶ Radiografía Digital		103.157	101.691
▶ Resonancia Magnética		10.234	9.539
▶ TAC		16.342	17.501
▶ Ultrasonidos		21.486	23.156
▶ Vascular		1.044	1.106
TOTAL		166.510	167.415

✓ Hospital Universitario del Henares

En 2018 el Hospital Universitario del Henares ha atendido un total de 118.948 pacientes y ha realizado un total de 160.037 pruebas, 9.118 más que el año anterior, lo que supone un aumento del 6%.

	▶ AÑO ACT	▶ 2017	▶ 2018
▶ MODALIDAD			
▶ Densitometrías		1.873	1.703
▶ Doppler		1.583	1.632
▶ Fluoroscopia		1.568	1.682
▶ Mamografía		3.173	4.746
▶ Otros		1.916	1.934
▶ Radiografía Digital		103.499	105.366
▶ Resonancia Magnética		6.832	8.150
▶ TAC		10.432	11.984
▶ Ultrasonidos		20.043	22.840
TOTAL		150.919	160.037

✓ Hospital Universitario Infanta Cristina

En 2018 el Hospital Universitario Infanta Cristina ha atendido un total de 95.972 pacientes y ha realizado un total de 124.303 pruebas, es decir, 7.366 pruebas más que el año anterior (6%).

Detalle de actividad por modalidades (Pruebas)

	▶ AÑO ACT	▶ 2017	▶ 2018
▶ MODALIDAD			
▶ Densitometrías		1.255	1.187
▶ Doppler		927	971
▶ Fluoroscopia		1.698	1.806
▶ Mamografía		4.024	8.929
▶ Otros		1.560	1.552
▶ Radiografía Digital		75.459	75.841
▶ Resonancia Magnética		6.809	7.418
▶ TAC		9.680	10.148
▶ Ultrasonidos		15.525	16.451
TOTAL		116.937	124.303

✓ Hospital Universitario del Sureste

En 2018 el Hospital Universitario del Sureste ha atendido un total de 90.863 y ha realizado un total de 115.528 pruebas, 1.007 más que el 2017, es decir un aumento del 1%.

	▶ AÑO ACT	▶ 2017	▶ 2018
▶ MODALIDAD			
▶ Densitometrías		2.191	2.014
▶ Doppler		1.128	1.092
▶ Fluoroscopia		1.202	1.195
▶ Mamografía		2.439	5.655
▶ Otros		2.133	2.009
▶ Radiografía Digital		75.551	74.471
▶ Resonancia Magnética		6.798	6.429
▶ TAC		7.529	7.300
▶ Ultrasonidos		15.550	15.363
TOTAL		114.521	115.528

✓ Hospital Universitario del Tajo

En 2018 el Hospital Universitario del Tajo ha atendido un total de 70.401 pacientes y ha realizado un total de 94.121 pruebas, lo que supone un incremento de 2% (1.990 pruebas).

Detalle de actividad por modalidades (Pruebas)

	▶ AÑO ACT	▶ 2017	▶ 2018
▶ MODALIDAD			
▶ Densitometrías		1.331	1.218
▶ Doppler		1.135	991
▶ Fluoroscopia		1.287	1.378
▶ Mamografía		1.621	2.184
▶ Otros		1.662	1.786
▶ Radiografía Digital		59.946	60.269
▶ Resonancia Magnética		5.513	6.093
▶ TAC		5.746	6.114
▶ Ultrasonidos		13.890	14.088
TOTAL		92.131	94.121

Actividad por ámbito

✓ Todos los centros

Por ámbito, de forma global se distinguen los siguientes incrementos:

- Consultas externas: 6% .
- Hospitalización: 2%.
- Urgencias: 1%.

	▶ AÑO ACT ▶	2017	2018
▶ AMBITO			
CONSULTASEXTERNAS		466.992	494.262
HOSPITALIZACION		68.458	69.870
URGENCIAS		334.260	337.765
TOTAL		869.710	901.897

✓ Hospital Universitario Infanta Sofía

Han aumentado las pruebas en consultas externas y en hospitalización, pero han disminuido las urgencias:

- Consultas externas: aumento de un 9%.
- Hospitalización: aumento de un 5%.
- Las urgencias en este hospital han dismuído un 1%.

	▶ AÑO ACT ▶	2017	2018
▶ AMBITO			
CONSULTASEXTERNAS		131.416	143.137
HOSPITALIZACION		17.272	18.117
URGENCIAS		80.004	79.239
TOTAL		228.692	240.493

✓ Hospital Universitario Infanta Leonor

En este hospital, también han aumentado las pruebas en consultas externas y en hospitalización, y han disminuido las urgencias:

- Consultas externas: aumento de un 2%.
- Hospitalización: aumento de un 1%.
- Las urgencias en este hospital han disminuido un 1%.

	▶ AÑO ACT ▶	2017 ▶	2018 ▶
▶ AMBITO			
CONSULTASEXTERNAS		78.361	79.597
HOSPITALIZACION		17.512	17.652
URGENCIAS		70.637	70.166
TOTAL		166.510	167.415

✓ Hospital Universitario del Henares

Como en el centro anterior, en este hospital han aumentado las pruebas en consultas externas y en hospitalización y han disminuido las urgencias:

- Consultas externas: 10%.
- Hospitalización: 7%.
- Las urgencias en este hospital han disminuido un 1%.

	▶ AÑO ACT ▶	2017 ▶	2018 ▶
▶ AMBITO			
CONSULTASEXTERNAS		85.015	93.451
HOSPITALIZACION		10.993	11.750
URGENCIAS		54.911	54.836
TOTAL		150.919	160.037

✓ Hospital Universitario Infanta Cristina

En este Hospital han aumentado las pruebas en todos los ámbitos.

- Consultas externas: 8%.
- Hospitalización: 6%.
- Urgencias: 4%.

	▶ AÑO ACT ▶	2017 ▶	2018 ▶
▶ AMBITO			
CONSULTASEXTERNAS		63.405	68.720
HOSPITALIZACION		8.216	8.683
URGENCIAS		45.316	46.900
TOTAL		116.937	124.303

✓ Hospital Universitario del Tajo

Las pruebas de hospitalización han disminuido como se muestra a continuación:

- Consultas externas: 1%.
- La hospitalización ha disminuido un 4%.
- Urgencias: 6%.

	▶ AÑO ACT ▶	2017 ▶	2018
▶ AMBITO			
CONSULTASEXTERNAS		48.243	48.484
HOSPITALIZACION		6.187	5.957
URGENCIAS		37.701	39.680
TOTAL		92.131	94.121

✓ Hospital Universitario del Sureste

Las pruebas de hospitalización han disminuido.

- Consultas externas: 1%.
- Hospitalización: 7%.
- Urgencias: 3%.

	▶ AÑO ACT ▶	2017 ▶	2018
▶ AMBITO			
CONSULTASEXTERNAS		60.552	60.873
HOSPITALIZACION		8.278	7.711
URGENCIAS		45.691	46.944
TOTAL		114.521	115.528

CALIDAD, INFORMACIÓN Y ATENCIÓN AL PACIENTE

Calidad

Durante el 2018 la Unidad Central Radiodiagnóstico, ha recibido el sello de Excelencia Europeo EFQM 300+ por parte del Club de Excelencia en Gestión.



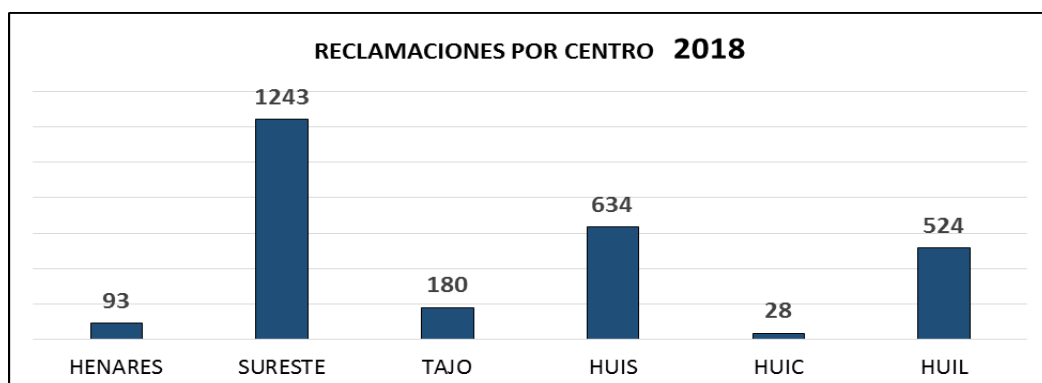
Comisiones Clínicas

Durante el 2018, el COMITÉ DE SEGURIDAD Y SALUD de la Unidad Central Radiodiagnóstico ha cumplido 3 años de actividad. Las reuniones se realizan aproximadamente cada mes y medio.

Reclamaciones

En 2018 se han recibido 2.702 reclamaciones, y más de un 82% se han respondido en un plazo inferior a 20 días.

La distribución de las reclamaciones por centros se muestra en el siguiente cuadro.



CONTINUIDAD ASISTENCIAL

Pruebas realizadas para Atención Primaria

Las pruebas realizadas a Atención Primaria se han incrementado un 16% (18.176 pruebas) de manera global. Este aumento ha sido generalizado en todas las modalidades excepto en Radiografía digital donde han disminuido un 1,6% (1350 pruebas de Radiografía digital menos).

	TOTAL PRUEBAS		%		
	▶ AÑO	▶ 2017	▶ 2018	▶ 2017	▶ 2018
▶ MODALIDAD					
▶ Densitometrías		2.390	2.413	2%	2%
▶ Mamografía		1.725	17.043	2%	13%
▶ Radiografía Digital		82.252	80.902	73%	62%
▶ Ultrasonidos		26.814	30.999	24%	24%
TOTAL		113.181	131.357		
Porcentaje		113.181	131.357	100%	100%

DOCENCIA Y FORMACIÓN CONTINUADA

Docencia

Convenio Marco de colaboración entre la UCR y la fundación FIDES, entidad promotora de la Universidad Francisco de Vitoria y el Centro de Estudios Tecnológicos y Sociales (CETYS) Francisco de Vitoria para la impartición del Ciclo formativo de Grado Superior de Técnico en Imagen para el Diagnóstico.

Colaboración en la formación docente en el grado de medicina con la Universidad Francisco de Vitoria y la Universidad Europea de Madrid para que los alumnos del Grado en Medicina realicen estancias prácticas en la UCR.

Colaboración en las prácticas de alumnos en la formación en centros de trabajo (FCT) del Ciclo formativo de Grado Superior de Técnico en Imagen para el Diagnóstico con los siguientes centros:

- CETYS.
- Instituto de Enseñanza Secundaria San Juan de Dios
- Universidad Europea de Madrid.
- Centro de Estudios del Mediterráneo.
- Colegio Camino Real SRL.

Formación continuada

CURSO DE FORMACIÓN	Nº HORAS	Nº ASISTENTES
Curso de Seguridad Social y Derecho Laboral	125	2
Curso de formación aplicación NEXUS	180	3
Curso Ley 97/2017 de 8 de Noviembre de contratos de sector público	36	2
Curso mama sedim	14	2
XX jornadas de la SERME	22	2
Taller intensivo RM y cáncer de prostata	8	4
Taller de trabajo SEGECA	8	1
Taller SERAM: RM Hepática	8	4
PACK ECO ABDOMINAL +RESONANCIA+ECO GENITOURINARIO+NEURO	100	1
ECO: Estudio del Sistema Musculo-Esquelético	100	1
RADIOLOGÍA DEL APARATO DIGESTIVO PARA EL TÉCNICO ESPECIALISTA EN IMAGEN PARA EL DIAGNÓSTICO	9,7 créditos	1
11º CURSO DE INTRODUCCIÓN A LA RADIOLOGÍA PARA RESIDENTES DE PRIMER AÑO	13	1
Pack US+MG	100	1
Reunion Anual - Neuroradiologia	22	1

Sesiones Clínicas de Radiodiagnóstico: sesiones clínicas diarias de 45 minutos de duración con asistencia de los radiólogos adjuntos en cada servicio.

Sesiones de los Técnicos Especialistas en Radiodiagnóstico (TER) del Servicio: sesión mensual de una hora con asistencia de todos los TER y radiólogos adjuntos del Servicio.

Sesiones Clínicas semanales o quincenales de los Radiólogos con los clínicos de los distintos comités y subcomités de tumores de mama, de otorrinolaringología, de neumología y torax, de cirugía, de ginecología, de urología, de digestivo, neurología de los Hospitales Infanta Sofía, Infanta Leonor, Infanta Cristina, del Henares, del Sureste, del Tajo.

COMUNICACIONES Y POSTERS INTERNACIONALES

104th Scientific Assembly and Annual Meeting of RSNA, Chicago:

- Título Poster Basic Concepts and Implications of Molecular Classification of Breast Cancer. BR108-ED-X
- Título Poster Metastatic Breast Cancer Patterns: Where Should We Look? MS108-ED-X
- Título Poster: Basic Concepts and Implications of Molecular Classification of Breast Cancer. BR108-ED-X
- Título Poster: Breast asymmetry. What does it mean? What should I do?
- Título Poster: Detección de recidiva en pacientes tratadas por cáncer de mama. Hallazgos de imagen y correlación radiopatológica.
- Título Poster: Easily Seen, Difficult Diagnosis: Spectrum of Lesions Involving the Nipple. BR211-ED-THA7
- Título Poster: Imaging of Lesions of Uncertain Malignant Potential on Core Biopsy. BR100-ED-X.
- Título Poster: Imaging of Recurrent Breast Cancer
- Título Poster: Pharyngoesophagram and Videofluoroscopic Evaluation of Oropharyngeal Swallow: The First Step in the Study of Dysphagia. NR327-ED-SUA7.
- Título Poster: Videofluoroscopic Evaluation of Functional Impairment in Oropharyngeal Swallowing.
- Título: Breast Cancer Subtyping: A Radiopathological Review of Current Concepts, Different Imaging.
- Título Poster: Metastatic Breast Cancer Patterns: Where Should We Look? MS108-ED-X.

34 Congreso Nacional de la SERAM (Pamplona).

- Título Poster: Metástasis infrecuentes en el cáncer de mama.
- Título Poster : Patología duodenal: revisión de anatomía y patología en TCMD y RM.
- Título Poster: Detección de recidiva en pacientes tratadas por cáncer de mama. Hallazgos de imagen y correlación radiopatológica.

37º Congreso de la Sociedad Española de Senología y Patología Mamaria (SESPM)-13ª Reunión SETS, Cádiz 18, 19 y 20 de octubre de 2018.

- Título Poster: Adenomioepitelioma de mama. Espectro radiopatológico.

European Congress of Radiology

- **PREMIO CUM LAUDE** Título Poster. C-1627 - Conventional radiology in the study of dysphagia. The role of Barium esophagogram and Videofluoroscopic oropharyngeal swallow study.10.1594/ecr2018/C-1627.

- **PREMIO. CUM LAUDE** Título Poster: C-1627 - Conventional radiology in the study of dysphagia. The role of Barium esophagogram and Videofluoroscopic oropharyngeal swallow study.10.1594/ecr2018/C-1627.
- Título Poster: Cervical carcinoma: Fundamentals and roles of magnetic resonance imaging staging.
- Título Poster; C-1640 - Breast lesions beyond duct-lobular unit. A radio-pathological pictorial review. 10.1594/ecr2018/C-1640
- Título Poster: C-1635 - Tips and tricks in radiologic evaluation of postoperative changes in breast cancer. 10.1594/ecr2018/C-1635
- Título Poster -1639 - MR evaluation of Response to Neoadjuvant Chemotherapy for Breast Cancer: A Practical Approach for reporting. 10.1594/ecr2018/C-1639.
- Título Poster:C-1640 - Breast lesions beyond duct-lobular unit. A radio-pathological pictorial review. 10.1594/ecr2018/C-1640
- Título Poster: C-1635 - Tips and tricks in radiologic evaluation of postoperative changes in breast cancer. 10.1594/ecr2018/C-1635.
- Título Poster: C-1639 - MR evaluation of Response to Neoadjuvant Chemotherapy for Breast Cancer: A Practical Approach for reporting. 10.1594/ecr2018/C-163.

LXX Reunión anual de la Sociedad Española de Neurología (20-24 de Noviembre 2018, Sevilla)

- Título Poster: Midriasis arreactiva unilateral en mujer embarazada.

XXX Congreso Nacional SEMES, Toledo.

- Título Poster: Gangrena de Fournier como desencadenante de cetoacidosis diabética: reto diagnóstico.

COMUNICACIONES Y PONENCIAS A CONGRESOS Y CURSOS NACIONALES

34 Congreso Nacional de la SERAM (Pamplona).

- Ponencia Congreso: NIVEL I. Manejo DISTORSIONES y ASIMETRÍA

37º Congreso de la Sociedad Española de Senología y Patología Mamaria (SESPM)-13ª Reunión SETS, Cádiz 18, 19 y 20 de octubre de 2018.

- Comunicación Oral: Adenomioepitelioma de mama. Espectro radiopatológico

INVESTIGACIÓN

Ensayos clínicos

ENSAYOS CLÍNICOS 2018
<p>TIVO 3 (ONCOLOGIA) TITLE : A Phase 3, Randomized, Controlled, Multi-Center, Open-Label Study to Compare Tivozanib Hydrochloride to Sorafenib in Subjects With Refractory Advanced Renal Cell Carcinoma PROTOCOL: AV-951-15-303 IND Number: 75,547 EUDRACT Number: 2015-003607-30</p>
<p>ACE- CL-309 PROTOCOL NUMBER: ACE-CL-309 STUDY DRUG: Acalabrutinib (ACP-196) IND NUMBER: 118717 EUDRACT NUMBER: 2015-004454-17</p>
<p>GP13 Ensayo de fase III aleatorizado, controlado, doble ciego para comparar la eficacia, la seguridad y la farmacocinética de GP2013 más ciclofosfamida, vincristina, prednisona frente a MabThera® más ciclofosfamida, vincristina, prednisona, seguido de tratamiento de mantenimiento con GP2013 o MabThera®, en pacientes con linfoma folicular en estadio avanzado no tratado previamente. Número EUDRACT 2010-019522-13</p>
<p>ACE 007 TITLE: A Randomized, Multicenter, Open-Label, 3 Arm Phase 3 Study of Obinutuzumab in Combination with Chlorambucil, ACP-196 in Combination with Obinutuzumab, and ACP-196 Monotherapy in Subjects with Previously Untreated Chronic Lymphocytic Leukemia. PROTOCOL NUMBER: ACE-CL-007. STUDY DRUG: ACP-196 (acalabrutinib). IND NUMBER: 118717. EUDRACT NUMBER: 2014-005582-73.</p>
<p>ACE 006 TITLE: A Randomized, Multicenter, Open-Label, Non-Inferiority, Phase 3 Study of ACP-196 Versus Ibrutinib in Previously Treated Subjects with High Risk Chronic Lymphocytic Leukemia PROTOCOL NUMBER: ACE-CL-006 STUDY DRUG: ACP-196 (acalabrutinib) IND NUMBER: 118717 EUDRACT NUMBER: 2014-005530-64</p>

GESTIÓN ECONÓMICA

Financiación

Capítulo I- Personal	
Gastos sin cuotas	10.842.640 euro
Cuotas Seguridad Social	2.943.043 euros
TOTAL CAPÍTULO I	13.785.683 euros
Capítulo II-Gastos Corrientes	
Aprovisionamientos	1.870.359 euros
Otros gastos de explotación	1.726.684 euros
TOTAL CAPÍTULO II	3.597.043 euros
Inversiones	
Alta Tecnología	
TOTAL INVERSIONES	257.031 euros
TOTAL GENERAL	17.639.757 euros

Facturación a terceros

	FACTURADO	COBRADO
TOTAL	18.130.777 euros	16.619.879 euros