



**UNIDAD
CENTRAL DE
RADIODIAGNÓSTICO
Memoria 2017**

CONSEJERÍA DE SANIDAD

Coordina:
Secretaría General del Servicio Madrileño de Salud

© **Comunidad de Madrid**
Edita: Servicio Madrileño de Salud

Edición electrónica
Edición: 9/2018

Impreso en España – Printed in Spain

 **Unidad Central
de Radiodiagnóstico**

Índice

Presentación	4
Zona de Influencia	5
Marco geográfico	5
Organigrama	11
Recursos Humanos	12
Recursos Materiales.....	13
Actividad Asistencial	15
Actividad Global UCR	15
Actividad Por Centros	15
Actividad Por Ambito	15
Actividad Por Tipo de Prueba	15
Calidad e información y atención al paciente	19
Información y Atención al Paciente	22
Reclamaciones	22
Continuidad Asistencial	22
Pruebas solicitadas desde Atención Primaria	22
Docencia y formación continuada.....	23
Docencia	23
Formación Continuada	23
Investigación.....	26
Proyectos de investigación	26
Gestión económica	27
Financiación	27
Facturación a terceros	27

Presentación

La Unidad Central de Radiodiagnóstico ha cumplido su noveno año de funcionamiento consolidando su actividad, y logrando importantes avances en el ámbito de la formación y la calidad. En términos de actividad, la UCR realizó en 2017, 50.755 resonancias magnéticas, 120.277 ecografías, 569.150 radiografías, 20.548 mamografías y 66.890 escáners, entre otras modalidades. El resultado conjunto son 869.710 pruebas diagnósticas realizadas a 641.505 pacientes, un 0,6% menos que en el año anterior.

El año 2017 nos ha permitido seguir trabajando por los pacientes. El sistema de recordatorio de cita ha permitido reducir la tasa de pacientes no presentados y el sistema de gestión de turnos de pacientes ha mejorado la calidad del servicio. La constitución de la comisión de seguridad del paciente en 2017, es un paso más en nuestra orientación al paciente, y ha permitido avanzar en la detección y el análisis de efectos adversos, la monitorización y el control de dosis y la puesta en marcha de protocolos actualizados y accesibles.

Desde el punto de vista formativo y docente, hay que destacar el importante esfuerzo que se sigue haciendo y el compromiso que hay con la formación de nuestros propios profesionales. Así, a lo largo de 2017, se han llevado a cabo labores formativas puramente asistenciales para un 16% más de profesionales que en 2016.

Por su parte, el esfuerzo investigador de nuestros profesionales queda patente con el importante número de publicaciones, comunicaciones, posters y ponencias (32 en total) tanto nacionales como internacionales realizadas en 2017.

Además, en abril del 2017 se constituyó la comisión negociadora del primer convenio colectivo del personal laboral de la UCR continuando la negociación del mismo a la fecha de realización de esta memoria.

Para finalizar, destacar que un año más, la profesionalidad y el trabajo de nuestros profesionales, hace que la Unidad Central de Radiodiagnóstico vaya alcanzando los objetivos que se han ido estableciendo. Los resultados de nueve años de funcionamiento de la UCR ponen de manifiesto que la gestión conjunta de los servicios de radiología en red, con soporte tecnológico de altas prestaciones, es una alternativa a los sistemas tradicionales, válida desde el punto de vista asistencial, económico y científico. Gracias desde estas líneas a todos los que trabajáis para hacerlo posible.

D. César López Velayos

Director Gerente

Zona de Influencia

Marco geográfico

Hospital Universitario Infanta Sofía

El Hospital Universitario Infanta Sofía cuenta con un edificio de 84.290 m² construidos, de los cuales el Servicio de Radiología de la UCR abarca 3.300m², esto es una tasa de ocupación del 3,92%.

El Hospital Universitario Infanta Sofía que está ubicado en San Sebastián de Los Reyes y tiene una población asignada de 306.841 habitantes que viven en los siguientes 53 municipios de la zona norte: La Acebeda. Alameda del Valle, Alcobendas, Algete, El Atazar, El Berrueco, Berzosa del Lozoya, Braojos de la Sierra, Buitrago de Lozoya, Cabanillas de la Sierra; La Cabrera, Canencia, Cervera de Buitrago, Cobeña, Fuente el Saz de Jarama, Garganta de los Montes, Gargantilla del Lozoya, Gascones, La Hiruela, Horcajo de la Sierra, Horcajuelo de la Sierra, Lozoya, Lozoyuela-Navas-Sieteiglesias, Madarcos, El Molar, El Montejo de la Sierra, Navarredonda, Paracuellos de Jarama, Patones, Pedrezuela, Pinilla del Valle, Piñuecar, Prádena del Rincón, Puebla de la Sierra, Puentes Viejas, Rascafría, Redueña, Ribatejada, Robledillo de la Jara, Robregordo, San Agustín de Guadalix, San Sebastián de los Reyes, Serna del Monte, Serranillos del Valle, Somosierra, Talamanca de Jarama, Torrelaguna, Torremocha de Jarama, Valdemanco, Valdeolmos-Alalpardo, Valdepiélagos, Valdetorres de Jarama, El Vellón, Venturada y Villavieja del Lozoya.

Hospital Universitario Infanta Leonor

El Hospital Universitario Infanta Leonor cuenta con un edificio de 74.364m² construidos, de los cuales el Servicio de Radiología de la UCR abarca 3.300m², esto es una tasa de ocupación del 4,44%.

Los 293.809 vecinos de los distritos Villa y Puente de Vallecas de Madrid capital están asignados al Hospital Universitario Infanta Leonor.

Hospital Universitario del Henares

El Hospital Universitario del Henares cuenta con un edificio de 58.149m² construidos, de los cuales el Servicio de Radiología de la UCR abarca 2.250m², esto es una tasa de ocupación del 3,87%.

Del Hospital Universitario del Henares tiene una población asignada de 169.840 habitantes, de los municipios de Coslada, San Fernando de Henares, Mejorada del Campo, Loeches, Daganzo y Velilla de San Antonio, que libremente lo elijan.

Desde Julio de 2011 presta asistencia especializada a través del Centro de Especialidades Jaime Vera.

Hospital Universitario Infanta Cristina

El Hospital Universitario Infanta Cristina cuenta con un edificio de 56.811m² construidos, de los cuales el Servicio de Radiología de la UCR abarca 2.400m², esto es una tasa de ocupación del 4,22%.

La población asignada es de 158.743 habitantes, de las poblaciones de Parla, Torrejón de Velasco, Torrejón de la Calzada, Batres, Cubas de la Sagra, Casarrubuelos, Serranillos del Valle y Griñón.

Desde Febrero de 2011 presta asistencia especializada a los habitantes de las poblaciones de atención primaria que eran atendidos por el Centro de Especialidades Isabel II.

Hospital Universitario del Sureste

El Hospital Universitario del Sureste cuenta con un edificio de 43.000m² construidos, de los cuales el Servicio de Radiología de la UCR abarca 1.650m², esto es una tasa de ocupación del 3,84%.

La población asignada es de 174.163 madrileños -de Arganda del Rey, Rivas Vaciamadrid, Villarejo de Salvanes, Morata de Tajuña, Nuevo Bazán, Villar del Olmo, Campo Real, Perales de Tajuña, Tielmes, Valdilecha, Fuentidueña del Tajo, Carabaña, Belmonte del Tajo, Estremera, Orusco de Tajuña, Villamanrique de Tajo, Valdaracete, Brea de Tajo, Ambite, Pozuelo del Rey y Olmeda de las Fuentes.

Desde mediados de 2013 presta asistencia especializada a los habitantes de las poblaciones de referencia de atención primaria.

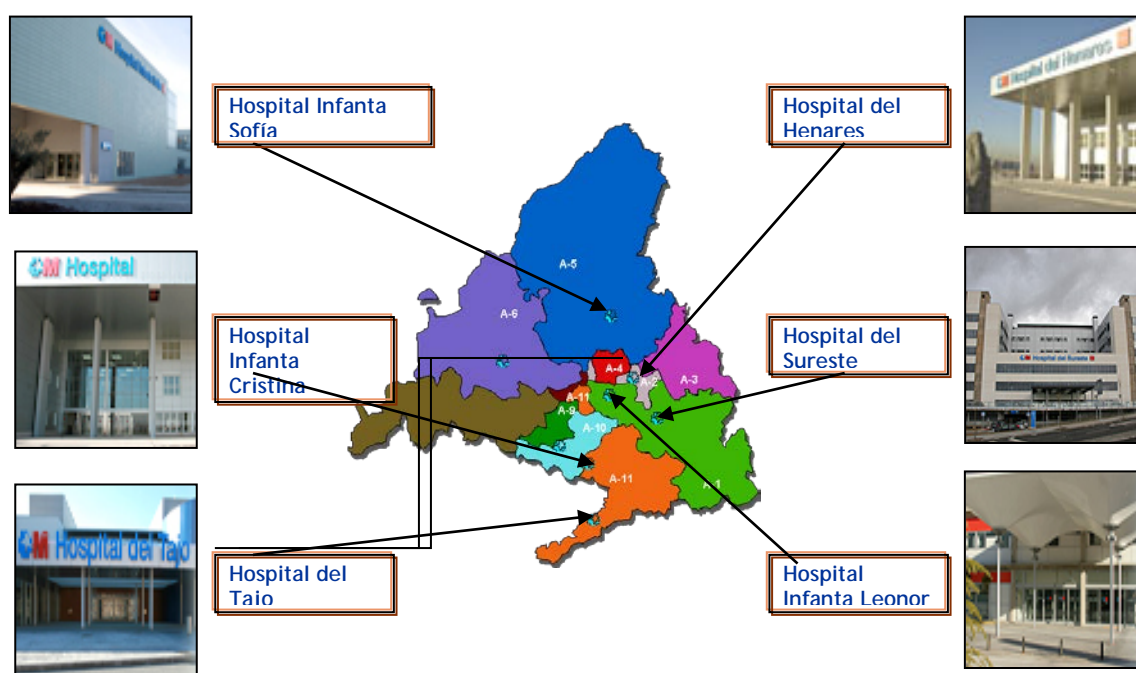
Hospital Universitario del Tajo

El Hospital Universitario del Tajo cuenta con un edificio de 42.300m² construidos, de los cuales el Servicio de Radiología de la UCR abarca 1.432m², esto es una tasa de ocupación del 3,39%.

Da atención sanitaria especializada a los 75.483 vecinos de Aranjuez, Colmenar de Oreja, Valdelaguna, Villaconejos y Chinchon.

Desde mediados de 2013 presta asistencia especializada a los habitantes de las poblaciones de referencia de atención primaria.

Mapa de los Hospitales



Accesos:

En metro y tren

Hospital Universitario Infanta Sofía (S. S. Reyes)	Línea 10. Parada Hospital Infanta Sofía
Hospital Universitario Infanta Leonor (Madrid)	Línea 1. Parada Estación Sierra de Guadalupe
Hospital Universitario del Henares (Coslada)	Línea 7-Las Musas. Parada Hospital del Henares Tren de cercanías C-1, C-2 y C-7 (Colmenar Viejo-Atocha-Alcalá de Henares-Guadalajara), con dos estaciones: <ul style="list-style-type: none"> - Coslada - San Fernando (En el Bº de la Estación de Coslada)
Hospital Universitario del Sureste (Arganda del Rey)	Línea 9: Estación de Arganda del Rey (zona B3). De ahí, aproximadamente 15 minutos a pie o trasbordo línea urbana 2.
Hospital Universitario del Tajo (Aranjuez)	Cercanías: Línea C3 Atocha-Aranjuez. Desde la estación la línea urbana 4 de Aranjuez.
Hospital Universidad Infanta Cristina (Parla)	Cercanías: línea C4 Renfe (Chamartín-N. Ministerios-Sol-Atocha-Parla), Desde la estación de ferrocarril de Parla al Hospital hay 3 kms., por lo que habrá que coger un autobús urbano. Líneas C1, C2 y C3.

En autobús

Hospital Universitario Infanta Sofía (S. S. Reyes)	Interurbanas: Líneas: 152C, 161, 166, 171, 180, 211, N103. Urbanas: Línea L-7 Líneas de los Municipios zona Norte: 190, 191, 193, 194, 195, 196, 197 y 199
Hospital Universitario Infanta Leonor (Madrid)	Líneas 54, 63, 103, 130, 142, 143, 145, E Línea H1 (Sierra de Guadalupe-H Infanta Leonor)
Hospital Universitario del Henares (Coslada)	Urbanas: Líneas U1, U2. Interurbanas: Líneas 280, 281, 828, 283, 284, 285, 286, 287, 288, 289, 822 Nocturna: Línea 203
Hospital Universitario del Sureste (Arganda del Rey)	Líneas urbanas: 2 y 4 Líneas interurbanas: 338, 350, 321, 313A, 322,
Hospital Universitario del Tajo (Aranjuez)	Línea de autobús urbana 4 de Aranjuez: desde el día 25 de febrero de 2008 se amplía prolongándola hasta la estación de RENFE. Villaconejos, Chinchón, Colmenar de Oreja y Valdelaguna, la

	<p>conexión se realiza a través de la línea 430.</p> <p>Aranjuez-Villarejo de Salvanes, transbordando con la línea urbana 4 de Aranjuez.</p>
Hospital Universitario Infanta Cristina (Parla)	<p>Autobuses interurbanos con destino al hospital:</p> <p>Línea 460: Madrid (Pza. Elíptica) – Parla (Hospital) – Batres.</p> <p>Línea 463: Madrid (Pza. Elíptica) – Parla (Hospital) – Torrejón de la Calzada.</p> <p>Línea 466: Parla – Valdemoro</p> <p>Las siguientes líneas pasan por Parla pero no llegan al hospital: 402, 418, 461, 462, 464, 465, 469, y 471</p>

En coche

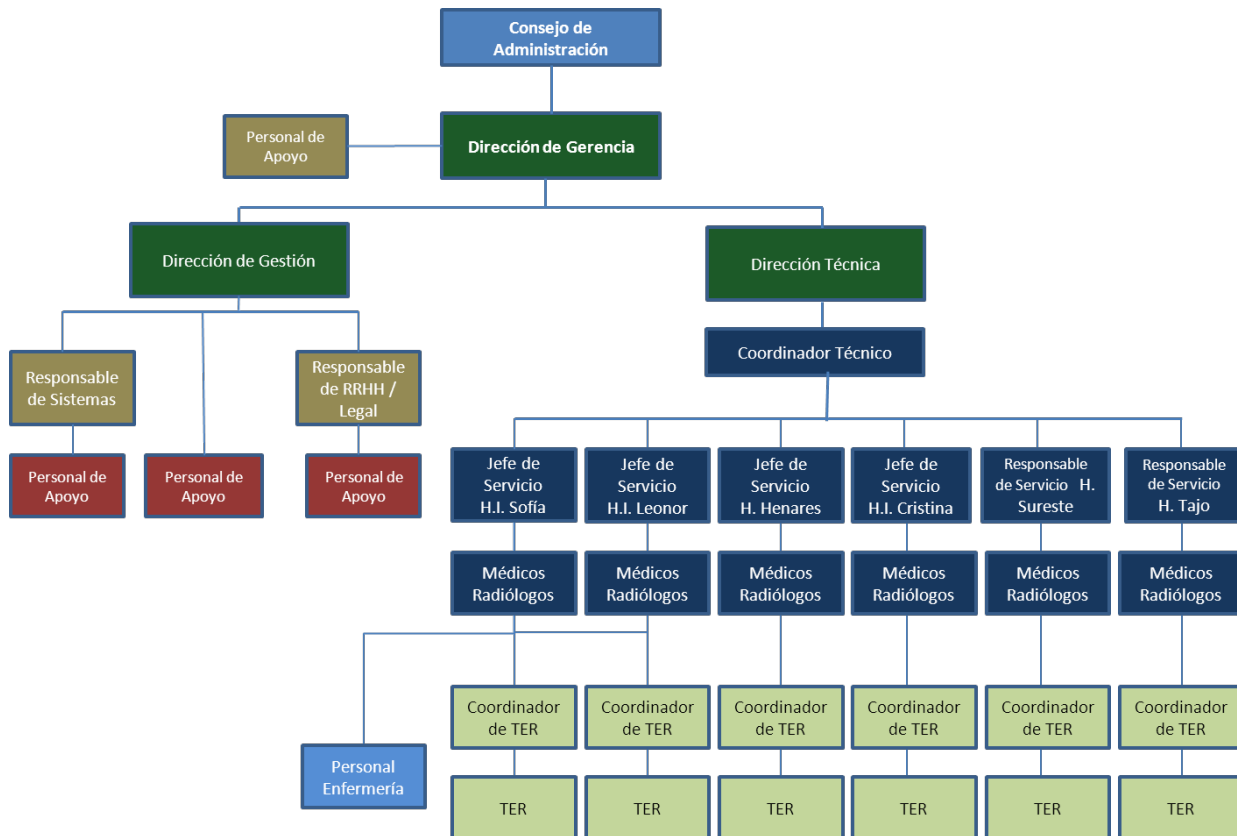
Hospital Universitario Infanta Sofia (S. S. Reyes)	<p>En dirección Madrid-Burgos: A-1 (salida km 20)</p> <p>En dirección Burgos-Madrid: A-1 (salida km 24) Algete -San Sebastián de Los Reyes</p>
Hospital Universitario Infanta Leonor (Madrid)	A3 carretera de Valencia, salida en vía de servicio: Vallecas, Valdebernardo, Vicálvaro
Hospital Universitario del Henares (Coslada)	<p>Autovía de Barcelona A-2: salida 15 y 16</p> <p>Autopista M-40: salidas 10, 9A y 9B</p> <p>Autopista M-45: Salidas 25 y 27</p> <p>Autopista M-21: Salidas 3 y 6</p> <p>Autopista de peaje R-3: Salida 3</p>
Hospital Universitario del Sureste (Arganda del Rey)	Autovía de Valencia A-3: Salida 25
Hospital Universitario del Tajo (Aranjuez)	Autovía de Andalucía A-4: Salida Aranjuez Norte
Hospital Universitario Infanta Cristina (Parla)	El Hospital Universitario Infanta Cristina se sitúa en la margen izquierda de la Autovía A-42 (de Madrid a Toledo). Salida 24 (Parla Sur)

Estructura de la población asignada:

La Unidad Central de Radiodiagnóstico presta el servicio de radiodiagnóstico a más de un millón cien mil habitantes, con la siguiente distribución por tramos de edad y centros.

Centro	Población 2017			
	< 14	14 - 64	>= 65	Total
Hospital Universitario Infanta Sofía	52.522	214.258	40.061	306.841
Hospital Universitario Infanta Leonor	43.151	203.372	47.286	293.809
Hospital Universitario del Henares	24.771	124.605	20.464	169.840
Hospital Universitario Infanta Cristina	31.031	112.257	15.455	158.743
Hospital Universitario del Sureste	31.545	124.794	17.824	174.163
Hospital Universitario del Tajo	12.655	51.005	11.823	75.483
Todos los centros	195.675	830.291	152.913	1.178.879

Organigrama:



Recursos Humanos

	AÑO	
	2016	2017
EQUIPO DIRECTIVO Y PERSONAL DE APOYO		
Director Gerente	1	1
Director Técnico	1	1
Director de Gestión	0	1
Responsable de Sistemas	1	1
Responsable de Recursos Humanos y Legal	1	1
Personal administrativo	8	9
PERSONAL FACULTATIVO		
Jefes de servicio	4	4
Facultativos Especialistas en Radiodiagnóstico	69	69
PERSONAL NO FACULTATIVO		
Enfermeras	3	3
Coordinador de Técnicos	6	6
Técnicos especialistas	151	154
TOTAL	246	250

Recursos Materiales

La UCR cuenta con 126 equipos con la siguiente distribución:

EQUIPOS	HUIS	HUIL	HUEN	HUIC	HUSE	HUT	TOTAL
DENSITÓMETROS	1	1	-	-	-	-	2
ECÓGRAFOS	7	6	5	5	4	3	30
ECÓGRAFOS PORTÁTILES	1	1	1	1	1	1	6
RADIOQUIRÚRGICOS	3	3	2	2	2	1	13
EQUIPO PORTATIL DE RADIOLOGÍA	2	2	2	2	2	2	12
RESONANCIAS MAGNÉTICAS	2	1	1	1	1	1	7
MAMÓGRAFOS	1	2	1	1	1	1	7
RADIOLOGÍA MULTIFUNCIONAL	1	1	-	-	-	-	2
TELEMANDO	1	1	1	1	1	1	6
RADIOLOGÍA DIGITAL DIRECTA	7	7	4	4	4	2	28
TOMOGRAFÍA COMPUTARIZADA	1	1	1	1	1	1	6
ORTOPANTOMÓGRAFO	-	1	-	-	-	-	1
UNIDAD DE RADIOLOGÍA COMPUTARIZADA (CRs)	1	1	1	1	1	1	6
TOTAL	28	28	19	19	18	14	126

Desde Octubre de 2011 el servicio de radiodiagnóstico del Hospital Universitario Infanta Sofía cuenta con una Resonancia Magnética más.

En 2017 se han adquirido:

- 3 ecógrafos de altas prestaciones con destino a los siguientes centros:
 - Hospital Universitario Infanta Sofía.
 - Hospital Universitario del Henares.
 - Hospital Universitario Infanta Cristina.

- 2 escaner que se instalarán en 2018 en los siguientes centros:
 - Hospital Universitario Infanta Sofía.
 - Hospital Universitario Infanta Leonor.

Actividad Asistencial

Actividad Global UCR

En 2017 la UCR ha atendido un total de 641.505 pacientes y ha realizado un total de 869.710 pruebas.

Detalle de actividad por modalidades

	▶ AÑO ACT ▶	▶ 2016 ▶	▶ 2017 ▶
▶ MODALIDAD			
▶ Densitometrías		13.253	13.755
▶ Doppler		8.795	8.698
▶ Fluoroscopia		11.856	11.995
▶ Mamografía		20.376	20.548
▶ Otros		13.401	13.625
▶ Radiografía Digital		573.951	569.150
▶ Resonancia Magnética		50.732	50.758
▶ TAC		66.162	66.890
▶ Ultrasonidos		118.398	111.579
▶ Vascular		2.555	2.712
TOTAL		879.479	869.710

Detalle de actividad por centros

	▶ AÑO ACT ▶	▶ 2016 ▶	▶ 2017 ▶
▶ ORGANIZACION			
▶ Hospital del Henares		152.763	150.919
▶ Hospital del Sureste		120.283	114.521
▶ Hospital del Tajo		96.654	92.131
▶ Hospital Infanta Cristina		123.199	116.937
▶ Hospital Infanta Leonor		162.319	166.510
▶ Hospital Infanta Sofía		224.261	228.692
TOTAL MODALIDAD		879.479	869.710

Actividad por centros y modalidad

Hospital Universitario Infanta Sofía

En 2017 el Hospital Universitario Infanta Sofía atendido un total de 161.748 pacientes y ha realizado un total de 228.692 pruebas.

	▶ AÑO	▶ 2016	▶ 2017
▶ MODALIDAD			
▶ Densitometrías		4.254	3.955
▶ Doppler		1.839	1.916
▶ Fluoroscopia		2.979	2.919
▶ Mamografía		6.084	6.146
▶ Otros		3.507	3.732
▶ Radiografía Digital		147.965	151.538
▶ Resonancia Magnética		13.386	14.572
▶ TAC		16.643	17.161
▶ Ultrasonidos		26.021	25.085
▶ Vascular		1.583	1.668
TOTAL		224.261	228.692

Hospital Universitario Infanta Leonor

En 2017 el Hospital Universitario Infanta Leonor ha atendido un total de 120.404 pacientes y ha realizado un total de 166.510 pruebas.

	▶ AÑO	▶ 2016	▶ 2017
▶ MODALIDAD			
▶ Densitometrías		2.739	3.150
▶ Doppler		1.946	2.009
▶ Fluoroscopia		3.012	3.321
▶ Mamografía		3.110	3.145
▶ Otros		2.609	2.622
▶ Radiografía Digital		102.403	103.157
▶ Resonancia Magnética		9.997	10.234
▶ TAC		14.676	16.342
▶ Ultrasonidos		20.855	21.486
▶ Vascular		972	1.044
TOTAL		162.319	166.510

Hospital Universitario del Henares

En 2017 el Hospital Universitario del Henares ha atendido un total de 111.745 pacientes y ha realizado un total de 159.919 pruebas.

	▶ AÑO	▶ 2016	▶ 2017
▶ MODALIDAD			
▶ Densitometrías		1.768	1.873
▶ Doppler		1.607	1.583
▶ Fluoroscopia		1.711	1.568
▶ Mamografía		3.148	3.173
▶ Otros		2.010	1.916
▶ Radiografía Digital		103.894	103.499
▶ Resonancia Magnética		7.008	6.832
▶ TAC		10.246	10.432
▶ Ultrasonidos		21.371	20.043
TOTAL		152.763	150.919

Hospital Universitario Infanta Cristina

En 2017 el Hospital Universitario Infanta Cristina ha atendido un total de 89.523 pacientes y ha realizado un total de 116.937 pruebas.

	▶ AÑO	▶ 2016	▶ 2017
▶ MODALIDAD			
▶ Densitometrías		1.100	1.255
▶ Doppler		998	927
▶ Fluoroscopia		1.564	1.698
▶ Mamografía		3.761	4.024
▶ Otros		1.465	1.560
▶ Radiografía Digital		78.175	75.459
▶ Resonancia Magnética		8.004	6.809
▶ TAC		10.274	9.680
▶ Ultrasonidos		17.858	15.525
TOTAL		123.199	116.937

Hospital Universitario del Sureste

En 2017 el Hospital Universitario del Sureste ha atendido un total de 89.285 pacientes y ha realizado un total de 114.521 pruebas.

	▶ AÑO	▶ 2016	▶ 2017
▶ MODALIDAD			
▶ Densitometrías		2.008	2.191
▶ Doppler		1.289	1.128
▶ Fluoroscopia		1.166	1.202
▶ Mamografía		2.551	2.439
▶ Otros		2.050	2.133
▶ Radiografía Digital		76.885	75.551
▶ Resonancia Magnética		7.380	6.798
▶ TAC		8.129	7.529
▶ Ultrasonidos		18.825	15.550
TOTAL		120.283	114.521

Hospital Universitario del Tajo

En 2017 el Hospital Universitario del Tajo ha atendido un total de 68.800 pacientes y ha realizado un total de 92.131 pruebas.

	▶ AÑO	▶ 2016	▶ 2017
▶ MODALIDAD			
▶ Densitometrías		1.384	1.331
▶ Doppler		1.116	1.135
▶ Fluoroscopia		1.424	1.287
▶ Mamografía		1.722	1.621
▶ Otros		1.760	1.662
▶ Radiografía Digital		64.629	59.946
▶ Resonancia Magnética		4.957	5.513
▶ TAC		6.194	5.746
▶ Ultrasonidos		13.468	13.890
TOTAL		96.654	92.131

Actividad por ámbitos

Todos los centros

	▶ AÑO	TOTAL PRUEBAS		% TOTAL	
		▶ 2016	▶ 2017	▶ 2016	▶ 2017
▶ ACTIVIDAD TODOS LOS CENTROS					
▶ CONSULTAS EXTERNAS		476.594	466.992	54%	54%
▶ HOSPITALIZACIÓN		69.494	68.458	8%	8%
▶ URGENCIAS		333.391	334.260	38%	38%
TOTAL		879.479	869.710		

Hospital Universitario Infanta Sofía

	▶ AÑO	TOTAL PRUEBAS		% TOTAL	
		▶ 2016	▶ 2017	▶ 2016	▶ 2017
▶ ACTIVIDAD HOSPITAL INFANTA SOFIA					
▶ CONSULTAS EXTERNAS		129.765	131.416	58%	57%
▶ HOSPITALIZACIÓN		17.247	17.272	8%	8%
▶ URGENCIAS		77.249	80.004	34%	35%
TOTAL		224.261	228.692		

Hospital Universitario Infanta Leonor

	▶ AÑO	TOTAL PRUEBAS		% TOTAL	
		▶ 2016	▶ 2017	▶ 2016	▶ 2017
▶ ACTIVIDAD HOSPITAL INFANTA LEONOR					
▶ CONSULTAS EXTERNAS		74.914	78.361	46%	47%
▶ HOSPITALIZACIÓN		16.956	17.512	10%	11%
▶ URGENCIAS		70.449	70.637	43%	42%
TOTAL		162.319	166.510		

Hospital Universitario del Henares

	▶ AÑO	TOTAL PRUEBAS		% TOTAL	
		▶ 2016	▶ 2017	▶ 2016	▶ 2017
▶ ACTIVIDAD HOSPITAL IDEL HENARES					
▶ CONSULTASEXTERNAS		85.671	85.015	56%	56%
▶ HOSPITALIZACION		10.961	10.993	7%	7%
▶ URGENCIAS		56.131	54.911	37%	36%
TOTAL		152.763	150.919		

Hospital Universitario Infanta Cristina

	▶ AÑO	TOTAL PRUEBAS		% TOTAL	
		▶ 2016	▶ 2017	▶ 2016	▶ 2017
▶ ACTIVIDAD HOSPITAL IINFANTA CRISTINA					
▶ CONSULTASEXTERNAS		68.040	63.405	55%	54%
▶ HOSPITALIZACION		8.845	8.216	7%	7%
▶ URGENCIAS		46.314	45.316	38%	39%
TOTAL		123.199	116.937		

Hospital Universitario del Sureste

	▶ AÑO	TOTAL PRUEBAS		% TOTAL	
		▶ 2016	▶ 2017	▶ 2016	▶ 2017
▶ ACTIVIDAD HOSPITAL DEL SURESTE					
▶ CONSULTASEXTERNAS		67.195	60.552	56%	53%
▶ HOSPITALIZACION		8.954	8.278	7%	7%
▶ URGENCIAS		44.134	45.691	37%	40%
TOTAL		120.283	114.521		

Hospital Universitario del Tajo

	TOTAL PRUEBAS		% TOTAL		
	▶ AÑO	▶ 2016	▶ 2017	▶ 2016	▶ 2017
▶ ACTIVIDAD HOSPITAL DEL TAJO					
▶ CONSULTASEXTERNAS		51.009	48.243	53%	52%
▶ HOSPITALIZACION		6.531	6.187	7%	7%
▶ URGENCIAS		39.114	37.701	40%	41%
TOTAL		96.654	92.131		

Calidad e información y atención al paciente

Información y Atención al Paciente

Reclamaciones

Reclamaciones Presentadas	Contestadas en menos de 30 días	Contestadas en más de 30 días
1.990	1.671	319

Representan un 0,2% del total de pruebas realizadas a los pacientes.

Continuidad Asistencial

Pruebas realizadas para Atención Primaria

	▶ AÑO	TOTAL PRUEBAS		% TOTAL	
		▶ 2016	▶ 2017	▶ 2016	▶ 2017
▶ MODALIDAD					
▶ Densitometrías		2.509	2.390	2%	2%
▶ Mamografía		1.698	1.725	1%	2%
▶ Radiografía Digital		85.109	82.252	71%	73%
▶ Ultrasonidos		30.098	26.814	25%	24%
TOTAL		119.414	113.181		

Docencia y formación continuada

Docencia

Convenio Marco de colaboración entre la UCR y la fundación FIDES, entidad promotora de la Universidad Francisco de Vitoria y el Centro de Estudios Tecnológicos y Sociales (CETYS) Francisco de Vitoria para la impartición del Ciclo formativo de Grado Superior de Técnico en Imagen para el Diagnóstico, compuesto por un grupo de 30 alumnos.

Colaboración en la formación docente en el grado de medicina con la Universidad Francisco de Vitoria y la Universidad Europea de Madrid para que los alumnos del Grado en Medicina realicen estancias prácticas en la UCR.

Colaboración en las prácticas de alumnos en la formación en centros de trabajo (FCT) del Ciclo formativo de Grado Superior de Técnico en Imagen para el Diagnóstico con los siguientes centros:

- Instituto de Enseñanza Secundaria San Juan de Dios
- Universidad Europea de Madrid
- Centro de Estudios del Mediterráneo
- Colegio Camino Real SRL

Formación Continuada

CURSO DE FORMACIÓN	Nº HORAS	Nº ASISTENTES
Curso Resucitación cardiopulmonar y DESA	15	12
Curso de prevención de riesgo biológico, exposiciones via aérea, gotas, contacto para profesionales de la UCR	2	26
Curso de medidas de emergencia. Plan de autoprotección. Hospital Henares	1	13
Curso de medidas de emergencia. Plan de autoprotección. Hospital Sureste	1	7
Curso de medidas de emergencia. Plan de autoprotección. Hospital Infanta Leonor	1	12
Curso de medidas de emergencia. Plan de autoprotección. Hospital Tajo	1	13

Curso de prevención de riesgos laborales para nuevas incorporaciones. H Sureste	1	6
Curso de prevención de riesgos laborales para nuevas incorporaciones. H Infanta Cristina	1	5
Curso de medidas de emergencia. Plan de autoprotección. H Infanta Cristina	1	15

Sesiones Clínicas de Radiodiagnóstico: sesiones clínicas diarias de 45 minutos de duración con asistencia de los radiólogos adjuntos en cada servicio.

Sesiones de los Técnicos Especialistas en Radiodiagnóstico (TER) del Servicio: sesión mensual de una hora con asistencia de todos los TER y radiólogos adjuntos del Servicio.

Sesiones Clínicas semanales o quincenales de los Radiólogos con los clínicos de los distintos comités y subcomités de tumores de mama, de otorrinolaringología, de neumología y torax, de cirugía, de ginecología, de urología, de digestivo, neurología de los Hospitales Infanta Sofía, Infanta Leonor, Infanta Cristina, del Henares, del Sureste, del Tajo.

PUBLICACIONES
Libro Radiología. Segunda edición. Bari (Italia). Ed. Academia Italiana Medici Specializzandi S.R.L. Noviembre 2017. 978-88-99284-42-8
Sarcoidosis. Revista Medicina general y de familia MGYF42. Abril- Junio 2017. Volumen 5. Página 71-74. DOI 10.1016/j.mgyf.2015.11.009
Volumen extraordinario. 33 Congreso Nacional de la SERAM. Revista radiología. Volumen 58. Pagina 1-150. Año 2017
Radiología convencional. Densitometría. Libro: Manual para técnico superior en imagen para el diagnóstico y medicina nuclear. Editorial Ed. Panamericana. Cap 34. P 395-403. Año 2017
Exploración ecográfica del tiroides y los tejidos blandos del cuello. Libro: Manual para técnico superior en imagen para el diagnóstico y medicina nuclear. Editorial Ed. Panamericana. Cap 42 . P 503-512. Año 2017

COMUNICACIONES Y POSTERS INTERNACIONALES

28th European Congress of Radiology. Viena. Marzo. 2017.

- Can radiologist treat shoulder pain? Step by step tutorial of US guided needle lavage of calcific tendinopathy of rotator cuff.
- Ultrasound diagnosis in acute scrotum
- Fat-containing lesions in Central Nervous System
- In&out. Small bowel obstruction. Pictorial review of imaging findings
- Challenges in papillary lesions of the breast
- The importance of radiological-pathological correlation in breast core biopsy. How to avoid underestimation. **PREMIO CUM LAUDE**
- Imaging findings in knee replacement. How can I help the surgeon?. **PREMIO CERTIFICADO DE MERITO**
-

2ND JUNIOR ESGAR SUMMER SCHOOL Valencia. Julio 2017

- Pelvic Floor Disorders

102th Scientific Assembly and Annual Meeting. RSNA. Chicago. Noviembre 2017

- Imaging of Heel Pain: A Pictorial Review. **PREMIO CERTIFICADO DE MERITO**
- Fetal Ventriculomegaly: Correlation between MRI and Ultrasonography
- Into De Clivus: A Review of the Different Pathological Conditions Arising within the Clivus and its Characteristics on MR and CT Scan
- Multimodality pre and posttreatment evaluation in Neoadjuvant Therapy for Breast Cancer. A Radiopathological Review
- Spindle cell lesions of the breast. A Radiopathological Pictorial Review.
- A case-based approach to understanding radiopathologic discrepancies in breast core-biopsy
- Common mistakes and practical tips in dual X-ray absorptiometry (DXA). **PREMIO CERTIFICADO DE MERITO**
- Tips and Tricks in Oropharyngeal Swallowing Videofluoroscopic Evaluation. A Review of Technique, Normal Findings and Signs of Pathology. **PREMIO CERTIFICADO DE MERITO**
-

COMUNICACIONES Y PONENCIAS A CONGRESOS Y CURSOS NACIONALES

33 Congreso Nacional Seram. Bilbao. Mayo 2017.

- Tutorial paso a paso de la punción lavada ecoguiada para el tratamiento de la tendinopatía calcificante del manguito rotador
- Complicaciones del Bypass Aortico
- Asimetrías de densidad: concepto, imagen y correlación

<p>anatomopatologica</p> <ul style="list-style-type: none"> - Diagnóstico por imagen del tendón de Aquiles. Anatomía y espectro patológico - El retropié. Valoración mediante RM de las causas más frecuentes de talalgia - TC craneal urgente en nuestro entorno. Revisión de las indicaciones y hallazgos radiológicos - Obstrucción de intestino delgado: buscando donde y por qué - El radiólogo ante la miocardiopatía hipertofica: revisión del protocolo de estudio y descripción de los hallazgos en RM - Ecografía "second-look". Algunos trucos y consejos para localizar las lesiones
<p>LXVIII Reunión Anual de la Sociedad Española de Neurología. Valencia. Noviembre 2017</p> <ul style="list-style-type: none"> - Síndrome de cono medular de etiología inusual
<p>Cuarto Curso Teórico-Práctico de Imagen Mamaria para Residentes Madrid. Octubre 2017</p> <ul style="list-style-type: none"> - Intervencionismo mamario I

Investigación

Proyectos de investigación

LINEAS DE INVESTIGACIÓN
<p>Correlación de ventriculomegalia cerebral Fetal con RM y Ultrasonidos.</p> <p>Valoración de colesteatoma operado con secuencia de difusión de 1000, 500 y propeler en RM</p>

Gestión económica

Financiación

Capítulo I- Personal	
Gastos sin cuotas	10.319.291 euros
Cuotas Seguridad Social	2.716.827 euros
TOTAL CAPÍTULO I	13.036.118 euros
Capítulo II-Gastos Corrientes	
Aprovisionamientos	1.723.599 euros
Otros gastos de explotación	1.698.052 euros
TOTAL CAPÍTULO II	3.421.651 euros
Inversiones	
Plan de necesidades	
Obras	
Planes de Montaje	
Centros de Especialidades Periféricos	
Alta Tecnología	
TOTAL INVERSIONES	305.661 euros
TOTAL GENERAL	16.763.431 euros

Facturación a terceros

	FACTURADO	COBRADO
TOTAL	18.130.777 euros	18.130.777 euros