



# Hospital Universitario Severo Ochoa

## Memoria 2019



CONSEJERÍA DE SANIDAD

Coordina:  
Secretaría General del Servicio Madrileño de Salud

© **Comunidad de Madrid**  
Edita: Servicio Madrileño de Salud

Edición electrónica  
Edición: 11/2020

Impreso en España – Printed in Spain



## Índice

Presentación .....	4
Zona de Influencia .....	6
Marco geográfico .....	6
Estructura de la población.....	9
Organigrama .....	10
Recursos Humanos .....	11
Recursos Materiales.....	12
Cartera de Servicios .....	14
Especialidades disponibles .....	14
Actividad Asistencial .....	15
Datos globales .....	15
Actividad quirúrgica .....	16
Donaciones – Trasplantes .....	16
Técnicas Utilizadas.....	17
Consultas .....	18
Casuística (CMBD) .....	20
Calidad.....	23
Objetivos institucionales de calidad .....	23
Comisiones clínicas .....	27
Grupos de Trabajo .....	28
Reclamaciones.....	29
Principales motivos de reclamación .....	29
Otras actuaciones .....	29
Continuidad Asistencial .....	30
Consultas y pruebas solicitadas y realizadas para Atención Primaria..	30
Variación interanual de solicitudes desde Atención Primaria .....	32
Consultas solicitadas como consecuencia de la Libre Elección .....	33
Docencia y formación continuada.....	34
Docencia .....	34
Formación Continuada.....	35
Investigación.....	43
Proyectos de investigación.....	44
Publicaciones Científicas .....	50
Biblioteca .....	53
Gestión económica .....	56
Obligaciones reconocidas .....	56
Farmacia .....	56
Otras actividades del hospital.....	57

## Presentación

Eficiencia, calidad y seguridad del paciente continúan siendo las tres claves primordiales de nuestra atención sanitaria. A ello deben unirse otros tres compromisos que identifican de pleno la vocación de nuestros profesionales sanitarios y no sanitarios: esfuerzo, entrega y dedicación. Estos dos pilares son la piedra angular de nuestra institución, que ya ha cumplido 33 años de existencia en el municipio de Leganés.

Precisamente, esta consolidada trayectoria es la que ha servido para reconocernos con la Medalla de Oro de Leganés, la máxima distinción que concede la ciudad. Es, sin duda, todo un reconocimiento a la labor que diariamente desempeñan los casi 2.000 profesionales que integran la plantilla del hospital, los que están ahora y los que estuvieron antes. Todos son necesarios, todos hacen equipo y todos deben trabajar por y para el paciente, nuestra verdadera razón de ser y de existir.

Pero toda esa trayectoria de más de treinta años que afianza nuestro compromiso con la salud y la atención sanitaria de calidad, no sería posible sin otro cimiento indispensable que debe sustentar nuestro armazón. Los avances en tecnología nos han llevado a renovar por completo todo el bloque quirúrgico del hospital en dos fases. Una primera, que comenzó en 2018, y una segunda, que ha finalizado este año con la renovación integral de doce quirófanos y la incorporación de otros dos quirófanos integrados. Una mejora sustancial y necesaria que permitirá a nuestros profesionales trabajar en un área a la vanguardia y que ofrecerá mayor seguridad y también comodidad a nuestros pacientes.

### Humanización de la asistencia sanitaria

Nuestra labor asistencial camina de la mano con el proceso de humanización de la asistencia sanitaria. Continúa siendo un referente no sólo desde el punto de vista de la atención que han de dispensar nuestros profesionales a los usuarios y los pacientes, sino también desde la perspectiva de todos aquellos aspectos que el hospital puede implementar para hacer más amable y confortable su estancia en el hospital.

Es por ello que seguimos manteniendo muy viva la relación que nos une con la Asociación Española Contra el Cáncer, por su labor de apoyo fundamental a las personas que están bajo algún tratamiento oncológico y también a sus familiares; a la Asociación Manos Solidarias de Zarzaquemada, por la ayuda y la compañía que presta a aquellos pacientes que por diversas circunstancias no pueden estar con sus familiares; a la Asociación sin ánimo de lucro Música en Vena, por acercar la música a los pacientes ingresados o a aquellos que están en el Hospital de Día o en la Unidad de Hemodiálisis; a la Fundación Abracadabra, por regalar magia a nuestros pacientes más pequeños, a los niños, y en ocasiones también a los pacientes adultos, y a la Asociación Canina de Leganés, por permitirnos firmar un convenio de colaboración para traer, una vez al mes, la visita de perros a los pacientes ingresados, siempre dentro de un ámbito seguro del hospital y cumpliendo todas las medidas de seguridad pertinentes.

Humanización de la asistencia sanitaria que también se ha visto reforzada con otras acciones que ya forman parte del calendario de actividades anuales de nuestro hospital, como los maratones de donación de sangre, la celebración de determinados días mundiales e internacionales o, por ejemplo, la celebración de la Navidad con propuestas destinadas sobre todo a los pacientes y también a estar más cerca de quienes lo necesitan, a la solidaridad.

### **Docencia e investigación**

Nuestra condición de hospital universitario y nuestro esfuerzo permanente por estar a la última en avances científicos y médicos y también orientados al cuidado del paciente se renueva y se consolida cada año con la puesta en práctica de cursos, talleres y sesiones clínicas dirigidos a los profesionales de nuestro hospital y también con la formación especializada de residentes. En 2019 acogimos la XXIX promoción para residentes que, durante un período de dos a cinco años, rotarán por los diferentes servicios y unidades del hospital con el fin de adquirir los conocimientos más esenciales de su especialidad.

Además, en 2019 se graduó la quinta promoción de Medicina de la Universidad Alfonso X El Sabio con más de 100 alumnos que han compaginado las clases teóricas con las prácticas en las diferentes unidades de hospitalización, consultas, laboratorios y quirófanos de nuestro hospital.

En definitiva, docencia e investigación; calidad y seguridad en la asistencia de nuestros pacientes; vanguardia y tecnología, y también humanización y cercanía con nuestros pacientes y usuarios son las claves fundamentales que el Hospital Universitario Severo Ochoa mantiene y quiere seguir manteniendo en su día a día como centro de referencia en el ámbito de la salud.

**Dr. Domingo Del Cacho Malo**  
**Director Gerente**

## Zona de Influencia

### Marco geográfico

#### Descripción del centro:

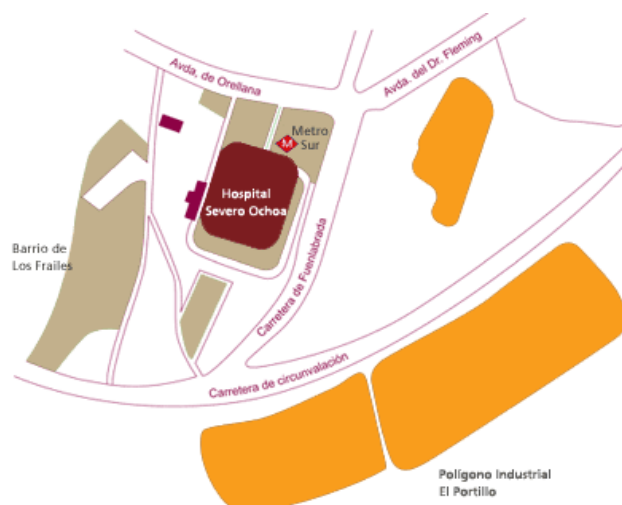
El edificio primitivo constaba de una planta baja y cuatro plantas en altura que configuraban una superficie construida de cerca de 44.000 metros cuadrados. Su estructura se basa en un esquema geométrico que facilita tanto su ampliación, como posibles adaptaciones posteriores: cuatro ejes verticales y tres horizontes en torno a los cuales se aglutinan las diversas áreas, servicios y habitaciones.

Durante el año 2009 se finalizaron las obras de ampliación del Hospital en más de 14.000 metros cuadrados que afectaron a reformas integrales en los servicios de Nefrología-Diálisis, Farmacia, Unidad del Dolor, Laboratorios, Radiología, Unidad de Salud Laboral, Archivos, Almacenes, Vestuarios, Contabilidad y Personal. La inversión realizada fue de unos 22,5 millones de euros.

En marzo de 2012 se unifica el servicio de Nefrología en unas nuevas instalaciones del Hospital, con lo que se culmina el traslado de la Unidad de Diálisis del Centro de Especialidades El Arroyo de Fuenlabrada al propio centro hospitalario.

Actualmente el hospital cuenta con casi 400 camas, 13 quirófanos, 4 paritorios, un Hospital de Día y Cirugía Mayor Ambulatoria.

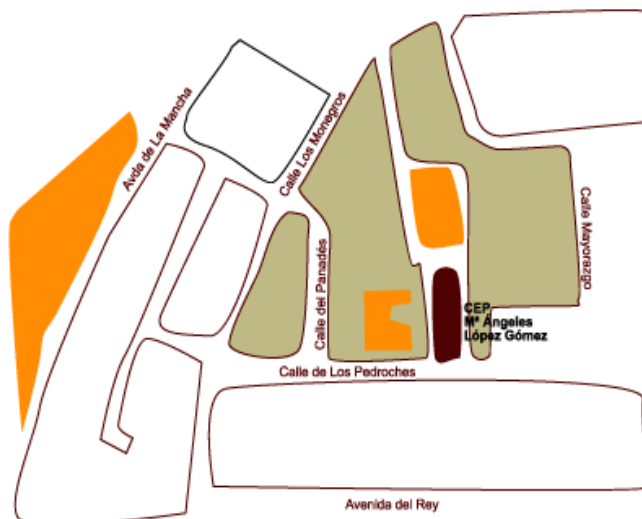
## Ubicación del Hospital:



## Hospital Universitario Severo Ochoa

Avda. de Orellana s/n

28911 Leganés. Madrid



## Centro de Especialidades Mª Ángeles López Gómez

C/ Mª Ángeles López Gómez, 2

28911 Leganés Madrid

## Accesos:

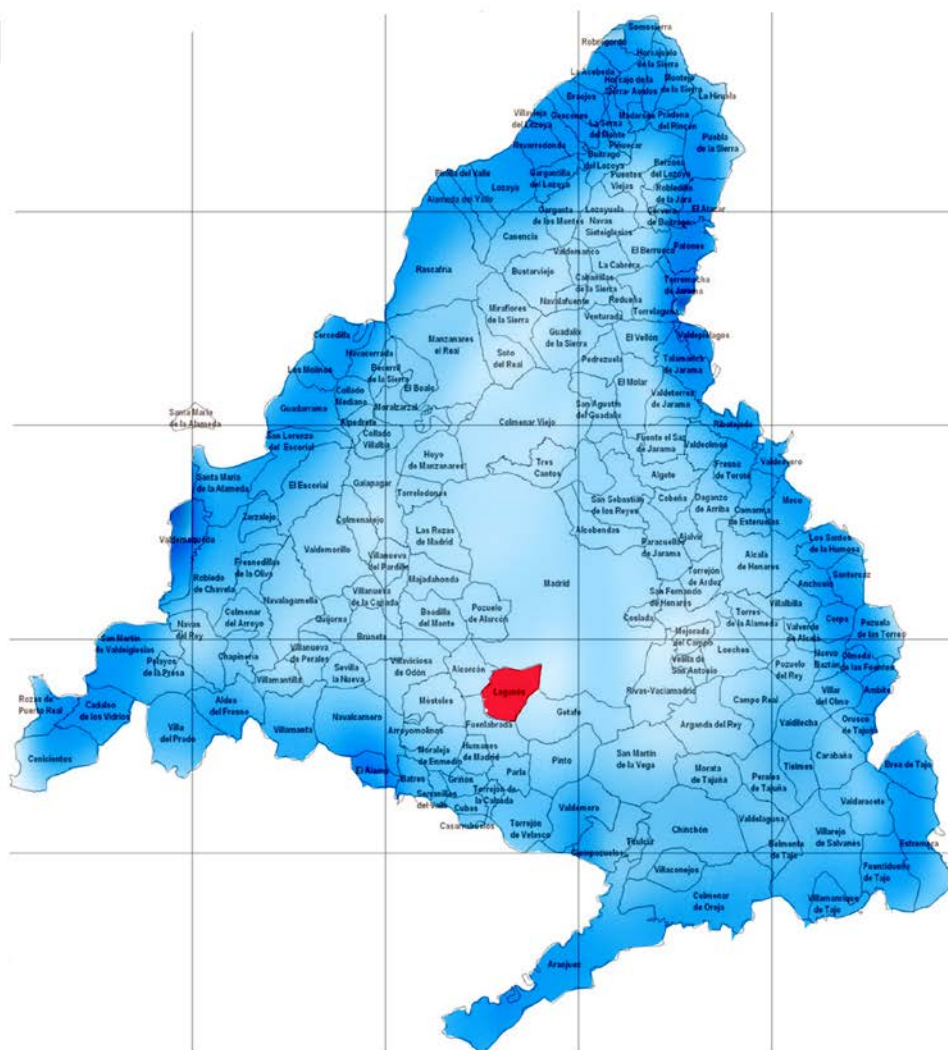
**Hospital Universitario Severo Ochoa:**

**Líneas de Autobús:** 468, 481, 485, 486, 491, 492, 493, 496, 497

**Cercanías Renfe:** C5 (Humanes – Atocha – Móstoles El Soto)

**Estación de Metro Sur:** Hospital Severo Ochoa

## Mapa de la zona de asignada

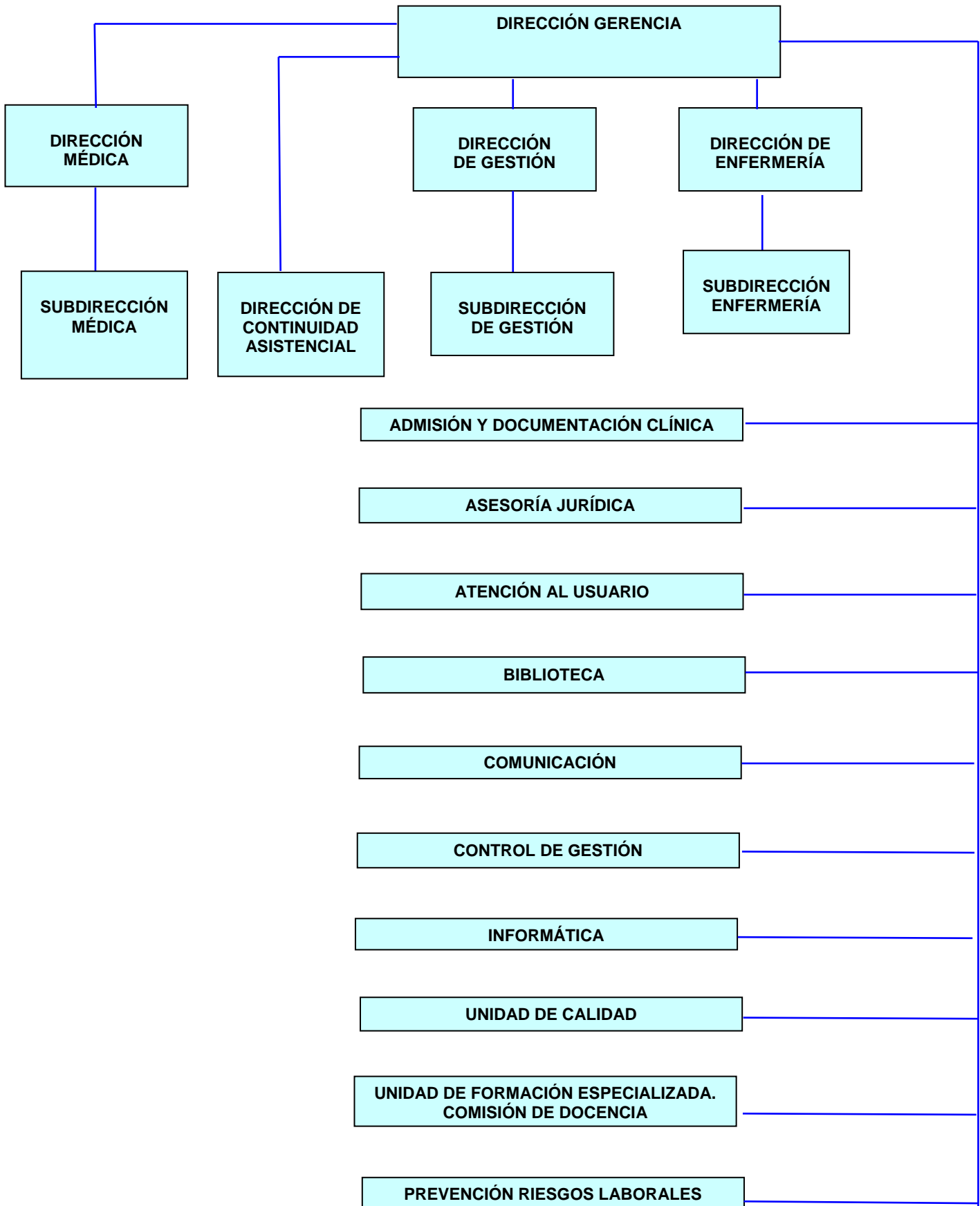




## Estructura de la población

NOMBRE CENTRO	LOCALIDAD	POBLACIÓN (01/01/2019)					TOTAL
		0-2	3-15	16-64	65-79	>=80	
C.S. HUERTA DE LOS FRAILES	LEGANÉS	441	2.914	8.720	1.105	656	13.836
C.S. MARÍA JESÚS HEREZA	LEGANÉS	1.178	5.135	20.755	4.630	1.539	33.237
C.S. SANTA ISABEL	LEGANÉS	649	3.897	20.826	6.153	2.041	33.566
C.S. MARÍA ÁNGELES LÓPEZ	LEGANÉS	473	2.682	15.055	5.835	1.367	25.412
C.S. JAIME VERA (L)	LEGANÉS	347	2.203	11.313	4.998	1.277	20.138
C.S. MARÍA MONTESSORI	LEGANÉS	228	1.360	11.105	1.994	394	15.081
C.S. MARIE CURIE	LEGANÉS	366	2.079	8.551	1.656	633	13.285
C.S. DR. MENDIGUCHÍA CARRICHE	LEGANÉS	590	3.452	15.714	4.348	1.246	25.350
C.S. LEGANÉS NORTE	LEGANÉS	280	2.676	9.654	1.022	365	13.997
	<b>TOTAL</b>	<b>4.552</b>	<b>26.398</b>	<b>121.693</b>	<b>31.741</b>	<b>9.518</b>	<b>193.902</b>

## Organigrama



## Recursos Humanos

CATEGORÍA PROFESIONAL	AÑOS	
	2018	2019
<b>EQUIPO DIRECTIVO</b>		
Director Gerente	1	1
Director Médico	1	1
Director de Continuidad Asistencial	1	1
Subdirector Médico	1	0
Director de Gestión	1	1
Subdirector de Gestión	2	2
Director de Enfermería	1	1
Subdirector de Enfermería	1	1
<b>DIVISIÓN MÉDICA</b>		
Facultativos	346	343
MIR	150	150
<b>PERSONAL SANITARIO</b>		
DUE	521	491
Matronas	19	19
Fisioterapeutas	27	21
Óptico Optometrista	1	1
Técnicos	108	109
Auxiliares Enfermería	339	345
Auxiliares Farmacia	3	5
<b>PERSONAL NO SANITARIO</b>		
Grupo Técnico Función Administrativa	10	9
Grupo Gestión Función Administrativa	13	13
Grupo Administrativo y resto C	10	9
Aux. Administrativo	187	188
Celadores y resto	127	126
<b>DOCENCIA</b>		
EIR (otros residentes)	6	6
Personal en formación (matronas)	4	4
<b>TOTAL</b>	<b>1.880</b>	<b>1.847</b>

## Recursos Materiales

<b>CAMAS</b>	<b>2018</b>	<b>2019</b>
Camas Instaladas	386	386
<b>QUIRÓFANOS</b>	<b>2018</b>	<b>2019</b>
Quirófanos Instalados	13	13
<b>OTRAS INSTALACIONES</b>	<b>2018</b>	<b>2019</b>
Paritorios	4	4
Locales de consulta en el hospital	75	83
Locales de consulta en CEP	36	36
<b>PUESTOS HOSPITAL DE DÍA</b>	<b>2018</b>	<b>2019</b>
Oncológico	28	28
Infeccioso-SIDA		
Geriátrico		
Psiquiátrico		
Otros Médicos	12	12
Quirúrgico		
<b>HEMODIALISIS</b>	<b>2018</b>	<b>2019</b>
Número de puestos	31	31
<b>DIAGNÓSTICO POR IMAGEN</b>	<b>2018</b>	<b>2019</b>
Mamógrafos	2	2
TAC	2	2
RMN	2	2
Ecógrafos Servicio. Radiodiagnóstico	9	9
Ecógrafos Servicio Cardiología	3	3
Ecógrafos Otros Servicios	27	27
Sala convencional de Rayos X	7	7
Telemando	2	2

<b>ALTA TECNOLOGÍA</b>	<b>2018</b>	<b>2019</b>
Tomografía por emisión de positrones		
Acelerador lineal		
Equipo de cobaltoterapia		
Planificador		
Simulador		
Gammacámara		
Litotriptor		
Angiógrafo digital	1	1
Sala de hemodinámica	1	1
Equipos Radiología Intervencionista		

<b>OTROS EQUIPOS</b>	<b>2018</b>	<b>2019</b>
Arco Multifuncional Rx		
Equipo Radioquirúrgico		
Ecocardiógrafos	3	3
Equipos Ergometría	1	1
Holter Electrocardiograma	8	8
Holter Tensión	3	3
Salas Endoscopias	3	3
Gastroscopio / Esofagoscopios	6	6
Colonoscopios / Rectoscopios	6	6
Polisomnógrafos	1	1
Electroencefalógrafos	1	1
Vídeo EEG		
Electromiógrafos	1	1
Equipos Potenciales Evocados	1	1
Mesas Prona		
Densitómetros		
Ortopantomógrafos		

## Cartera de Servicios

### Especialidades disponibles

ESPECIALIDADES	DISPONIBLES EN EL HOSPITAL	CENTRO/HOSPITAL DE REFERENCIA
Admisión y Doc. Clínica	SI	
Alergología	SI	
Análisis clínicos	SI	
Anatomía Patológica	SI	
Anestesiología y reanimación	SI	
Angiología y Cirugía Vascul	SI	
Aparato Digestivo	SI	
Bioquímica Clínica	SI	
Cardiología	SI	
Cirugía Cardiovascular		
Cir. Gral. y de Apto Digestivo	SI	
Cir. Maxilofacial		
Cirugía Pediátrica		
Cirugía Torácica		
Cir. Plástica y Reparadora		
Dermatología Medicoquirúrgica	SI	
Endocrinología y Nutrición	SI	
Estomatología		
Farmacología Clínica		
Farmacia hospitalaria	SI	
Geriatría	SI	
Hematología y Hemoterapia	SI	
Inmunología		
Medicina Familiar y Comunitaria		
Medicina Intensiva	SI	
Medicina Interna	SI	
Medicina Legal y Forense		
Medicina Nuclear		
Medicina Preventiva y Salud Pública	SI	
Medicina del Trabajo	SI	
Microbiología y Parasitología	SI	
Nefrología	SI	
Neumología	SI	
Neurocirugía		
Neurofisiología Clínica		
Neurología	SI	
Obstetricia y Ginecología	SI	
Oftalmología	SI	
Oncología Médica	SI	
Oncología Radioterápica		
Otorrinolaringología	SI	
Pediatría	SI	
Psicología Clínica	SI	
Psiquiatría	SI	
Radiodiagnóstico	SI	
Rehabilitación	SI	
Reumatología	SI	
Traumatología y C. Ortopédica	SI	
Urología	SI	

## Actividad Asistencial

### Datos globales

Datos CMBD	2018	2019
Altas totales codificadas	15.795	16.064
Porcentaje de codificación	100,00%	100,00%
Estancia Media Global	6,80	6,89
Peso Medio Global	0,9184	0,9147

HOSPITALIZACION	2018	2019
Ingresos totales	15.835	16.005
Ingresos Urgentes	11.842	11.972
Ingresos Programados	3.993	4.033
Urgencias Totales	109.048	112.096
% Urgencias ingresadas	10,56%	10,40%
SESIONES HOSPITAL DE DÍA	2018	2019
Oncológico	7.909	8.736
Infeccioso-SIDA	0	0
Geriátrico	0	0
Psiquiátrico	0	0
Otros Médicos	3.509	3.360
Quirúrgico	0	0
DIÁLISIS (pacientes/mes)	2018	2019
Hemodiálisis en el hospital	125	128
Hemodiálisis en centros concertados	30	32
ACTIVIDAD OBSTÉTRICA	2018	2019
Partos por vía vaginal	852	850
Cesáreas	280	268
% Cesáreas	24,73%	23,97%

## Actividad quirúrgica

ACTIVIDAD QUIRÚRGICA	2018	2019
Intervenciones quirúrgicas programadas con hospitalización	3.274	3.164
Intervenciones quirúrgicas ambulatorias programadas, realizadas en quirófano	9.841	9.411
Intervenciones quirúrgicas urgentes con hospitalización	1.320	1.324
Intervenciones quirúrgicas urgentes ambulatorias	31	21
Otros procesos quirúrgicos ambulatorios realizados fuera de quirófano	2.740	2.965
Intervenciones quirúrgicas suspendidas	683	717
Tiempo disponible de quirófano (horas/mes)	1.541,06	1.530,35
Tiempo utilizado de quirófano (horas/mes)	1.099,93	1.106,72
Rendimiento quirúrgico (% ocupación quirúrgica)	71,37%	72,32%

## Donaciones – Trasplantes

Trasplantes	2018	2019
Donantes de Órganos	1	1
Trasplantes de Progenitores Hematopoyéticos	14	5
Trasplantes de Tejido Osteotendinoso	6	9
Trasplantes de Córneas	3	2
Trasplantes de Membrana Escleral		
Trasplantes de Membrana Amniótica	4	2
Trasplantes de Piel		
Trasplantes de Válvulas Cardíacas		
Trasplantes de Segmentos Vasculares		



## Técnicas Utilizadas

TÉCNICA	REALIZADAS PROPIO CENTRO		DERIVADAS A C.CONCERTADO	
	2018	2019	2018	2019
Laboratorio				
Bioquímica	5.288.175	5.531.032	0	
Hematología	567.536	588.844	0	
Microbiología	182.091	186.371	0	
Inmunología	0	0	0	
Nº de pacientes	537.226	550.923	0	
Radiología convencional	112.823	105.417	0	
Ecografías (Servicio Rx.)	24.050	23.778	0	
Ecografía dóppler	3.723	3.494	0	
Citologías	12.568	13.245	0	
Endoscopias digestivo	8.513	8.680	0	
Bronoscopias	464	429	0	
Mamografías	7.205	6.198	0	
TAC	17.055	17.088	0	
RMN	9.032	9.156	378	278
Gammagrafías	0	0	0	
Radiología intervencionista	2.758	2.464	0	
PET	0	0	0	
Litotricias	0	0	0	
Hemodinámica cardíaca diagnóstica	541	496	0	
Hemodinámica cardíaca terapéutica	186	154	0	

## Otros Procedimientos

PROCEDIMIENTOS AMBULATORIOS	2018	2019
Inserción de marcapasos permanente	3	6
Revisión Marcapasos con sustitución de generador	18	21
Revisión Marcapasos sin sustitución de generador	0	0
Implante desfibriladores	6	8
Radiocirugía simple	0	0
Radiocirugía fraccionada	0	0

## Consultas

## Consultas Externas

ESPECIALIDAD	Primeras Consultas	Consultas Sucesivas	Total	Índice Suc/Prim	Solicitadas por A.P.	Realizadas para A.P.
Alergia	2.452	4.499	6.951	1,83	2.069	1.536
Cardiología	3.128	8.339	11.467	2,67	2.199	1.693
Dermatología	12.441	15.177	27.618	1,22	10.165	7.719
Digestivo	2.620	7.613	10.233	2,91	1.816	1.456
Endocrinología	2.440	9.480	11.920	3,89	1.550	1.222
Geriatría	430	536	966	1,25	68	59
Hematología	1.087	9.433	10.520	8,68	891	604
M. Interna	3.554	8.959	12.513	2,52	1.100	886
Nefrología	665	4.019	4.684	6,04	393	284
Neumología	2.152	5.894	8.046	2,74	1.250	982
Neurología	3.062	8.521	11.583	2,78	2.624	1.608
Oncología	956	14.152	15.108	14,80	5	4
Psiquiatría	41	524	565	12,78	0	0
Rehabilitación	3.576	4.937	8.513	1,38	995	869
Reumatología	4.522	9.223	13.745	2,04	3.151	2.735
Otras Médicas	2.779	1.942	4.721	0,70	0	0
<b>TOTAL ÁREA MÉDICA</b>	<b>45.905</b>	<b>113.248</b>	<b>159.153</b>	<b>2,47</b>	<b>28.276</b>	<b>21.657</b>
C. General	4.088	6.773	10.861	1,66	3.433	2.901
Urología	4.152	11.350	15.502	2,73	3.239	2.748
Traumatología	6.815	26.910	33.725	3,95	7.357	5.167
ORL	7.887	13.179	21.066	1,67	6.744	5.702
Oftalmología	18.347	24.122	42.469	1,31	12.346	10.772
Ginecología	9.926	23.364	33.290	2,35	7.048	6.196
C. Cardíaca	0	0	0		0	0
C. Infantil	0	0	0		0	0
C. Maxilofacial	0	0	0		0	0
Estomatología	0	0	0		0	0
C. Plástica	0	0	0		0	0
C. Torácica	0	0	0		0	0
Neurocirugía	0	0	0		0	0
C. Vascul ar	1.870	3.071	4.941	1,64	1.534	1.283
Anestesia	10.109	2.930	13.039	0,29	32	33
Otras Quirúrgicas	0	0	0		0	0
<b>TOTAL ÁREA QUIRÚRGICA</b>	<b>63.194</b>	<b>111.699</b>	<b>174.893</b>	<b>1,77</b>	<b>41.733</b>	<b>34.802</b>
<b>TOTAL ÁREA PEDIÁTRICA</b>	<b>4.098</b>	<b>11.644</b>	<b>15.742</b>	<b>2,84</b>	<b>2.528</b>	<b>2.079</b>
<b>TOTAL ÁREA OBSTÉTRICA</b>	<b>1.735</b>	<b>8.191</b>	<b>9.926</b>	<b>4,72</b>	<b>1.300</b>	<b>1.187</b>
<b>TOTAL</b>	<b>114.932</b>	<b>244.782</b>	<b>359.714</b>	<b>2,13</b>	<b>73.837</b>	<b>59.725</b>

## Consultas de alta resolución

ESPECIALIDAD	Número consultas alta resolución	% Sobre Primeras Consultas
Alergia	170	6,93%
Cardiología	1	0,03%
Dermatología	1.237	9,94%
Digestivo	96	3,66%
Endocrinología	29	1,19%
Geriatría	0	0,00%
Hematología	1	0,09%
M. Interna	2	0,06%
Nefrología	0	0,00%
Neumología	100	4,65%
Neurología	6	0,20%
Oncología	0	0,00%
Psiquiatría	0	0,00%
Rehabilitación	671	18,76%
Reumatología	908	20,08%
Otras Médicas	88	3,17%
<b>TOTAL ÁREA MÉDICA</b>	<b>3.309</b>	<b>7,21%</b>
C. General	3	0,07%
Urología	12	0,29%
Traumatología	10	0,15%
ORL	528	6,69%
Oftalmología	2.715	14,80%
Ginecología	1.005	10,12%
C. Cardíaca	0	0,00%
C. Infantil	0	0,00%
C. Maxilofacial	0	0,00%
Estomatología	0	0,00%
C. Plástica	0	0,00%
C. Torácica	0	0,00%
Neurocirugía	0	0,00%
C. Vascular	342	18,29%
Anestesia	8.710	86,16%
Otras Quirúrgicas	0	0,00%
<b>TOTAL ÁREA QUIRÚRGICA</b>	<b>13.325</b>	<b>21,09%</b>
<b>TOTAL ÁREA PEDIÁTRICA</b>	<b>1.369</b>	<b>33,41%</b>
<b>TOTAL ÁREA OBSTÉTRICA</b>	<b>0</b>	<b>0,00%</b>
<b>TOTAL</b>	<b>18.003</b>	<b>15,66%</b>

## Casuística (CMBD)

## GRD Médicos más frecuentes

GRD	DESCRIPCIÓN	Número de casos	%	Estancia Media	Peso Medio
140	ENFERMEDAD PULMONAR OBSTRUCTIVA CRÓNICA	819	7,02%	9,41	0,8642
560	PARTO	813	6,97%	2,45	0,3386
194	INSUFICIENCIA CARDÍACA	783	6,71%	9,79	0,8237
139	OTRA NEUMONÍA	530	4,54%	7,60	0,7771
463	INFECCIONES DE RIÑÓN Y TRACTO URINARIO	483	4,14%	5,72	0,6072
144	OTROS DIAGNÓSTICOS MENORES, SIGNOS Y SÍNTOMAS DE APARATO RESPIRATORIO	476	4,08%	5,74	0,6642
249	OTRAS GASTROENTERITIS, NÁUSEAS Y VÓMITOS	315	2,70%	4,13	0,5356
640	NEONATO, PESO AL NACER >2499 G NEONATO NORMAL O NEONATO CON OTRO PROBLEMA	311	2,66%	0,97	0,1691
720	SEPTICEMIA E INFECCIONES DISEMINADAS	286	2,45%	11,37	1,4606
192	CATETERISMO CARDÍACO POR OTRA CONDICIÓN NO CORONARIA	246	2,11%	6,90	1,1184
284	TRASTORNOS DEL TRACTO Y VESÍCULA BILIAR	233	2,00%	9,32	0,9433
113	INFECCIONES DE VÍAS RESPIRATORIAS SUPERIORES	205	1,76%	4,53	0,5134
141	ASMA	184	1,58%	6,53	0,6714
254	OTROS DIAGNÓSTICOS DEL APARATO DIGESTIVO	175	1,50%	4,19	0,6761
201	ARRITMIAS CARDÍACAS Y TRASTORNOS DE LA CONDUCCIÓN	165	1,41%	7,50	0,6380
501	DIAGNÓSTICOS DE APARATO GENITAL MASCULINO EXCEPTO NEOPLASIA	163	1,40%	3,82	0,5561
045	ACVA Y OCLUSIONES PRECEREBRALES CON INFARTO	155	1,33%	11,49	1,0621
115	OTRAS ENFERMEDADES DE OÍDO, NARIZ, BOCA , GARGANTA Y CRANEALES/FACIALES	152	1,30%	2,09	0,5608
137	INFECCIONES E INFLAMACIONES PULMONARES MAYORES	135	1,16%	10,15	1,1224
282	TRASTORNOS DE PÁNCREAS EXCEPTO NEOPLASIA MALIGNA	134	1,15%	7,86	0,7736
191	CATETERISMO CARDÍACO POR ENFERMEDAD ARTERIAL CORONARIA	109	0,93%	5,62	0,9578
138	BRONQUIOLITIS Y NEUMONÍA POR VIRUS SINCITAL RESPIRATORIO	103	0,88%	4,87	0,9930
136	NEOPLASIAS RESPIRATORIAS	102	0,87%	10,39	1,1358
469	DAÑO AGUDO DE RINÓN	100	0,86%	6,05	0,7497
466	MALFUNCIONAMIENTO, REACCIÓN O COMPLICACIÓN DE DISPOSITIVO QUIRÚRGICO GENITOURINARIO	97	0,83%	4,99	0,8548

<b>TOTAL GRDs MÉDICOS</b>	<b>11.670</b>	<b>7,05</b>	<b>0,7537</b>
---------------------------	---------------	-------------	---------------

## GRD Quirúrgicos más frecuentes

GRD	DESCRIPCIÓN	Número de casos	%	Estancia Media	Peso Medio
540	CESÁREA	271	6,17%	3,75	0,6084
263	COLECISTECTOMÍA	252	5,74%	2,44	1,0844
446	PROCEDIMIENTOS URETRALES Y TRANSURETRALES	202	4,60%	2,10	0,7929
302	SUSTITUCIÓN ARTICULACIÓN RODILLA	198	4,51%	7,16	1,5427
315	PROCEDIMIENTOS SOBRE HOMBRO, CODO Y ANTEBRAZO EXC. SUSTITUCIÓN DE ARTICULACIÓN	180	4,10%	2,69	1,1287
513	PROCEDIMIENTOS SOBRE ÚTERO Y ANEJOS PROCESO NO MALIGNO, EXCEPTO LEIOMIOMA	158	3,60%	2,91	0,9154
301	SUSTITUCIÓN ARTICULACIÓN CADERA	137	3,12%	10,53	1,6524
231	PROCEDIMIENTOS MAYORES SOBRE INTESTINO GRUESO	135	3,07%	11,16	1,8454
228	PROCEDIMIENTOS SOBRE HERNIA INGUINAL, FEMORAL Y UMBILICAL	130	2,96%	1,95	0,8734
308	REPARACIÓN DE FRACTURA DE CADERA Y FÉMUR	118	2,69%	12,88	1,5476
951	PROCEDIMIENTO MODERADAMENTE EXTENSIVO NO RELACIONADO CON DIAG. PRINCIPAL	116	2,64%	2,95	1,2996
443	PROCEDIMIENTOS SOBRE RIÑÓN Y TRACTO URINARIO POR PROCESOS NO MALIGNOS	113	2,57%	4,63	1,3097
171	IMPLANT. MARCAPASOS CARDIACO PERMANENTE SIN IAM, FALLO CARDIACO O SHOCK	112	2,55%	7,79	1,6497
313	PROCEDIMIENTOS SOBRE RODILLA Y PARTE INFERIOR DE LA PIERNA EXCEPTO PIE	111	2,53%	4,08	1,2171
404	PROCEDIMIENTOS SOBRE TIROIDES, PARATIROIDES Y TRACTO TIROGLOSO	107	2,44%	1,71	0,8589
234	APENDICECTOMÍA SIN DIAGNÓSTICO PRINCIPAL COMPLEJO	106	2,41%	2,54	0,8468
175	INTERVENCIONES CORONARIAS PERCUTÁNEAS SIN IAM	95	2,16%	7,01	2,0485
482	PROSTATECTOMÍA TRANSURETRAL	90	2,05%	2,72	0,7588
544	DILATACIÓN Y LEGRADO, ASPIRACIÓN O HISTEROTOMÍA PARA DIAGNÓSTICOS OBSTÉTRICOS	84	1,91%	0,48	0,5549
226	PROCEDIMIENTOS SOBRE ANO	82	1,87%	1,22	0,6863
227	PROCEDIMIENTOS SOBRE HERNIA EXCEPTO INGUINAL, FEMORAL Y UMBILICAL	74	1,68%	3,26	1,1610
181	PROCEDIMIENTOS ARTERIALES SOBRE EXTREMIDAD INFERIOR	63	1,43%	11,29	1,9622
097	AMIGDALECTOMÍA Y ADENOIDECTOMÍA	61	1,39%	1,46	0,5044
230	PROCEDIMIENTOS MAYORES SOBRE INTESTINO DELGADO	59	1,34%	16,75	2,3752
519	PROCEDIMIENTOS SOBRE ÚTERO Y ANEJOS PARA LEIOMIOMA	55	1,25%	2,93	0,9033

<b>TOTAL GRDs QUIRÚRGICOS</b>	<b>4.394</b>	<b>6,45</b>	<b>1,3423</b>
-------------------------------	--------------	-------------	---------------

## GRD con mayor consumo de recursos

GRD	DESCRIPCIÓN	Número de casos	%	Estancia Media	Peso Medio
140	ENFERMEDAD PULMONAR OBSTRUCTIVA CRÓNICA	819	5,19%	9,41	0,8642
194	INSUFICIENCIA CARDÍACA	783	4,96%	9,79	0,8237
720	SEPTICEMIA E INFECCIONES DISEMINADAS	286	1,81%	11,37	1,4606
139	OTRA NEUMONÍA	530	3,36%	7,60	0,7771
144	OTROS DIAGNÓSTICOS MENORES, SIGNOS Y SÍNTOMAS DE APARATO RESPIRATORIO	476	3,01%	5,74	0,6642
302	SUSTITUCIÓN ARTICULACIÓN RODILLA	198	1,25%	7,16	1,5427
463	INFECCIONES DE RIÑÓN Y TRACTO URINARIO	483	3,06%	5,72	0,6072
560	PARTO	813	5,15%	2,45	0,3386
192	CATETERISMO CARDÍACO POR OTRA CONDICIÓN NO CORONARIA	246	1,56%	6,90	1,1184
263	COLECISTECTOMÍA	252	1,60%	2,44	1,0844
231	PROCEDIMIENTOS MAYORES SOBRE INTESTINO GRUESO	135	0,85%	11,16	1,8454
301	SUSTITUCIÓN ARTICULACIÓN CADERA	137	0,87%	10,53	1,6524
284	TRASTORNOS DEL TRACTO Y VESÍCULA BILIAR	233	1,48%	9,32	0,9433
315	PROCEDIMIENTOS SOBRE HOMBRO, CODO Y ANTEBRAZO EXC. SUSTITUCIÓN DE ARTICULACIÓN	180	1,14%	2,69	1,1287
175	INTERVENCIONES CORONARIAS PERCUTÁNEAS SIN IAM	95	0,60%	7,01	2,0485
171	IMPLANT. MARCAPASOS CARDIACO PERMANENTE SIN IAM, FALLO CARDIACO O SHOCK	112	0,71%	7,79	1,6497
308	REPARACIÓN DE FRACTURA DE CADERA Y FÉMUR	118	0,75%	12,88	1,5476
249	OTRAS GASTROENTERITIS, NÁUSEAS Y VÓMITOS	315	1,99%	4,13	0,5356
540	CESÁREA	271	1,72%	3,75	0,6084
045	ACVA Y OCLUSIONES PRECEREBRALES CON INFARTO	155	0,98%	11,49	1,0621
446	PROCEDIMIENTOS URETRALES Y TRANSURETRALES	202	1,28%	2,10	0,7929
137	INFECCIONES E INFLAMACIONES PULMONARES MAYORES	135	0,85%	10,15	1,1224
951	PROCEDIMIENTO MODERADAMENTE EXTENSIVO NO RELACIONADO CON DIAG. PRINCIPAL	116	0,73%	2,95	1,2996
443	PROCEDIMIENTOS SOBRE RIÑÓN Y TRACTO URINARIO POR PROCESOS NO MALIGNOS	113	0,72%	4,63	1,3097
513	PROCEDIMIENTOS SOBRE ÚTERO Y ANEJOS PROCESO NO MALIGNO, EXCEPTO LEIOMIOMA	158	1,00%	2,91	0,9154

<b>TOTAL GRDs</b>	<b>16.064</b>	<b>6,89</b>	<b>0,9147</b>
-------------------	---------------	-------------	---------------

## Calidad

### Objetivos institucionales de calidad

#### Datos comparativos con grupo 2 y Servicio Madrileño de Salud

<b>Objetivo 1: Desplegar la seguridad del paciente en la organización:</b>				
<b>INDICADOR</b>	<b>Fórmula (meta)</b>	<b>HOSPITAL SEVERO OCHOA</b>	<b>Grupo 2 (media)</b>	<b>GLOBAL SERVICIO MADRILEÑO DE SALUD (media)</b>
<b>1.1. IMPLANTACIÓN DE OBJETIVOS DE SEGURIDAD DEL PACIENTE EN CADA CENTRO</b>	<i>nº promedio de objetivos</i>	6	12	<b>12</b>
	<i>Desarrollo de actuaciones para evitar o reducir las prácticas</i>	Si	100%	<b>100%</b>
	<i>Actuaciones para promover uso seguro de radiaciones ionizantes</i>	Si	100%	<b>100%</b>
	<i>Participación de las UFGRS en el estudio ESHMAD</i>	Si	100%	<b>100%</b>
	<i>Elaborar mapas de riesgos en los servicios de urgencias</i>	Si	92%	<b>84%</b>
<b>1.2. PARTICIPACIÓN ACTIVA DE DIRECTIVOS EN REUNIONES O VISITAS A LAS UNIDADES: "RONDAS DE SEGURIDAD"</b>	<i>Nº rondas UCI realizadas (al menos 1)</i>	1	2	<b>2</b>
	<i>Nº rondas Bloque Quirúrgico realizadas (al menos 1)</i>	1	1	<b>2</b>
	<i>Nº rondas radiodiagnóstico (al menos 1)</i>	1	1	<b>1</b>
	<i>Nº rondas urgencias realizadas</i>	2	2	<b>1</b>
	<i>Nº rondas otras unidades/servicios</i>	2	5	<b>3</b>
	<i>Nº total de rondas<sup>1</sup></i>	7	8	<b>8</b>
<b>1.3 IMPLANTACIÓN CISEMADRID</b>	<i>nº incidentes con informes validados<sup>2</sup></i>	36	155	<b>177</b>
	<i>nº incidentes y errores de medicación identificados</i>	78	221	<b>269</b>
	<i>Porcentaje (validados/identificados)</i>	46%	70,1%	<b>66,0%</b>

<sup>1</sup> Meta de Rondas: Grupo 3: 8 rondas; Grupos 1,2: 7 rondas; Apoyo, Media estancia y Psiquiátricos: 5

<sup>2</sup> Meta de informes validados CISEMadríd: Apoyo, Media estancia y Psiquiátricos: 36 (nº mínimo de IS-EM con informe validado); Grupo 1: 90; Grupo 2: 120; Grupo 3: 150

<b>Objetivo 2: Impulsar prácticas seguras</b>				
<b>INDICADOR</b>	<b>Fórmula (meta)</b>	<b>HOSPITAL SEVERO OCHOA</b>	<b>Grupo 2</b>	<b>GLOBAL SERVICIO MADRILEÑO DE SALUD</b>
<b>2.1. PREVENCIÓN DE LAS INFECCIONES RELACIONADAS CON LA ATENCIÓN SANITARIA. (RESISTENCIA ZERO E ITU ZERO)</b>	<i>Nº de pacientes infectados o colonizados con BMR durante el ingreso x 100/ Nº total de pacientes ingresados (meta &lt;=3%)</i>	2,11	2,34	<b>1,85</b>
	<i>Nº de episodios de ITU-SU x 1000 días de sondaje uretral/ Nº total de días de sondaje (meta ≤ 2,5 episodios)</i>	2,79	2,49	<b>3,23</b>
<b>2.2. DESARROLLO DE ACTUACIONES PARA MEJORAR HIGIENE DE MANOS</b>	<i>Realizada autoevaluación</i>	Si	100%	<b>100%</b>
	<i>Nivel alcanzado marco de autoevaluación y mejora de la OMS (meta: avanzado)</i>	Intermedio	54%	<b>20 avanzado y 14 intermedio</b>
<b>2.3. DESARROLLO DE ACTUACIONES PARA MEJORAR LA SEGURIDAD EN CIRUGÍA</b>	<i>% de implantación del LVQ (Nº de historias clínicas con listado de verificación quirúrgica / Nº de historias clínicas evaluadas X 100) (meta &gt;=95%)</i>	93,3%	98,25%	<b>96,13%</b>
	<i>% de unidades/servicios quirúrgicos en los que están implantadas las 3 medidas obligatorias IQZ (meta&gt;90%)</i>	100,0%	96,77%	<b>98,24%</b>

<b>Objetivo 3: Revisar y mejorar los resultados clave de la organización</b>				
<b>INDICADORES</b>	<b>Fórmula</b>	<b>HOSPITAL SEVERO OCHOA</b>	<b>Grupo 2</b>	<b>GLOBAL SERVICIO MADRILEÑO DE SALUD</b>
<b>3.1. PORCENTAJE DE CUMPLIMIENTO DEL OBSERVATORIO DE RESULTADOS</b>	<i>% indicadores del apartado efectividad y seguridad del paciente que alcanzan el estándar (meta &gt;= 90% de los indicadores)</i>	72,22%	86,98%	<b>84,41%</b>
<b>3.2. REVISIÓN Y MEJORA OBSERVATORIO DE RESULTADOS</b>	<i>Informe de revisión de acuerdo con el formato establecido por la SG. Calidad Asistencial</i>	Si	100%	<b>100%</b>
	<i>Buena práctica</i>	Si	100%	<b>100%</b>



<b>Objetivo 4: Mejorar la calidad percibida</b>				
<b>INDICADORES</b>	<b>Fórmula</b>	<b>HOSPITAL SEVERO OCHOA</b>	<b>Grupo 2</b>	<b>GLOBAL SERVICIO MADRILEÑO DE SALUD</b>
<b>4.1. SATISFACCIÓN GLOBAL DE LOS USUARIOS CON LA ATENCIÓN RECIBIDA</b>	<i>% pacientes satisfechos y muy satisfechos con la atención recibida segmentos estudiados (meta: Mejor de su grupo de hospitales o &gt;=90%)</i>	85,17%	89,39%	<b>89,70%</b>
<b>4.2. DESPLIEGUE DE PROCESOS ORGANIZATIVOS PARA LA MEJORA DE LA CALIDAD PERCIBIDA</b>	<i>Nº total de acciones de mejora desarrolladas según la encuesta<sup>3</sup></i>	5	6	<b>5</b>
	<i>Nº de líneas de actuación del Comité de Calidad Percibida<sup>4</sup></i>	8	7	<b>6</b>
	<i>técnicas cualitativas en urgencias o segmento de menor valoración</i>	En proceso	69,23%	<b>82%</b>
	<i>Realizado mapa de experiencia del paciente</i>	NO	69,23%	<b>82%</b>

<b>Objetivo 5: Desarrollar la gestión de calidad</b>				
<b>INDICADORES</b>	<b>Fórmula</b>	<b>HOSPITAL SEVERO OCHOA</b>	<b>Grupo 2</b>	<b>GLOBAL SERVICIO MADRILEÑO DE SALUD</b>
<b>5.1. AUTOEVALUACIÓN CON EL MODELO EFQM DE EXCELENCIA</b>	<i>Aplicación del Modelo EFQM de Excelencia con nivel de puntuación correspondiente a 300+ (o superior)</i>	Autoevaluación > 300+	85%	<b>91% (31 hospitales &gt;+300)</b>
<b>5.2.- DESPLIEGUE DEL SISTEMA DE GESTIÓN AMBIENTAL</b>	<i>Implantación del Sistema de Gestión Ambiental</i>	Si certificado	100%	<b>85% implantación (23 certificados)</b>
<b>5.3 DESPLIEGUE DE LA RESPONSABILIDAD SOCIAL SOCIOANITARIA</b>	<i>Realización de autoevaluación de la RSS en organizaciones sanitarias (meta al menos nivel básico)</i>	Si	100%	<b>100%</b>

<sup>3</sup> Meta acciones de mejora encuesta: Grupo 1, 2, 3: 5; Apoyo y ME: 3 y PSQ: 2

<sup>4</sup> Meta líneas comité calidad percibida: Grupo 1, 2: 4 líneas CCP siendo 1 cualitativa; Grupo 3: 5 líneas CCP siendo 2 cualitativas; Apoyo, ME y PSQ: 3 siendo 1 cualitativa

<b>Objetivo 6: Optimizar la atención al dolor</b>				
<b>INDICADORES</b>	<b>Fórmula</b>	<b>HOSPITAL SEVERO OCHOA</b>	<b>Grupo 2</b>	<b>GLOBAL SERVICIO MADRILEÑO DE SALUD</b>
<b>6.1. PORCENTAJE DE PACIENTES INGRESADOS CON MEDICIÓN DEL DOLOR</b>	<i>% pacientes con valoración del dolor UCI</i>	90,4%	88,9%	<b>92,6%</b>
	<i>% pacientes con valoración del dolor Pediatría</i>	92,7%	96,1%	<b>94,3%</b>
	<i>% pacientes con valoración del dolor Cirugía General</i>	99,9%	94,8%	<b>95,9%</b>
	<i>% pacientes con valoración del dolor Traumatología</i>	99,9%	96,6%	<b>96,7%</b>
	<i>% pacientes con valoración del dolor Obstetricia/Ginecología</i>	100,0%	97,6%	<b>97,8%</b>
	<i>Resultado Global centro (meta: &gt;=90% o el mejor de su grupo de hospitales)</i>	98,7%	96,0%	<b>96,2%</b>
<b>6.2. DESPLIEGUE DE PROCESOS ORGANIZATIVOS PARA LA MEJORA DE LA ATENCIÓN AL DOLOR</b>	<i>Nº total líneas Comité del Dolor<sup>5</sup></i>	9	6	<b>6</b>
	<i>Coordinación con los referentes de atención primaria</i>	Si	100%	<b>100%</b>
	<i>Promover la participación de los pacientes</i>	Si	100%	<b>97%</b>
	<i>Atención al dolor en relevante/vulnerable</i>	Si	100%	<b>100%</b>
	<i>Desarrollo de "Buena práctica"</i>	Si	100%	<b>94%</b>
<b>6.3. SATISFACCIÓN CON LA ATENCIÓN AL DOLOR</b>	<i>% pacientes con dolor durante la hospitalización satisfechos y muy satisfechos con el tratamiento del dolor (meta: Mejor de su grupo de hospitales o &gt;=90%)</i>	88,73%	88,14%	<b>88,42%</b>

<sup>5</sup> Meta líneas Comité atención al dolor: Grupos 1,2 y 3: 5 actuaciones; Apoyo, Media estancia y Psiq: 3 actuaciones

## Comisiones clínicas

Comisiones Clínicas/Comités constituidos en 2019 en el HU Severo Ochoa	Sí/No/ No aplica	Reuniones realizadas durante el año	Se realizan Actas
Comisión Central de Garantía de Calidad	Sí	0	
Comisión de Farmacia y Terapéutica	Sí	11	Sí
Comisión de Formación Continuada y Biblioteca	Sí	3	Sí
Comisión de Historias Clínicas y Documentación Clínica	Sí	6	Sí
Comisión de Infecciones y Política Antibiótica	Sí	7	Sí
Comisión de Mortalidad	Sí	5	Sí
Comisión de Seguridad del Paciente (UFGR)	Sí	11	Sí
Comité de Ética Asistencial (CEAS)	Sí	8	Sí
Comisión de Investigación	Sí	3	Sí
Comisión de Tejidos y Tumores	Sí	3	Sí
Comisión de Hemoterapia	Sí	1	Sí
Comisión de Trasplantes	No		
Comisión de Evaluación de Tecnología	Sí	0	
Comité Ético de Investigación Medicamentos (CEIm)	Sí	12	Sí
Comité contra la Violencia	Sí	5	Sí
Comisión de Atención al Dolor	Sí	5	Sí
Comisión de Docencia de residentes	Sí	10	Sí
Comisión de Calidad en Radiodiagnóstico	Sí	1	Sí
Comisión de Quirófano	Sí	11	Sí
Comité de Calidad Percibida y Humanización	Sí	11	Sí
Comité de Higiene de Manos	Sí	6	Sí
Comité de Cirugía Segura	Sí	3	Sí
Comisión de Cuidados de Enfermería	Sí	4	Sí

Comisión de Úlceras por Presión	Sí	5	Sí
Comité de identificación de pacientes	Sí	0	Sí
Comité de medicamentos peligrosos	Sí	0	Sí
Comisión para la mejora de la atención a población inmigrante	Sí	3	Sí
Comité Permanente de Lactancia	Sí	3	Sí
Comisión Perinatal	Sí	1	Sí
<b>Otras Comisiones/Comités constituidas en el HU Severo Ochoa en 2019</b>			
		<b>Reuniones año</b>	<b>Se realizan Actas</b>
Subcomité de dolor agudo/Sedoanalgeisa		0	Sí
Subcomité de dolor crónico		0	Sí
Comité de Tuberculosis		4	Sí
Subcomité de atención al paciente con Sepsis		4	Sí
Comité para la implantación del PROA (Programa de Optimización del Uso de Antimicrobianos)		1	Sí
Subcomité de enfermedades infecciosas y emergentes		4	Sí
Subcomisión de Optimización del Uso de antimicrobianos de la DAS-HUSO-Psiquiátrico José Germain		4	Sí

## Grupos de Trabajo

<b>Grupos de Trabajo activos en el HU Severo Ochoa en 2019</b>	<b>¿Se realizan actas de las reuniones?</b>
9 Grupos de Trabajo constituidos para la realización de la autoevaluación de acuerdo al Modelo EFQM (uno por cada criterio del Modelo).	SI
Grupo de trabajo para el seguimiento y control del brote nosocomial por <i>A.baumannii multiR</i> , constituido por miembros de los Servicios de Medicina Intensiva, Microbiología y Medicina Preventiva.	SI
Grupo de trabajo para el seguimiento de objetivos de Seguridad del paciente. Grupo de trabajo que depende de la UFGR.	NO
Grupo de trabajo para la realización de Rondas de Seguridad. Grupo de trabajo que depende de la UFGR.	NO
Grupo de trabajo para la implementación de CISEMadrid. Grupo de trabajo que depende de la UFGR.	NO
Grupo de trabajo para la sustitución de ampollas de cloruro potásico. Grupo de trabajo que depende de la UFGR.	NO

## Reclamaciones

	2018	2019	Var.	%Var.
<b>RECLAMACIONES</b>	2.175	2.080	-95	-4,37%

### Principales motivos de reclamación

MOTIVO	Nº	%	% ACUMULADO
Demora en consultas o pruebas diagnósticas	851	40,91%	40,91%
Retraso en la atención	277	13,32%	54,23%
Disconformidad con la Asistencia	196	9,42%	63,65%
Desacuerdo con Organización y Normas	126	6,06%	69,71%
Citaciones	126	6,06%	75,77%
Suspensión de Actos Asistenciales	107	5,14%	80,91%

### Otras actuaciones

El Servicio de Atención al Paciente está representado en los diferentes **grupos de trabajo y comisiones** del Hospital Universitario Severo Ochoa. Entre ellos cabe destacar el Comité Ético Asistencial, el Comité de Calidad Percibida y Humanización de la Asistencia, la Junta Técnico Asistencial y la Unidad Funcional de Gestión de Riesgos.

Respecto a los **Informadores “Chaquetas Verdes”**, continúan su labor en el Área de Urgencias, las Salas de Espera de las Consultas Externas, en el Punto de Información de Entrada al Hospital y la Sala de Espera de Extracciones de Laboratorio.

El Servicio de Atención al Paciente mantiene una relación estrecha con los grupos de **voluntarios** de la **Asociación “Manos Solidarias de Zarzaquemada”** y de la **“Asociación Española Contra el Cáncer”**, que desarrollan actividades lúdicas y de acompañamiento a los pacientes en nuestro centro.

Así mismo, se ha participado activamente en las **actividades formativas** del Plan de **Humanización** de la Asistencia Sanitaria y en los grupos de trabajo para la **mejora de la información** y para la **gestión de las Reclamaciones**.

## Continuidad Asistencial

### Consultas y pruebas solicitadas y realizadas para Atención Primaria

ESPECIALIDAD	Primeras Consultas	Solicitadas por A.P.	%	Realizadas para A.P.	%
Alergia	2.452	2.069	84,38%	1.536	62,64%
Cardiología	3.128	2.199	70,30%	1.693	54,12%
Dermatología	12.441	10.165	81,71%	7.719	62,04%
Digestivo	2.620	1.816	69,31%	1.456	55,57%
Endocrinología	2.440	1.550	63,52%	1.222	50,08%
Geriatría	430	68	15,81%	59	13,72%
Hematología	1.087	891	81,97%	604	55,57%
M. Interna	3.554	1.100	30,95%	886	24,93%
Nefrología	665	393	59,10%	284	42,71%
Neumología	2.152	1.250	58,09%	982	45,63%
Neurología	3.062	2.624	85,70%	1.608	52,51%
Oncología	956	5	0,52%	4	0,42%
Psiquiatría	41	0		0	
Rehabilitación	3.576	995	27,82%	869	24,30%
Reumatología	4.522	3.151	69,68%	2.735	60,48%
Otras Médicas	2.779	0		0	
<b>TOTAL ÁREA MÉDICA</b>	<b>45.905</b>	<b>28.276</b>	<b>61,60%</b>	<b>21.657</b>	<b>47,18%</b>
C. General	4.088	3.433	83,98%	2.901	70,96%
Urología	4.152	3.239	78,01%	2.748	66,18%
Traumatología	6.815	7.357	107,95%	5.167	75,82%
ORL	7.887	6.744	85,51%	5.702	72,30%
Oftalmología	18.347	12.346	67,29%	10.772	58,71%
Ginecología	9.926	7.048	71,01%	6.196	62,42%
C. Cardíaca	0	0		0	
C. Infantil	0	0		0	
C. Maxilofacial	0	0		0	
Estomatología	0	0		0	
C. Plástica	0	0		0	
C. Torácica	0	0		0	
Neurocirugía	0	0		0	
C. Vascular	1.870	1.534	82,03%	1.283	68,61%
Anestesia	10.109	32	0,32%	33	0,33%
Otras Quirúrgicas	0	0		0	
<b>TOTAL ÁREA QUIRÚRGICA</b>	<b>63.194</b>	<b>41.733</b>	<b>66,04%</b>	<b>34.802</b>	<b>55,07%</b>
<b>TOTAL AREA PEDIÁTRICA</b>	<b>4.098</b>	<b>2.528</b>	<b>61,69%</b>	<b>2.079</b>	<b>50,73%</b>
<b>TOTAL AREA OBSTÉTRICA</b>	<b>1.735</b>	<b>1.300</b>	<b>74,93%</b>	<b>1.187</b>	<b>68,41%</b>
<b>TOTAL</b>	<b>114.932</b>	<b>73.837</b>	<b>64,24%</b>	<b>59.725</b>	<b>51,97%</b>

## Técnicas Diagnósticas y Terapéuticas Continuidad Asistencial

Técnica	Act. Propia + Concertada	Solicitadas por A.P.	%	Realizadas para A.P.	%
Radiología convencional	105.417	27.115	25,72%	22.673	21,51%
Ecografías (Servicio Rx.)	23.778	3.433	14,44%	2.718	11,43%
Ecografía dóppler	3.494	4	0,11%	5	0,14%
Endoscopias digestivo	8.680	3.204	36,91%	2.919	33,63%
Broncoscopias	429	0		0	
Mamografías	6.198	4	0,06%	9	0,15%
TAC	17.088	11	0,06%	10	0,06%
RMN	9.434	28	0,30%	5	0,05%
Gammagrafías	0	0		0	
Radiología intervencionista	2.464	0		0	
PET	0	0		0	

## Variación interanual de solicitudes desde Atención Primaria

ESPECIALIDAD	Solicitadas 2018	Solicitadas 2019	% Variación 2019 / 2018
Alergia	2.034	2.069	1,72%
Cardiología	2.157	2.199	1,95%
Dermatología	9.243	10.165	9,98%
Digestivo	1.918	1.816	-5,32%
Endocrinología	1.409	1.550	10,01%
Geriatría	5	68	1260,00%
Hematología	790	891	12,78%
M. Interna	958	1.100	14,82%
Nefrología	390	393	0,77%
Neumología	1.201	1.250	4,08%
Neurología	2.686	2.624	-2,31%
Oncología	7	5	-28,57%
Psiquiatría	0	0	
Rehabilitación	936	995	6,30%
Reumatología	3.132	3.151	0,61%
Otras Médicas	1	0	
<b>TOTAL ÁREA MÉDICA</b>	<b>26.867</b>	<b>28.276</b>	<b>5,24%</b>
C. General	3.452	3.433	-0,55%
Urología	3.529	3.239	-8,22%
Traumatología	8.154	7.357	-9,77%
ORL	6.540	6.744	3,12%
Oftalmología	12.570	12.346	-1,78%
Ginecología	6.186	7.048	13,93%
C. Cardíaca	0	0	
C. Infantil	0	0	
C. Maxilofacial	0	0	
Estomatología	0	0	
C. Plástica	0	0	
C. Torácica	0	0	
Neurocirugía	0	0	
C. Vasculares	1.497	1.534	2,47%
Anestesia	136	32	-76,47%
Otras Quirúrgicas	0	0	
<b>TOTAL ÁREA QUIRÚRGICA</b>	<b>42.064</b>	<b>41.733</b>	<b>-0,79%</b>
<b>TOTAL ÁREA PEDIÁTRICA</b>	<b>2.495</b>	<b>2.528</b>	<b>1,32%</b>
<b>TOTAL ÁREA OBSTÉTRICA</b>	<b>1.311</b>	<b>1.300</b>	<b>-0,84%</b>
<b>TOTAL</b>	<b>72.737</b>	<b>73.837</b>	<b>1,51%</b>



## Consultas solicitadas como consecuencia de la Libre Elección

ESPECIALIDAD	Primeras Consultas Solicitadas AP	Número citas ENTRANTES Libre Elección	% sobre Primeras Consultas Solicitadas AP	Número citas SALIENTES Libre Elección
Alergia	2.069	212	10,25%	341
Cardiología	2.199	16	0,73%	517
Dermatología	10.165	632	6,22%	1.816
Digestivo	1.816	59	3,25%	991
Endocrinología	1.550	55	3,55%	260
Geriatría	68	0		0
Hematología	891	3	0,34%	7
M. Interna	1.100	12	1,09%	125
Nefrología	393	10	2,54%	83
Neumología	1.250	25	2,00%	327
Neurología	2.624	131	4,99%	1.412
Oncología	5	0		0
Psiquiatría	0	0		0
Rehabilitación	995	92	9,25%	103
Reumatología	3.151	122	3,87%	312
Otras Médicas	0	0		0
<b>TOTAL ÁREA MÉDICA</b>	<b>28.276</b>	<b>1.369</b>	<b>4,84%</b>	<b>6.294</b>
C. General	3.433	127	3,70%	307
Urología	3.239	114	3,52%	384
Traumatología	7.357	275	3,74%	4.442
ORL	6.744	351	5,20%	621
Oftalmología	12.346	236	1,91%	1.880
Ginecología	7.048	294	4,17%	675
C. Cardíaca	0	0		0
C. Infantil	0	0		0
C. Maxilofacial	0	0		0
Estomatología	0	0		0
C. Plástica	0	0		0
C. Torácica	0	0		0
Neurocirugía	0	0		0
C. Vasculares	1.534	15	0,98%	909
Anestesia	32	0		0
Otras Quirúrgicas	0	0		0
<b>TOTAL ÁREA QUIRÚRGICA</b>	<b>41.733</b>	<b>1.412</b>	<b>3,38%</b>	<b>9.218</b>
<b>TOTAL ÁREA PEDIÁTRICA</b>	<b>2.528</b>	<b>2</b>	<b>0,08%</b>	<b>27</b>
<b>TOTAL ÁREA OBSTÉTRICA</b>	<b>1.300</b>	<b>19</b>	<b>1,46%</b>	<b>80</b>
<b>TOTAL</b>	<b>73.837</b>	<b>2.802</b>	<b>3,79%</b>	<b>15.619</b>

## **Docencia y formación continuada**

### **Docencia**

#### **Formación de especialistas sanitarios: número de residentes por año durante 2020**

##### **RESIDENTES DE FORMACIÓN ESPECIALIZADA DEL HU SEVERO OCHOA:**

**R5: 10**

**R4: 34**

**R3: 37**

**R2: 36**

**R1: 36**

**EIR2: 3**

**EIR1: 3**

##### **RESIDENTES ASIGNADOS AL HU SEVERO OCHOA DE LA UDM DE ATENCIÓN FAMILIAR Y COMUNITARIA SUR:**

**R4: 9**

**R3: 7**

**R2: 9**

**R1: 10**

**EIR2: 2**

**EIR1: 2**

##### **RESIDENTES DE ENFERMERÍA OBSTETRICO-GINECOLÓGICA ASIGNADOS AL HU SEVERO OCHOA:**

**EIR2: 2**

**EIR1: 2**

## Formación Continuada

ACTIVIDADES DOCENTES	Nº TOTAL DE HORAS	DIRIGIDO A
ACTUALIZACIÓN TERAPÉUTICA EN DIABETES	6	FACULTATIVOS ESPECIALISTAS Y RESIDENTES
AGRESIONES AL PERSONAL SANITARIO: LEGISLACIÓN Y DEFENSA PERSONAL, EDICIÓN 02	15	TODOS LOS PROFESIONALES
ASPECTOS ÉTICOS AL FINAL DE LA VIDA	8	TODOS LOS PROFESIONALES
BURN OUT, PREVENCIÓN DEL DESGASTE PROFESIONAL, EDICIÓN 02	15	TODOS LOS PROFESIONALES
BÚSQUEDAS EFICIENTES + GESTORES BIBLIOGRÁFICOS	10	TODOS LOS PROFESIONALES
CANALIZACIÓN DE VÍAS CENTRALES	20	FACULTATIVOS ESPECIALISTAS Y RESIDENTES
CUIDADOS DE HERIDAS Y ÚLCERAS POR PRESIÓN	20	PROFESIONALES DE ENFERMERÍA
CUIDADOS DEL NIÑO Y SU FAMILIA AL FINAL DE LA VIDA	5	PROFESIONALES DE ENFERMERÍA
CUIDADOS DEL PACIENTE OSTOMIZADO	15	PROFESIONALES DE ENFERMERÍA
CURSO DE ACTUALIZACIÓN EN OBSTETRICIA Y GINECOLOGÍA, EDICIÓN 2019	20	FACULTATIVOS ESPECIALISTAS Y RESIDENTES
CURSO DE ACTUALIZACIÓN Y AVANCES EN PEDIATRÍA HOSPITAL UNIVERSITARIO SEVERO OCHOA. EDICIÓN 12 (2018-2019)	30	FACULTATIVOS ESPECIALISTAS Y RESIDENTES
CURSO DE GERIATRÍA, DE LA TEORÍA A LA PRÁCTICA: COMO MANEJAR EL DÍA A DÍA DE MIS PACIENTES CON PATOLOGÍA CRÓNICA	10	FACULTATIVOS ESPECIALISTAS Y RESIDENTES
CURSO TEÓRICO-PRÁCTICO DE FISIOTERAPIA RESPIRATORIA EN EL ADULTO	20	PROFESIONALES DE FISIOTERAPIA
DERMATOLOGÍA BÁSICA	4	FACULTATIVOS ESPECIALISTAS Y RESIDENTES
DETECCIÓN PRECOZ DEL PACIENTE GRAVE, CURSO BÁSICO	10	FACULTATIVOS ESPECIALISTAS, RESIDENTES Y ENFERMEROS
EL SECRETO PROFESIONAL EN LA PRÁCTICA ASISTENCIAL	5	PROFESIONALES DE ENFERMERÍA
ENFERMERÍA ANTE EL MALTRATO INFANTIL	4	PROFESIONALES DE ENFERMERÍA
ESTRATEGIAS EMOCIONALES Y HABILIDADES DE COMUNICACIÓN CON PACIENTES Y USUARIOS	18	TODOS LOS PROFESIONALES
FORMACIÓN APLICATIVO FARHOS, NUEVA INCORPORACIÓN 2019	3	PROFESIONALES DE ENFERMERÍA
FORMACIÓN APLICATIVO SELENE, NUEVA INCORPORACIÓN 2019	5	PROFESIONALES DE ENFERMERÍA

ACTIVIDADES DOCENTES	Nº TOTAL DE HORAS	DIRIGIDO A
FORMACION DE TUTORES DE GRADO, EDICIÓN 2019	4	FACULTATIVOS ESPECIALISTAS, RESIDENTES Y ENFERMERS
GENÉTICA DE LAS MIOCARDIOPATÍAS	3	FACULTATIVOS ESPECIALISTAS Y RESIDENTES
HABILIDADES DE COMUNICACIÓN CON EL PACIENTE Y CUIDADORES. MANEJO DE SITUACIONES CONFLICTIVAS, EDICIÓN 07	20	TODOS LOS PROFESIONALES
HABILIDADES DE LIDERAZGO	15	TODOS LOS PROFESIONALES
IMPLICACIONES LEGALES EN LA GESTIÓN DE ENFERMERÍA	5	PROFESIONALES DE ENFERMERÍA
INTELIGENCIA EMOCIONAL	15	FACULTATIVOS ESPECIALISTAS Y RESIDENTES
LACTANCIA MATERNA	18	TODOS LOS PROFESIONALES SANITARIOS
LEY DE AUTONOMÍA DEL PACIENTE	4	TODOS LOS PROFESIONALES
MANEJO ALTERACIONES HIDROELECTROLÍTICAS EN LA PRÁCTICA CLÍNICA	16	FACULTATIVOS ESPECIALISTAS Y RESIDENTES
MANEJO Y CUIDADO DE CATÉTERES VASCULARES	10	PROFESIONALES DE ENFERMERÍA
MINDFULNESS	15	TODOS LOS PROFESIONALES
NOVEDADES EN EL TRATAMIENTO DE LA DIABETES	10	FACULTATIVOS ESPECIALISTAS Y RESIDENTES
NUEVAS GUÍAS DE PRÁCTICA CLÍNICA SOBRE EL SÍNCOPE	12	FACULTATIVOS ESPECIALISTAS Y RESIDENTES
PLAN DE HUMANIZACIÓN	6	TODOS LOS PROFESIONALES
PREVENCIÓN Y ACTUACIÓN EN CONFLICTOS INTERNOS, EDICIÓN 04	20	TODOS LOS PROFESIONALES
PROTECCIÓN DE DATOS PERSONALES EN EL ÁMBITO SANITARIO	6	TODOS LOS PROFESIONALES
PSICOLOGÍA POSITIVA	15	TODOS LOS PROFESIONALES
RCP_SOPORTE VITAL AVANZADO, EDICIÓN 2019-02	25	FACULTATIVOS ESPECIALISTAS Y ENFERMERS
SEMINARIO DE LECTURA CRÍTICA DE ARTÍCULOS CIENTÍFICOS	10	FACULTATIVOS ESPECIALISTAS Y RESIDENTES
SEMINARIOS DE INTERCAMBIO DE INFORMACIÓN CLÍNICO-ASISTENCIAL DEL HOSPITAL UNIVERSITARIO SEVERO OCHOA, 2019	20	FACULTATIVOS ESPECIALISTAS Y RESIDENTES
SÍNDROME ANTIFOSFOLÍPIDO Y LABORATORIO	3,5	FACULTATIVOS ESPECIALISTAS,

ACTIVIDADES DOCENTES	Nº TOTAL DE HORAS	DIRIGIDO A
		RESIDENTES Y TÉCNICOS SUPERIORES DE LABORATORIO
SOPORTE VITAL AVANZADO	25	FACULTATIVOS ESPECIALISTAS Y ENFERMEROS
SOPORTE VITAL BÁSICO, EDICIÓN 01	10	PROFESIONALES DE ENFERMERÍA
SOPORTE VITAL BÁSICO, EDICIÓN 02	10	PROFESIONALES DE ENFERMERÍA
SOSTENIBILIDAD Y MEDIO AMBIENTE EN CENTROS SANITARIOS	6	TODOS LOS PROFESIONALES
TALLER DE DUELO	4	TODOS LOS PROFESIONALES
TALLER DE ESPALDA Y PREVENCIÓN DE LESIONES MÚSCULO-ESQUELÉTICAS	6	TODOS LOS PROFESIONALES
TALLER DE PREVENCIÓN DE I.R.A.S. (INFECCIONES RELACIONADAS CON LA ASISTENCIA SANITARIA)	4	TODOS LOS PROFESIONALES
TRABAJO EN EQUIPO: HABILIDADES DE COMUNICACIÓN ENTRE PROFESIONALES Y PREVENCIÓN DE CONFLICTOS. COMUNICACIÓN CON PACIENTES Y FAMILIARES. EDICIÓN 02	10	TODOS LOS PROFESIONALES
TRIAJE DE PRIORIDADES EN URGENCIAS, SISTEMA MANCHESTER	8	PROFESIONALES DE ENFERMERÍA
VENTILACIÓN MECÁNICA NEONATAL	8,5	FACULTATIVOS ESPECIALISTAS, RESIDENTES Y ENFERMEROS
VII JORNADA DE LA ALIANZA SUR DE PEDIATRÍA: CUIDADOS DEL NIÑO Y SU FAMILIA AL FINAL DE LA VIDA	5	ENFERMEROS, ESPECIALISTAS Y RESIDENTES DE ENFERMERÍA
VIII TALLER PRÁCTICO DE REPARACIÓN DE DESGARROS PERINEALES	5	FACULTATIVOS ESPECIALISTAS Y RESIDENTES
XIV JORNADA DE GASTROENTEROLOGÍA PEDIÁTRICA ZONA SUR-OESTE DE MADRID	5,5	FACULTATIVOS ESPECIALISTAS Y RESIDENTES

SESIONES CLÍNICAS GENERALES 2019		
SESIÓN CLÍNICA GENERAL CIRUGÍA: TRATAMIENTO QUIRÚRGICO DE LA ENFERMEDAD METASTÁSICA HEPÁTICA EN TUMORES COLO-RECTALES	22/01/2019	FACULTATIVOS ESPECIALISTAS Y RESIDENTES
SESIÓN CLÍNICA GENERAL GERIATRÍA: ¿TIENE TU PACIENTE ALTO RIESGO DE FRACTURA? ¿CÓMO PREVENIRLO?	29/01/2019	FACULTATIVOS ESPECIALISTAS Y RESIDENTES
SESIÓN CLÍNICA GENERAL FARMACIA: ANTIBIOTIC CHALLENGE. VISIÓN GLOBAL DEL 2018 EN H.U.S.O.	05/02/2019	FACULTATIVOS ESPECIALISTAS Y RESIDENTES
SESIÓN CLÍNICA GENERAL GINECOLOGÍA: STOP DESGARROS, UN PROYECTO DE BUENAS PRÁCTICAS	12/02/2019	FACULTATIVOS ESPECIALISTAS Y RESIDENTES
SESIÓN ENFERMERÍA: DEMANDAS DE CUIDADO DEL PACIENTE CON DEMENCIA PERCIBIDAS POR LOS CUIDADORES/FAMILIARES SIGUIENDO EL MODELO DOROTEA OREM	15/02/2019	ENFERMERÍA
SESIÓN ENFERMERÍA: ERRORES EN LA TÉCNICA DE INYECCIÓN EN PACIENTES CON DIABETES MELLITUS TIPO 1, TIPO 2, Y D.M. GESTACIONAL INSULINODEPENDIENTES.	15/02/2019	ENFERMERÍA
SESIÓN ENFERMERÍA: CRITERIOS DE LAS GESTANTES DE LA ZONA SUR DE LA COMUNIDAD DE MADRID, EN LA ELECCIÓN DEL LUGAR DEL PARTO. UNA APROXIMACIÓN CUALITATIVA	15/02/2019	ENFERMERÍA
SESIÓN CLÍNICA GENERAL HEMATOLOGÍA: EL LABORATORIO ACTUAL DE HEMATOLOGÍA	26/02/2019	FACULTATIVOS ESPECIALISTAS Y RESIDENTES
SESIÓN CLÍNICA BIBLIOTECA STATDX: APOYO AL DIAGNÓSTICO POR IMAGEN	05/03/2019	FACULTATIVOS ESPECIALISTAS Y RESIDENTES
SESIÓN CLÍNICA GENERAL MEDICINA INTENSIVA: DONACIÓN EN ASISTOLIA, UNA OPORTUNIDAD DE MEJORA	12/03/2019	FACULTATIVOS ESPECIALISTAS Y RESIDENTES
SESIÓN ENFERMERÍA: PSICOEDUCACIÓN FAMILIAR EN PACIENTES PSICÓTICOS MEDIANTE APLICACIONES MÓVILES	28/03/2019	ENFERMERÍA
SESIÓN ENFERMERÍA: MOTIVACIONES PARA EL CONSUMO DE ALCOHOL EN ATRACÓN EN ADOLESCENTES	28/03/2019	ENFERMERÍA
SESIÓN CLÍNICA GENERAL MICROBIOLOGÍA: TODO LO QUE SIEMPRE QUISISTE SABER SOBRE MICROBIOLOGÍA, ANTIBIOGRAMAS Y RESISTENCIAS	09/04/2019	FACULTATIVOS ESPECIALISTAS Y RESIDENTES
SESIÓN ENFERMERÍA: EFICACIA DE UNA INTERVENCIÓN EN PADRES PRIMERIZOS EN LA MEJORA DE CONOCIMIENTOS, HABILIDADES Y ACTITUDES EN CUIDADOS RECIÉN NACIDOS	11/04/2019	ENFERMERÍA
SESIÓN CLÍNICA GENERAL NEFROLOGÍA: RABDOMIOLISIS, FACTORES PREDICTIVOS DE FRACASO RENAL AGUDO	23/04/2019	FACULTATIVOS ESPECIALISTAS Y RESIDENTES
SESIÓN CLÍNICA EXTRAORDINARIA: CÓDIGO SEPSIS	14/05/2019	TODOS LOS PROFESIONALES SANITARIOS
SESIÓN CLÍNICA GENERAL NEUMOLOGÍA: LA CONEXIÓN DEL REFLUJO GASTROESOFÁGICO Y LA VÍA ÁEREA: UNA REALIDAD EMERGENTE EN LA MEDICINA RESPIRATORIA	21/05/2019	FACULTATIVOS ESPECIALISTAS Y RESIDENTES
SESIÓN CLÍNICA GENERAL OFTALMOLOGÍA: ENCONTRANDO LA EVIDENCIA CIENTÍFICA	18/06/2019	FACULTATIVOS ESPECIALISTAS Y RESIDENTES

SESIONES CLÍNICAS GENERALES 2019		
SESIÓN CLÍNICA GENERAL NEUROLOGÍA: DIABETES MELLITUS, HIPOTIROIDISMO, SORDERA, POLINEUROPATÍA Y CEGUERA EN PACIENTE PORTADOR DE PRÓTESIS DE CADERA	25/06/2019	FACULTATIVOS ESPECIALISTAS Y RESIDENTES
SESIÓN CLÍNICA BIBLIOTECA: BÚSQUEDA EXPERTA EN 5 PASOS, OVID TE LO PONE FÁCIL	17/09/2019	TODOS LOS PROFESIONALES SANITARIOS
SESIÓN CLÍNICA GENERAL ONCOLOGÍA: TODO SOBRE MIS GENES	24/09/2019	FACULTATIVOS ESPECIALISTAS Y RESIDENTES
SESIÓN CLÍNICA GENERAL MEDICINA PREVENTIVA: ¿QUÉ HACEMOS EN LA CONSULTA EXTERNA DE MEDICINA PREVENTIVA?	01/10/2019	TODOS LOS PROFESIONALES
SESIÓN CLÍNICA GENERAL OTORRINOLARINGOLOGÍA: LA O.R.L. EN IMÁGENES	08/10/2019	FACULTATIVOS ESPECIALISTAS Y RESIDENTES
SESIÓN CLÍNICA EXTRAORDINARIA ENFERMEDADES INFECCIOSAS: PROGRAMA DE OPTIMIZACIÓN DEL USO DE ANTIBIÓTICOS (PROA)	15/10/2019	FACULTATIVOS ESPECIALISTAS Y RESIDENTES
SESIÓN CLÍNICA GENERAL PEDIATRÍA: EL ALCOHOL, EL CORAZÓN Y LOS JÓVENES	22/10/2019	TODOS LOS PROFESIONALES
SESIÓN CLÍNICA GENERAL PSIQUIATRÍA: BIOGRAFÍA DEL HAMBRE: ABORDAJE TERAPÉUTICO DE LA ANOREXIA NERVIOSA	12/11/2019	FACULTATIVOS ESPECIALISTAS Y RESIDENTES
SESIÓN CLÍNICA GENERAL MEDICINA DEL TRABAJO: SE ACERCA EL INVIERNO . . . MITOS Y VERDADES DE LA VACUNACIÓN ANTIGRIPIAL	26/11/2019	TODOS LOS PROFESIONALES
SESIÓN CLÍNICA GENERAL RADIODIAGNÓSTICO: RADIOFRECUENCIA EN LA PATOLOGÍA DE TIROIDES	17/12/2019	FACULTATIVOS ESPECIALISTAS Y RESIDENTES

### Jornadas y Sesiones Clínicas en las Unidades de Enfermería 2019

UNIDAD	SESIÓN	FECHA
<b>DIAH</b>	LA UNIDAD DE HEMODIÁLISIS	08/01/2019
<b>UCI</b>	TCDE NIVEL AVANZADO	14/01/2019
<b>ENEO</b>	MUSICOTERAPIA EN LA UNIDAD NEONATAL ( NEONATOS)	17/01/2019
<b>E1A</b>	MUSICOTERAPIA EN LA UNIDAD NEONATAL ( NEONATOS)	17/01/2019
<b>URPE</b>	MUSICOTERAPIA EN LA UNIDAD NEONATAL ( NEONATOS)	17/01/2019
<b>ENEO</b>	TÉCNICA VIA INTRAOSEA PARA C( LOS TRES SERVICIOS PEDIATRIA)	25/01/2019
<b>E1A</b>	TECNICA VIA INTRAOSEA PARA ENFERMERÍA( LOS TRES SERVICIOS PEDIATRIA)	25/01/2019
<b>URPE</b>	TECNICA VIA INTRAOSEA PARA ENFERMERÍA( LOS TRES SERVICIOS PEDIATRIA)	25/01/2019
<b>E3C</b>	CUIDADOS DEL DRENAJE TORÁCICO	29/01/2019
<b>LAB</b>	MANEJO DEL SISTEMA DE NUEVA IMPLANTACIÓN EN EXTRACCIONES	05/02/2019

UNIDAD	SESIÓN	FECHA
<b>E3B</b>	CUIDADOS DEL DRENAJE TORÁCICO	07/02/2019
<b>E4B</b>	TALLER FORMACIÓN DE PLANES DE CUIDADOS DE SELENE/INTRANET	18/02/2019
<b>BANCO</b>	INMUNOHEMATOLOGÍA PANACLUTININAS	18/02/2019
<b>BLQ</b>	FIBROSCOPIO: LIMPIEZA Y MANTENIMIENTO	19/02/2019
<b>E4C</b>	TALLER FORMACIÓN DE PLANES DE CUIDADOS DE SELENE/INTRANET	25/02/2019
<b>BANCO</b>	CURSO DE RPC BÁSICA	25/02/2019
<b>ESTH</b>	PRESENTACIÓN DE INSTRUMENTAL QUIRÚRGICO BÁSICO: CARACTERÍSTICAS Y USO.	25/02/2019
<b>DIAH</b>	COMPLICACIONES AGUDAS EN HEMODIÁLISIS	26/02/2019
<b>FARM</b>	APLICACIÓN EN FARMACIA DEL USO SEGURO DEL MEDICAMENTO	05/03/2019
<b>UROG</b>	PROPIEDADES DE LA VITAMINA E Y SUS UTILIZACIONES TERAPEÚTICAS	05/03/2019
<b>PES</b>	MANEJO DE ARMARIOS PARA DESINFECCIÓN DE ENDOSCOPIOS	05/03/2019
<b>UCI</b>	PRESENTACIÓN ITU ZERO	05/03/2019
<b>HDD</b>	OCRELIZUMAB, RECOMENDACIONES GENERALES	08/03/2019
<b>E3C</b>	MANEJO Y TRATAMIENTO DE HERIDAS CRÓNICAS	12/03/2019
<b>BLQ</b>	PACIENTE POSTQUIRÚRGICO	12/03/2019
<b>ENEO</b>	MONITORIZACIÓN CEREBRAL EN NEONATOS ( NEONATOS)	13/03/2019
<b>E1A</b>	MONITORIZACIÓN CEREBRAL EN NEONATOS ( NEONATOS)	13/03/2019
<b>URPE</b>	MONITORIZACIÓN CEREBRAL EN NEONATOS ( NEONATOS)	13/03/2019
<b>HDD</b>	SESIÓN SOBRE NUTRICIÓN	15/03/2019
<b>E4A</b>	"PROPIEDADES DE LA VITAMINA E EN EL CUIDADO Y REPARACIÓN DE LA PIEL DAÑADA O SENSIBLE"	19/03/2019
<b>PES</b>	MANEJO DE ARMARIOS PARA DESINFECCIÓN DE ENDOSCOPIOS	19/03/2019
<b>DIAH</b>	RCP EN DIÁLISIS	20/03/2019
<b>E3B</b>	MANEJO Y TRATAMIENTO DE HERIDAS CRÓNICAS	20/03/2019
<b>ENEO</b>	LA FIEBRE EN PEDIATRÍA( LOS TRES SERVICIOS PEDIATRÍA)	27/03/2019
<b>E1A</b>	LA FIEBRE EN PEDIATRÍA( LOS TRES SERVICIOS PEDIATRÍA)	27/03/2019
<b>URPE</b>	LA FIEBRE EN PEDIATRÍA( LOS TRES SERVICIOS PEDIATRÍA)	27/03/2019
<b>E3B</b>	INHALADORES	04/04/2019
<b>E3C</b>	INHALADORES	04/04/2019
<b>E2C</b>	HIGIENE DE MANOS Y AISLAMIENTOS	09/04/2019
<b>BLQ</b>	LAVADO QUIRÚRGICO DE MANOS	09/04/2019
<b>E4A</b>	PRESENTACIÓN DEL PROTOCOLO CUIDADOS DE ENF. PRE Y POSTQUIRÚRGICOS EN CIRUGÍA DE MAMA	11/04/2019
<b>E4B</b>	ABORDAJE DE HERIDAS	11/04/2019
<b>E4C</b>	ABORDAJE DE HERIDAS	20/04/2019
<b>FARM</b>	SESIÓN FORMATIVA AUDITORÍA INTERNA	24/04/2019
<b>LAB</b>	MANEJO DEL PACIENTE ANTICOAGULADO EN AGENDA ANTIC	24/04/2019
<b>E4A</b>	""ACTUALIZACIÓN EN LACTANCIA MATERNA"	25/04/2019



UNIDAD	SESIÓN	FECHA
<b>HDD</b>	VIT E USO TOPICO	26/04/2019
<b>PES</b>	IMPORTANCIA DEL REGISTRO DE LA ACTIVIDAD EN SELENE	30/04/2019
<b>UROG</b>	ACTUALIZACIÓN DE CONCEPTOS RELACIONADOS CON LA PRÁCTICA CLÍNICA DE ATENCIÓN AL PARTO NORMAL	08/05/2019
<b>DIAH</b>	NUEVO DISPOSITIVO PERITONEAL	09/05/2019
<b>DIAH</b>	REACCIONES DE HIPERSENSIBILIDAD EN EL PACIENTE DIALIZADO	16/05/2019
<b>LAB</b>	REALIZACIÓN DE CURVAS DE GLUCOSA Y LACTOSA	16/05/2019
<b>HDD</b>	XEROSTOMIA	17/05/2019
<b>DIAH</b>	RIÑÓN BIÓNICO	17/05/2019
<b>PES</b>	USO CORRECTO ALFOMBRILLA FORMOL	21/05/2019
<b>UCI</b>	TCDE NIVEL BÁSICO	21/05/2019
<b>REA</b>	USO SISTEMA DE NEBULIZACIÓN AEROGEN	22/05/2019
<b>UROG</b>	ACTUALIZACIÓN DE LOS PROCEDIMIENTOS RELACIONADOS CON LA DONACIÓN DE SANGRE DE CORDÓN UMBILICAL	23/05/2019
<b>E3A</b>	VIOLENCIA DE GÉNERO DESDE LA PERSPECTIVA DE SALUD MENTAL	27/05/2019
<b>UROG</b>	ACTUALIZACIÓN DE LOS PROCEDIMIENTOS RELACIONADOS CON LA DONACIÓN DE SANGRE DE CORDÓN UMBILICAL	27/05/2019
<b>RADH</b>	USO CORRECTO DE EQUIPOS DE RADIOPROTECCIÓN	27/05/2019
<b>RHB</b>	PROPIOCEPCIÓN EN MIEMBRO INFERIOR	28/05/2019
<b>LAB</b>	COAGULACIÓN EN EL LABORATORIO DE URGENCIAS	29/05/2019
<b>LAB</b>	COAGULACIÓN EN EL LABORATORIO DE URGENCIAS	30/05/2019
<b>RADH</b>	APLICACIONES CLÍNICAS DEL EQUIPO AZURION PARA TSID	03/06/2019
<b>CEP</b>	¿QUIERES RESOLVER TUS DUDAS? TU BIBLIOTRECA TE AYUDA.	04/06/2019
<b>RADH</b>	APLICACIONES CLÍNICAS DEL EQUIPO AZURION PARA DUE	04/06/2019
<b>UCI</b>	NEBULIZADOR AEROGEN	04/06/2019
<b>REA</b>	PRESENTACIÓN USO BOMBA CADD	11/06/2019
<b>ESTH</b>	PRESENTACIÓN DE INSTRUMENTAL QUIRÚRGICO DE ENDOSCOPIA: CARACTERÍSTICAS Y USO.	11/06/2019
<b>E3C</b>	MANEJO DE CARRO DE PARADA	12/06/2019
<b>REA</b>	PRESENTACIÓN USO BOMBA CADD	12/06/2019
<b>URGE</b>	PRESENTACIÓN PROTOCOLO SOBRE SUJECCIONES FÍSICO-QUÍMICAS EN EL ANCIANO EN URGENCIAS	12/06/2019
<b>E3B</b>	MANEJO DE CARRO DE PARADA	17/06/2019
<b>RHB</b>	INDICACIONES ELECTROTERAPIA, MAGNETO Y LÁSER	17/06/2019
<b>E2C</b>	DETERIORO EN EL PACIENTE ANCIANO HOSPITALIZADO	18/06/2019
<b>UCI</b>	ITU ZERO	18/06/2019
<b>CEP</b>	ANTISÉPTICOS Y DESINFECTANTES	25/06/2019
<b>FC</b>	APLICATIVO SELENE PARA TMSCAE	25/06/2019
<b>FC</b>	APLICATIVO SELENE PARA ENFERMER@S	25/06/2019
<b>FC</b>	APLICATIVO FARHOS PARA ENFERMER@Z	25/06/2019

UNIDAD	SESIÓN	FECHA
<b>E4B</b>	TIPO DE DISPOSITIVOS DE UROSTOMÍA	05/07/2019
<b>BANCO</b>	FUNCIONAMIENTO DE BALANZAS DE BOLSAS	05/07/2019
<b>URGE</b>	MANEJO DEL SISTEMA AIRVO	20/07/2019
<b>URGE</b>	MANEJO DEL SISTEMA AIRVO	20/08/2019
<b>ENE0</b>	HIGIENE DE MANOS (NEONATOS)	26/08/2019
<b>E1A</b>	HIGIENE DE MANOS (NEONATOS)	26/08/2019
<b>URPE</b>	HIGIENE DE MANOS (NEONATOS)	26/08/2019
<b>DIAH</b>	PHYSIDIA S3 INNOVACIÓN EN HEMODIÁLISIS DOMICILIARIA	19/09/2019
<b>RHB</b>	INFORMACIÓN SOBRE EL PROTOCOLO DE FISIOTERAPIA EN AUTOCUIDADOS DEL PACIENTE PEDIÁTRICO CON PARÁLISIS BRAQUIAL OBSTÉTRICA	27/09/2019
<b>RHB</b>	TRX APLICADO EN FISIOTERAPIA	27/09/2019
<b>E3A</b>	ABORDAJE DEL SUICIDIO	01/10/2019
<b>CEH</b>	LA CONSULTA DE OBSTETRICIA	15/10/2019
<b>BLQ</b>	USO DE NUEVOS CEMENTOS EN COT	15/10/2019
<b>REA</b>	PRESENTACIÓN USO BOMBA PLUM 360	17/10/2019
<b>ENE0</b>	HABITACIÓN CON VISTAS( LOS TRES SERVICIOS PEDIATRÍA)	19/10/2019
<b>E1A</b>	HABITACIÓN CON VISTAS( LOS TRES SERVICIOS PEDIATRÍA)	19/10/2019
<b>URPE</b>	HABITACIÓN CON VISTAS( LOS TRES SERVICIOS PEDIATRÍA)	19/10/2019
<b>CEP</b>	ENSAYO CLÍNICO EN CEP: EFECTIVIDAD DE LA RADIOFRECUENCIA O TECARTERAPIA (TRANSFERENCIA ELÉCTRICA CAPACITIVA RESISTIVA CAPENERGY) EN EL TRATAMIENTO DE LOS ACÚFENOS.	22/10/2019
<b>BLQ</b>	LAVADO Y DESINFENCIÓN DE MATERIAL	22/10/2019
<b>ESTH</b>	LAVADO Y DESINFENCIÓN DE MATERIAL	22/10/2019
<b>BANCO</b>	ATENCIÓN AL DONANTE DE MÉDULA ÓSEA	23/10/2019
<b>DIAH</b>	¿QUÉ ES LA DIÁLISIS?	28/10/2019
<b>UCI</b>	CUIDADOS UPP APÓSITO MPEPLEX BORDER	28/10/2019
<b>CEH</b>	LA CONSULTA DE ECOCARDIOGRAFÍA	29/10/2019
<b>E4C</b>	MANEJO DE LA INCONTINENCIA FECAL	30/10/2019
<b>RADH</b>	USO CORRECTO INYECTOR CT EXPRESS	04/11/2019
<b>LAB</b>	DIAGNÓSTICO DE HIV Y HEPATITIS	05/11/2019
<b>CEH</b>	MONOGRÁFICO PRÁCTICO DE USO DE APÓSITO DE HERIDA QUIRÚRGICA	05/11/2019
<b>ENE0</b>	CUIDADOS DE ENFERMERÍA EN ELRN CON NEUMOTORAX ( NEONATOS)	06/11/2019
<b>E1A</b>	CUIDADOS DE ENFERMERÍA EN ELRN CON NEUMOTORAX ( NEONATOS)	06/11/2019
<b>URPE</b>	CUIDADOS DE ENFERMERÍA EN ELRN CON NEUMOTORAX ( NEONATOS)	06/11/2019
<b>BANCO</b>	BALANZAS DE NUEVA ADQUISICIÓN	08/11/2019
<b>E2C</b>	SKIN TEARS	12/11/2019
<b>E3A</b>	FORMACIÓN DE GRUPOS EN SALUD MENTAL	12/11/2019
<b>CEH</b>	LA CONSULTA DE MIDIR	12/11/2019

UNIDAD	SESIÓN	FECHA
<b>E4A</b>	“BALANCE HÍDRICO (NOVEDAD SP12)”	13/11/2019
<b>LAB</b>	TOMA ADECUADA DE ONICOMICOSIS	16/11/2019
<b>BLQ</b>	SEGURIDAD DEL PACIENTE EN EL BLQ	19/11/2019
<b>URGE</b>	RONDA DE SEGURIDAD. FUGA DEL PACIENTE ANCIANO EN URGENCIAS	20/11/2019
<b>URGE</b>	RONDA DE SEGURIDAD. SUJECCION FISICO-QUIMICA ANCIANO. ESTUDIO Y PROTOCOLO A REALIZAR	20/11/2019
<b>UROG</b>	ACTUALIZACIÓN DE LOS PROCEDIMIENTOS RELACIONADOS CON LA DONACIÓN DE SANGRE DE CORDÓN UMBILICAL	21/11/2019
<b>ENEO</b>	POSICIONAMIENTO Y CONFORT DEL RN ( NEONATOS)	21/11/2019
<b>E1A</b>	POSICIONAMIENTO Y CONFORT DEL RN ( NEONATOS)	21/11/2019
<b>URPE</b>	POSICIONAMIENTO Y CONFORT DEL RN ( NEONATOS)	21/11/2019
<b>UROG</b>	TALLER DE EPISIOTOMÍAS	22/11/2019
<b>E2C</b>	RONDA DE SEGURIDAD EPINE E INFECC. PROTÉSICAS	26/11/2019
<b>CEP</b>	CARRO DE RCP: ¿TIENES DUDAS EN LA REVISIÓN DEL CARRO DE RCP? ¿Y EN LA COMPROBACIÓN DEL DESFIBRILADOR?	26/11/2019
<b>E2C</b>	SEGURIDAD DEL PACIENTE ANCIANO	28/11/2019
<b>E3B</b>	ALTO FLUJO	02/12/2019
<b>BLQ</b>	TÉCNICAS DEL DOLOR	03/12/2019
<b>ESTH</b>	CIRCUITOS Y TRAZABILIDAD DEL MATERIAL QUIRÚRGICO: SUCIO, LIMPIO, ESTERIL.	10/12/2019
<b>E2A</b>	CARRO DE PARADA	11/12/2019
<b>E3B</b>	HIGIENE DE MANOS	11/12/2019
<b>E3C</b>	HIGIENE DE MANOS	12/12/2019
<b>E3A</b>	CONTENCIÓN MECÁNICA EN PEDIATRÍA	17/12/2019
<b>BLQ</b>	CIRCUITOS Y TRAZABILIDAD DEL MATERIAL QUIRÚRGICO: SUCIO, LIMPIO, ESTERIL.	17/12/2019
<b>E2A</b>	TRATAMIENTO ANTIHEMÉTICO EN PACIENTE ONCOLÓGICO	18/12/2019
<b>E2A</b>	PACIENTE SOMETIDO A CATETERISMO	20/12/2019
<b>E2A</b>	ASEPSIA E HIGIENE DE MANOS	18/12/2019
<b>REA</b>	INTRODUCCIÓN A LAS TCDE	29/01/2019
<b>REA</b>	INTRODUCCIÓN A LAS TCDE	29/01/2019
<b>ENEO</b>	CUIDADOS DEL CORDÓN UMBILICAL. (NEONATOS)	30/12/2019
<b>E1A</b>	CUIDADOS DEL CORDÓN UMBILICAL. (NEONATOS)	30/12/2019
<b>URPE</b>	CUIDADOS DEL CORDÓN UMBILICAL. (NEONATOS)	30/12/2019

## Investigación

## Proyectos de investigación

Título	Financiador
<b>(EO EPA-OD)</b> Código Protocolo: <b>HTF-FLU-2018-01 (SED-HEA-2018-01)</b> "Fluid Day"	Sección de Hemostasia, Medicina Transfusional y Fluidoterapia de la Sociedad Española de Anestesiología y Reanimación (SEDAR).
<b>(TFG)</b> "Estudio piloto de sujeciones físicas en pacientes mayores de 65 años en un servicio de Urgencias"	
<b>(EO EPA-OD)</b> Código Protocolo: <b>PALBOCOM</b> "Análisis retrospectivo, observacional del tratamiento con palbociclib en pacientes con cáncer de mama avanzado dentro del programa de uso compasivo"	Fundación para la Investigación Biomédica del Hospital Clínico San Carlos
<b>(TFG)</b> "Cáncer de pulmón con mutación EGFR: incidencia y análisis de supervivencia"	
<b>(TFG)</b> "Patrones de respuesta y progresión en pacientes oncológicos tratados con inmunoterapia"	
<b>(TFG)</b> "Análisis de las infecciones nosocomiales en recién nacidos con peso menor de 1500 gramos al nacimiento"	
<b>(PI)</b> "Protocolo del estudio de monitorización: efectividad, seguridad y uso de recursos asociados al sistema de monitorización de glucosa mediante sensores (tipo flash) en niños y adolescentes con Diabetes Mellitus tipo 1"	Ministerio de Sanidad, Consumo y Bienestar Social - Servicio de Evaluación del Servicio Canario de la Salud, en el marco de la financiación del Ministerio de Sanidad, Consumo y Bienestar Social
<b>(TFG)</b> "Características clínicas de pacientes pediátricos con sospecha de apnea obstructiva del sueño"	
<b>(EO)</b> "Prevalencia de Prescripción Inadecuada Medicamentosa (PIM) según los criterios STOPP en paciente anciano ingresado en unidad de cuidados paliativos"	
<b>(PI)</b> Código Protocolo: <b>1.010.935</b> "TAU nuclear como marcador histopatológico en cáncer de tiroides"	Beca Santander (Fundación UAX)
<b>(EO)</b> "Posology adjustment recommendations of drugs in non-nephrology Units with kidney disease"	

Título	Financiador
<b>(PI)</b> "Espiritualidad en Cuidados Críticos"	
<b>(TFG)</b> "Tratamiento neoadyuvante en cáncer de mama según los subtipos moleculares"	
<b>(PI)</b> "Incidencia de complicaciones de postoperatorias y factores de riesgo asociados a la RTU de vejiga en el paciente anciano frágil: un estudio prospectivo".	
<b>(TFG)</b> "Ccit, ¿una opción de tratamiento tras el fracaso de los CE sistémicos en la sordera súbita?"	
<b>(EO EPA-OD) Código Protocolo: TTD-TRI-2018-01 (Estudio ROS)</b> "Estudio observacional retrospectivo para evaluar la experiencia clínica temprana con Trifluridina / Tipiracil en pacientes con cáncer colorrectal metastásico refractario"	Grupo de Tratamiento de los Tumores Digestivos - TTD.
<b>(EO EPA-OD) Código Protocolo: A6181227 (PFI-SUN-2018-01)</b> "Registro de respuestas completas a Sunitinib en pacientes españoles con carcinoma renal metastásico (Estudio ATILA"	Pfizer S.L.U
<b>(Estudio no observacional sin medicamentos) Cód Protocolo: IGEN-0206-15</b> "Evaluación de la calidad de vida de los pacientes con cáncer de pulmón no microcítico metastásico con terapia suplementaria con IGEN-0206"	IGEN Biolab
<b>(TFG)</b> "Tratamiento fístula perianal criptoglandular con plug de colágeno"	
<b>(PI)</b> "Adherencia e impacto de estrategias activas en la vacuna de gripe estacional en trabajadores sanitarios"	
<b>(TFG)</b> "Evaluación de efectividad y seguridad de Regorafenib y TAS-102 en tercera y sucesivas líneas de tratamiento en CCR metastásico"	
<b>(EO)</b> "Evaluación de factores clínicos e índices pronósticos de inflamación sistémica en carcinoma no microcítico de pulmón (CNMP) Avanzado tratado con Pembrolizumab en primera línea".	
<b>(EO)</b> "Manejo del dolor en una Unidad de cuidados psiquiátricos prolongados en pacientes con trastorno mental grave"	Instituto Psiquiátrico SSM José Germain.
<b>(TFG)</b> "Influencia del locus psicológico en el control metabólico en personas con diabetes tipo 1 tratadas con infusión subcutánea continua de insulina"	
<b>(TFG)</b> "Indicaciones de completar la tiroidectomía (tras hemitiroidectomía previa). Revisión de la serie del HU Severo Ochoa en los últimos 10 años"	

Título	Financiador
<b>(EO)</b> "Valoración ecográfica de la laxitud en la flexión media en la prótesis total posteroestabilizada de rodilla".	
<b>(PI)</b> "Eficacia de una intervención en padres primerizos en la mejora de los conocimientos y actitudes sobre los cuidados del recién nacido"	
<b>(TFG)</b> "Tratamiento y evolución de las infecciones de prótesis de cadera en un Hospital de 2º nivel de la Comunidad de Madrid"	
<b>(TFG)</b> "Epidemiología de los casos de Hepatitis A diagnosticados en el Hospital Universitario Severo Ochoa entre 2003 y 2018"	
<b>(TFG)</b> "Análisis de los factores de riesgo y características epidemiológicas de pacientes con Diabetes Mellitus tipo 1 atendidos por Cetoacidosis Diabética en el Hospital Universitario Severo Ochoa"	
<b>(EO)</b> "Estudio de la prevalencia y curso clínico de las neoplasias foliculares no invasivas con características nucleares de carcinoma papilar (NIFTP) en la península ibérica".	Sociedad Española de Anatomía Patológica y Sociedad Española de Endocrinología y Nutrición.
<b>(EO No-EPA) Código Protocolo: NOVA EFFECT</b> "Estudio para evaluar el efecto de Novalac AminA® en el bienestar general y la calidad de vida de lactantes y niños con alergia grave a las proteínas de la leche de vaca"	Ferrer Internacional, S.A
<b>(PI) Código Protocolo: eHi_ICTT – Connect@Health</b> "E-Health inclusion through ICT training. eHi_ICTT - Connect@Health".	EIT HEALTH 2019. ID PROPOSAL 19056 (Financiación Europea)
<b>(EO) Código Protocolo: EUROBACT II</b> "Epidemiology and determinants of outcomes of Hospital Acquired Blood Stream Infections in the Intensive Care"	
<b>(PI) Código Protocolo: PROJECT TrazHE</b> "PROJECT TrazHE: tracking hepatitis e virus infection by means of epidemiological research and viral whole genome sequencing".	ESICM Trials Group
<b>(EO)</b> "Desgarros perineales de alto grado. Estimación de prevalencia y análisis de factores de riesgo asociados".	
<b>(EO EPA-OD) Código Prot: FER-MET-2019-01 (Estudio ARTESER)</b> "Registro nacional de pacientes con arteritis de células grandes. Estudio ARTESER"	
<b>(EO EPA-OD) Código Protocolo: UMI-PEN-2019-01</b> "Meningitis bacteriana en el paciente crítico"	Fundación Española de Reumatología
<b>(EO)</b> "Estudio de las variables clínico-patológicas que influyen en la agresividad del microcarcinoma papilar de tiroides"	Unidad de Medicina Intensiva del Hospital Universitario y Politécnico La Fe
<b>(EO/19)</b> "Epidemiología de la enfermedad de Fabry en los pacientes en hemodiálisis en la Comunidad de Madrid"	Grupo de cáncer de tiroides SENDIMAD (Grupo tiroides SEEN).

Título	Financiador
<b>(PI)</b> Código Protocolo: <b>PI18/01155. MICRO.HGUGM.2019-001</b> "Estudio CANDIMAD, una perspectiva microbiológica de la candidiasis invasora diagnosticada en Madrid: etiología causal, sensibilidad a antifúngicos y clones circulantes"	Sociedad Madrileña de Nefrología (SOMANE)
<b>(PI)</b> Código Protocolo: <b>PI18CIII/00045</b> "Origen y evolución de la resistencia de Aspergillus fumigatus a los azoles: bases moleculares e implicación clínica".	Convocatoria proyectos de investigación en salud (2018)
<b>(EO)</b> "Esofagitis eosinofílica (EEO) y microbiota esofágica. Caracterización del patrón de la microbiota esofágica en pacientes con EEO".	Convocatoria proyectos de investigación en salud (ISCIII) (2018)
<b>(EO)</b> "Registro Europeo de pacientes con Esofagitis Eosinofílica sobre determinantes clínicos, ambientales y genéticos (EoE CONNECT)"	
<b>(Artículo)</b> Artículo para revista clínica sobre un caso de necrosis lingual asociada a Arteritis Células Gigantes.	European Society of Eosinophilic Esophagitis (EUREOS). Promotor internacional del proyecto: LinkAward Programme.
<b>(EO No-EPA)</b> Código Protocolo: <b>GEICAM/2017-07</b> "Estudio Observacional Ambispectivo de registro embarazo y Cáncer de Mama" (EMBARCAM)	
<b>(EO)</b> Código Protocolo: <b>MM-BD-001</b> "Realización de un registro, unicéntrico, prospectivo, abierto, de pacientes con gammopatías monoclonales malignas (mieloma múltiple y amiloidosis primaria) en el servicio de Hematología del Hospital Universitario Severo Ochoa. Leganés".	GEICAM (Fundación Grupo Español de Investigación en Cáncer de Mama)
<b>(EO)</b> Código Protocolo: <b>ENVIN- HELICS</b> "Estudio nacional de vigilancia de infección nosocomial en UCI" (ENVIN- HELICS)	Celgene
<b>(EO)</b> Código Protocolo: <b>POWER.3</b> "Postoperative outcomes within an enhanced recovery after bariatric surgery protocol (POWER.3)"	Grupo de Trabajo de Enfermedades Infecciosas y Sepsis (GTEIS) de SEMICYUC. Sociedad Española de Medicina Intensiva, Crítica y Unidades Coronarias (SEMICYUC). Ministerio de Sanidad, Igualdad y Servicios Sociales (MSSS)
<b>(EO No-EPA)</b> Código Protocolo: <b>POWER.4</b> "Postoperative outcomes within an enhanced recovery after surgery protocol in gastric surgery for cancer (POWER.4)"	RedGERm
<b>(EO)</b> "Modelo de predicción de la bacteriemia en el Servicio de Urgencias"	Grupo Español de Rehabilitación Multimodal (GERM).
<b>(EO No-EPA)</b> Código Protocolo: <b>EuroPOWER</b> EuroPOWER (Postoperative Outcomes Within an Enhanced Recovery After Surgery Protocol).	Sociedad Española de Medicina de Urgencias y Emergencias (SEMES).
<b>(EO)</b> "Valoración de la potencia mecánica transmitida a los pacientes en ventilación mecánica en las unidades de cuidados intensivos: Mechanical power day".	RedGERm

Título	Financiador
<b>(EO)</b> "La percepción social de la violencia sexual en el ámbito laboral. Estudio observacional descriptivo en el área sur del Servicio Madrileño de Salud"	Sociedad Española de Medicina Intensiva, Crítica y Unidades Coronarias (SEMICYUC)
<b>(EO)</b> Código Proyecto: <b>MM-HSO-01</b> "Creación de un registro de pacientes diagnosticados Mieloma Múltiple y Amiloidosis Primaria en el servicio de Hematología del Hospital Universitario Severo Ochoa"	
<b>(TFG)</b> "Descripción de las variables hemodinámicas, respiratorias y complicaciones en la utilización del fibrobroncoscopio flexible en la cirugía otorrinolaringológica"	
<b>(TFG)</b> "Infección por listeria en pacientes en hemodiálisis"	
<b>(TFG)</b> "Descripción retrospectiva de las variables hemodinámicas, respiratorias y complicaciones en la utilización del fibrobroncoscopio flexible en la cirugía otorrinolaringológica"	
<b>(PI)</b> "Oncology nutrition Day in Hospitals worldwide"	
<b>(PI)</b> Código Protocolo: <b>Proyecto ADAF</b> "Desarrollo de aspectos psicológicos en el abordaje del paciente oncológico: Proyecto ADAF"	Medical University Vienna (MedUniWien) // European Society for clinical nutrition and metabolism (ESPEN)
<b>(EO)</b> "Estudio Nacional HYDE: Detección de hiperglucemia no conocida en el Servicio de Urgencias"	
<b>(TFG)</b> "Calidad de vida y discapacidad de los pacientes con migraña en la población de Leganés"	Grupo SEMES-Diabetes, Endocrinología y Metabolismo de la Sociedad Española de Medicina de Urgencias y Emergencias
<b>(TFG)</b> "Estudio descriptivo de la canalización de vías venosas centrales en un hospital de segundo nivel"	
<b>(TFG)</b> "Alergia al Kiwi en población pediátrica"	
<b>(TFG)</b> "Impacto de la formación en pacientes diabéticos y/o hipertensos para la prevención de la enfermedad renal y cardiovascular en el ámbito de atención primaria"	
<b>(TFG)</b> "Enfermedad cardiaca en pacientes VIH. Más allá de la cardiopatía isquémica"	
<b>(TFG)</b> "Estudio de las infecciones protésicas tras infecciones subcapitales: prevalencia, factores de riesgo y tratamiento"	



Título	Financiador
<b>(TFR)</b> "Medicina gráfica y enfermería pediátrica. El cómic como recurso sanitario para mejorar los conocimientos y habilidades de los padres y madres sobre los cuidados respiratorios del niño en el domicilio"	
<b>(PI)</b> "Programa de ayuda bidireccional: rehabilitación psiquiátrica mediante terapia asistida con animales"	
<b>(TFG)</b> "Manifestaciones oculares en enfermedad inflamatoria sistémica. Revisión a propósito de tres casos"	
<b>(EO)</b> "Evolución pulmonar, cardiológica y neurológica de adolescentes prematuros moderados-tardíos en comparación con los nacidos a término"	Instituto Psiquiátrico de Servicios de Salud Mental (IPSSM) José Germain
<b>(TFG)</b> "Estudio de artrodesis metatarso falángica: resultados comparativos mediante síntesis con placa versus tornillos"	
<b>(TFG)</b> "Biopsia aleatoria en el diagnóstico de próstata: resultados y factores predictores de positividad"	
<b>(EO Tesis Doctoral)</b> "Relación entre hallazgos capilaroscópicos y factores de riesgo cardiovasculares en diferentes conectivopatías"	
<b>(TFG)</b> "Tratamiento focal en el carcinoma renal localizado de pequeño tamaño"	
<b>(PI)</b> "Nursing Care Bundle: impacto en la mejora de la experiencia del pacientes en los hospitales de CardioRed 1"	
<b>(EO)</b> "Variantes genéticas en una cohorte de pacientes con cáncer de páncreas. Estudio preliminar"	
<b>(EO)</b> "Resultados de un programa asistencial de ejercicio físico en pacientes con cáncer de pulmón"	Fundación Interhospitalaria para la Investigación Cardiovascular (FIC).
<b>(EO EPA-SP) Código Protocolo: 20150297</b> "Estudio observacional, prospectivo y multinacional para describir el uso de calcimiméticos en pacientes sometidos a hemodiálisis (HD)"	

## Publicaciones Científicas

Publicaciones (título de la revista)	Nº total de artículos publicados en la revista	Factor de impacto de la revista 2019
ACADEMIC EMERGENCY MEDICINE	1	3.064
ACTAS DERMO-SIFILIOGRAFICAS	1	**
AIDS	1	4.511
ALLERGY	3	8.706
AMERICAN JOURNAL OF CARDIOLOGY	1	2.57
ANESTHESIOLOGY	1	7.067
ANGIOLOGIA	1	***
ANN RHEUM DIS	9	16.102
ANNALS OF EMERGENCY MEDICINE	2	5.799
ANNALS OF ONCOLOGY	2	18.274
ANTIMICROBIAL AGENTS AND CHEMOTHERAPY	2	4.904
ARCHIVES OF OSTEOPOROSIS	1	2.017
ARCHIVOS DE BRONCONEUMOLOGIA	1	4.957
ARTHRITIS & RHEUMATOLOGY	1	9.586
BIOMOLECULES	1	4.082
BLOOD COAGULATION & FIBRINOLYSIS	1	1.203
BREAST JOURNAL	1	1.991
BRITISH JOURNAL OF HAEMATOLOGY	1	5.518
BRITISH JOURNAL OF SURGERY	1	5.676
CARD FAIL REV	1	***
CARDIOVASC REVASC MED	1	***
CARDIOVASCULAR AND INTERVENTIONAL RADIOLOGY	2	2.034
CIRCULATION	1	23.603
CLINICA CHIMICA ACTA	7	2.615
CLINICAL AND EXPERIMENTAL RHEUMATOLOGY	3	3.319
CLINICAL MEDICINE INSIGHTS-ARTHRITIS AND MUSCULOSKELETAL DISORDERS	1	***
CLINICAL NEUROPATHOLOGY	1	1.103
CLINICAL NUTRITION	1	6.360
CLINICAL NUTRITION ESPEN	1	***
CLINICAL RESEARCH IN CARDIOLOGY	1	5.268
CORSALUD	1	***
EARLY HUMAN DEVELOPMENT	1	***
EMERGENCIAS	7	3.173
EMERGING MICROBES & INFECTIONS	1	5.776
ENDOCRINE CONNECTIONS	1	2.592
ENDOCRINOLOGIA DIABETES Y NUTRICION	2	1.180
ENDOSCOPY	2	7.341

Publicaciones (título de la revista)	Nº total de artículos publicados en la revista	Factor de impacto de la revista 2019
ENFERMEDADES INFECCIOSAS Y MICROBIOLOGIA CLINICA	2	1.654
EUROPEAN GERIATRIC MEDICINE	3	1.232
EUROPEAN HEART JOURNAL	2	22.673
EUROPEAN HEART JOURNAL-ACUTE CARDIOVASCULAR CARE	1	3.813
EUROPEAN JOURNAL OF CLINICAL MICROBIOLOGY & INFECTIOUS DISEASES	1	2.837
EUROPEAN JOURNAL OF ENDOCRINOLOGY	1	5.308
EUROPEAN JOURNAL OF HEART FAILURE	2	11.627
EUROPEAN JOURNAL OF INTERNAL MEDICINE	2	4.329
EUROPEAN JOURNAL OF NEUROLOGY	4	4.516
EUROPEAN RESPIRATORY JOURNAL	1	12.339
EUROPEAN UROLOGY	1	18.728
EXPERT OPINION ON THERAPEUTIC TARGETS	1	5.473
FRONTIERS IN MICROBIOLOGY	1	4.236
FRONTIERS IN NEUROSCIENCE	1	3.707
GASTROINTESTINAL ENDOSCOPY	1	6.890
HAEMATOLOGICA	4	7.116
HEMASPHERE	1	***
HIV MEDICINE	1	3.556
HORMONE RESEARCH IN PAEDIATRICS	1	2.174
INFECTIOUS DISEASES	1	2.494
INTENSIVE CARE MEDICINE	1	17.679
INTERNATIONAL JOURNAL OF CARDIOVASCULAR IMAGING	1	1.969
J CLIN RHEUMATOL	1	***
JOURNAL OF ALLERGY AND CLINICAL IMMUNOLOGY	2	10.228
JOURNAL OF ALLERGY AND CLINICAL IMMUNOLOGY-IN PRACTICE	1	7.574
JOURNAL OF CARDIOTHORACIC AND VASCULAR ANESTHESIA	1	2.258
JOURNAL OF CLINICAL MEDICINE	3	3.303
JOURNAL OF CLINICAL ONCOLOGY	1	***
JOURNAL OF INVESTIGATIONAL ALLERGOLOGY AND CLINICAL IMMUNOLOGY	1	5.172
JOURNAL OF MEDICAL GENETICS	1	4.943
JOURNAL OF PANCREAS	1	***
JOURNAL OF PEDIATRIC GASTROENTEROLOGY AND NUTRITION	5	2.937
JOURNAL OF PEDIATRICS	1	***
JOURNAL OF RHEUMATOLOGY	2	3.350
JOURNAL OF SPORT AND HEALTH SCIENCE	1	5.200

Publicaciones (título de la revista)	Nº total de artículos publicados en la revista	Factor de impacto de la revista 2019
JOURNAL OF THORACIC ONCOLOGY	3	13.357
JOURNAL OF VIRAL HEPATITIS	1	3.561
KIDNEY CANCER	2	***
LEUKEMIA & LYMPHOMA	3	2.969
LIVER INTERNATIONAL	1	5.175
MALARIA JOURNAL	1	2.631
MED INTENSIVA	1	2.363
MEDICINA CLINICA PRACTICA	1	***
MEDICINA PALIATIVA	2	***
MEDICINE (SPAIN)	1	***
NEFROLOGIA	1	1.544
NEPHROLOGY DIALYSIS TRANSPLANTATION	1	4.531
NEUROLOGIA	2	2.283
NEURORADIOLOGY	1	2.238
NUTRICION HOSPITALARIA	3	0.888
ONCOLOGIST	1	5.025
PATHOLOGY & ONCOLOGY RESEARCH	1	***
PEDIATRIC ALLERGY AND IMMUNOLOGY	2	4.699
PEDIATRIC INFECTIOUS DISEASE JOURNAL	1	2.126
PEDIATRIC PULMONOLOGY	1	2.534
PIEL	2	***
PLOS ONE	5	2.740
PROGRESOS DE OBSTETRICIA Y GINECOLOGIA	1	***
REC: CARDIOCLINICS	1	***
REUMATOLOGIA CLINICA	3	***
REV ESP GERIATR GERONTOL	1	***
REV PSIQUIATR SALUD MENT	1	2.630
REVISTA CLINICA ESPANOLA	4	1.304
REVISTA DE LA SOCIEDAD ESPANOLA DEL DOLOR	1	***
REVISTA DE NEUROLOGIA	3	0.562
REVISTA DEL LABORATORIO CLINICO	2	***
REVISTA ESPANOLA DE ANESTESIOLOGIA Y REANIMACION	1	***
REVISTA ESPANOLA DE QUIMIOTERAPIA	2	1.132
REVISTA ESPANOLA DE SALUD PUBLICA	2	0.746
REVISTA INTERNACIONAL DE ANDROLOGIA	1	0.635
REVISTA MEDICA DE CHILE	1	0.531
RHEUMATOLOGY	1	5.606
RQR ENFERMERÍA COMUNITARIA	1	***
SCANDINAVIAN JOURNAL OF RHEUMATOLOGY	1	3.025
SCIENTIFIC REPORTS	1	3.998

Publicaciones (título de la revista)	Nº total de artículos publicados en la revista	Factor de impacto de la revista 2019
SEMINARS IN THROMBOSIS AND HEMOSTASIS	1	2.892
STUD HEALTH TECHNOL INFORM	1	***
TRANSLATIONAL PEDIATRICS	1	2.286
VACCINE	1	3.143
<b>TOTAL DE TÍTULOS DE REVISTAS 116</b>	<b>TOTAL ARTÍCULOS: 191</b>	
<i>*Fuentes utilizadas: Pubmed, Embase, Web of Science</i>		

88 títulos con FI, 47 de ellos en Q1, 22 en Q2, 18 en Q3, 14 en Q4 de una o varias materias

28 títulos sin FI

30'8% más publicaciones que en 2018

## Biblioteca

### Misión

Proporcionar de manera eficiente y comprensible servicios de información y formación en Ciencias de la Salud, para el desarrollo de la actividad asistencial, docente e investigadora.

### Actividades destacadas:

- Se refuerza la colección contratando herramientas específicas para Enfermería y Diagnóstico por Imagen (NNNConsult y STATdx), además de las 28 revistas electrónicas que complementan la colección de 1083 que suscribe la Consejería de Sanidad.
- Se introduce el buscador de OVID, facilitando las búsquedas expertas.
- Se dedican un 33% más de tiempo a la formación de usuarios, comparándolo con 2018.
- Se consolidan los servicios de asesoramiento a la investigación y publicación (búsqueda y recuperación en fuentes de información científica de calidad, gestión de la información, elaboración de bibliografías para tesis, TFG, FIS y publicaciones de artículos, perfil de investigador) y de difusión de conocimiento (producción científica del Hospital).
- Difusión de la información en las RRSS.

### Actividades de responsabilidad social y de mejora de la calidad:

- Colaboración docente en el Proyecto de Cooperación Internacional de apoyo a países en vías de desarrollo que se "forman para formar" en hospitales de la Comunidad de Madrid.
- Participación en el Proyecto de inclusión social y comunitaria junto con el Archivo Municipal de Leganés, participando en la Semana de Salud del Ayuntamiento de Leganés con actividades de educación para la salud (rutas saludables) y en los Campamentos de Mayores del Ayuntamiento de Leganés con la actividad "Paseos Saludables".
- Organización de la Semana Sin Tabaco junto con Neumología y la AECC: actividad de intercambio de LibrosXTabaco.

- Organización de una recogida de alimentos para el Comedor Social Paquita Gallego, celebrando un Día de la Biblioteca más solidario.

#### Producción científica de Biblioteca en 2019:

1. Comunicación en la III Jornada BiblioMadSalud 2019: Pide, lee, publica: Un viaje a través de la producción científica del Hospital Universitario Severo Ochoa. Alhambra García de Dionisio M, Pérez Chiches S.
2. Comunicación póster en las XVI Jornadas Nacionales de Información y documentación en Ciencias de la Salud 2019: Propuesta de perfil profesional del bibliotecario/documentalista especializado en Ciencias de la Salud. Martínez Hervás I, Espantaleón Agreda M, San José B y resto de grupo de trabajo #BiblioRRHH de BiblioMadSalud.
3. Comunicación póster en las XVI Jornadas Nacionales de Información y Documentación en Ciencias de la Salud 2019: Enamorando usuarios: Campañas de marketing en una biblioteca hospitalaria. Martínez Hervás I, Pérez Chiches S.
4. Primo-Peña E, Campos-Asensio C, Domínguez-Aroca M-I, Martín O, Martínez-Hervás I, Medino-Muñoz J, et al. BiblioMadSalud, cooperando en un espacio común. Revista de Investigación y Educación en Ciencias de la Salud. 2019; 4:6–14.

#### Actividades de cooperación bibliotecaria:

- Vocal del Comité Ejecutivo BiblioMadSalud.
- Miembro del Comité Científico III Jornadas BiblioMadSalud “Asociacionismo bibliotecario”.
- Coordinación del Grupo de Trabajo #BiblioRRHH de BiblioMadSalud.
- Participación en los grupos de trabajo Callejeando y Estadísticas de BiblioMadSalud.

<b>ATENCIÓN USUARIOS * (contabilizado diariamente)</b>	
Nº de Usuarios Presenciales	<b>3.192</b>
Nº de Consultas Telefónicas	<b>665</b>
Nº de Consultas Electrónicas	<b>2.193</b>
Nº de Visitas Virtuales (BiblioWeb+OPAC)	<b>42.691</b>
<b>TOTAL</b>	<b>48.741</b>
<b>BÚSQUEDAS BIBLIOGRÁFICAS</b>	
Nº de solicitudes de búsqueda realizadas	<b>81</b>
Tiempo total empleado en la realización	<b>114 horas</b>
Tiempo medio de realización por cada búsqueda	<b>1:24 min.</b>
<b>CIRCULACIÓN Y PRÉSTAMO</b>	
Total de solicitudes de préstamos	<b>104</b>
<b>COMPULSAS DE DOCUMENTOS-E</b>	
Nº de solicitudes	<b>204</b>
<b>DIFUSIÓN DE LA INFORMACIÓN</b>	
Total de alertas/información enviadas a los usuarios por correo-e	<b>31</b>
Total de intervenciones en RRSS (twitter)	<b>348</b>
Nº de impresiones	<b>166.807</b>
<b>FORMACIÓN DE USUARIOS</b>	
Nº de cursos impartidos acreditados y sin acreditar	<b>15</b>
Nº de asistentes cursos impartidos	<b>569</b>
Nº de sesiones (general y servicios)	<b>10</b>
Nº de asistentes sesiones	<b>229</b>
Nº de sesiones formación personalizada	<b>15</b>
Nº de asistentes formación personalizada	<b>26</b>
Nº total de asistentes a las formaciones presenciales	<b>823</b>
Tiempo dedicado a la formación presencial	<b>83'25 horas</b>
<b>SERVICIO DE OBTENCIÓN DEL DOCUMENTO</b>	
Nº de documentos solicitados	<b>2.010</b>
Recibidos en 48 horas o menos	<b>84%</b>
Nº de documentos suministrados	<b>1.079</b>

## Gestión económica

### Obligaciones reconocidas

	2018	2019
1. GASTOS DE PERSONAL	85.829.538,00	88.927.009,00
2. GASTOS CORRIENTES EN BIENES Y SERVICIOS	57.847.914,00	53.302.502,00
6. INVERSIONES REALES	3.463.060,00	3.871.086,00
8. ACTIVOS FINANCIEROS	16.632,00	16.626,00
<b>TOTAL</b>	<b>147.157.143,00</b>	<b>146.117.222,00</b>

### Farmacia

COMPRAS	AÑO 2019	% INC 2019/2018
Total adquisiciones directas	27.508.154	7,52%
INMUNOSUPRESORES	6.726.701	7,33%
ONCOLÓGICOS ANTICUERPOS MONOCLONALES	4.338.978	21,81%
ANTIVIRALES	3.153.834	-9,87%
ONCOLÓGICOS INH. PROTEINKINASA	3.048.921	41,63%
RESTO DE PRODUCTOS	1.229.215	28,83%

### Indicadores Farmacoterapéuticos

Indicadores de Utilización de Medicamentos	
Coste tratamiento por paciente adulto VIH	5.690
Coste tratamiento por paciente EM (AMB Y EXT)	11.306
Coste tratamiento biológico y dirigido por paciente en AR y ARIJ	6.417
Coste tratamiento biológico por paciente ESART	5.944
Coste tratamiento biológico y dirigido por paciente ARPS	6.696
Coste tratamiento biológico y dirigido por paciente PSO	7.759
Coste tratamiento biológico por paciente EII	8.636
Indicadores de Continuidad Asistencial	
Pacientes con estatinas de primera elección	72,64%
% DDD Omeprazol/total DDD IBP	65,82%
Prescripción de principios activos con EFG	54,50%
% DDD Secretagogos < 70 años	36,47%
Selección eficiente de fármacos SRA	92,51%
EM: esclerosis múltiple; AR: artritis reumatoide; ARIJ: artritis reumatoide idiopática juvenil; ARPS: Artritis psoriásica; PSO: psoriasis; ESART: espondiloartropatías; EII: enfermedad inflamatoria intestinal	



## Otras actividades del hospital

### Entidades, Asociaciones y Fundaciones:

- El **Ayuntamiento de Leganés reconoció al Hospital Universitario Severo Ochoa con la concesión de la Medalla de Oro**, la máxima distinción de la ciudad donde se ubica el hospital. El director gerente del centro, Domingo del Cacho, fue el encargado de recoger el galardón en un acto al que también acudieron el alcalde de la localidad, Santiago Llorente, así como todos los miembros de la corporación municipal.
- La **Asociación Canina de Leganés** firmó un convenio de colaboración con el hospital para traer la **visita de perros a los pacientes ingresados** una vez el mes. La visita de los animales se produce dentro de un ámbito seguro del hospital, en una sala amplia acristalada para que puedan jugar con ellos, acariciarles y ver una pequeña demostración de amaestramiento canino a cargo de los voluntarios de la asociación.
- La Asociación sin ánimo de lucro **Música en Vena** estableció un calendario de colaboración con el hospital para acercar la **música a los pacientes de Hospital de Día, Diálisis y Maternidad**. Se realizaron un total de ocho giras intrahospitalarias que se llevaron a cabo durante los meses de enero a junio y de septiembre a noviembre. En diciembre, Música en Vena programó un concierto especial de Navidad en el salón de actos del hospital dirigido a pacientes ingresados con posibilidad de moverse, sus familiares y los profesionales sanitarios y no sanitarios del centro hospitalario.
- La **Fundación Abracadabra de Magos Solidarios** estableció un calendario de colaboración con el hospital para acercar la **magia a los niños ingresados en la Unidad de Pediatría y a los pacientes adultos de Hospital de Día**. Las galas de magia se llevaron a cabo durante los meses de enero a julio y de septiembre a diciembre.
- La **Peña de Fútbol La Inmacu Pepinera**, de apoyo al Club Deportivo Leganés, repartió **regalos a varios pacientes ingresados en el hospital**. Estuvieron acompañados por dos jugadores del club pepinero, Javier Eraso y Roque Mesa. Además, esta acción se complementó con la realización de fotos con varios pacientes para la confección de un calendario solidario para 2020.

### Ámbito de Bloque Quirúrgico:

- Se concluyeron las **obras de reforma de todo el bloque quirúrgico** con la renovación integral de doce quirófanos y con la incorporación de otros dos quirófanos integrados. Antes de su conclusión, el consejero de Sanidad, Enrique Ruiz Escudero, visitó el área quirúrgica para comprobar *in situ* el avance de las obras de reforma y anunciar que el Hospital Severo Ochoa iba a invertir 4,3 millones de euros durante el verano de 2019 en acometer dichas obras.

### Ámbito de Maternidad:

- Consolidación de las **visitas guiadas mensuales dirigidas a embarazadas y sus parejas**. Su objetivo es resolver las principales dudas relacionadas con la atención al parto y al recién nacido. Además, las futuras madres también tienen la oportunidad de conocer a los profesionales que las van atender, así como las instalaciones del hospital.

### Días Mundiales e Internacionales:

- El Comité de Higiene de Manos del hospital llevó a cabo una campaña de concienciación con motivo del **Día Mundial de la Higiene de Manos**, bajo el lema “Cuidados limpios para todos: está en tus manos”. Se instaló una mesa informativa en la entrada principal del hospital con información para usuarios y profesionales del centro sobre los beneficios de la higiene de manos y se entregaron los premios del concurso convocado desde el hospital y dirigido a sus profesionales, así como a los alumnos de Medicina de la Universidad Alfonso X El Sabio.
- En colaboración con el Servicio de Oncología del hospital, la Asociación Española Contra el Cáncer (AECC) y BeOne, se llevó a cabo la segunda Master Class de Zumba Rosa en el Polideportivo Alfredo Di Stéfano de Leganés para celebrar el **Día Internacional contra el Cáncer de Mama**. En este encuentro participaron en torno a las 200 personas, entre pacientes con cáncer de mama, sus familiares y otros usuarios, que acudieron al polideportivo vestidas de rosa. Además, la entrada principal del hospital se decoró con banderines de color rosa y se estableció una Mesa Informativa en el vestíbulo principal para ofrecer información a los usuarios sobre el cáncer de mama y se convocó el primer concurso de fotografía dirigido a pacientes de cáncer de mama y sus familiares, así como al personal del hospital. Las fotos presentadas a este concurso se expusieron en el pasillo de la entrada principal que sirve de acceso a la zona de hospitalización. También se vendieron artículos de color rosa para recaudar fondos a favor de la investigación contra el cáncer, promovida desde la AECC.
- La Comisión contra la Violencia de Género organizó una Mesa Informativa con motivo del **Día Internacional de la Eliminación de la Violencia contra la Mujer** bajo el lema “Contra la violencia de género, todas y todos pintamos”. Médicos de Urgencias, enfermería, pediatría, trabajadora social, psiquiatría y matronas entregaron un lazo de color morado a todas las personas que se acercaron a solicitar información, así como diferente material divulgativo procedente de la Consejería de Sanidad. Además, se dejaron mensajes de apoyo en mural contra la violencia de género.
- En colaboración con la Biblioteca para profesionales, el Hospital Severo Ochoa celebró el 24 de octubre el **Día de las Bibliotecas** con una acción solidaria por la que se intercambiaron libros a cambio de paquetes de legumbres y aceite para el comedor social Paquita Gallego de Leganés.
- En colaboración con el Servicio de Farmacia, el Hospital Severo Ochoa celebró el 15 de noviembre el **Día de la Adherencia a los Medicamentos**. Profesionales de este servicio ofrecieron información y consejos básicos a usuarios y profesionales del hospital sobre la importancia de tomar adecuadamente medicamentos prescritos por el médico.

## Maratones de Donación de Sangre:

- **Maratón de Primavera:** en colaboración con el Centro de Transfusión de la Comunidad de Madrid, se llevó a cabo el **XVI Maratón de Donación de Sangre** bajo el lema “**El 28-M Vota Sangre; e-lección de vida**”, en claro guiño a los diferentes procesos electorales que marcaron la actualidad informativa de 2019. En la celebración de este Maratón colaboraron el Club Deportivo Leganés, los laboratorios Ynsadiet; M30 School Padel Center, Musical El Médico y el Ayuntamiento de Leganés a través de su concejalía de Cultura. Este Maratón se realizó durante la jornada del 28 de marzo y en él pudieron donar su sangre 154 personas.
- **Maratón de Otoño:** en colaboración con el Centro de Transfusión de la Comunidad de Madrid, se llevó a cabo el **XVII Maratón de Donación de Sangre** bajo el lema “**Sangre de Lux; una gota en un océano de vida**”. El regalo protagonista que se sorteó entre todas las personas que donaron su sangre el 21 de noviembre fue un lienzo pintado por el pintor de arte alemán, Marco Lux. En la celebración de este Maratón colaboraron los jugadores, el equipo técnico y la presidenta del Club Deportivo Leganés; la Federación de Peñas perteneciente a este Club; el Centro Comercial Sambil Outlet Madrid; el Ayuntamiento de Leganés; M30 School Padel Center; Cines Odeon Sambil Outlet Leganés; Rilesa, y el artista Méndez Lobo. En este XVII Maratón pudieron donar su sangre 180 personas.

## Navidad:

- Se diseñó un completo y amplio **itinerario de actividades** con el que conmemorar la **Navidad de 2019** bajo el lema “Hospital Navidad”. El programa incluyó diversas propuestas dirigidas a pacientes, usuarios y profesionales del ámbito hospitalario, entre ellas la tercera edición del gran árbol solidario de recogida de juguetes a beneficio de la Asociación Sonrisas (más de 17.000 juguetes al finalizar la campaña de recogida); la visita en moto de Papá Noel y la recepción de los Reyes Magos, que trajeron regalos para los pacientes adultos ingresados en el hospital, así como también para los niños; la actuación en directo, con Música en Vena, de Juan Sánchez & Group; el reconocimiento a los trabajadores del hospital que se jubilaron durante 2019, y la visita a los niños ingresados de los personajes de Santa y sus Duendes, por cortesía de Sambil Outlet Leganés; la Policía Nacional de Leganés; Superpepino, la mascota del CD Leganés, y los Magos de Oriente, tres perros de la Asociación Canina de Leganés acompañados de un grupo de voluntarios. Además, también se produjeron las visitas de varios jugadores y jugadoras del Club Deportivo Leganés y del Club Baloncesto Leganés respectivamente, así como de varios integrantes del Grupo Scout Quercus 610, que dejaron regalos a varios pacientes ingresados en planta de hospitalización. Por último, la asociación Teatro de Padres y Madres para Hijos e Hijas TEPAHI organizó en el salón de actos un teatro familiar dirigido principalmente para pacientes y sus familiares con la obra “Los fantasmas de Aurora”.
- Se convocó el **XI Certamen de Pintura y Fotografía** para trabajadores del hospital y del Centro de Especialidades “María Ángeles López Gómez”. Después, se llevó a cabo una exposición en el pasillo de entrada de acceso a la zona de hospitalización, de las obras presentadas a este

certamen, con entrada libre tanto para el personal sanitario como no sanitario, así como para los usuarios en general.

- Se convocó el **XIV Concurso de Belenes** entre los diferentes servicios del hospital y plantas de hospitalización y el Centro de Especialidades “María Ángeles López Gómez”.

#### Dirigidas a profesionales y estudiantes:

- Se llevó a cabo el acto inaugural del **Curso 2018/19 de formación especializada con bienvenida a la XXIX promoción de residentes y despedida de los especialistas que finalizaron su residencia**. La conferencia inaugural fue impartida por el Dr. Julio Mayol Martínez, director médico y director de la Unidad de Innovación del Hospital Universitario Clínico San Carlos. Además, se procedió a la entrega del premio de la **XIX Edición del Premio Científico “Pilar Arias Bohigas para Residentes”**, al que pudieron concurrir MIR en activo, con el objetivo de fomentar y reconocer la investigación entre los médicos residentes.
- Se constituyó el **Acto Académico de Graduación de la quinta promoción de alumnos de Grado de Medicina de la Universidad Alfonso X El Sabio (UAX)** formados en el hospital. Este acto académico estuvo presidido el rector de la Universidad, José Domínguez Posada; el decano de Medicina, José Antonio Arias Navalón, y el gerente del hospital, Domingo del Cacho.
- Organización por parte de la Biblioteca del **IX Certamen de Relatos Breves “Entre puntos y letras”** con motivo de la celebración del Día del Libro. Esta IX edición conmemoró el 75 Aniversario del Premio Nadal, en cuya primera edición se reconoció a la novela “Nada”, de Carmen Laforet.
- Colaboración con varios centros educativos de la Comunidad de Madrid para que un grupo de 30 alumnos del **Programa 4º ESO+Empresa** pudiera visitar durante cuatro días, en el mes de abril, las instalaciones del hospital y sus servicios. El objetivo de esta iniciativa es comprobar directamente cómo se trabaja en un hospital y conocer de primera mano las distintas funciones que en él se desempeñan, con el fin de orientar a los alumnos en su futuro profesional. Además, los estudiantes tuvieron la oportunidad de asistir a un curso de primeros auxilios y a un taller de reanimación cardiopulmonar impartido por profesionales del hospital, así como a una charla sobre enfermedades de transmisión sexual.