



**Hospital Universitario  
Santa Cristina**

**Memoria 2019**



CONSEJERÍA DE SANIDAD

Coordina:  
Secretaría General del Servicio Madrileño de Salud

© **Comunidad de Madrid**  
Edita: Servicio Madrileño de Salud

Edición electrónica  
Edición: 11/2020

Impreso en España – Printed in Spain



## Índice

Presentación .....	4
Zona de Influencia .....	5
Marco geográfico .....	5
Organigrama .....	7
Recursos Humanos .....	8
Recursos Materiales .....	9
Cartera de Servicios .....	10
Especialidades disponibles .....	10
Actividad Asistencial .....	11
Actividad quirúrgica .....	12
Técnicas Utilizadas .....	13
Consultas .....	14
Casuística (CMBD) .....	15
Calidad .....	18
Objetivos institucionales de calidad .....	18
Comisiones .....	22
Información y Atención al Paciente .....	23
Reclamaciones .....	23
Continuidad Asistencial .....	24
Consultas y pruebas solicitadas y realizadas para Atención Primaria ..	24
Consultas solicitadas como consecuencia de la Libre Elección .....	27
Docencia .....	28
Docencia .....	28
Formación de especialistas sanitarios: .....	28
Formación continuada .....	29
Investigación .....	33
Proyectos de investigación .....	33
Publicaciones científicas .....	34
Gestión económica .....	35
Obligaciones reconocidas .....	35
Farmacia .....	35

## Presentación

Esta memoria recoge de manera retrospectiva la actividad realizada por el hospital durante el año 2019. Aunque en los momentos en que se escribe este texto la pandemia por coronavirus SARS-CoV-2 está desafiando al Sistema Nacional de Salud, resulta reconfortante repasar la actividad que se desarrolla en el Hospital en épocas de normalidad.

El año 2019 ha sido un año de certificaciones, recibimos la Certificación Integrada ISO 9001-2015 para los servicios de Radiodiagnóstico, Farmacia, Proceso enfermero en cirugía, Cirugía Ambulatoria (Aparato Digestivo) y Anestesiología y Reanimación. El Hospital también ha certificado su Sistema de Gestión Ambiental de acuerdo con la norma UNE—EN ISO 14:001:2015. El proceso de Autoevaluación EFQM, iniciado en mayo de 2018, y que contó con la colaboración de más de 40 profesionales del Hospital, concluyó con un resultado final de 304 puntos.

La Responsabilidad Social ha tenido su protagonismo con distintas actuaciones de cooperación como la desarrollada en Camerún y las colaboraciones periódicas con diferentes ONGs en la promoción de sus actividades. La participación de un profesional del Hospital en el operativo desplegado por el Gobierno, dentro del equipo START, en Mozambique fue distinguida con la condecoración de la Orden del Mérito Civil.

La encuesta de satisfacción 2018 arrojó unos resultados brillantes en el área de hospitalización, alcanzando la excelencia en la opinión global que los usuarios de la hospitalización tienen sobre los médicos, enfermeras, auxiliares de enfermería y celadores; además, recibimos la mejor valoración sobre la comida. Por el contrario, la opinión sobre el segmento de consultas demanda un mayor esfuerzo.

El hospital ha firmado nuevos convenios para la formación de alumnos de grado, concretamente con la Universidad Pontificia de Comillas, para el grado en Trabajo Social, y la Universidad Autónoma para el Grado en Nutrición.

Respecto a la producción científica, se han publicado 14 artículos en revistas del primer cuartil, 4 en revistas del segundo cuartil, 4 en publicaciones del tercer cuartil y 3 en revistas del cuarto cuartil.

Como el corazón del hospital lo forman las personas que trabajan en él, es preciso concluir esta breve nota de presentación de la memoria del año 2019 con la mención a la jubilación de quien fue su Directora Gerente hasta finales de agosto, la Dra. Rosa María Ramos Pérez. Estuvo presente con el resto de personas que se jubilaron durante el año, en el acto de reconocimiento a todos ellos que condujo a finales de diciembre el Dr. Emilio Úcar Corral.

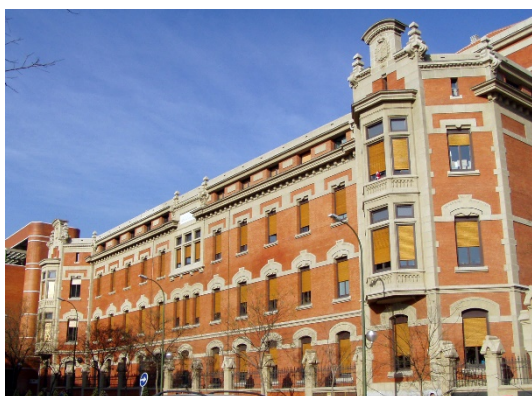
## Zona de Influencia

### Marco geográfico

#### Descripción del centro:

El Hospital Universitario Santa Cristina cuenta con una superficie de 35.523 metros cuadrados. Consta de dos edificios, edificios A y B, con entrada ambos por la C/Maestro Vives, números 2 y 3.

El **edificio B** se construyó entre los años 1998 y 2001, fecha en que empezó su actividad, y tiene una superficie total de 16.000 metros cuadrados aproximadamente. Consta de cinco plantas, planta baja, un semisótano y tres sótanos dedicados a garaje.



El **edificio A** fue construido en el año 1924 como Hospital Materno-Infantil y Escuela de Matronas. Tiene una superficie total aproximada de 19.523 metros cuadrados. Consta de cuatro plantas, planta baja y planta sótano.

#### Ubicación del Hospital

##### Edificio de Hospitalización (Edificio A).

C/ Maestro Amadeo Vives, nº 3

28009 – Madrid.

##### Edificio de Consultas externas (Edificio B).

C/ Maestro Amadeo Vives, nº 2

28009 – Madrid.



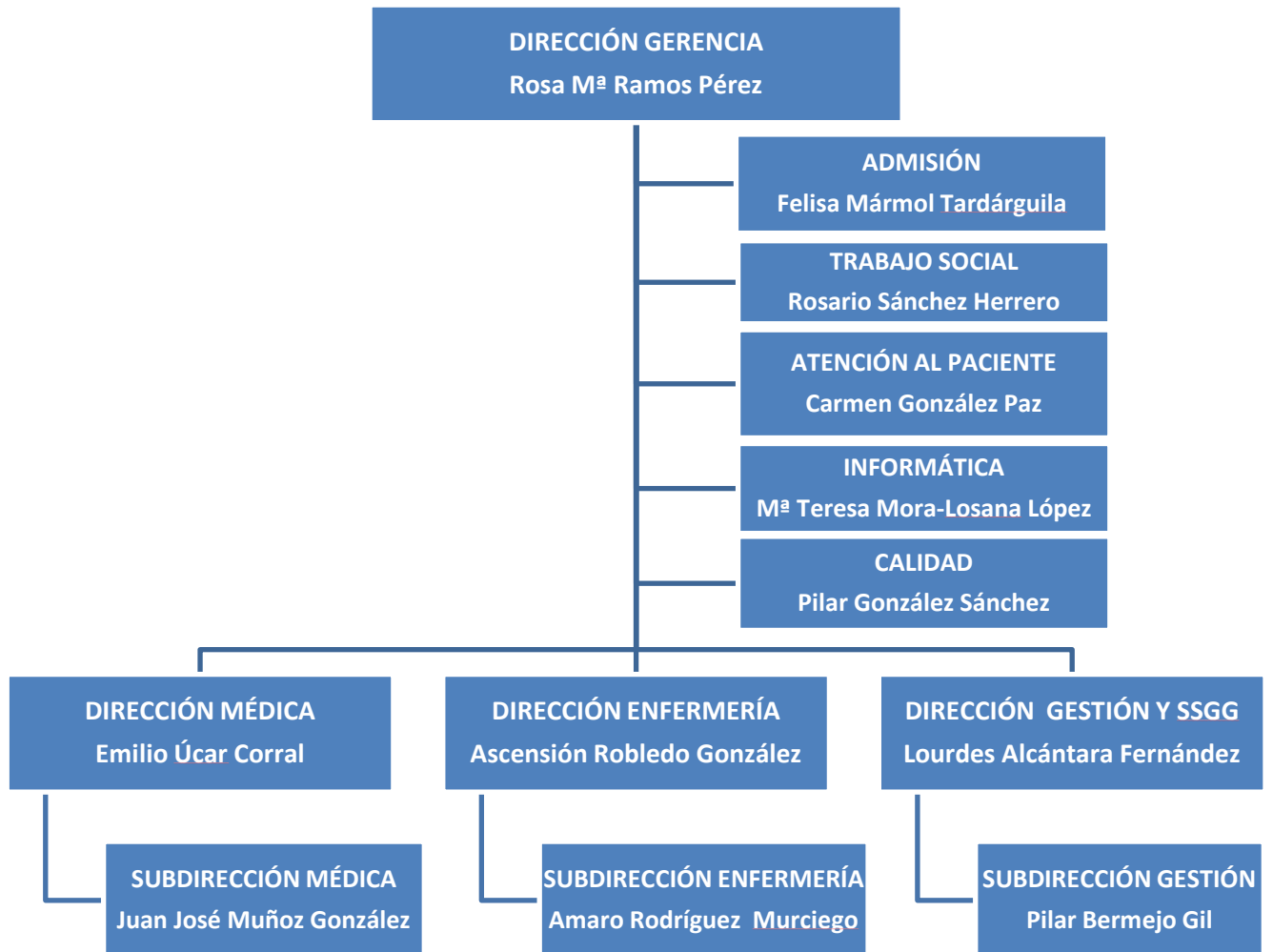
## Accesos

Autobuses: 2 – 15 – 21 – 26 – 28 – 29 – 30 – 56 – 71 – 61 – 63 – Circular.

Metro: O'Donnell y Goya.

Aparcamiento: O'Donnell nº 53 y O'Donnell nº 24.

## Organigrama



## Recursos Humanos

CATEGORÍA PROFESIONAL	AÑOS	
	2018	2019
<b>EQUIPO DIRECTIVO</b>		
Director Gerente	1	1
Director Médico	1	1
Director de Continuidad Asistencial		
Subdirector Médico	1	1
Director de Gestión	1	1
Subdirector de Gestión	1	1
Director de Enfermería	1	1
Subdirector de Enfermería	1	1
<b>DIVISIÓN MÉDICA</b>		
Facultativos	129	130
MIR		
<b>PERSONAL SANITARIO</b>		
DUE	190	199
Matronas	4	4
Fisioterapeutas	12	13
Terapeutas	2	2
Técnicos	35	39
Auxiliares Enfermería	156	164
<b>PERSONAL NO SANITARIO</b>		
Grupo Técnico Función Administrativa	3	3
Grupo Gestión Función Administrativa	2	3
Grupo Administrativo y resto C	23	27
Aux. Administrativo y resto D	95	104
Celadores y resto	97	108
<b>DOCENCIA</b>		
E.U.E. (otros residentes)		
Personal en formación (matronas)		
<b>TOTAL</b>	<b>755</b>	<b>803</b>



## Recursos Materiales

<b>CAMAS</b>	<b>2018</b>	<b>2019</b>
Camas Instaladas	156	156
<b>QUIRÓFANOS</b>	<b>2018</b>	<b>2019</b>
Quirófanos Instalados	11	11
<b>OTRAS INSTALACIONES</b>	<b>2018</b>	<b>2019</b>
Paritorios		
Locales de consulta en el hospital	29	29
Locales de consulta en CEP		
<b>PUESTOS HOSPITAL DE DÍA</b>	<b>2018</b>	<b>2019</b>
Oncológico		
Infeccioso-SIDA		
Geriátrico		
Psiquiátrico	50	50
Otros Médicos	6	6
Quirúrgico	30	30
<b>HEMODIALISIS</b>	<b>2018</b>	<b>2019</b>
Número de puestos		
<b>DIAGNÓSTICO POR IMAGEN</b>	<b>2018</b>	<b>2019</b>
Mamógrafos	1	1
TAC	1	1
RMN		
Ecógrafos Servicio. Radiodiagnóstico	2	2
Ecógrafos Servicio Cardiología		
Ecógrafos Otros Servicios	5	6
Sala convencional de Rayos X	2	2
Telemando	1	1

<b>OTROS EQUIPOS</b>	<b>2018</b>	<b>2019</b>
Arco Multifuncional Rx	1	1
Ecocardiógrafos	1	1
Salas Endoscopias	1	1
GastroscoPIO / Esofagoscopios	1	1
Colonoscopios / Rectoscopios	1	1
Polisomnógrafos		
Electroencefalógrafos		
Vídeo EEG		
Electromiógrafos	1	1
Equipos Potenciales Evocados		
Mesas Prona	1	1
Densitómetros	1	1
Ortopantomógrafos		

## Cartera de Servicios

### Especialidades disponibles

ESPECIALIDADES	DISPONIBLES EN EL HOSPITAL	CENTRO/HOSPITAL DE REFERENCIA
Admisión y Doc. Clínica	SI	
Alergología		
Análisis clínicos	SI	
Anatomía Patológica	SI	
Anestesiología y reanimación	SI	
Angiología y Cirugía Vascolar		
Aparato Digestivo	SI	
Bioquímica Clínica	SI	
Cardiología	SI	
Cirugía Cardiovascular		
Cir. Gral. y de Apto Digestivo	SI	
Cir. Maxilofacial		
Cirugía Pediátrica		
Cirugía Torácica		
Cir. Plástica y Reparadora	SI	
Dermatología Medicoquirúrgica		
Endocrinología y Nutrición	SI	
Estomatología		
Farmacología Clínica		
Farmacia hospitalaria	SI	
Geriatría	SI	
Hematología y Hemoterapia	SI	
Inmunología		
Medicina Familiar y Comunitaria		
Medicina Intensiva		
Medicina Interna	SI	
Medicina Legal y Forense		
Medicina Nuclear		
Medicina Preventiva y Salud Pública		
Medicina del Trabajo		
Microbiología y Parasitología	SI	
Nefrología		
Neumología	SI	
Neurocirugía		
Neurofisiología Clínica	SI	
Neurología		
Obstetricia y Ginecología	SI	
Oftalmología	SI	
Oncología Médica		
Oncología Radioterápica		
Otorrinolaringología		
Pediatría		
Psicología Clínica	SI	
Psiquiatría	SI	
Radiodiagnóstico	SI	
Rehabilitación	SI	
Reumatología	SI	
Traumatología y C. Ortopédica	SI	
Urología	SI	

## Actividad Asistencial

Datos CMBD	2018	2019
Altas totales codificadas	3.563	3.551
Porcentaje de codificación	100,00%	99,97%
Estancia Media Global	7,03	7,75
Peso Medio Global	1,0088	1,0670

HOSPITALIZACION	2018	2019
Ingresos totales	3.574	3.544
Ingresos Urgentes	541	482
Ingresos Programados	3.033	3.062
Urgencias Totales	26	28
% Urgencias ingresadas	23,08%	10,71%
SESIONES HOSPITAL DE DÍA	2018	2019
Oncológico	0	0
Infeccioso-SIDA	0	0
Geriátrico	0	0
Psiquiátrico	5.027	5.015
Otros Médicos	1.896	2.123
Quirúrgico	7.099	6.485

## Actividad quirúrgica

ACTIVIDAD QUIRÚRGICA	2018	2019
Intervenciones quirúrgicas programadas con hospitalización	2.558	2.217
Intervenciones quirúrgicas ambulatorias programadas, realizadas en quirófano	6.759	6.225
Intervenciones quirúrgicas urgentes con hospitalización	13	22
Intervenciones quirúrgicas urgentes ambulatorias	1	0
Otros procesos quirúrgicos ambulatorios realizados fuera de quirófano	0	0
Intervenciones quirúrgicas suspendidas	423	302
Tiempo disponible de quirófano (horas/mes)	1.233	1.147,75
Tiempo utilizado de quirófano (horas/mes)	859	805,92
Rendimiento quirúrgico (% ocupación quirúrgica)	69,72%	70,22%

## Donaciones – Trasplantes

Extracciones – Trasplantes	2018	2019
Trasplantes de Progenitores Hematopoyéticos		
Trasplantes de Tejido Osteotendinoso	25	23
Trasplantes de Córneas		
Trasplantes de Membrana Escleral		
Trasplantes de Membrana Amniótica		
Trasplantes de Piel		
Trasplantes de Válvulas Cardíacas		
Trasplantes de Segmentos Vasculares		

## Técnicas Utilizadas

TÉCNICA	REALIZADAS PROPIO CENTRO		DERIVADAS A C.CONCERTADO	
	2018	2019	2018	2019
Laboratorio				
Bioquímica	279.381	281.255	0	0
Hematología	85.155	83.292	0	0
Microbiología	26.121	27.072	0	0
Inmunología	27.276	26.463	0	854
Nº de pacientes	73.241	71.579	0	0
Radiología convencional	10.255	10.233	1	0
Ecografías (Servicio Rx.)	9.194	8.025	0	0
Ecografía dóppler	251	114	0	0
Citologías	19.063	20.535	0	0
Endoscopias digestivo	2.607	2.784	0	0
Broncoscopias	0	0	0	0
Mamografías	4.958	4.824	0	0
TAC	2.601	2.686	0	0
RMN	0	0	0	0
Gammagrafías	0	0	0	0
Radiología intervencionista	833	866	0	0
PET	0	0	0	0
Litotricias	0	0	0	0
Hemodinámica cardíaca diagnóstica	0	0	0	0
Hemodinámica cardíaca terapéutica	0	0	0	0

## Consultas

## Consultas Externas

ESPECIALIDAD	Primeras Consultas	Consultas Sucesivas	Total	Índice Suc/Prim	Solicitadas por A.P.	Realizadas para A.P.
Alergia	0	0	0		0	0
Cardiología	83	0	83		0	0
Dermatología	0	0	0		0	0
Digestivo	113	397	510	3,51	0	0
Endocrinología	1.040	4.276	5.316	4,11	423	342
Geriatría	0	0	0		0	0
Hematología	419	734	1.153	1,75	0	0
M. Interna	0	0	0		0	0
Nefrología	0	0	0		0	0
Neumología	69	88	157	1,28	0	0
Neurología	0	0	0		0	0
Oncología	0	0	0		0	0
Psiquiatría	310	1.331	1.641	4,29	4	4
Rehabilitación	2.056	3.648	5.704	1,77	2	2
Reumatología	647	1.666	2.313	2,57	568	468
Otras Médicas	51	165	216	3,24	0	0
<b>TOTAL ÁREA MÉDICA</b>	<b>4.788</b>	<b>12.305</b>	<b>17.093</b>	<b>2,57</b>	<b>997</b>	<b>816</b>
C. General	3.709	4.276	7.985	1,15	743	685
Urología	1.504	2.274	3.778	1,51	293	219
Traumatología	3.230	10.165	13.395	3,15	1.035	837
ORL	0	0	0		0	0
Oftalmología	1.950	4.769	6.719	2,45	2	2
Ginecología	7.212	18.477	25.689	2,56	8.461	6.447
C. Cardíaca	0	0	0		0	0
C. Infantil	0	0	0		0	0
C. Maxilofacial	0	0	0		0	0
Estomatología	0	0	0		0	0
C. Plástica	638	2.058	2.696	3,23	2	2
C. Torácica	0	0	0		0	0
Neurocirugía	0	0	0		0	0
C. Vasculares	0	0	0		0	0
Anestesia	10.441	376	10.817	0,04	0	0
Otras Quirúrgicas	0	0	0		0	0
<b>TOTAL ÁREA QUIRÚRGICA</b>	<b>28.684</b>	<b>42.395</b>	<b>71.079</b>	<b>1,48</b>	<b>10.536</b>	<b>8.192</b>
<b>TOTAL ÁREA PEDIÁTRICA</b>	<b>0</b>	<b>0</b>	<b>0</b>		<b>0</b>	<b>0</b>
<b>TOTAL ÁREA OBSTÉTRICA</b>	<b>1.982</b>	<b>8.260</b>	<b>10.242</b>	<b>4,17</b>	<b>2.052</b>	<b>1.838</b>
<b>TOTAL</b>	<b>35.454</b>	<b>62.960</b>	<b>98.414</b>	<b>1,78</b>	<b>13.585</b>	<b>10.846</b>

## Casuística (CMBD)

## GRD Médicos más frecuentes

GRD	DESCRIPCIÓN	Número de casos	%	Estancia Media	Peso Medio
194	INSUFICIENCIA CARDÍACA	121	8,54%	12,37	0,7904
136	NEOPLASIAS RESPIRATORIAS	114	8,05%	18,64	1,2060
139	OTRA NEUMONÍA	109	7,69%	10,80	0,7783
240	NEOPLASIA MALIGNA DIGESTIVA	108	7,62%	16,42	1,2066
281	NEOPLASIA MALIGNA DE SISTEMA HEPATOBILIAR O DE PÁNCREAS	91	6,42%	14,48	1,4039
463	INFECCIONES DE RIÑÓN Y TRACTO URINARIO	77	5,43%	14,00	0,7305
140	ENFERMEDAD PULMONAR OBSTRUCTIVA CRÓNICA	57	4,02%	15,88	0,9600
144	OTROS DIAGNÓSTICOS MENORES, SIGNOS Y SÍNTOMAS DE APARATO RESPIRATORIO	44	3,11%	9,41	0,6262
530	TRASTORNOS MALIGNOS DEL SISTEMA REPRODUCTOR FEMENINO	44	3,11%	18,05	1,2020
382	ENFERMEDADES MALIGNAS DE LA MAMA	41	2,89%	17,93	0,9389
041	NEOPLASIAS DE SISTEMA NERVIOSO	40	2,82%	24,43	0,9954
500	NEOPLASIAS DE APARATO GENITAL MASCULINO	39	2,75%	16,56	1,0059
461	NEOPLASIAS DE RIÑÓN Y TRACTO URINARIO	33	2,33%	11,24	1,0963
691	LINFOMA, MIELOMA Y LEUCEMIA NO AGUDA	30	2,12%	15,47	2,1437
380	ULCERAS CUTÁNEAS	29	2,05%	56,31	1,1219
042	TRASTORNOS DEGENERATIVOS DE SISTEMA NERVIOSO, EXCEPTO ESCLEROSIS MÚLTIPLE	27	1,91%	28,15	1,0259
110	NEOPLASIAS DE OÍDO, NARIZ, BOCA ,GARGANTA Y CRANEALES/FACIALES	27	1,91%	12,96	1,1740
351	OTROS DIAGNÓSTICOS DE SISTEMA MUSCULOESQUELÉTICO Y TEJIDO CONECTIVO	26	1,83%	1,73	0,5536
284	TRASTORNOS DEL TRACTO Y VESÍCULA BILIAR	24	1,69%	2,92	0,7914
694	NEOPLASIAS LINFÁTICAS Y OTRAS Y NEOPLASMAS DE COMPORTAMIENTO DUDOSO	23	1,62%	14,39	1,3667
254	OTROS DIAGNÓSTICOS DEL APARATO DIGESTIVO	22	1,55%	1,77	0,5768
137	INFECCIONES E INFLAMACIONES PULMONARES MAYORES	21	1,48%	17,14	1,0861
532	OTRAS ENFERMEDADES MENSTRUALES Y DEL APARATO REPRODUCTOR FEMENINO	17	1,20%	1,35	0,4579
720	SEPTICEMIA E INFECCIONES DISEMINADAS	16	1,13%	38,06	1,4004
862	OTROS CUIDADOS POSTERIORES Y CONVALECENCIA	14	0,99%	29,29	0,7653

<b>TOTAL GRDs MÉDICOS</b>	<b>1.417</b>	<b>15,53</b>	<b>1,0088</b>
---------------------------	--------------	--------------	---------------

## GRD Quirúrgicos más frecuentes

GRD	DESCRIPCIÓN	Número de casos	%	Estancia Media	Peso Medio
263	COLECISTECTOMÍA	333	15,60%	1,08	1,0320
302	SUSTITUCIÓN ARTICULACIÓN RODILLA	291	13,64%	4,97	1,5112
228	PROCEDIMIENTOS SOBRE HERNIA INGUINAL, FEMORAL Y UMBILICAL	213	9,98%	1,03	0,8350
301	SUSTITUCIÓN ARTICULACIÓN CADERA	162	7,59%	5,62	1,6163
363	PROCEDIMIENTOS SOBRE MAMA EXCEPTO MASTECTOMÍA	124	5,81%	2,31	1,0813
315	PROCEDIMIENTOS SOBRE HOMBRO, CODO Y ANTEBRAZO EXC. SUSTITUCIÓN DE ARTICULACIÓN	116	5,44%	1,03	0,9362
226	PROCEDIMIENTOS SOBRE ANO	102	4,78%	0,97	0,6896
227	PROCEDIMIENTOS SOBRE HERNIA EXCEPTO INGUINAL, FEMORAL Y UMBILICAL	90	4,22%	2,83	1,1045
362	PROCEDIMIENTOS DE MASTECTOMÍA	85	3,98%	4,78	1,3184
513	PROCEDIMIENTOS SOBRE ÚTERO Y ANEJOS PROCESO NO MALIGNO, EXCEPTO LEIOMIOMA	78	3,66%	2,50	0,8620
519	PROCEDIMIENTOS SOBRE ÚTERO Y ANEJOS PARA LEIOMIOMA	78	3,66%	3,46	0,9008
313	PROCEDIMIENTOS SOBRE RODILLA Y PARTE INFERIOR DE LA PIERNA EXCEPTO PIE	70	3,28%	1,36	1,1263
316	PROCEDIMIENTOS SOBRE MANO Y MUÑECA	55	2,58%	0,91	0,8462
314	PROCEDIMIENTOS SOBRE PIE Y DEDOS DEL PIE	53	2,48%	0,58	1,1424
514	PROC. DE RECONSTRUCCIÓN APARATO GENITAL FEMENINO	41	1,92%	1,39	0,7448
482	PROSTATECTOMÍA TRANSURETRAL	37	1,73%	3,19	0,7270
483	PROCEDIMIENTOS SOBRE PENE, TESTÍCULOS Y ESCROTO	32	1,50%	1,03	0,8185
317	PROCEDIMIENTOS SOBRE TENDONES, MÚSCULOS Y OTROS TEJIDOS BLANDOS	28	1,31%	3,93	0,9005
850	PROCEDIMIENTO CON DIAG. DE REHAB, CUIDADOS POSTERIORES U OTRO CONTACTO CON SERVICIOS SANITARIOS	19	0,89%	3,00	1,5612
404	PROCEDIMIENTOS SOBRE TIROIDES, PARATIROIDES Y TRACTO TIROGLOSO	15	0,70%	1,40	0,8246
512	PROC. S. ÚTERO, ANEJOS POR N.MALIGNA NO OVÁRICAS NI DE ANEJOS	13	0,61%	3,62	1,1857
510	EVISCERACIÓN PÉLVICA, HISTERECTOMÍA RADICAL Y OTROS PROCEDIMIENTOS GINECOLÓGICOS RADICALES	12	0,56%	4,42	1,3619
320	OTROS PROCEDIMIENTOS DE SISTEMA MUSCULOESQUELÉTICO Y TEJIDO CONECTIVO	11	0,52%	1,18	1,1064
361	INJERTO PIEL PARA DIAGNÓSTICOS PIEL Y TEJIDO SUBCUTÁNEO	11	0,52%	3,64	1,4116
511	PROC. SOBRE ÚTERO Y ANEJOS POR NEOPLASIA MALIGNA DE OVARIO O ANEJOS	11	0,52%	7,09	1,4507

<b>TOTAL GRDs QUIRÚRGICOS</b>	<b>2.134</b>	<b>2,58</b>	<b>1,1056</b>
-------------------------------	--------------	-------------	---------------



## GRD con mayor consumo de recursos

GRD	DESCRIPCIÓN	Número de casos	%	Estancia Media	Peso Medio
302	SUSTITUCIÓN ARTICULACIÓN RODILLA	291	8,17%	4,97	1,5112
263	COLECISTECTOMÍA	333	9,35%	1,08	1,0320
301	SUSTITUCIÓN ARTICULACIÓN CADERA	162	4,55%	5,62	1,6163
228	PROCEDIMIENTOS SOBRE HERNIA INGUINAL, FEMORAL Y UMBILICAL	213	5,98%	1,03	0,8350
136	NEOPLASIAS RESPIRATORIAS	114	3,20%	18,64	1,2060
363	PROCEDIMIENTOS SOBRE MAMA EXCEPTO MASTECTOMÍA	124	3,48%	2,31	1,0813
240	NEOPLASIA MALIGNA DIGESTIVA	108	3,03%	16,42	1,2066
281	NEOPLASIA MALIGNA DE SISTEMA HEPATOBILIAR O DE PÁNCREAS	91	2,55%	14,48	1,4039
362	PROCEDIMIENTOS DE MASTECTOMÍA	85	2,39%	4,78	1,3184
315	PROCEDIMIENTOS SOBRE HOMBRO, CODO Y ANTEBRAZO EXC. SUSTITUCIÓN DE ARTICULACIÓN	116	3,26%	1,03	0,9362
227	PROCEDIMIENTOS SOBRE HERNIA EXCEPTO INGUINAL, FEMORAL Y UMBILICAL	90	2,53%	2,83	1,1045
194	INSUFICIENCIA CARDÍACA	121	3,40%	12,37	0,7904
139	OTRA NEUMONÍA	109	3,06%	10,80	0,7783
313	PROCEDIMIENTOS SOBRE RODILLA Y PARTE INFERIOR DE LA PIERNA EXCEPTO PIE	70	1,96%	1,36	1,1263
226	PROCEDIMIENTOS SOBRE ANO	102	2,86%	0,97	0,6896
519	PROCEDIMIENTOS SOBRE ÚTERO Y ANEJOS PARA LEIOMIOMA	78	2,19%	3,46	0,9008
513	PROCEDIMIENTOS SOBRE ÚTERO Y ANEJOS PROCESO NO MALIGNO, EXCEPTO LEIOMIOMA	78	2,19%	2,50	0,8620
691	LINFOMA, MIELOMA Y LEUCEMIA NO AGUDA	30	0,84%	15,47	2,1437
314	PROCEDIMIENTOS SOBRE PIE Y DEDOS DEL PIE	53	1,49%	0,58	1,1424
463	INFECCIONES DE RIÑÓN Y TRACTO URINARIO	77	2,16%	14,00	0,7305
140	ENFERMEDAD PULMONAR OBSTRUCTIVA CRÓNICA	57	1,60%	15,88	0,9600
530	TRASTORNOS MALIGNOS DEL SISTEMA REPRODUCTOR FEMENINO	44	1,23%	18,05	1,2020
316	PROCEDIMIENTOS SOBRE MANO Y MUÑECA	55	1,54%	0,91	0,8462
041	NEOPLASIAS DE SISTEMA NERVIOSO	40	1,12%	24,43	0,9954
500	NEOPLASIAS DE APARATO GENITAL MASCULINO	39	1,09%	16,56	1,0059

<b>TOTAL GRDs</b>	<b>3.551</b>	<b>7,75</b>	<b>1,0670</b>
-------------------	--------------	-------------	---------------

## Calidad

### Objetivos institucionales de calidad

#### Datos comparativos con grupo 0 Apoyo y Servicio Madrileño de Salud

<b>Objetivo 1: Desplegar la seguridad del paciente en la organización:</b>				
<b>INDICADOR</b>	<b>Fórmula (meta)</b>	<b>HOSPITAL SANTA CRISTINA</b>	<b>Grupo 0 apoyo (media)</b>	<b>GLOBAL SERVICIO MADRILEÑO DE SALUD (media)</b>
<b>1.1. IMPLANTACIÓN DE OBJETIVOS DE SEGURIDAD DEL PACIENTE EN CADA CENTRO</b>	<i>nº promedio de objetivos</i>	3	4	<b>12</b>
	<i>Desarrollo de actuaciones para evitar o reducir las prácticas innecesarias</i>	Si	100%	<b>100%</b>
	<i>Actuaciones para promover uso seguro de radiaciones ionizantes</i>	Si	100%	<b>100%</b>
	<i>Participación de las UFGRS en el estudio ESHMAD</i>	Si	100%	<b>100%</b>
	<i>Elaborar mapas de riesgos en los servicios de urgencias</i>	No aplica	No aplica	<b>84%</b>
<b>1.2. PARTICIPACIÓN ACTIVA DE DIRECTIVOS EN REUNIONES O VISITAS A LAS UNIDADES: "RONDAS DE SEGURIDAD"</b>	<i>Nº rondas UCI realizadas (al menos 1)</i>	No aplica	No aplica	<b>2</b>
	<i>Nº rondas Bloque Quirúrgico realizadas (al menos 1)</i>	1	1	<b>2</b>
	<i>Nº rondas radiodiagnóstico (al menos 1)</i>	1	1	<b>1</b>
	<i>Nº rondas urgencias realizadas</i>	No aplica	No aplica	<b>1</b>
	<i>Nº rondas otras unidades/servicios</i>	4	4	<b>3</b>
	<i>Nº total de rondas<sup>1</sup></i>	6	6	<b>8</b>
<b>1.3 IMPLANTACIÓN CISEMADRID</b>	<i>nº incidentes con informes validados<sup>2</sup></i>	36	31	<b>177</b>
	<i>nº incidentes y errores de medicación identificados</i>	72	78	<b>269</b>
	<i>Porcentaje (validados/identificados)</i>	50%	39,1%	<b>66,0%</b>

<sup>1</sup> Meta de Rondas: Grupo 3: 8 rondas; Grupos 1,2: 7 rondas; Apoyo, Media estancia y Psiquiátricos: 5

<sup>2</sup> Meta de informes validados CISEMadrid: Apoyo, Media estancia y Psiquiátricos: 36 (nº mínimo de IS-EM con informe validado); Grupo 1: 90; Grupo 2: 120; Grupo 3: 150

**Objetivo 2: Impulsar prácticas seguras**

INDICADOR	Fórmula (meta)	HOSPITAL SANTA CRISTINA	Grupo 0	GLOBAL SERVICIO MADRILEÑO DE SALUD
2.1. PREVENCIÓN DE LAS INFECCIONES RELACIONADAS CON LA ATENCIÓN SANITARIA. (RESISTENCIA ZERO E ITU ZERO)	<i>Nº de pacientes infectados o colonizados con BMR durante el ingreso x 100/ Nº total de pacientes ingresados (meta &lt;=3%)</i>	No aplica	No aplica	1,85
	<i>Nº de episodios de ITU-SU x 1000 días de sondaje uretral/ Nº total de días de sondaje (meta ≤ 2,5 episodios)</i>	No aplica	No aplica	3,23
2.2. DESARROLLO DE ACTUACIONES PARA MEJORAR HIGIENE DE MANOS	<i>Realizada autoevaluación</i>	Si	100%	100%
	<i>Nivel alcanzado marco de autoevaluación y mejora de la OMS (meta: avanzado)</i>	Intermedio	0%	20 avanzado y 14 intermedio
2.3. DESARROLLO DE ACTUACIONES PARA MEJORAR LA SEGURIDAD EN CIRUGÍA	<i>% de implantación del LVQ (Nº de historias clínicas con listado de verificación quirúrgica / Nº de historias clínicas evaluadas X 100) (meta &gt;=95%)</i>	98,3%	96,61%	96,13%
	<i>% de unidades/servicios quirúrgicos en los que están implantadas las 3 medidas obligatorias IQZ (meta &gt;90%)</i>	100,0%	87,50%	98,24%

**Objetivo 3: Revisar y mejorar los resultados clave de la organización**

INDICADORES	Fórmula	HOSPITAL SANTA CRISTINA	Grupo 0	GLOBAL SERVICIO MADRILEÑO DE SALUD
3.1. PORCENTAJE DE CUMPLIMIENTO DEL OBSERVATORIO DE RESULTADOS	<i>% indicadores del apartado efectividad y seguridad del paciente que alcanzan el estándar (meta &gt;= 90% de los indicadores)</i>	80%	90%	84,41%
3.2. REVISIÓN Y MEJORA OBSERVATORIO DE RESULTADOS	<i>Informe de revisión de acuerdo con el formato establecido por la SG. Calidad Asistencial</i>	Si	100%	100%
	<i>Buena práctica</i>	Si	100%	100%

**Objetivo 4: Mejorar la calidad percibida**

INDICADORES	Fórmula	HOSPITAL SANTA CRISTINA	Grupo 0	GLOBAL SERVICIO MADRILEÑO DE SALUD
<b>4.1. SATISFACCIÓN GLOBAL DE LOS USUARIOS CON LA ATENCIÓN RECIBIDA</b>	<i>% pacientes satisfechos y muy satisfechos con la atención recibida segmentos estudiados (meta: Mejor de su grupo de hospitales o &gt;=90%)</i>	94,22%	94,85%	<b>89,70%</b>
<b>4.2. DESPLIEGUE DE PROCESOS ORGANIZATIVOS PARA LA MEJORA DE LA CALIDAD PERCIBIDA</b>	<i>Nº total de acciones de mejora desarrolladas según la encuesta<sup>3</sup></i>	5	3	<b>5</b>
	<i>Nº de líneas de actuación del Comité de Calidad Percibida<sup>4</sup></i>	5	5	<b>6</b>
	<i>técnicas cualitativas en urgencias o segmento de menor valoración</i>	Si	50%	<b>82%</b>
	<i>Realizado mapa de experiencia del paciente</i>	No	50%	<b>82%</b>

**Objetivo 5: Desarrollar la gestión de calidad**

INDICADORES	Fórmula	HOSPITAL SANTA CRISTINA	Grupo 0	GLOBAL SERVICIO MADRILEÑO DE SALUD
<b>5.1. AUTOEVALUACIÓN CON EL MODELO EFQM DE EXCELENCIA</b>	<i>Aplicación del Modelo EFQM de Excelencia con nivel de puntuación correspondiente a 300+ (o superior)</i>	Autoevaluación > 300+	100%	<b>91% (31 hospitales &gt;+300)</b>
<b>5.2.- DESPLIEGUE DEL SISTEMA DE GESTIÓN AMBIENTAL</b>	<i>Implantación del Sistema de Gestión Ambiental</i>	Si certificado	50%	<b>85% implantación (23 certificados)</b>
<b>5.3 DESPLIEGUE DE LA RESPONSABILIDAD SOCIAL SOCIO SANITARIA</b>	<i>Realización de autoevaluación de la RSS en organizaciones sanitarias (meta al menos nivel básico)</i>	Si	100%	<b>100%</b>

<sup>3</sup> Meta acciones de mejora encuesta: Grupo 1, 2, 3: 5; Apoyo y ME: 3 y PSQ: 2

<sup>4</sup> Meta líneas comité calidad percibida: Grupo 1, 2: 4 líneas CCP siendo 1 cualitativa; Grupo 3: 5 líneas CCP siendo 2 cualitativas; Apoyo, ME y PSQ: 3 siendo 1 cualitativa

**Objetivo 6: Optimizar la atención al dolor**

INDICADORES	Fórmula	HOSPITAL SANTA CRISTINA	Grupo 0	GLOBAL SERVICIO MADRILEÑO DE SALUD
<b>6.1. PORCENTAJE DE PACIENTES INGRESADOS CON MEDICIÓN DEL DOLOR</b>	<i>% pacientes con valoración del dolor UCI</i>	No aplica	No aplica	<b>92,6%</b>
	<i>% pacientes con valoración del dolor Pediatría</i>	No aplica	No aplica	<b>94,3%</b>
	<i>% pacientes con valoración del dolor Cirugía General</i>	100,0%	95,2%	<b>95,9%</b>
	<i>% pacientes con valoración del dolor Traumatología</i>	100,0%	78,5%	<b>96,7%</b>
	<i>% pacientes con valoración del dolor Obstetricia/Ginecología</i>	100,0%	79,5%	<b>97,8%</b>
	<i>Resultado Global centro (meta: &gt;=90% o el mejor de su grupo de hospitales)</i>	100,0%	85,6%	<b>96,2%</b>
<b>6.2. DESPLIEGUE DE PROCESOS ORGANIZATIVOS PARA LA MEJORA DE LA ATENCIÓN AL DOLOR</b>	<i>Nº total líneas Comité del Dolor<sup>5</sup></i>	3	2	<b>6</b>
	<i>Coordinación con los referentes de atención primaria</i>	Si	100%	<b>100%</b>
	<i>Promover la participación de los pacientes</i>	Si	50%	<b>97%</b>
	<i>Atención al dolor en relevante/vulnerable</i>	Si	100%	<b>100%</b>
	<i>Desarrollo de "Buena práctica"</i>	Si	50%	<b>94%</b>
<b>6.3. SATISFACCIÓN CON LA ATENCIÓN AL DOLOR</b>	<i>% pacientes con dolor durante la hospitalización satisfechos y muy satisfechos con el tratamiento del dolor (meta: Mejor de su grupo de hospitales o &gt;=90%)</i>	89,61%	89,79%	<b>88,42%</b>

<sup>5</sup> Meta líneas Comité atención al dolor: Grupos 1,2 y 3: 5 actuaciones; Apoyo, Media estancia y Psiq: 3 actuaciones

## Comisiones

Nombre	Número integrantes	Número reuniones
Comisión Central de Garantía de la Calidad	11	2
Quirófano	16	8
Infecciones Hospitalarias, profilaxis y política antibiótica	16	8
Farmacia y Terapéutica	10	10
Historias Clínicas	11	7
Trasfusiones	12	4
Tecnología, adecuación de medios diagnósticos y terapéuticos e innovación	6	0
Cuidados Enfermeros	12	8
Formación Continuada	15	9
Investigación	14	8
Unidad Funcional de Gestión de Riesgos	18	12
Calidad Percibida	15	5
Comisión contra la Violencia	19	9
Comisión Medicamentos Peligrosos	16	9
Seguridad en Quirófano	9	5
Comité del Dolor	17	5
Comité de Ética para la Asistencia Sanitaria	16	10

## Información y Atención al Paciente

### Reclamaciones

	2018	2019	Var.	%Var.
<b>RECLAMACIONES</b>	384	182	-202	-52,60%

### Principales motivos de reclamación

MOTIVO	Nº	%	% ACUMULADO
Citaciones	31	17,03%	17,03%
Demora en consultas o pruebas diagnósticas	24	13,19%	30,22%
Disconformidad con la Asistencia	24	13,19%	43,41%
Trato Personal	19	10,44%	53,85%
Desacuerdo con Organización y Normas	16	8,79%	62,64%
Retraso en la atención	12	6,59%	69,23%

## Continuidad Asistencial

Consultas y pruebas solicitadas y realizadas para Atención Primaria

ESPECIALIDAD	Primeras Consultas	Solicitadas por A.P.	%	Realizadas para A.P.	%
Alergia	0	0		0	
Cardiología	83	0		0	
Dermatología	0	0		0	
Digestivo	113	0		0	
Endocrinología	1.040	423	40,67%	342	32,88%
Geriatría	0	0		0	
Hematología	419	0		0	
M. Interna	0	0		0	
Nefrología	0	0		0	
Neumología	69	0		0	
Neurología	0	0		0	
Oncología	0	0		0	
Psiquiatría	310	4	1,29%	4	1,29%
Rehabilitación	2.056	2	0,10%	2	0,10%
Reumatología	647	568	87,79%	468	72,33%
Otras Médicas	51	0		0	
<b>TOTAL ÁREA MÉDICA</b>	<b>4.788</b>	<b>997</b>	<b>20,82%</b>	<b>816</b>	<b>17,04%</b>
C. General	3.709	743	20,03%	685	18,47%
Urología	1.504	293	19,48%	219	14,56%
Traumatología	3.230	1.035	32,04%	837	25,91%
ORL	0	0		0	
Oftalmología	1.950	2	0,10%	2	0,10%
Ginecología	7.212	8.461	117,32%	6.447	89,39%
C. Cardíaca	0	0		0	
C. Infantil	0	0		0	
C. Maxilofacial	0	0		0	
Estomatología	0	0		0	
C. Plástica	638	2	0,31%	2	0,31%
C. Torácica	0	0		0	
Neurocirugía	0	0		0	
C. Vasculares	0	0		0	
Anestesia	10.441	0		0	
Otras Quirúrgicas	0	0		0	
<b>TOTAL ÁREA QUIRÚRGICA</b>	<b>28.684</b>	<b>10.536</b>	<b>36,73%</b>	<b>8.192</b>	<b>28,56%</b>
<b>TOTAL ÁREA PEDIÁTRICA</b>	<b>0</b>	<b>0</b>		<b>0</b>	
<b>TOTAL ÁREA OBSTÉTRICA</b>	<b>1.982</b>	<b>2.052</b>	<b>103,53%</b>	<b>1.838</b>	<b>92,73%</b>
<b>TOTAL</b>	<b>35.454</b>	<b>13.585</b>	<b>38,32%</b>	<b>10.846</b>	<b>30,59%</b>



## Técnicas Diagnósticas y Terapéuticas Continuidad Asistencial

Técnica	Act. Propia + Concertada	Solicitadas por A.P.	%	Realizadas para A.P.	%
Radiología convencional	10.233	0		0	
Ecografías (Servicio Rx.)	8.025	611	7,61%	0	
Ecografía dúppler	114	0		0	
Endoscopias digestivo	2.784	7	0,25%	4	0,14%
Broncoscopias	0	0		0	
Mamografías	4.824	636	13,18%	5	0,10%
TAC	2.686	0		0	
RMN	0	0		0	
Gammagrafías	0	0		0	
Radiología intervencionista	866	0		0	
PET	0	0		0	

## Variación interanual de solicitudes desde Atención Primaria

ESPECIALIDAD	Solicitadas 2018	Solicitadas 2019	% Variación 2019 / 2018
Alergia	0	0	
Cardiología	0	0	
Dermatología	0	0	
Digestivo	1	0	
Endocrinología	438	423	-3,42%
Geriatría	0	0	
Hematología	0	0	
M. Interna	0	0	
Nefrología	0	0	
Neumología	0	0	
Neurología	0	0	
Oncología	0	0	
Psiquiatría	0	4	
Rehabilitación	1	2	100,00%
Reumatología	371	568	53,10%
Otras Médicas	1	0	
<b>TOTAL ÁREA MÉDICA</b>	<b>812</b>	<b>997</b>	<b>22,78%</b>
C. General	767	743	-3,13%
Urología	279	293	5,02%
Traumatología	825	1.035	25,45%
ORL	0	0	
Oftalmología	5	2	-60,00%
Ginecología	8.396	8.461	0,77%
C. Cardíaca	0	0	
C. Infantil	0	0	
C. Maxilofacial	0	0	
Estomatología	0	0	
C. Plástica	0	2	
C. Torácica	0	0	
Neurocirugía	0	0	
C. Vascular	0	0	
Anestesia	1	0	
Otras Quirúrgicas	0	0	
<b>TOTAL ÁREA QUIRÚRGICA</b>	<b>10.273</b>	<b>10.536</b>	<b>2,56%</b>
<b>TOTAL ÁREA PEDIÁTRICA</b>	<b>0</b>	<b>0</b>	
<b>TOTAL ÁREA OBSTÉTRICA</b>	<b>2.081</b>	<b>2.052</b>	<b>-1,39%</b>
<b>TOTAL</b>	<b>13.166</b>	<b>13.585</b>	<b>3,18%</b>

## Consultas solicitadas como consecuencia de la Libre Elección

ESPECIALIDAD	Primeras Consultas Solicitadas AP	Número citas ENTRANTES Libre Elección	% sobre Primeras Consultas Solicitadas AP	Número citas SALIENTES Libre Elección
Alergia	0	0		0
Cardiología	0	0		0
Dermatología	0	0		0
Digestivo	0	0		0
Endocrinología	423	376	88,89%	0
Geriatría	0	0		0
Hematología	0	0		0
M. Interna	0	0		0
Nefrología	0	0		0
Neumología	0	0		0
Neurología	0	0		0
Oncología	0	0		0
Psiquiatría	4	0		0
Rehabilitación	2	0		0
Reumatología	568	423	74,47%	0
Otras Médicas	0	0		0
<b>TOTAL ÁREA MÉDICA</b>	<b>997</b>	<b>799</b>	<b>80,14%</b>	<b>0</b>
C. General	743	639	86,00%	0
Urología	293	265	90,44%	0
Traumatología	1.035	844	81,55%	0
ORL	0	0		0
Oftalmología	2	0		0
Ginecología	8.461	731	8,64%	1.106
C. Cardíaca	0	0		0
C. Infantil	0	0		0
C. Maxilofacial	0	0		0
Estomatología	0	0		0
C. Plástica	2	0		0
C. Torácica	0	0		0
Neurocirugía	0	0		0
C. Vascular	0	0		0
Anestesia	0	0		0
Otras Quirúrgicas	0	0		0
<b>TOTAL ÁREA QUIRÚRGICA</b>	<b>10.536</b>	<b>2.479</b>	<b>23,53%</b>	<b>1.106</b>
<b>TOTAL ÁREA PEDIÁTRICA</b>	<b>0</b>	<b>0</b>		<b>0</b>
<b>TOTAL ÁREA OBSTÉTRICA</b>	<b>2.052</b>	<b>175</b>	<b>8,53%</b>	<b>139</b>
<b>TOTAL</b>	<b>13.585</b>	<b>3.453</b>	<b>25,42%</b>	<b>1.245</b>

## Docencia

### Docencia

CENTRO DE ORIGEN	ALUMNOS
<b>GRADO MEDICINA</b>	
U.EUROPEA DE MADRID	<b>23</b>
<b>GRADO ENFERMERÍA</b>	
UNIV. DE COMILLAS	<b>28</b>
UNIV. AUTONOMA DE MADRID	<b>47</b>
UNIV. ALFONSO X	<b>8</b>
<b>GRADO FISIOTERAPIA</b>	
UNIV. EUROPEA DE MADRID	<b>19</b>
<b>FORMACION PROFESIONAL</b>	
TÉCNICOS MEDIOS CUIDADOS AUX. ENFERMERIA	<b>8</b>
TÉCNICOS MEDIOS AUXILIARES FARMACIA	<b>2</b>
TÉCNICOS SUP. LABORATORIO CLÍNICO	<b>6</b>
TECNICOS SUP. ANATOMIA PATOLÓGICA	<b>4</b>
TECNICOS SUP. RADIODIAGNOSTICO	<b>5</b>
<b>GRADO DE TRABAJO SOCIAL</b>	
UNIV. DE COMILLAS	<b>2</b>
<b>TOTAL</b>	<b>129</b>

### Formación de especialistas sanitarios:

Servicio	Número
ANÁLISIS CLÍNICOS	5 MIR
CIRUGÍA GENERAL	2 MIR
ANESTESIA Y REANIMACION	2 MIR
GINECOLOGIA	4 MIR
TRAUMATOLOGÍA	4 MIR
U. TRASTORNOS CONDUCTA ALIMENTARIA	3 MIR; 7 PIR
SALUD MENTAL	1 EIR
<b>TOTAL</b>	<b>20 MIR; 7 PIR, 1 EIR</b>

## Formación continuada

Cursos/Jornadas/Sesiones/Talleres	Número Horas	Número Asistentes
<b>DIVISIÓN DE MÉDICA</b>		
<b>CURSOS</b>		
Actualización en Cirugía Ortopédica y Traumatología (9ª edición)	35	19
Actualización en Cirugía General y Aparato Digestivo (1ª edición)	22	11
Actualización en Anestesia, Reanimación y Tratamiento del dolor	27	17
Seguridad, Humanización y Buenas Prácticas en Anestesia	35	6
Sesiones clínicas de actualización en Medicina Interna (1ª edición)	12	4
Cuidarse para cuidar (1ª edición)	20	6
Cuidarse para cuidar (2ª edición)	20	7
Comunicación no verbal. Humanizándonos para humanizar	5	5
Soporte Vital Básico (16ª edición)	10	3
Soporte Vital Básico (17ª edición)	10	3
Mindfulness. Atención plena y aplicación de la psicología positiva en el ámbito sanitario	20	2
Cómo vivir sanamente el duelo. Humanizando la atención	10	2
Comunicación eficaz y resolución de conflictos	15	4
Prevención y actuación en conflictos internos	20	5
Seguridad Transfusional (4ª Edición)	6	4
Seguridad Transfusional (5ª Edición)	6	3
Seguridad del paciente	10	5
<b>SESIONES</b>		
Sesiones "Medicamentos peligrosos. Derrames accidentales. Eliminación de residuos"	10	5

Cursos/Jornadas/Sesiones/Talleres	Número Horas	Número Asistentes
Sesión “ seguridad en el acceso a la Hª Clínica” (OSSI)	3	6
<b>DIVISIÓN DE ENFERMERÍA</b>		
<b>CURSOS</b>		
Seguridad, Humanización y Buenas Prácticas en Anestesia	35	14
Actualización de Enfermería en quirófano (1ª Edición)	15	48
Cuidarse para cuidar (1ª edición)	20	12
Cuidarse para cuidar (2ª edición)	20	13
Comunicación no verbal. Humanizándonos para humanizar	5	18
Actualización en Técnicas de Fisioterapia	14	10
Atención integral al paciente Ostomizado	5	17
Actualización del equipo de enfermería en la Unidad de Cuidados Paliativos	21	20
Actualización en Terapia Intravenosa	20	13
Actualización del Equipo de Enfermería en la Unidad de Cuidados Paliativos	21	27
Soporte Vital Básico (16ª edición)	10	12
Soporte Vital Básico (17ª edición)	10	13
Mindfulness. Atención plena y aplicación de la psicología positiva en el ámbito sanitario	20	13
Inmovilización Terapéutica	20	20
Cómo vivir sanamente el duelo. Humanizando la atención	10	20
Comunicación eficaz y resolución de conflictos	15	18
Recogida y procesamientos de muestras para TMSCAE's	5	20
Actualización en el tratamiento de úlceras cutáneas	24	9
Taller de Planificación de cuidados en HCIS (1ª Edición)	6	12

Cursos/Jornadas/Sesiones/Talleres	Número Horas	Número Asistentes
Taller de Planificación de cuidados en HCIS (2ª Edición)	6	12
Taller de Planificación de cuidados en HCIS (3ª Edición)	6	12
Virus Papiloma Humano. Una visión global	10	20
Ergonomía aplicada a la movilización de pacientes (Función Pública)	15	22
Técnica ecoguiada para canalización de accesos vasculares dirigido a enfermeras (1ª edición)	5	13
Técnica ecoguiada para canalización de accesos vasculares dirigido a enfermeras (2ª edición)	5	13
Competencias del TMSCAE en hospitalización quirúrgica	5	19
Actualización de competencias para el profesional de enfermería en el paciente con Diabetes Mellitus	10	14
Técnicas de terapias respiratorias. Uso adecuado de la CPAP	10	24
Prevención y actuación en conflictos internos	20	8
Actualización de competencias en situaciones críticas	10	22
Dolor agudo post-quirúrgico	5	18
Cuidados seguros en enfermería	15	23
Seguridad Transfusional (4ª Edición)	6	17
Seguridad Transfusional (5ª Edición)	6	18
Prevención de la Infección Nosocomial: métodos de aislamiento	10	20
Curso-Taller sobre la utilización de la vía subcutánea	6	21
Seguridad del paciente	10	20
<b>SESIONES</b>		
Sesiones "Medicamentos peligrosos. Derrames accidentales. Eliminación de residuos"	10	169
Sesiones clínicas de actualización en Medicina Interna (1ª edición)	12	4
Sesión Observación higiene de manos	3	4

Cursos/Jornadas/Sesiones/Talleres	Número Horas	Número Asistentes
Sesiones Higiene de manos	3	56
Sesión “ Seguridad en el acceso a la Hª Clínica” (OSSI)	3	18
Módulo Único de Prescripción	5	84
Taller “Informes de Cuidados de Enfermería al Alta”	4	17
<b>DIVISIÓN DE GESTIÓN</b>		
<b>CURSOS</b>		
Comunicación no verbal. Humanizándonos para humanizar	5	5
Soporte Vital Básico (16ª edición)	10	4
Soporte Vital Básico (17ª edición)	10	3
Comunicación eficaz y resolución de conflictos	15	4
Actuación del celador en el área quirúrgica (1ª edición)	10	16
Actuación del celador en el área quirúrgica (2ª edición)	10	19
Manejo de situaciones potencialmente conflictivas en la atención al usuario	20	22
La inmovilización física de pacientes agitados como parte de la inmovilización terapéutica (1ª edición)	5	20
La inmovilización física de pacientes agitados como parte de la inmovilización terapéutica (2ª edición)	5	22
Manejo de situaciones potencialmente conflictivas en la atención al usuario	20	22
Ergonomía aplicada a la movilización de pacientes	15	22
Tratamiento de la documentación clínica en cada uno de los estamentos sanitarios	15	16
Taller actuación y manejo de situaciones de urgencia y emergencias en el H.U. Sta.Cristina (1ª edición)	5	24
Taller actuación y manejo de situaciones de urgencia y emergencias en el H.U. Sta. Cristina (2ª edición)	5	18



## Investigación

### Proyectos de investigación

Título	Financiador	Importe Financiación
Identificación y evaluación de biomarcadores relacionados con la hipoxia para el diagnóstico no invasivo de la enfermedad hepática grasa no alcohólica y del daño vascular asociado.	INSTITUTO DE SALUD CARLOS III	79.860 €
Assessment of bone morphogenetic proteins as novel potential biomarkers for non-invasive management of patients with non-alcoholic fatty liver disease.	INSTITUTO DE SALUD CARLOS III	35.678,75 €
Red de excelencia de investigación en Hipoxia (SAF2017-90794-REDT) Ministerio de Economía, Industria y Competitividad	INSTITUTO DE SALUD CARLOS III	22.000 €
Red de enfermedades metabólicas y cáncer (red 2018-102799-T)	MINISTERIO DE CIENCIA, INNOVACION Y UNIVERSIDADES	20.000 €
Contrato de I + D + I competitivos con administraciones públicas. Contrato predoctoral Garantía Juvenil.	COMUNIDAD DE MADRID	25.000 €

## Publicaciones científicas

Publicaciones (nombre de la Revista)	Número total de artículos publicados en la revista	Factor de impacto de la revista	Factor de impacto TOTAL
BMC Musculoskeletal Disorders	1	1,879	1,879
Clinical Gastroenterology and Hepatology	1	8,549	8,549
Biochimica et biophysica acta Molecular Basis of Disease	1	4,352	4,352
Redox Biology	1	9,986	9,986
Hernia: The journal of hernias and abdominal wall surgery	2	2,768	5,536
Molecules ( Basel, Switzerland)	1	3,267	3,267
Journal of Intensive Care Medicine	1	3,142	3,142
Medicinal Research Reviews	2	9,300	18,600
Journal of Extracellular Vesicles	1	14,976	14,976
Cell Reports	1	8,109	8,109
Frontiers in Physiology	1	3,367	3,367
Disease Models & Mechanisms	2	4,651	9,302
Journal of Hepatology	1	20,582	20,582
World Neurosurgery	1	1,829	1,829
FASEB Journal: oficial publication of the Federation of American Societies for Experimental Biology	1	4,966	4,966
Journal of Clinical Investigation	1	11,864	11,864

## Gestión económica

### Obligaciones reconocidas

	2018	2019
1. GASTOS DE PERSONAL	32.118.024,00	33.606.390,00
2. GTOS. COR. EN B. Y SERV.	8.799.671,00	9.201.328,00
6. INVERSIONES REALES	917.822,00	911.999,00
8. ACTIVOS FINANCIEROS	23.631,00	18.248,00
<b>TOTAL</b>	<b>41.859.148,00</b>	<b>43.737.964,00</b>

### Farmacia

COMPRAS	AÑO 2019	% INC 2019/2018
Total adquisiciones directas	689.359	-16,56%
ANTIDOTOS	70.225	-21,66%
ANTIBIÓTICOS	69.421	-36,87%
RESTO DE PRODUCTOS	49.968	-35,14%
SOLUCIONES PARA PERFUSIÓN Y DILUCIÓN	42.806	0,27%
PERIQUIRÚRGICOS	40.968	-19,02%

### Indicadores Farmacoterapéuticos

Indicadores de Manual	
Coste hospitalización farmacia/UCH	118,10
Ratio adquisiciones contables/adq PVL iva	0,76
% EFG adquisición directa	32,42%
Indicadores de Continuidad Asistencial	
Pacientes con estatinas de primera elección	73,22%
% DDD Omeprazol/total DDD IBP	83,44%
Prescripción de principios activos con EFG	51,42%
% DDD Secretagogos < 70 años	13,53%
Selección eficiente de fármacos SRA	91,60%