



HOSPITAL CLÍNICO SAN CARLOS

MEMORIA 2019



CONSEJERÍA DE SANIDAD

Coordina:
Secretaría General del Servicio Madrileño de
Salud

© **Comunidad de Madrid**
Edita: Servicio Madrileño de Salud

Edición electrónica
Edición: 11/2020

Impreso en España – Printed in Spain



Índice

Presentación.....	4
Zona de Influencia.....	5
Estructura de la población	6
Recursos Humanos	12
Recursos Materiales	13
Cartera de Servicios	15
Especialidades disponibles	15
Unidades de referencia del Sistema Nacional de Salud	16
Actividad Asistencial	18
Actividad quirúrgica	19
Donaciones – Trasplantes	19
Técnicas Utilizadas	20
Consultas Externas	21
Casuística (CMBD)	23
Calidad	26
Objetivos institucionales de calidad.....	26
Comisiones Hospitalarias	30
Otras actuaciones.....	31
Información y Atención al Paciente.....	36
Reclamaciones	36
Continuidad Asistencial	38
Consultas y pruebas solicitadas y realizadas para Atención Primaria	38
Consultas solicitadas como consecuencia de la Libre Elección.....	41
Otros indicadores de continuidad asistencial	42
Docencia y Formación Continuada.....	44
Investigación	54
Proyectos de investigación.....	54
Publicaciones científicas	60
Gestión económica	61
Obligaciones presupuestarias.....	61
Farmacia	61
Otras actividades del Hospital	62

Presentación



De nuevo ante la presentación de la Memoria del año, en este caso el 2019, a través del que transcurrimos como Organización con los datos que tienen reflejo en esta publicación.

Quiénes somos, cuántos somos, con qué recursos trabajamos, qué hacemos, con qué efectividad y eficiencia lo hacemos, cuál es la calidad de nuestros servicios, cómo la gestionamos para mejorar, cómo nos ven nuestros pacientes, cómo nos organizamos para prestar continuidad a nuestros tratamientos y actuaciones asistenciales, y cuánto dinero gastamos en ello, son informaciones en detalle que vienen reflejadas en sus páginas.

En este contexto, me gustaría destacar el apartado (casi final) de “Otras actividades del Hospital”, con las líneas de colaboración y trabajo con la sociedad, y las estrategias de respeto y protección del medio ambiente en el marco de los Objetivos de Desarrollo Sostenible.

Igualmente quiero felicitar y agradecer los premios y reconocimiento tanto al Hospital en su conjunto (consideramos, como siempre, la organización Hospital Clínico San Carlos y todos los centros dependientes funcionalmente del mismo), como a los profesionales que nos hacen enorgullecernos de formar parte del Clínico...algo más que un Hospital.

Avanzamos, además, con voluntad de hacer las cosas mejor y con evidencia de lograrlo, desde el sentido humanista con el que nacimos como Institución y nos acompaña en nuestra singladura como Institución de Salud, al horizonte que dibuja nuestra visión 2025, con la que aportamos los compromisos con los pacientes y sus organizaciones junto al resto de partes interesadas.

Muchas gracias a todas y cada una de las personas que ayudan cada día, con su trabajo y profesionalidad, a construir una sociedad mejor por hacerla más sana.

José Soto Bonel
Gerente

#somosclinico

Zona de Influencia

El Hospital Clínico San Carlos es un edificio construido en un monobloque con una superficie de 166.357 m² (aprox), estructurado en torno a dos alas, Norte y Sur, con 8 y 6 alturas respectivamente, y diversos pabellones en los que se sitúan diferentes servicios asistenciales y de servicios generales.

El Hospital Clínico San Carlos se complementa con los centros de especialidades Modesto Lafuente y Avenida de Portugal, así como el Centro Sanitario Sandoval y un área de la red de Centros de Salud Mental.

Hospital Clínico San Carlos

Calle Prof. Martín Lagos, s/n. 28040 Madrid

Centros de Especialidades Sanitario Sandoval

CENTRO DE ESPECIALIDADES MODESTO LAFUENTE
Modesto Lafuente, 21. 28003 Madrid

CENTRO DE ESPECIALIDADES AVENIDA DE PORTUGAL
Avenida de Portugal, 155. 28011 Madrid

Centro Sanitario Sandoval

Calle de Sandoval, 7, 28010 Madrid

Centros de Salud Mental

HOSPITAL DE DIA DE PONZANO
C/ Ponzano, 70

CENTRO DE SALUD MENTAL CENTRO
C/ Cabeza, 4

CENTRO DE SALUD MENTAL GALIANA
C/ Galiana, 1

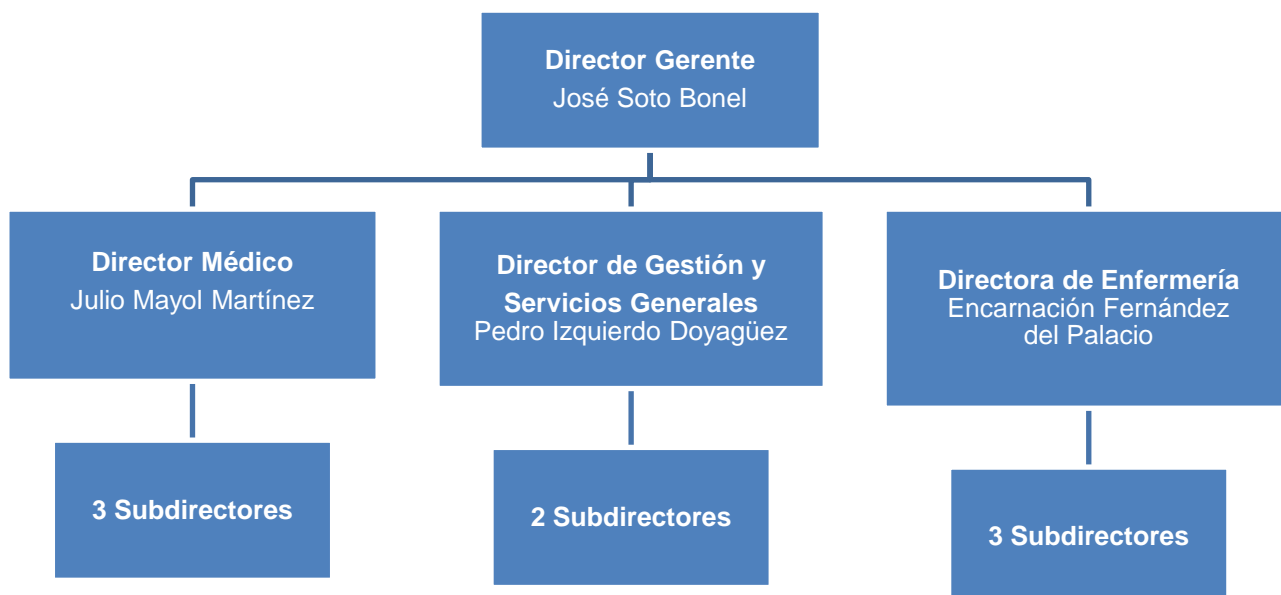
CENTRO DE SALUD MENTAL LAS AGUILAS
C/ Jose de Cadalso, s/n

Estructura de la población

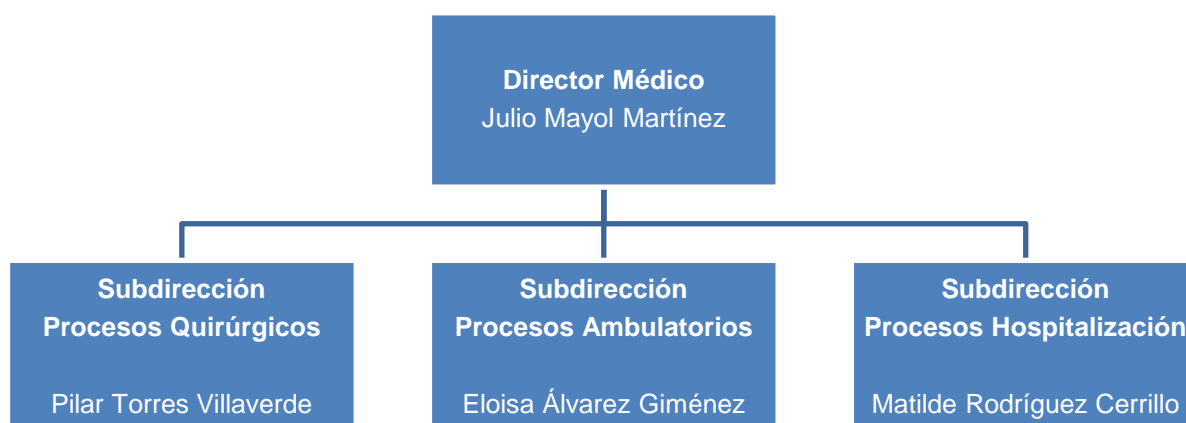
NOMBRE CENTRO	LOCALIDAD	POBLACIÓN (01/01/2019)					TOTAL
		0-2	3-15	16-64	65-79	>=80	
C.S. CEA BERMÚDEZ	MADRID	444	2.062	15.779	3.249	1.832	23.366
C.S. GUZMÁN EL BUENO	MADRID	460	1.768	14.701	3.091	1.618	21.638
C.S. ESPRONCEDA	MADRID	961	4.042	26.337	5.251	2.782	39.373
C.S. ELOY GONZALO	MADRID	656	3.323	23.461	4.405	2.540	34.385
C.S. CARAMUEL	MADRID	463	2.424	16.047	2.600	1.780	23.314
C.S. PUERTA DEL ÁNGEL	MADRID	367	2.076	13.725	2.270	1.693	20.131
C.S. LUCERO	MADRID	779	4.522	25.890	4.806	3.354	39.351
C.S. MAQUEDA	MADRID	528	3.008	17.409	5.038	2.423	28.406
C.S. LOS CÁRMENES	MADRID	471	2.858	13.698	1.894	1.549	20.470
C.S. CAMPAMENTO	MADRID	343	1.772	9.839	1.714	1.138	14.806
C.S. LAS ÁGUILAS	MADRID	554	2.963	16.891	4.309	2.356	27.073
C.S. VALLE INCLÁN	MADRID	213	1.177	6.195	1.651	1.033	10.269
C.S. GENERAL FANJUL	MADRID	469	2.661	14.912	3.583	1.317	22.942
C.S. GENERAL RICARDOS	MADRID	1.071	5.557	33.012	5.665	3.540	48.845
TOTAL		7.779	40.213	247.896	49.526	28.955	374.369

Organigramas

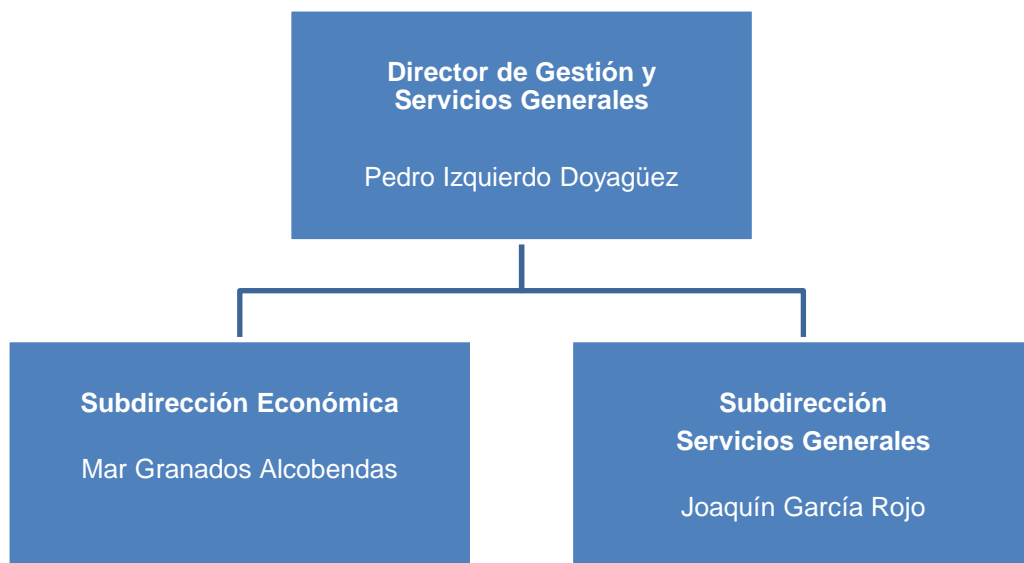
Dirección Gerencia



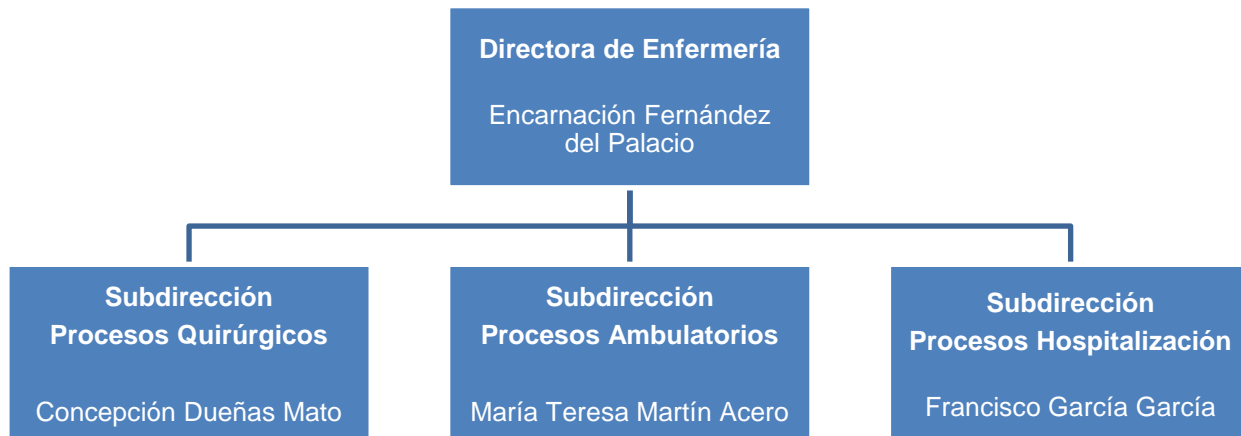
Dirección Médica



Dirección de Gestión y SSGG



Dirección de Enfermería



Jefes / Responsables de Servicio*

Servicio	Jefe / Responsable de Servicio
Alergia	Montserrat Fernández Rivas
Análisis Clínicos	M ^a Angeles Cuadrado Cenzual
Anatomía Patológica	Luis Ortega Medina
Anestesiología, Reanimación y C. Del Dolor	Luis Santé Serna
Angiología y Cirugía Vasculat	Fco. Javier Serrano Hernando
Aparato Digestivo	Enrique Rey Diaz-Rubio
Cardiología	Carlos Macaya Miguel
Cirugía Cardíaca	Luis Maroto Castellanos
Cirugía G. Y del Aparato Digestivo	Antonio José Torres García
Cirugía Maxilofacial	Manuel de Pedro Marina
Cirugía Pediátrica	Carmen Soto Beauregard
Cirugía Plástica	Francisco Leyva Rodríguez
Cirugía Torácica	Florentino Hernando Trancho
Dermatología	Eduardo López Bran
Endocrinología, Metabolismo y Nutrición	Alfonso Calle Pascual
Farmacia Hospitalaria	José Manuel Martínez Sesmero
Farmacología Clínica	Emilio Vargas Castrillón
Física Médica	José Miguel Fernández Soto
Geriatría	Pedro Gil Gregorio
Hematología y Hemoterapia	Celina Benavente Cuesta
Inmunología	Silvia Sánchez Ramón
Medicina Física y Rehabilitación	Lucía Garvín Ocampo
Medicina Intensiva	Miguel Sánchez García
Medicina Interna	Elpidio Calvo Manuel
Medicina Nuclear	José Luis Carreras Delgado
Medicina Preventiva	Cristina Fernández Pérez
Microbiología	Avelina Suárez Moya
Nefrología	Ana Sánchez Fructuoso
Neumología	José Luis Álvarez-Sala Walther
Neurocirugía	Juan Antonio Barcia Albacar
Neurofisiología Clínica	Mercedes González Hidalgo
Neurología	Jorge Matías-Guiu Guía
Obstetricia y Ginecología	Miguel Angel Herraiz Martínez
Oftalmología	Julián García Feijoo
Oncología Médica	Pedro Pérez Segura
Oncología Radioterápica	Manuel Gonzalo Vázquez Masedo
Otorrinolaringología	María Cruz Iglesias Moreno
Pediatría	José Tomás Ramos Amador
Prevención de Riesgos Laborales	Covadonga Caso Pita
Psiquiatría	Blanca Reneses Prieto
Radiodiagnóstico	Juan Arrazola García
Reumatología	Benjamín Fernández Gutierrez
Traumatología y Cirugía Ortopédica	Fernando Marco Martínez
Urología	Jesús Moreno Sierra

Supervisoras de Área*

Unidad	Nombre
Bloques Quirúrgicos y Críticos	M ^a José Marín González
Docencia y Formación Continuada	María Teresa Fernández Martín
Instituto Cardiovascular, C. Ext y CEP's	Rosa Gacimartín García
Instituto de la Mujer. Instituto del Niño y del Adolescente. Hospitalización Quirúrgica.	M ^a Jesús Simón García
Hospitalización Médica y Urgencias	Ana Chato Mahamud
Recursos Humanos	Carolina Vegas Plaza
Servicios Centrales e Instituto de Salud Mental	Raquel Rodríguez González
Innovación, Investigación y S. Información	Ismael Ortuño Soria

Jefes de Servicios Administrativos*

Servicio	Nombre
Aprovisionamiento y Logística	José Manuel Ascariz
Asesoría Jurídica	Noelia Gil Cidoncha
Contratación / Gestión Económica	José Carlos de Valle de Joz
Hostelería	Roberto Recuero Castellón
Nóminas	M ^a Lourdes García del Val
Personal	Alfonso López Gallego
Servicio Técnicos	Segundo Arnela Cuellar

Comisión de Dirección*

Cargo	Nombre
Director Gerente	José Francisco Soto Bonel
Director Médico	Julio Mayol Martínez
Directora de Enfermería	Encarnación Fernández del Palacio
Director de Gestión	Pedro Izquierdo Doyagüez
Subdirectora Médico	Eloisa Alvarez Giménez
Subdirectora Médico	Pilar Torres Villaverde
Subdirectora Médico	Matilde Rodríguez Cerrillo
Subdirector de Enfermería	Francisco García García
Subdirectora de Enfermería	Concepción Dueñas Mato
Subdirectora de Enfermería	Teresa Martín Acero
Subdirectora de Gestión Económica	Mar Granados Alcobendas
Subdirector de Gestión Servicios Generales	Joaquín García-Rojo Camacho
Directora de Continuidad Asistencial	Guadalupe Olivera Cañadas
Coordinadora de Calidad	Ana Isabel Alguacil Pau
Coordinador Admisión, Doc. Clínica y Sist. Información	Carlos Elvira Martínez
Director Instituto Investigación	Antonio Portolés Pérez
Coordinador Docencia	Luis Ortega Medina
Coordinador Urgencia	Pedro Villarroel González-Elipe
Jefe Servicio Informática	Francisco Emilio del Moral Serrano
Coordinador Comunicación Interna y RRLL	Antonio Serrano Heranz
Coordinador RSC. Aula Social Dr. Zarco.	Juan Francisco Blázquez García
Director del Instituto Cardiovascular	Julián Pérez Villacastín
Director del Instituto de Neurociencias	Matías Guiu Guía
Director del Instituto de Psiquiatría y Salud Mental	Blanca Reneses Prieto

Instituto de Salud de la Mujer	Pluvio Coronado Martín
Director del Instituto del Niño y del Adolescente	Esther Aleo Luján
Director del Instituto de Oncología	Javier Puente Vázquez
Director del Instituto de Medicina de Laboratorios	Mercedes Martínez-Novillo
Director del Centro Sandoval	Jorge del Romero Guerrero

*a 31 de diciembre 2019

Recursos Humanos

CATEGORÍA PROFESIONAL	AÑOS	
	2018	2019
EQUIPO DIRECTIVO		
Director Gerente	1	1
Subdirector Gerente	1	0
Director Médico	1	1
Subdirector Médico	3	3
Director de Gestión	1	1
Subdirector de Gestión	2	2
Director de Enfermería	1	1
Subdirector de Enfermería	3	3
ÁREA MÉDICA		
Facultativos	797	836
Médicos Internos Residentes	437	443
ÁREA ENFERMERÍA		
Enfermeras/os	1.212	1.236
Matronas	31	32
Fisioterapeutas/logopedas	40	41
Terapeutas ocupacionales	9	10
Óptico Optometrista	1	2
Técnicos superiores especialistas	228	231
Auxiliar de Farmacia	2	7
Técnico Medio Sanitario en Cuidados Auxiliares Enfermería	890	901
PERSONAL NO SANITARIO		
Grupo A1	36	35
Grupo A2	42	45
Grupo C1	127	136
Grupo C2	442	456
Grupo E	654	654
DOCENCIA		
Personal en formación (matronas)	8	8
TOTAL	4.961	5.085

*Plantilla Efectiva

Recursos Materiales

CAMAS	2018	2019
Camas Instaladas	861	861
QUIRÓFANOS	2018	2019
Quirófanos Instalados	24	24
OTRAS INSTALACIONES	2018	2019
Paritorios	2	2
Locales de consulta en el hospital	318	318
Locales de consulta en CEP	104	114
PUESTOS HOSPITAL DE DÍA	2018	2019
Oncológico	22	22
Infeccioso-SIDA	3	3
Geriátrico	14	14
Psiquiátrico	55	55
Otros Médicos	78	78
Quirúrgico	33	33
HEMODIÁLISIS	2018	2019
Número de puestos	15	15
DIAGNÓSTICO POR IMAGEN	2018	2019
Mamógrafos	4	4
TAC	3	3
RM	3	3
Ecógrafos. Servicio Radiodiagnóstico	14	14
Ecógrafos. Otros Servicios	33	33
Sala convencional de Rayos X	12	12
Telemando	4	4

ALTA TECNOLOGÍA	2018	2019
Tomografía por emisión de positrones	1	1
Acelerador lineal	2	2
Planificador	2	2
Simulador	1	1
Gammacámara	3	3
Angiógrafo digital	3	3
Sala de hemodinámica	3	3
Equipos Radiología Intervencionista	3	3

OTROS EQUIPOS	2018	2019
Equipo Radioquirúrgico	7	7
Ecocardiógrafos	20	20
Equipos Ergometría	4	4
Holter Electrocardiograma	20	20
Holter Tensión	9	9
Salas Endoscopias	8	8
GastroscoPIO / Esofagoscopios	12	12
Colonoscopios / Rectoscopios	14	14
Polisomnógrafos	3	3
Electroencefalógrafos	2	2
Vídeo EEG	2	2
Electromiógrafos	3	3
Equipos Potenciales Evocados	1	1
Densitómetros	2	2
Ortopantomógrafos	1	1

Cartera de Servicios

Especialidades disponibles

ESPECIALIDADES	DISPONIBLES EN EL HOSPITAL
Admisión y Doc. Clínica	SI
Alergología	SI
Análisis clínicos	SI
Anatomía Patológica	SI
Anestesiología y reanimación	SI
Angiología y Cirugía Vascul ar	SI
Aparato Digestivo	SI
Bioquímica Clínica	SI
Cardiología	SI
Cirugía Cardiovascular	SI
Cir. Gral. y de Apto Digestivo	SI
Cir. Maxilofacial	SI
Cirugía Pediátrica	SI
Cirugía Torácica	SI
Cir. Plástica y Reparadora	SI
Dermatología Medicoquirúrgica	SI
Endocrinología y Nutrición	SI
Estomatología	NO
Farmacología Clínica	SI
Farmacia hospitalaria	SI
Geriatría	SI
Hematología y Hemoterapia	SI
Inmunología	SI
Medicina Familiar y Comunitaria	NO
Medicina Intensiva	SI
Medicina Interna	SI
Medicina Legal y Forense	SI
Medicina Nuclear	SI
Medicina Preventiva y Salud Pública	SI
Medicina del Trabajo	SI
Microbiología y Parasitología	SI
Nefrología	SI
Neumología	SI
Neurocirugía	SI
Neurofisiología Clínica	SI
Neurología	SI
Obstetricia y Ginecología	SI
Oftalmología	SI
Oncología Médica	SI
Oncología Radioterápica	SI
Otorrinolaringología	SI
Pediatría	SI
Psicología Clínica	SI
Psiquiatría	SI
Radiodiagnóstico	SI
Rehabilitación	SI
Reumatología	SI
Traumatología y Cirugía Ortopédica	SI
Urología	SI

Unidades de referencia del Sistema Nacional de Salud

GLAUCOMA CONGÉNITO Y GLAUCOMA EN LA INFANCIA	
Procesos que atiende	Glaucoma congénito y de la infancia
Fecha de designación como CSUR	26-12-2008
Servicios implicados	Oftalmología
Número de procesos atendidos en 2019	197

RECONSTRUCCIÓN DE LA SUPERFICIE OCULAR COMPLEJA. QUERATOPRÓTESIS	
Procesos que atiende	Reconstrucción superficie ocular compleja. Queratoprotesis
Fecha de designación como CSUR	26-12-2008
Servicios implicados	Oftalmología
Número de procesos atendidos en 2019	207

CIRUGÍA REPARADORA COMPLEJA DE LA VÁLVULA MITRAL	
Procesos que atiende	Cirugía reparadora compleja válvula mitral
Fecha de designación como CSUR	21-12-2012
Servicios implicados	Cirugía Cardíaca
Número de procesos atendidos en 2019	87

CIRUGÍA REPARADORA DEL VENTRÍCULO IZQUIERDO	
Procesos que atiende	Cirugía reparadora ventrículo izquierdo
Fecha de designación como CSUR	21-12-2012
Servicios implicados	Cirugía Cardíaca
Número de procesos atendidos en 2019	45

ESCLEROSIS MÚLTIPLE	
Procesos que atiende	Esclerosis múltiple
Fecha de designación como CSUR	21-12-2012
Servicios implicados	Neurología
Número de procesos atendidos en 2019	1957 (86 nuevos)

ATENCIÓN DE LA PATOLOGÍA VASCULAR RAQUIMEDULAR	
Procesos que atiende	Patología vascular raquimedular
Fecha de designación como CSUR	3-4-2013
Servicios implicados	Radiodiagnóstico, Neurología y Neurocirugía
Número de procesos atendidos en 2019	3

ENFERMEDADES RARAS QUE CURSAN CON TRASTORNOS DEL MOVIMIENTO

Procesos que atiende	Enfermedades raras que cursan con trastornos del movimiento
Fecha de designación como CSUR	23-1-2015
Servicios implicados	Neurología
Número de procesos atendidos en 2019	480 (71 nuevos)

SARCOMAS Y OTROS TUMORES MUSCULOESQUELÉTICOS EN ADULTOS

Procesos que atiende	Sarcomas y otros tumores musculoesqueléticos
Fecha de designación como CSUR	1-8-2017
Servicios implicados	Traumatología, Oncología, Anatomía Patológica y Cirugía Torácica
Número de procesos atendidos en 2019	396 (nuevos 146)

ENFERMEDADES GLOMERULARES COMPLEJAS (ADULTOS)

Procesos que atiende	Glomerulopatías
Fecha de designación como CSUR	1-8-2017
Servicios implicados	Nefrología, Anatomía Patológica, Urología y Radiodiagnóstico
Número de procesos atendidos en 2019	468 (62 nuevos)

Actividad Asistencial

Datos CMBD	2018	2019
Altas totales codificadas	31.845	31.825
Porcentaje de codificación	100,00%	100,00%
Estancia Media Global	6,93	7,01
Peso Medio Global	1,1444	1,2014

HOSPITALIZACIÓN	2018	2019
Ingresos totales	31.908	31.657
Ingresos Urgentes	21.631	21.890
Ingresos Programados	10.277	9.767
Urgencias Totales	132.850	136.193
% Urgencias ingresadas	14,79%	14,56%
SESIONES HOSPITAL DE DÍA	2018	2019
Oncológico	15.154	15.409
Infeccioso-SIDA	17	0
Geriátrico	1.802	1.504
Psiquiátrico	10.328	8.763
Otros Médicos	39.786	37.185
Quirúrgico	13.567	13.085
DIÁLISIS (pacientes/mes)	2018	2019
Hemodiálisis en el hospital	59	60
Hemodiálisis en centros concertados	146	139
HOSPITALIZACIÓN A DOMICILIO	2018	2019
Número de ingresos	1.738	1.591
Estancia Media	9,64	10,16
Altas	1.721	1.594
ACTIVIDAD OBSTÉTRICA	2018	2019
Partos por vía vaginal	1.397	1.386
Cesáreas	384	370
% Cesáreas	21,56%	21,07%

Actividad quirúrgica

ACTIVIDAD QUIRÚRGICA	2018	2019
Intervenciones quirúrgicas programadas con hospitalización	9.408	9.043
Intervenciones quirúrgicas ambulatorias programadas, realizadas en quirófano	17.803	17.784
Intervenciones quirúrgicas urgentes con hospitalización	3.025	3.127
Intervenciones quirúrgicas urgentes ambulatorias	451	265
Otros procesos quirúrgicos ambulatorios realizados fuera de quirófano	14.985	16.171
Intervenciones quirúrgicas suspendidas	1.550	1.560
Tiempo disponible de quirófano (horas/mes)	4.403,62	4.400,16
Tiempo utilizado de quirófano (horas/mes)	2.943,97	2.901,14
Rendimiento quirúrgico (% ocupación quirúrgica)	66,85%	65,93%

Donaciones – Trasplantes

Extracciones – Trasplantes	2018	2019
Donantes de Órganos	32	40
Trasplantes Renales	43	55
Trasplantes de Progenitores Hematopoyéticos	14	11
Trasplantes de Tejido Osteotendinoso	137	120
Trasplantes de Córneas	67	91
Trasplantes de Membrana Escleral		86
Trasplantes de Membrana Amniótica	64	68

Técnicas Utilizadas

TÉCNICA	REALIZADAS PROPIO CENTRO		DERIVADAS A C.CONCERTADO	
	2018	2019	2018	2019
Laboratorio				
Bioquímica	8.924.731	9.037.434	0	
Hematología	1.780.266	1.788.840	0	
Microbiología	349.280	365.465	0	
Inmunología	193.777	178.861	0	
Nº de pacientes	424.864	428.358	0	
Radiología convencional	109.515	102.643	0	
Ecografías (Servicio Rx.)	53.488	55.932	0	
Ecografía dóppler	5.959	5.256	0	
Citologías	24.188	27.409	0	
Endoscopias digestivo	18.890	18.051	0	
Bronoscopias	1.185	1.142	0	
Mamografías	10.133	10.817	0	
TAC	16.253	16.620	2.110*	
RMN	21.572	21.989	550	543
Gammagrafías	3.639	3.916	0	
Radiología intervencionista	6.697	6.972	0	
PET	5.135	5.095	0	
Litotricias	0	0	0	
Hemodinámica cardíaca diagnóstica	2.302	2.335	0	
Hemodinámica cardíaca terapéutica	2.142	2.351	0	

* Fueron a centros de apoyo.

Otros Procedimientos

PROCEDIMIENTOS AMBULATORIOS	2018	2019
Inserción de marcapasos permanente	0	11
Revisión Marcapasos con sustitución de generador	85	92
Revisión Marcapasos sin sustitución de generador	0	5
Implante desfibriladores	41	25
Radiocirugía simple	0	0
Radiocirugía fraccionada	0	0

Consultas Externas

ESPECIALIDAD	Primeras Consultas	Consultas Sucesivas	Total	Índice Suc/Prim	Solicitadas por A.P.	Realizadas para A.P.
Alergia	4.071	6.475	10.546	1,59	3.463	2.401
Cardiología	10.816	26.314	37.130	2,43	5.864	5.564
Dermatología	17.094	15.305	32.399	0,90	19.167	13.788
Digestivo	7.687	29.212	36.899	3,80	6.025	4.694
Endocrinología	6.812	29.805	36.617	4,38	3.330	2.658
Geriatría	1.624	4.832	6.456	2,98	821	654
Hematología	2.100	17.893	19.993	8,52	86	84
M. Interna	9.444	38.254	47.698	4,05	3.567	3.133
Nefrología	1.063	9.724	10.787	9,15	594	486
Neumología	3.561	10.999	14.560	3,09	1.846	1.668
Neurología	6.736	31.788	38.524	4,72	6.600	4.963
Oncología	2.961	35.383	38.344	11,95	65	70
Psiquiatría	7.108	37.364	44.472	5,26	6.949	4.977
Rehabilitación	13.013	8.355	21.368	0,64	1.859	1.531
Reumatología	8.746	22.135	30.881	2,53	6.627	5.743
Otras Médicas	5.763	5.558	11.321	0,96	107	94
TOTAL ÁREA MÉDICA	108.599	329.396	437.995	3,03	66.970	52.508
C. General	7.482	17.866	25.348	2,39	5.213	4.542
Urología	7.879	34.310	42.189	4,35	6.203	5.217
Traumatología	21.153	49.984	71.137	2,36	15.357	12.825
ORL	11.126	22.798	33.924	2,05	10.713	8.294
Oftalmología	16.998	92.486	109.484	5,44	14.441	11.606
Ginecología	14.905	45.107	60.012	3,03	14.266	11.475
C. Cardíaca	288	1.641	1.929	5,70	0	0
C. Infantil	816	1.193	2.009	1,46	674	517
C. Maxilofacial	3.844	5.990	9.834	1,56	3.997	2.751
Estomatología	0	0	0		0	0
C. Plástica	1.299	4.618	5.917	3,56	190	176
C. Torácica	470	1.968	2.438	4,19	24	28
Neurocirugía	1.025	3.404	4.429	3,32	18	26
C. Vasculár	3.364	4.639	8.003	1,38	2.539	2.310
Anestesia	21.749	3.321	25.070	0,15	4	2
Otras Quirúrgicas	0	0	0		0	0
TOTAL ÁREA QUIRÚRGICA	112.398	289.325	401.723	2,57	73.639	59.769
TOTAL ÁREA PEDIÁTRICA	5.682	14.134	19.816	2,49	3.055	2.538
TOTAL ÁREA OBSTÉTRICA	2.633	10.340	12.973	3,93	2.502	2.255
TOTAL	229.312	643.195	872.507	2,80	146.166	117.070

Consultas de alta resolución

ESPECIALIDAD	Número consultas alta resolución	% Sobre Primeras Consultas
Alergia	1.881	46,20%
Cardiología	2.677	24,75%
Dermatología	0	0,00%
Digestivo	91	1,18%
Endocrinología	315	4,62%
Geriatría	11	0,68%
Hematología	0	0,00%
M. Interna	0	0,00%
Nefrología	0	0,00%
Neumología	0	0,00%
Neurología	0	0,00%
Oncología	0	0,00%
Psiquiatría	129	1,81%
Rehabilitación	0	0,00%
Reumatología	2.364	27,03%
Otras Médicas	0	0,00%
TOTAL ÁREA MÉDICA	7.468	6,88%
C. General	0	0,00%
Urología	331	4,20%
Traumatología	0	0,00%
ORL	120	1,08%
Oftalmología	64	0,38%
Ginecología	7.686	51,57%
C. Cardíaca	0	0,00%
C. Infantil	7	0,86%
C. Maxilofacial	256	6,66%
Estomatología	0	0,00%
C. Plástica	0	0,00%
C. Torácica	0	0,00%
Neurocirugía	0	0,00%
C. Vasculár	64	1,90%
Anestesia	2.966	13,64%
Otras Quirúrgicas	0	0,00%
TOTAL ÁREA QUIRÚRGICA	11.494	10,23%
TOTAL ÁREA PEDIÁTRICA	14	0,25%
TOTAL ÁREA OBSTÉTRICA	0	0,00%
TOTAL	18.976	8,28%

Casuística (CMBD)

25 GRD Médicos más frecuentes

GRD	DESCRIPCIÓN	Número de casos	%	Estancia Media	Peso Medio
560	PARTO	1.353	6,90%	2,54	0,3505
194	INSUFICIENCIA CARDÍACA	1.048	5,34%	8,62	0,9059
140	ENFERMEDAD PULMONAR OBSTRUCTIVA CRÓNICA	919	4,69%	8,34	0,9151
139	OTRA NEUMONÍA	790	4,03%	8,05	0,8483
463	INFECCIONES DE RIÑÓN Y TRACTO URINARIO	767	3,91%	6,43	0,6465
144	OTROS DIAGNÓSTICOS MENORES, SIGNOS Y SÍNTOMAS DE APARATO RESPIRATORIO	663	3,38%	6,66	0,6576
053	CONVULSIONES	464	2,37%	2,67	0,6376
720	SEPTICEMIA E INFECCIONES DISEMINADAS	429	2,19%	11,34	1,5010
045	ACVA Y OCLUSIONES PRECEREBRALES CON INFARTO	393	2,00%	7,60	1,0499
249	OTRAS GASTROENTERITIS, NÁUSEAS Y VÓMITOS	376	1,92%	4,94	0,6094
113	INFECCIONES DE VÍAS RESPIRATORIAS SUPERIORES	336	1,71%	5,30	0,5958
284	TRASTORNOS DEL TRACTO Y VESÍCULA BILIAR	336	1,71%	7,76	1,0405
254	OTROS DIAGNÓSTICOS DEL APARATO DIGESTIVO	315	1,61%	4,72	0,6960
137	INFECCIONES E INFLAMACIONES PULMONARES MAYORES	311	1,59%	11,66	1,2596
201	ARRITMIAS CARDÍACAS Y TRASTORNOS DE LA CONDUCCIÓN	282	1,44%	5,04	0,6086
468	OTROS DIAGNÓSTICOS, SIGNOS Y SÍNTOMAS SOBRE RIÑÓN Y TRACTO URINARIO	248	1,26%	3,70	0,6613
197	TRASTORNOS VASCULARES PERIFÉRICOS Y OTROS	244	1,24%	5,10	0,7433
282	TRASTORNOS DE PÁNCREAS EXCEPTO NEOPLASIA MALIGNA	234	1,19%	8,71	0,8137
240	NEOPLASIA MALIGNA DIGESTIVA	233	1,19%	10,27	1,1788
861	SIGNOS, SÍNTOMAS Y OTROS FACTORES QUE AFECTAN AL ESTADO DE SALUD	220	1,12%	6,26	0,6487
058	OTRAS ENFERMEDADES DEL SISTEMA NERVIOSO	213	1,09%	3,52	0,7702
192	CATETERISMO CARDÍACO POR OTRA CONDICIÓN NO CORONARIA	210	1,07%	7,86	1,4598
469	DAÑO AGUDO DE RINÓN	203	1,03%	7,41	0,8227
696	OTRA QUIMIOTERAPIA	196	1,00%	3,78	1,0170
136	NEOPLASIAS RESPIRATORIAS	192	0,98%	9,90	1,2589

TOTAL GRDs MÉDICOS	19.615	7,24	0,8557
---------------------------	---------------	-------------	---------------

25 GRD Quirúrgicos más frecuentes

GRD	DESCRIPCIÓN	Número de casos	%	Estancia Media	Peso Medio
175	INTERVENCIONES CORONARIAS PERCUTÁNEAS SIN IAM	759	6,22%	4,66	2,5581
263	COLECISTECTOMÍA	462	3,78%	3,40	1,0772
301	SUSTITUCIÓN ARTICULACIÓN CADERA	419	3,43%	12,11	1,6363
446	PROCEDIMIENTOS URETRALES Y TRANSURETRALES	418	3,42%	2,66	0,8012
302	SUSTITUCIÓN ARTICULACIÓN RODILLA	408	3,34%	5,61	1,5022
540	CESÁREA	372	3,05%	3,43	0,6190
073	PROCEDIMIENTOS SOBRE OJO Y ÓRBITA	313	2,56%	1,20	0,9726
226	PROCEDIMIENTOS SOBRE ANO	295	2,42%	1,58	0,7294
098	OTROS PROCEDIMIENTOS SOBRE OÍDO, NARIZ, BOCA Y GARGANTA	262	2,15%	2,50	0,9536
171	IMPLANT. MARCAPASOS CARDIACO PERMANENTE SIN IAM, FALLO CARDIACO O SHOCK	259	2,12%	4,04	1,6808
174	INTERVENCIONES CORONARIAS PERCUTÁNEAS CON IAM	254	2,08%	6,64	2,2224
308	REPARACIÓN DE FRACTURA DE CADERA Y FÉMUR	249	2,04%	19,22	1,5963
363	PROCEDIMIENTOS SOBRE MAMA EXCEPTO MASTECTOMÍA	237	1,94%	1,86	1,1452
315	PROCEDIMIENTOS SOBRE HOMBRO, CODO Y ANTEBRAZO EXC. SUSTITUCIÓN DE ARTICULACIÓN	223	1,83%	3,07	1,2293
024	PROCEDIMIENTOS VASCULARES EXTRACRANEALES	213	1,74%	5,87	2,4764
097	AMIGDALECTOMÍA Y ADENOIDECTOMÍA	209	1,71%	1,19	0,5110
181	PROCEDIMIENTOS ARTERIALES SOBRE EXTREMIDAD INFERIOR	209	1,71%	10,09	1,9808
404	PROCEDIMIENTOS SOBRE TIROIDES, PARATIROIDES Y TRACTO TIROGLOSO	200	1,64%	1,75	0,8896
163	PROCEDIMIENTOS SOBRE VÁLVULAS CARDIACAS SIN IAM O DIAGNOSTICO COMPLEJO	188	1,54%	11,52	4,3899
362	PROCEDIMIENTOS DE MASTECTOMÍA	185	1,52%	3,22	1,3334
228	PROCEDIMIENTOS SOBRE HERNIA INGUINAL, FEMORAL Y UMBILICAL	181	1,48%	1,52	0,8839
310	ESCISIÓN Y DESCOMPRESIÓN DE DISCO INTERVERTEBRAL	179	1,47%	5,40	1,1825
313	PROCEDIMIENTOS SOBRE RODILLA Y PARTE INFERIOR DE LA PIERNA EXCEPTO PIE	177	1,45%	4,14	1,2596
231	PROCEDIMIENTOS MAYORES SOBRE INTESTINO GRUESO	176	1,44%	10,61	1,8599
121	OTROS PROCEDIMIENTOS SOBRE APARATO RESPIRATORIO	172	1,41%	6,88	1,9829

TOTAL GRDs QUIRÚRGICOS	12.210	6,64	1,7567
-------------------------------	---------------	-------------	---------------

25 GRD con mayor consumo de recursos

GRD	DESCRIPCIÓN	Número de casos	%	Estancia Media	Peso Medio
175	INTERVENCIONES CORONARIAS PERCUTÁNEAS SIN IAM	759	2,38%	4,66	2,5581
194	INSUFICIENCIA CARDÍACA	1.048	3,29%	8,62	0,9059
140	ENFERMEDAD PULMONAR OBSTRUCTIVA CRÓNICA	919	2,89%	8,34	0,9151
004	TRAQUEOSTOMÍA CON VM 96+ HORAS CON PROCEDIMIENTO EXTENSIVO	62	0,19%	82,73	13,3800
163	PROCEDIMIENTOS SOBRE VÁLVULAS CARDIACAS SIN IAM O DIAGNOSTICO COMPLEJO	188	0,59%	11,52	4,3899
301	SUSTITUCIÓN ARTICULACIÓN CADERA	419	1,32%	12,11	1,6363
139	OTRA NEUMONÍA	790	2,48%	8,05	0,8483
720	SEPTICEMIA E INFECCIONES DISEMINADAS	429	1,35%	11,34	1,5010
302	SUSTITUCIÓN ARTICULACIÓN RODILLA	408	1,28%	5,61	1,5022
174	INTERVENCIONES CORONARIAS PERCUTÁNEAS CON IAM	254	0,80%	6,64	2,2224
024	PROCEDIMIENTOS VASCULARES EXTRACRANEALES	213	0,67%	5,87	2,4764
263	COLECISTECTOMÍA	462	1,45%	3,40	1,0772
463	INFECCIONES DE RIÑÓN Y TRACTO URINARIO	767	2,41%	6,43	0,6465
560	PARTO	1.353	4,25%	2,54	0,3505
021	CRANEOTOMÍA EXCEPTO POR TRAUMA	146	0,46%	14,53	3,1790
304	PROCEDIMIENTOS DE FUSIÓN DORSAL Y LUMBAR EXCEPTO POR ESCOLIOSIS	158	0,50%	6,94	2,9126
160	REPARACIÓN CARDIOTORÁCICA MAYOR DE ANOMALÍA CARDÍACA	104	0,33%	13,08	4,4061
144	OTROS DIAGNÓSTICOS MENORES, SIGNOS Y SÍNTOMAS DE APARATO RESPIRATORIO	663	2,08%	6,66	0,6576
171	IMPLANT. MARCAPASOS CARDIACO PERMANENTE SIN IAM, FALLO CARDIACO O SHOCK	259	0,81%	4,04	1,6808
166	BYPASS CORONARIO SIN IAM O DIAGNOSTICO COMPLEJO	106	0,33%	10,86	3,9074
181	PROCEDIMIENTOS ARTERIALES SOBRE EXTREMIDAD INFERIOR	209	0,66%	10,09	1,9808
045	ACVA Y OCLUSIONES PRECEREBRALES CON INFARTO	393	1,23%	7,60	1,0499
308	REPARACIÓN DE FRACTURA DE CADERA Y FÉMUR	249	0,78%	19,22	1,5963
137	INFECCIONES E INFLAMACIONES PULMONARES MAYORES	311	0,98%	11,66	1,2596
284	TRASTORNOS DEL TRACTO Y VESÍCULA BILIAR	336	1,06%	7,76	1,0405

TOTAL GRDs	31.825	7,01	1,2014
-------------------	---------------	-------------	---------------

Calidad

Objetivos institucionales de calidad

Datos comparativos con grupo 3 y Servicio Madrileño de Salud

Objetivo 1: Desplegar la seguridad del paciente en la organización:				
INDICADOR	Fórmula (meta)	HOSPITAL CLÍNICO SAN CARLOS	Grupo 3 (media)	GLOBAL SERVICIO MADRILEÑO DE SALUD (media)
1.1. IMPLANTACIÓN DE OBJETIVOS DE SEGURIDAD DEL PACIENTE EN CADA CENTRO	<i>nº promedio de objetivos</i>	23	16	12
	<i>Desarrollo de actuaciones para evitar o reducir las prácticas innecesarias</i>	Si	100%	100%
	<i>Actuaciones para promover uso seguro de radiaciones ionizantes</i>	Si	100%	100%
	<i>Participación de las UFGRS en el estudio ESHMAD</i>	Si	100%	100%
	<i>Elaborar mapas de riesgos en los servicios de urgencias</i>	No en urgencias	75%	84%
1.2. PARTICIPACIÓN ACTIVA DE DIRECTIVOS EN REUNIONES O VISITAS A LAS UNIDADES: "RONDAS DE SEGURIDAD"	<i>Nº rondas UCI realizadas (al menos 1)</i>	2	2	2
	<i>Nº rondas Bloque Quirúrgico realizadas (al menos 1)</i>	2	2	2
	<i>Nº rondas radiodiagnóstico (al menos 1)</i>	1	1	1
	<i>Nº rondas urgencias realizadas</i>	2	2	1
	<i>Nº rondas otras unidades/servicios</i>	4	3	3
	<i>Nº total de rondas¹</i>	11	9	8
1.3 IMPLANTACIÓN CISEMADRID	<i>nº incidentes con informes validados²</i>	183	354	177
	<i>nº incidentes y errores de Medicación identificados</i>	513	560	269
	<i>Porcentaje (validados/identificados)</i>	36%	63,2%	66,0%

¹ Meta de Rondas: Grupo 3: 8 rondas; Grupos 1,2: 7 rondas; Apoyo, Media estancia y Psiquiátricos: 5

² Meta de informes validados CISEMadríd: Apoyo, Media estancia y Psiquiátricos: 36 (nº mínimo de IS-EM con informe validado); Grupo 1: 90; Grupo 2: 120; Grupo 3: 150

Objetivo 2: Impulsar prácticas seguras				
INDICADOR	Fórmula (meta)	HOSPITAL CLÍNICO SAN CARLOS	Grupo 3	GLOBAL SERVICIO MADRILEÑO DE SALUD
2.1. PREVENCIÓN DE LAS INFECCIONES RELACIONADAS CON LA ATENCIÓN SANITARIA. (RESISTENCIA ZERO E ITU ZERO)	<i>Nº de pacientes infectados o colonizados con BMR durante el ingreso x 100/ Nº total de pacientes ingresados (meta <=3%)</i>	1,41	1,49	1,85
	<i>Nº de episodios de ITU-SU x 1000 días de sondaje uretral/ Nº total de días de sondaje (meta ≤ 2,5 episodios)</i>	1,68	3,58	3,23
2.2. DESARROLLO DE ACTUACIONES PARA MEJORAR HIGIENE DE MANOS	<i>Realizada autoevaluación</i>	Si	100%	100%
	<i>Nivel alcanzado marco de autoevaluación y mejora de la OMS (meta: avanzado)</i>	Avanzado	50%	20 avanzado y 14 intermedio
2.3. DESARROLLO DE ACTUACIONES PARA MEJORAR LA SEGURIDAD EN CIRUGÍA	<i>% de implantación del LVQ (Nº de historias clínicas con listado de verificación quirúrgica / Nº de historias clínicas evaluadas X 100) (meta >=95%)</i>	96,63	92,91%	96,13%
	<i>% de unidades/servicios quirúrgicos en los que están implantadas las 3 medidas obligatorias IQZ (meta>90%)</i>	100,0%	100,00%	98,24%

Objetivo 3: Revisar y mejorar los resultados clave de la organización				
INDICADORES	Fórmula	HOSPITAL CLÍNICO SAN CARLOS	Grupo 3	GLOBAL SERVICIO MADRILEÑO DE SALUD
3.1. PORCENTAJE DE CUMPLIMIENTO DEL OBSERVATORIO DE RESULTADOS	<i>% indicadores del apartado efectividad y seguridad del paciente que alcanzan el estándar (meta >= 90% de los indicadores)</i>	77,78%	81,69%	84,41%
3.2. REVISIÓN Y MEJORA OBSERVATORIO DE RESULTADOS	<i>Informe de revisión de acuerdo con el formato establecido por la SG. Calidad Asistencial</i>	Si	100%	100%
	<i>Buena práctica</i>	Si	100%	100%

Objetivo 4: Mejorar la calidad percibida				
INDICADORES	Fórmula	HOSPITAL CLÍNICO SAN CARLOS	Grupo 3	GLOBAL SERVICIO MADRILEÑO DE SALUD
4.1. SATISFACCIÓN GLOBAL DE LOS USUARIOS CON LA ATENCIÓN RECIBIDA	<i>% pacientes satisfechos y muy satisfechos con la atención recibida segmentos estudiados (meta: Mejor de su grupo de hospitales o >=90%)</i>	90,47%	90,15%	89,70%
4.2. DESPLIEGUE DE PROCESOS ORGANIZATIVOS PARA LA MEJORA DE LA CALIDAD PERCIBIDA	<i>Nº total de acciones de mejora desarrolladas según la encuesta³</i>	5	7	5
	<i>Nº de líneas de actuación del Comité de Calidad Percibida⁴</i>	4	8	6
	<i>técnicas cualitativas en urgencias o segmento de menor valoración</i>	Si	100%	82%
	<i>Realizado mapa de experiencia del paciente</i>	No	75%	82%

Objetivo 5: Desarrollar la gestión de calidad				
INDICADORES	Fórmula	HOSPITAL CLÍNICO SAN CARLOS	Grupo 3	GLOBAL SERVICIO MADRILEÑO DE SALUD
5.1. AUTOEVALUACIÓN CON EL MODELO EFQM DE EXCELENCIA	<i>Aplicación del Modelo EFQM de Excelencia con nivel de puntuación correspondiente a 300+ (o superior)</i>	Autoevaluación > 300+	100%	91% (31 hospitales >+300)
5.2.- DESPLIEGUE DEL SISTEMA DE GESTIÓN AMBIENTAL	<i>Implantación del Sistema de Gestión Ambiental</i>	Si certificado	88%	85% implantación (23 certificados)
5.3 DESPLIEGUE DE LA RESPONSABILIDAD SOCIAL SOCIO SANITARIA	<i>Realización de autoevaluación de la RSS en organizaciones sanitarias (meta al menos nivel básico)</i>	Si	100%	100%

³ Meta acciones de mejora encuesta: Grupo 1, 2, 3: 5; Apoyo y ME: 3 y PSQ: 2

⁴ Meta líneas comité calidad percibida: Grupo 1, 2: 4 líneas CCP siendo 1 cualitativa; Grupo 3: 5 líneas CCP siendo 2 cualitativas; Apoyo, ME y PSQ: 3 siendo 1 cualitativa

Objetivo 6: Optimizar la atención al dolor				
INDICADORES	Fórmula	HOSPITAL CLÍNICO SAN CARLOS	Grupo 3	GLOBAL SERVICIO MADRILEÑO DE SALUD
6.1. PORCENTAJE DE PACIENTES INGRESADOS CON MEDICIÓN DEL DOLOR	% pacientes con valoración del dolor UCI	100,0%	92,9%	92,6%
	% pacientes con valoración del dolor Pediatría	100,0%	84,4%	94,3%
	% pacientes con valoración del dolor Cirugía General	100,0%	98,0%	95,9%
	% pacientes con valoración del dolor Traumatología	96,8%	96,5%	96,7%
	% pacientes con valoración del dolor Obstetricia/Ginecología	100,0%	97,4%	97,8%
	Resultado Global centro (meta: >=90% o el mejor de su grupo de hospitales)	99,1%	94,7%	96,2%
6.2. DESPLIEGUE DE PROCESOS ORGANIZATIVOS PARA LA MEJORA DE LA ATENCIÓN AL DOLOR	Nº total líneas Comité del Dolor ⁵	5	7	6
	Coordinación con los referentes de atención primaria	Si	100%	100%
	Promover la participación de los pacientes	Si	100%	97%
	Atención al dolor en relevante/vulnerable	Si	100%	100%
	Desarrollo de "Buena práctica"	Si	100%	94%
6.3. SATISFACCIÓN CON LA ATENCIÓN AL DOLOR	% pacientes con dolor durante la hospitalización satisfechos y muy satisfechos con el tratamiento del dolor (meta: Mejor de su grupo de hospitales o >=90%)	90,14%	89,07%	88,42%

⁵ Meta líneas Comité atención al dolor: Grupos 1,2 y 3: 5 actuaciones; Apoyo, Media estancia y Psiq: 3 actuaciones

Comisiones Hospitalarias

Nombre	Nº integrantes	Número reuniones
Comisión de Calidad	14	11
Comisión de Farmacia y Terapéutica	15	4
Comisión de Formación	15	9
Comisión de Documentación Clínica	15	12
Comisión de Infecciones y Política Antibiótica	15	8
Comisión de Mortalidad	15	10
Unidad Funcional de Gestión de Riesgos Sanitarios	34	12
Comité de Ética Asistencial CEAS	13	15
Comisión de Investigación	13	9
Comisión de Trasplantes	16	1
Comisión de Tejidos y Tumores	14	9
Comisión Transfusiones	14	2
Comisión de Evaluación de Tecnología	20	9
Comité del Atención al Dolor	9	4
Comisión Central de Garantía de Calidad en Medicina Nuclear	9	1
Comisión Central de Garantía de Calidad en Oncología Radioterápica	9	0
Comisión Central de Garantía de Calidad en Radiodiagnóstico	11	1
Comisión contra la Violencia	18	13
Comisión de Coordinación de Asistencial en Farmacoterapia	14	3
Comisión de Cuidados	19	8
Comisión de Docencia	20	6
Comisión de Evaluación de Procesos, Protocolos y Vías Clínicas	11	5
Comisión de Formación Continuada	15	3
Comisión de Seguridad de los Sistemas de Información	12	4
Comisión Hospitalaria de Mejora de Continuidad Asistencial	5	0
Comisión Hospitalaria para el acceso a los Medicamentos de uso excepcional y en condiciones especiales	6	20
Comisión de Nuevos Productos	16	9
Comisión de Humanización y Calidad Percibida	16	3
Comité Ético de Experimentación Animal	10	10
Comité de Lactancia	27	15
Comité de Prevención del Tabaquismo	44	7
Comité de Salud y Seguridad	18	4
Comité Ético de Investigación con Medicamentos CEIM	15	24
Comisión contra el ruido	14	2
Grupo de Higiene de manos	20	10
Comité director RSC	10	2
Comisión técnica asesora de RSC	23	6
Comisión de limpieza	10	12
Comisión de seguimiento del Observatorio de Resultados	4	3
Comisión de Coordinación Asistencial de Cuidados	12	3
Comisión Guardería	11	3
Comité de Pacientes	41	1
Comité Técnico de Coordinación de la Información (CTCI.L)	10	4

Otras actuaciones

Seguridad del Paciente:

- Hay designados en las diferentes unidades y servicios un total de 126 responsables de seguridad tanto asistenciales como no asistenciales, cubriendo la totalidad de las áreas de la organización.
- El despliegue formativo se ha adaptado a las necesidades de los profesionales en seguridad clínica y gestión del riesgo sanitario y se han dirigido principalmente a responsables de seguridad del paciente. Se han realizado seminarios generales (2) con objeto de seguir mejorando la cultura de seguridad del hospital. También se han realizado varios talleres, sobre el manejo de la aplicación CISEMadrid (3) y sobre herramientas para trabajar en mejorar la seguridad del paciente: Taller de rondas de seguridad (4), Taller de Análisis Causa Raíz (1).
- Se ha continuado trabajando en mejorar la seguridad del paciente quirúrgico, mediante los proyectos Cirugía Segura e Infección Quirúrgica Zero y el grupo de mejora del proceso quirúrgico, con un abordaje multidisciplinar y muy participativo. Han continuado las reuniones semanales de este grupo de mejora para el análisis del mapa de riesgos del proceso quirúrgico mediante un análisis modal de fallos y efectos (AMFE) modificado. Durante este año, se han abordado los riesgos de los procesos dentro del quirófano, y se ha realizado una revisión muy exhaustiva de los riesgos relacionados con el listado de verificación quirúrgica.
- Se ha implementado en el Servicio de Urgencias que desde el triaje, las constantes del paciente se incorporen a la historia clínica de forma electrónica.
- Se ha puesto en marcha una estrategia para formar y difundir los beneficios del retraso del pinzamiento del cordón en los recién nacidos.
- Se ha continuado trabajando en la atención al dolor, consiguiendo que la prevalencia del dolor intenso en los pacientes ingresados sea inferior al 10%. También se han incorporado 2 nuevas escalas de valoración del dolor que se suman a las ya existentes, necesarias para el paciente no comunicativo (Campbel) y paciente con deterioro cognitivo (PAINED).
- Se ha seguido trabajando en mejorar la higiene de manos, manteniendo la tendencia ascendente del cumplimiento de HM en hospitalización. Este año, se ha mejorado el *feedback* proporcionado a los profesionales, enviando un informe individualizado a cada servicio/unidad observado y realizando, además, un *feedback* inmediato a los profesionales observados, para aprovechar al máximo las ventajas de las observaciones realizadas.
- Continuamos manteniendo los resultados obtenidos en el desarrollo de úlceras por presión durante el ingreso, por debajo de la meta definida a partir de estándares de calidad establecidos en el contrato programa.

- Se han realizado durante este año 11 rondas de seguridad en diferentes servicios asistenciales y no asistenciales, con la implicación del equipo directivo en los problemas de seguridad identificados, y trabajando conjuntamente para fortalecer y mejorar la cultura de seguridad del paciente y evitar las prácticas inseguras.
- Se han revisado, en colaboración con Medicina Preventiva, todas las historias clínicas de los pacientes incluidos en el EPINE para participar en el estudio ESHMAD que tiene el objetivo de conocer la prevalencia de incidentes y eventos adversos relacionados con la asistencia sanitaria en la comunidad de Madrid.

Certificaciones y acreditaciones

- El Hospital Clínico San Carlos trabaja con un sistema de gestión de calidad certificado conforme a los requisitos de la norma ISO 9001:2015 para las actividades realizadas por:
 - Servicio de Atención al Paciente
 - Unidad de Información y Acogida
 - Servicio de Farmacia
 - Servicio de Farmacología clínica
 - Servicio de Microbiología clínica
 - Unidad de Psiquiatría Infantil
 - Servicio de Transfusión
 - Coordinación de Trasplantes
 - Proceso de Cirugía Cardíaca
 - Unidad de Hospitalización a Domicilio
 - Unidad de Medicina Hospitalaria
 - Cuidados de Estomatología
 - Cuidados de úlceras por presión
 - Unidad de Celadores
 - Unidad de Sanidad Mortuoria
 - Unidad de Gestión de Seguridad
- Además, todo el hospital está certificado por la norma ISO 14001:2015 del Sistema de Gestión Ambiental para su actividad asistencial, docente e investigadora.
- Se ha realizado la declaración ambiental para mantener el registro EMAS del hospital.
- En el año 2019, se ha certificado el Biobanco del Instituto de Investigación Sanitaria, constituido como unidad transversal de soporte a la investigación y de tratamiento de muestras biológicas de origen humano, conforme a la norma UNE EN ISO 9001:2015.
- Se ha renovado la acreditación Quality Healthcare (QH) del Instituto para el desarrollo e integración de la sanidad (IDIS), que reconoce la Excelencia en Calidad Asistencial a organizaciones sanitarias.

- El hospital ha cumplido con los requisitos necesarios para ser reacreditado como Centro Comprometido con la Excelencia en Cuidados, dentro del Programa de Implantación de Guías de Buenas Prácticas de la Asociación de Enfermeras de Ontario (RNAO). Una vez consolidada la implantación de las Guías de Buenas Prácticas en Cuidados de Lactancia Materna, Cuidado y Manejo de la Ostomía y Valoración Manejo del Dolor, la propuesta para este nuevo periodo de reacreditación (2019-2021) es la implantación de la Guía de Prevención de Caídas y Lesiones derivadas de las caídas así como la expansión de la Guía de Valoración y Manejo del Dolor a nuevas unidades.
- La Consejería de Sanidad distinguió con la “Acreditación Oro”, máxima distinción, a este hospital por sus actuaciones de prevención y control del tabaquismo, dentro de la Red de Hospitales Sin Humo.

Experiencia de paciente y calidad percibida

- En 2019 se ha impulsado la Comisión Técnica de Coordinación de la Información (CTCI) del hospital, con el rediseño del reglamento interno de trabajo y ha incorporado dos pacientes de asociaciones de pacientes. Se han revisado y aprobado 48 documentos nuevos que se han publicado en la intranet a disposición de los profesionales. Son documentos elaborados por los servicios de Nefrología, Oncología, Endocrinología, Terapia Ocupacional, Urgencias, Cardiología, Neurología, Neonatología, Hospital de día médico, Ginecología, Rehabilitación, Medicina Nuclear, Radiología vascular, Neumología, Oftalmología y Alergia.
- Se ha continuado trabajando en mejorar la satisfacción de los pacientes. Se ha creado un nuevo grupo para mejorar la satisfacción del paciente en la Urgencia y también un grupo permanente multidisciplinar para consolidar la mejora de la satisfacción en de los pacientes atendidos en consultas externas. En las reuniones de revisión de los resultados con el equipo directivo y los profesionales responsables de cada especialidad, se ha incorporado la voz del paciente. Esta experiencia ha sido valorada muy positivamente tanto por los pacientes participantes que se han sentido escuchados y tratados con respeto y consideración, como por los profesionales y se han realizado mejoras en función de las necesidades expresadas por los pacientes.
- Se han realizado 46 visitas dentro del “Programa de Visitas a pacientes” por parte de los miembros del Comité de Calidad percibida y el equipo directivo, para conocer de primera mano la experiencia de los pacientes durante su estancia en el hospital e incluir en la organización las necesidades expresadas.
- Por primera vez, se han incorporado dos cuestionarios para valorar la experiencia del paciente, en la Unidad de Convalecencia de Traumatología y en la Unidad de Día de EPOC.
- Se han realizado también entrevistas cualitativas semiestructuradas para valorar la experiencia y satisfacción de los pacientes con la atención y cuidados de las úlceras por presión e identificar necesidades no cubiertas.

- Se han diseñado y desarrollado 7 encuestas_dirigidas a evaluar la satisfacción de:
 - Pacientes que solicitan tramitación de instrucciones previas
 - Madres y padres de niños que acuden a la guardería del hospital
 - Atención con las consultas externas del Instituto del Niño y del Adolescente
 - Atención de los informadores en Urgencias y Traumatología
 - Atención de la Unidad de Estomaterapia
 - Atención en la consulta de Histeroscopia
 - Atención en la consulta de Medicina Tropical

Otras actuaciones

- En el seno de la convocatoria 2019 de Buenas Prácticas en el Sistema Nacional de Salud, se presentó la candidatura por la experiencia en “Implantación de una Guía de Buenas Prácticas en Lactancia Materna”.
- Desde la Dirección de Enfermería se ha impulsado el desarrollo de herramientas para el desarrollo y evaluación de documentación relacionada con los cuidados de enfermería. En el año 2019 se ha elaborado la Guía para la Elaboración de Planes de Cuidados y se ha trabajado en el desarrollo de una difusión de alcance entre los profesionales. Esta Guía proporciona las pautas básicas para el desarrollo de Planes de Cuidados Estándar, que pretenden dar una mayor uniformidad y mejor calidad a los contenidos incluidos en la planificación de enfermería.
- Se han organizado los premios: “Traslación del valor a la asistencia sanitaria: Mejora de resultados en salud” y “Traslación de Valor a la Asistencia Sanitaria: Iniciativa innovadora que aporta valor”.
- Durante 2019, se han logrado unificar tanto los objetivos asistenciales como los de compromiso de gestión. Además se han incluido las líneas de actuación de seguridad del paciente de la UFGR, líneas de actuación en humanización y las definidas por los servicios certificados por la norma ISO 9001, alineados con las distintas líneas estratégicas definidas en la Estrategia “Visión 2020-2025”.
- Se ha desarrollado un proyecto asistencial multidisciplinar dirigido a mejorar la atención y el seguimiento telefónico tras el alta hospitalaria al paciente con insuficiencia cardiaca (IC) y prevenir reingresos, para ello se creó una Unidad de Día que posibilitara una atención temprana a los pacientes que presenten signos de reagudización durante la primera semana tras el alta. Actualmente se está evaluando el impacto de la implantación de las acciones para la planificación y seguimiento precoz.
- Se ha creado una Unidad de Día para mejorar el seguimiento telefónico tras el alta a los pacientes con diagnóstico de enfermedad pulmonar obstructiva crónica (EPOC) y su atención ambulatoria ante posibles signos de reagudización de la enfermedad para prevenir posibles reingresos. Este proyecto incluye la implantación de un programa de actuación multidisciplinar en el paciente con diagnóstico de EPOC hospitalizado que va a permitir la identificación precoz de pacientes con alto riesgo de reingreso, la detección de barreras, el refuerzo de la educación sanitaria y la potenciación de la continuidad asistencial, entre otras.

- Se ha desarrollado un proyecto para la identificación precoz de pacientes con disfagia en coordinación con los Servicios de ORL y Digestivo, a través de la puesta en marcha de la Unidad de Enfermería de Disfagia, hacia donde se canalizan desde las Unidades de Enfermería aquellos pacientes con sospecha. Esta Unidad realiza intervenciones de diagnóstico, recomendaciones sobre textura de los alimentos y de formación y educación para la salud, así como de facilitación de la continuidad asistencial.
- Se mejorado el tránsito del paciente oncológico en su proceso asistencial, a través de la incorporación de una Enfermera Gestora del Caso que acompaña al paciente en toda su extensión desde el momento de su diagnóstico y en coordinación con las distintas especialidades médicas y/o quirúrgicas intervinientes en el mismo. Esta iniciativa se ha desarrollado en 2019 en los pacientes con osteosarcoma.
- Con el objetivo de mejorar la comunicación y la relación entre los profesionales y la Dirección del Hospital, favoreciendo el conocimiento y el compromiso institucional se ha desarrolla el Programa “Desayunos con la Gerencia”, habiendo realizado 6 encuentros: Servicios Técnicos, Esterilización, Salud Mental, Banco de Sangre, Cirugía Mayor Ambulatoria y Obstetricia y Ginecología.
- En el ámbito de la Mejora del Clima Laboral, se ha desarrollado el programa “Conoce lo que hace...” que favorece el conocimiento general por parte de toda la organización de diversas áreas y unidades, en formato video, en la publicación oficial del Centro: Esterilización, Gestión Ambiental, Úlceras por Presión, Trabajo Social, Arritmias, Oficina de Atención al Empleado.
- Se ha desarrollado el Programa “Compartir Coche para venir a trabajar” a través de una aplicación online, facilitando el encuentro entre trabajadores que viven en la misma zona, agilizando con ello los desplazamientos, minimizando el impacto de vehículos en las zonas periféricas al centro, y una reducción en las emisiones de CO2.
- La Oficina de Atención al Empleado la llevado a cabo un total de 104.207 atenciones, un 32% más que en el año anterior, y gracias a la puesta en marcha de nuevas herramientas informáticas: Intranet, Correo Electrónico, SMS y WhatsApp, la comunicación con los profesionales ha sido más ágil y eficiente en la realización de las gestiones laborales y ha permitido obtener una información en tiempo real y de forma colectiva cuando ha sido necesario.
- Durante 2019 han sido otorgados 28 premios y reconocimientos al hospital y a sus profesionales en reconocimiento a su labor asistencial, docente e investigadora.

Información y Atención al Paciente

Reclamaciones

	2018	2019	Var.	%Var.
RECLAMACIONES	2.642	2.759	117	4%

Principales motivos de reclamación

MOTIVO	2018	2019	% 2019	% Acumulado
Citaciones	493	464	16,82%	16,82%
Disconformidad con la Asistencia	443	450	16,31%	33,13%
Demora en consultas o pruebas diagnósticas	353	434	15,73%	48,86%
Información Clínica	268	303	10,98%	59,84%
Desacuerdo con Organización y Normas	240	234	8,48%	68,32%
Retraso en la atención	236	167	6,05%	74,37%

Otras actuaciones

	2018	2019	Var.	%Var.
SUGERENCIAS	60	64	4	7%
AGRADECIMIENTOS	905	985	80	9%

ACTIVIDAD	2018	2019
Atenciones presenciales	25.076	28.268
Atenciones telefónicas	19.398	16.734
Gestiones	5.970	7.888
Solicitudes de adelantos de cita (consultas y pruebas)	3.785	5.069
Solicitudes de segunda opinión	84	108
Solicitud Informe Médico	5.995	6.007
Inclusión de imágenes en H.C.	144	282
ACCESO DATOS: Solicitud copia H.C. (Archivo + Radiodiagnóstico)	8.523	8.379
RECTIFICACIÓN DATOS	70	62
CANCELACIÓN DATOS	7	5
OPOSICIÓN	0	1
Cesión muestras Anatomía Patológica	95	77
Programa de acompañamiento (APAD)	14	6
Pasa a valoración de Reclamación Patrimonial	13	7
Tramitación para el registro de Instrucciones Previas por enfermería	104	160
INDICADORES	2018	2019
% Reclamaciones contestadas en ≤30 días	82%	86%
Tiempo medio en contestar las reclamaciones (días)	11	10
Diferencia % de reclamaciones con respecto al periodo anterior	-10%	5%
% Reclamaciones cerradas	98%	100%
% Solicitudes de citas adelantadas	69%	63%

Otras actuaciones:

- El Servicio de Atención al Paciente ha elaborado un Protocolo para la tramitación de instrucciones previas, y ha realizado una encuesta de satisfacción de la atención recibida durante la tramitación, consiguiendo un resultado NPS del 88%.
- Se continúa con la revisión de los protocolos e instrucciones de trabajo del Proceso de Atención al Paciente.
- Implantación de la hoja de verificación de la documentación clínica entregada a los pacientes (Informes Médicos).
- Formación de los profesionales del Servicio de Información y Atención al Paciente en temas relacionados con su actividad, participando también en la formación en prácticas de alumnos de 4º de la ESO y de Formación Profesional.
- Participación en el Comité de Pacientes.
- Participación y organización de “desayunos compartidos” entre pacientes y profesionales (Urgencias y Admisión).
- Participación de la Unidad de Información y el Servicio de Atención al Paciente en diferentes Comisiones, Jornadas y grupos de mejora del Hospital (atención en consultas, satisfacción del cliente, web del Hospital, TSNU, atención telefónica, Jornada Sociedad y Ciencia se dan la mano, satisfacción en Urgencias,...).
- La Unidad de Información ha gestionado el acompañamiento en urgencias de 25.381 personas, ha acompañado a 11.316 pacientes en el Hospital de Día de Oncología y ha acogido a 15.557 pacientes programados en el momento de su ingreso para intervención quirúrgica.
- Los profesionales del Hospital Clínico San Carlos han solicitado a los Informadores 232 veces el teléfono traductor, para un total de 2.893 minutos de llamada en 18 idiomas distintos.

Continuidad Asistencial

Consultas y pruebas solicitadas y realizadas para Atención Primaria

ESPECIALIDAD	Primeras Consultas	Solicitadas por A.P.	%	Realizadas para A.P.	%
Alergia	4.071	3.463	85,07%	2.401	58,98%
Cardiología	10.816	5.864	54,22%	5.564	51,44%
Dermatología	17.094	19.167	112,13%	13.788	80,66%
Digestivo	7.687	6.025	78,38%	4.694	61,06%
Endocrinología	6.812	3.330	48,88%	2.658	39,02%
Geriatría	1.624	821	50,55%	654	40,27%
Hematología	2.100	86	4,10%	84	4,00%
M. Interna	9.444	3.567	37,77%	3.133	33,17%
Nefrología	1.063	594	55,88%	486	45,72%
Neumología	3.561	1.846	51,84%	1.668	46,84%
Neurología	6.736	6.600	97,98%	4.963	73,68%
Oncología	2.961	65	2,20%	70	2,36%
Psiquiatría	7.108	6.949	97,76%	4.977	70,02%
Rehabilitación	13.013	1.859	14,29%	1.531	11,77%
Reumatología	8.746	6.627	75,77%	5.743	65,66%
Otras Médicas	5.763	107	1,86%	94	1,63%
TOTAL ÁREA MÉDICA	108.599	66.970	61,67%	52.508	48,35%
C. General	7.482	5.213	69,67%	4.542	60,71%
Urología	7.879	6.203	78,73%	5.217	66,21%
Traumatología	21.153	15.357	72,60%	12.825	60,63%
ORL	11.126	10.713	96,29%	8.294	74,55%
Oftalmología	16.998	14.441	84,96%	11.606	68,28%
Ginecología	14.905	14.266	95,71%	11.475	76,99%
C. Cardíaca	288	0		0	
C. Infantil	816	674	82,60%	517	63,36%
C. Maxilofacial	3.844	3.997	103,98%	2.751	71,57%
Estomatología	0	0		0	
C. Plástica	1.299	190	14,63%	176	13,55%
C. Torácica	470	24	5,11%	28	5,96%
Neurocirugía	1.025	18	1,76%	26	2,54%
C. Vasculares	3.364	2.539	75,48%	2.310	68,67%
Anestesia	21.749	4	0,02%	2	0,01%
Otras Quirúrgicas	0	0		0	
TOTAL ÁREA QUIRÚRGICA	112.398	73.639	65,52%	59.769	53,18%
TOTAL ÁREA PEDIÁTRICA	5.682	3.055	53,77%	2.538	44,67%
TOTAL ÁREA OBSTÉTRICA	2.633	2.502	95,02%	2.255	85,64%
TOTAL	229.312	146.166	63,74%	117.070	51,05%

Técnicas Dx y Terapéuticas Continuidad Asistencial

Técnica	Act. Propia + Concertada	Solicitadas por A.P.	%	Realizadas para A.P.	%
Radiología convencional	102.643	40.476	39,43%	34.945	34,05%
Ecografías (Servicio Rx.)	55.932	14.304	25,57%	11.938	21,34%
Ecografía dúppler	5.256	5	0,10%	8	0,15%
Endoscopias digestivo	18.051	4.695	26,01%	4.329	23,98%
Broncoscopias	1.142	0		0	
Mamografías	10.817	597	5,52%	347	3,21%
TAC	16.620	1	0,01%	1	0,01%
RMN	22.532	4	0,02%	4	0,02%
Gammagrafías	3.916	2	0,05%	1	0,03%
Radiología intervencionista	6.972	13	0,19%	20	0,29%
PET	5.095	0		0	

Variación interanual de solicitudes desde Atención Primaria

ESPECIALIDAD	Solicitadas 2018	Solicitadas 2019	% Variación 2019 / 2018
Alergia	3.672	3.463	-5,69%
Cardiología	6.047	5.864	-3,03%
Dermatología	19.982	19.167	-4,08%
Digestivo	6.307	6.025	-4,47%
Endocrinología	3.469	3.330	-4,01%
Geriatría	790	821	3,92%
Hematología	75	86	14,67%
M. Interna	3.682	3.567	-3,12%
Nefrología	587	594	1,19%
Neumología	1.499	1.846	23,15%
Neurología	6.376	6.600	3,51%
Oncología	38	65	71,05%
Psiquiatría	5.929	6.949	17,20%
Rehabilitación	1.592	1.859	16,77%
Reumatología	4.904	6.627	35,13%
Otras Médicas	113	107	-5,31%
TOTAL ÁREA MÉDICA	65.062	66.970	2,93%
C. General	5.140	5.213	1,42%
Urología	6.162	6.203	0,67%
Traumatología	15.270	15.357	0,57%
ORL	10.252	10.713	4,50%
Oftalmología	14.790	14.441	-2,36%
Ginecología	12.840	14.266	11,11%
C. Cardíaca	0	0	
C. Infantil	821	674	-17,90%
C. Maxilofacial	3.702	3.997	7,97%
Estomatología	0	0	
C. Plástica	162	190	17,28%
C. Torácica	11	24	118,18%
Neurocirugía	21	18	-14,29%
C. Vasculares	2.655	2.539	-4,37%
Anestesia	9	4	-55,56%
Otras Quirúrgicas	0	0	
TOTAL ÁREA QUIRÚRGICA	71.835	73.639	2,51%
TOTAL ÁREA PEDIÁTRICA	2.903	3.055	5,24%
TOTAL ÁREA OBSTÉTRICA	2.473	2.502	1,17%
TOTAL	142.273	146.166	2,74%

Consultas solicitadas como consecuencia de la Libre Elección

ESPECIALIDAD	Primeras Consultas Solicitadas AP	Número citas ENTRANTES Libre Elección	% sobre Primeras Consultas Solicitadas AP	Número citas SALIENTES Libre Elección
Alergia	3.463	396	11,44%	1.549
Cardiología	5.864	855	14,58%	435
Dermatología	19.167	2.202	11,49%	2.465
Digestivo	6.025	930	15,44%	568
Endocrinología	3.330	449	13,48%	387
Geriatría	821	0		0
Hematología	86	3	3,49%	51
M. Interna	3.567	228	6,39%	148
Nefrología	594	85	14,31%	60
Neumología	1.846	215	11,65%	281
Neurología	6.600	1.104	16,73%	1.205
Oncología	65	0		0
Psiquiatría	6.949	0		0
Rehabilitación	1.859	191	10,27%	188
Reumatología	6.627	558	8,42%	376
Otras Médicas	107	0		0
TOTAL ÁREA MÉDICA	66.970	7.216	10,77%	7.713
C. General	5.213	372	7,14%	471
Urología	6.203	914	14,73%	406
Traumatología	15.357	1.670	10,87%	2.948
ORL	10.713	1.114	10,40%	1.423
Oftalmología	14.441	1.265	8,76%	1.989
Ginecología	14.266	1.613	11,31%	959
C. Cardiaca	0	0		0
C. Infantil	674	31	4,60%	396
C. Maxilofacial	3.997	299	7,48%	4.225
Estomatología	0	0		0
C. Plástica	190	0		0
C. Torácica	24	0		0
Neurocirugía	18	0		5
C. Vascolar	2.539	439	17,29%	658
Anestesia	4	0		0
Otras Quirúrgicas	0	0		0
TOTAL ÁREA QUIRÚRGICA	73.639	7.717	10,48%	13.480
TOTAL ÁREA PEDIÁTRICA	3.055	34	1,11%	53
TOTAL ÁREA OBSTÉTRICA	2.502	167	6,67%	279
TOTAL	146.166	15.134	10,35%	21.525

Otros indicadores de continuidad asistencial

INDICADOR	RESULTADO HOSPITAL
Porcentaje sospecha malignidad (SM) evaluadas	100%
Porcentaje valoración previa especialista evaluadas	100%
Revisión y actualización del procedimiento de continuidad de cuidados enfermeros	SI
Nº especialidades con especialista consultor	15
Nº de Servicios con implantación de econsulta	11
Nº de e consultas (junio –diciembre)	388
Nº Jornadas realizadas conjuntamente	<ul style="list-style-type: none"> - II Curso teórico práctico de actualización en exploración traumatológica para Atención Primaria. (febrero 2019) - IV Jornada de actualización en insuficiencia cardiaca (marzo 2019) - II Jornada de actualización en Patología básica mamaria para Atención Primaria (junio 2019) - I Jornada de Oncología Médica para AP (octubre 2019).
Otras figuras de interés para la continuidad asistencial:	<p>Enfermeras expertas hospitalarias interconsultoras :</p> <ul style="list-style-type: none"> - Úlceras por presión, - Atención y educación en diabetes. - Atención y educación en nutrición artificial domiciliaria. - Lactancia materna - Ostomías. Cuidados. - Toma de muestras microbiológicas en fase preanalítica. - Inserción, manejo y cuidados, catéteres PICC
Porcentaje de implantación del informe al alta de enfermería (%)	100%
Enfermeras continuidad asistencial: intervención con paciente y gestión del enlace con otro ámbito asistencial para la transición de pacientes hospitalizados	1660 intervenciones (de las cuales 969 son en 614 pacientes NIA)
Enfermeras continuidad asistencial: intervención y gestión del enlace en pacientes ambulatorios para continuidad proceso asistencial	421 intervenciones (en 241 pacientes ambulatorios), de las cuales 152 han precisado enlace con otros ámbitos asistenciales

Enfermeras de continuidad asistencial: Intervenciones en pacientes con esclerosis lateral amiotrófica (ELA)	230 intervenciones en 56 pacientes
Enfermeras de continuidad asistencial: Intervenciones en pacientes con UPP	142 intervenciones en 110 pacientes
Circuito PAI ICC : Mejora del mismo con todos los servicios implicados y seguimiento proactivo telefónico por parte de enfermería de continuidad para la detección precoz de la descompensación (implantado en junio de 2019)	197 intervenciones en 181 pacientes
Circuito PAI EPOC: Mejora del mismo en el Sº de Neumología con creación de la unidad de día neumológica y seguimiento proactivo telefónico por parte de enfermería de continuidad para la detección precoz de la descompensación (implantado en noviembre de 2019)	29 intervenciones en 28 pacientes

Docencia y Formación Continuada

Formación Pregrado No Universitaria*

	Nº Alumnos
Administración y Finanzas	2
Gestión Ambiental	1
Gestión Administrativa	14
Sistemas Microinformáticos y Redes	6
Documentación Sanitaria	4
Técnico Superior en Laboratorio de Diagnóstico Clínico	24
Técnico Superior de Anatomía Patológica y Citología	22
Técnico Superior en Dietética	4
Técnico Superior en Imagen para el Diagnóstico y Medicina Nuclear	64
Técnico Superior en Radioterapia y Dosimetría	17
Técnico Medio en Cuidados Auxiliares de Enfermería	20
TOTAL	179

Formación Pregrado Universitaria*

Diplomaturas/Grados/Licenciatura	Nº Alumnos
Medicina	274
Enfermería	222
Fisioterapia	42
Nutrición humana y Dietética	3
Biología	9
Bioquímica	1
Biotecnología	1
Farmacia	4
Logopedia	2
Trabajo Social	8
Óptica y Optometría	5
TOTAL	571

Formación Postgrado Universitaria*

Títulos propios	Nº Alumnos
Máster en Análisis Sanitario	2
Máster en Cardiología Intervencionista	7
Máster en Investigación en Inmunología	1
Máster en Imagen Cardíaca Diagnóstica	6
Máster en Nutrición Humana y Dietética	1
Máster en Psicooncología y Cuidados Paliativos	9
Máster en Reproducción Humana	1
Máster en Senología y Patología mamaria	3
Máster en Aritmología Clínica y Básica.	4
Máster en Bioinformática y Biología Ocupacional	1
Máster en Biología Sanitaria	4
Máster en Bioquímica, Biología Molecular y Biomedicina	6
Máster en Ciencias de la Visión	1
Máster en Física Médica	2
Máster en Inmunología	4
Máster en Investigación en Medicina Traslacional	5
Máster en Medicina de Emergencia	25
Máster en Metodología de las Ciencias del Conocimiento y la Salud	3
Máster en Neurociencia	5
Máster en Nutrición Humana y Dietética Aplicada	10
Máster en Optometría	37
Máster en Psicología Sanitaria	21
Máster en Trastornos Temporomandibular	7
Doctorado	
Doctorado en Investigación Biomédica	5
Doctorado en Neurología	1
Doctorado en Pediatría	1

*curso 2019/2020

Formación de especialistas sanitarios

Enfermera Internas Residentes	Número
Residentes de 1º	6
Residentes de 2º	4
TOTAL	10
Médicos Internos Residentes	Número
Residentes de 1º	116
Residentes de 2º	115
Residentes de 3º	122
Residentes de 4º	116
Residentes de 5º	30
TOTAL	499

Se incluyen residentes de Medicina Familiar y Comunitaria, PIR, QIR, BIR, FIR.

Estancias formativas

	Número
Residentes rotantes de otros Centros	281
Médicos Visitantes	27
Médicos Visitantes Extranjeros	29
Enfermeras Residentes rotantes de otros Centros	8
Enfermeras Visitantes de otros Centros	24
TOTAL	465

Visitas al Hospital

	Número
Técnicos FP IES	174
Directivos	6
TOTAL	180

Formación Continuada

Cursos/Jornadas/Sesiones/ Talleres	Asistentes
Cursos	
Bioética aplicada en el entorno sanitario	32
Aplicaciones informáticas para el desarrollo y apoyo a la asistencia sanitaria en el Hospital Clínico San Carlos. ED.1	27
Liderazgo y gestión de equipos	18
Cultivo de las habilidades mentales, emocionales y físicas para generar bienestar en la atención al paciente. ED.1	25
En la piel del paciente: trabajamos la comunicación como herramienta de humanización	27
Habilidades para la humanización y la mejora de los equipos de trabajo con el método de los 4 colores. ED. 1	21
Técnicas para mejorar en la atención presencial y telefónica al ciudadano.Ed.1	22
Habilidades de comunicación interpersonal y con el usuario	29
Sistemas de notificación de incidentes. Prácticas sobre CISEM. ED. 1	19
La Ronda de Seguridad como gestión del riesgo sanitario. ED. 1	16
Entrenamiento en el cultivo de la compasión	20
Gestión ambiental hospitalaria. ED. 1	26
Aplicaciones informáticas para el desarrollo y apoyo a la asistencia sanitaria en el Hospital Clínico San Carlos. ED.2	26
Liderar el proceso de acogida e información (1ª ed.)	14
Liderar el proceso de acogida e información (2ª ed.)	11
Liderar el proceso de acogida e información (3ª ed.)	11
Manipulación de alimentos (1ª ed.)	22
Manipulación de alimentos (2ª ed.)	16
La hostelería en el centro hospitalario: cocina central, lencería, instalaciones, limpieza y gestión (1ª ed.)	23
La hostelería en el centro hospitalario: cocina central, lencería, instalaciones, limpieza y gestión (2ª ed.)	25
La hostelería en el centro hospitalario: cocina central, lencería, instalaciones, limpieza y gestión (3ª ed.)	25
La hostelería en el centro hospitalario: cocina central, lencería, instalaciones, limpieza y gestión (4ª ed.)	21
La hostelería en el centro hospitalario: cocina central, lencería, instalaciones, limpieza y gestión (5ª ed.)	18
Técnicas para la mejora de procesos y procedimientos administrativos del Servicio de Admisión y Documentación Clínica (2ª ed.)	30
Formación para celador (1ª ed.)	24
Formación para celador (2ª ed.)	30
Formación para celador (3ª ed.)	32
Formación para celador (4ª ed.)	34
Formación para celador (5ª ed.)	33
Vocabulario sanitario básico para personal no sanitario	29
Gestión Clínica en Medicina Interna	15
Curso de Urgencias de Psiquiatría de niños y adolescentes	29

Programa SCIT de entrenamiento en cognición social para el trastorno mental grave	15
Soporte Vital Inmediato	14
Detección de la desnutrición relacionada con la enfermedad en el hospital. Protocolo de actuación. ED. 1	18
Traqueotomía. ED. 1	28
La experiencia del paciente	19
Hablar en público y relaciones con los medios de comunicación en el entorno sanitario	20
Traqueotomía. ED. 2	34
Detección de la desnutrición relacionada con la enfermedad en el hospital. Protocolo de actuación. ED. 2	25
Curso: Tópicos en anestesia cardiaca y vascular	50
Curso: "Tópicos en anestesia cardiovascular II"	30
Actualización en anestesiología y reanimación	60
Curso de metodología docente y de investigación	20
Psicopatología de los trastornos de la personalidad	40
Conferencias magistrales en psiquiatría 2018-19	40
Actualización en medicina intensiva	50
Curso teórico-práctico de nuevas técnicas de investigación clínica esofágica en reflujo gastroesofágico y dismotilidad. Introducción a la manometría ano rectal de alta resolución. 8ª edición	25
XLIII Curso teórico practico de inmersión en los programas asistenciales de la diabetes mellitus	2
XLIV curso teórico practico de inmersión en los programas asistenciales de la diabetes mellitus	2
Conferencias del seminario Castroviejo. curso 2019	200
El informe de alta herramienta formativa on line	250
Curso teórico practico del aparato locomotor	43
Curso internacional de formación en enfermedad trofoblástica gestacional	50
IX curso de actualización en patología infecciosa y antimicrobianos de uso clínico	450
I curso para tutores de médicos residentes: situación actual y perspectivas inmediatas	300
XXIX curso sobre terapia con sistemas de infusión continua de insulina	35
Avances en oftalmología "Profesor García Sanchez 10ª edición"	50
XXX curso sobre terapia con sistemas de infusión continua de insulina	35
I curso actualización en espirometría	20
Curso de preparación examen ebot (european board of orthopaedics and traumatology)	30
Actualización en Cirugía Ortopédica y Traumatología	25
II curso actualización en deficiencia de alfa 1 antitripsina	120
XLIV curso teórico practico de inmersión en los programas asistenciales de la diabetes mellitus en HCSC	2
Actualización en el manejo multidisciplinar del cáncer de mama	22
Curso de actualización en urgencias. 15 edición	400
III curso de primavera de infectología pediátrica	400
X simposio últimos avances en el tratamiento de las personas con diabetes "compartiendo la atención a los pacientes crónicos entre niveles".	120
XLIV curso teórico practico de inmersión en los programas asistenciales de la diabetes mellitus en el HCSC	2

XLVII curso teórico practico de inmersión en los programas asistenciales de la diabetes mellitus en el HCSC	2
III curso de actualización en lactancia en neonatología	16
VII curso de actualización en cuidados agudos cardiovasculares	500
Actualización en anestesiología	15
Actualización en práctica clínica y avances en investigación en alergología e inmunología clínica. 2ª edición	12
Actualización en práctica clínica y avances en investigación en alergología e inmunología clínica. 3ª edición	9
Curso "Tópicos en anestesia cardiovascular II"	30
Actualización en el manejo multidisciplinar del cáncer de mama II	22
IX Curso teórico-práctico intensivo de actualización en terapia electroconvulsa	41
Curso teórico-práctico de ergometría cardiorespiratoria y rehabilitación respiratoria	20
Controversias en neurología cognitiva	20
XXXI curso sobre terapia con sistemas de infusión continua de insulina	35
II curso de simulación en emergencias y cuidados intensivos pediátricos	15
Tercer curso de iniciación a los cuidados intensivos pediátricos	20
Actualizaciones en epilepsia	45
Curso de intervencionismo ecoguiado en miembro superior	25
VII curso de imagen funcional y molecular en oncología. aplicaciones en oncología	400
Sepsis hospitalaria / Código Sepsis	37
Actualización en prevención y curas de úlceras por presión Ed.1	25
Actualización en prevención de úlceras por presión Ed.1	20
Valoración del bienestar fetal intraparto	23
Cuidados auxiliares de enfermería Ed.1	22
Atención y cuidados de enfermería al paciente psiquiátrico	42
Teórico-práctico de FISH y APV(Hibridación in situ y virus del papiloma humano en anatomía patológica)	26
Estrategias para la adecuada movilización de pacientes Ed.1	25
Elaboración de un estudio de investigación	18
Búsqueda bibliográfica, documentación en Ciencias de la Salud y lectura crítica de artículos	8
Ecografía para canalización vías venosas y sondaje vesical	29
Semipresencial impulsores buenas prácticas BPSO	25
Correcto manejo del sondaje nasogástrico y nutrición enteral Ed.1	17
Correcto manejo del sondaje nasogástrico y nutrición enteral Ed.2	11
Ecografía para fisioterapeutas	29
Neumología /Terapia inhalada Ventilación mecánica no invasiva /Atención al paciente en fallo respiratorio agudo y crónico	27
Habilidades y herramientas para tutores de FP y grado	20
Soporte vital básico instrumentalizado con desfibrilación precoz Ed.1	29
Estrategias para la adecuada movilización de pacientes Ed.2	41

Triage de prioridades de urgencia sistema manchester	7
Atención de enfermería al paciente neurológico y neuroquirúrgico	24
Electrocardiografía básica para enfermería	30
Soporte vital básico Ed.1	28
Soporte vital básico instrumentalizado con desfibrilación precoz Ed.2	31
Soporte vital básico Ed.2	34
Básico en cuidados neonatales para personal de nuevo ingreso	14
Básico de lactancia materna para personal de nuevo ingreso	11
Atención integral al paciente ostomizado y familia Ed.1	6
Atención integral al paciente ostomizado y familia Ed.2	10
Manejo de situaciones críticas en el bloque quirúrgico	34
Lactancia Materna	28
Jornada Código Sepsis para Residentes	50
Jornada PROA	35
Violencia de género	22
Protección Radiológica. Básico I. Residentes 1	116
Protección Radiológica. Básico I. Enfermería	6
Protección Radiológica. Básico II. Residentes 3	122
Protección Radiológica. Avanzado. Medicina Nuclear	4
Protección Radiológica. Avanzado. Radiodiagnóstico	5
RCP. Gestantes	4
RCP Neonatal completa	2
RCP. Soporte Vital Adulto	200
RCP. Soporte Vital Avanzado pediátrico y neonatal	3
II Jornada multidisciplinar de disfagia	231
Jornada de cuidados "Evidencia sostenible"	122
Jornada 20 aniversario CMA	53
Jornada de acogida de personal de nuevo ingreso	114
II Jornada de formación básica en patología mamaria " Cáncer de mama : secuelas y calidad de vida a largo plazo"	150
Jornada de continuidad asistencial en cirugía plástica	50
II Jornada de infecciones en el niño inmunodeprimido	400
III Jornada sobre sarcomas de partes blandas y de los huesos del HCSC	200

Otras actividades

JORNADA DIVULGATIVA ENFERMEDAD INFLAMATORIA INTESTINAL.

30 enero

Organiza: Servicio de Aparato Digestivo

XXVII CURSO ELECTROCARDIOGRAFIA CLINICA -básico

4 a 8 de febrero

Organiza: Unidad de Electrofisiología. Instituto Cardiovascular

VIII CURSO DE ACTUALIZACIÓN EN PATOLOGÍA INFECCIOSA Y ANTIMICROBIANOS DE USO CLÍNICO

18 y 19 de febrero

Organiza: Servicio de Microbiología

V JORNADA EN CANCER DE MAMA HEREDITARIO

6 de marzo

Organiza: GEICAM. Servicio de Oncología Médica.

IV CURSO DE ACTUALIZACIÓN Y MANEJO MULTIDISCIPLINAR EN INSUFICIENCIA CARDIACA.

14 de marzo

Organiza: Instituto Cardiovascular

4th CARE Meeting “TROMBOSIS PULMONAR”

16 de marzo

Organiza: Grupo Trombosis HCSC.

JORNADA DE PUERTAS ABIERTAS PARA NUEVOS RESIDENTES

27 de marzo

Organiza: Comisión de docencia.

XXVIII CURSO ELECTROCARDIOGRAFÍA CLÍNICA - AVANZADO

1 a 4 de abril

Organiza: Unidad de Electrofisiología. Instituto Cardiovascular

JORNADA SOBRE NEUROFTALMOLOGÍA

26 de abril

Organiza: Servicio de Neurología

JORNADA DE ACTUALIZACIÓN EN PATOLOGIA AÓRTICA

16 de mayo

Organiza: Servicio de Cardiología.

JORNADA DE PATOLOGÍA MAMARIA**22 de mayo**

Organiza: Servicio de Ginecología.

JORNADA DE CUIDADOS CRITICOS CARDIOVASCULARES**23 de mayo**

Organiza: Servicio de Cardiología. Instituto Cardiovascular.

XIII JORNADA PATOLOGÍA DEL TRACTO GENITAL INFERIOR Y COLPOSCOPIA**12 de junio**

Organiza: Servicio de Obstetricia y Ginecología, Instituto de la Mujer.

JORNADA “SOMOS CLÍNICO”**13 de junio**

Organiza: Dirección Gerencia.

JORNADA: SOME4SURGERY SUMMIT**29 de junio**

Organiza: Unida de Innovación.

SIMPOSIUM INTERNACIONAL SOBRE TABAQUISMO**14 y 15 de noviembre**

Organiza: Unidad de Tabaquismo. Hospital Clínico San Carlos.

JORNADA SOBRE DESNUTRICIÓN EN PACIENTE HOSPITALIZADO**4 de diciembre**

Organiza: Servicio de Endocrinología.

Talleres

Nombre del Taller	Asistentes
Marcado de ostomías	12
Taller de atención y cuidados en la muerte perinatal e infantil. (edición 3 y 4)	20
Taller suturar en la urgencia pediátrica. IX edición	12

Sesiones

Sesiones de Enfermería	Asistentes
Sesiones terapia intravenosa	141
Sesiones terapia inhalada	99
Sesiones plan de cuidados insuficiencia cardíaca	78
Medicamentos peligrosos	221
Sesiones alerta código sepsis	37
Sesiones disfagia diagnóstico y cuidados	155
Sesiones manejo de fármacos inmunosupresores. Paciente trasplantado renal	39
Sesiones terapia intravenosa	141
Sesiones Médicas	
Sesiones clínicas. medicina física y rehabilitación	15
Sesiones clínicas Otorrinolaringología HCSC (1º-2º edición)	16
Sesiones clínicas comité de tumores cabeza y cuello HCSC (1º-2º edición)	16
Sesiones clínicas. medicina física y rehabilitación	25
Sesiones clínicas/científicas del servicio de física MÉDICA (1º-2ª edición)	7
Sesiones clínicas de actualización en Radiodiagnóstico e intervencionismo guiado por la imagen	33
Sesiones clínicas: avances en patología musculo-squelética.edición9	25
Sesiones clínicas: actualizaciones en nefrología IIa	20
Sesiones clínicas: actualizaciones en nefrología IIb	20
Sesiones clínicas del servicio de endocrinología y nutrición	21
Sesión clínica multidisciplinar cirugía torácica	16
Sesiones clínicas servicio de cirugía plástica y reparadora HCSC	20
Sesiones clínicas anestesia primer semestre año 2019	33
Sesiones clínicas en hospitalización a domicilio	20
Sesión cirugía oral y maxilofacial	8
Sesiones clínicas anestesia segundo semestre año 2019	50
Sesiones clínicas multidisciplinarias en el manejo y tratamiento de los sarcomas y otros tumores musculo esqueléticos en adolescentes y adultos.	17
Sesiones sección Hemodinámica HCSC edición I 2019	30
Sesiones clínicas del servicio de endocrinología y nutrición	30

Otras jornadas y cursos

Título	ASISTENTES
Seminario enfermería y responsabilidad en salud mental(CODEM)	9
Seminario para alumnos de FP	36
Seminario básico en hipertensión arterial y riesgo vascular	30
Seminario para alumnos de FP	24
Seminario para la correcta administración de anticoagulantes orales Ed.1	12
Seminario para la correcta administración de anticoagulantes orales Ed.2	13
Seminario para la correcta administración de anticoagulantes orales Ed.3	5
Seminario para la correcta administración de anticoagulantes orales Ed.4	5
Seminario anual del instituto de neurociencias	40

Investigación

Proyectos de investigación

A continuación se relacionan los proyectos, con sus títulos y la entidad competitiva que los financia, según el Área de Investigación del Instituto de Investigación Sanitaria del Hospital Clínico San Carlos al que pertenece el investigador principal del proyecto:

CARDIOVASCULAR (CV)	
TÍTULO	FINANCIADOR
Understanding the molecular mechanisms of HIV-associated atherosclerosis	GILEAD SCIENCES, S.L.
Identificación de un perfil de microbiota intestinal asociado al riesgo de desarrollo de aterosclerosis coronaria en sujetos sin enfermedad cardiovascular previa	SOCIEDAD ESPAÑOLA DE ARTERIOSCLEROSIS
AIRTEC-CM: evaluación integral de la calidad del aire urbano y cambio climático	CONSEJERIA DE EDUCACIÓN, JUVENTUD Y DEPORTE
Exploring new therapeutic strategies in Hutchinson-Gilford progeria syndrome preclinical models	INSTITUTO DE SALUD CARLOS III
Secondary prevention of Cardiovascular disease in the Elderly trial	COMISIÓN EUROPEA
Exploring new therapeutic strategies in Hutchinson-Gilford progeria syndrome preclinical models	INSTITUTO DE SALUD CARLOS III
Caracterización mediante T-1 mapping de la fibrosis miocárdica difusa asociada a obesidad en el infarto agudo de miocardio. Mecanismos implicados y relación con la evolución clínica.	INSTITUTO DE SALUD CARLOS III
Efectos de la Administración Intravenosa de Acetilsalicilato de Lisina versus Aspirina Oral sobre la Respuesta Plaquetaria en Pacientes con un Infarto Agudo de Miocardio con Elevación del Segmento ST: un estudio farmacodinámico (estudio ECCLIPSE-STEMI)	INSTITUTO DE SALUD CARLOS III
Estudio piloto aleatorizado sobre la eficacia de la coronariografía urgente de los pacientes con ECG no diagnóstico tras una parada cardiaca extrahospitalaria recuperada (COUPE)	INSTITUTO DE SALUD CARLOS III
Evaluación de los factores biológicos asociados a la trombosis valvular como causa de disfunción protésica precoz en pacientes con estenosis aórtica severa sometidos a TAVI	INSTITUTO DE SALUD CARLOS III
Utilidad de la amiodarona en la prevención de la fibrilación auricular de nueva aparición después del implante de una válvula aórtica transcaterter: ensayo clínico aleatorizado.	INSTITUTO DE SALUD CARLOS III
Terapia antibiótica corta comparada con el tratamiento antibiótico convencional en pacientes con endocarditis infecciosa por cocos GRAM positivos: ensayo clínico aleatorizado.	INSTITUTO DE SALUD CARLOS III
ITACA-CM	CONSEJERIA DE EDUCACIÓN, JUVENTUD Y DEPORTE
Disfunción microcirculatoria coronaria en el paciente con cardiopatía isquémica estable: impacto clínico a largo plazo y relación con la enfermedad cerebral de pequeño vaso y la depresión	INSTITUTO DE SALUD CARLOS III

INFLAMACIÓN, INFECCIÓN, INMUNIDAD Y ALERGIA (IIIA)	
TÍTULO	FINANCIADOR
Nuevo método diagnóstico para celíacos	FUNDACIÓN ESPAÑOLA PARA LA CIENCIA Y LA TECNOLOGÍA FECYT
Búsqueda de marcadores diagnósticos en enfermedad celíaca: estudio molecular tras provocación con gluten	FEDERACIÓN DE ASOCIACIONES DE CELÍACOS DE ESPAÑA (FACE)
Cursos de formación sobre infecciones de transmisión sexual y hepatitis víricas y su correlación con el VIH, dirigidos a profesionales de la salud.	GILEAD SCIENCES, S.L.
Validación e implantación de una herramienta para pronosticar la eficacia y seguridad del tratamiento de la alergia a las proteínas de leche de vaca mediante inmunoterapia oral.	INSTITUTO DE SALUD CARLOS III
REACH: Russian European Alliance for research among women, Children and adolescents impacted by HIV, TB and HCV	COMISIÓN EUROPEA
Búsqueda de marcadores diagnóstico en enfermedad celíaca: estudio molecular tras provocación, expresión génica y microbiota	INSTITUTO DE SALUD CARLOS III
Potencial inmunomodulador de las vesículas extracelulares derivadas de células madre mesenquimales en la artritis reumatoide: papel de los micro ARNs	INSTITUTO DE SALUD CARLOS III
Tratamiento artroscópico de las lesiones del manguito rotador mediante el trasplante alogénico de células madre mesenquimales de lipoaspirado	INSTITUTO DE SALUD CARLOS III
Efecto de la intervención 'escalera de la leche' en el desarrollo de tolerancia y en el reconocimiento de epítomos de células B en niños alérgicos a proteínas de leche de vaca	INSTITUTO DE SALUD CARLOS III
Estudio de biomarcadores predictivos en trasplante renal de donantes en asistolia	INSTITUTO DE SALUD CARLOS III
Esclerosis múltiple de los polimorfismos de riesgo a las rutas implicadas a través del transcriptoma	INSTITUTO DE SALUD CARLOS III
Medicina de Precisión en el Fallo Reproductivo Recurrente de Causa Inflamatoria	INSTITUTO DE SALUD CARLOS III
Enfermedad celíaca seronegativa: caracterización y búsqueda de biomarcadores. Aplicación al estudio de enfermedad inflamatoria intestinal.	INSTITUTO DE SALUD CARLOS III
Predicción en la evolución de la Artritis Reumatoide mediante técnicas de "machine learning"	INSTITUTO DE SALUD CARLOS III
Gravedad de las reacciones alérgicas: del fenotipo al endotipo	INSTITUTO DE SALUD CARLOS III
Calidad de vida y análisis del impacto económico del tratamiento conservador frente al quirúrgico mediante artroplastia invertida en fracturas desplazadas de húmero proximal en mayores de 80 años. Estudio clínico prospectivo aleatorizado	FUNDACION DE INVESTIGACIÓN MÉDICA MUTUA MADRILEÑA
Programa de apoyo al grupo de investigación "Patología musculoesquelética"	FUNDACION DE INVESTIGACIÓN MÉDICA MUTUA MADRILEÑA
Efficacy, safety and cost-effectiveness of methotrexate, adalimumab, or their combination in non infectious non anterior uveitis: a multicenter, randomized, parallel 3 arm, active-controlled, phase 3 open label with blinded outcome assessment study	INSTITUTO DE SALUD CARLOS III
Establecimiento de una cohorte de pacientes adultos infectados por el VIH por transmisión vertical. Proyecto FARO	GILEAD SCIENCES, S.L.
Diagnóstico precoz de la infección por el VIH y derivación inmediata al Servicio Nacional de Salud, para iniciar tratamiento antirretroviral	GILEAD SCIENCES, S.L.

Nueva vacuna antineoplásica basada en el carbohidrato tumoral Ca10 (Ca10-VAX)	MINISTERIO DE ECONOMÍA Y COMPETITIVIDAD
Convenio de colaboración para el desarrollo del proyecto de medicina personalizada "facilit clinical validation of genetic markers to predict persistent remission in rheumatoid arthritis patients treated with biological therapy (remrabit)" PMP15/00032	INSTITUTO DE SALUD CARLOS III

NEUROCIENCIAS (NEC)	
TÍTULO	FINANCIADOR
Cirugía en la unidad de cuidados intensivos neonatales. Cómo hacer más seguro lo difícil	Fundación Ad Qualitatem
Ensayo clínico en fase II para conocer la factibilidad y seguridad del uso alogénico de células madre expandidas derivadas de grasas en el tratamiento local del ictus por infarto del territorio de la arteria cerebral media	MINISTERIO DE SANIDAD Y POLÍTICA SOCIAL
Ensayo clínico en Fase I para conocer la factibilidad y seguridad del uso de biohíbridos de biomateriales junto con células madre alogénicas expandidas derivadas de la grasa para el tratamiento local del ictus por infarto cerebral. ESTUDIO BIOHYBRIDS	MINISTERIO DE SANIDAD Y POLÍTICA SOCIAL
<i>Taxonomy, Treatment, Targets and Remission. Identification of the Molecular Mechanisms of non-response to Treatments, Relapses and Remission in Autoimmune, Inflammatory, and Allergic Conditions</i>	COMISIÓN EUROPEA
<i>Micrnas of HHV-6 in serum and cerebrospinal fluid of multiple sclerosis patients: correlation with activity and progression of the disease</i>	HHV-6 FOUNDATION
Eficacia del cannabidiol en la prevención de la parálisis cerebral de origen hemorrágico neonatal	INSTITUTO DE SALUD CARLOS III
Disfunción en el procesamiento de la empatía y su relación con los antecedentes traumáticos y con los niveles de oxitocina y la respuesta inflamatoria en los trastornos impulsivos	INSTITUTO DE SALUD CARLOS III
Inducción de plasticidad preoperatoria en tumores cerebrales de áreas elocuentes	INSTITUTO DE SALUD CARLOS III
Innovación en formulaciones antiglaucomatosas de administración tópica ocular. Nanosistemas que incrementan la biodisponibilidad asociados a protectores de la superficie ocular.	INSTITUTO DE SALUD CARLOS III
Su tipificación mediante fenotipado en los trastornos agresivos-impulsivos	INSTITUTO DE SALUD CARLOS III
Ácidos grasos de cadena corta y esclerosis múltiple: correlación de los niveles de acetato, propionato y butirato procedentes de la microbiota con la progresión y actividad de la enfermedad y estudio de su posible efecto sobre el sistema inmune de los pacientes	INSTITUTO DE SALUD CARLOS III
La unidad neurovascular como diana terapéutica para prevenir las secuelas del infarto arterial cerebral isquémico neonatal en un modelo en rata	INSTITUTO DE SALUD CARLOS III
Prevención e Intervención en Suicidio (SURVIVE): estudio cohorte y ensayos clínicos-controlados anidados de programas de prevención secundaria para intentos de suicidio.	INSTITUTO DE SALUD CARLOS III
Evaluación neuropsicológica transcultural	INSTITUTO DE SALUD CARLOS III
Análisis de las bases genéticas y moleculares del glaucoma congénito y juvenil: análisis de las bases genéticas y moleculares del glaucoma congénito y juvenil: implicaciones diagnósticas y terapéuticas	INSTITUTO DE SALUD CARLOS III

Estimulación epidural del área somatosensorial secundaria en el tratamiento del dolor intratable post-traumático y oncológico	FUNDACION DE INVESTIGACIÓN MÉDICA MUTUA MADRILEÑA
NEUROCENTRO-CM	CONSEJERIA DE EDUCACIÓN, JUVENTUD Y DEPORTE
Dales un futuro: prevenir las secuelas por daño cerebral en el recién nacido	FUNDACIÓN ESPAÑOLA PARA LA CIENCIA Y LA TECNOLOGÍA FECYT
Ambiente y genes en esquizofrenia (AGES-CM 2).	CONSEJERIA DE EDUCACIÓN, JUVENTUD Y DEPORTE
Disfunción microcirculatoria coronaria en el paciente con cardiopatía isquémica estable: impacto clínico a largo plazo y relación con la enfermedad cerebral de pequeño vaso y la depresión	INSTITUTO DE SALUD CARLOS III
Estudio de los micro RNAS de EBV, HHV-6A Y HHV-6B presentes en exosomas aislados de plasma de pacientes con esclerosis múltiple: correlación con la actividad y progresión de la enfermedad	FUNDACIÓN RAMÓN ARECES
Construyendo puentes en el proceso de transición de los niños con enfermedades neurológicas raras a la edad adulta	NOVARTIS FARMACEUTICA
Biohíbridos de células troncales y materiales para aumentar la supervivencia, integración y regeneración axonal en el sistema nervioso central. Modelos animales de EP, ELA e IC.	MICINNN

OTROS GRANDES SISTEMAS (OGS)

TÍTULO	FINANCIADOR
Estudio funcional de la implicación de una mutación del gen GATA-1 en patología hematológica	FUNDACION MADRILEÑA HEMATOLOGÍA Y HEMATOTERAPIA
Papel de las mitocondrias en la patogénesis del mieloma múltiple	FUNDACION LEUCEMIA Y LINFOMA
Combatting Bacterial Resistance in Europe	COMISIÓN EUROPEA
Combatting Bacterial Resistance in Europe - Molecules Against Gram Negative Infections	COMISIÓN EUROPEA
Smart childhood Obesity CARing solution using IoT potential	COMISIÓN EUROPEA
Screening for Chronic Kidney Disease (CKD) among Older People across Europe (SCOPE)	COMISIÓN EUROPEA
Restoring the immune system homeostasis and organ function in severe community acquired pneumonia- induced sepsis through adipose derived allogeneic stem cells	COMISIÓN EUROPEA
Reducción de la aparición de Diabetes Gestacional por adherencia a la dieta mediterránea	INSTITUTO DE SALUD CARLOS III
Diseño de programas de intervención y escalas de riesgo con marcadores clínicos y biológicos de fragilidad para la insuficiencia cardiaca aguda en los servicios de urgencias españoles.	INSTITUTO DE SALUD CARLOS III
Evaluación e impacto en resultados de salud y económicos de una unidad de enfermería de enlace hospitalario	INSTITUTO DE SALUD CARLOS III
Medida de dosis de radiación y su impacto en Cardiología intervencionista	INSTITUTO DE SALUD CARLOS III
Metabolismo de los ácidos biliares en cirugía bariátrica con diferentes grados de malabsorción y su modulación sobre la microbiota	INSTITUTO DE SALUD CARLOS III
Anemias hemolíticas. Diagnóstico molecular mediante secuenciación masiva (NGS)	INSTITUTO DE SALUD CARLOS III

Expresión de citoquinas, adipoquinas y MRNAS en la diabetes gestacional. Modificación con dieta mediterránea.	INSTITUTO DE SALUD CARLOS III
PREDIMED+DM: Efecto de una pérdida de peso con dieta mediterránea hipocalórica y promoción de la actividad física en la prevención de diabetes tipo 2 en personas con síndrome metabólico.	INSTITUTO DE SALUD CARLOS III
Planificación del alta desde urgencias para reducir reingresos a 30 días en mayores frágiles con insuficiencia cardíaca aguda: ensayo clínico aleatorizado por conglomerados pareado.	INSTITUTO DE SALUD CARLOS III
Infusión de células CD133+ , en pacientes con metástasis hepáticas de origen colorrectal que van a ser sometidos a una resección hepática mayor (CELLCOL)	FUNDACION DE INVESTIGACIÓN MÉDICA MUTUA MADRILEÑA
Estudio para valorar la eficacia del mantenimiento del potencial donante en asistolia controlada con circulación extracorpórea y membrana de oxigenación en hospitales de primer y segundo nivel de la Comunidad de Madrid	FUNDACION DE INVESTIGACIÓN MÉDICA MUTUA MADRILEÑA
Déficit de piruvato kinasa (PKD). Correlación genotípica y fenotípica y evolución de la enfermedad en niños”.	FUNDACION DE INVESTIGACIÓN MÉDICA MUTUA MADRILEÑA
Estudio de los síndromes de desconexión en diferentes etapas de desarrollo: Autismo, Esquizofrenia y Deterioro cognitivo en el envejecimiento mediante Magnetoencefalografía.	MINECO
NEUROCENTRO-CM	CONSEJERIA DE EDUCACIÓN, JUVENTUD Y DEPORTE
Estilos de vida y nutrición asociados a la Hiperplasia Benigna de Próstata. Estudio caso control de base poblacional	FUNDACIÓN PARA LA INVESTIGACIÓN EN UROLOGÍA (FIU)
<i>Treatment with Cannabidiol in a piglet model of meconium aspiration syndrome</i>	INO THERAPEUTICS A.B
Disfunción microcirculatoria coronaria en el paciente con cardiopatía isquémica estable: impacto clínico a largo plazo y relación con la enfermedad cerebral de pequeño vaso y la depresión	INSTITUTO DE SALUD CARLOS III
Diseño, mediante inteligencia artificial, algoritmos predictivos para la identificación de individuos en riesgo de desarrollar sobrepeso/obesidad y sus patologías asociadas. Aportación del análisis genético, (Estudio GENOBIA-CM)	CONSEJERIA DE EDUCACIÓN, JUVENTUD Y DEPORTE

ONCOLOGIA (ONC)	
TÍTULO	FINANCIADOR
Efectos en la actividad anti-factor XA de la tromboprofilaxis con Bemiparina en pacientes obesos mórbidos sometidos a cirugía bariátrica	ROVI
Análisis de la inmunidad de las mujeres infectadas por el virus del papiloma humano y su relación con la lesión intraepitelial cervical (estudio IMVIR)	FUNDACION SANTIAGO DEXEUS FONT
<i>Breast Cancer Risk after Diagnostic Gene Sequencing</i>	COMISIÓN EUROPEA
<i>Tribbles Research and Innovation Network</i>	COMISIÓN EUROPEA
Caracterización molecular de un exoma FA/BRCA/HR con anotaciones de relevancia clínica	INSTITUTO DE SALUD CARLOS III
Marcadores de senescencia y de función telomérica en pacientes obesos con cáncer colorrectal resecado con intención curativa. Implicaciones pronósticas	INSTITUTO DE SALUD CARLOS III

Estudio funcional de variantes genéticas y de CNVs identificadas mediante secuenciación masiva del exoma en familias FCC_X (con tumores MMR competentes)	INSTITUTO DE SALUD CARLOS III
Identificación de factores biológicos asociados a la progresión metastásica precoz en pacientes con cáncer de próstata resistente a la castración M0 con elevación del PSA	INSTITUTO DE SALUD CARLOS III
Mecanismos de muerte mediada por autofagia en respuesta a fármacos antitumorales y participación de genes reguladores de la autofagia en el control de la tumorigénesis	INSTITUTO DE SALUD CARLOS III
Nuevas terapias contra bromodominios en cáncer de mama triple negativo y HER2 positivo	INSTITUTO DE SALUD CARLOS III
Diagnóstico molecular avanzado de la poliposis adenomatosa tipo X: análisis de mosaicismo genético.	INSTITUTO DE SALUD CARLOS III
Bypass duodeno-ileal en un asa con gastroplicatura en el tratamiento de la obesidad mórbida y de sus complicaciones metabólicas	FUNDACION DE INVESTIGACIÓN MÉDICA MUTUA MADRILEÑA
Inmunidad tumoral e inmunoterapia del cáncer. IMMUNOTHERCAN-CM	CONSEJERIA DE EDUCACIÓN, JUVENTUD Y DEPORTE
Impacto psicológico y adherencia a recomendaciones de seguimiento de consejo genético en familias con alto riesgo de cáncer de mama y ovario hereditario	AECC
Determinación de marcadores moleculares predictivos del desarrollo de cáncer en lesiones premalignas de laringe y contribución al estudio del proceso de carcinogénesis en tumores de cabeza y cuello	FUNDACIÓN CIENTÍFICA DE LA AECC
Estudio mutacional de IDH y de expresión de factores inmunoreguladores en ADN tumoral circulante y correlación con el tumor primario en pacientes afectos de gliomas	GRUPO ESPAÑOL DE INVESTIGACIÓN EN NEUROONCOLOGIA (GEINO)

Innovación

Número de Proyectos de Innovación en curso	Pct solicitadas en 2019
48	1

Publicaciones científicas

	Número de Publicaciones	Factor de Impacto	Factor de Impacto % Publicaciones Primer Quartil
Abstract of Published Item	5	3,127	
Artículos	769	3759,612	45%
Corrección	5	26,367	0%
Material Editorial	32	107,183	28%
Guías	1	6,771	0%
Cartas	45	218,3	49%
revisiones	34	123,149	38%
Total	891	4244,509	44%

(%Q1: cálculo incluye total Artículos, Revisiones, Cartas, Material Editorial y Guías Clínicas indexadas en JCR)

Otros datos de interés

Durante el año 2019, la Universidad Politécnica de Madrid se ha adherido al IdISSC, incorporándose al instituto un nuevo grupo de investigación, siendo 67 grupos de investigación adscritos durante esta anualidad.

Gestión económica

Obligaciones presupuestarias

	2018	2019
1. GASTOS DE PERSONAL	200.319.646,00	209.039.591,00
2. GASTOS CORRIENTES EN BIENES Y SERVICIOS	177.784.585,00	175.030.275,00
6. INVERSIONES REALES	9.001.390,00	4.767.448,00
8. ACTIVOS FINANCIEROS	32.335,00	32.831,00
	387.137.956,00	388.870.145,00

Farmacia

COMPRAS	AÑO 2019	% INC 2019/2018
Total adquisiciones directas	89.007.429	6,79%
INMUNOSUPRESORES	21.893.186	2,37%
ANTIVIRALES	12.511.830	-0,65%
ONCOLÓGICOS ANTICUERPOS MONOCLONALES	12.177.164	8,91%
RESTO DE PRODUCTOS	7.085.058	9,72%
ONCOLÓGICOS INH. PROTEINKINASA	6.769.413	32,64%

Indicadores Farmacoterapéuticos

Indicadores de Utilización de Medicamentos	
Coste tratamiento por paciente adulto VIH	5.838
Coste tratamiento por paciente EM (AMB Y EXT)	10.428
Coste tratamiento biológico y dirigido por paciente en AR y ARIJ	6.074
Coste tratamiento biológico por paciente ESART	5.918
Coste tratamiento biológico y dirigido por paciente ARPS	6.236
Coste tratamiento biológico y dirigido por paciente PSO	8.070
Coste tratamiento biológico por paciente EII	8.639
Indicadores de Continuidad Asistencial	
Pacientes con estatinas de primera elección	63,16%
% DDD Omeprazol/total DDD IBP	66,64%
Prescripción de principios activos con EFG	57,37%
% DDD Secretagogos < 70 años	8,00%
Selección eficiente de fármacos SRA	80,09%
EM: esclerosis múltiple; AR: artritis reumatoide; ARIJ: artritis reumatoide idiopática juvenil; ARPS: Artritis psoriásica; PSO: psoriasis; ESART: espondiloartropatías; EII: enfermedad inflamatoria intestinal	

Otras actividades del Hospital

Mesas Informativas de Asociaciones y ONG's

- Instituto de Investigación y Desarrollo de Enfermedades poco Frecuentes (INDEPF).
- Fundación ANIRIDIA.
- Fundación Española del Corazón.
- Día Internacional del Libro.
- Consejo Evangélico de Madrid.
- Cáritas Madrid.
- Asociación Madrileña para la lucha contra las Enfermedades Renales (ALCER).
- Fundación "Josep Carreras" contra la leucemia.
- Asociación Española de pacientes con cáncer de cabeza y cuello (APC).
- Coordinación Regional de Cuidados Paliativos.
- Día Mundial de la Parada Cardíaca.
- Aldeas Infantiles SOS.
- Asociación Española de afectados de cáncer de pulmón (AEACaP).
- Día Mundial de la EPOC.
- Sociedad Española de Enfermería Neumológica.
- Cruz Roja Española.
- Día internacional del Voluntariado.
- Alianza por la solidaridad.
- Asociación Española de lucha contra la esclerosis múltiple (AELEM).
- Asociación Española contra el cáncer.

Voluntariado en el Hospital

- 20 entidades sociales realizan actividades de acompañamiento, guía, lectura y lúdicas gracias a las 250 personas voluntarias que ayudaron a más de 10.000 personas entre pacientes y familias durante todo el año.

Donación de material

Se realizaron donaciones trimestrales de los excedentes de leche maternizada identificados por el servicio de hostelería a través de la Fundación Madrina.

Actividades Culturales y sociales

- 6 Visitas guiadas a centros educativos.
- 8 Sesiones divulgativas en la Semana de la Ciencia.
- 3 Talleres en la Noche Europea de los investigadores.
- 2 Conferencias de la Asociación de Médicos Jubilados.
- II Edición del Concurso de dibujo infantil Hospital Sin Humos, hospital feliz.
- II Foro de Cooperantes Internacionales y para el Desarrollo.
- Exposición de "Pintura para sentir".
- IX Edición del Concurso de Relato Breve Dr. Pedro Zarco.
- Presentación del libro compilatorio con del Concurso de Relato Breve Dr. Pedro Zarco "Ocho años de relatos"

- II Jornada de RSC: Objetivos para transformar el mundo.
- Actos con motivo del Día Internacional del Libro:
 - Lectura continuada del Quijote.
 - Cuentacuentos para niños y niñas.
 - Cuentacuentos con escenificación.
 - Taller: Inglés para “rubias”.
 - Narradores de libros.
- Sesión informativa “Conoce la Baja Visión” ANIRIDIA.
- Concurso de Belén de la Consejería de Sanidad.
- Taller Cómo afrontar una enfermedad. Escuela Madrileña de Salud.
- Día Internacional de la Mujer y la niña en la ciencia. “Desmontando los estereotipos de la mujer”
- Presentación del libro las palabras azules. ADELA.
- Programa 4ESO+EMPRESA

Medio Ambiente

Acciones formativas

- Charlas “Gestión Ambiental en Hospitales” a alumnos de Ciclo Formativo de Laboratorio de Diagnóstico Clínico y Auxiliares de Enfermería de Institutos de Enseñanza Secundaria
- Seminarios participativos por las distintas unidades del Hospital sobre Gestión de residuos sanitarios.

Educación y sensibilización ambiental

- Celebración Día Mundial del Agua.
- Celebración del Día Mundial del Medio Ambiente.
- Organización de visita al Parque tecnológico de Valdemingómez para empleados del Hospital.
- “II Jornada de RSC: objetivos para transformar el mundo”, organizada por el Hospital Clínico San Carlos y Atención Primaria.
- Cine-forum para conmemorar el Día Mundial de la Salud Ambiental, en colaboración con la Cátedra extraordinaria de Patología y Medio Ambiente de la UCM.
- Campaña “Clínico sin colillas”.
- Campaña “Recicla tu Navidad”.
- Apadrinamiento de pingüino en la Campaña Antártica del Ejército de Tierra por parte de los niños de la guardería del Hospital.

Premios y Reconocimientos

Premios Institucionales

XXV Premio Científico del Hospital Clínico San Carlos

en colaboración con la Fundación para la Investigación Biomédica del Hospital Clínico San Carlos.

Primer Premio

Medical nutrition therapy for gestational diabetes mellitus based on Mediterranean Diet principles: a sub analysis of the St Carlos GDM Prevention Study.

Carla Assaf-Balut, Nuria García de la Torre, Alejandra Durán, Manuel Fuentes, Elena Bordiú, Laura del Valle, Johanna Valerio, Cristina Farmiliar, Inés Jiménez, Miguel ángel Herraiz, Nuria Izquierdo, María José Torrejón, Isabelle Runkle, María Paz de Miguel, Inmaculada Moraga, María Carmen Montañez, Ana Barabash, Matín Cuesta, Miguel A. Rubio, Alfonso Calle Pascual

BMJ Open Diab Res Care 2018; 6 (1)

Segundo Premio

Med-Score 24: A multivariable prediction model for poststernotomy mediastinitis 24 hours after admission to the intensive care unit.

Mercedes Nieto Cabrera Mercedes Nieto-Cabrera, MD, PhD, Cristina Fernández-Pérez, MD, PhD, Inés García-González, MD, Juan Carlos Martín-Benítez, MD, PhD, Justo Ferrero, MD, María Bringas, MD, PhD, Manuel Carnero, MD, PhD, Luis Maroto, MD, PhD, Miguel Sánchez-García, MD, PhD. Mercedes Nieto Cabrera

Journal Of Thoracic and Cardiovascular Surgery 2018; 155:1041-51

Mejor Trabajo Científico Original Publicado por un Investigador novel

Early surgery for acute-onset infective endocarditis.

Carlos Ferrera, Isidre Vilacosta, Cristina Fernández, Javier López, Cristina Sarriá, Carmen Olmos, Manuel Carnero-Alcázar, David Vivas, Salvatore Di Stefano, Carmen Sáez, Javier Cobiella, Daniel García-Arribas, Luis Carlos Maroto Castellanos, J. Alberto San Román.

European Journal of Cardio-Thoracic Surgery 2018, 54 (6):1060-1066

Premio a la Mejor Comunicación en Investigación en Cuidados y/o Investigación en Colaboración con Atención Primaria presentada en Congreso

La conjuntivitis en nuestro día a día.

María Teresa de la Fuente Rello

VII Premio a la Excelencia para Residentes

Primer Premio:

Cristina Díaz del Arco. Servicio de Anatomía Patológica

Accésit:

Daniel Rivera Alonso. Servicio de Cirugía General y Aparato Digestivo.

XVI Premio “Antoni Gimbernat” a la Excelencia.

Dr. Manuel Gómez Gutiérrez. Especialista en Cirugía General y del Ap. Digestivo.

II Premios a la traslación de valor a la atención sanitaria”,

Premio a la mejora de resultados de salud

Programa traslacional de la asistencia a mujeres gestantes en el Hospital Clínico San Carlos: desde el cribaje al tratamiento de la diabetes gestacional, y la intervención universal y precoz de la mujer gestante.

Alfonso Luis Calle Pascual, M^a José Torrejón, Félix Calzada, Miguel Angel Herraiz Nuria Izquierdo, Noelia Pérez, Nuria García De La Torre, Inés Jiménez Varas, Alejandra Duran Rodríguez Hervada, Ana Rosa Bedia, Consuelo Auñón, Amparo Sabaté, Georgina Cutillas, María Victoria Saez, Luzdivina Fernández, María Del Sol Sánchez, María Dolores Hermoso, Carla Assaf-Balut, Laura Del Valle, Yohanna Valerio

Premio a la iniciativa innovadora

Sistema electrónico de alertas automatizadas para la identificación del paciente con sepsis en urgencias.

Juan González del Castillo, Eric Jorge García Lamberechts, Miguel García Briñón, José María Leal Pozuelo, José Luis Fernández Rueda, Víctor Hernández Martín-Romo, Emilio del Moral Serrano, Pedro Villarroel González Elipe, Juan González Armengol, Estefanía Martínez González, María Ángeles Cuadrado Cenzual, Mercedes Martínez Novillo, Fernando Martínez Sagasti, Miguel Sánchez García, María José Núñez, Vicente Estrada, Francisco Javier Candel, Esteban Martín.

Premios y reconocimiento a profesionales

NOMBRE	PREMIADO	CONCEDIDO POR
Mejor comunicación oral	Unidad de Glaucoma	Sociedad Glaucoma Pediátrico del Reino Unido.
Personalidad digital de 2019	Julio Mayol	Grupo Mediforum.
Mejor trabajo	Doctor Fernández Vigo-Oftalmología.	Sociedad Española de Glaucoma.
Mejor trabajo poster	Equipo Terapia Intravenosa	XXX Jornadas Nacionales de Enfermeras Gestoras.
Premio mejor servicio hospitalario	Unidad Neurorradiología Intervencionista.	Sanitaria 2000
Mejor abstract de práctica clínica.	Unidad Hospitalización a Domicilio.	Congreso mundial de Hospitalización a Domicilio.
Mejor comunicación oral.	Admisión y Enfermeras de Enlace	Congreso Nacional de Hospitales.
Mejor comunicación Poster.	Unidad de Celadores	Jornadas Nacionales de Celadores y Responsables.
Reacreditación Centro comprometido Excelencia	Dirección de Enfermería.	Instituto Carlos III y RNAO
Premio Clemens von Pirquet	Montserrat Fernández Rivas.	Academia Europea de Alergia e Inmunología Clínica.
Premio a la mejor comunicación	Médicos y enfermeras urgencias y geriatría.	Sociedad Española de Medicina de Urgencias.

Mejor proyecto por su impacto social	Doctora Carmen Hernández-Cirugía.	Mapfre.
Galardón Comprometido Afanias 2019	Hospital Clínico San Carlos.	AFANIAS
Premio al trabajo y compromiso con el paciente	Dirección de Enfermería.	Consejo General de Enfermería.
Premio extraordinario OAT Adherencia	Doctora Nieves Martell.	Observatorio Adherencia al Tratamiento.
Premio Hermenegildo Arruga 2019	Doctor Pedro Arriola- Oftalmología	Sociedad Española de Oftalmología.
Premio Best Spanish Hospitals Awards	Instituto de la Mujer.	Consultora Higia Benchmarking.
Premio Best Spanish Hospitals Awards	Servicio de Urología.	Consultora Higia Benchmarking.
Premio Young Investigators Award	Oftalmóloga Beatriz Vidal Villegas.	Asociación Europea para Investigación de Visión y Ojos
Premio a trayectoria profesional	Doctora Trinidad Caldés.	Oncología Traslacional
Premio Best in Classs	Servicio de Urgencias.	Gaceta Médica.
Premio Best in Classs	Unidad de Cefaleas	Gaceta Médica.
Mejor artículo de Radiología durante 2017y 2018.	Radiología y Medicina Nuclear.	Fundación Española de Radiología.
Premio Enfermería en Desarrollo	Equipo de Calle de Salud Mental.	Sindicato SATSE y Fundación Desarrollo Enfermería.
Acreditación Humanización en Pediatría.	Instituto del Niño y del Adolescente.	Fundación Atresmedia.
Premio a trayectoria en comunicación esclerosis.	Doctora Celia Oreja.	Fundación Merck Salud
Premio Médico del Año en Neurorradiología.	Luis López-Ibor.	Diario La Razón.
Premio Sievert	Doctor Eliseo Vañó.	Asociación Internacional de Protección de Radiación.

Otros reconocimientos:

- La Unidad de Deficiencia Alfa 1 antitripsina (DAAT) del Servicio de Neumología, elegida como Centro de Excelencia, pasando a formar parte del Comité de Registro Español de Déficit Alfa-1 Antitripsina.
- Reconocimiento SEC-EXCELENTE al Servicio de Cardiología en el tratamiento del infarto agudo con elevación del ST.
- Reconocimiento SEC-EXCELENTE al Servicio de Cardiología por la utilización del balón de contrapulsación intraaórtico.
- Reacreditación de la unidad de Arritmias, como centro de formación específica y excelencia.