



**Instituto Psiquiátrico
Servicios de Salud Mental
José Germain**

MEMORIA 2018

CONSEJERÍA DE SANIDAD

Coordina:
Secretaría General del Servicio Madrileño de Salud

© **Comunidad de Madrid**
Edita: Servicio Madrileño de Salud

Edición electrónica
Edición: 9/2019

Impreso en España – Printed in Spain



Índice

Presentación	4
Zona de Influencia	6
Marco geográfico	6
Organigrama	10
Recursos Humanos	11
Recursos Materiales	12
Cartera de Servicios	13
Actividad Asistencial	14
Hospitalización	14
Consultas Externas	14
Casuística (CMBD)	15
Calidad	17
Objetivos institucionales de calidad	17
Comisiones clínicas	19
Otras actuaciones	19
Información y Atención al Paciente	20
Reclamaciones	20
Otras actuaciones	20
Docencia	22
Formación de especialistas sanitarios	22
Formación pregrado	24
Formación continuada	26
Gestión económica	28
Obligaciones reconocidas	28
Farmacia	28

Presentación

Como cada año, presentamos la memoria del Instituto Psiquiátrico SSM Jose Germain. Durante el 2018 hemos **CONSOLIDADO**; la ***incorporación de una nueva herramienta*** informática, NEXUS-SAP, en la gestión de mantenimientos, suministros y gestión económica con el objetivo de hacer más eficiente la gestión de nuestros recursos; la inclusión de un ***Especialista Consultor de Infantil*** en Atención Primaria, mejorando así la coordinación con nuestros compañeros y vecinos; la ***Consulta de Medicina Interna y Geriátrica*** en el Centro de Salud Mental.

Como **NUEVOS PROYECTOS** a mencionar se ha creado el ***Programa Comunitario Intensivo*** con el objetivo de acercar la asistencia psiquiátrica a personas en situación de exclusión, jóvenes y personas que padecen un primer episodio de enfermedad mental, patología dual, mujeres que sufren violencia machista; desplazándose al entorno en el que habitan estas personas, no sólo en su espacio físico si no también relacional para evitar que discontinúen el tratamiento y reducir las barreras que impiden que reciban los cuidados y apoyos que precisan, facilitando su paso posterior a los servicios de salud mental y rehabilitación individualizados que precisasen.

Haciendo uso de Tecnologías de la Información y Comunicación se ha implantado, el recordatorio de primeras visitas a través de ***mensajes SMS*** y la solicitud de ***cambio de citas*** de las revisiones a través de la Web, haciendo más cómodo para el paciente, este tipo de gestiones.

Teniendo en cuenta que uno de los pilares y puntos fuertes de nuestra organización son las **PERSONAS**, es decir, todos los profesionales que trabajan por y para nuestros pacientes, en 2018 hemos ***umentado la plantilla***, repercutiendo directamente en la atención a nuestros pacientes pues se han formado más grupos terapéuticos de enfermería en el turno de tarde; ***hemos mejorado la contratación*** disminuyendo el número de eventuales y aumentando en número de interinos y se ha comenzado con el proyecto de formación del departamento de ***"Gestión del Conocimiento"*** con la misión de gestionar el conocimiento de nuestros trabajadores (docencia, formación continuada, investigación, publicaciones, etc.).

Con respecto a nuestros **PACIENTES** y con el objetivo de humanizar como una prioridad, respetando su derecho a la intimidad y privacidad, se han realizado las siguientes obras de acondicionamiento y ***mejora de infraestructuras***: reforma de la instalación de la climatización de la UHTR II; cambio de la bomba de calor y frío de la UCPP; ampliación de los espacios destinados a la actividad asistencial de la UCPP; rehabilitación de la fachada posterior de la UCPP; acondicionamiento de las terrazas de las habitaciones y reforma de baños de pacientes de la UCPP.

En el año 2018 hemos seguido trabajando en desplegar una **CULTURA DE MEJORA CONTINUA** en todas las áreas del centro. En este sentido tiene una mención especial la certificación del Sistema de Gestión Integrado, conforme a las normas ISO 9001, ISO 14.001 y UNE 179.003:2013, siendo este año de especial relevancia, tras la ***recertificación del sistema*** por una empresa externa, sin olvidarnos de los principios sobre los que nos regimos y que así detallamos en nuestra política como son: *"La satisfacción de los clientes con el servicio que reciben, la calidad humana y científico-técnica de los profesionales, la gestión de riesgos asociados a la asistencia sanitaria, la optimización en la gestión de los recursos y del capital humano, y el respeto al medio ambiente"* .

Sin olvidarnos de la **DOCENCIA** que es uno de los pilares relevantes de nuestro Instituto, en concreto la Unidad Docente Multiprofesional, formando futuros Psiquiatras, Enfermeros de Salud Mental y Psicólogos Clínicos. Asimismo tenemos diversos convenios de colaboración para la formación de pregrado en las diversas disciplinas del ámbito de la salud. Un año más hemos garantizado una óptima formación a todos ellos, lo cual también nos obliga a mantener unos elevados niveles de actualización científico técnica entre nuestros profesionales.

En el ámbito de la **FORMACIÓN CONTINUADA**, como un año más se ha trabajado en aspectos como la atención al paciente psiquiátrico (abordaje psicoterapéutico de casos complejos, habilidades terapéuticas en rehabilitación psicosocial, etc.) mejorar la atención a los cuidados somáticos de nuestros pacientes (urgencias de carácter somático nivel avanzado, detección del paciente en riesgo vital, etc...) y otros aspectos menos asistenciales como gestión de residuos, protección de datos, ciberseguridad, etc...

Todo este impulso y desarrollo de proyectos, siempre buscando la excelencia del servicio que prestamos a nuestros pacientes, no sería posible sin la implicación de los trabajadores del Instituto que, un año más, han mostrado su compromiso con la organización y los fines que persigue.

Dr. Jose Manuel Carrascosa
Director Gerente. Instituto Psiquiátrico SSM José Germain
Leganés (Madrid)

Zona de Influencia

Marco geográfico

Descripción del centro:

El Instituto Psiquiátrico José Germain se encuentra ubicado en el municipio de Leganés, con la mayoría de sus servicios distribuidos en dos grandes fincas:

- **La Finca Santa Isabel**, con una superficie de 25.000 m² (construida 12.683 m²) se encuentra ubicada en el municipio de Leganés (Calle Luna, 1). Esta finca contiene varios edificios de diferentes usos. La fachada y entrada antigua se encuentra en la calle Luna, accediéndose al recinto por un portón que conduce a un patio. Desde el jardín del Paseo Colón y desde la calle Isabel la Católica se accede al nuevo espacio rehabilitado en el que se encuentra el nuevo Centro de Salud "Santa Isabel", y a un edificio rehabilitado de finales del siglo XIX en cuya planta baja se encuentra el Hospital de Día (30 plazas), la Biblioteca y la zona de Docencia; y en su primera planta la Administración. Posee otra entrada por el Paseo Colón a dos edificios más: la Unidad de Rehabilitación I (41 camas, edificio de dos plantas construido a finales del siglo XIX y finalizada la última reforma en 2004) y el Centro de Salud Mental (edificio de dos plantas construido en 1946 y reformado en 1988). Asimismo, se dispone de dos nuevos edificios para el Centro Ambulatorio de Tratamiento y Rehabilitación (150 plazas), uno de ellos independiente, y el otro formando parte del que también ocupa el C.S. "Santa Isabel".

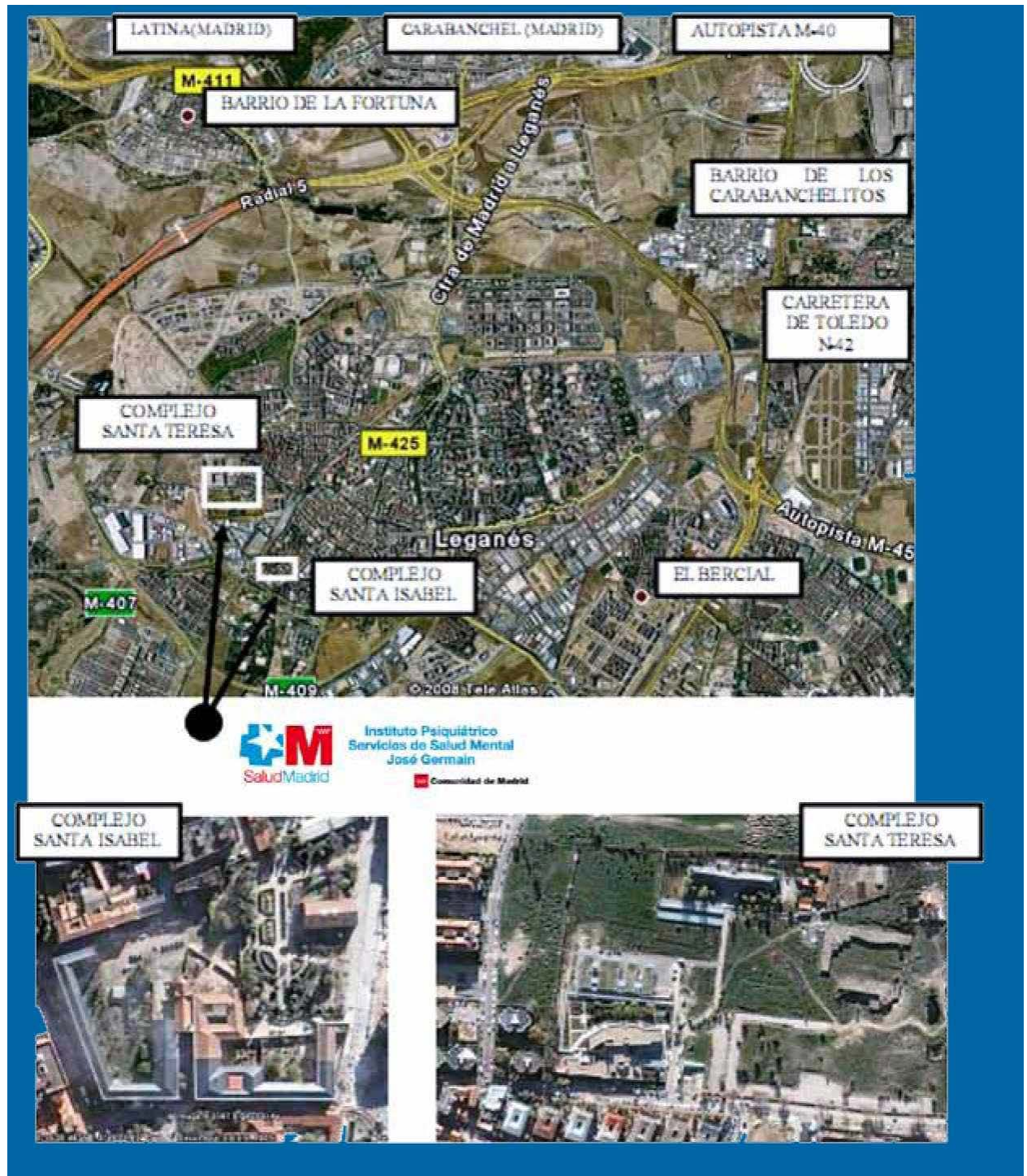
- **La Finca Santa Teresa**, con una superficie de 103.500 m² (10.284 m² construidos), se encuentra ubicada en el municipio de Leganés (calle Aragón, s/n). Dentro de la finca se encuentran tres edificios, dos de ellos dedicados a hospitalización de larga y media estancia: la Unidad Residencial (94 camas, edificio de tres plantas construido en 1988) y la Unidad de Rehabilitación II (38 camas), en un edificio de dos plantas, construido en los años 20 y reformado en 1990); el tercer edificio, cuya construcción se finalizó en 2005, de una planta, está dedicado a Farmacia, Almacén, Lavandería y Cocina. Además, la finca cuenta con otros edificios de una planta dedicados a talleres y Centro Agrícola.

También en Leganés, en diversos barrios de la localidad, el Instituto cuenta con 7 viviendas supervisadas (21 camas).

A finales de 2016 el Instituto Psiquiátrico se ha hecho cargo de la gestión del Hospital de Día Infanto-Juvenil, situado en la calle Los Frailes, s/n. Cuenta con 30 plazas y da servicio a la población del área sur de la Comunidad de Madrid.

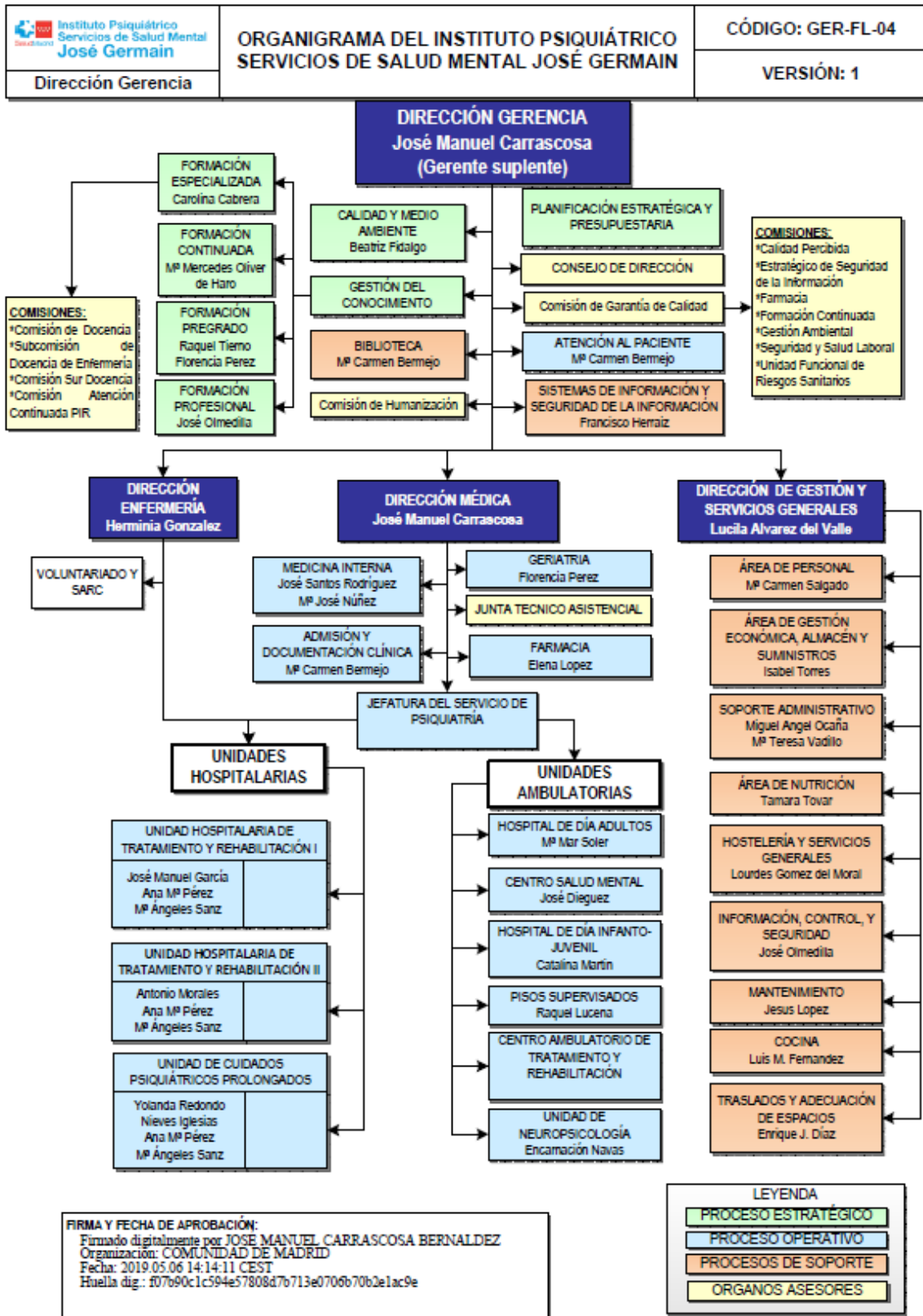
Ubicación del Hospital

Accesos





Organigrama



Recursos Humanos

CATEGORÍA PROFESIONAL	2017	2018
EQUIPO DIRECTIVO		
Director Gerente	1	1
Director Médico	1	1
Director de Continuidad Asistencial		
Subdirector Médico		
Director de Gestión	1	1
Subdirector de Gestión		
Director de Enfermería	1	1
Subdirector de Enfermería		
DIVISIÓN MÉDICA		
Facultativos	54	64
MIR	16	16
PERSONAL SANITARIO		
DUE	42	49
Matronas		
Fisioterapeutas	2	2
Terapeutas	7	7
Técnicos	9	9
Auxiliares Enfermería/Aux. farmacia	89	93+1
PERSONAL NO SANITARIO		
Grupo Técnico Función Administrativa	3	3
Grupo Gestión Función Administrativa+ Trabajador Social +Personal Técnico de Grado Medio	8+7+2	8+9+2
Grupo Administrativo y resto C	13	13
Aux. Administrativo y resto D	70	74
Celadores y resto	65	67
DOCENCIA		
E.U.E. (otros residentes)	6	6
Personal en formación (matronas)		
TOTAL	397	427

Recursos Materiales

CAMAS	2017	2018
Camas Instaladas	178	178
OTRAS INSTALACIONES	2017	2018
Locales de consulta en el hospital		
Locales de consulta en CEP	17	19
PUESTOS HOSPITAL DE DÍA	2017	2018
Oncológico		
Infeccioso-SIDA		
Geriátrico		
Psiquiátrico	60	60
Otros Médicos	81	81
Quirúrgico		

Cartera de Servicios

Especialidades disponibles

ESPECIALIDADES	DISPONIBLES EN EL HOSPITAL	CENTRO/HOSPITAL DE REFERENCIA
Admisión y Doc. Clínica	X	
Alergología		
Análisis clínicos		
Anatomía Patológica		
Anestesiología y reanimación		
Angiología y Cirugía Vascolar		
Aparato Digestivo		
Bioquímica Clínica		
Cardiología		
Cirugía Cardiovascular		
Cir. Gral. y de Apto Digestivo		
Cir. Maxilofacial		
Cirugía Pediátrica		
Cirugía Torácica		
Cir. Plástica y Reparadora		
Dermatología Médico-quirúrgica		
Endocrinología y Nutrición		
Estomatología		
Farmacología Clínica		
Farmacia hospitalaria	X	
Geriatría	X	
Hematología y Hemoterapia		
Inmunología		
Medicina Familiar y Comunitaria		
Medicina Intensiva		
Medicina Interna	X	
Medicina Legal y Forense		
Medicina Nuclear		
Medicina Preventiva y Salud Pública		
Medicina del Trabajo		
Microbiología y Parasitología		
Nefrología		
Neumología		
Neurocirugía		
Neurofisiología Clínica		
Neurología		
Obstetricia y Ginecología		
Oftalmología		
Oncología Médica		
Oncología Radioterápica		
Otorrinolaringología		
Pediatría		

Psicología Clínica	X	
Psiquiatría	X	
Radiodiagnóstico		
Rehabilitación		
Reumatología		
Traumatología y C. Ortopédica		
Urología		

Actividad Asistencial

Hospitalización

Datos CMBD	2017	2018
Altas totales codificadas	85	112
Porcentaje de codificación	100,00%	100,00%
Estancia Media Global	604,76	1.108,90
Peso Medio Global	0,5902	0,6506

HOSPITALIZACION	2017	2018
Ingresos totales	89	80
Ingresos Urgentes	0	0
Ingresos Programados	89	80
Urgencias Totales	0	0
% Urgencias ingresadas		
SESIONES HOSPITAL DE DÍA	2017	2018
Oncológico	0	0
Infecioso-SIDA	0	0
Geriátrico	0	0
Psiquiátrico	8.653	9.076
Otros Médicos	11.292	10.674
Quirúrgico	0	0

Consultas Externas

ESPECIALIDAD	Primeras Consultas	Consultas Sucesivas	Total	Índice Suc/Prim	Solicitadas por A.P.	Realizadas para A.P.
Psiquiatría	4.313	23.633	27.946	5,48	4.856	3.063
Medicina Interna	31	74	105	2,39	0	0
Geriatría	19	33	52	1,74	0	0
TOTAL	4.363	23.740	28.103	5,44	4.856	3.063

Casuística (CMBD)

GRD Médicos más frecuentes

GRD	DESCRIPCIÓN	Número de casos	%	Estancia Media	Peso Medio
750	ESQUIZOFRENIA	72	64,86%	1.446,31	0,6918
752	TRASTORNOS DE PERSONALIDAD Y CONTROL DE IMPULSOS	19	17,12%	418,05	0,5127
753	TRASTORNOS BIPOLARES	10	9,01%	399,30	0,6708
760	OTROS TRASTORNOS DE SALUD MENTAL	6	5,41%	475,83	0,5720
751	TRASTORNOS DEPRESIVOS MAYORES Y OTROS/PSICOSIS NO ESPECIFICADA	1	0,90%	126,00	0,3654
754	DEPRESIÓN EXCEPTO TRASTORNO DEPRESIVO MAYOR	1	0,90%	2.725,00	0,3913
755	TRASTORNOS DE ADAPTACIÓN Y NEUROSIS EXCEPTO DIAGNÓSTICOS DEPRESIVOS	1	0,90%	399,00	0,6193
758	TRASTORNOS DE COMPORTAMIENTO	1	0,90%	525,00	0,4950

TOTAL GRDs MÉDICOS	111	1.105,41	0,6447
---------------------------	------------	-----------------	---------------

GRD con mayor consumo de recursos

GRD	DESCRIPCIÓN	Número de casos	%	Estancia Media	Peso Medio
750	ESQUIZOFRENIA	72	64,29%	1.446,31	0,6918
752	TRASTORNOS DE PERSONALIDAD Y CONTROL DE IMPULSOS	19	16,96%	418,05	0,5127
753	TRASTORNOS BIPOLARES	10	8,93%	399,30	0,6708
760	OTROS TRASTORNOS DE SALUD MENTAL	6	5,36%	475,83	0,5720
740	DIAGNOSTICO DE ENFERMEDAD MENTAL CON PROCEDIMIENTO QUIRÚRGICO	1	0,89%	1.497,00	1,3051
755	TRASTORNOS DE ADAPTACIÓN Y NEUROSIS EXCEPTO DIAGNÓSTICOS DEPRESIVOS	1	0,89%	399,00	0,6193
758	TRASTORNOS DE COMPORTAMIENTO	1	0,89%	525,00	0,4950
754	DEPRESIÓN EXCEPTO TRASTORNO DEPRESIVO MAYOR	1	0,89%	2.725,00	0,3913
751	TRASTORNOS DEPRESIVOS MAYORES Y OTROS/PSICOSIS NO ESPECIFICADA	1	0,89%	126,00	0,3654

TOTAL GRDs	112	1.108,90	0,6506
-------------------	------------	-----------------	---------------

Calidad

Objetivos institucionales de calidad

Resultados 2018 Indicadores de Calidad	Resultado ISSM José Germain	GRUPO MLE/PSQ (media)	SERVICIO MADRILEÑO SALUD (media)
Objetivo 1: Desplegar la seguridad del paciente en la organización			
1.1. Implantación de objetivos de seguridad del paciente en cada centro (Nº de objetivos establecidos), incluyendo prioritarios	11	9	12
1.2. Despliegue de los objetivos de seguridad del paciente en los servicios/unidades (% con al menos 2 objetivos)	100,0%	100,0%	92,6%
1.3. Participación activa de directivos en reuniones o visitas a las unidades: "rondas de seguridad" (Nº de rondas de seguridad)	4	4	6
1.4. Implantación de CISEMadrid	84	75	231
• Nº incidentes identificados			
• Nº informes validados	84	64	125
Objetivo 2: Impulsar prácticas seguras			
2.1. Prevención de las infecciones relacionadas con la atención sanitaria en UCI:	<i>No aplica</i>	NA	3,86
• Densidad de incidencia neumonía asociada a ventilación mecánica	<i>No aplica</i>	NA	1,71
• Densidad de incidencia Bacteriemias relacionadas catéter venoso central	<i>No aplica</i>	NA	2,20
• Tasa media de pacientes que adquieren una BMR	<i>No aplica</i>	NA	100%
• Participación en el proyecto ITU Zero	<i>No aplica</i>	NA	
2.2. Desarrollo de actuaciones (nº) para mejorar la higiene de manos (al menos 2 incluyendo observación)	2	3	4
Objetivo 3: Revisar y mejorar los resultados clave de la organización			
3.1.- Revisión del Observatorio de Resultados	Si	100%	100%
• Responsable del proyecto nombrado	si	100%	100%
• Informe de revisión realizado	si	100%	94%
• Realizada propuesta de buena práctica			

Cont. Resultados 2018 Indicadores de Calidad	Resultado ISSM José Germain	GRUPO MLE/PSQ (media)	SERVICIO MADRILEÑO SALUD (media)
Objetivo 4: Mejorar la calidad percibida			
4.1. Grado de satisfacción global de los usuarios con la atención recibida (% de satisfechos y muy satisfechos)	NA	84,24%	88,99%
4.2. Implantación de acciones de mejora (nº) en las áreas priorizadas según encuesta de satisfacción 2017 (en segmentos de estudio)	3	4	6
4.3. Desarrollo de líneas de actuación (nº) del Comité de Calidad Percibida (entre ellas técnicas cualitativas)	3	5	6
Objetivo 5: Desarrollar la gestión de calidad			
5.1. Consolidación del Modelo EFQM (realización de la autoevaluación)	si	80%	88%
5.2. Desarrollo de actuaciones para la implantación, actualización y mejora de sistemas de gestión ambiental (SGA) <ul style="list-style-type: none"> • Implantación/ Actualización del SGA • Desarrollo de buenas prácticas ambientales sostenibles (al menos 3 o 2 según grupo) 	si	60%	65%
	2	100%	91%
5.3. Promoción de la Responsabilidad Social Sociosanitaria (RSS) <ul style="list-style-type: none"> • Responsable de proyecto nombrado 	si	100%	100%
<ul style="list-style-type: none"> • Realización de autoevaluación con el Marco de Reconocimiento 	si	60%	88%
<ul style="list-style-type: none"> • Elaborado plan de acción 	si	100%	94%
Objetivo 6: Optimizar la atención al dolor			
6.1. % pacientes de los servicios de UCI, pediatría, Cirugía General y Traumatología que tienen recogida en la HC la medición con una escala de valoración del dolor	55,6%	87,3%	93,1%
6.2. Desarrollo de líneas de actuación Comités de Atención al Dolor (Nº de líneas de actuación puestas en marcha)	4	3	5

Comisiones clínicas

Nombre	Número integrantes	Número reuniones
COMISIÓN DE CALIDAD PERCIBIDA	6	4
COMISIÓN DE DOCENCIA	21	5
SUBCOMISIÓN DE DOCENCIA EIR	10	4
COMISIÓN DE FARMACIA	7	4
COMISIÓN DE FORMACIÓN CONTINUADA	5	4
COMISIÓN GARANTÍA DE CALIDAD	11	3
COMISIÓN DE GESTIÓN AMBIENTAL	6	4
COMITÉ ESTRATÉGICO Y DE SEGURIDAD	5	5
COMITÉ DE SEGURIDAD Y SALUD	6	5
UNIDAD FUNCIONAL DE RIESGOS SANITARIOS	10	6
JUNTA TÉCNICO ASISTENCIAL	11	4
COMISIÓN DE HUMANIZACIÓN	11	6

Otras actuaciones

- Grupo de trabajo Plan de Acogida a Profesionales de nueva incorporación.
- Grupo de Trabajo de estudio de la Disfagia.
- Comisión Técnica Local de Coordinación de la Información de pacientes.
- Grupo de trabajo Acogida de Pacientes.
- Reunión de Atención Continuada.
- Comisión Sur de Docencia .
- Colaboración en un Grupo de trabajo con la Subdirección General de Calidad para la actualización del Sistema de Gestión Ambiental a la nueva norma ISO 14001:2014.
- Revisión del Protocolo de Prevención y Control del Riesgo de Suicidio en las Unidades de Hospitalización.
- Estudio observacional sobre implementación de una consulta de atención somática en el CSM.
- Difusión del Boletín de Seguridad.

Información y Atención al Paciente

Reclamaciones

	2017	2018	Var.	%Var.
RECLAMACIONES	177	190	13	7,34%

Principales motivos de reclamación

MOTIVO	Nº	%	% ACUMULADO
Desacuerdo con Organización y Normas	57	30,00%	30,00%
Extravío o Desaparición de Documentos, Muestras u Objetos	38	20,00%	50,00%
Disconformidad con la Asistencia	33	17,37%	67,37%
Habitabilidad y Confort	21	11,05%	78,42%
Recursos Materiales	10	5,26%	83,68%

Otras actuaciones

En base a las deficiencias detectadas en las reclamaciones tramitadas en la Unidad de Atención al Paciente, se han priorizado a lo largo del año 2018 cuatro áreas de mejora:

1. Implantación de SMS como recordatorio de cita en el Centro de Salud Mental
2. Habilitar baños individuales en las habitaciones de la UCPP
3. Cambio del sistema de climatización de la UHTR-II
4. Elaboración y entrega de la guía informativa del CSM

Acción de mejora 1: Implantación de SMS como recordatorio de cita en el Centro de Salud Mental de Leganés.

Desde el mes de junio de 2018 se ha puesto en marcha en el CSM de Leganés el sistema de recordatorio de cita a los pacientes de primera visita a través de SMS. Con ello se pretende conseguir lo siguiente:

Modificar la vía de información a los pacientes, en base a sus reclamaciones, pasando de la llamada de teléfono al SMS.

Disminuir las cifras de absentismo del Centro recordando a los pacientes su cita dos días antes.

Acción de mejora 2: Habilitar baños asistidos en las habitaciones de la UCPP.

Teniendo en cuenta la accesibilidad de los pacientes a los baños de las habitaciones de la Unidad de Cuidados Psiquiátricos Prolongados, se han realizado obras en la Unidad para habilitar baños asistidos en las 19 habitaciones de la Unidad que no contaban con ellos. Las obras han finalizado en diciembre de 2018.

Acción de mejora 3: Cambio del sistema de climatización en la UHTR-II.

Se detecta un número elevado de reclamaciones sobre el mal funcionamiento del sistema de climatización en la Unidad de Rehabilitación II.

Por ello se ha procedido a cambiar el sistema de climatización de dicha Unidad, finalizando las obras en diciembre de 2018.

Acción de mejora 4: Elaboración y entrega de la guía informativa del CSM.

Para mejorar la información a los pacientes sobre los servicios que ofrece el Centro de Salud Mental y los trámites que se pueden realizar en el mismo, se ha elaborado la guía informativa del CSM que ha sido aprobada por la Comisión Técnica de Coordinación de la Información.

Desde el día 1 de octubre la guía informativa ha empezado a entregarse a los pacientes nuevos del CSM. La entrega de la guía informativa forma parte del protocolo de acogida al paciente del Instituto Psiquiátrico José Germain.

Docencia

Formación de especialistas sanitarios

Durante el año 2018 ha proseguido la consolidación de la Unidad Docente Multiprofesional del IPJG en lo concerniente a la organización y cumplimiento de las tareas de todos sus miembros (tutores de especialidad, tutores de rotación, colaboradores docentes y jefe de estudios). Se han revisado y actualizado algunos de los procedimientos ligados a la Comisión de Docencia.

El programa de formación teórico-práctico para atención especializada está estructurado y se elabora anualmente en coordinación con la Unidad docente de Fuenlabrada, Parla y Getafe ya que todos sus residentes (60 residentes entre MIR, PIR y EIR en salud mental) van a participar en el día de docencia semanal, en cursos estructurados de octubre a junio. La mayoría de los cursos considera la multidisciplinariedad de la formación, así como la especificidad en algunos de ellos, participando como docentes tanto psiquiatras, psicólogos clínicos y enfermeros especialistas en salud mental.

Durante el año 2018 se han mantenido 3 reuniones (Comisión Sur de Docencia) con los tutores de todas las unidades multiprofesionales participantes para programar y coordinar la actividad docente teórico- práctica mencionada.

El programa de formación teórico-práctico se organizan y tienen lugar sesiones clínicas semanales, así como cursos, sesiones bibliográficas, seminarios y ciclos de conferencias que abarcan una gran diversidad de contenidos, desde los fundamentos históricos de la especialidad, la semiología, la clínica psiquiátrica clásica, las diversas modalidades de tratamientos biológicos y psicoterapéuticos, hasta las bases de organización y trabajo de la psiquiatría comunitaria y actualización en psiquiatría legal. Dada la importancia de adquirir durante las residencia destreza en el manejo clínico de los pacientes se han tutorizado durante todo el año de forma semanal seminarios de formulación de casos clínicos (dirigidos a R1-R2), supervisión de casos de adultos y de la población infantojuvenil (dirigido a R3-R4). Durante el año 2018 es de destacar la riqueza de las sesiones clínicas preparadas desde un enfoque multiprofesional preparándose de forma conjunta MIR, PIR y EIR.

Esta Unidad Docente tiene un **convenio de colaboración con la UDM de AFyC Sur por el que los residentes de medicina familiar y comunitaria**, médicos y enfermeros realizan su rotación en Salud Mental en el IPJG. (12 Médicos al año).

Durante el 2018, las actividades asistenciales en cada uno de los dispositivos por los que rotan los residentes se complementaron con la **Atención Continuada de los PIR y EIR.**

Durante el año 2018 consideramos de interés destacar las **rotaciones externas** realizadas y programadas para R3-R4 en lugares con prestigio docente y asistencial reconocidos a nivel internacional habiendo sido la acogida y evaluación de nuestros residentes muy positiva

CURSOS REALIZADOS

- CURSOS MULTIDICIPLINARES:

- - "INTRODUCCIÓN A LA TERAPIA FAMILIAR SISTÉMICA" de 16,5 horas
- - "UNA APROXIMACIÓN A NUESTRA HISTORIA" de 18 horas
- "ASPECTOS LEGALES Y BIOÉTICOS EN LA PRÁCTICA CLÍNICA DE LA SALUD MENTAL" de 12 horas
- "LA VIOLENCIA DE GÉNERO Y SUS DISTINTOS ABORDAJES DENTRO DEL SISTEMA" de 7,5 horas

- CURSOS DIRIGIDOS A LOS RESIDENTES DE PRIMER AÑO:

- "INTRODUCCIÓN A LA SALUD MENTAL" de 10 horas
- "HABILIDADES DE ENTREVISTA EN SALUD MENTAL" de 15 horas
- "FUNDAMENTOS DE PSICOPATOLOGIA" de 28,5 horas

- CURSOS DIRIGIDOS A LOS PIR:

- "CONCEPTOS MÉDICOS BÁSICOS EN LA PRÁCTICA CLÍNICA" de 28,5 horas

- CURSOS DIRIGIDOS A LOS MIR Y EIR:

- "TERAPIA COGNITIVO-CONDUCTUAL" de 28,5 horas

Docencia específica de enfermería:

Tiene lugar los 1º, 2º y 4º miércoles de cada mes en horario de 11:30 a 13h.

- Fundamentos de psiquiatría legal
- Patología dual
- Grupos de Ayuda Mutua y atención a familias
- Enfermera de enlace
- Salud mental positiva
- Modelos y teorías de enfermería de salud mental
- Psiquiatría transcultural
- El equipo de trabajo
- Teoría y manejo de las relaciones interpersonales
- Emociones y sentimientos
- Antropología de la salud mental
- Intervención en crisis (I)
- Intervención en crisis (II)
- Relación terapéutica
- Psicoeducación en el embarazo

Formación pregrado

Facultades y escuelas a las que se imparte enseñanza en el Grado de Medicina:

- Facultad de Medicina de la Universidad Alfonso X el Sabio (UAX).
- Facultad de Medicina de la Universidad Europea de Madrid (UEM)

Durante los cursos académicos de 2016/2017 y 2017/2018 han acudido alumnos de forma regular para realizar la asignatura Práctica Clínica en Psiquiatría los alumnos de 4º y 5º de la Universidad Alfonso X el Sabio y Prácticas Clínicas en Medicina Interna/Semiología alumnos de 4º curso de la Universidad Europea de Madrid. Para la realización de estas prácticas en donde hemos recibido más de 150 alumnos han colaborado un total de 11 tutores.

Facultades y escuelas a las que se imparte las prácticas de postgrado en el Grado de Psicología:

- Facultad de Psicología de la Universidad Europea de Madrid (UEM)

Facultades y escuelas a las que se imparte las prácticas en el Grado de Enfermería

- Facultad de Enfermería de la Universidad Rey Juan Carlos (URJC)

Facultades y escuelas a las que se imparte las prácticas en el Grado de Terapia

- Universidad Rey Juan Carlos (URJC)

Escuelas de Formación Profesional de Grado Medio de Técnico en Cuidados Auxiliares de Enfermería

- IES Prado de Santo Domingo
- Cruz Roja
- EBORA Formación

Escuelas de Formación Profesional de Grado Medio de Informática

- IES Luís Vives

Escuelas de Formación Profesional de Grado Medio de administración y gestión

- IES Luís Vives

Formación continuada

Cursos/Jornadas/Sesiones/ Talleres	Número Horas	Número Asistentes
DIVISIÓN DE GERENCIA		
Cursos		
SUPERVISIÓN DE EQUIPOS UHTR Y HDA	20	25
PREVENCIÓN E INTERVENCIÓN EN CONFLICTOS INTERNOS	10	17
Jornadas		
PREVENCIÓN DE AGRESIONES	¿	¿
Sesiones		
Talleres		
RESPETANDO LA INTIMIDAD	2	15
DIVISIÓN DE ENFERMERIA		
Cursos		
CUIDADOS HUMANIZADOS Y CUIDADOS EN SALUD MENTAL	30	25
REGISTRO DE CUIDADOS DE ENFERMERÍA EN SALUD MENTAL EN LA HISTORIA CLÍNICA ELECTRÓNICA SELENE	30	25
DIVISIÓN GESTIÓN		
Cursos		
CIBERSEGURIDAD DE LA INFORMACIÓN	4	20
EXPLOTACIÓN DE DATOS DE LOS SISTEMAS DE INFORMACIÓN ASISTENCIAL Y ECONÓMICA	22	15
REGLAMENTO EUROPEO DE PROTECCIÓN DE DATOS	2,5	31
DIVISIÓN MÉDICA		
Cursos		
DEHABITUACIÓN TABÁQUICA EN PACIENTES CON TMG (1ED)	15	6
DEHABITUACIÓN TABÁQUICA EN PACIENTES CON TMG (1ED)	12	6
REANIMACIÓN CARDIOPULMONAR (1ED)	21	6
REANIMACIÓN CARDIOPULMONAR (2ED)	26	6
ALTERNATIVAS EN EL CUIDADO DE PERSONAS CON EMG	18	20
TERAPIA BASADA EN LA MENTALIZACIÓN	18	20

EL TRABAJO GRUPAL. ATENCIÓN Y HUMANIZACIÓN EN LOS EQUIPOS DE SALUD MENTAL	32	15
ACTUALIZACIÓN EN LA DETECCIÓN A MUJERES QUE SUFREN VIOLENCIA DE PAREJA EN LA RED DE SALUD MENTAL	25	20
MANEJO DEL DOLOR EN EL PACIENTE CON TMG: DE SU RECONOCIMIENTO AL TRATAMIENTO	14	6
PACIENTE EN RIESGO VITAL: RECONOCIMIENTO PRECOZ	16	10
NOVEDADES EN URGENCIAS DE CARÁCTER SOMÁTICO EN PACIENTES CON TMG	11	20
CURSO DE ELECTROGRAFÍA PARA PSIQUIATRAS Y PERSONAL DE ENFERMERÍA DE SALUD MENTAL	30	25
Jornadas		
JORNADAS UHTR	15	63
Sesiones		
SESIONES CLÍNICAS DEL IPJG 2019	15	Formación centralizada

Gestión económica

Obligaciones reconocidas

	2017	2018
1. GASTOS DE PERSONAL	15.002.115,69	15.474.418,00
2. GTOS. COR. EN B. Y SERV.	2.133.634,42	2.368.966,00
6. INVERSIONES REALES	451.301,97	1.069.998,00
8. ACTIVOS FINANCIEROS	4.900,00	23.200,00
TOTAL	16.439.637,18	18.936.583,00

Farmacia

COMPRAS	AÑO 2018	% INC 2018/2017
Total adquisiciones directas	215.054	-2,23%
PSICOFARMACOS	128.284	8,68%
DIGESTIVO	10.879	-6,94%
ANTIASMATICOS	10.209	-12,85%
ANTIEPILEPTICOS	8.808	-2,30%
RESTO DE PRODUCTOS	6.510	-23,61%

Indicadores Farmacoterapéuticos

Indicadores de Manual	
Coste/Estancia	3,80
Ratio adquisiciones contables/adq PVL iva	0,74
% EFG adquisición directa	47,08%