



# HOSPITAL UNIVERSITARIO PRÍNCIPE DE ASTURIAS

## MEMORIA 2018

CONSEJERÍA DE SANIDAD

Coordina:  
Secretaría General del Servicio  
Madrileño de Salud

© **Comunidad de Madrid**  
Edita: Servicio Madrileño de Salud

Edición electrónica  
Edición: 9/2019

Impreso en España – Printed in Spain

# Índice

Presentación .....	4
Zona de Influencia .....	6
Marco geográfico .....	6
Estructura.....	6
Estructura de la población.....	11
Organigrama .....	12
Recursos Humanos .....	13
Recursos Materiales.....	14
Cartera de Servicios .....	16
Especialidades disponibles .....	16
Actividad Asistencial .....	17
Actividad quirúrgica .....	18
Técnicas Utilizadas.....	19
Otros Procedimientos .....	20
Consultas Externas .....	21
Consultas de alta resolución.....	22
Casuística(CMBD) .....	23
Calidad.....	26
Objetivos institucionales de calidad .....	26
Otras actuaciones .....	30
Información y Atención al Paciente .....	32
Reclamaciones .....	32
Otras actuaciones .....	32
Continuidad Asistencial .....	34
Consultas y pruebas solicitadas y realizadas para Atención Primaria..	34
Técnicas Diagnósticas y Terapéuticas Continuidad Asistencial.....	35
Variación interanual de solicitudes desde Atención Primaria .....	36
Consultas Libre Elección .....	37
Docencia .....	38
Formación Continuada.....	40
Investigación.....	45
Proyectos de investigación.....	45
Publicaciones científicas.....	49
Gestión económica .....	52
Obligaciones reconocidas .....	52
Farmacia .....	52
Otras actividades del hospital.....	53

## Presentación



Como cada año, la memoria recoge la actividad que realiza este centro sanitario. En ella se recopilan todos los datos para que sean conocidos y difundidos a la sociedad, en general, y que esta pueda conocer la labor desempeñada por los profesionales de este Hospital.

La memoria incluye datos estadísticos, prestaciones que ofrecemos a los pacientes, las líneas de investigación más relevantes, así como indicadores de calidad y de gestión que permiten obtener una visión global del trabajo desarrollado. En 2018, el Hospital Universitario Príncipe de Asturias ha incorporado nuevas prestaciones asistenciales y técnicas diagnósticas para acercar el centro a su

población y evitar desplazamientos a otros centros.

Así, el HUPA ha puesto en marcha la reforma de la Unidad de Reproducción Asistida para ser la gran referencia del Servicio Madrileño de Salud. En sus casi 250 metros cuadrados, tiene un laboratorio más amplio que incorpora, entre otras novedades, un tanque de crioconservación, para la recuperación de ovocitos y preservación de los mismos en vapor de nitrógeno, con capacidad para más de 24.000 muestras de andrología.

También se ha culminado la remodelación de la Unidad de Neonatología. El proyecto ha comprendido la climatización en tres zonas (UCI neonatal, box de aislados y área general) y la reubicación de los puestos de esta Unidad de Cuidados Intensivos Neonatales (UCIN). Además, contará en breve con un banco de donación de leche materna dependiente del Banco Regional de Leche Materna Aladina-MGU del Hospital 12 de Octubre.

Asimismo, se han incorporado nuevas técnicas como la Ecobroncoscopia en Neumología y se ha acreditado la Unidad de Ictus dentro de la red del Código Ictus de la Comunidad de Madrid. La incorporación del centro a la red del Código Ictus supone que, desde el Servicio de Urgencias Médicas de Madrid (SUMMA 112), se

realice el traslado precoz del paciente candidato a un tratamiento en fase aguda al propio centro en lugar de realizar el transporte a Madrid.

Con la incorporación de la ecobroncoscopia, una técnica mínimamente invasiva, tampoco es necesario ya desplazarse a la capital. Se diagnostica de una forma rápida y no invasiva el cáncer de pulmón y también determina a la vez el estadio de la enfermedad.

El centro también ha apostado por un proyecto de educación para la salud al iniciar con 12 centros de Salud de Atención Primaria el proyecto “Alcalá Respira” un ciclo de talleres dirigido a la población con Enfermedad Pulmonar Obstructiva Crónica.

La actividad del HUPA se ha extendido a distintas jornadas de formación y de encuentro de pacientes y profesionales. En este sentido, el centro ha sido la sede de las XV Jornadas Técnicas de Seguridad, que cada año suponen un foro de debate nacional sobre la Seguridad en los Hospitales de toda España.

Además, este hospital, estrechamente vinculado a la Universidad de Alcalá, persigue aumentar su labor investigadora a través de la labor realizada por su Fundación para la Investigación Biomédica. Esta apuesta y la mejora de la calidad de la asistencia sanitaria no serían posible sin el esfuerzo y el grado de compromiso e implicación de todos los profesionales sanitarios y no sanitarios del Hospital, Centro Integral de Diagnóstico y Tratamiento “Francisco Díaz” y del Hospital de Día “Puerta de Madrid”.

**Félix Bravo Sanz**

**Director Gerente**

## Zona de Influencia

### Marco geográfico

El Hospital Universitario Príncipe de Asturias es centro de referencia de la Atención Especializada de los municipios de Alcalá de Henares, Anchuelo, Camarma de Esteruelas, Corpa, Meco, Pezuela de las Torres, Santorcaz, Los Santos de la Humosa, Torres de la Alameda, Valdeavero, Valverde de Alcalá y Villavilla.



### Estructura

La atención sanitaria se presta en los siguientes emplazamientos:

- Hospital Universitario Príncipe de Asturias.
- Centro Integral de Diagnóstico y Tratamiento Francisco Díaz.
- Las dependencias ubicadas en el antiguo colegio "Puerta Madrid": Consultas ambulatorias de Salud Mental y Hospital de Día Psiquiátrico



## Descripción y Ubicación del Hospital Universitario Príncipe de Asturias

El Hospital Universitario Príncipe de Asturias está ubicado en el Campus de la Universidad del municipio de Alcalá de Henares a 33 Km. de la capital (Madrid), en el este de la Comunidad de Madrid, inició su actividad en noviembre de 1987. Cuenta con una superficie construida de 81.930 m<sup>2</sup>, distribuido en 8 plantas. Las plantas inferiores están dedicadas principalmente a las áreas de Quirófanos, Servicios Centrales y Admisión así como a Dirección y Gestión. El resto de las plantas se dedica fundamentalmente a la hospitalización y consultas. En un edificio anexo se han integrado el Área de Urgencias, la Sala de Extracciones y los Laboratorios.

### Accesos

Junto al recinto sanitario existen paradas de autobús, y en el Campus Universitario existe una parada de Cercanías.

#### - Cómo llegar desde Alcalá de Henares:

En coche: Salir de la ciudad por la carretera de Meco y desviarse hacia el Campus Universitario.

En autobús urbano de Alcalá de Henares: Las líneas 2, 3 y 12 de autobuses urbanos de Alcalá de Henares incluyen en su recorrido una parada cercana al hospital.

#### - Cómo llegar desde Madrid:

En autobús interurbano: La línea 227 desde el Intercambiador de Avenida de América (Madrid) y la línea 824 desde el aeropuerto Madrid-Barajas. Asimismo, existen líneas de autobuses urbanos desde las diferentes localidades, como la línea 250 desde Meco y la línea 232 desde Torres de la Alameda.

En tren de Cercanías: Desde Madrid utilizando la línea C-2 (Chamartín-Guadalajara). El hospital se encuentra aproximadamente a unos diez minutos a pie de la estación "Alcalá-Universidad".

En coche: Por la A-2 (Autovía Madrid-Barcelona), tomando la salida 32, desvío Meco - Alcalá de Henares (Hospital Universitario), se accede directamente al Campus de la Universidad de Alcalá y al hospital.

- Cómo llegar desde Guadalajara:

En tren de Cercanías: Desde la estación de Guadalajara con la línea C2 (Guadalajara-Chamartín) hasta la estación Alcalá-Universidad.

En coche: A través de la A-2 (sentido Madrid) tomando el desvío Meco, Alcalá de Henares (Hospital) en el Km. 32,2.

### Descripción y ubicación del Centro Integral de Diagnóstico y Tratamiento "Francisco Díaz"

El Centro Integral de Diagnóstico y Tratamiento "Francisco Díaz" presta atención sanitaria especializada desde mayo 2007 en sus consultas externas de: Alergología, Anestesiología, Cardiología, Cirugía General, Cirugía Oral, Dermatología (con cirugía en consulta), Digestivo, Endocrinología (con Unidad de pie Diabético), Ginecología-Obstetricia, Neumología, Neurología, Otorrinolaringología, Oftalmología (Unidad de Diagnóstico y Tratamiento de



Cataratas), Psiquiatría y Salud Mental, Rehabilitación, Reumatología, Traumatología y Urología. El área de Radiodiagnóstico está dotada con Radiología Convencional, Ecografía, TAC, RNM y Mamógrafo digital. Cuenta con un

bloque quirúrgico dotado con dos quirófanos, que están destinados a cirugía ambulatoria. Además, funciona también como punto de extracción y recogida de muestras para pruebas analíticas extrahospitalarias entre otras, lo que permite incrementar la capacidad diagnóstica y terapéutica de cobertura del hospital.

El Centro Integral de Diagnóstico y Tratamiento "Francisco Díaz" se encuentra ubicado en la calle Octavio Paz nº 11 en Alcalá de Henares.



## Accesos

### - Cómo llegar desde Alcalá de Henares:

En autobús urbano: La línea 7 de autobuses urbanos de Alcalá de Henares incluye en su recorrido una parada frente al centro.

### - Cómo llegar desde Madrid:

En autobús interurbano: La línea 227 desde el Intercambiador de Avenida de América (Madrid). La parada más cercana al centro está a unos 150 m. Asimismo, existen líneas de autobuses urbanos desde las diferentes localidades.

En tren de Cercanías: Desde Madrid utilizando la línea C-2 (Chamartín-Guadalajara) hasta la estación de Cercanías de Alcalá de Henares. En la calle paralela a la estación se toma la línea 7 de autobuses urbanos, que incluye en su recorrido una parada frente al Centro.

En coche: A través de la A-2 (sentido Guadalajara), tomando la vía lateral por la salida 28 y desviándose hacia Espartales.

## Descripción y ubicación de las Consultas de Salud Mental y del Hospital de Día Psiquiátrico "Puerta de Madrid"

El Centro de Salud Mental es el elemento central de la red de Salud mental. En él se basan los programas de evaluación de problemas de salud mental, atención ambulatoria, atención ambulatoria urgente, atención domiciliaria, coordinación y apoyo con atención primaria, coordinación y apoyo con Servicios Sociales y Rehabilitación.

El Hospital de Día Psiquiátrico "Puerta de Madrid" es un edificio de 2 plantas, una destinada a Hospital de Día de adolescentes y otra para Hospital de Día de adultos. En el centro se desarrollan programas que pretenden proporcionar atención a aquellos trastornos mentales cuyo abordaje excede las posibilidades de la Atención Primaria. Su cartera de servicios incluye evaluación y diagnóstico, elaboración del plan individualizado de tratamiento en régimen de día, medio terapéutico (terapia y contención) manejo clínico de tratamientos farmacológicos, psicoterapia individual, psicoterapia de

familia, psicoterapia de grupo en grupos pequeños, actividades terapéuticas grupales en grupos medianos (mediante escritura, pintura, técnicas psicodramáticas, psicomotricidad) grupo grande, entrenamiento en relajación grupal e individual, taller de educación para la salud, comedor terapéutico, cuidados de enfermería individualizados, atención de terapia ocupacional individualizada y apoyo educativo (en el Hospital de Día de adolescentes).



Las consultas del centro de salud mental y el Hospital de día están situados en la calle Alfonso de Alcalá s/n, en Alcalá de Henares.

### Accesos

#### - Cómo llegar desde Alcalá de Henares:

En autobús urbano las líneas 1 y 6. Ambas líneas tienen parada en la misma calle.

#### - Cómo llegar desde Madrid:

En coche: A través de la A-2 (sentido Guadalajara), tomando la salida 26 dirección Alcalá-Norte.

En autobús interurbano: La línea N202 desde el Intercambiador de Avenida de América (Madrid) hasta la parada antigua Nacional II (Liade) y la línea 824 desde el aeropuerto Madrid-Barajas. En tren de Cercanías: Desde Madrid utilizando la línea C-2 (Chamartín-Guadalajara) hasta la estación de La Garena, desde ahí la línea 1 con parada en la misma calle.

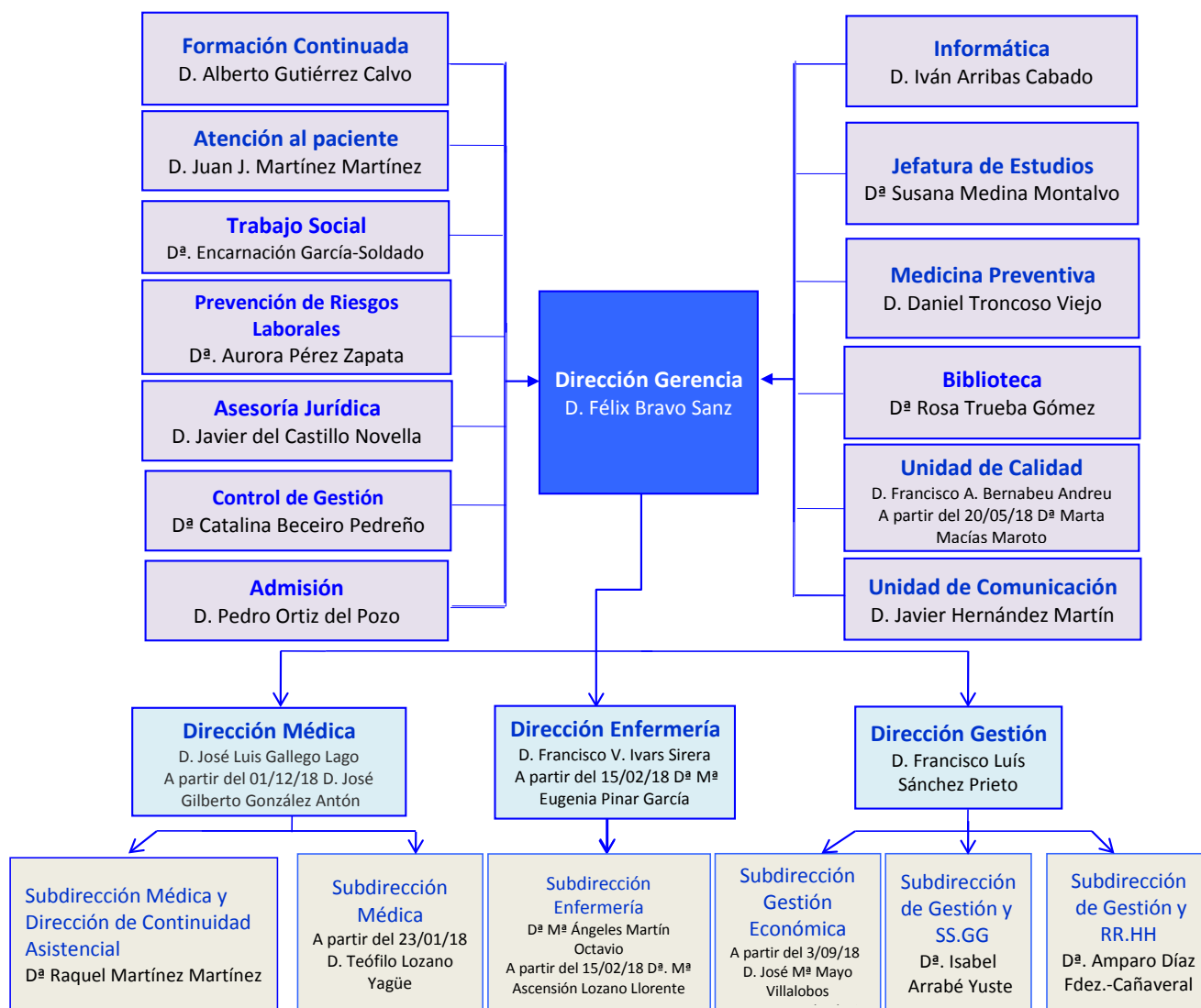
## Estructura de la población

La población de influencia asignada en 2018 al hospital es de 247.760 ciudadanos, distribuido en los distintos Centros de Salud.

NOMBRE CENTRO	LOCALIDAD	POBLACIÓN (01/01/18)					TOTAL
		0-2	3-15	16-64	65-79	>=80	
C.S. CARMEN CALZADO	ALCALÁ DE HENARES	337	1.850	10.700	2.064	1.034	15.985
C.S. PUERTA de MADRID	ALCALÁ DE HENARES	330	1.962	9.170	1.750	622	13.834
C.S. NTRA. SRA. del PILAR	ALCALÁ DE HENARES	408	2.649	13.129	2.532	685	19.403
C.S. LUIS VIVES	ALCALÁ DE HENARES	613	3.790	19.702	3.098	833	28.036
C.S. MANUEL MERINO	ALCALÁ DE HENARES	238	1.448	8.105	1.844	676	12.311
C.S. JUAN DE AUSTRIA	ALCALÁ DE HENARES	641	3.733	22.022	5.056	1.320	32.772
C.S. MARÍA de GUZMÁN	ALCALÁ DE HENARES	346	2.394	14.525	3.037	1.038	21.340
C.S. REYES MAGOS	ALCALÁ DE HENARES	648	4.360	19.566	3.213	1.314	29.101
C.S. MECO	MECO	642	4.158	15.826	1.588	685	22.899
C.S. TORRES de la ALAMEDA	TORRES de la ALAMEDA	717	3.603	14.221	1.799	955	21.295
C.S. MIGUEL de CERVANTES	ALCALÁ DE HENARES	944	5.270	16.068	1.227	992	24.501
C.S. LA GARENA	ALCALÁ DE HENARES	263	1.511	4.185	261	63	6.283
	<b>TOTAL</b>	<b>6.127</b>	<b>36.728</b>	<b>167.219</b>	<b>27.469</b>	<b>10.217</b>	<b>247.760</b>

# Organigrama

## Organigrama 2018



## Recursos Humanos

CATEGORÍA PROFESIONAL	AÑOS	
	2017	2018
<b>EQUIPO DIRECTIVO</b>		
Director Gerente	1	1
Director Médico	1	1
Director de Continuidad Asistencial	1	1
Subdirector Médico	1	1
Director de Gestión	1	1
Subdirector de Gestión	3	3
Director de Enfermería	1	1
Subdirector de Enfermería	1	1
<b>DIVISIÓN MÉDICA</b>		
Facultativos	451	456
MIR	211	208
<b>PERSONAL SANITARIO</b>		
DUE	603	611
Matronas	24	24
Fisioterapeutas	30	30
Terapeutas	5	5
Técnicos	126	132
Auxiliares Enfermería	469	473
<b>PERSONAL NO SANITARIO</b>		
Grupo Técnico Función Administrativa	8	9
Grupo Gestión Función Administrativa	18	20
Grupo Administrativo y resto C	23	23
Aux. Administrativo y resto D	212	212
Celadores y resto	223	223
<b>DOCENCIA</b>		
E.U.E. (otros residentes)	16	16
Personal en formación (matronas)	6	6
<b>TOTAL</b>	<b>2.435</b>	<b>2.458</b>

## Recursos Materiales

<b>CAMAS</b>	<b>2017</b>	<b>2018</b>
Camas Instaladas	507	507
<b>QUIRÓFANOS</b>	<b>2017</b>	<b>2018</b>
Quirófanos Instalados	15	15
<b>OTRAS INSTALACIONES</b>	<b>2017</b>	<b>2018</b>
Paritorios	3	3
Locales de consulta en el hospital	77	77
Locales de consulta en CEP	65	65
<b>PUESTOS HOSPITAL DE DÍA</b>	<b>2017</b>	<b>2018</b>
Oncológico	23	23
Infeccioso-SIDA		
Geriátrico		
Psiquiátrico	30	30
Otros Médicos		
Quirúrgico	18	18
<b>HEMODIALISIS</b>	<b>2017</b>	<b>2018</b>
Número de puestos	15	15
<b>DIAGNÓSTICO POR IMAGEN</b>	<b>2017</b>	<b>2018</b>
Mamógrafos	2	2
TAC	3	3
RMN	2	2
Ecógrafos Servicio. Radiodiagnóstico	9	9
Ecógrafos Servicio Cardiología		
Ecógrafos Otros Servicios	42	42
Sala convencional de Rayos X	9	9
Telemando	2	2

<b>ALTA TECNOLOGÍA</b>	<b>2017</b>	<b>2018</b>
Tomografía por emisión de positrones		
Acelerador lineal		
Equipo de cobaltoterapia		
Planificador		
Simulador		
Gammacámara	1	1
Litotriptor		
Angiógrafo digital	1	1
Sala de hemodinámica	1	1
Equipos Radiología Intervencionista	1	1



<b>OTROS EQUIPOS</b>	<b>2017</b>	<b>2018</b>
Arco Multifuncional Rx	7	7
Equipo Radioquirúrgico	4	4
Ecocardiógrafos	6	6
Equipos Ergometría	2	2
Holter Electrocardiograma	13	13
Holter Tensión	3	3
Salas Endoscopias	7	7
GastroscoPIO / Esofagoscopios	24	24
Colonoscopios / Rectoscopios	21	21
Polisomnógrafos	3	3
Electroencefalógrafos	1	1
Vídeo EEG		
Electromiógrafos	1	1
Equipos Potenciales Evocados		
Mesas Prona		
Densitómetros	1	1
Ortopantomógrafos	2	2

## Cartera de Servicios

### Especialidades disponibles

ESPECIALIDADES	DISPONIBLES EN EL HOSPITAL	CENTRO/HOSPITAL DE REFERENCIA
Admisión y Doc. Clínica	SI	
Alergología	SI	
Análisis clínicos	SI	
Anatomía Patológica	SI	
Anestesiología y reanimación	SI	
Angiología y Cirugía Vascul	NO	
Aparato Digestivo	SI	
Bioquímica Clínica	SI	
Cardiología	SI	
Cirugía Cardiovascular	NO	H. CLINICO SAN CARLOS
Cir. Gral. y de Apto Digestivo	SI	
Cir. Maxilofacial	SI	
Cirugía Pediátrica	NO	H. NIÑO JESÚS
Cirugía Torácica	NO	H. LA PRINCESA
Cir. Plástica y Reparadora	SI	
Dermatología Medicoquirúrgica	SI	
Endocrinología y Nutrición	SI	
Estomatología	NO	NO REFERENCIADO
Farmacología Clínica	SI	
Farmacia hospitalaria	SI	
Geriatría	NO	NO REFERENCIADO
Hematología y Hemoterapia	SI	
Inmunología	NO	NO REFERENCIADO
Medicina Familiar y Comunitaria	NO	
Medicina Intensiva	SI	
Medicina Interna	SI	
Medicina Legal y Forense	NO	
Medicina Nuclear	SI	
Medicina Preventiva y Salud Pública	SI	
Medicina del Trabajo	SI	
Microbiología y Parasitología	SI	
Nefrología	SI	
Neumología	SI	
Neurocirugía	NO	H. LA PRINCESA
Neurofisiología Clínica	NO	H. LA PRINCESA
Neurología	SI	
Obstetricia y Ginecología	SI	
Oftalmología	SI	
Oncología Médica	SI	
Oncología Radioterápica	NO	H. LA PRINCESA
Otorrinolaringología	SI	
Pediatría	SI	
Psicología Clínica	SI	
Psiquiatría	SI	
Radiodiagnóstico	SI	
Radiofísica	SI	
Rehabilitación	SI	
Reumatología	SI	
Traumatología y C. Ortopédica	SI	
Urología	SI	

## Actividad Asistencial

Datos CMBD	2017	2018
Altas totales codificadas	17.867	18.278
Porcentaje de codificación	100,00%	100,00%
Estancia Media Global	6,63	6,30
Peso Medio Global	1,0033	1,0000

HOSPITALIZACION	2017	2018
Ingresos totales	17.917	18.213
Ingresos Urgentes	12.705	12.426
Ingresos Programados	5.212	5.787
Urgencias Totales	144.288	144.970
% Urgencias ingresadas	8,25%	8,06%
SESIONES HOSPITAL DE DÍA	2017	2018
Oncológico	9.259	9.530
Infeccioso-SIDA	0	0
Geriátrico	0	0
Psiquiátrico	3.900	3.911
Otros Médicos	3.335	3.569
Quirúrgico	3.302	3.904
DIÁLISIS (pacientes/mes)	2017	2018
Hemodiálisis en el hospital	69	66
Hemodiálisis en centros concertados	1	2
HOSPITALIZACIÓN A DOMICILIO	2017	2018
Número de ingresos	81	53
Estancia Media	27,16	45,13
Altas	77	53
ACTIVIDAD OBSTÉTRICA	2017	2018
Partos por vía vaginal	1.365	1.395
Cesáreas	389	351
% Cesáreas	22,18%	20,10%

## Actividad quirúrgica

ACTIVIDAD QUIRÚRGICA	2017	2018
Intervenciones quirúrgicas programadas con hospitalización	4.886	5.474
Intervenciones quirúrgicas ambulatorias programadas, realizadas en quirófano	8.634	9.853
Intervenciones quirúrgicas urgentes con hospitalización	2.036	1.978
Intervenciones quirúrgicas urgentes ambulatorias	248	245
Otros procesos quirúrgicos ambulatorios realizados fuera de quirófano	9.632	9.504
Intervenciones quirúrgicas suspendidas	524	541
Tiempo disponible de quirófano (horas/mes)	1.906,48	2.205,75
Tiempo utilizado de quirófano (horas/mes)	1.349,63	1.534,01
Rendimiento quirúrgico (% ocupación quirúrgica)	70,79%	69,55%

## Donaciones – Trasplantes

Extracciones – Trasplantes	2017	2018
Donantes de Órganos	2	2

Trasplantes de Progenitores Hematopoyéticos	7	9
Trasplantes de Tejido Osteotendinoso	42	48
Trasplantes de Córneas	3	9
Trasplantes de Membrana Escleral		
Trasplantes de Membrana Amniótica	5	3
Trasplantes de Piel		
Trasplantes de Válvulas Cardíacas		
Trasplantes de Segmentos Vasculares		

## Técnicas Utilizadas

TÉCNICA	REALIZADAS PROPIO CENTRO		DERIVADAS A C.CONCERTADO	
	2017	2018	2017	2018
Laboratorio				
Bioquímica	10.108.163	5.206.276	0	0
Hematología	1.582.482	800.128	0	0
Microbiología	1.354.214	982.888	0	0
Inmunología	0	0	0	0
Nº de pacientes	0	0	0	0
Radiología convencional	127.914	126.086	0	0
Ecografías (Servicio Rx.)	31.988	32.667	0	0
Ecografía dóppler	1.979	2.069	0	0
Citologías	18.761	18.988	0	0
Endoscopias digestivo	12.488	13.537	0	0
Broncoscopias	541	630	0	0
Mamografías	6.381	10.996	0	0
TAC	24.061	25.153	0	0
RMN	14.349	13.803	451	412
Gammagrafías	2.009	1.868	0	0
Radiología intervencionista	2.840	2.241	0	0
PET	0	0	0	0
Litotricias	0	0	0	0
Hemodinámica cardíaca diagnóstica	536	554	0	0
Hemodinámica cardíaca terapéutica	0	0	0	0

## Otros Procedimientos

<b>PROCEDIMIENTOS AMBULATORIOS</b>	<b>2017</b>	<b>2018</b>
Inserción de marcapasos permanente	2	1
Revisión Marcapasos con sustitución de generador	25	28
Revisión Marcapasos sin sustitución de generador	0	0
Implante desfibriladores	0	0
Radiocirugía simple	0	0
Radiocirugía fraccionada	0	0



## Consultas Externas

ESPECIALIDAD	Primeras Consultas	Consultas Sucesivas	Total	Índice Suc/Prim	Solicitadas por A.P.	Realizadas para A.P.
Alergia	3.060	5.553	8.613	1,81	2.539	2.174
Cardiología	4.327	9.929	14.256	2,29	2.643	2.244
Dermatología	12.472	17.720	30.192	1,42	10.577	8.339
Digestivo	5.719	16.503	22.222	2,89	4.718	3.631
Endocrinología	5.016	12.083	17.099	2,41	2.017	1.859
Geriatría	4	0	4		0	0
Hematología	3.338	26.174	29.512	7,84	857	802
M. Interna	2.125	8.866	10.991	4,17	1.112	1.058
Nefrología	754	5.918	6.672	7,85	482	407
Neumología	3.161	10.170	13.331	3,22	2.056	1.711
Neurología	4.925	10.056	14.981	2,04	3.902	3.322
Oncología	541	9.847	10.388	18,20	8	6
Psiquiatría	4.753	21.444	26.197	4,51	4.864	3.181
Rehabilitación	7.476	8.356	15.832	1,12	1.887	1.319
Reumatología	3.185	14.823	18.008	4,65	2.452	2.139
Otras Médicas	1.418	4.437	5.855	3,13	1	1
<b>TOTAL ÁREA MÉDICA</b>	<b>62.274</b>	<b>181.879</b>	<b>244.153</b>	<b>2,92</b>	<b>40.115</b>	<b>32.193</b>
C. General	5.343	12.461	17.804	2,33	4.100	3.444
Urología	4.383	11.794	16.177	2,69	3.779	2.839
Traumatología	16.280	22.886	39.166	1,41	13.089	9.957
ORL	7.367	9.640	17.007	1,31	6.514	5.242
Oftalmología	14.014	41.166	55.180	2,94	12.054	10.800
Ginecología	9.608	23.737	33.345	2,47	8.217	6.373
C. Cardíaca	20	6	26	0,30	0	0
C. Infantil	0	0	0		0	0
C. Máxilofacial	1.778	4.047	5.825	2,28	1.885	1.472
Estomatología	0	0	0		0	0
C. Plástica	182	922	1.104	5,07	0	0
C. Torácica	36	48	84	1,33	0	0
Neurocirugía	81	98	179	1,21	0	0
C. Vasculár	403	831	1.234	2,06	0	0
Anestesia	11.065	64	11.129	0,01	1	1
Otras Quirúrgicas	0	0	0		0	0
<b>TOTAL AREA QUIRURGICA</b>	<b>70.560</b>	<b>127.700</b>	<b>198.260</b>	<b>1,81</b>	<b>49.639</b>	<b>40.128</b>
<b>TOTAL AREA PEDIATRICA</b>	<b>3.227</b>	<b>8.036</b>	<b>11.263</b>	<b>2,49</b>	<b>2.369</b>	<b>2.015</b>
<b>TOTAL AREA OBSTÉTRICA</b>	<b>2.311</b>	<b>8.016</b>	<b>10.327</b>	<b>3,47</b>	<b>1.931</b>	<b>1.843</b>
<b>TOTAL</b>	<b>138.372</b>	<b>325.631</b>	<b>464.003</b>	<b>2,35</b>	<b>94.054</b>	<b>76.179</b>

## Consultas de alta resolución

ESPECIALIDAD	Número consultas alta resolución	% Sobre Primeras Consultas
Alergia	1.387	44,23%
Cardiología	127	2,89%
Dermatología	1.463	11,49%
Digestivo	0	0,00%
Endocrinología	23	0,45%
Geriatría	0	0,00%
Hematología	1	0,03%
M. Interna	0	0,00%
Nefrología	0	0,00%
Neumología	718	21,20%
Neurología	6	0,12%
Oncología	0	0,00%
Psiquiatría	2	0,04%
Rehabilitación	0	0,00%
Reumatología	0	0,00%
Otras Médicas	0	0,00%
<b>TOTAL ÁREA MÉDICA</b>	<b>3.727</b>	<b>5,87%</b>
C. General	0	0,00%
Urología	0	0,00%
Traumatología	1	0,01%
ORL	2.617	34,27%
Oftalmología	0	0,00%
Ginecología	5.682	57,99%
C. Cardíaca	0	0,00%
C. Infantil	0	0,00%
C. Máxilofacial	2	0,10%
Estomatología	0	0,00%
C. Plástica	0	0,00%
C. Torácica	0	0,00%
Neurocirugía	0	0,00%
C. Vasculár	0	0,00%
Anestesia	0	0,00%
Otras Quirúrgicas	0	0,00%
<b>TOTAL AREA QUIRURGICA</b>	<b>8.302</b>	<b>12,02%</b>
<b>TOTAL AREA PEDIATRICA</b>	<b>570</b>	<b>16,84%</b>
<b>TOTAL AREA OBSTÉTRICA</b>	<b>0</b>	<b>0,00%</b>
<b>TOTAL</b>	<b>12.599</b>	<b>9,11%</b>

## Casuística(CMBD)

## 25 GRD Médicos más frecuentes

GRD	DESCRIPCIÓN	Número de casos	%	Estancia Media	Peso Medio
560	PARTO	1.330	11,80%	2,62	0,3426
140	ENFERMEDAD PULMONAR OBSTRUCTIVA CRÓNICA	1.010	8,96%	10,35	0,9885
139	OTRA NEUMONÍA	739	6,56%	9,13	0,9109
144	OTROS DIAGNÓSTICOS MENORES, SIGNOS Y SÍNTOMAS DE APARATO RESPIRATORIO	655	5,81%	7,02	0,6470
194	INSUFICIENCIA CARDÍACA	414	3,67%	9,83	0,9497
463	INFECCIONES DE RIÑÓN Y TRACTO URINARIO	316	2,80%	8,96	0,7459
137	INFECCIONES E INFLAMACIONES PULMONARES MAYORES	281	2,49%	12,26	1,4045
720	SEPTICEMIA E INFECCIONES DISEMINADAS	247	2,19%	11,26	1,7879
640	NEONATO, PESO AL NACER >2499 G NEONATO NORMAL O NEONATO CON OTRO PROBLEMA	235	2,09%	2,36	0,1586
045	ACVA Y OCLUSIONES PRECEREBRALES CON INFARTO	198	1,76%	8,54	1,0948
254	OTROS DIAGNÓSTICOS DEL APARATO DIGESTIVO	192	1,70%	3,75	0,7089
284	TRASTORNOS DEL TRACTO Y VESÍCULA BILIAR	189	1,68%	6,02	1,0307
282	TRASTORNOS DE PÁNCREAS EXCEPTO NEOPLASIA MALIGNA	165	1,46%	7,24	0,8777
861	SIGNOS, SÍNTOMAS Y OTROS FACTORES QUE AFECTAN AL ESTADO DE SALUD	154	1,37%	4,27	0,6573
249	OTRAS GASTROENTERITIS, NÁUSEAS Y VÓMITOS	146	1,30%	6,21	0,5944
145	BRONQUITIS AGUDA Y SÍNTOMAS RELACIONADOS	137	1,22%	7,81	0,7458
283	OTROS TRASTORNOS DE HÍGADO	117	1,04%	3,28	1,0188
134	EMBOLISMO PULMONAR	113	1,00%	9,55	1,1092
192	CATETERISMO CARDÍACO POR OTRA CONDICIÓN NO CORONARIA	111	0,98%	7,25	1,2825
468	OTROS DIAGNÓSTICOS, SIGNOS Y SÍNTOMAS SOBRE RIÑÓN Y TRACTO URINARIO	110	0,98%	2,86	0,6056
115	OTRAS ENFERMEDADES DE OÍDO, NARIZ, BOCA , GARGANTA Y CRANEALES/FACIALES	108	0,96%	2,66	0,5913
136	NEOPLASIAS RESPIRATORIAS	102	0,91%	7,51	1,1459
281	NEOPLASIA MALIGNA DE SISTEMA HEPATOBILIAR O DE PÁNCREAS	101	0,90%	8,72	1,3060
133	FALLO RESPIRATORIO	100	0,89%	9,85	1,0044
197	TRASTORNOS VASCULARES PERIFÉRICOS Y OTROS	100	0,89%	5,74	0,8229

<b>TOTAL GRDs MÉDICOS</b>	<b>11.270</b>	<b>7,34</b>	<b>0,8256</b>
---------------------------	---------------	-------------	---------------

## 25 GRD Quirúrgicos más frecuentes

GRD	DESCRIPCIÓN	Número de casos	%	Estancia Media	Peso Medio
228	PROCEDIMIENTOS SOBRE HERNIA INGUINAL, FEMORAL Y UMBILICAL	410	5,85%	1,24	0,8413
315	PROCEDIMIENTOS SOBRE HOMBRO, CODO Y ANTEBRAZO EXC. SUSTITUCIÓN DE ARTICULACIÓN	363	5,18%	2,22	1,1301
263	COLECISTECTOMÍA	361	5,15%	2,51	1,1207
540	CESÁREA	351	5,01%	4,13	0,5940
446	PROCEDIMIENTOS URETRALES Y TRANSURETRALES	288	4,11%	2,07	0,8307
313	PROCEDIMIENTOS SOBRE RODILLA Y PARTE INFERIOR DE LA PIERNA EXCEPTO PIE	274	3,91%	2,95	1,2083
302	SUSTITUCIÓN ARTICULACIÓN RODILLA	259	3,70%	6,07	1,5279
314	PROCEDIMIENTOS SOBRE PIE Y DEDOS DEL PIE	239	3,41%	1,90	1,1568
301	SUSTITUCIÓN ARTICULACIÓN CADERA	235	3,35%	7,77	1,6309
513	PROCEDIMIENTOS SOBRE ÚTERO Y ANEJOS PROCESO NO MALIGNO, EXCEPTO LEIOMIOMA	183	2,61%	2,03	0,8853
316	PROCEDIMIENTOS SOBRE MANO Y MUÑECA	172	2,45%	1,06	0,8168
227	PROCEDIMIENTOS SOBRE HERNIA EXCEPTO INGUINAL, FEMORAL Y UMBILICAL	166	2,37%	4,22	1,1687
482	PROSTATECTOMÍA TRANSURETRAL	159	2,27%	2,58	0,8048
404	PROCEDIMIENTOS SOBRE TIROIDES, PARATIROIDES Y TRACTO TIROGLOSO	158	2,25%	1,94	0,8766
308	REPARACIÓN DE FRACTURA DE CADERA Y FÉMUR	153	2,18%	9,22	1,5473
231	PROCEDIMIENTOS MAYORES SOBRE INTESTINO GRUESO	152	2,17%	12,31	2,0593
174	INTERVENCIONES CORONARIAS PERCUTÁNEAS CON IAM	129	1,84%	5,68	2,1598
443	PROCEDIMIENTOS SOBRE RIÑÓN Y TRACTO URINARIO POR PROCESOS NO MALIGNOS	129	1,84%	3,57	1,3300
317	PROCEDIMIENTOS SOBRE TENDONES, MÚSCULOS Y OTROS TEJIDOS BLANDOS	128	1,83%	2,84	0,9527
363	PROCEDIMIENTOS SOBRE MAMA EXCEPTO MASTECTOMÍA	120	1,71%	2,38	1,0685
320	OTROS PROCEDIMIENTOS DE SISTEMA MUSCULOESQUELÉTICO Y TEJIDO CONECTIVO	118	1,68%	2,90	1,1318
234	APENDICECTOMÍA SIN DIAGNÓSTICO PRINCIPAL COMPLEJO	117	1,67%	2,09	0,8823
226	PROCEDIMIENTOS SOBRE ANO	107	1,53%	1,67	0,6972
544	DILATACIÓN Y LEGRADO, ASPIRACIÓN O HISTEROTOMÍA PARA DIAGNÓSTICOS OBSTÉTRICOS	99	1,41%	0,89	0,5630
230	PROCEDIMIENTOS MAYORES SOBRE INTESTINO DELGADO	96	1,37%	18,11	2,5657

<b>TOTAL GRDs QUIRÚRGICOS</b>	<b>7.008</b>	<b>4,62</b>	<b>1,2804</b>
-------------------------------	--------------	-------------	---------------

## 25 GRD con mayor consumo de recursos

GRD	DESCRIPCIÓN	Número de casos	%	Estancia Media	Peso Medio
140	ENFERMEDAD PULMONAR OBSTRUCTIVA CRÓNICA	1.010	5,53%	10,35	0,9885
139	OTRA NEUMONÍA	739	4,04%	9,13	0,9109
560	PARTO	1.330	7,28%	2,62	0,3426
720	SEPTICEMIA E INFECCIONES DISEMINADAS	247	1,35%	11,26	1,7879
144	OTROS DIAGNÓSTICOS MENORES, SIGNOS Y SÍNTOMAS DE APARATO RESPIRATORIO	655	3,58%	7,02	0,6470
315	PROCEDIMIENTOS SOBRE HOMBRO, CODO Y ANTEBRAZO EXC. SUSTITUCIÓN DE ARTICULACIÓN	363	1,99%	2,22	1,1301
263	COLECISTECTOMÍA	361	1,98%	2,51	1,1207
302	SUSTITUCIÓN ARTICULACIÓN RODILLA	259	1,42%	6,07	1,5279
137	INFECCIONES E INFLAMACIONES PULMONARES MAYORES	281	1,54%	12,26	1,4045
194	INSUFICIENCIA CARDÍACA	414	2,27%	9,83	0,9497
301	SUSTITUCIÓN ARTICULACIÓN CADERA	235	1,29%	7,77	1,6309
228	PROCEDIMIENTOS SOBRE HERNIA INGUINAL, FEMORAL Y UMBILICAL	410	2,24%	1,24	0,8413
313	PROCEDIMIENTOS SOBRE RODILLA Y PARTE INFERIOR DE LA PIERNA EXCEPTO PIE	274	1,50%	2,95	1,2083
231	PROCEDIMIENTOS MAYORES SOBRE INTESTINO GRUESO	152	0,83%	12,31	2,0593
174	INTERVENCIONES CORONARIAS PERCUTÁNEAS CON IAM	129	0,71%	5,68	2,1598
314	PROCEDIMIENTOS SOBRE PIE Y DEDOS DEL PIE	239	1,31%	1,90	1,1568
230	PROCEDIMIENTOS MAYORES SOBRE INTESTINO DELGADO	96	0,53%	18,11	2,5657
446	PROCEDIMIENTOS URETRALES Y TRANSURETRALES	288	1,58%	2,07	0,8307
308	REPARACIÓN DE FRACTURA DE CADERA Y FÉMUR	153	0,84%	9,22	1,5473
463	INFECCIONES DE RIÑÓN Y TRACTO URINARIO	316	1,73%	8,96	0,7459
045	ACVA Y OCLUSIONES PRECEREBRALES CON INFARTO	198	1,08%	8,54	1,0948
540	CESÁREA	351	1,92%	4,13	0,5940
284	TRASTORNOS DEL TRACTO Y VESÍCULA BILIAR	189	1,03%	6,02	1,0307
227	PROCEDIMIENTOS SOBRE HERNIA EXCEPTO INGUINAL, FEMORAL Y UMBILICAL	166	0,91%	4,22	1,1687
443	PROCEDIMIENTOS SOBRE RIÑÓN Y TRACTO URINARIO POR PROCESOS NO MALIGNOS	129	0,71%	3,57	1,3300

<b>TOTAL GRDs</b>	<b>18.278</b>	<b>6,30</b>	<b>1,0000</b>
-------------------	---------------	-------------	---------------

## Calidad

### Objetivos institucionales de calidad

#### Resultados 2018

#### Indicadores de Calidad

	Resultado Hospital Príncipe de Asturias	GRUPO 2 (media)	SERVICIO MADRILEÑO SALUD (media)
<b>Objetivo 1: Desplegar la seguridad del paciente en la organización</b>			
1.1. Implantación de objetivos de seguridad del paciente en cada centro (Nº de objetivos establecidos), incluyendo prioritarios	16	11	12
1.2. Despliegue de los objetivos de seguridad del paciente en los servicios/unidades (% con al menos 2 objetivos)	97,1%	88,9%	92,6%
1.3. Participación activa de directivos en reuniones o visitas a las unidades: "rondas de seguridad" (Nº de rondas de seguridad)	6	6	6
1.4. Implantación de CISEMadrid			
• Nº incidentes identificados	541	188	231
• Nº informes validados	289	100	125
<b>Objetivo 2: Impulsar prácticas seguras</b>			
2.1. Prevención de las infecciones relacionadas con la atención sanitaria en UCI:			
• Densidad de incidencia neumonía asociada a ventilación mecánica	4,51	4,11	3,86
• Densidad de incidencia Bacteriemias relacionadas catéter venoso central	1,70	2,25	1,71
• Tasa media de pacientes que adquieren una BMR	4,87	2,81	2,20
• Participación en el proyecto ITU Zero	si	100%	100%
2.2. Desarrollo de actuaciones (nº) para mejorar la higiene de manos (al menos 2 incluyendo observación)	2	3	4
2.3. Desarrollo de actuaciones para la seguridad en el paciente quirúrgico			
• % de implantación del LVQ	72,1%	97,1%	94,6
• Adherencia a la Resolución 609/2016 en el ámbito de cirugía	si	100%	92%
• Grado de Adherencia a las medidas del proyecto Infección Quirúrgica Zero (IQZ)	100,0%	96%	100%
2.4. Desarrollo de actuaciones para la atención al paciente con sepsis			
• Constitución de grupo de trabajo/Comité	si	92%	100%
• Actuaciones para implantar las recomendaciones en el hospital	si	92%	100%
<b>Objetivo 3: Revisar y mejorar los resultados clave de la organización</b>			
3.1.- Revisión del Observatorio de Resultados			
• Responsable del proyecto nombrado	Si	100%	100%
• Informe de revisión realizado	si	100%	100%
• Realizada propuesta de buena práctica	si	85%	94%



**Cont. Resultados 2018 Indicadores de Calidad**

	Resultado Hospital Príncipe de Asturias	GRUPO 2 (media)	SERVICIO MADRILEÑO SALUD (media)
<b>Objetivo 4: Mejorar la calidad percibida</b>			
4.1. Grado de satisfacción global de los usuarios con la atención recibida (% de satisfechos y muy satisfechos)	85,3%	88,98%	88,99%
4.2. Implantación de acciones de mejora (nº) en las áreas priorizadas según encuesta de satisfacción 2017 (en segmentos de estudio)	7	6	6
4.3. Desarrollo de líneas de actuación (nº) del Comité de Calidad Percibida (entre ellas técnicas cualitativas)	4	6	6
<b>Objetivo 5: Desarrollar la gestión de calidad</b>			
5.1. Consolidación del Modelo EFQM (realización de la autoevaluación)	si	85%	88%
5.2. Desarrollo de actuaciones para la implantación, actualización y mejora de sistemas de gestión ambiental (SGA) <ul style="list-style-type: none"> <li>• Implantación/ Actualización del SGA</li> <li>• Desarrollo de buenas prácticas ambientales sostenibles (al menos 3 o 2 según grupo)</li> </ul>	si	77%	65%
	3	85%	91%
5.3. Promoción de la Responsabilidad Social Sociosanitaria (RSS) <ul style="list-style-type: none"> <li>• Responsable de proyecto nombrado</li> <li>• Realización de autoevaluación con el Marco de Reconocimiento</li> <li>• Elaborado plan de acción</li> </ul>	si	100%	100%
	si	85%	88%
	si	85%	94%
<b>Objetivo 6: Optimizar la atención al dolor</b>			
6.1. % pacientes de los servicios de UCI, pediatría, Cirugía General y Traumatología que tienen recogida en la HC la medición con una escala de valoración del dolor	91,2%	95,1%	93,1%
6.2. Desarrollo de líneas de actuación Comités de Atención al Dolor (Nº de líneas de actuación puestas en marcha)	5	6	5

## Comisiones clínicas

Nombre	Número integrantes	Número reuniones
Central de Garantía de Calidad	30	1
Investigación	7	1
Formación Continuada y Biblioteca	10	2
Coordinación Asistencial en Farmacoterapia	12	2
Historias Clínicas y Documentos	9	3
Hemoterapia	14	2
Infecciones y Política Antibiótica	16	9
Docencia	16	9
Mortalidad	12	8
Tumores	18	2
Clínica de Quirófano	14	2
Técnica de Coordinación de la Información Local	5	9
Hospitalaria contra la Violencia	15	9
Urgencias	25	3
Unidad Funcional de Gestión de Riesgos Sanitarios	9	6
Seguridad y Salud	12	2
<b>Subcomisión de la Comisión de Farmacia:</b>		
Medicamentos en situaciones especiales	6	18

<b>Comisiones Enfermeras:</b>		
<b>Nombre</b>	<b>Número integrantes</b>	<b>Número reuniones</b>
Cuidados de la Piel	13	5
Continuidad de Cuidados	13	5
Cuidados al Paciente Ostomizado y Nefrostomizado	10	7
<b>Comités:</b>		
Prevención del Tabaquismo	10	6
Humanización y Calidad Percibida	17	4
Ético de Asistencia Sanitaria	16	9
Ético de Investigación Clínica	14	8
Lactancia Materna	16	6
Seguridad de la Información y Protección de Datos	11	3
Trombosis	16	2
Gestión Ambiental	8	3
Autoprotección	10	2
Medicamentos Peligrosos	12	5
Atención Dolor	16	12
<b>Grupos de mejora:</b>		
Alimentación en Pacientes Hospitalizados	13	4

## Otras actuaciones

### Certificaciones/acreditaciones

La Unidad de Calidad con el apoyo de la Dirección, en el marco del fomento de la mejora continua de la asistencia, promueve la implantación de sistemas de gestión de la calidad, que son validados mediante la certificación o acreditación según diferentes normas y organismos reconocidos. Los siguientes servicios han renovado o mantenido la certificación/acreditación en 2018:

SERVICIO	SISTEMA DE CALIDAD IMPLANTADO
Análisis Clínicos: Laboratorio Citogenética Laboratorio de Anatomía Patológica	Acreditación <b>Norma ISO 15189:2012</b> . Sistemas de Gestión de Calidad en los Laboratorios Clínicos
Hematología/Hemoterapia	Certificación <b>Norma UNE-EN ISO 9001:2015</b> . Sistemas de Gestión de la Calidad
Diálisis	
Psiquiatría	
Biblioteca	
Atención al paciente	
Cocina	
Formación continuada	
Aparato Digestivo: Endoscopias	
Urología	
Ginecología y Obstetricia	
Banco de Sangre	
Radiodiagnóstico	
Otorrinolaringología	
Unidad de Calidad	
Centro de Especialidades "Francisco Díaz". Consultas, realización de pruebas diagnósticas/terapéuticas y aplicación de tratamientos, así como los procesos de soporte asociados, en las especialidades de: Alergia, Cirugía General Y Digestiva, Dermatología, Ginecología Y Obstetricia, Neumología, Oftalmología, Otorrinolaringología, Psiquiatría, Radiodiagnóstico, Rehabilitación, Reumatología y Urología.	
TODOS LOS SERVICIOS DEL HOSPITAL	Certificación <b>Norma UNE-EN ISO 14001:2015</b> . Sistemas de Gestión Ambiental
TODOS LOS SERVICIOS DEL HOSPITAL	Acreditación QH. INSTITUTO PARA EL DESARROLLO E INTEGRACIÓN DE LA SANIDAD
ÁREA MATERNO-INFANTIL HOSPITAL	Acreditación <b>INICIATIVA PARA LA HUMANIZACIÓN DE LA ASISTENCIA NACIMIENTO Y LA LACTANCIA Fase 3D</b> . Entidades de Acreditación OMS y UNICEF.
TODA LA ORGANIZACIÓN	RED DE HOSPITALES SIN HUMO Nivel Plata. Dirección General de Salud Pública de la Consejería de Sanidad de la Comunidad de Madrid

### Actuaciones en la mejora de la seguridad del paciente

- 1- Existencia de 74 profesionales nombrados responsables de seguridad del paciente en todas las áreas del hospital.
- 2- Los profesionales del hospital han notificado un total de 650 incidentes relacionados con la seguridad del paciente a la plataforma CISEMadrid, de los cuales 540 fueron identificados como incidentes de seguridad. En el 62% de los mismos se realizó un análisis y propuesta de medidas de mejora a través de un informe validado.
- 3- Se han puesto en marcha una serie de prácticas seguras tras el análisis de los incidentes: mejora de la comunicación de los aspectos de seguridad del paciente entre los profesionales mediante un tablón específico en las unidades liderado por el responsable de seguridad del paciente. Se ha revisado el protocolo de gestión de los carros de parada cardiopulmonar. Se ha realizado un curso de metodología on-line para formar al personal de enfermería en el código sepsis.
- 4- Se han consolidado los grupos de trabajo de la Unidad Funcional de Gestión de Riesgos, siendo más operativa y funcional.
- 5- Se han elaborado y difundido entre los profesionales 3 Boletines de Seguridad del Paciente.
- 6- Se ha llevado a cabo la VII Jornada de Seguridad del Paciente interhospitalaria.

## Información y Atención al Paciente

### Reclamaciones

	2017	2018	Var.	%Var.
<b>RECLAMACIONES</b>	1.862	1.969	107	5,75%

### Principales motivos de reclamación

MOTIVO	Nº	%	% ACUMULADO
Demora en consultas o pruebas diagnósticas	732	37,18%	37,18%
Disconformidad con la Asistencia	306	15,54%	52,72%
Retraso en la atención	153	7,77%	60,49%
Citaciones	146	7,41%	67,90%
Desacuerdo con Organización y Normas	98	4,98%	72,88%
Lista de Espera Quirúrgica	96	4,88%	77,76%

### Otras actuaciones

- Remisión de las Reclamaciones y Agradecimientos vía correo electrónico a todos los Servicios semestralmente.

Además de la atención de las reclamaciones presentadas en el Servicio de Atención al Pacientes, se han realizado las siguientes atenciones directas:

- 23553 atenciones presenciales.
- 12984 atenciones telefónicas.
- 913 por otros medios; como correo electrónico

#### Actividades varias (27.703).

- Canalizaciones / Derivaciones 188
- Información 7435
- Justificantes 122
- Libre Elección Especializada 306
- Reintegro de gastos / Prestaciones 298
- Gestión Resoluciones Denegación 724
- Solicitud de documentación 4678
- Transporte sanitario 939
- Otros: 13013

### **Incidencias y quejas verbalizadas por los pacientes que no han finalizado con presentación escrita de reclamación (3.028)**

• Accesibilidad	82
• Asistencia sanitaria	130
• Canalizaciones / Derivaciones	25
• CAP	48
• Cita Previa	52
• Demora en la atención	197
• Denegación Libre E. Especializada	6
• Documentación Clínica	86
• Extravío documentos y objetos	7
• Justificantes	46
• Lista de espera:	
Consulta	660
Diagnóstica	313
Quirúrgica	471
• Organización y normas	137
• Recursos humanos	16
• Recursos materiales	17
• Reintegro de gastos / Prestaciones	1
• Transporte sanitario	94
• Trato personal	67
• Zonificación	1
• Otros	572

### **Solicitudes de Documentación y Derechos S.O.P.L.A.R.**

• Solicitudes presenciales	3110
• Solicitudes telefónicas	231
• Solicitudes e-mail	157
• Solicitudes Fax	40
• Solicitudes burofax	1
• Nota interna de Servicio	8.

Tipo de solicitud:

- Acceso/

TOTAL, COPIA IMÁGENES	1880
TOTAL, SÓLO COPIA DOCUMENTACION	1724
Informe actualizado	166
Informe Fallecimiento	53
Muestras Anatomía Patológica	44
<b>TOTAL ACCIONES</b>	<b>3867</b>
• Total, Recogidas por solicitante	3116
• Total, sin recoger por solicitante	751

**Otorgamiento y Registro de Instrucciones previas en 2018: 91**

## Continuidad Asistencial

### Consultas y pruebas solicitadas y realizadas para Atención

#### Primaria

ESPECIALIDAD	Primeras Consultas	Solicitadas por A.P.	%	Realizadas para A.P.	%
Alergia	3.060	2.539	82,97%	2.174	71,05%
Cardiología	4.327	2.643	61,08%	2.244	51,86%
Dermatología	12.472	10.577	84,81%	8.339	66,86%
Digestivo	5.719	4.718	82,50%	3.631	63,49%
Endocrinología	5.016	2.017	40,21%	1.859	37,06%
Geriatría	4	0		0	
Hematología	3.338	857	25,67%	802	24,03%
M. Interna	2.125	1.112	52,33%	1.058	49,79%
Nefrología	754	482	63,93%	407	53,98%
Neumología	3.161	2.056	65,04%	1.711	54,13%
Neurología	4.925	3.902	79,23%	3.322	67,45%
Oncología	541	8	1,48%	6	1,11%
Psiquiatría	4.753	4.864	102,34%	3.181	66,93%
Rehabilitación	7.476	1.887	25,24%	1.319	17,64%
Reumatología	3.185	2.452	76,99%	2.139	67,16%
Otras Médicas	1.418	1	0,07%	1	0,07%
<b>TOTAL ÁREA MÉDICA</b>	<b>62.274</b>	<b>40.115</b>	<b>64,42%</b>	<b>32.193</b>	<b>51,70%</b>
C. General	5.343	4.100	76,74%	3.444	64,46%
Urología	4.383	3.779	86,22%	2.839	64,77%
Traumatología	16.280	13.089	80,40%	9.957	61,16%
ORL	7.367	6.514	88,42%	5.242	71,16%
Oftalmología	14.014	12.054	86,01%	10.800	77,07%
Ginecología	9.608	8.217	85,52%	6.373	66,33%
C. Cardíaca	20	0		0	
C. Infantil	0	0		0	
C. Máxilofacial	1.778	1.885	106,02%	1.472	82,79%
Estomatología	0	0		0	
C. Plástica	182	0		0	
C. Torácica	36	0		0	
Neurocirugía	81	0		0	
C. Vasculares	403	0		0	
Anestesia	11.065	1	0,01%	1	0,01%
Otras Quirúrgicas	0	0		0	
<b>TOTAL AREA QUIRURGICA</b>	<b>70.560</b>	<b>49.639</b>	<b>70,35%</b>	<b>40.128</b>	<b>56,87%</b>
<b>TOTAL AREA PEDIATRICA</b>	<b>3.227</b>	<b>2.369</b>	<b>73,41%</b>	<b>2.015</b>	<b>62,44%</b>
<b>TOTAL AREA OBSTÉTRICA</b>	<b>2.311</b>	<b>1.931</b>	<b>83,56%</b>	<b>1.843</b>	<b>79,75%</b>
<b>TOTAL</b>	<b>138.372</b>	<b>94.054</b>	<b>67,97%</b>	<b>76.179</b>	<b>55,05%</b>



## Técnicas Diagnósticas y Terapéuticas Continuidad Asistencial

Técnica	Act. Propia + Concertada	Solicitadas por A.P.	%	Realizadas para A.P.	%
Radiología convencional	126.086	33.783	26,79%	28.387	22,51%
Ecografías (Servicio Rx.)	32.667	14.939	45,73%	12.621	38,64%
Ecografía dóppler	2.069	1	0,05%	0	
Endoscopias digestivo	13.537	2.290	16,92%	2.201	16,26%
Broncoscopias	630	0		0	
Mamografías	10.996	2.303	20,94%	2.151	19,56%
TAC	25.153	503	2,00%	378	1,50%
RMN	14.215	7	0,05%	6	0,04%
Gammagrafías	1.868	1	0,05%	0	
Radiología intervencionista	2.241	9	0,40%	4	0,18%
PET	0	0		0	

## Variación interanual de solicitudes desde Atención Primaria

ESPECIALIDAD	Solicitadas 2017	Solicitadas 2018	% Variación 2018 / 2017
Alergia	2.479	2.539	2,42%
Cardiología	2.558	2.643	3,32%
Dermatología	11.958	10.577	-11,55%
Digestivo	4.562	4.718	3,42%
Endocrinología	2.166	2.017	-6,88%
Geriatría	0	0	
Hematología	873	857	-1,83%
M. Interna	987	1.112	12,66%
Nefrología	499	482	-3,41%
Neumología	2.005	2.056	2,54%
Neurología	3.678	3.902	6,09%
Oncología	4	8	100,00%
Psiquiatría	4.867	4.864	-0,06%
Rehabilitación	1.828	1.887	3,23%
Reumatología	2.377	2.452	3,16%
Otras Médicas	8	1	-87,50%
<b>TOTAL ÁREA MÉDICA</b>	<b>40.849</b>	<b>40.115</b>	<b>-1,80%</b>
C. General	3.882	4.100	5,62%
Urología	3.773	3.779	0,16%
Traumatología	13.486	13.089	-2,94%
ORL	7.183	6.514	-9,31%
Oftalmología	12.178	12.054	-1,02%
Ginecología	8.376	8.217	-1,90%
C. Cardíaca	0	0	
C. Infantil	0	0	
C. Máxilofacial	1.868	1.885	0,91%
Estomatología	0	0	
C. Plástica	0	0	
C. Torácica	0	0	
Neurocirugía	0	0	
C. Vasculares	0	0	
Anestesia	0	1	
Otras Quirúrgicas	0	0	
<b>TOTAL AREA QUIRURGICA</b>	<b>50.746</b>	<b>49.639</b>	<b>-2,18%</b>
<b>TOTAL AREA PEDIATRICA</b>	<b>2.412</b>	<b>2.369</b>	<b>-1,78%</b>
<b>TOTAL AREA OBSTÉTRICA</b>	<b>2.024</b>	<b>1.931</b>	<b>-4,59%</b>
<b>TOTAL</b>	<b>96.031</b>	<b>94.054</b>	<b>-2,06%</b>

## Consultas Libre Elección

ESPECIALIDAD	Primeras Consultas Solicitadas AP	Número citas ENTRANTES Libre Elección	% sobre Primeras Consultas Solicitadas AP	Número citas SALIENTES Libre Elección
Alergia	2.539	36	1,42%	119
Cardiología	2.643	28	1,06%	136
Dermatología	10.577	98	0,93%	2.123
Digestivo	4.718	51	1,08%	356
Endocrinología	2.017	35	1,74%	119
Geriatría	0	0		0
Hematología	857	56	6,53%	0
M. Interna	1.112	64	5,76%	22
Nefrología	482	64	13,28%	29
Neumología	2.056	28	1,36%	147
Neurología	3.902	99	2,54%	234
Oncología	8	0		0
Psiquiatría	4.864	0		0
Rehabilitación	1.887	12	0,64%	59
Reumatología	2.452	46	1,88%	73
Otras Médicas	1	0		0
<b>TOTAL ÁREA MÉDICA</b>	<b>40.115</b>	<b>617</b>	<b>1,54%</b>	<b>3.417</b>
C. General	4.100	66	1,61%	173
Urología	3.779	45	1,19%	410
Traumatología	13.089	357	2,73%	1.582
ORL	6.514	63	0,97%	709
Oftalmología	12.054	134	1,11%	210
Ginecología	8.217	230	2,80%	425
C. Cardíaca	0	0		0
C. Infantil	0	0		0
C. Máxilofacial	1.885	48	2,55%	305
Estomatología	0	0		0
C. Plástica	0	0		0
C. Torácica	0	0		0
Neurocirugía	0	0		0
C. Vasculares	0	0		0
Anestesia	1	0		0
Otras Quirúrgicas	0	0		0
<b>TOTAL AREA QUIRURGICA</b>	<b>49.639</b>	<b>943</b>	<b>1,90%</b>	<b>3.814</b>
<b>TOTAL AREA PEDIATRICA</b>	<b>2.369</b>	<b>1</b>	<b>0,04%</b>	<b>41</b>
<b>TOTAL AREA OBSTÉTRICA</b>	<b>1.931</b>	<b>27</b>	<b>1,40%</b>	<b>75</b>
<b>TOTAL</b>	<b>94.054</b>	<b>1.588</b>	<b>1,69%</b>	<b>7.347</b>

## Docencia

### Docencia

- Facultades y escuelas a las que se imparte enseñanza

Facultad de Enfermería y Fisioterapia de Alcalá de Henares

Facultad de Medicina de Alcalá de Henares

Facultad de Ciencias Ambientales de Alcalá de Henares

Facultad de Farmacia de Alcalá de Henares

I.E.S. Antonio Machado de Alcalá de Henares

Centro Educativo Colegio Calasanz - Fundación Escolapias Montal

I.E.S. Ferrán Clua de San Fernando de Henares

Instituto Técnico de Estudios Profesionales

Colegio Camino Real SRL

ESCUELA TECNICA DE ENSEÑANAZAS ESPECIALIZADAS

IES CLAUDIO GALENO

LEON FELIPE

ALONSO DE AVELLANEDA

AULACEM (centro de estudios del Mediterráneo)

- Número de alumnos y número de profesores de cada una de ellas

	Profesores: Tutores, Asociados y Colaboradores	Nº Alumnos
ENFERMERAS	17	158
FISIOTERAPEUTAS	11	64
MÉDICOS		148

	<b>Profesores: Tutores, Asociados y Colaboradores</b>	<b>Nº Alumnos</b>
FARMACÉUTICOS	2	3
TÉCNICO ELECTRICISTA	1	8
GRADO MEDIO DE GESTIÓN ADMINISTRATIVA	1	6
TÉCNICO DE LABORATORIO	2	9
T.C.A.E.	1	100
TÉCNICO EN FARMACIA	1	3
TÉCNICO ANAT. PATOLÓGICA Y CITOLOGÍA	2	5
TÉCNICO DE DIETÉTICA Y NUTRICIÓN	1	3
TÉCNICO ESPECIALISTA EN RADIODIAGNÓSTICO	1	14
INFORMATICA	1	2
FABRICACION Y MONTAJE	1	2
COCINA Y RESTAURACION	12	2

- Formación de especialistas sanitarios: número de residentes por año durante 2018

	R1	R2	R3	R4	R5	TOTAL
ANÁLISIS CLÍNICOS	1	1	1	1		4
ANESTESIOLOGÍA	2	2	2	2		8
APARATO DIGESTIVO	2	2	2	2		8
BIOQUÍMICA CLÍNICA	0	1	0	1		2
CIRUGÍA	2	2	2	2	2	10
DERMATOLOGÍA	1	1	1	1		4
ENDOCRINOLOGÍA	1	1	1	1		4
ENFERMERÍA PEDIÁTRICA	2	2				4
ENFERMERÍA SALUD MENTAL	6	6				12
FARMACIA	2	2	2	2		8
HEMATOLOGÍA	2	2	2	1		7
MATRONA	3	3				6
MEDICINA INTENSIVA	1	1	1	1	1	5
MEDICINA INTERNA	5	5	6	6	6	28
MEDICINA DEL TRABAJO	1	1	1			3
NEFROLOGÍA	1	1	1	1		4
NEUMOLOGÍA	0	1	1	1		3
NEUROLOGÍA	1	1	1	1		4
GINECOLOGÍA	3	3	3	3		12
OFTALMOLOGÍA	2	2	2	2		8
ORL	1	1	1	1		4
PEDIATRÍA	3	3	3	4		13
PSICOLOGÍA CLÍNICA	4	4	4	4		16
PSIQUIATRÍA	4	4	4	4		16
RADIODIAGNÓSTICO	2	2	2	2		8
REHABILITACIÓN	2	2	2	2		8
REUMATOLOGÍA	1	1	1	1		4
TRAUMATOLOGÍA	2	2	2	2	2	10
UROLOGÍA	1	1	1	1	1	5
MEDICINA F Y C	18	15	17	17		68
ENFERMERÍA DE AP	4	4				8
<b>AÑO 2018:</b>	<b>83</b>	<b>82</b>	<b>66</b>	<b>66</b>	<b>12</b>	<b>305</b>

## Formación Continuada

Cursos/Jornadas/Sesiones/ Talleres	Número Horas	Número Asistentes
<b>DIVISIÓN DE ENFERMERÍA</b>		
<b>Cursos</b>		
Curso de Triage en Urgencias con el sistema Manchester	8	10
Curso de Triage en Urgencias con Sistema Manchester (2ª ed.)	8	14
Curso de Enfermería CPRE	8	34

Cursos/Jornadas/Sesiones/ Talleres	Número Horas	Número Asistentes
Curso Teórico- Práctico de Ventilación Mecánica Invasiva para Enfermeras	(10+ 5 online)	9
Rehabilitación respiratoria	10	36
Prevención y tratamiento de heridas crónicas para enfermeras	20	9
Curso de Triage en Urgencias con sistema Manchester (3ª ed.)	8	13
Introducción a la investigación en cuidados (4ª ed.)	20	14
III Curso de técnicas de laboratorio de hematología de urgencias	5	12
III Curso de técnicas de laboratorio de hematología de urgencias	5	14
Talleres sobre cuidados Auxiliares de Enfermería en la unidad de Neonatal, UCI	16	10
Prevención de las infecciones relacionadas con la atención sanitaria	20	15
Curso inserción PICC guiados por ecografía	10	28
Actualización de conocimientos enfermeros en el servicio de Hemoterapia	40	20
<b>Jornadas</b>		
II Jornada Intrahospitalaria de Investigación para Enfermeras	5	76
<b>DIVISIÓN MÉDICA</b>		
<b>Cursos</b>		
Curso de Iniciación al uso de Fibrobroncoscopio en Anestesiología	7	18
Urgencia Vital en la Sala de Radiodiagnóstico. RCP y manejo del shock anafiláctico (4ª ed.)	5	14
Curso Teórico- Práctico de Bloqueos Regionales (11ª ed.)	18	31
II Curso Radiología Clínica para Atención Primaria	9	52
Encuentros de Urología- Atención Primaria (7ª ed.)	8	10
Clínica y Cirugía Otorrinolaringológica II	11	7
Actualización de conocimientos en Ginecología Oncológica y Patología Mamaría	32	13
Clínica y Cirugía Otorrinolaringológica III	12	7
Curso Teórico-Práctico de Ecocardiografía (3ª ed.)	20	34
Curso Teórico-Práctico de Ecocardiografía Transesofágica para anestesistas (2ª ed.)	10	14
Manejo de los trastornos electrolitos y del equilibrio ácido-base (7ª ed.)	71	16

Cursos/Jornadas/Sesiones/ Talleres	Número Horas	Número Asistentes
Actualización de conocimientos sobre el diagnóstico y manejo de la infección por VBH y Delta	10	73
<b>Jornadas</b>		
XXI Reunión de Cirugía Hepatobiliopancreática: Nuevas fronteras en el Tratamiento del Cáncer de Páncreas	5	39
IV Jornada día Europeo para el uso prudente de los antibióticos	2	55
<b>DIVISIÓN MÉDICA Y DE ENFERMERÍA (Conjuntas)</b>		
<b>Cursos</b>		
Recursos Bibliográficos HUPA	4	19
Recursos Bibliográficos HUPA	4	17
Recursos Bibliográficos HUPA	2	16
Nuevos Tutores de Residentes	6	9
RCP Avanzada Básica	20	15
Iniciación a la Ventilación Mecánica no Invasiva (2ª ed.)	15	23
Búsqueda básica en PUBMED. Dudas y Prácticas	2	12
Curriculum Vitae Normalizado (CVN-FECYT)	6	8
Uso Racional de Antibióticos. PROA y Código sepsis en el HUPA	62	31
Formación en código sepsis	1	75
Iniciación a la Ventilación Mecánica no Invasiva	15	19
Ortesis Dinámicas de Pie-tobillo: DAFO cascade	4	47
Curso Medicina Tropical y Salud Global (15ª ed.)	40	35
Curso Taller de Asistencia Neonatal	14	23
Taller manejo del paciente agitado	10	14
Lactancia Materna para profesionales (20ª ed.)	18	29
Tutor de grado medio y superior (TM )	5	14
Tutor de grado medio y superior (TT)	5	12
Tutor de grado medio y superior (TT)	5	5
<b>Jornadas</b>		
Jornada Día Mundial de Higiene de manos	3	66
Cursos/Jornadas/Sesiones/ Talleres	Número Horas	Número Asistentes
<b>TODO EL PERSONAL: DIVISIÓN MÉDICA, ENFERMERA Y DE GESTIÓN</b>		
<b>Cursos</b>	<b>Número Horas</b>	<b>Número Asistentes</b>
Mindfulness para la reducción del Estrés	30	9



<b>Cursos/Jornadas/Sesiones/ Talleres</b>	<b>Número Horas</b>	<b>Número Asistentes</b>
Mindfulness para la reducción del Estrés	30	14
Mindfulness para la reducción del Estrés	30	15
Manejo de Datos y Estadística Básica con SPSS	20	12
Taller de Autoevaluación con el modelo de excelencia de Calidad EFQM en el HUPA	55	20
Curso Relación de Ayuda y Counselling en el ámbito sanitario	15	23
Habilidades de comunicación para los informadores	10	21
Curso de ergonomía y movilización de pacientes y cargas	10	23
Mapa de experiencia del paciente	6	11
Curso RCP Básica	6	22
Adaptación a la Norma ISO 14001: 2015	10	14
Ley 55/2003 del Estatuto Marco del personal estatutario de los servicios de salud	5	56
Calidad y seguridad alimentaria	4	26
<b>Jornadas</b>		
II Jornada sobre redes sociales en niños y adolescentes	6,5	170
Jornada Día Nacional contra las agresiones en el ámbito sanitario	4,5	180
Jornada- Coloquio derechos y garantías de las personas en proceso de morir	2,5	43
VII Jornada de Seguridad del Paciente	5	87
Jornada de Salud y Violencia de Género	7	51
Jornada de Disfagia Orofaringea: Soluciones multidisciplinares	6	127

<b>SESIONES CLÍNICAS GENERALES</b>		
<b>SERVICIO</b>	<b>TITULO</b>	<b>FECHA</b>
Cardiología	"Antiagregación y cirugía no cardíaca"	31/01/2018
Microbiología / Medicina Interna / Aparato Digestivo	"Datos microbiológicos del HUPA 2017"	04/04/2018
M. Intensiva / Medicina Interna	"Presentación Proyecto PROA y código Sepsis en HUPA"	11/04/2018
M. Intensiva	"Donación de órganos y tejidos: un derecho del paciente dentro y fuera de la UCI"	30/05/2018
ESI/ Oncología	"Inmunoterapia del cáncer"	27/06/2018
Rehabilitación	"Rehabilitación dentro de la unidad Multidisciplinar de disfagia orofaríngea"	31/10/2018
Urgencias	"Sistema de alertas microbiológicas de urgencias"	28/11/2018
Psiquiatría	"Consciente del trauma"	12/12/2018
<b>SESIONES CLÍNICAS EXTRAORDINARIAS</b>		
Farmacología Clínica/ Fundación Jiménez Díaz	"Biosimilares"	23/05/2018
Microbiología / Medicina Interna/ Salud Laboral	"Centenario gripe española"	07/11/2018
Dermatología / UFGR	"Eventos centinelas relacionados con la seguridad del paciente. Protocolo HUPA"	14/11/2018

## **OTRAS ACTUACIONES**

### **PROGRAMA 4º ESO + EMPRESA**

Un año más el HUPA se suma al programa 4º ESO + Empresa en colaboración con la Dirección de Área Territorial educativa, para ello el hospital ha desarrollado distintas actividades durante cuatro estancias, a veintiún jóvenes de distintos centros escolares de la ciudad. Las actividades que llevaron a cabo consistieron en un taller de Soporte Vital Básico, visitaron los servicios de Rehabilitación, Paritorio, Cocinas y Laboratorios, seguido del Cineforum y la proyección de la película El Doctor".

## Investigación

### Proyectos de investigación

Título	Financiador	Importe Financiación
ESTUDIO OBSERVACIONAL: ESTUDIO DE CALIDAD DE VIDA EN PACIENTES CON DOLOR IRRUPTIVO ONCOLÓGICO ATENDIDOS EN LOS SERVICIOS DE ONCOLOGÍA MÉDICA.	ANGELINI FARMACEUTICA, S.A.	5.600,00 €
ESTUDIO OBSERVACIONAL: REGISTRO MULTICÉNTRICO DE REVASCULARIZACIÓN SECUNDARIA. REGISTRO REVASEC.	LABORATORIOS FARMACEUTICOS ROVI, S.A.	650,00 €
ESTUDIO OBSERVACIONAL: ESTUDIO PROSPECTIVO, OBSERVACIONAL DE UNA ALIMENTACIÓN POR Sonda CON ALTO CONTENIDO CALÓRICO Y PROTEICO, CON CARBOHIDRATOS DE LIBERACIÓN LENTA Y ÁCIDOS GRASOS MONOINSATURADOS (AGMI), EN UNA POBLACIÓN MALNUTRIDA CON DIABETES.	ABBOTT LABORATORIES, S.A.	1.352,40 €
ENSAYO CLÍNICO: EVALUACIÓN DE LA EFICACIA Y DE LA SEGURIDAD DE T1580 FRENTE AL VEHÍCULO EN EL TRATAMIENTO DEL SÍNDROME DEL OJO SECO.	IRIS PHARMA SAS	11.787,50 €
ESTUDIO OBSERVACIONAL: REGISTRO INTERNACIONAL DE CARCINOMATOSIS PERITONEAL TRATADO CON CIRUGÍA CITORREDUCTORA Y HIPEC: PRS REGISTRY.	COMBAT MEDICAL LTD.	200,00 €
ENSAYO CLÍNICO: PREVENCIÓN SECUNDARIA DE LA ENFERMEDAD CARDIOVASCULAR EN ANCIANOS SECURE.	FUNDACIÓN CENTRO NACIONAL DE INVESTIGACIONES CARDIOVASCULARES CARLOS III ( F.S.P.) CNIC	9.000,00 €
ENSAYO CLÍNICO: ENSAYO CLÍNICO MULTICÉNTRICO CONTROLADO Y ALEATORIZADO EN GRUPO PARALELO ABIERTO, PARA COMPARAR IGLARLIXI FRENTE A INSULINA PREMEZCLADA EN PACIENTES CON DIABETES TIPO 2 QUE HAN FRACASADO ALCANZAR EL CONTROL GLUCÉMICO CON INSULINA BASAL Y AGENTES ANTIDIABÉTICOS ORALES.	SANOFI-AVENTIS, S.A.	16.250,00 €

ESTUDIO OBSERVACIONAL: ESTUDIO OBSERVACIONAL, PROSPECTIVO Y MULTICÉNTRICO DE CALIDAD DE VIDA EN RELACIÓN CON LA FATIGA Y EL SÍNDROME MANO-PIE DE LOS PACIENTES CON CARCINOMA RENAL METASTÁSICO TRATADOS CON UN INHIBIDOR DE LA TIROSINA QUINASA EN PRIMERA LÍNEA (ESTUDIO TROYA).	PFIZER, ESPAÑA S.L.U.	2.070,00 €
ESTUDIO OBSERVACIONAL: ESTUDIO OBSERVACIONAL PARA DESCRIBIR EL IMPACTO DE LAS COMBINACIONES DE TRATAMIENTO CON DARATUMUMAB FRENTE A OTROS TRATAMIENTOS ALTERNATIVOS EN PACIENTES CON MIELOMA MÚLTIPLE EN RECAÍDA /REFRACTARIO (MMRR). DATOS DE PRÁCTICA CLÍNICA HABITUAL EN ESPAÑA.	JANSSEN-CILAG, S.A.	6.902,00 €
ESTUDIO OBSERVACIONAL: ESTUDIO OBSERVACIONAL, NO INTERVENCIONISTA, TRANSVERSAL Y RETROSPECTIVO, MULTICÉNTRICO PARA EVALUAR LA CALIDAD DE VIDA EN CONDICIONES DE PRÁCTICA CLÍNICA REAL EN PACIENTES CON PSORIASIS MODERADA-GRAVE TRATADOS CON METOTREXATO EN ESPAÑA. (FIRST).	NOVARTIS FARMACEUTICA, S.A.	2.435,25 €
ESTUDIO OBSERVACIONAL: ESTUDIO PROSPECTIVO, OBSERVACIONAL DE UNA ALIMENTACIÓN POR SONDA CON ALTO CONTENIDO CALÓRICO Y PROTEICO, CON CARBOHIDRATOS DE LIBERACIÓN LENTA Y ÁCIDOS GRASOS MONOINSATURADOS (AGMI), EN UNA POBLACIÓN MALNUTRIDA CON DIABETES.	ABBOTT LABORATORIES, S.A.	1.352,40 €
ESTUDIO OBSERVACIONAL: ESTUDIO EN PRÁCTICA CLÍNICA HABITUAL PARA EVALUAR LA EFECTIVIDAD Y SEGURIDAD DE LA INSULINA GLARGINA 300U (GLA-300) EN COMPARACIÓN CON OTRAS INSULINAS BASALES ANALIZANDO EL PERFIL DE GLUCOSA OBTENIDO MEDIANTE MONITORIZACIÓN CONTINUA EN PACIENTES ADULTOS CON DM1 INADECUADAMENTE CONTROLADOS CON INSULINA BASAL.	SANOFI-AVENTIS, S.A.	6.650,00 €
ESTUDIO OBSERVACIONAL: ESTUDIO OBSERVACIONAL SOBRE EL MANEJO DE RAMUCIRUMAB EN PRÁCTICA CLÍNICA EN ESPAÑA.	LILLY, S.A.U.	2.300,00 €

ESTUDIO OBSERVACIONAL: ESTUDIO OBSERVACIONAL RETROSPECTIVO DEL TRATAMIENTO DE LA LEUCEMIA LINFOCÍTICA CRÓNICA (LLC) CON IBRUTINIB EN LA PRÁCTICA CLÍNICA HABITUAL.	JANSSEN-CILAG, S.A.	7.700,00 €
CONTRATO ADMINISTRATIVO SERVICIO DE MANTENIMIENTO Y EXPLOTACIÓN DEL REGISTRO DE REACCIONES CUTÁNEAS GRAVES ASOCIADAS A MEDICAMENTOS PARA LA IDENTIFICACIÓN Y ANÁLISIS DE SEÑALES DE FARMACOVIGILANCIA.	AGENCIA ESPAÑOLA DE MEDICAMENTOS Y PRODUCTOS SANITARIOS	100.000,00 €
ESTUDIO OBSERVACIONAL: "SOFÍA: SEGURIDAD DE OVALEAP (FOLITROPINA ALFA) EN MUJERES INFERTILES SOMETIDAS A SUPEROVULACIÓN EN TÉCNICAS DE REPRODUCCIÓN ASISTIDA. ESTUDIO MULTINACIONAL, COMPARATIVO, PROSPECTIVO, NO INTERVENCIONISTA, DE OBSERVACIÓN DE COHORES."	TEVA BRANDED PHARMACEUTICAL PRODUCTS R&D, INC.	8.051,84 €
ESTUDIO OBSERVACIONAL: ESTUDIO IBRORS-LCM. ESTUDIO OBSERVACIONAL RETROSPECTIVO DEL TRATAMIENTO DEL LINFOMA DE CÉLULAS DEL MANTO (LCM) CON IBRUTINIB EN LA PRÁCTICA CLÍNICA HABITUAL.	JANSSEN-CILAG, S.A.	3.450,00 €
ESTUDIO OBSERVACIONAL: INVESTIGACIÓN DE LA MUTACIÓN T790M EN SANGRE MEDIANTE DIFERENTES METODOLOGÍAS.	GRUPO ESPAÑOL DE CANCER DE PULMON	1.375,00 €
ESTUDIO OBSERVACIONAL: ANÁLISIS RETROSPECTIVO DE FACTORES CLÍNICOS ASOCIADOS A UN MAYOR BENEFICIO CON AXITINIB EN CÁNCER RENAL METASTÁSICO" (ESTUDIO AXILONG).	PFIZER, ESPAÑA S.L.U.	440,00 €
ESTUDIO CLINICO CON PRODUCTO SANITARIO CON MARCADO CE: INVESTIGACIÓN CLÍNICA POST-AUTORIZACIÓN DE LA LIO CLAREON®.	ALCON CUSI, S.A.	147.210,00 €
ESTUDIO OBSERVACIONAL: ESTUDIO PROSPECTIVO DE LA UTILIDAD DE LA BIOPSIA LÍQUIDA COMO FACTOR PREDICTOR Y PRONÓSTICO EN PACIENTES CON CARCINOMA UROTELIAL METASTÁSICO EN PROGRESIÓN TRAS QUIMIOTERAPIA BASADA EN PLATINO (SOG-PLA-2016-01).	GRUPO ESPAÑOL DE TRATAMIENTO DE TUMORES UROLOGICOS	0,00 €
ESTUDIO OBSERVACIONAL: REGISTRO NACIONAL DE PACIENTES CON DIABETES TIPO 1.	SOCIEDAD ESPAÑOLA DE DIABETES	0,00 €
Kinasa ligada a integrinas: posible biomarcador de progresión de la enfermedad renal crónica (ERC) y modulador de la disfunción monocitaria responsable del daño cardiovascular	INSTITUTO DE SALUD CARLOS III	42.350,00

Kidney disease network REDINREN (RED de INvestigación RENal)	INSTITUTO DE SALUD CARLOS III	39.792,50
Importancia del Fósforo en la génesis de las alteraciones vasculares de los ancianos y de los pacientes con arteriosclerosis. Nuevas aproximaciones a la evaluación del problema	INSTITUTO DE SALUD CARLOS III	31.460,00
Enfermedad Renal Crónica: nuevas estrategias para la prevención, diagnóstico y tratamiento	COMUNIDAD DE MADRID	35.247,50
Diseño e implementación de un sistema inteligente de bajo coste para el prediagnóstico y la teleasistencia de enfermedades infecciosas en personas de edad avanzada	INSTITUTO DE SALUD CARLOS III	66.877,91
Contrato Técnico de Laboratorio de la Consejería de Educación e Investigación de la Comunidad de Madrid	COMUNIDAD DE MADRID	19.000,00
Contrato Predoctoral de la Consejería de Educación e Investigación de la Comunidad de Madrid	COMUNIDAD DE MADRID	25.000,00
Aterotrombosis y uso de medicamentos: un programa de estudios epidemiológicos de base poblacional para evaluar problemas emergentes y controversias actuales	INSTITUTO DE SALUD CARLOS III	38.115,00

## Publicaciones científicas

Publicaciones (nombre de la Revista)	Número total de artículos publicados en la revista	Factor de impacto de la revista *	Factor de impacto TOTAL
Acta Ophthalmol	1	3.153	3.153
Acta Otorrinolaringol Esp	1	0.000	0.000
Actas Dermo-Sifiliogr	3	0.000	0.000
Actas Urol Esp	1	1.136	1.136
Adv Ther	2	3.260	6.520
Aging Dis	1	4.232	4.232
Aging Male	2	2,500	5.000
AIDS	2	4.499	8.998
Allergol Immunopathol	1	1.640	1.640
Allergy	3	6,771	20.313
Am J Of Physiol Heart Circ Physiol	1	4,048	4,048
Ana Pediat	2	1.166	2.332
Archi Bronconeumol	2	4.214	8.428
Arch Soc Esp Oftalmol	1	0.000	0.000
Biomed Res Int	1	2.197	2.197
BMC Cáncer	1	2.933	2.933
BMC Public Health	1	2.567	2.567
BMC Pulm Med	1	2.184	2.184
BMJ Case Rep	1	0.000	0.000
Br J Cancer	1	5.416	5.416
Burns	1	2.247	2.247
Cancer Control	1	1.990	1.990
Case Rep Hematol	1	0.000	0.000
Case Rep Otolaryngol	1	0.000	0.000
Cells Tissues Organs	1	1.333	1.333
Cells	1	5.656	5.656
Clin Transl Oncol	2	2.441	4.882
Clin Nutri	1	6.402	6.402
Curr Opin in Allergy Clin Immunol	1	3.014	3.014
Dermatol Online J	1	0.000	0.000
Endocr Connect	1	2.474	2.474
Endocrinol Diabetes y Nutr	4	0.934	3.736
Enferm Infec Microbiol Clin	2	1.685	3.370
Eur J Rheumatol	1	0.000	0.000
Eur J Med Chem	1	4.833	4.833
Euro Respir J	1	11.807	11.807
Expert Opin on Biolo Ther	1	3.585	3.585
FASEB J	1	5.391	5.391
Graefes Arch Clinc Exp Ophthalmol	2	2.250	4.500
Hear Res	1	2.952	2.952
Hepatol Commun	1	0.000	0.000
Hepatology	1	14.971	14.971
Histol Histopathol	2	1.777	3.554
Hum Pathol	1	2.740	2.740
Indian J Dermatol	1	1.411	1.411

Publicaciones (nombre de la Revista)	Número total de artículos publicados en la revista	Factor de impacto de la revista*	Factor de impacto TOTAL
Intensive Care Med	1	18.967	18.967
Int J Cancer	1	4.982	4.982
Int J Cardiovasc Imaging	1	1.860	1.860
Int J Chron Obstruct Pulmon Dis	1	3.274	3.274
Int J Surg Case Repor	2	0.000	0.000
J Cataract Refract Surg	1	2.238	2.238
J Cellular Mol Med	1	4.658	4.658
J Clinical Pathology	1	2.346	2.346
J Dairy Science	1	3.082	3.082
J Eur Acad Dermatol Venereol	1	5.113	5.113
J Gastroenterol	1	5.130	5.130
J Glaucoma	1	1.661	1.661
J Hypertension	1	4.209	4.209
J Infection	1	5.099	5.099
J Investig Allergol Clin Immunol	4	3.802	15.208
J Medical Internet Rese	1	4.945	4.945
J Mol Histology	1	2.937	2.937
J Neural Transmi	1	2.903	2.903
J Neurology	1	4.204	4.204
J Neuroscie Meth	1	2.785	2.785
J Optom	1	0.000	0.000
J the Am Coll Cardiol	1	18.639	18.639
J the Neurol Sci	1	2.651	2.651
Lancet Respir Med	1	22.992	22.992
Kidney Blood Press Res	1	2.123	2.123
Knee Surg Sports Traumatol Artrosc	1	3.149	3.149
Malaria J	2	2.798	5.596
Med Mycol Case Rep	1	0.00	0.00
Nefrología	3	1.439	4.317
Neurología	4	2.038	8.152
Nigerian J Surg	1	0.000	0.000
Nutric Hosp	1	0.759	0.759
Oncol Nurs Forum	1	1.438	1.438
Open Forum Infect Dis	1	3.371	3.371
Oxid Med Cell Longev	1	4.868	4.868
Parkinsonism Relat Disord	1	4.360	4.360
Pediatr Dermatol	1	1.178	1.178
Pharmacoevidemiol Drug Saf	1	2.870	2.870
Pharmacogenomics	1	3.503	3.503
PLoS Negl Trop Dis	1	4.487	4.487
PloS One	5	2.776	13.88
Respiration	1	2.935	2.935
Respir Physiol Neurobiol	1	1.582	1.582
Rev Clin Esp	2	1.043	2.086
Rev Colomb Psiquiatr	1	0.000	0.000
Rev Inst Med Trop Sao Paulo	1	1.322	1.322
Rev Esp Cardiol	1	5.126	5.126
Rev Esp Enferm Dig	1	1.858	1.858
Rev Esp Quimioter	1	0.760	0.760



<b>Publicaciones (nombre de la Revista)</b>	<b>Número total de artículos publicados en la revista</b>	<b>Factor de impacto de la revista*</b>	<b>Factor de impacto TOTAL</b>
Rev Esp Salud Pública	1	0.635	0.635
Sci Rep	2	4.011	8.022
Semergen	1	0.000	0.000
Stroke Res Treat	1	0.000	0.000
Thorax	1	9.640	9.640
Thromb Haemost	1	4.733	4.733
Urol Int	1	1.401	1.401
World Allergy Organ J	1	3.684	3.684
<b>TOTAL</b>	<b>134</b>		<b>419.663</b>

## Gestión económica

### Obligaciones reconocidas

	2017	2018
1. GASTOS DE PERSONAL	100.810.068,86	103.787.998,00
2. GTOS. COR. EN B. Y SERV.	63.262.256,26	70.386.824,00
6. INVERSIONES REALES	2.702.530,40	1.319.382,00
8. ACTIVOS FINANCIEROS	23.202,00	0,00
<b>TOTAL</b>	<b>166.798.057,52</b>	<b>175.494.203,00</b>

### Farmacia

COMPRAS	AÑO 2018	% INC 2018/2017
Total adquisiciones directas	36.170.562	3,36%
INMUNOSUPRESORES	10.830.386	14,16%
ANTIVIRALES	4.767.665	-10,08%
ONCOLOGICOS ANTICUERPOS MONOCLONALES	4.460.540	-10,90%
ONCOLOGICOS INH. PROTEINKINASA	2.854.873	6,59%
AGENTES ANTINEOPLASICOS	1.649.237	-6,11%

### Indicadores Farmacoterapéuticos

Indicadores de Utilización de Medicamentos	
Coste medio por paciente VIH adulto	5.279
Coste biológicos en AR y ARIJ	7.254
Coste biológicos en ARPS	8.085
Coste biológicos en ESART	7.483
Coste biológicos en PSO	8.942
Coste biológicos en EII	10.056
Indicadores de Continuidad Asistencial	
% DDD ARA II+Aliskiren/SRA	42,80%
% DDD Omeprazol/Total IBP	69,11%
% EFG receta	28,92%
Pacientes en tratamiento con estatinas de elección	67,02%
% Secretagogos < 70 años	18,59%

AR: artritis reumatoide; ARIJ: artritis reumatoide idiopática juvenil; ARPS: Artritis psoriásica; PSO: psoriasis; ESART: espondiloartropatías; EII: enfermedad inflamatoria intestinal

## Otras actividades del hospital

### Mejoras en las infraestructuras y servicios

Durante el año 2018 el hospital ha ampliado el número de **plazas de aparcamientos** destinados a personas con discapacidad, adaptándose a la normativa de accesibilidad. Están situadas en el área de aparcamiento más próxima al acceso principal del Hospital, así como a la entrada del Hospital de Día Onco-Hematológico.

La Unidad de Ictus del Hospital Universitario Príncipe de Asturias (HUPA) de Alcalá de Henares, que inició su actividad asistencial en julio de 2017, ha sido acreditada dentro de la red del Código Ictus de la Consejería de Sanidad. Esto supone que, desde el Servicio de Urgencias Médicas de Madrid (SUMMA 112), se realice el traslado precoz del paciente candidato a un tratamiento en fase aguda al propio centro.

### REFORMA DE LA UNIDAD DE REPRODUCCIÓN

La nueva Unidad de Reproducción Asistida tiene un laboratorio más amplio que incorpora, entre otras novedades, un tanque de crioconservación, para la recuperación de ovocitos y preservación de los mismos en vapor de nitrógeno, con capacidad para más de 24.000 muestras de andrología.

Esta nueva Unidad de Reproducción Asistida alberga una zona de recuperación individualizada para cada paciente y se ha dotado de respirador, monitorizaciones y anestesia para poder hacer las punciones ováricas y los procedimientos con sedación. Esta infraestructura de primer nivel cuenta también con: aislamiento y sistema de esclusas para conservar las condiciones de confort, calidad de aire y sobre presiones respecto al resto de áreas; dos campanas de flujo laminar horizontal con cuatro puestos de trabajo en total; cultivo de embriones en incubadoras individualizadas por paciente y una estación de trabajo para manipulación de muestras serodiscordantes.

Otras estancias que componen esta nueva unidad son la sala de punciones, de seminología y esclusa.

El Hospital Príncipe de Asturias forma parte de los 12 hospitales de la red pública autorizados y homologados para la realización de técnicas y actividades de reproducción humana asistida. Asimismo, está acreditado para técnicas y actividades de Fecundación In Vitro (FIV). La FIV incluye recuperación de ovocitos, criopreservación de los mismos y banco de embriones y gametos femeninos. Estos bancos son para preservar y almacenar el material criopreservado de las parejas que reciben estos tratamientos.

## Acciones de Humanización y participación de pacientes

### NAVIDAD EN EL HOSPITAL

Para hacer la estancia más agradable de los niños ingresados y sus familias en las Navidades, Sus Majestades de Oriente entregaron regalos en el área de Hospitalización Pediátrica y en el área de Urgencias. Además, los Bomberos de la Comunidad de Madrid se lanzaron en tirolina por uno de los patios para llevar regalos a los pacientes del Área de Hospitalización Pediátrica y a los alumnos del Aula Hospitalaria. También colaboraron con su visita los Payasos de Barabú y los jugadores del equipo de Rugby Alcalá.

Además en estas fechas se sirven menús especiales a todos los pacientes ingresados desde la Cocina del Hospital.

### SEMANA LACTANCIA MATERNA

Del 22 al 26 de octubre, se celebró en el HUPA la III Ed. de la Semana Mundial de Lactancia Materna. En la planta de Hospitalización Pediátrica y en los Centros de Salud, los niños participaron con dibujos sobre lactancia materna y los padres dejaron mensajes en Neonatología y en la Unidad de Maternidad sobre la lactancia materna, creando una nube de gotas de leche. También se impartieron talleres para madres y profesionales, sobre temas como los mitos de la lactancia, el porteo seguro de lactantes y la evolución de la lactancia materna hasta nuestros días. Se organizó el I Certamen de Relato Corto sobre Lactancia Materna para usuarios y profesionales y el texto "M-amando a escondidas", de Susana Rivero Viñas, enfermera de la Unidad de Neonatología fue seleccionado como ganador.

## **COLABORACIÓN DE MÚSICOS POR LA SALUD**

La Consejería de Sanidad ha firmado un convenio con la Fundación Social District para que los voluntarios de "Músicos por la Salud", mejoren la estancia en los hospitales tanto a pacientes como a familiares. El Hospital Príncipe de Asturias ha iniciado la realización de microconciertos en distintos espacios del centro, para que a través de la música ayudemos a mejorar el estado anímico de las personas que están en el hospital, rompiendo la monotonía y aportando unos momentos de relajación.

## **JORNADA INFORMATIVA PARA PACIENTES Y FAMILIARES DE CÁNCER CUTÁNEO NO MELANOMA**

El 27 de noviembre, el servicio de Dermatología realizó una jornada informativa para pacientes y familiares, diagnosticados de cáncer cutáneo no melanoma. En estas sesiones interactivas se exponen las características de las lesiones precancerosas y de los tumores más frecuentes, cómo realizar el diagnóstico precoz, cuál es el proceso terapéutico y cuáles son las medidas de prevención con especial énfasis en la fotoprotección. Los pacientes y sus familias han mostrado una gran satisfacción con el desarrollo de la misma.

## **REALIDAD VIRTUAL Y PSORIASIS**

El Hospital Universitario Príncipe de Asturias inauguró el 12 de abril un espacio de realidad de virtual en el vestíbulo del centro para concienciar sobre la psoriasis, una enfermedad que produce alteraciones en la calidad de vida de los pacientes que la sufren y que también puede suponer un gran rechazo social.

El espacio situado en el vestíbulo del HUPA y puesto en marcha en colaboración con la asociación de pacientes Acción Psoriasis y el laboratorio Lilly sirvió para que pacientes y visitantes pudiesen vivir a través de unas gafas de realidad virtual la historia de un enfermo de psoriasis en una actividad cotidiana como es acudir al gimnasio. Para acercar esta experiencia lo más posible a la realidad, se ha utilizado la estereoscopia, que permite reproducir una situación real a través de información visual tridimensional, que a su vez crea ilusión de profundidad, y el sonido binaural, que transmite una sensación de sonido 3D similar a la de estar físicamente en el lugar donde se producen los sonidos.

## **“ALCALÁ RESPIRA. QUE LA EPOC NO TE LO IMPIDA”**

Esta iniciativa surge de la Dirección Asistencial Este de la Gerencia Asistencial de Atención Primaria en colaboración con el Hospital Universitario Príncipe de Asturias de Alcalá de Henares, para desarrollar con la población alcalaína un proyecto de educación para la salud sobre la Enfermedad Pulmonar Obstructiva Crónica (EPOC). Participan más de 20 profesionales de Atención Primaria, médicos y enfermeras, farmacéuticos, así como profesionales del Servicio de Neumología y Rehabilitación del Hospital Universitario Príncipe de Asturias.

Los talleres van dirigidos a la población con diagnóstico de EPOC y constan de cuatro sesiones en semanas consecutivas y una 5ª sesión de ejercicios respiratorios, en las que se aborda el concepto y diagnóstico de enfermedad, la promoción y prevención de la salud, manejo de inhaladores, signos de exacerbación y del uso adecuado de medicamentos, con el objetivo de incrementar el empoderamiento del paciente en el autocuidado de su enfermedad.

## **VI SEMANA DEL CORAZÓN**

Desde hace seis años, la Mesa Técnica del Corazón, formada por técnicos de diferentes Concejalías del Ayuntamiento de Alcalá de Henares y profesionales de la Unidad de Rehabilitación Cardíaca del Hospital Universitario Príncipe de Asturias, vienen trabajando conjuntamente para mejorar la salud cardiovascular. Con el lema “Cuida tu corazón y tu corazón cuidará de ti”, se han organizado entre otras actividades talleres de RCP, sesiones de showcooking y paseos cardiosaludables.

## **X MARATÓN DE SANGRE**

El Hospital Universitario Príncipe de Asturias logró el récord histórico de 243 donaciones en el X Maratón de donación de sangre, con el mejor dato de los maratones de una sola jornada en los hospitales de la red del Servicio Madrileño de Salud (SERMAS) que cuentan con una sala de donación. La participación de alumnos y profesores del IES Cardenal Cisneros, de los profesionales de la Bolsa de Voluntariado del Ayuntamiento de Alcalá, Centro de Transfusión y de los profesionales del Hospital hicieron posible el éxito de esta jornada.

## JORNADA SOBRE LAS “REDES SOCIALES EN NIÑOS Y ADOLESCENTES. SUS RIESGOS Y CÓMO AFRONTARLOS”

En el mes de febrero el Servicio de Pediatría del Hospital ha organizado la I Jornada sobre las “Redes Sociales en Niños y Adolescentes. Sus riesgos y cómo afrontarlos” dirigida a usuarios y profesionales con el objetivo de sensibilizar a la población del problema. En la Jornada se puso de manifiesto el uso precoz por los jóvenes de las redes sociales y el móvil, así como el acceso a contenidos no adecuados para su edad.

### Acciones de divulgación científica de los profesionales

#### VI JORNADA PUERTAS ABIERTAS PARA FUTUROS RESIDENTES

Como cada año, el Hospital Príncipe de Asturias organiza una sesión informativa que reúne a los residentes que acaban su periodo de formación especializada en el hospital y a quienes empiezan esa formación. Tras esta jornada de Puertas Abiertas, celebrada en esta ocasión el pasado 14 de marzo, se llevó a cabo la bienvenida y despedida con la participación de los residentes que cuentan las experiencias vividas en el centro, además del equipo directivo del centro y los responsables de la Comisión de Docencia del propio HUPA. Este año, en el tradicional acto de bienvenida, la primera toma de contacto con el hospital, se han incorporado 81 residentes que harán especialidades de Medicina, Enfermería, Farmacia y Psicología. El centro cuenta con 305 residentes en formación y 31 especialidades acreditadas.

#### XII JORNADA DE LA FUNDACIÓN DEL HUPA PARA LA INVESTIGACIÓN BIOMEDICA

Un año más se ha celebrado la Jornada de la Fundación de Investigación, y el balance del ejercicio de 2017 se ha cerrado con casi 200 publicaciones y ya es uno de los mejores años en proyectos de investigación en la historia de esta entidad. En la clausura se hizo **entrega de las becas** concedidas por esta institución a los alumnos del Instituto Franklin de la Universidad de Alcalá (UAH).

#### XV JORNADAS NACIONALES DE SEGURIDAD EN CENTROS SANITARIOS

El Hospital Príncipe de Asturias y el Observatorio de Seguridad Integral en Centros Hospitalarios (OSICH) han organizado en octubre las XV Jornadas Nacionales de Seguridad en centros Sanitarios. El objetivo es potenciar la seguridad en el ámbito sanitario y difundir la cultura de seguridad e intentar compartir esa cultura con todos los profesionales para conseguir que los hospitales y centros sean más seguros tanto para los profesionales como para los pacientes.

Se trataron temas como la gestión de la seguridad en los centros sanitarios, que incluye desde la seguridad corporativa, al reglamento de protección de datos o la gestión de las unidades penitenciarias hospitalarias. También se abordó qué es una infraestructura crítica, los riesgos actuales con la amenaza de los ciberataques en el ámbito sanitario, o la formación existente en la actualidad en los distintos Grados Universitarios en materia de seguridad.

### **XXI REUNIÓN DE CIRUGÍA HEPATOBILIOPANCRÁTICA**

El 31 de mayo tuvo lugar la XXI Reunión de Cirugía Biliopancreática con el tema: "Nuevas fronteras en el tratamiento del cáncer de páncreas". En la reunión se presentaron tanto nuevas estrategias y avances como casos clínicos. Estas jornadas destacan por el interés científico que han tenido durante sus veintiunavas ediciones.

### **VII JORNADA INTRAHOSPITALARIA DE SEGURIDAD DEL PACIENTE**

El 20 de noviembre la Unidad Funcional de Gestión de Riesgos (UFGR) del Hospital Príncipe de Asturias organizó la VII Jornada de Seguridad del Paciente, con el lema "La Seguridad del Paciente en la Continuidad Asistencial". En estas Jornadas anuales –se realizan desde 2012- se comparte conocimiento sobre seguridad del paciente entre los profesionales de los diferentes ámbitos asistenciales de la Comunidad de Madrid. Este año han participado en el evento distintas organizaciones: Hospital Universitario Ramón y Cajal, Dirección Asistencial Este, Gerencia Asistencial, SUMMA, Hospital Universitario Gregorio Marañón, y la Subdirección general de Calidad. El Hospital en su apuesta por la mejora de la seguridad del paciente, cuenta con la Unidad Funcional de Gestión de Riesgos (UFGR), constituida en 2006.

### **II JORNADA DE SALUD Y VIOLENCIA DE GÉNERO**



EL 22 de noviembre se celebró la II Jornada con el lema ¿Atendemos bien a las mujeres víctimas de violencia?, creando una mesa redonda y posterior debate entre los distintos participantes.

### **DISFAGIA OROFARÍNGEA: SOLUCIONES MULTIDISCIPLINARES**

El Hospital Universitario Príncipe de Asturias presentó el manual “Disfagia Orofaringea: Soluciones Multidisciplinares”, en el marco de una jornada que se completó con la discusión de tres casos clínicos de alta complejidad y tres talleres a cargo de la Unidad Funcional de Disfagia Orofaringea del centro. Este grave problema de salud es muy frecuente en colectivos de pacientes, especialmente en la población mayor. Este libro incluye 34 recetas de cocina adaptadas para pacientes con disfagia creadas en el hospital.

### **CAMPAÑA VACUNACIÓN GRIPE 2018-2019 “VACÚNATE POR TI Y POR ELLOS”**

El Servicio de Prevención de Riesgos Laborales, como todos los años, ha llevado a cabo la campaña de vacunación antigripal 2018-2019 con gran implicación de la Dirección así como de servicios y personas clave, que han contribuido al buen desarrollo de la misma. Este año la campaña ha girado en torno al centenario de la gran pandemia de Gripe de 1918 que produjo una alta morbi-mortalidad a nivel mundial. El 7 de noviembre se realizó la sesión general “Centenario Gripe española” dirigida a todos los trabajadores del hospital. Otras acciones realizadas durante la campaña: reuniones informativas previas con los implicados, elaboración propia de material informativo (posters, trípticos) centrado en nuestro lema de campaña “Vacúnate por ti y por ellos” y gran difusión de la campaña por medios electrónicos (cartas de dirección a todos los trabajadores y responsables de los servicios, banners informativos y audiovisual del Jefe de Pediatría en la intranet). Para facilitar la vacunación, el personal sanitario de Salud Laboral acudió a diferentes servicios además de ofrecer la vacunación en un amplio horario en el propio servicio. Como novedad, entre todos los vacunados se sorteó un regalo. En esta campaña se ha incrementado en un 29% el número vacunas administradas respecto a la campaña previa.

Participación en la celebración del “DÍA DE...”

## **DÍA DE HIGIENE DE MANOS: PREVENIR LA SEPSIS ESTÁ EN TUS MANOS**

El Salón de actos acogió el pasado 7 de mayo una Jornada coincidiendo con el "Día Mundial de Higiene de Manos" del 5 de mayo para concienciar a los profesionales de la necesidad de esta acción tan sencilla para evitar en el entorno hospitalario las infecciones.

## **DÍA DE LA ADHERENCIA**

El Servicio de Farmacia del HUPA participó en la celebración del Día de la Adherencia organizado por la Sociedad Española de Farmacia Hospitalaria bajo el lema "Tu medicación. Tu salud. Tu vida". Se organizó una mesa informativa y se recordó a los pacientes la importancia de seguir las pautas en su tratamiento y no olvidar la toma de cada medicamento. Además, los pacientes han podido saber a través del cuestionario PAM cómo se implican con su farmacoterapia.

## **DÍA CONTRA LAS AGRESIONES EN EL ÁMBITO SANITARIO**

El Hospital se unió a la celebración del día contra las agresiones con una Jornada el día 16 de Marzo con el lema, ¿Y si no tuviéramos que hablar de agresiones en el ámbito sanitario? Se organizó una mesa de debate: "Situación actual de las agresiones al personal en el ámbito sanitario de la Comunidad de Madrid" y una charla-coloquio: "¿Cómo podemos actuar ante las agresiones?", en la que se realizó una simulación de casos reales en una consulta de un centro de salud y de las Urgencias de un hospital, así como las diferentes actuaciones preventivas que se pueden llevar a cabo para evitar dichas situaciones o sus consecuencias.

## **DÍA EUROPEO PARA EL USO PRUDENTE DE LOS ANTIBIÓTICOS**

El 21 de noviembre se celebró como en años pasados la Jornada sobre el día europeo para el uso prudente de los antibióticos. Este año el programa se basó sobre la duración del tratamiento antibiótico con el lema "Más puede ser Menos", se abordó la actualización de los protocolos y el seguimiento de las actuaciones del Equipo PROA (Programa de Optimización de Uso de Antimicrobianos). A parte de distintos representantes de nuestro hospital, estuvo como ponente el Jefe de Sección de Enfermedades Infecciosas del Hospital Ramón y Cajal.

## **DÍA MEDIOAMBIENTE**

El 5 de junio el hospital se sumó un año más a la celebración del Día Mundial del Medio Ambiente, con una serie de actividades dirigidas a difundir buenas prácticas medioambientales. A lo largo de la semana se enviaron mensajes diferentes de sensibilización a los profesionales, centrando la campaña en la reducción del uso de plásticos.

### **Premios y reconocimientos**

#### **XXVIII EDICIÓN DE LOS PREMIOS DR FONT A LA INVESTIGACIÓN MÉDICA DE LA FUNDACIÓN MUTUAL MÉDICA**

La Fundación Mutual Médica ha distinguido al Dr. Fernando García Alcántara, del Servicio de Otorrinolaringología, con el Segundo Accésit del Premio Dr. Font en la XXVIII edición de los Premios a la Investigación Médica de esta compañía.

El trabajo científico por el que se ha otorgado el premio es acerca de un tratamiento con una combinación de sustancias antioxidantes para revertir la hipoacusia neurosensorial inducida por sustancias ototóxicas en un modelo experimental en ratas. Este trabajo ha sido realizado por miembros del Servicio de ORL del centro y del Grupo de Neurobiología de la Audición del Instituto de Investigaciones Biomédicas Alberto Sols CSIC-UAM.

#### **I RECONOCIMIENTO A LAS MEJORES PRÁCTICAS EN SEGURIDAD DEL PACIENTE EN EL SERVICIO MADRILEÑO DE SALUD**

El proyecto "Procedimiento para mejorar la adherencia al tratamiento doble antiagregante en pacientes revascularizados tras un Síndrome Coronario Agudo", realizado por los Servicios de Farmacia y Cardiología dentro de la Unidad Funcional de Gestión de Riesgos (UFGR) ha sido distinguido como finalista en el "I Reconocimiento a las Mejores Prácticas en Seguridad del Paciente en el Servicio Madrileño de Salud". El objetivo de este trabajo fue evitar la trombosis de los stent implantados tras un síndrome coronario agudo debida a falta de seguimiento del tratamiento con doble antiagregación. Se ha conseguido que todos los pacientes dispongan de su medicación desde el momento del alta y de información clínica necesaria para mantener la adherencia al tratamiento.

## **PREMIO SOCIEDAD ESPAÑOLA DE REHABILITACIÓN DE INFORMACIÓN A PACIENTES Y FAMILIARES**

El Servicio de Rehabilitación recibió el premio de la Sociedad Española de Rehabilitación de Información a pacientes y familiares, otorgado en el 56 Congreso Nacional de la especialidad, celebrado en Mayo- 2018 en Gijón, por el trabajo titulado "Información a pacientes en fase aguda del latigazo cervical", elaborado por las Dras. Marín, Araque, Valero, Guerras Morcillo y Gómez del Servicio de Rehabilitación.

## **RECONOCIMIENTO BUENAS PRÁCTICAS AMBIENTALES CONSEJERÍA SANIDAD**

El Hospital recibió el reconocimiento de la Consejería de Sanidad en buenas prácticas ambientales por disminuir el consumo de papel en el conjunto del Hospital y por la reducción de las emisiones de dióxido de carbono. El director gerente, Dr. Félix Bravo, recogió el reconocimiento el 5 de junio, durante la jornada de trabajo "Compartiendo la Gestión Ambiental", celebrada en el Hospital Doce de Octubre.

## **GANADOR I CONCURSO DE BELENES EN CENTROS SANITARIOS PÚBLICOS DE LA COMUNIDAD DE MADRID**

El Hospital Universitario Príncipe de Asturias ha sido el ganador del I Concurso de Belenes en centros sanitarios públicos de la Comunidad de Madrid. El jurado, presidido por el consejero de Sanidad, Enrique Ruiz Escudero, ha reconocido con el premio en la categoría A, Hospitales, este Belén animado que se viene montando desde hace 20 años.

El Belén ha sido confeccionado y montado por el personal de mantenimiento del hospital bajo la coordinación de Cristóbal Jiménez. Un Belén animado en el que el día y la noche cobran vida, así como la anunciación del ángel a los pastores y el desplazamiento de los Reyes Magos. Además, cuenta con varias figuras en movimiento y una fuente con lavadero y agua natural.

## **Voluntariado en el Hospital**

Durante 2018 las organizaciones de voluntariado que han prestado su servicio de forma continuada en el Hospital han sido:

- Asociación Española Contra el Cáncer (AECC)
- Cruz Roja Juventud
- Fundación Desarrollo y Asistencia
- Fundación A Víctimas de Tráfico
- Músicos por la Salud: inicia su colaboración continuada a partir de noviembre de 2018

Estas organizaciones realizan fundamentalmente acompañamiento a pacientes y familiares, además de otras actividades de entretenimiento que hacen la estancia del paciente más agradable. Una vez más durante este año la valoración de los pacientes y de los profesionales con el voluntariado en nuestro centro es muy alta, reconociendo así el servicio tan importante que prestan en colaboración con el Hospital.