



# HOSPITAL UNIVERSITARIO PUERTA DE HIERRO MAJADAHONDA

## MEMORIA 2018



CONSEJERÍA DE SANIDAD

Coordina:  
Secretaría General del Servicio Madrileño de Salud

© **Comunidad de Madrid**  
Edita: Servicio Madrileño de Salud

Edición electrónica  
Edición: 9/2019

Impreso en España – Printed in Spain



## Índice

Presentación .....	4
Zona de Influencia .....	5
Marco geográfico .....	5
Organigrama .....	10
Recursos Humanos .....	11
Recursos Materiales.....	12
Cartera de Servicios .....	14
Especialidades disponibles .....	14
Unidades de referencia del Sistema Nacional de Salud.....	15
Actividad Asistencial .....	16
Actividad quirúrgica .....	17
Donaciones – Trasplantes .....	17
Técnicas Utilizadas.....	18
Otros Procedimientos .....	19
Consultas Externas .....	20
Consultas de alta resolución.....	21
Casuística (CMBD) .....	22
Calidad.....	25
Objetivos institucionales de calidad .....	25
Comisiones clínicas .....	27
Otras actuaciones .....	28
Información y Atención al Paciente .....	30
Reclamaciones .....	30
Continuidad Asistencial .....	31
Consultas y pruebas solicitadas y realizadas para Atención Primaria..	31
Variación interanual de solicitudes desde Atención Primaria .....	33
Consultas solicitadas como consecuencia de la Libre Elección .....	34
Otros indicadores de continuidad asistencial.....	35
Docencia y formación continuada.....	36
Docencia .....	36
Formación Continuada.....	37
Investigación.....	43
Gestión económica .....	52
Obligaciones reconocidas .....	52
Farmacia .....	52

## Presentación

En esta memoria se realiza una recopilación del trabajo realizado por los profesionales del Hospital Universitario Puerta de Hierro Majadahonda durante el año 2018, año en el que se ha continuado trabajando en desarrollar la misión del hospital que es prestar atención especializada y de excelencia a los ciudadanos, generando conocimiento y desarrollando investigación, todo ello encaminado a resolver los problemas de salud de la población en el marco de la continuidad asistencial.

Uno de los grandes hitos conseguidos en el año 2018 y en el que se ha implicado la práctica totalidad de los profesionales que forman Puerta de Hierro ha sido la obtención del sello 500+ EFQM. Esta distinción, otorgada por primera vez a un hospital público de alta complejidad, reconoce a nivel europeo, la trayectoria de la entidad en la búsqueda y optimización de una excelente gestión empresarial adaptándose a los nuevos escenarios.

Durante el pasado año 2018 se puso en marcha la Unidad de Hospitalización Breve de Psiquiatría Infantil. Esta unidad es un recurso específico para el tratamiento de pacientes con trastorno mental en situación de descompensación aguda que no pueden ser tratados de forma ambulatoria. Esta unidad, creada en el marco del Plan Estratégico de Salud Mental 2018-2020 de la Comunidad de Madrid que tiene como objetivo prioritario impulsar la mejora de la atención en salud mental de niños y adolescentes en la región.

En el ámbito de la investigación se ha obtenido la acreditación del Laboratorio de Biopsia Líquida del Servicio de Oncología Médica por parte de la Entidad Nacional de Acreditación (ENAC), conforme a la norma ISO 15189, para la práctica totalidad de las actividades que realiza. La biopsia líquida es una técnica no invasiva con la que se consigue obtener información, sin dolor y al instante, de la situación de un tumor a través de un líquido corporal (frecuentemente sangre pero también orina, líquido pericárdico o pleural), lo que supone un avance en el abordaje del cáncer de una forma no invasiva.

En el área de Humanización son muchas las iniciativas desarrolladas durante el año 2018: Cabe destacar la celebración por segundo año consecutivo, del Día Internacional de las Personas Mayores; el proyecto “Ruido Zero” para mejorar la confortabilidad y descanso de los pacientes ingresados y ambulatorios o los proyectos de intervención para mejorar la atención a nuestros usuarios en los hospitales de día o en el área de extracciones.

## Zona de Influencia

### Marco geográfico

Descripción del centro:

El Hospital Universitario Puerta de Hierro Majadahonda está ubicado en el municipio de Majadahonda, entre las calles Manuel de Falla nº 1 y Joaquín Rodrigo (entrada principal), cerca de la carretera de La Coruña (A-6) y las carreteras de circunvalación de Madrid (M-40 y M-50).

c/ Joaquín Rodrigo, 2  
28222 Majadahonda. Madrid  
Tel. 91 191 60 00

El hospital tiene una superficie de 165.000 m<sup>2</sup> y consta de cuatro plantas en superficie y una bajo superficie. Su diseño constructivo es modular y tiene una disposición horizontal, moderna y funcional, rodeada de zonas verdes y viales para usuarios. Los diferentes módulos se comunican con un pasillo central, donde están ubicadas las unidades administrativas de los servicios.



El edificio cuenta con las áreas diferenciadas de Hospitalización, Consultas, Servicios Generales, Bloque quirúrgico y Urgencias, Investigación, Docencia y Administración. Cuenta también con un salón de actos con capacidad para más de 300 personas, biblioteca,

aparcamiento subterráneo de 3.000 plazas y otro de superficie de 450 plazas, además de un helipuerto.

Todas las salas de hospitalización tienen 25 habitaciones individuales con baño, aunque están dotadas con los elementos necesarios para la hospitalización de dos pacientes, por si fuera necesaria su utilización.

El Hospital U. Puerta de Hierro Majadahonda cuenta con un centro de Salud Mental.

Centro de Salud Mental Majadahonda.  
Ubicado en el CS Cerro del Aire de Majadahonda  
Avenida de España, 7. 28220. Majadahonda

## Ubicación del Hospital



## **Accesos**

### ✓ **Acceso a los edificios del hospital**

- Acceso principal: calle Joaquín Rodrigo (área sur del edificio).
- Urgencias: calle Manuel de Falla (área norte del edificio).
- Consultas: accesos por el área norte y el área sur del edificio de consultas.
- Admisión y hospitalización: accesos por área norte (edificio de consultas) y área sur (por edificio de consultas).

### ✓ **Medios de transporte público**

El hospital está conectado con los principales núcleos de población mediante la prolongación de las líneas existentes y la creación de otras nuevas:

- Pozuelo de Alarcón: línea circular
  - 650A – Hospital-Majadahonda-Pozuelo-Hospital
  - 650B – Hospital-Pozuelo-Majadahonda-Hospital
- Collado Villalba:
  - 685 – Majadahonda (Hospital)-Las Rozas-Guadarrama-Navacerrada
- Villanueva de la Cañada y Villanueva del Pardillo:
  - 626 – Las Rozas-Majadahonda-Villanueva de la Cañada
- Las Rozas:
  - 685 – Majadahonda (Hospital)-Las Rozas-Guadarrama-Navacerrada
  - 626 – Las Rozas-Majadahonda-Villanueva de la Cañada
- San Lorenzo del Escorial:
  - 667 – Majadahonda (Hospital)-San Lorenzo del Escorial (por Galapagar)
- Boadilla del Monte:
  - 567 – Villaviciosa de Odón-Majadahonda
- Las Matas:
  - 620 – Las Matas – Hospital Puerta de Hierro
- Colmenarejo:
  - 633 – Majadahonda (hospital) – Colmenarejo
- Brunete:
  - 580 – Majadahonda (hospital) – Brunete
- Líneas interurbanas con terminal en Moncloa:
  - 653 – Madrid (Moncloa)-Majadahonda (Hospital) por FFCC
  - 655 – Madrid (Moncloa)-Majadahonda (Hospital)

- Los municipios con servicio ferroviario tienen la posibilidad de realizar un trasbordo en la Estación de Majadahonda al servicio urbano:
  - 1 – Circular (Hospital-Estación FFCC)
  - 2 – Circular (Hospital-Estación FFCC).

**Mapa de la zona de asignada:**

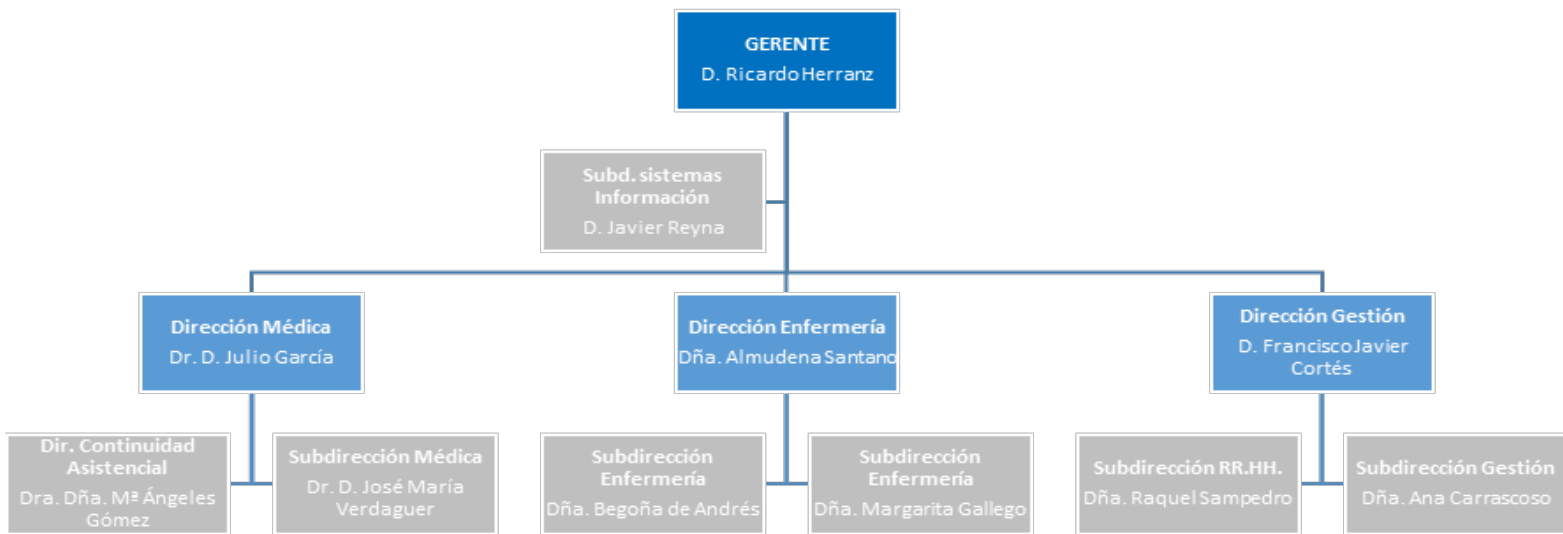




## Estructura de la población

NOMBRE CENTRO	LOCALIDAD	POBLACIÓN (01/01/18)					TOTAL
		0-2	3-15	16-64	65-79	>=80	
C.S. CONDES de BARCELONA	BOADILLA DEL MONTE	1.304	10.632	31.747	4.001	1.422	49.106
C.S. SAN JUAN de la CRUZ	POZUELO DE ALARCÓN	540	4.333	19.941	3.975	1.800	30.589
C.S. VILLANUEVA de la CAÑADA	VILLANUEVA de la CAÑADA	1.312	9.978	35.085	3.671	1.911	51.957
C.S. CERRO del AIRE	MAJADAHONDA	1.197	6.758	30.990	6.088	1.830	46.863
C.S. LAS ROZAS	LAS ROZAS	1.584	7.413	31.022	4.717	1.850	46.586
C.S. MONTERROZAS	LAS ROZAS	1.086	9.799	30.975	3.826	1.431	47.117
C.S. POZUELO-ESTACIÓN	POZUELO DE ALARCÓN	1.049	5.727	23.236	4.292	1.581	35.885
C.S. SOMOSAGUAS	POZUELO DE ALARCÓN	463	3.629	13.656	1.999	557	20.304
C.S. VALLE DE LA OLIVA	MAHADAHONDA	948	6.597	18.737	2.151	710	29.143
C.S. TORRELODONES	TORRELODONES	707	5.700	21.691	2.873	1.402	32.373
	<b>TOTAL</b>	<b>10.190</b>	<b>70.566</b>	<b>257.080</b>	<b>37.593</b>	<b>14.494</b>	<b>389.923</b>

## Organigrama



## Recursos Humanos

CATEGORÍA PROFESIONAL	AÑOS	
	2017	2018
<b>EQUIPO DIRECTIVO</b>		
Director Gerente	1	1
Director Médico	1	1
Director de Continuidad Asistencial/ Sub. Médico	0	1
Subdirector Médico	2	1
Director de Gestión	1	1
Subdirector de Gestión	3	3
Director de Enfermería	1	1
Subdirector de Enfermería	2	2
<b>DIVISIÓN MÉDICA</b>		
Facultativos	602	594
MIR	302	300
<b>PERSONAL SANITARIO</b>		
DUE	935	945
Matronas	30	32
Fisioterapeutas	42	44
Terapeutas	0	1
Técnicos	224	230
Auxiliares Enfermería	578	579
<b>PERSONAL NO SANITARIO</b>		
Grupo Técnico Función Administrativa	13	18
Grupo Gestión Función Administrativa	19	22
Grupo Administrativo y resto C	2	2
<b>DOCENCIA</b>		
E.U.E. (otros residentes)	2	2
Personal en formación (matronas)	4	4
<b>TOTAL</b>	<b>2.764</b>	<b>2.784</b>

## Recursos Materiales

<b>CAMAS</b>	<b>2017</b>	<b>2018</b>
Camas Instaladas	613	613
<b>QUIRÓFANOS</b>	<b>2017</b>	<b>2018</b>
Quirófanos Instalados	21	21
<b>OTRAS INSTALACIONES</b>	<b>2017</b>	<b>2018</b>
Paritorios	12	12
Locales de consulta en el hospital	147	147
Locales de consulta en CEP		
<b>PUESTOS HOSPITAL DE DÍA</b>	<b>2017</b>	<b>2018</b>
Oncológico		
Infecioso-SIDA		
Geriátrico		
Psiquiátrico	25	25
Otros Médicos	62	62
Quirúrgico	42	42
<b>HEMODIALISIS</b>	<b>2017</b>	<b>2018</b>
Número de puestos	22	22
<b>DIAGNÓSTICO POR IMAGEN</b>	<b>2017</b>	<b>2018</b>
Mamógrafos	2	3
TAC	3	3
RMN	3	3
Ecógrafos Servicio. Radiodiagnóstico	10	10
Ecógrafos Servicio Cardiología		
Ecógrafos Otros Servicios	19	24
Sala convencional de Rayos X	9	9
Telemando	2	2

<b>ALTA TECNOLOGÍA</b>	<b>2017</b>	<b>2018</b>
Tomografía por emisión de positrones	1	1
Acelerador lineal	4	4
Equipo de cobaltoterapia		
Planificador	4	4
Simulador	2	2
Gammacámara	4	4
Litotriptor	1	1
Angiógrafo digital	3	3
Sala de hemodinámica	2	2
Equipos Radiología Intervencionista	2	2

<b>OTROS EQUIPOS</b>	<b>2017</b>	<b>2018</b>
Arco Multifuncional Rx	4	4
Equipo Radioquirúrgico		8
Ecocardiógrafos	5	6
Equipos Ergometría	2	2
Holter Electrocardiograma	7	7
Holter Tensión	6	6
Salas Endoscopias	8	8
Gastroscopio / Esofagoscopios	22	22
Colonoscopios / Rectoscopios	15	15
Polisomnógrafos	1	1
Electroencefalógrafos		
Vídeo EEG	3	3
Electromiógrafos	2	2
Equipos Potenciales Evocados	1	1
Mesas Prona	1	1
Densitómetros	1	1
Ortopantomógrafos	1	1

## Cartera de Servicios

### Especialidades disponibles

ESPECIALIDADES	DISPONIBLES EN EL HOSPITAL	CENTRO/HOSPITAL DE REFERENCIA
Admisión y Doc. Clínica	SI	
Alergología	SI	
Análisis clínicos	SI	
Anatomía Patológica	SI	
Anestesiología y reanimación	SI	
Angiología y Cirugía Vasculat	SI	
Aparato Digestivo	SI	
Bioquímica Clínica	SI	
Cardiología	SI	
Cirugía Cardíaca	SI	
Cir. Gral. y de Apto Digestivo	SI	
Cir. Maxilofacial	SI	
Cirugía Pediátrica	SI	
Cirugía Torácica	SI	
Cir. Plástica y Reparadora	SI	
Dermatología Medicoquirúrgica	SI	
Endocrinología y Nutrición	SI	
Estomatología		
Farmacología Clínica	SI	
Farmacia hospitalaria	SI	
Geriatría	SI	
Hematología y Hemoterapia	SI	
Inmunología	SI	
Medicina Familiar y Comunitaria		
Medicina Intensiva	SI	
Medicina Interna	SI	
Medicina Legal y Forense		
Medicina Nuclear	SI	
Medicina Preventiva y Salud Pública	SI	
Medicina del Trabajo	SI	
Microbiología y Parasitología	SI	
Nefrología	SI	
Neumología	SI	
Neurocirugía	SI	
Neurofisiología Clínica	SI	
Neurología	SI	
Obstetricia y Ginecología	SI	
Oftalmología	SI	
Oncología Médica	SI	
Oncología Radioterápica	SI	
Otorrinolaringología	SI	
Pediatría	SI	
Psicología Clínica	SI	
Psiquiatría	SI	
Radiodiagnóstico	SI	
Rehabilitación	SI	
Reumatología	SI	
Traumatología y C. Ortopédica	SI	
Urología	SI	

## Unidades de referencia del Sistema Nacional de Salud

<b>Trasplante Pulmonar</b>	
Procesos que atiende	Trasplante Pulmonar adulto e infantil
Fecha de designación como CSUR	2009
Servicios implicados	Neumología, Cirugía Torácica, Anestesia y Reanimación y Rehabilitación
Número de procesos atendidos en 2018	48

<b>Trasplante Cardio-Pulmonar</b>	
Procesos que atiende	Trasplante Cardio-Pulmonar
Fecha de designación como CSUR	2009
Servicios implicados	Cardiología, Cirugía Cardíaca, Neumología, Cirugía Torácica, Anestesia y Reanimación y Rehabilitación
Pacientes nuevos atendidos en 2018	1

<b>Cardiopatías Familiares</b>	
Procesos que atiende	Cardiopatías Familiares
Fecha de designación como CSUR	Diciembre 2013
Servicios implicados	Cardiología
Pacientes nuevos atendidos en 2018	578

<b>Esclerosis Múltiple</b>	
Procesos que atiende	Esclerosis Múltiple
Fecha de designación como CSUR	Diciembre 2013
Servicios implicados	Neurología
Pacientes nuevos atendidos en 2018	67

<b>Micosis Fungoide</b>	
Procesos que atiende	Micosis Fungoide y enfermedades afines
Fecha de designación como CSUR	Agosto 2017
Servicios implicados	Oncología Radioterápica y Radiofísica
Pacientes nuevos atendidos en 2018	25

## Actividad Asistencial

Datos CMBD	2017	2018
Altas totales codificadas	25.874	26.083
Porcentaje de codificación	100,00%	100,00%
Estancia Media Global	6,74	6,75
Peso Medio Global	1,1735	1,2198

HOSPITALIZACION	2017	2018
Ingresos totales	25.925	26.048
Ingresos Urgentes	22.384	22.537
Ingresos Programados	3.541	3.511
Urgencias Totales	164.620	166.246
% Urgencias ingresadas	10,88%	10,69%
SESIONES HOSPITAL DE DÍA	2017	2018
Oncológico	14.074	16.365
Infecioso-SIDA	0	0
Geriátrico	0	0
Psiquiátrico	3.106	2.015
Otros Médicos	44.110	44.282
Quirúrgico	12.837	13.329
DIÁLISIS (pacientes/mes)	2017	2018
Hemodiálisis en el hospital	82	100
Hemodiálisis en centros concertados	97	122
HOSPITALIZACIÓN A DOMICILIO	2017	2018
Número de ingresos	0	0
Estancia Media		
Altas	0	0
ACTIVIDAD OBSTÉTRICA	2017	2018
Partos por vía vaginal	2.290	2.355
Cesáreas	594	561
% Cesáreas	20,60%	19,24%



## Actividad quirúrgica

ACTIVIDAD QUIRÚRGICA	2017	2018
Intervenciones quirúrgicas programadas con hospitalización	6.481	6.500
Intervenciones quirúrgicas ambulatorias programadas, realizadas en quirófano	9.823	10.268
Intervenciones quirúrgicas urgentes con hospitalización	2.526	2.495
Intervenciones quirúrgicas urgentes ambulatorias	289	252
Otros procesos quirúrgicos ambulatorios realizados fuera de quirófano	9.293	11.156
Intervenciones quirúrgicas suspendidas	922	901
Tiempo disponible de quirófano (horas/mes)	2.729,97	2.829,45
Tiempo utilizado de quirófano (horas/mes)	2.152,28	2.207,47
Rendimiento quirúrgico (% ocupación quirúrgica)	78,84%	78,72%

## Donaciones – Trasplantes

Extracciones – Trasplantes	2017	2018
Donantes de Órganos	21	17
Trasplantes Renales	24	28
Trasplantes Hepáticos	28	29
Trasplantes Cardíacos	21	24
Trasplantes Pulmonares	34	48
Trasplantes de Progenitores Hematopoyéticos	46	47
Trasplantes de Tejido Osteotendinoso	38	39
Trasplantes de Córneas	3	6
Trasplantes de Membrana Escleral		
Trasplantes de Membrana Amniótica	6	6
Implantes Tejido Otros (piel, válvulas cardiacas, segmentos vasculares, bloques cardiacos)		1

## Técnicas Utilizadas

TÉCNICA	REALIZADAS PROPIO CENTRO		DERIVADAS A C.CONCERTADO	
	2017	2018	2017	2018
Laboratorio				
Bioquímica	7.204.923	7.461.309	0	0
Hematología	1.480.504	1.495.884	0	0
Microbiología	621.982	590.260	0	0
Inmunología	124.651	122.058	0	0
Nº de pacientes	946.268	963.797	0	0
Radiología convencional	210.452	210.657	0	0
Ecografías (Servicio Rx.)	41.552	43.128	0	0
Ecografía dóppler	5.141	4.852	0	0
Citologías	19.892	19.623	0	0
Endoscopias digestivo	13.551	15.014	0	0
Broncoscopias	1.454	1.389	0	0
Mamografías	14.927	16.613	0	0
TAC	39.891	38.452	0	0
RMN	24.773	25.138	189	238
Gammagrafías	5.659	5.737	0	0
Radiología intervencionista	7.889	7.370	0	0
PET	2.908	3.453	0	0
Litotricias	189	182	0	0
Hemodinámica cardíaca diagnóstica	2.014	2.019	0	0
Hemodinámica cardíaca terapéutica	1.434	1.508	0	0

## Otros Procedimientos

PROCEDIMIENTOS AMBULATORIOS	2017	2018
Inserción de marcapasos permanente	41	20
Revisión Marcapasos con sustitución de generador	0	0
Revisión Marcapasos sin sustitución de generador	0	0
Implante desfibriladores	23	33
Radiocirugía simple	0	0
Radiocirugía fraccionada	51	55

## Consultas Externas

ESPECIALIDAD	Primeras Consultas	Consultas Sucesivas	Total	Índice Suc/Prim	Solicitadas por A.P.	Realizadas para A.P.
Alergia	6.324	10.504	16.828	1,66	4.499	3.675
Cardiología	5.495	18.492	23.987	3,37	4.166	3.304
Dermatología	11.625	14.507	26.132	1,25	10.604	7.937
Digestivo	7.981	18.900	26.881	2,37	4.240	3.321
Endocrinología	4.206	15.684	19.890	3,73	2.368	1.739
Geriatría	72	56	128	0,78	14	14
Hematología	982	10.037	11.019	10,22	197	173
M. Interna	3.023	10.274	13.297	3,40	1.262	975
Nefrología	1.199	8.371	9.570	6,98	749	690
Neumología	3.983	10.733	14.716	2,69	2.044	1.825
Neurología	6.134	13.917	20.051	2,27	5.754	4.498
Oncología	3.134	33.194	36.328	10,59	36	31
Psiquiatría	4.982	21.242	26.224	4,26	4.606	2.493
Rehabilitación	8.149	9.212	17.361	1,13	2.753	2.274
Reumatología	4.334	12.714	17.048	2,93	2.804	2.222
Otras Médicas	806	5.608	6.414	6,96	6	9
<b>TOTAL ÁREA MÉDICA</b>	<b>72.429</b>	<b>213.445</b>	<b>285.874</b>	<b>2,95</b>	<b>46.102</b>	<b>35.180</b>
C. General	5.165	8.942	14.107	1,73	3.693	3.164
Urología	8.122	17.673	25.795	2,18	3.923	3.135
Traumatología	12.329	26.559	38.888	2,15	8.603	6.141
ORL	10.803	8.779	19.582	0,81	7.539	5.888
Oftalmología	17.760	32.519	50.279	1,83	14.340	12.965
Ginecología	10.217	23.402	33.619	2,29	9.452	7.943
C. Cardíaca	270	566	836	2,10	0	0
C. Infantil	389	448	837	1,15	268	210
C. Máxilofacial	3.415	1.829	5.244	0,54	3.182	2.536
Estomatología	0	0	0		0	0
C. Plástica	1.117	1.865	2.982	1,67	204	143
C. Torácica	362	1.163	1.525	3,21	27	25
Neurocirugía	1.695	4.345	6.040	2,56	7	5
C. Vasculares	951	1.245	2.196	1,31	278	238
Anestesia	10.523	935	11.458	0,09	57	45
Otras Quirúrgicas	1.311	7.044	8.355	5,37	15	13
<b>TOTAL AREA QUIRURGICA</b>	<b>84.429</b>	<b>137.314</b>	<b>221.743</b>	<b>1,63</b>	<b>51.588</b>	<b>42.451</b>
<b>TOTAL AREA PEDIATRICA</b>	<b>5.579</b>	<b>15.589</b>	<b>21.168</b>	<b>2,79</b>	<b>3.809</b>	<b>3.145</b>
<b>TOTAL AREA OBSTÉTRICA</b>	<b>5.946</b>	<b>12.086</b>	<b>18.032</b>	<b>2,03</b>	<b>1.881</b>	<b>1.676</b>
<b>TOTAL</b>	<b>168.383</b>	<b>378.434</b>	<b>546.817</b>	<b>2,25</b>	<b>103.380</b>	<b>82.452</b>

## Consultas de alta resolución

ESPECIALIDAD	Número consultas alta resolución	% Sobre Primeras Consultas
Alergia	767	12,13%
Cardiología	1.027	18,69%
Dermatología	3.346	28,78%
Digestivo	0	
Endocrinología	78	1,85%
Geriatría	0	
Hematología	1	0,10%
M. Interna	0	
Nefrología	84	7,01%
Neumología	441	11,07%
Neurología	7	0,11%
Oncología	0	
Psiquiatría	0	
Rehabilitación	742	9,11%
Reumatología	408	9,41%
Otras Médicas	0	
<b>TOTAL ÁREA MÉDICA</b>	<b>6.901</b>	<b>9,53%</b>
C. General	0	
Urología	3	0,04%
Traumatología	141	1,14%
ORL	819	7,58%
Oftalmología	3.240	18,24%
Ginecología	2.066	20,22%
C. Cardíaca	0	
C. Infantil	0	
C. Máxilofacial	1.028	30,10%
Estomatología	0	
C. Plástica	0	
C. Torácica	0	
Neurocirugía	343	20,24%
C. Vasculare	0	
Anestesia	0	
Otras Quirúrgicas	195	14,87%
<b>TOTAL AREA QUIRURGICA</b>	<b>7.835</b>	<b>9,28%</b>
<b>TOTAL AREA PEDIATRICA</b>	<b>889</b>	<b>15,93%</b>
<b>TOTAL AREA OBSTÉTRICA</b>	<b>122</b>	<b>2,05%</b>
<b>TOTAL</b>	<b>15.747</b>	<b>9,35%</b>

## Casuística (CMBD)

## GRD Médicos más frecuentes

GRD	DESCRIPCIÓN	Número de casos	%	Estancia Media	Peso Medio
560	PARTO	2.237	13,71%	2,60	0,3334
194	INSUFICIENCIA CARDÍACA	780	4,78%	7,99	0,8799
140	ENFERMEDAD PULMONAR OBSTRUCTIVA CRÓNICA	705	4,32%	7,33	0,9044
139	OTRA NEUMONÍA	690	4,23%	7,16	0,8386
463	INFECCIONES DE RIÑÓN Y TRACTO URINARIO	491	3,01%	5,27	0,6434
144	OTROS DIAGNÓSTICOS MENORES, SIGNOS Y SÍNTOMAS DE APARATO RESPIRATORIO	407	2,50%	5,36	0,6782
045	ACVA Y OCLUSIONES PRECEREBRALES CON INFARTO	361	2,21%	8,99	1,0297
720	SEPTICEMIA E INFECCIONES DISEMINADAS	359	2,20%	9,45	1,5272
284	TRASTORNOS DEL TRACTO Y VESÍCULA BILIAR	356	2,18%	7,13	0,9518
254	OTROS DIAGNÓSTICOS DEL APARATO DIGESTIVO	320	1,96%	3,93	0,7175
143	OTRAS ENFERMEDADES RESPIRATORIAS EXCEPTO SIGNOS, SÍNTOMAS Y DIAG. MENORES	318	1,95%	9,91	0,9738
137	INFECCIONES E INFLAMACIONES PULMONARES MAYORES	282	1,73%	7,20	1,1958
113	INFECCIONES DE VÍAS RESPIRATORIAS SUPERIORES	266	1,63%	3,42	0,4555
249	OTRAS GASTROENTERITIS, NÁUSEAS Y VÓMITOS	228	1,40%	5,26	0,5691
058	OTRAS ENFERMEDADES DEL SISTEMA NERVIOSO	196	1,20%	3,63	0,7608
192	CATETERISMO CARDÍACO POR OTRA CONDICIÓN NO CORONARIA	194	1,19%	8,11	1,2426
136	NEOPLASIAS RESPIRATORIAS	180	1,10%	6,22	1,2698
660	DIAG MAYORES HEMATOLÓGICOS/INMUNOLÓGICOS EXCEPTO CRISIS POR CÉLULAS FALCIFORMES Y COAGULACIÓN	177	1,09%	10,46	1,4202
240	NEOPLASIA MALIGNA DIGESTIVA	172	1,05%	6,98	1,0748
281	NEOPLASIA MALIGNA DE SISTEMA HEPATOBILIAR O DE PÁNCREAS	172	1,05%	8,02	1,2154
145	BRONQUITIS AGUDA Y SÍNTOMAS RELACIONADOS	168	1,03%	5,19	0,7329
640	NEONATO, PESO AL NACER >2499 G NEONATO NORMAL O NEONATO CON OTRO PROBLEMA	168	1,03%	2,83	0,2044
347	OTROS PROBLEMAS DE LA ESPALDA Y CUELLO, FRACTURAS Y HERIDAS	162	0,99%	9,80	0,7525
282	TRASTORNOS DE PÁNCREAS EXCEPTO NEOPLASIA MALIGNA	159	0,97%	9,25	0,8304
141	ASMA	146	0,90%	5,77	0,7005

<b>TOTAL GRDs MÉDICOS</b>	<b>16.311</b>	<b>6,62</b>	<b>0,8108</b>
---------------------------	---------------	-------------	---------------

## GRD Quirúrgicos más frecuentes

GRD	DESCRIPCIÓN	Número de casos	%	Estancia Media	Peso Medio
175	INTERVENCIONES CORONARIAS PERCUTÁNEAS SIN IAM	662	6,77%	2,82	2,1512
540	CESÁREA	551	5,64%	3,76	0,5945
263	COLECISTECTOMÍA	427	4,37%	2,77	1,1025
301	SUSTITUCIÓN ARTICULACIÓN CADERA	338	3,46%	7,22	1,6432
446	PROCEDIMIENTOS URETRALES Y TRANSURETRALES	304	3,11%	2,73	0,8169
308	REPARACIÓN DE FRACTURA DE CADERA Y FÉMUR	294	3,01%	7,50	1,6468
315	PROCEDIMIENTOS SOBRE HOMBRO, CODO Y ANTEBRAZO EXC. SUSTITUCIÓN DE ARTICULACIÓN	272	2,78%	2,47	1,1979
234	APENDICECTOMÍA SIN DIAGNÓSTICO PRINCIPAL COMPLEJO	246	2,52%	1,84	0,8551
313	PROCEDIMIENTOS SOBRE RODILLA Y PARTE INFERIOR DE LA PIERNA EXCEPTO PIE	238	2,44%	3,82	1,2160
121	OTROS PROCEDIMIENTOS SOBRE APARATO RESPIRATORIO	217	2,22%	6,26	1,8700
174	INTERVENCIONES CORONARIAS PERCUTÁNEAS CON IAM	212	2,17%	4,65	2,0708
302	SUSTITUCIÓN ARTICULACIÓN RODILLA	209	2,14%	6,12	1,5050
404	PROCEDIMIENTOS SOBRE TIROIDES, PARATIROIDES Y TRACTO TIROGLOSO	187	1,91%	2,41	0,9194
231	PROCEDIMIENTOS MAYORES SOBRE INTESTINO GRUESO	176	1,80%	11,48	1,8145
163	PROCEDIMIENTOS SOBRE VÁLVULAS CARDIACAS SIN IAM O DIAGNOSTICO COMPLEJO	166	1,70%	15,04	4,7595
024	PROCEDIMIENTOS VASCULARES EXTRACRANEALES	162	1,66%	8,62	2,3279
443	PROCEDIMIENTOS SOBRE RIÑÓN Y TRACTO URINARIO POR PROCESOS NO MALIGNOS	162	1,66%	4,03	1,3704
171	IMPLANT. MARCAPASOS CARDIACO PERMANENTE SIN IAM, FALLO CARDIACO O SHOCK	161	1,65%	3,65	1,6492
228	PROCEDIMIENTOS SOBRE HERNIA INGUINAL, FEMORAL Y UMBILICAL	159	1,63%	1,98	0,9732
230	PROCEDIMIENTOS MAYORES SOBRE INTESTINO DELGADO	151	1,55%	16,05	2,2429
482	PROSTATECTOMÍA TRANSURETRAL	147	1,50%	3,12	0,7817
950	PROCEDIMIENTO EXTENSIVO SIN RELACIÓN CON DIAGNÓSTICO PRINCIPAL	139	1,42%	9,47	2,4966
363	PROCEDIMIENTOS SOBRE MAMA EXCEPTO MASTECTOMÍA	137	1,40%	2,83	1,3435
021	CRANEOTOMÍA EXCEPTO POR TRAUMA	132	1,35%	18,48	3,2000
362	PROCEDIMIENTOS DE MASTECTOMÍA	126	1,29%	3,47	1,3305

<b>TOTAL GRDs QUIRÚRGICOS</b>	<b>9.772</b>	<b>6,96</b>	<b>1,9024</b>
-------------------------------	--------------	-------------	---------------

## GRD con mayor consumo de recursos

GRD	DESCRIPCIÓN	Número de casos	%	Estancia Media	Peso Medio
175	INTERVENCIONES CORONARIAS PERCUTÁNEAS SIN IAM	662	2,54%	2,82	2,1512
002	TRASPLANTE CARDIACO Y/O PULMONAR	64	0,25%	53,86	17,1086
163	PROCEDIMIENTOS SOBRE VÁLVULAS CARDIACAS SIN IAM O DIAGNOSTICO COMPLEJO	166	0,64%	15,04	4,7595
560	PARTO	2.237	8,58%	2,60	0,3334
194	INSUFICIENCIA CARDÍACA	780	2,99%	7,99	0,8799
140	ENFERMEDAD PULMONAR OBSTRUCTIVA CRÓNICA	705	2,70%	7,33	0,9044
139	OTRA NEUMONÍA	690	2,65%	7,16	0,8386
301	SUSTITUCIÓN ARTICULACIÓN CADERA	338	1,30%	7,22	1,6432
720	SEPTICEMIA E INFECCIONES DISEMINADAS	359	1,38%	9,45	1,5272
160	REPARACIÓN CARDIOTORÁCICA MAYOR DE ANOMALÍA CARDÍACA	119	0,46%	14,50	4,5383
004	TRAQUEOSTOMÍA CON VM 96+ HORAS CON PROCEDIMIENTO EXTENSIVO	38	0,15%	63,74	13,0682
308	REPARACIÓN DE FRACTURA DE CADERA Y FÉMUR	294	1,13%	7,50	1,6468
263	COLECISTECTOMÍA	427	1,64%	2,77	1,1025
174	INTERVENCIONES CORONARIAS PERCUTÁNEAS CON IAM	212	0,81%	4,65	2,0708
021	CRANEOTOMÍA EXCEPTO POR TRAUMA	132	0,51%	18,48	3,2000
121	OTROS PROCEDIMIENTOS SOBRE APARATO RESPIRATORIO	217	0,83%	6,26	1,8700
161	IMPLANTACIÓN DE DESFIBRILADOR CARDÍACO Y SISTEMA DE ASISTENCIA CARDIACA	86	0,33%	7,49	4,4781
024	PROCEDIMIENTOS VASCULARES EXTRACRANEALES	162	0,62%	8,62	2,3279
045	ACVA Y OCLUSIONES PRECEREBRALES CON INFARTO	361	1,38%	8,99	1,0297
950	PROCEDIMIENTO EXTENSIVO SIN RELACIÓN CON DIAGNÓSTICO PRINCIPAL	139	0,53%	9,47	2,4966
284	TRASTORNOS DEL TRACTO Y VESÍCULA BILIAR	356	1,36%	7,13	0,9518
230	PROCEDIMIENTOS MAYORES SOBRE INTESTINO DELGADO	151	0,58%	16,05	2,2429
137	INFECCIONES E INFLAMACIONES PULMONARES MAYORES	282	1,08%	7,20	1,1958
540	CESÁREA	551	2,11%	3,76	0,5945
315	PROCEDIMIENTOS SOBRE HOMBRO, CODO Y ANTEBRAZO EXC. SUSTITUCIÓN DE ARTICULACIÓN	272	1,04%	2,47	1,1979

<b>TOTAL GRDs</b>	<b>26.083</b>	<b>6,75</b>	<b>1,2198</b>
-------------------	---------------	-------------	---------------



## Calidad

### Objetivos institucionales de calidad

#### Resultados 2018

#### Indicadores de Calidad

	Resultado Hospital Puerta de Hierro	GRUPO 3 (media)	SERVICIO MADRILEÑO SALUD (media)
<b>Objetivo 1: Desplegar la seguridad del paciente en la organización</b>			
1.1. Implantación de objetivos de seguridad del paciente en cada centro (Nº de objetivos establecidos), incluyendo prioritarios	21	18	12
1.2. Despliegue de los objetivos de seguridad del paciente en los servicios/unidades (% con al menos 2 objetivos)	94,9%	96,4%	92,6%
1.3. Participación activa de directivos en reuniones o visitas a las unidades: "rondas de seguridad" (Nº de rondas de seguridad)	7	7	6
1.4. Implantación de CISEMadrid	370	467	231
• Nº incidentes identificados			
• Nº informes validados	212	230	125
<b>Objetivo 2: Impulsar prácticas seguras</b>			
2.1. Prevención de las infecciones relacionadas con la atención sanitaria en UCI:	0	3,99	3,86
• Densidad de incidencia neumonía asociada a ventilación mecánica			
• Densidad de incidencia Bacteriemias relacionadas catéter venoso central	2,7	1,55	1,71
• Tasa media de pacientes que adquieren una BMR	1,61	2,01	2,20
• Participación en el proyecto ITU Zero	si	100%	100%
2.2. Desarrollo de actuaciones (nº) para mejorar la higiene de manos (al menos 2 incluyendo observación)	7	5	4
2.3. Desarrollo de actuaciones para la seguridad en el paciente quirúrgico	98,2%	94,1%	94,6
• % de implantación del LVQ			
• Adherencia a la Resolución 609/2016 en el ámbito de cirugía	si	100%	92%
• Grado de Adherencia a las medidas del proyecto Infección Quirúrgica Zero (IQZ)	92,9%	100%	100%
2.4. Desarrollo de actuaciones para la atención al paciente con sepsis	si	100%	100%
• Constitución de grupo de trabajo/Comité			
• Actuaciones para implantar las recomendaciones en el hospital	si	100%	100%
<b>Objetivo 3: Revisar y mejorar los resultados clave de la organización</b>			
3.1.- Revisión del Observatorio de Resultados	Si	100%	100%
• Responsable del proyecto nombrado			
• Informe de revisión realizado	si	100%	100%
• Realizada propuesta de buena práctica	si	100%	94%

**Cont. Resultados 2018 Indicadores de Calidad**

	Resultado Hospital Puerta de Hierro	GRUPO 3 (media)	SERVICIO MADRILEÑO SALUD (media)
<b>Objetivo 4: Mejorar la calidad percibida</b>			
4.1. Grado de satisfacción global de los usuarios con la atención recibida (% de satisfechos y muy satisfechos)	93,9%	89,10%	88,99%
4.2. Implantación de acciones de mejora (nº) en las áreas prioritizadas según encuesta de satisfacción 2017 (en segmentos de estudio)	3	7	6
4.3. Desarrollo de líneas de actuación (nº) del Comité de Calidad Percibida (entre ellas técnicas cualitativas)	5	6	6
<b>Objetivo 5: Desarrollar la gestión de calidad</b>			
5.1. Consolidación del Modelo EFQM (realización de la autoevaluación)	si	100%	88%
5.2. Desarrollo de actuaciones para la implantación, actualización y mejora de sistemas de gestión ambiental (SGA) <ul style="list-style-type: none"> <li>• Implantación/ Actualización del SGA</li> <li>• Desarrollo de buenas prácticas ambientales sostenibles (al menos 3 o 2 según grupo)</li> </ul>	si	75%	65%
	3	100%	91%
5.3. Promoción de la Responsabilidad Social Sociosanitaria (RSS) <ul style="list-style-type: none"> <li>• Responsable de proyecto nombrado</li> <li>• Realización de autoevaluación con el Marco de Reconocimiento</li> <li>• Elaborado plan de acción</li> </ul>	si	100%	100%
	si	100%	88%
	si	100%	94%
<b>Objetivo 6: Optimizar la atención al dolor</b>			
6.1. % pacientes de los servicios de UCI, pediatría, Cirugía General y Traumatología que tienen recogida en la HC la medición con una escala de valoración del dolor	87,3%	90,5%	93,1%
6.2. Desarrollo de líneas de actuación Comités de Atención al Dolor (Nº de líneas de actuación puestas en marcha)	5	7	5

## Comisiones clínicas

Nombre	Número integrantes	Número reuniones
Comisión Central de Garantía de Calidad	0	0
Comisión de Farmacia y Terapéutica	19	12
Comisión de Formación Continuada y Biblioteca	0	0
Comisión de Historias Clínicas y Documentación	16	5
Comisión de Infección hospitalaria, profilaxis y política antibiótica	20	5
Comisión de Investigación	17	22
Comisión de Mortalidad	18	10
Comisión de Tumores	21	7
Comisión de Cuidados	25	6
Comisión de Docencia de Residentes	16	6
Comisión de Garantía y control de calidad en radioterapia	15	2
Comisión de Trasplantes	19	5
Comisión de Ética investigación clínica	21	12
Comisión de Hemoterapia y Transfusión	14	5
Comisión Contra la violencia	11	2
Comisión de Seguridad del paciente	26	14
Comisión de Calidad percibida	14	9
Comisión de Atención al dolor	26	6
Comisión del Lactancia materna	31	1
Comisión del Morbimortalidad pediátrica	23	13
Comisión de Prevención tabaquismo	11	4
Comisión Técnica local de la información	15	4
Comisión de Urgencias	21	5
Comisión de Humanización	16	10
Comisión de Medicamentos Peligrosos	16	6
Comisión de Continuidad Asistencial en farmacoterapia con Atención Primaria	--	4

## Otras actuaciones

### Certificaciones:

- **ISO 9001:2015.** Periodo de Vigencia: 2018-2021. Ámbito de certificación: Actividad asistencial que despliegan los servicios/unidades de Anatomía Patológica; Medicina Nuclear; Microbiología y Parasitología; Farmacia Hospitalaria; Unidad de Ictus; Atención al Paciente; Radiofísica y protección radiológica; Banco de Leche Humana; Unidad de Atención al Paciente Hospitalizado; Formación Continuada y Unidad de Calidad .
- **ISO 14001:2015.** Periodo de Vigencia: 2018-2021. Ámbito de certificación: Actividades del Área asistencial del hospital.
- **Standars for Histocompatibility testind. European Federation for inmunogenetics (EFI).** Periodo de Vigencia: 2018-2019. Ámbito de certificación: Laboratorio de Histocompatibilidad del Servicio de Inmunología.

### Reconocimiento:

- **(May- 2018) Sello Excelencia Calidad EFQM 500+.** Periodo de Vigencia: 2018-2020 Otorgado por Club de Excelencia/ Bureau Veritas. Servicio/Unidad: Hospital Universitario Puerta de Hierro.
- **(May-2018) Diploma como miembro de la red de hospitales sin Humo con la categoría PLATA CON EXCELENCIA.** Otorgado por Consejería Sanidad- Comunidad de Madrid. Servicio/Unidad: Hospital Universitario Puerta de Hierro Majadahonda.

### Acreditaciones:

- **(Ene -2018) FACT-JACIE International Standards for Cellular Therapy.** Otorgado por The Joint Accreditation Committee ISCT-EBMT (JACIE). Servicio/Unidad: Unidad de Trasplante Hematopoyético. Servicio de hematología y hemoterapia.
- **(Jun-2018) UNE-EN ISO 15189.** Otorgado por Entidad Nacional de Acreditación (ENAC). Ámbito de acreditación: Laboratorio de biopsia líquida del Servicio de Oncología Médica.

### Premios recibidos:

- **(Mar-2018) Premio a la Innovación en el Ámbito Sanitario.** Otorgado por la Cátedra Celgene de Innovación de la Salud de la Universidad de Alcalá. Servicio/ Unidad: Unidad de Atención al Paciente Hospitalizado (UAPI)
- **(Oct-2018) Innovación en el entorno Sanitario: APP para la gestión y acceso a la formación continuada.** Otorgado por Sociedad Española de Calidad Asistencial.
- Servicio/Unidad: Formación Continuada y Hospital Universitario Puerta de Hierro Majadahonda.
- **(Nov-2018) Premio para la Mejora de la Adherencia al Tratamiento.** Otorgado por la Fundación para la adherencia al tratamiento. Servicio/Unidad: Escuela de Pacientes Unidad de Trasplantes del hospital Puerta de Hierro Majadahonda.
- **(Dic-2018) Mejorar el confort y descanso de nuestros pacientes: hacia el ruido Zero.** Otorgado por Club de Excelencia en Gestión. Hospital Universitario Puerta de Hierro Majadahonda.
- **(Dic-2018) I Reconocimiento a las Mejores prácticas en seguridad del paciente en el Servicio Madrileño de Salud. Proyecto Presentado: Programa ERAS de Cirugía Colorrectal ( Enhanced Recovery After Sugery / Recuperación intensificada después de Cirugía).** Otorgado por Comunidad de Madrid. Calidad asistencial. Servicio/Unidad: Anestesiología / Reanimación y Cirugía General y Digestivo.

### Premios organizados:

- **(Nov-2018) III Premios de Investigación en Cuidados de Enfermería.** Otorga tres premios: Premio Nacional al Mejor Proyecto de Investigación en Cuidados; Premio al Mejor Proyecto de Investigación en Cuidados de la Comunidad de Madrid; Premio a la Mejor Publicación.
- **(Sep-2018) I Jornada de Calidad.** Reconocimiento de la excelencia en el trabajo realizado por los profesionales del Hospital en el ámbito de la Calidad y Seguridad del paciente.

## Información y Atención al Paciente

### Reclamaciones

	2017	2018	Var.	%Var.
<b>RECLAMACIONES</b>	1.646	1.820	174	10,57%

### Principales motivos de reclamación

MOTIVO	Nº	%	% ACUMULADO
Demora en consultas o pruebas diagnósticas	447	24,56%	24,56%
Disconformidad con la Asistencia	378	20,77%	45,33%
Desacuerdo con Organización y Normas	178	9,78%	55,11%
Retraso en la atención	149	8,19%	63,30%
Suspensión de Actos Asistenciales	128	7,03%	70,33%
Citaciones	103	5,66%	75,99%

### Servicio de Información y Atención al Paciente (SIAP)

Solicitud de Documentación. Derechos ARCO (acceso, rectificación, cancelación y oposición)

	2017	2018	Δ	%Δ
<b>Solicitud de Documentación Clínica</b>	6.419	6.517	98	1,47

## Continuidad Asistencial

### Consultas y pruebas solicitadas y realizadas para Atención Primaria

ESPECIALIDAD	Primeras Consultas	Solicitadas por A.P.	%	Realizadas para A.P.	%
Alergia	6.324	4.499	71,14%	3.675	58,11%
Cardiología	5.495	4.166	75,81%	3.304	60,13%
Dermatología	11.625	10.604	91,22%	7.937	68,28%
Digestivo	7.981	4.240	53,13%	3.321	41,61%
Endocrinología	4.206	2.368	56,30%	1.739	41,35%
Geriatría	72	14	19,44%	14	19,44%
Hematología	982	197	20,06%	173	17,62%
M. Interna	3.023	1.262	41,75%	975	32,25%
Nefrología	1.199	749	62,47%	690	57,55%
Neumología	3.983	2.044	51,32%	1.825	45,82%
Neurología	6.134	5.754	93,81%	4.498	73,33%
Oncología	3.134	36	1,15%	31	0,99%
Psiquiatría	4.982	4.606	92,45%	2.493	50,04%
Rehabilitación	8.149	2.753	33,78%	2.274	27,91%
Reumatología	4.334	2.804	64,70%	2.222	51,27%
Otras Médicas	806	6	0,74%	9	1,12%
<b>TOTAL ÁREA MÉDICA</b>	<b>72.429</b>	<b>46.102</b>	<b>63,65%</b>	<b>35.180</b>	<b>48,57%</b>
C. General	5.165	3.693	71,50%	3.164	61,26%
Urología	8.122	3.923	48,30%	3.135	38,60%
Traumatología	12.329	8.603	69,78%	6.141	49,81%
ORL	10.803	7.539	69,79%	5.888	54,50%
Oftalmología	17.760	14.340	80,74%	12.965	73,00%
Ginecología	10.217	9.452	92,51%	7.943	77,74%
C. Cardíaca	270	0		0	
C. Infantil	389	268	68,89%	210	53,98%
C. Máxilofacial	3.415	3.182	93,18%	2.536	74,26%
Estomatología	0	0		0	
C. Plástica	1.117	204	18,26%	143	12,80%
C. Torácica	362	27	7,46%	25	6,91%
Neurocirugía	1.695	7	0,41%	5	0,29%
C. Vasculares	951	278	29,23%	238	25,03%
Anestesia	10.523	57	0,54%	45	0,43%
Otras Quirúrgicas	1.311	15	1,14%	13	0,99%
<b>TOTAL AREA QUIRURGICA</b>	<b>84.429</b>	<b>51.588</b>	<b>61,10%</b>	<b>42.451</b>	<b>50,28%</b>
<b>TOTAL AREA PEDIATRICA</b>	<b>5.579</b>	<b>3.809</b>	<b>68,27%</b>	<b>3.145</b>	<b>56,37%</b>
<b>TOTAL AREA OBSTÉTRICA</b>	<b>5.946</b>	<b>1.881</b>	<b>31,63%</b>	<b>1.676</b>	<b>28,19%</b>
<b>TOTAL</b>	<b>168.383</b>	<b>103.380</b>	<b>61,40%</b>	<b>82.452</b>	<b>48,97%</b>

## Técnicas diagnósticas y terapéuticas de continuidad asistencial

Técnica	Act. Propia + Concertada	Solicitadas por A.P.	%	Realizadas para A.P.	%
Radiología convencional	210.657	25.484	12,10%	24.498	11,63%
Ecografías (Servicio Rx.)	43.128	13.207	30,62%	10.999	25,50%
Ecografía dúppler	4.852	110	2,27%	105	2,16%
Endoscopias digestivo	15.006	4.820	32,12%	3.866	25,76%
Broncoscopias	1.389	15	1,08%	11	0,79%
Mamografías	16.613	4.302	25,90%	3.812	22,95%
TAC	38.452	414	1,08%	324	0,84%
RMN	25.376	140	0,55%	104	0,41%
Gammagrafías	5.737	8	0,14%	9	0,16%
Radiología intervencionista	7.370	98	1,33%	53	0,72%
PET	3.453	6	0,17%	5	0,14%



## Variación interanual de solicitudes desde Atención Primaria

ESPECIALIDAD	Solicitadas 2017	Solicitadas 2018	% Variación 2018 / 2017
Alergia	4.304	4.499	4,53%
Cardiología	3.628	4.166	14,83%
Dermatología	11.203	10.604	-5,35%
Digestivo	4.091	4.240	3,64%
Endocrinología	2.738	2.368	-13,51%
Geriatría	0	14	
Hematología	188	197	4,79%
M. Interna	1.396	1.262	-9,60%
Nefrología	646	749	15,94%
Neumología	1.866	2.044	9,54%
Neurología	5.745	5.754	0,16%
Oncología	26	36	38,46%
Psiquiatría	4.951	4.606	-6,97%
Rehabilitación	2.837	2.753	-2,96%
Reumatología	3.208	2.804	-12,59%
Otras Médicas	15	6	-60,00%
<b>TOTAL ÁREA MÉDICA</b>	<b>46.842</b>	<b>46.102</b>	<b>-1,58%</b>
C. General	3.610	3.693	2,30%
Urología	3.684	3.923	6,49%
Traumatología	9.145	8.603	-5,93%
ORL	7.974	7.539	-5,46%
Oftalmología	13.825	14.340	3,73%
Ginecología	8.747	9.452	8,06%
C. Cardíaca	0	0	
C. Infantil	266	268	0,75%
C. Máxilofacial	3.067	3.182	3,75%
Estomatología	0	0	
C. Plástica	193	204	5,70%
C. Torácica	24	27	12,50%
Neurocirugía	7	7	0,00%
C. Vasculár	264	278	5,30%
Anestesia	24	57	137,50%
Otras Quirúrgicas	1	15	1400,00%
<b>TOTAL AREA QUIRURGICA</b>	<b>50.831</b>	<b>51.588</b>	<b>1,49%</b>
<b>TOTAL AREA PEDIATRICA</b>	<b>3.724</b>	<b>3.809</b>	<b>2,28%</b>
<b>TOTAL AREA OBSTÉTRICA</b>	<b>1.861</b>	<b>1.881</b>	<b>1,07%</b>
<b>TOTAL</b>	<b>103.258</b>	<b>103.380</b>	<b>0,12%</b>

## Consultas solicitadas como consecuencia de la Libre Elección

ESPECIALIDAD	Primeras Consultas Solicitadas AP	Número citas ENTRANTES Libre Elección	% sobre Primeras Consultas Solicitadas AP	Número citas SALIENTES Libre Elección
Alergia	4.499	222	4,93%	794
Cardiología	4.166	633	15,19%	471
Dermatología	10.604	530	5,00%	2.663
Digestivo	4.240	802	18,92%	629
Endocrinología	2.368	182	7,69%	683
Geriatría	14	0		0
Hematología	197	0		0
M. Interna	1.262	148	11,73%	153
Nefrología	749	47	6,28%	92
Neumología	2.044	272	13,31%	171
Neurología	5.754	399	6,93%	1.092
Oncología	36	0		0
Psiquiatría	4.606	0		0
Rehabilitación	2.753	55	2,00%	246
Reumatología	2.804	447	15,94%	503
Otras Médicas	6	0		0
<b>TOTAL ÁREA MÉDICA</b>	<b>46.102</b>	<b>3.737</b>	<b>8,11%</b>	<b>7.497</b>
C. General	3.693	465	12,59%	222
Urología	3.923	410	10,45%	507
Traumatología	8.603	1.075	12,50%	2.901
ORL	7.539	833	11,05%	824
Oftalmología	14.340	1.509	10,52%	1.191
Ginecología	9.452	1.057	11,18%	399
C. Cardíaca	0	0		0
C. Infantil	268	121	45,15%	0
C. Máxilofacial	3.182	2.502	78,63%	0
Estomatología	0	0		0
C. Plástica	204	0		0
C. Torácica	27	0		0
Neurocirugía	7	0		0
C. Vasculares	278	251	90,29%	0
Anestesia	57	0		0
Otras Quirúrgicas	15	0		0
<b>TOTAL AREA QUIRURGICA</b>	<b>51.588</b>	<b>8.223</b>	<b>15,94%</b>	<b>6.044</b>
<b>TOTAL AREA PEDIATRICA</b>	<b>3.809</b>	<b>27</b>	<b>0,71%</b>	<b>44</b>
<b>TOTAL AREA OBSTÉTRICA</b>	<b>1.881</b>	<b>445</b>	<b>23,66%</b>	<b>53</b>
<b>TOTAL</b>	<b>103.380</b>	<b>12.432</b>	<b>12,03%</b>	<b>13.638</b>

## Otros indicadores de continuidad asistencial

### Actividad teleconsultas con Atención Primaria

SERVICIO	TOTAL TELECONSULTAS AÑO 2018
Alergia	16
Cardiología	335
Cirugía Plástica	9
Dermatología	662
Digestivo	661
Endocrinología	32
Ginecología	123
Geriatría	57
Hematología	649
Medicina Interna	197
Nefrología	42
Neumología	399
Neurocirugía	366
Neurología	207
Oncología	193
Otorrinolaringología	13
Pediatría	73
Psiquiatría	460
Radiología	4013
Reumatología	125
Unidad del dolor	111

## Docencia y formación continuada

### Docencia

- Facultades y escuelas a las que se imparte enseñanza
  - Universidad Autónoma de Madrid
  - Escuela Universitaria Cruz Roja – Adscrita a la UAM
  - Universidad Francisco de Vitoria
  - Universidad Camilo José Cela.
  - Universidad Europea de Madrid
  - Escuela Universitaria de Fisioterapia ONCE – Adscrita a la UAM
  - Centro de Formación Profesional Específica Puerta de Hierro
  
- Número de alumnos y número de profesores de cada una de ellas:
  - UAM.
    - Medicina. 220 alumnos. 82 profesores.
    - Enfermería. 146 alumnos. 2 profesores.
  - Cruz Roja: 57 alumnos.
  - Fco. Vitoria: 26 alumnos
  - UCJC: 39 alumnos
  - Centro de Formación Profesional Específica Puerta de Hierro:
    - Imagen: 37 alumnos.
    - Laboratorio: 32 alumnos.
    - Anatomía Patológica: 38 alumnos.
    - Total Profesores: 113.
  
- Formación de especialistas sanitarios: 297 residentes propios más 86 residentes de otras Unidades Docentes que realizaron su actividad en el HU Puerta de Hierro Majadahonda durante 2018.

## Formación Continuada

Cursos/Jornadas/Sesiones/ Talleres	Número Horas	Número Asistentes
<b>DIVISIÓN MÉDICA / DIVISIÓN DE ENFERMERÍA</b>		
<b>Cursos</b>		
Desarrolla tus Competencias Interpersonales y Emocionales. Manejo de Situaciones Conflictivas	20	15
Atención al Paciente Agitado	10	36
Simulaciones de Reanimación Cardiopulmonar en adultos	20	17
Actualización en cuidados respiratorios al paciente hospitalizado para TCAE	10	24
Tratamiento del Dolor Agudo	5	12
Entrenamiento de Habilidades no Técnicas en Paciente Crítico	20	20
Actualización en Cuidados Respiratorios al Paciente Hospitalizado	10	21
Reanimación Cardiopulmonar Básica y manejo del DEA	4	26
Tratamiento del Dolor Agudo	5	12
Urgencias Psiquiátricas	5	36
Taller de Iniciación a la Escritura Científica	4	13
Reanimación Cardiopulmonar Básica y manejo del DEA	4	21
Electrocardiografía para Enfermería	20	19
Comunicación Avanzada en la Asistencia Sanitaria y en las Relaciones Humanas	10,5	12
Iniciación a la Investigación Cualitativa	4	4
Estadística aplicada a la Investigación en Cuidados	8	10
Introducción a la Bioética	10	55
Taller de Presentaciones Eficaces	4	30
Acompañamiento en el Duelo	10	26
Tratamiento del Dolor Agudo	5	25
Reanimación Cardiopulmonar Básica y manejo del DEA	4	27
Humanización de la Asistencia con el Método de los 4 colores	10	40
Consideraciones prácticas de la fase preanalítica en el Laboratorio de Bioquímica	20	40
IV Encuentro en Bioética Puerta de Hierro. El cuidado de sí, como ética para el cuidado del otro	5	264
Humanización de la Asistencia con el Método de los 4 Colores	10	46
Introducción a la Bioética	10	70
Reanimación Cardiopulmonar Básica y manejo del DEA	4	29
Simulaciones de Reanimación Cardiopulmonar en Adultos	20	22
Actualización en Úlceras y Heridas Crónicas:	20	37

Cursos/Jornadas/Sesiones/ Talleres	Número Horas	Número Asistentes
Prevención y tratamiento		
Actualización en Úlceras y Heridas Crónicas para TCAE	10	52
Prevención y Actuación en Conflictos Internos	10	21
Taller de prioridades en Urgencias. Sistema Manchester	10	25
Cultura de Calidad y Seguridad del Paciente y Manejo de Incidentes de Seguridad en el Hospital	10	23
Cultura de Calidad y Seguridad del Paciente y Manejo de Incidentes de Seguridad en el Hospital	10	14
Gestión de Equipos para mandos intermedios: Equipos de Colores en Entornos Sanitarios	10	20
Gestión de Equipos para mandos intermedios: Equipos de Colores en Entornos Sanitarios	10	11
Reanimación Cardiopulmonar Básica y manejo del DEA. Acogida Edición 1	4	52
Reanimación Cardiopulmonar Básica y manejo del DEA. Acogida Edición 2	4	16
Escuela de Espalda	6	11
Acompañamiento en el Duelo	10	45
Construyendo interculturalidad en el ámbito de la salud	15	19
Aula Anti-Estrés	5	17
Humanización de la Asistencia con el Método de los 4 colores	10	34
Construyendo interculturalidad en el ámbito de la salud	15	9
Cuidados de Enfermería en Accesos Venosos	4	41
Cuidados de Enfermería en Accesos Venosos	4	30
Radiaciones en el Ámbito Hospitalario	5	29
Cáncer Cutáneo: Prevención y Diagnóstico Precoz en Atención Primaria	5	102
Trato es Tratamiento	10	42
Comunicación eficaz: Motor para una gestión de calidad	24	39
Taller de Sutura continua perineal. Un nudo, un hilo	6	12
Seguridad en la Atención al Paciente Neonatal. Aspectos Prácticos. Edición II	13	18
Aula Anti-Estrés	5	16
Estrategias para la Búsqueda y Recuperación de Artículos Científicos y otros documentos	4	9
Estrategias para la Búsqueda y Recuperación de Artículos Científicos y otros documentos	4	21
I Jornada de Salud Mental de Niños y Adolescentes en HUPHM	6	180
I Jornada sobre la Atención del Trauma en la Gestante	6	157
Cuidado Integral del Paciente Ostomizado. Taller Teórico-Práctico	5	38

Cursos/Jornadas/Sesiones/ Talleres	Número Horas	Número Asistentes
Actualización Teórico-Práctica en Diabetes. Novedades Terapéuticas y Tecnológicas Aplicadas a la Diabetes	5	51
Taller de Lectura Crítica: Ensayo Clínico y Revisiones Sistemáticas	8	24
Cuidados de Enfermería al Paciente de Cirugía Torácica	8	30
Urgencia Gineco-Obstétrica. Instrumentos de Trabajo	6	45
Gestión estratégica para Supervisoras: Despliegue de objetivos	10	37
Actuación de Enfermería en el Maltrato y Responsabilidades Jurídicas	15	15
Gestión de Unidades de Enfermería	30	18
Reanimación Cardiopulmonar para personal sanitario no médico	5	23
Reanimación Cardiopulmonar para personal sanitario no médico	5	17
Urgencia Gineco-Obstétrica. Instrumentos de Trabajo	6	48
Actualización en Autismo para profesionales sanitarios	5	91
Taller de Vendajes y Suturas	30	13
Manejo de la Patología más frecuente en Urgencias Pediátricas	14	23
Prevención de Riesgos Laborales en Ámbito Hospitalario	10	26
Abordaje de la Incontinencia en Enfermería	5	32
Ley Básica Nacional sobre Derechos y Obligaciones del paciente en materia de información. La Historia Clínica	5	14
Acompañamiento en el Duelo	10	26
Construyendo interculturalidad en el ámbito de la salud	15	15
La Enfermería ante el Intrusismo	5	22
Programa de Calidad y Seguridad en el Hospital para Responsables de Seguridad	5	34
Seguridad y Calidad dirigido a Responsables de Seguridad Facultativos	3	19
VII Jornada Investigación en Enfermería. Cuidados sin fronteras: diversidad en la salud-enfermedad a lo largo de la vida	5	126
Salud a través del Movimiento. Escuela de Espalda	12	9
Profilaxis ITS-VIH-VHB- Infección por VPH y gestación ante la agresión sexual a la mujer. Protocolo de actuación	6	60
Profilaxis ITS-VIH-VHB- Infección por VPH y gestación ante la agresión sexual a la mujer. Protocolo de actuación. Edición II	6	53
Anestesia y Reanimación para Enfermería	20	39

<b>Cursos/Jornadas/Sesiones/ Talleres</b>	<b>Número Horas</b>	<b>Número Asistentes</b>
Cuidados Postoperatorios en Críticos Quirúrgicos	20	36
Electrocardiografía práctica para médicos	4	17
Aula Anti-Estrés	5	30
Construyendo interculturalidad en el ámbito de la salud	15	12
Habilidades de Comunicación con el paciente y su familia	8	45
Habilidades de comunicación en el ámbito perinatal	8	9
Prevención de riesgos laborales en ámbito hospitalario	10	46
Buenas prácticas ambientales en el Hospital	5	26
1º Encuentro de Responsables de Seguridad del HUPHM	5	70
Modelo de Acreditación de la Joint Commission International	3	14
Modelo de Acreditación de la Joint Commission International	3	28

<b>SESIONES CLÍNICAS GENERALES</b>		
<b>SERVICIO</b>	<b>TÍTULO</b>	<b>FECHA</b>
Facultad de Medicina - UAM	Realización del doctorado en la Facultad de Medicina de la UAM	17/01/2018
Medicina Intensiva	Código Sepsis	24/01/2018
Hematología y Hemoterapia	Infección por CMV en paciente trasplantado	31/01/2018
Anestesiología y Reanimación	Maniobras de reclutamiento pulmonar: en quién, cuándo y cómo	07/02/2018
Oncología Médica	Linfoma de Hodgkin como modelo de enfermedad curable	14/02/2018
Dirección de Enfermería	Puerta de Hierro Humaniza	21/02/2018
Cirugía General y del Ap. Digestivo	Trasplante hepático como tratamiento del carcinoma hepatocelular: resultados de nuestra serie	28/02/2018
Instituto Nacional de Toxicología y Ciencias Forenses	El Servicio de Información Toxicológica en el siglo XXI	07/03/2018
Neumología	Ventilación mecánica no invasiva: ¿a quién y cuándo?	14/03/2018
Departamento de Microbiología y Virología CBMSO. UAM	Receptores solubles TNF y quimioquinas codificados por virus	21/03/2018



<b>SESIONES CLÍNICAS GENERALES</b>		
<b>SERVICIO</b>	<b>TÍTULO</b>	<b>FECHA</b>
Cirugía General y del Ap. Digestivo	Nuevas estrategias quirúrgicas en el tratamiento del cáncer de páncreas considerado inicialmente irresecable	11/04/2018
Varios Servicios	Esofagitis Eosinofílica: de la evidencia a la práctica clínica	18/04/2018
Psiquiatría	Literatura y cine en la enseñanza de Psiquiatría	25/04/2018
Instituto Salk (California, EE.UU.)	Enfoque genético celular y epigenético para el envejecimiento y las enfermedades asociadas al envejecimiento	09/05/2018
Varios Servicios	Manejo multidisciplinar del cáncer de tiroides	16/05/2018
Obstetricia y Ginecología	Asistencia a la gestante con trauma	23/05/2018
Medicina Preventiva	Los lavabos como fuente de infección: estudio de un brote	30/05/2018
Microbiología y Parasitología y Farmacia Hospitalaria	Papel del Servicio de Microbiología en la utilización de fármacos biológicos	06/06/2018
Atención Primaria. Dirección Asistencial Noroeste	El desafío de la multimorbilidad y la polimedicación	13/06/2018
Banco de Sangre	Optimización informática del proceso de la transfusión (OPINTRA): resultados 2017	20/06/2018
Endocrinología y Nutrición	Actualización en nutrición enteral hospitalaria	27/06/2018
Enfermería de Salud Mental. Psiquiatría	Reflexión sobre implantación de buenas prácticas clínicas	03/10/2018
Registro Hospitalario de tumores del HUPHM	Registros de tumores. Datos actuales en nuestro entorno	10/10/2018
Dermatología y Radiodiagnóstico	Unidad multidisciplinar de anomalías vasculares	17/10/2018
Hematología y Hemoterapia y Radiodiagnóstico	Hemoglobinuria paroxística nocturna: experiencia en el Hospital Puerta de Hierro	31/10/2018
Análisis Clínicos, Inmunología y Microbiología y Parasitología	Not to do: uso adecuado de las pruebas diagnósticas en el laboratorio clínico	07/11/2018
Instituto de Investigación Sanitaria Puerta de Hierro - Segovia de Arana	Presentación del Plan Estratégico de Investigación 2018 - 2023	14/11/2018
Cirugía General y del Ap. Digestivo	La cirugía laparoscópica en la cirugía general: retos actuales y perspectivas de	21/11/2018

<b>SESIONES CLÍNICAS GENERALES</b>		
<b>SERVICIO</b>	<b>TÍTULO</b>	<b>FECHA</b>
	desarrollo	
Oncología Radioterápica	TSEB para el tratamiento de la micosis fungoide: nuevo CSUR del Hospital	28/11/2018
Hematología y Oncología Médica. H. Clínico Universitario de Valencia	SESIÓN MIXTA: Aportación de los inhibidores de ciclinas en el tratamiento de los pacientes de cáncer de mama hormono-dependiente	29/11/2018
Atención Primaria. Dirección Asistencial Noroeste	¿Podemos medir la empatía?	12/12/2018
Obstetricia y Ginecología	Simulación in situ en el entrenamiento multiprofesional	19/12/2018

## Investigación

### Proyectos de investigación

Título	Financiador	Importe Financiación
CUREX. seCURE and pRivate hEalth data eXchange	Comisión Europea	189.375,00 €
INCAP - Integrated care program for Type 1 Diabetes Mellitus patients with insulin pump	EIT Health	107.887,50 €
3334-17 FIPSE. Estudio de mercado y comercialización de una App de entrenamiento personalizado, basada en el ajedrez, para el tratamiento de niños y adolescentes con trastorno por déficit de atención e hiperactividad (TDAH)	FIPSE	30.000,00 €
PI18/00004. Análisis de la utilidad de nuevas herramientas para la predicción de muerte súbita en la miocardiopatía dilatada idiopática	ISCiii	58.080,00 €
PI18/00765. Caracterización y detección precoz de arritmias auriculares y trastornos de conducción en amiloidosis cardíaca por transtiretina.	ISCiii	75.020,00 €
PI18/00846. Impacto a largo plazo de la curación de la infección crónica por VHC con antivirales directos sobre mediadores inflamatorios y las manifestaciones hepáticas y extrahepáticas del virus	ISCiii	75.020,00 €
PI18/01766. Inmunofenotipo, transcriptoma y perfil clínico de pacientes con esclerosis múltiple tratados con fingolimod y dimetilfumarato. Modelo para la predicción de respuesta en un estudio traslacional	ISCiii	111.078,00 €
PI18/01778. Valor predictivo de respuesta a tratamiento de la expresión de CB2 en cáncer de colon.	ISCiii	105.270,00 €
30100019. Séptima Edición Donación en Asistolia Controlada. Donantes tipo III de Maastricht. Curso basado en simulación clínica avanzada.	Ministerio de Sanidad, Consumo y Bienestar Social	20.000,00 €
30100020. AUDITORIAS 4 HOSPITALES CM DR.DEL RIO GALLEGOS	Ministerio de Sanidad, Consumo y Bienestar Social	9.408,00 €
30100021. COMUNICACIÓN EN DONACIÓN PARA COORDINADORES DE TRASPLANTES	Ministerio de Sanidad, Consumo y Bienestar Social	7.380,00 €
30100022. 4 Cursos de "Comunicación en situaciones críticas"	Ministerio de Sanidad, Consumo y Bienestar Social	6.458,40 €

30100023. CURSO DE DONACION Y TRASPLANTES PARA PROFESIONALES DE URGENCIAS Y EMERGENCIAS EDICIONES	Ministerio de Sanidad, Consumo y Bienestar Social	4.020,00 €
---	---	------------

## Publicaciones científicas

Publicaciones (nombre de la Revista)	Número total de artículos publicados en la revista	Factor de impacto de la revista	Factor de impacto TOTAL
Acta Oncologica	1	3,298	3,298
Acta Paediatrica	3	2,265	6,795
ACTAS UROLOGICAS ESPANOLAS	3	1,136	3,408
Adicciones	1	3,167	3,167
Aids	3	4,499	13,497
Aids Patient Care And Stds	1	3,742	3,742
Alimentary Pharmacology & Therapeutics	2	7,731	15,462
Allergologia Et Immunopathologia	1	1,64	1,64
Allergy	1	6,771	6,771
American Journal Of Emergency Medicine	1	1,651	1,651
American Journal Of Gastroenterology	3	10,241	30,723
American Journal Of Hematology	1	6,137	6,137
American Journal Of Perinatology	1	1,581	1,581
American Journal Of Respiratory Cell And Molecular Biology	1	4,34	4,34
American Journal Of Transplantation	2	7,163	14,326
Anales De Pediatria	3	1,166	3,498
Annals Of Allergy Asthma & Immunology	1	3,56	3,56
Annals Of Hepatology	1	1,895	1,895
Annals Of Oncology	4	14,196	56,784
Annals of translational medicine	2	3,689	7,378
Antimicrobial Agents And Chemotherapy	1	4,715	4,715
Antiviral Therapy	1	2,305	2,305
Archives of Osteoporosis	1	2,469	2,469
Archivos Argentinos de Pediatria	2	0,506	1,012
Archivos De Bronconeumologia	5	4,214	21,07
ARCHIVOS ESPANOLAS DE UROLOGIA	1	0,335	0,335
Arquivos Brasileiros De Cardiologia	1	1,679	1,679
Arthritis Research & Therapy	2	4,148	8,296
Atencion Primaria	2	1,346	2,692
Biochemical And Biophysical Research Communications	1	2,705	2,705
Biochemical Pharmacology	1	4,825	4,825
Biology Of Blood And Marrow Transplantation	2	3,599	7,198
Biomaterials	1	10,273	10,273
Bju International	2	4,524	9,048
Blood	1	16,562	16,562
Bmc Cancer	2	2,933	5,866
Bmc Health Services Research	1	1,932	1,932
Bmc Public Health	1	2,567	2,567
BMJ OPEN	1	2,376	2,376
Bone Marrow Transplantation	14	4,674	65,436
Brain	1	11,814	11,814

Publicaciones (nombre de la Revista)	Número total de artículos publicados en la revista	Factor de impacto de la revista	Factor de impacto TOTAL
Brain Structure & Function	1	3,622	3,622
BREASTFEEDING MEDICINE	1	1,521	1,521
British Journal Of Dermatology	1	6,714	6,714
British Journal Of Haematology	2	5,206	10,412
Canadian Journal Of Cardiology	1	5,592	5,592
Cancer	1	6,102	6,102
Cancer epidemiology	1	2,619	2,619
Cancer Immunology Immunotherapy	1	4,9	4,9
Cancer Treatment Reviews	3	8,332	24,996
Cardiovascular Drugs And Therapy	1	4,181	4,181
Cartilage	1	2,961	2,961
Catheterization And Cardiovascular Interventions	1	2,551	2,551
Circulation	1	23,054	23,054
CIRUGIA ESPANOLA	1	0,835	0,835
Cirugia Y Cirujanos	1	0,354	0,354
Climacteric	1	2,533	2,533
Clinical & Translational Oncology	3	2,441	7,323
Clinical And Experimental Rheumatology	4	3,238	12,952
Clinical Cancer Research	1	8,911	8,911
Clinical Cardiology	1	2,455	2,455
Clinical Chemistry And Laboratory Medicine	1	3,638	3,638
Clinical Endocrinology	2	2,897	5,794
Clinical Gastroenterology And Hepatology	2	7,958	15,916
Clinical Journal Of The American Society Of Nephrology	1	6,243	6,243
Clinical Microbiology And Infection	3	6,425	19,275
Clinical Nursing Research	1	1,5	1,5
Clinical Nutrition	2	6,402	12,804
Clinical Research In Cardiology	1	4,907	4,907
Clinical Rheumatology	1	2,293	2,293
Contact Dermatitis	1	5,504	5,504
Current Opinion In Organ Transplantation	1	2,574	2,574
Current psychiatry reports	1	3,816	3,816
Cytotherapy	3	4,297	12,891
Digestive Diseases And Sciences	3	2,937	8,811
Digestive Endoscopy	1	3,64	3,64
Dynamis	1	0,436	0,436
Emergencias	2	3,35	6,7
ENDOCRINE	1	3,296	3,296
Endocrinologia Diabetes Y Nutricion	4	0,934	3,736
Endoscopy	2	6,381	12,762
Enfermedades Infecciosas Y Microbiologia Clinica	5	1,685	8,425
Epidemiology and Psychiatric Sciences	1	6,402	6,402
Epilepsy & Behavior	1	2,378	2,378
Epileptic Disorders	1	2,052	2,052
Eurointervention	1	4,018	4,018

Publicaciones (nombre de la Revista)	Número total de artículos publicados en la revista	Factor de impacto de la revista	Factor de impacto TOTAL
Europace	1	6,1	6,1
European Heart Journal	3	23,239	69,717
European Heart Journal-Cardiovascular Imaging	2	5,26	10,52
European Journal Of Cancer	1	6,68	6,68
European Journal Of Cancer Prevention	1	2,33	2,33
European Journal Of Cardio-Thoracic Surgery	1	3,847	3,847
European Journal Of Endocrinology	1	5,107	5,107
European Journal Of Gastroenterology & Hepatology	2	2,198	4,396
European Journal Of Haematology	2	2,217	4,434
European Journal Of Heart Failure	2	13,965	27,93
European Journal Of Human Genetics	2	3,65	7,3
European Journal Of Medicinal Chemistry	1	4,833	4,833
European Journal Of Nutrition	1	4,449	4,449
European Journal Of Pain	1	3,188	3,188
European Journal Of Pediatrics	1	2,188	2,188
European Journal Of Public Health	2	2,234	4,468
European Respiratory Journal	1	11,807	11,807
Experimental And Clinical Endocrinology & Diabetes	1	1,927	1,927
Expert Review of Clinical Pharmacology	1	2,776	2,776
Food & Function	1	3,241	3,241
Free Radical Biology And Medicine	1	5,657	5,657
Frontiers in immunology	1	4,716	4,716
Frontiers in Pediatrics	1	2,349	2,349
Gaceta Sanitaria	1	1,656	1,656
Gastroenterología y Hepatología	6	1,126	6,756
Gastroenterology	2	19,233	38,466
Genome Medicine	1	10,886	10,886
Gut	2	17,943	35,886
Gynecologic And Obstetric Investigation	1	1,302	1,302
HAEMATOLOGICA	1	7,57	7,57
Heart	2	5,082	10,164
Helicobacter	1	3,352	3,352
HEPATOLOGY	2	14,971	29,942
Hernia	1	2,288	2,288
Hno	1	0,914	0,914
Hormone And Metabolic Research	1	2,423	2,423
Human Immunology	1	2,202	2,202
Immunotherapy	1	3,028	3,028
INDIAN JOURNAL OF OPHTHALMOLOGY	1	0,977	0,977
Infection Control And Hospital Epidemiology	1	2,856	2,856
Infectious diseases (London, England)	1	2,191	2,191
Inflammatory Bowel Diseases	1	4,005	4,005
Intensive and Critical Care Nursing	2	1,652	3,304
Interactive Cardiovascular And Thoracic Surgery	1	1,931	1,931
International Journal Of Antimicrobial Agents	1	4,615	4,615
International Journal Of Cardiology	2	3,471	6,942

Publicaciones (nombre de la Revista)	Número total de artículos publicados en la revista	Factor de impacto de la revista	Factor de impacto TOTAL
International Journal Of Cardiovascular Imaging	1	1,86	1,86
International Journal of Chronic Obstructive Pulmonary Disease	1	3,274	3,274
International Journal Of Clinical Practice	1	2,613	2,613
International Journal Of Dermatology	2	1,794	3,588
International Journal Of Impotence Research	1	1,255	1,255
International Journal Of Molecular Sciences	1	4,183	4,183
International Journal Of Public Health	1	2,373	2,373
Investigational New Drugs	1	2,663	2,663
Jacc-Cardiovascular Interventions	2	9,544	19,088
JACC-HEART FAILURE	1	8,91	8,91
JAMA Oncology	2	22,416	44,832
Journal Der Deutschen Dermatologischen Gesellschaft	1	3,924	3,924
Journal Francais D Ophtalmologie	1	0,557	0,557
Journal Of Alzheimers Disease	1	3,517	3,517
Journal Of Antimicrobial Chemotherapy	2	5,113	10,226
Journal Of Cancer Research And Clinical Oncology	1	3,332	3,332
Journal of Cancer Research and Therapeutics	1	1,392	1,392
Journal Of Cardiovascular Pharmacology	2	2,371	4,742
Journal Of Cardiovascular Pharmacology And Therapeutics	1	2,57	2,57
Journal Of Clinical Microbiology	1	4,959	4,959
Journal Of Clinical Neuroscience	1	1,593	1,593
Journal Of Controlled Release	1	7,901	7,901
Journal Of Crohns & Colitis	5	7,827	39,135
Journal Of Heart And Lung Transplantation	2	8,578	17,156
Journal Of Helminthology	1	1,436	1,436
JOURNAL OF HEPATOLOGY	3	18,946	56,838
Journal Of Hospital Infection	2	3,704	7,408
JOURNAL OF INFECTION AND CHEMOTHERAPY	1	1,539	1,539
Journal Of Interventional Cardiac Electrophysiology	1	1,534	1,534
Journal Of Investigational Allergology And Clinical Immunology	2	3,802	7,604
Journal Of Korean Neurosurgical Society	1	1,187	1,187
Journal Of Laryngology And Otology	1	1,261	1,261
Journal Of Medical Systems	1	2,415	2,415
Journal Of Medical Virology	1	2,049	2,049
Journal Of Neural Transmission	1	2,903	2,903
Journal Of Neurochemistry	1	4,87	4,87
Journal Of Neuroinflammation	1	5,7	5,7
Journal Of Neurosurgery	3	4,13	12,39
Journal Of Obstetrics And Gynaecology Research	1	1,122	1,122
Journal Of Pediatric Gastroenterology And Nutrition	2	3,015	6,03
Journal Of Pharmacology And Experimental Therapeutics	1	3,615	3,615
Journal Of Rheumatology	1	3,634	3,634



Publicaciones (nombre de la Revista)	Número total de artículos publicados en la revista	Factor de impacto de la revista	Factor de impacto TOTAL
Journal Of The American College Of Cardiology	6	18,639	111,834
Journal Of Thrombosis And Haemostasis	1	4,662	4,662
Journal Of Ultrasound In Medicine	3	1,718	5,154
Journal Of Vascular And Interventional Radiology	1	2,828	2,828
Journal Of Vascular Surgery	1	3,243	3,243
Journal Of Viral Hepatitis	1	4,016	4,016
Kidney International	1	8,306	8,306
Lancet Gastroenterology & Hepatology	1	12,856	12,856
Lancet Oncology	1	35,386	35,386
Lancet Respiratory Medicine	2	22,992	45,984
Langenbecks Archives Of Surgery	1	2,093	2,093
Leukemia	2	9,944	19,888
Leukemia & Lymphoma	5	2,674	13,37
Liver International	1	5,542	5,542
Lung Cancer	1	4,599	4,599
Maturitas	1	3,654	3,654
Medicina Clinica	9	1,277	11,493
MEDICINA INTENSIVA	5	1,982	9,91
Micron	1	1,53	1,53
Midwifery	2	2,048	4,096
Minerva Anestesiologica	1	2,84	2,84
Minerva Urologica E Nefrologica	1	2,477	2,477
Molecular Cancer	1	10,679	10,679
Nature Communications	1	11,878	11,878
Nature Genetics	1	25,455	25,455
Nefrologia	3	1,439	4,317
Neurocirugia	1	0,519	0,519
Neurologia	4	2,038	8,152
Neuroscience Letters	1	2,173	2,173
Neurotoxicology	1	3,263	3,263
Neurourology And Urodynamics	1	2,36	2,36
Nutricion Hospitalaria	6	0,759	4,554
Nutritional Neuroscience	1	3,95	3,95
Obstetrics And Gynecology	1	4,965	4,965
Oncogenesis	1	5,995	5,995
ONCOIMMUNOLOGY	1	5,333	5,333
Oncologist	2	5,252	10,504
OncoTargets and Therapy	1	3,046	3,046
Orphanet Journal Of Rare Diseases	4	3,687	14,748
Pain Practice	1	2,486	2,486
Parasites & Vectors	1	3,031	3,031
Pathogens	1	3,405	3,405
Pathology & Oncology Research	1	2,433	2,433
Pathology Research And Practice	1	1,794	1,794
Pediatric Research	1	2,88	2,88
Pediatric Rheumatology	1	2,673	2,673

Publicaciones (nombre de la Revista)	Número total de artículos publicados en la revista	Factor de impacto de la revista	Factor de impacto TOTAL
Pflugers Archiv-European Journal Of Physiology	4	3,377	13,508
PHYSICA MEDICA-EUROPEAN JOURNAL OF MEDICAL PHYSICS	1	2,532	2,532
PHYSICAL REVIEW E	1	2,353	2,353
Pituitary	2	3,335	6,67
Plos One	11	2,776	30,536
Postgraduate Medical Journal	1	1,946	1,946
Psycho-Oncology	1	3,43	3,43
Redox Biology	1	7,793	7,793
Respiration	1	2,935	2,935
Respiratory Medicine	1	3,237	3,237
Revista Clinica Espanola	7	1,043	7,301
Revista De Neurologia	8	0,485	3,88
REVISTA DE PSIQUIATRIA Y SALUD MENTAL	2	2,927	5,854
Revista Espanola De Cardiologia	4	5,126	20,504
Revista Espanola De Enfermedades Digestivas	11	1,858	20,438
REVISTA ESPANOLA DE MEDICINA NUCLEAR E IMAGEN MOLECULAR	2	0,928	1,856
Revista Espanola De Quimioterapia	10	0,76	7,6
Revista Española De Cardiología (english Ed.)	2	5,126	10,252
REVISTA IBEROAMERICANA DE MICOLOGIA	1	1,597	1,597
Revista Latino-Americana De Enfermagem	1	0,979	0,979
Rheumatology International	2	2,2	4,4
Scandinavian Journal Of Rheumatology	1	2,706	2,706
Scientific Reports	2	4,011	8,022
Seminars In Arthritis And Rheumatism	3	5,072	15,216
Skin Research And Technology	2	1,657	3,314
Sleep Medicine	1	3,36	3,36
Spinal Cord	1	1,898	1,898
Stem Cells International	1	3,902	3,902
Supportive Care In Cancer	1	2,754	2,754
Targeted Oncology	1	3,683	3,683
TOPICS IN CLINICAL NUTRITION	1	0,241	0,241
Transfusion	1	3,111	3,111
Transfusion Medicine Reviews	1	3,61	3,61
Translational Vision Science & Technology	1	2,399	2,399
Transplantation Reviews	1	2,615	2,615
Tropical Doctor	1	0,591	0,591
Ultraschall In Der Medizin	1	4,613	4,613
Ultrasound In Medicine And Biology	1	2,205	2,205
United European Gastroenterology Journal	1	3,453	3,453
UROLITHIASIS	1	1,671	1,671
Urologic Oncology-Seminars And Original Investigations	2	2,863	5,726
Viruses-Basel	1	3,811	3,811
Vox Sanguinis	1	2,364	2,364

Publicaciones (nombre de la Revista)	Número total de artículos publicados en la revista	Factor de impacto de la revista	Factor de impacto TOTAL
Women and Birth	1	2,079	2,079
World Neurosurgery	3	1,723	5,169
Factor de Impacto Total 2018			2.076,489

## Gestión económica

### Obligaciones reconocidas

	<b>2017</b>	<b>2018</b>
1. GASTOS DE PERSONAL	121.080.421,66	125.543.573,00
2. GTOS. COR. EN B. Y SERV.	186.503.694,35	184.509.016,00
6 INVERSIONES REALES	745.905,55	4.205.676,00
8. ACTIVOS FINANCIEROS	26.286,84	47.990,00
<b>TOTAL</b>	<b>308.356.308,40</b>	<b>314.306.255,00</b>

### Farmacia

	<b>Gasto 2018</b>	<b>% INC 2018/2017</b>
OTROS PRODUCTOS FARMACÉUTICOS	15.465.736,86	22%
ANTIRRETROVIRALES	4.654.265,26	-1%
DIETOTERAPIA	234.963,14	240%
MEDICAMENTOS INMUNOMODULADORES	19.717.531,00	11%
FACTORES DE COAGULACIÓN SANGUÍNEA	1.321.734,73	-2%
OXIGENO Y GASES MEDICINALES	1.641.334,89	64%
MEDICAMENTOS ONCOLÓGICOS	12.923.998,10	9%
OTROS MEDICAMENTOS ANTIINFECCIOSOS	6.119.497,34	7%
RADIOFÁRMACOS	1.095.407,28	10%
MEDICAMENTOS DE ALTO IMPACTO	2.499.996,15	-30%
MEDICAM.TRATAM.HEPATITIS C	1.260.527,18	-34%
<b>TOTAL</b>	<b>66.934.991,93</b>	<b>7%</b>
Datos de cierre del gasto en productos farmacéuticos del 2018 por partida presupuestaria		

## Indicadores Farmacoterapéuticos

<b>Indicadores de Utilización de Medicamentos</b>	
Coste medio por paciente VIH adulto	6.006
Coste biológicos en AR y ARIJ	6.723
Coste biológicos en ARPS	7.134
Coste biológicos en ESART	7.190
Coste biológicos en PSO	7.885
Coste biológicos en EII	9.542
<b>Indicadores de Continuidad Asistencial</b>	
% DDD ARA II + Aliskiren/SRA	45,22%
% DDD Omeprazol/Total IBP	73,76%
% EFG receta	34,23%
Pacientes en tratamiento con estatinas de elección	69,07%
% Secretagogos < 70 años	5,58%

AR: artritis reumatoide; ARIJ: artritis reumatoide idiopática juvenil; ARPS: Artritis psoriásica; PSO: psoriasis; ESART: espondiloartropatías; EII: enfermedad inflamatoria intestinal