



# **HOSPITAL UNIVERSITARIO INFANTA CRISTINA**

## **MEMORIA 2018**

## CONSEJERÍA DE SANIDAD

Coordina:  
Secretaría General del Servicio Madrileño de Salud

© **Comunidad de Madrid**  
Edita: Servicio Madrileño de Salud

Edición electrónica  
Edición: 9/2019

Impreso en España – Printed in Spain

## Índice

Presentación .....	4
Zona de Influencia .....	5
Marco geográfico .....	5
Estructura de la población.....	8
Organigrama .....	9
Recursos Humanos .....	10
Recursos Materiales.....	11
Cartera de Servicios .....	12
Especialidades disponibles .....	12
Actividad Asistencial .....	14
Actividad quirúrgica .....	15
Técnicas Utilizadas.....	16
Consultas Externas .....	17
Casuística (CMBD) .....	19
Calidad.....	22
Objetivos institucionales de calidad .....	22
Comisiones clínicas .....	24
Información y Atención al Paciente .....	26
Reclamaciones .....	26
Otras actuaciones .....	26
Continuidad Asistencial .....	27
Consultas y pruebas solicitadas y realizadas para Atención Primaria..	27
Consultas solicitadas como consecuencia de la Libre Elección .....	30
Docencia y formación continuada.....	31
Docencia .....	31
Formación Continuada.....	33
Investigación.....	36
Proyectos de investigación.....	36
Publicaciones científicas.....	38
Gestión económica .....	39
Obligaciones reconocidas .....	39
Farmacia .....	39
Otras actividades del hospital.....	40

## Presentación

Con la Memoria 2018 hacemos un balance de nuestra capacidad asistencial, docente e investigadora, que son los aspectos clave de nuestra misión y visión como organización sanitaria pública.

En el año 2018 nuestra población de referencia ascendía a 167.755 personas lo que suponía un incremento del 1,9 % respecto a la población asignada en 2017.

Por su parte la actividad asistencial ha marcado una disminución del número de ingresos que se debe al grado de resolución del servicio de urgencias, además del programa de hospitalización en residencias. En urgencias hemos alcanzado la cifra de 99.954 urgencias atendidas lo que supone una frecuentación de las más altas dentro de la Comunidad de Madrid, con un % de urgencias ingresadas del 6,65%. En Hospital de día han aumentado las sesiones en el apartado de oncología un 5,2% así como también un 3,3 % en el hospital de día quirúrgico, teniendo este dato correlación con el incremento de intervenciones realizada que han llegado a un total de 7.765. Finalmente reflejar que en el apartado de consultas externas se han desarrollado un total de 227.999 consultas mostrando una relación sucesivas/primeras de 1,78.

En el aspecto docente mantenemos la acreditación MIR en Medicina Interna, Psiquiatría y Pediatría estas últimas, como unidades multidisciplinarias, también albergan la formación de especialistas de Enfermería y Psicología. En formación pregrado durante el año 2018 han acudido..... alumnos correspondientes a la Universidad Complutense de Madrid y de Institutos de Enseñanza Secundaria de Parla.

En el ámbito de investigación podemos señalar que se han realizado 27 publicaciones con un factor de impacto de 79,908.

La capacidad de trabajo y de compromiso que refleja de manera breve estas cifras son motivadas por el conjunto de personas que realizan su labor en el gran proyecto que significa el Hospital Universitario Infanta Cristina; y es a través de su esfuerzo, dedicación y buen hacer lo que permite que día tras día se contribuya a la mejora de la salud de las personas que acuden a nuestro centro ofreciendo un servicio sanitario especializado, teniendo en cuenta sus necesidades y expectativas y de manera paralela contribuir al conocimiento a través de la docencia y la investigación. Aspirando en todo momento ser un hospital accesible, apreciado y reconocido por su población, atractivo para sus profesionales y buscando ser referencia por la calidad, seguridad y eficiencia en su funcionamiento.

***Parla, septiembre 2019***

## Zona de Influencia

### Marco geográfico

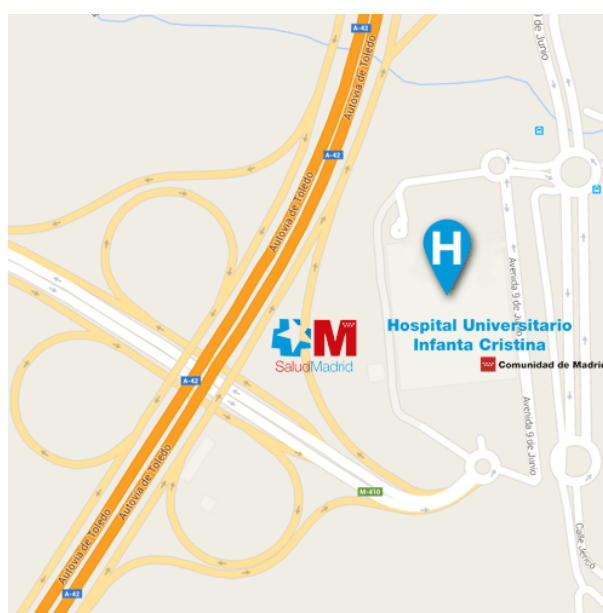
#### Descripción del centro

El Hospital Universitario Infanta Cristina se ubica al Sur de Madrid. Su zona de influencia comprende el municipio urbano de Parla y las localidades de Batres, Torrejón de Velasco, Torrejón de la Calzada, Cubas de la Sagra, Serranillos del Valle, Casarrubuelos y Griñón.

El edificio del Hospital Universitario Infanta Cristina consta de una planta baja y dos plantas en altura que configuran una superficie construida de 56.811 metros cuadrados. Está ubicado en una parcela de 276.666 metros cuadrados. Su arquitectura es flexible y modular y ha sido concebida para cambiar en función de las exigencias futuras. El edificio está distribuido en patios interiores que proporcionan luz natural al interior y un sistema de circulación de personal y usuarios adaptado a sus necesidades.

#### Ubicación del Hospital

Dirección Postal: Hospital Universitario Infanta Cristina. Avenida 9 de Junio, 2. 28981, Parla. Madrid.



## Centro de Salud Mental

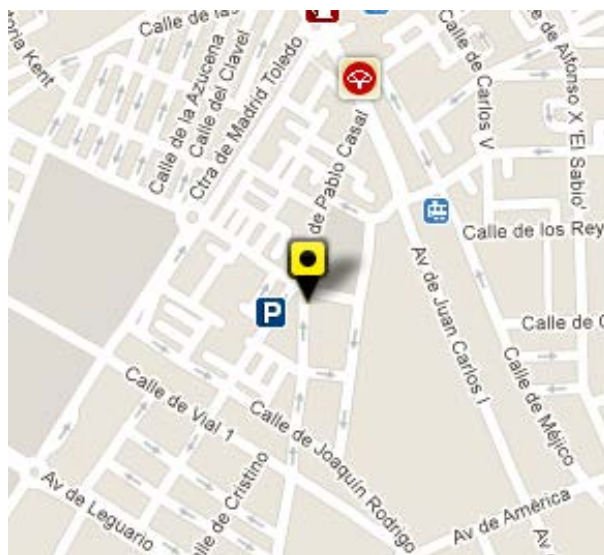
La Unidad de Salud Mental está ubicada en la Calle Pablo Sorozábal 4, en los bajos de unas viviendas sociales del IVIMA y tiene una superficie de 600 metros cuadrados aproximadamente. Dispone de un Centro de Día de Terapia Ocupacional en un local adjunto situado en la misma calle, en el número 14 y situado igualmente en los bajos de unas viviendas sociales propiedad el IVIMA.

Se realiza una consulta, un día por semana un despacho cedido por el Centro de Atención Primaria en Griñón y dos despachos en el Centro de Atención Primaria "Parque Europa" en Pinto.

## Ubicación del Centro de Salud Mental

Dirección Postal: Pablo Sorozábal, 4, 28981, Parla, Madrid.

## Ubicación del Centro de Salud Mental



### Accesos al Hospital:

En coche

- Salida 24 de la A-42: Parla Sur
- M-410

Cercanías Renfe

- Línea C4, estación Parla

Autobuses urbanos

- Línea C1 y Línea C2 (Hospital-Cercanías Renfe)
- Línea C3 (Hospital - Avenida de América - Laguna Park)

Autobuses interurbanos

- Línea 460 (Madrid Plaza Elíptica - Batres)
- Línea 463 (Madrid Plaza Elíptica - Torrejón de la Calzada)
- Línea 466 (Parla - Valdemoro)

### Mapa de la zona de asignada:

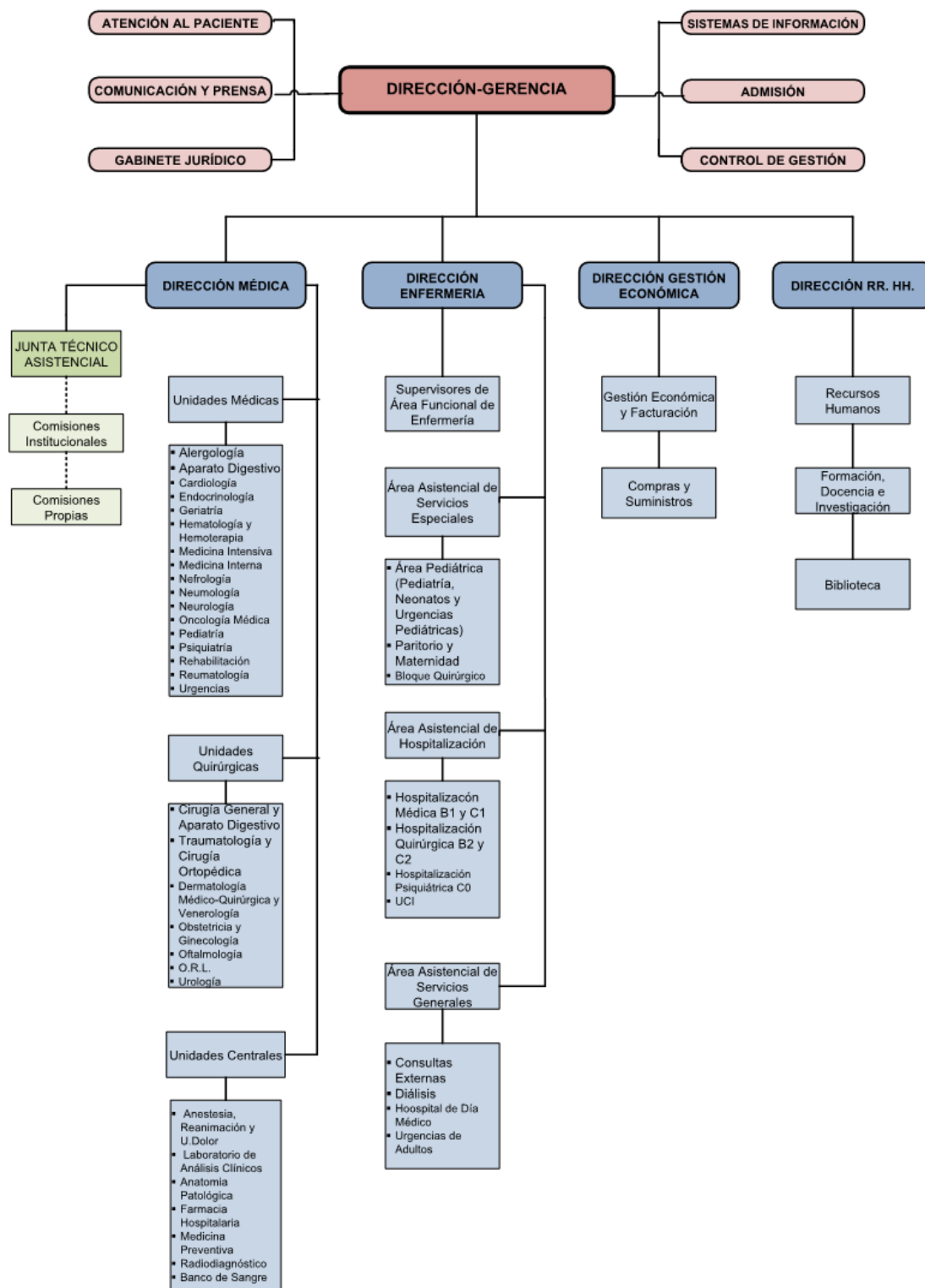


## Estructura de la población

NOMBRE CENTRO	LOCALIDAD	POBLACIÓN (01/01/18)					TOTAL
		0-2	3-15	16-64	65-79	>=80	
C.S. GRIÑÓN	GRIÑÓN	1.119	6.349	23.909	2.864	1.598	35.839
C.S. PINTORES	PARLA	672	4.142	18.422	2.765	668	26.669
C.S. ISABEL II	PARLA	1.096	5.615	23.581	3.230	988	34.510
C.S. SAN BLAS	PARLA	1.024	6.002	23.215	3.369	813	34.423
C.S. LAS AMÉRICAS	PARLA	1.832	8.324	23.787	2.041	330	36.314
	<b>TOTAL</b>	<b>5.743</b>	<b>30.432</b>	<b>112.914</b>	<b>14.269</b>	<b>4.397</b>	<b>167.755</b>



# Organigrama



## Recursos Humanos

CATEGORÍA PROFESIONAL	AÑOS	
	2017	2018
<b>EQUIPO DIRECTIVO</b>		
Director Gerente	1	1
Director Médico	1	1
Director de Continuidad Asistencial		
Subdirector Médico		
Director de Gestión	1	1
Director de RRHH	1	1
Director de Enfermería	1	1
Subdirector de Enfermería		
<b>DIVISIÓN MÉDICA</b>		
Facultativos	201	217
MIR	17	17
<b>PERSONAL SANITARIO</b>		
DUE	276	278
Matronas	19	18
Fisioterapeutas	12	12
Terapeutas	3	4
Técnicos	7	7
Auxiliares Enfermería	216	216
Optómetras	2	2
Auxiliares de Farmacia	8	8
<b>PERSONAL NO SANITARIO</b>		
Grupo Técnico Función Administrativa	10	10
Personal Titulado Medio	5	6
Grupo Administrativo y resto C	1	1
Aux. Administrativo y resto D	13	16
Celadores y resto	232	232
<b>DOCENCIA</b>		
E.U.E. (otros residentes)	4	4
Personal en formación (matronas)	3	5
<b>TOTAL</b>	<b>1.034</b>	<b>1.058</b>

## Recursos Materiales

<b>CAMAS</b>	<b>2017</b>	<b>2018</b>
Camas Instaladas	188	188
<b>QUIRÓFANOS</b>	<b>2017</b>	<b>2018</b>
Quirófanos Instalados	9	9
<b>OTRAS INSTALACIONES</b>	<b>2017</b>	<b>2018</b>
Paritorios	8	8
Locales de consulta en el hospital	64	64
Locales de consulta en CEP	8	8
<b>PUESTOS HOSPITAL DE DÍA</b>	<b>2017</b>	<b>2018</b>
Oncológico	12	12
Infecioso-SIDA		
Geriátrico		
Psiquiátrico		
Otros Médicos	12	12
Quirúrgico	17	17
<b>HEMODIALISIS</b>	<b>2017</b>	<b>2018</b>
Número de puestos	16	16
<b>DIAGNÓSTICO POR IMAGEN</b>	<b>2017</b>	<b>2018</b>
Mamógrafos	1	1
TAC	1	1
RMN	1	1
Ecógrafos Servicio. Radiodiagnóstico	4	4
Ecógrafos Servicio Cardiología		
Ecógrafos Otros Servicios	17	17
Sala convencional de Rayos X	4	4
Telemando	1	1

<b>OTROS EQUIPOS</b>	<b>2017</b>	<b>2018</b>
Arco Multifuncional Rx	3	3
Equipo Radioquirúrgico		
Ecocardiógrafos	2	3
Equipos Ergometría	2	2
Holter Electrocardiograma	8	8
Holter Tensión	6	6
Salas Endoscopias	3	3
GastroscoPIO / Esofagoscopios	1	1
Colonoscopios / Rectoscopios	2	2
Polisomnógrafos		
Electroencefalógrafos		
Vídeo EEG	1	1
Electromiógrafos	1	1
Equipos Potenciales Evocados	1	1

## Cartera de Servicios

### Especialidades disponibles

ESPECIALIDADES	DISPONIBLES EN EL HOSPITAL	CENTRO/HOSPITAL DE REFERENCIA
Admisión y Doc. Clínica	SI	
Alergología	SI	
Análisis clínicos	SI	
Anatomía Patológica	SI	
Anestesiología y reanimación	SI	
Angiología y Cirugía Vascolar		H. DE GETAFE
Aparato Digestivo	SI	
Bioquímica Clínica	SI	
Cardiología	SI	
Cirugía Cardiovascular		H. LA PAZ
Cir. Gral. y de Apto Digestivo	SI	
Cir. Maxilofacial		H. 12 DE OCTUBRE
Cirugía Pediátrica		H. 12 DE OCTUBRE
Cirugía Torácica		H. DE GETAFE/HOSPITAL PUERTA DE HIERRO
Cir. Plástica y Reparadora		H. DE GETAFE
Dermatología Medicoquirúrgica	SI	
Endocrinología y Nutrición	SI	
Estomatología		H. 12 DE OCTUBRE
Farmacología Clínica	SI	
Farmacia hospitalaria	SI	
Geriatría	SI	
Hematología y Hemoterapia	SI	
Inmunología		H. 12 DE OCTUBRE
Medicina Familiar y Comunitaria		AT. PRIMARA
Medicina Intensiva	SI	
Medicina Interna	SI	
Medicina Legal y Forense		INSTITUTO ANATOMICO FORENSE
Medicina Nuclear		H. DE GETAFE/ H. PUERTA DE HIERRO
Medicina Preventiva y Salud Pública	SI	
Medicina del Trabajo	SI	H. DE VALLECAS
Microbiología y Parasitología		LABORATORIO CENTRAL
Nefrología	SI	
Neumología	SI	
Neurocirugía		H. DE GETAFE
Neurofisiología Clínica		H. DE GETAFE
Neurología	SI	
Obstetricia y Ginecología	SI	

ESPECIALIDADES	DISPONIBLES EN EL HOSPITAL	CENTRO/HOSPITAL DE REFERENCIA
Oftalmología	SI	
Oncología Médica	SI	
Oncología Radioterápica		H. 12 DE OCTUBRE/H. PUERTA DE HIERRO
Otorrinolaringología	SI	
Pediatría	SI	
Psicología Clínica	SI	
Psiquiatría	SI	
Radiodiagnóstico	SI	
Rehabilitación	SI	
Reumatología	SI	
Traumatología y C. Ortopédica	SI	H. DE GETAFE
Urología	SI	

## Actividad Asistencial

Datos CMBD	2017	2018
Altas totales codificadas	9.205	8.925
Porcentaje de codificación	100,00%	100,00%
Estancia Media Global	4,80	5,09
Peso Medio Global	0,8503	0,8811

HOSPITALIZACION	2017	2018
Ingresos totales	9.208	8.902
Ingresos Urgentes	7.102	6.895
Ingresos Programados	2.106	2.007
Urgencias Totales	102.280	99.954
% Urgencias ingresadas	6,70%	6,65%
SESIONES HOSPITAL DE DÍA	2017	2018
Oncológico	2.490	2.621
Infeccioso-SIDA	7	0
Geriátrico	0	2
Psiquiátrico	0	0
Otros Médicos	9.020	7.411
Quirúrgico	5.113	5.286
DIÁLISIS (pacientes/mes)	2017	2018
Hemodiálisis en el hospital	66	67
Hemodiálisis en centros concertados	0	4
ACTIVIDAD OBSTÉTRICA	2017	2018
Partos por vía vaginal	1.229	1.143
Cesáreas	327	290
% Cesáreas	21,02%	20,24%
HOSPITALIZACIÓN A DOMICILIO	2017	2018
Número de ingresos	0	90
Estancia media	0	4,99
Altas	0	85

## Actividad quirúrgica

ACTIVIDAD QUIRÚRGICA	2017	2018
Intervenciones quirúrgicas programadas con hospitalización	1.838	1.951
Intervenciones quirúrgicas ambulatorias programadas, realizadas en quirófano	4.704	4.897
Intervenciones quirúrgicas urgentes con hospitalización	943	917
Intervenciones quirúrgicas urgentes ambulatorias	65	75
Otros procesos quirúrgicos ambulatorios realizados fuera de quirófano	9.400	10.111
Intervenciones quirúrgicas suspendidas	266	328
Tiempo disponible de quirófano (horas/mes)	906,77	964,75
Tiempo utilizado de quirófano (horas/mes)	606,00	638,27
Rendimiento quirúrgico (% ocupación quirúrgica)	66,83%	66,16%

## Donaciones – Trasplantes

Extracciones – Trasplantes	2017	2018
Donantes de Órganos	2	1

Trasplantes de Progenitores Hematopoyéticos		
Trasplantes de Tejido Osteotendinoso	5	6
Trasplantes de Córneas		
Trasplantes de Membrana Escleral		
Trasplantes de Membrana Amniótica		
Trasplantes de Piel		
Trasplantes de Válvulas Cardíacas		
Trasplantes de Segmentos Vasculares		

## Técnicas Utilizadas

TÉCNICA	REALIZADAS PROPIO CENTRO		DERIVADAS A C.CONCERTADO	
	2017	2018	2017	2018
Laboratorio				
Bioquímica	0	0	0	0
Hematología	39.825	40.773	0	0
Microbiología	0	0	0	0
Inmunología	0	0	0	0
Nº de pacientes	39.825	40.773	0	0
Radiología convencional	77.154	77.629	0	0
Ecografías (Servicio Rx.)	14.873	15.852	0	0
Ecografía dóppler	952	974	0	0
Citologías	3.243	3.252	0	0
Endoscopias digestivo	4.901	5.196	0	0
Broncoscopias	159	132	0	0
Mamografías	4.293	8.895	0	0
TAC	9.677	10.144	0	0
RMN	6.731	7.330	0	0
Gammagrafías	0	0	0	0
Radiología intervencionista	130	132	0	0
PET	0	0	0	0
Litotricias	0	0	0	0
Hemodinámica cardíaca diagnóstica	0	0	0	0
Hemodinámica cardíaca terapéutica	0	0	0	0

## Otros Procedimientos

PROCEDIMIENTOS AMBULATORIOS	2017	2018
Inserción de marcapasos permanente	29	43
Revisión Marcapasos con sustitución de generador	3	3
Revisión Marcapasos sin sustitución de generador	276	327
Implante desfibriladores	0	0
Radiocirugía simple	0	0
Radiocirugía fraccionada	0	0



## Consultas Externas

ESPECIALIDAD	Primeras Consultas	Consultas Sucesivas	Total	Índice Suc/Prim	Solicitadas por A.P.	Realizadas para A.P.
Alergia	2.360	1.947	4.307	0,83	1.785	1.556
Cardiología	2.672	5.242	7.914	1,96	1.626	1.330
Dermatología	7.541	7.985	15.526	1,06	7.996	6.226
Digestivo	3.452	7.104	10.556	2,06	2.552	1.828
Endocrinología	2.142	5.844	7.986	2,73	1.110	875
Geriatría	384	1.033	1.417	2,69	279	241
Hematología	713	4.287	5.000	6,01	395	351
M. Interna	1.187	4.662	5.849	3,93	550	442
Nefrología	484	2.470	2.954	5,10	311	251
Neumología	1.738	2.956	4.694	1,70	1.041	865
Neurología	4.495	5.738	10.233	1,28	1.896	1.579
Oncología	391	5.149	5.540	13,17	3	3
Psiquiatría	2.535	11.688	14.223	4,61	1.573	1.371
Rehabilitación	3.082	2.587	5.669	0,84	424	367
Reumatología	1.975	4.207	6.182	2,13	1.191	1.154
Otras Médicas	516	1.411	1.927	2,73	0	0
<b>TOTAL ÁREA MÉDICA</b>	<b>35.667</b>	<b>74.310</b>	<b>109.977</b>	<b>2,08</b>	<b>22.732</b>	<b>18.439</b>
C. General	4.223	7.360	11.583	1,74	3.139	2.819
Urología	2.584	5.588	8.172	2,16	2.328	1.695
Traumatología	8.540	15.696	24.236	1,84	6.759	4.643
ORL	6.881	8.803	15.684	1,28	4.633	4.036
Oftalmología	6.786	15.670	22.456	2,31	6.686	5.370
Ginecología	6.011	8.322	14.333	1,38	5.517	4.766
C. Cardíaca	0	0	0		0	0
C. Infantil	0	0	0		0	0
C. Máxilofacial	0	0	0		0	0
Estomatología	0	0	0		0	0
C. Plástica	0	0	0		0	0
C. Torácica	0	0	0		0	0
Neurocirugía	0	0	0		0	0
C. Vasculár	0	0	0		0	0
Anestesia	6.911	167	7.078	0,02	1	1
Otras Quirúrgicas	0	0	0		0	0
<b>TOTAL AREA QUIRURGICA</b>	<b>41.936</b>	<b>61.606</b>	<b>103.542</b>	<b>1,47</b>	<b>29.063</b>	<b>23.330</b>
<b>TOTAL AREA PEDIATRICA</b>	<b>2.726</b>	<b>6.967</b>	<b>9.693</b>	<b>2,56</b>	<b>1.841</b>	<b>1.635</b>
<b>TOTAL AREA OBSTÉTRICA</b>	<b>1.469</b>	<b>3.018</b>	<b>4.487</b>	<b>2,05</b>	<b>1.598</b>	<b>1.389</b>
<b>TOTAL</b>	<b>81.798</b>	<b>145.901</b>	<b>227.699</b>	<b>1,78</b>	<b>55.234</b>	<b>44.793</b>

## Consultas de alta resolución

ESPECIALIDAD	Número consultas alta resolución	% Sobre Primeras Consultas
Alergia	739	29,57%
Cardiología	1.182	43,92%
Dermatología	1.259	16,40%
Digestivo	384	11,11%
Endocrinología	154	6,67%
Geriatría	0	0,00%
Hematología	133	16,75%
M. Interna	1	0,08%
Nefrología	0	0,00%
Neumología	146	8,66%
Neurología	672	15,80%
Oncología	0	0,00%
Psiquiatría	0	0,00%
Rehabilitación	0	0,00%
Reumatología	266	14,26%
Otras Médicas	1	0,03%
<b>TOTAL ÁREA MÉDICA</b>	<b>4.937</b>	<b>13,47%</b>
C. General	2	0,05%
Urología	421	15,97%
Traumatología	181	2,19%
ORL	3.785	54,93%
Oftalmología	2.332	33,37%
Ginecología	2.506	42,27%
C. Cardiaca	0	0,00%
C. Infantil	0	0,00%
C. Máxilofacial	0	0,00%
Estomatología	0	0,00%
C. Plástica	0	0,00%
C. Torácica	0	0,00%
Neurocirugía	0	0,00%
C. Vasculare	0	0,00%
Anestesia	0	0,00%
Otras Quirúrgicas	0	0,00%
<b>TOTAL AREA QUIRURGICA</b>	<b>9.227</b>	<b>22,34%</b>
<b>TOTAL AREA PEDIATRICA</b>	<b>207</b>	<b>6,85%</b>
<b>TOTAL AREA OBSTÉTRICA</b>	<b>259</b>	<b>16,11%</b>
<b>TOTAL</b>	<b>14.630</b>	<b>17,72%</b>

## Casuística (CMBD)

## 25 GRD Médicos más frecuentes

GRD	DESCRIPCIÓN	Número de casos	%	Estancia Media	Peso Medio
560	PARTO	1.092	17,66%	2,52	0,3363
140	ENFERMEDAD PULMONAR OBSTRUCTIVA CRÓNICA	416	6,73%	5,66	0,9318
139	OTRA NEUMONÍA	276	4,46%	5,25	0,9078
194	INSUFICIENCIA CARDÍACA	257	4,16%	6,53	0,9504
144	OTROS DIAGNÓSTICOS MENORES, SIGNOS Y SÍNTOMAS DE APARATO RESPIRATORIO	217	3,51%	4,25	0,6547
284	TRASTORNOS DEL TRACTO Y VESÍCULA BILIAR	154	2,49%	5,54	0,9350
463	INFECCIONES DE RIÑÓN Y TRACTO URINARIO	139	2,25%	4,65	0,6455
720	SEPTICEMIA E INFECCIONES DISEMINADAS	138	2,23%	7,97	1,5838
045	ACVA Y OCLUSIONES PRECEREBRALES CON INFARTO	121	1,96%	5,55	1,0076
465	CÁLCULOS URINARIOS Y OBSTRUCCIÓN ADQUIRIDA DEL TRACTO URINARIO SUPERIOR	113	1,83%	4,56	0,5703
282	TRASTORNOS DE PÁNCREAS EXCEPTO NEOPLASIA MALIGNA	111	1,79%	6,14	0,7572
640	NEONATO, PESO AL NACER >2499 G NEONATO NORMAL O NEONATO CON OTRO PROBLEMA	106	1,71%	2,17	0,2289
249	OTRAS GASTROENTERITIS, NÁUSEAS Y VÓMITOS	82	1,33%	4,00	0,5415
133	FALLO RESPIRATORIO	80	1,29%	4,48	0,8397
145	BRONQUITIS AGUDA Y SÍNTOMAS RELACIONADOS	79	1,28%	5,42	0,8162
137	INFECCIONES E INFLAMACIONES PULMONARES MAYORES	74	1,20%	6,42	1,2777
466	MALFUNCIONAMIENTO, REACCIÓN O COMPLICACIÓN DE DISPOSITIVO QUIRÚRGICO GENITOURINARIO	73	1,18%	7,47	1,0103
469	DAÑO AGUDO DE RINÓN	68	1,10%	5,16	0,8608
141	ASMA	64	1,03%	4,20	0,7122
566	OTROS DIAGNÓSTICOS ANTEPARTO	64	1,03%	2,19	0,3617
113	INFECCIONES DE VÍAS RESPIRATORIAS SUPERIORES	62	1,00%	2,94	0,4860
383	CELULITIS Y OTRAS INFECCIONES DE PIEL	58	0,94%	5,83	0,6610
254	OTROS DIAGNÓSTICOS DEL APARATO DIGESTIVO	54	0,87%	7,02	0,7648
750	ESQUIZOFRENIA	50	0,81%	17,48	0,6515
244	DIVERTICULITIS Y DIVERTICULOSIS	49	0,79%	4,94	0,6567

<b>TOTAL GRDs MÉDICOS</b>	<b>6.185</b>	<b>5,19</b>	<b>0,7355</b>
---------------------------	--------------	-------------	---------------

## 25 GRD Quirúrgicos más frecuentes

GRD	DESCRIPCIÓN	Número de casos	%	Estancia Media	Peso Medio
540	CESÁREA	299	10,91%	3,98	0,5831
315	PROCEDIMIENTOS SOBRE HOMBRO, CODO Y ANTEBRAZO EXC. SUSTITUCIÓN DE ARTICULACIÓN	162	5,91%	1,74	1,0455
263	COLECISTECTOMÍA	153	5,58%	2,18	1,0337
302	SUSTITUCIÓN ARTICULACIÓN RODILLA	127	4,64%	6,04	1,4968
446	PROCEDIMIENTOS URETRALES Y TRANSURETRALES	117	4,27%	4,09	0,8066
313	PROCEDIMIENTOS SOBRE RODILLA Y PARTE INFERIOR DE LA PIERNA EXCEPTO PIE	110	4,01%	3,72	1,1810
513	PROCEDIMIENTOS SOBRE ÚTERO Y ANEJOS PROCESO NO MALIGNO, EXCEPTO LEIOMIOMA	80	2,92%	2,45	0,8923
301	SUSTITUCIÓN ARTICULACIÓN CADERA	78	2,85%	8,29	1,5938
404	PROCEDIMIENTOS SOBRE TIROIDES, PARATIROIDES Y TRACTO TIROGLOSO	76	2,77%	2,36	0,9005
544	DILATACIÓN Y LEGRADO, ASPIRACIÓN O HISTEROTOMÍA PARA DIAGNÓSTICOS OBSTÉTRICOS	75	2,74%	0,83	0,5489
097	AMIGDALECTOMÍA Y ADENOIDECTOMÍA	73	2,66%	1,07	0,4986
098	OTROS PROCEDIMIENTOS SOBRE OÍDO, NARIZ, BOCA Y GARGANTA	73	2,66%	2,60	1,0251
228	PROCEDIMIENTOS SOBRE HERNIA INGUINAL, FEMORAL Y UMBILICAL	72	2,63%	1,26	0,8638
231	PROCEDIMIENTOS MAYORES SOBRE INTESTINO GRUESO	69	2,52%	10,06	1,9010
308	REPARACIÓN DE FRACTURA DE CADERA Y FÉMUR	69	2,52%	13,14	1,4901
234	APENDICECTOMÍA SIN DIAGNÓSTICO PRINCIPAL COMPLEJO	67	2,45%	2,07	0,8875
230	PROCEDIMIENTOS MAYORES SOBRE INTESTINO DELGADO	53	1,93%	15,81	2,2630
175	INTERVENCIONES CORONARIAS PERCUTÁNEAS SIN IAM	49	1,79%	5,29	2,1907
227	PROCEDIMIENTOS SOBRE HERNIA EXCEPTO INGUINAL, FEMORAL Y UMBILICAL	48	1,75%	2,56	1,1898
363	PROCEDIMIENTOS SOBRE MAMA EXCEPTO MASTECTOMÍA	47	1,72%	1,30	1,1030
174	INTERVENCIONES CORONARIAS PERCUTÁNEAS CON IAM	44	1,61%	5,55	2,0801
316	PROCEDIMIENTOS SOBRE MANO Y MUÑECA	42	1,53%	1,45	0,8313
317	PROCEDIMIENTOS SOBRE TENDONES, MÚSCULOS Y OTROS TEJIDOS BLANDOS	42	1,53%	3,36	0,9214
443	PROCEDIMIENTOS SOBRE RIÑÓN Y TRACTO URINARIO POR PROCESOS NO MALIGNOS	40	1,46%	4,73	1,2485
314	PROCEDIMIENTOS SOBRE PIE Y DEDOS DEL PIE	39	1,42%	1,44	1,0935

<b>TOTAL GRDs QUIRÚRGICOS</b>	<b>2.740</b>	<b>4,86</b>	<b>1,2100</b>
-------------------------------	--------------	-------------	---------------

## 25 GRD con mayor consumo de recursos

GRD	DESCRIPCIÓN	Número de casos	%	Estancia Media	Peso Medio
140	ENFERMEDAD PULMONAR OBSTRUCTIVA CRÓNICA	416	4,66%	5,66	0,9318
560	PARTO	1.092	12,24%	2,52	0,3363
139	OTRA NEUMONÍA	276	3,09%	5,25	0,9078
194	INSUFICIENCIA CARDÍACA	257	2,88%	6,53	0,9504
720	SEPTICEMIA E INFECCIONES DISEMINADAS	138	1,55%	7,97	1,5838
302	SUSTITUCIÓN ARTICULACIÓN RODILLA	127	1,42%	6,04	1,4968
540	CESÁREA	299	3,35%	3,98	0,5831
315	PROCEDIMIENTOS SOBRE HOMBRO, CODO Y ANTEBRAZO EXC. SUSTITUCIÓN DE ARTICULACIÓN	162	1,82%	1,74	1,0455
263	COLECISTECTOMÍA	153	1,71%	2,18	1,0337
284	TRASTORNOS DEL TRACTO Y VESÍCULA BILIAR	154	1,73%	5,54	0,9350
144	OTROS DIAGNÓSTICOS MENORES, SIGNOS Y SÍNTOMAS DE APARATO RESPIRATORIO	217	2,43%	4,25	0,6547
231	PROCEDIMIENTOS MAYORES SOBRE INTESTINO GRUESO	69	0,77%	10,06	1,9010
313	PROCEDIMIENTOS SOBRE RODILLA Y PARTE INFERIOR DE LA PIERNA EXCEPTO PIE	110	1,23%	3,72	1,1810
301	SUSTITUCIÓN ARTICULACIÓN CADERA	78	0,87%	8,29	1,5938
045	ACVA Y OCLUSIONES PRECEREBRALES CON INFARTO	121	1,36%	5,55	1,0076
230	PROCEDIMIENTOS MAYORES SOBRE INTESTINO DELGADO	53	0,59%	15,81	2,2630
175	INTERVENCIONES CORONARIAS PERCUTÁNEAS SIN IAM	49	0,55%	5,29	2,1907
308	REPARACIÓN DE FRACTURA DE CADERA Y FÉMUR	69	0,77%	13,14	1,4901
137	INFECCIONES E INFLAMACIONES PULMONARES MAYORES	74	0,83%	6,42	1,2777
446	PROCEDIMIENTOS URETRALES Y TRANSURETRALES	117	1,31%	4,09	0,8066
174	INTERVENCIONES CORONARIAS PERCUTÁNEAS CON IAM	44	0,49%	5,55	2,0801
463	INFECCIONES DE RIÑÓN Y TRACTO URINARIO	139	1,56%	4,65	0,6455
282	TRASTORNOS DE PÁNCREAS EXCEPTO NEOPLASIA MALIGNA	111	1,24%	6,14	0,7572
260	PROCEDIMIENTOS MAYORES SOBRE PÁNCREAS, HÍGADO Y DERIVACIÓN	24	0,27%	17,50	3,2429
098	OTROS PROCEDIMIENTOS SOBRE OÍDO, NARIZ, BOCA Y GARGANTA	73	0,82%	2,60	1,0251

<b>TOTAL GRDs</b>	<b>8.925</b>	<b>5,09</b>	<b>0,8811</b>
-------------------	--------------	-------------	---------------

## Calidad

### Objetivos institucionales de calidad

<b>Resultados 2018</b> <b>Indicadores de Calidad</b>	<b>Resultado H. Infanta Cristina</b>	<b>GRUPO 1 (media)</b>	<b>SERVICIO MADRILEÑO SALUD (media)</b>
<b>Objetivo 1: Desplegar la seguridad del paciente en la organización</b>			
1.1. Implantación de objetivos de seguridad del paciente en cada centro (Nº de objetivos establecidos), incluyendo prioritarios	8	11	12
1.2. Despliegue de los objetivos de seguridad del paciente en los servicios/unidades (% con al menos 2 objetivos)	100,0%	94,7%	92,6%
1.3. Participación activa de directivos en reuniones o visitas a las unidades: "rondas de seguridad" (Nº de rondas de seguridad)	6	7	6
1.4. Implantación de CISEMadrid			
• Nº incidentes identificados	475	202	231
• Nº informes validados	351	125	125
<b>Objetivo 2: Impulsar prácticas seguras</b>			
2.1. Prevención de las infecciones relacionadas con la atención sanitaria en UCI:			
• Densidad de incidencia neumonía asociada a ventilación mecánica	7,58	1,92	3,86
• Densidad de incidencia Bacteriemias relacionadas catéter venoso central	0	0,60	1,71
• Tasa media de pacientes que adquieren una BMR	1,15	0,87	2,20
• Participación en el proyecto ITU Zero	si	100%	100%
2.2. Desarrollo de actuaciones (nº) para mejorar la higiene de manos (al menos 2 incluyendo observación)	2	5	4
2.3. Desarrollo de actuaciones para la seguridad en el paciente quirúrgico			
• % de implantación del LVQ	90,2%	94,0%	94,6
• Adherencia a la Resolución 609/2016 en el ámbito de cirugía	si	100%	92%
• Grado de Adherencia a las medidas del proyecto Infección Quirúrgica Zero (IQZ)	100,0%	86%	100%
2.4. Desarrollo de actuaciones para la atención al paciente con sepsis			
• Constitución de grupo de trabajo/Comité	si	100%	100%
• Actuaciones para implantar las recomendaciones en el hospital	si	100%	100%
<b>Objetivo 3: Revisar y mejorar los resultados clave de la organización</b>			
3.1.- Revisión del Observatorio de Resultados			
• Responsable del proyecto nombrado	Si	100%	100%
• Informe de revisión realizado	si	100%	100%
• Realizada propuesta de buena práctica	si	100%	94%

**Cont. Resultados 2018 Indicadores de Calidad**

	Resultado H. Infanta Cristina	GRUPO 1 (media)	SERVICIO MADRILEÑO SALUD (media)
<b>Objetivo 4: Mejorar la calidad percibida</b>			
4.1. Grado de satisfacción global de los usuarios con la atención recibida (% de satisfechos y muy satisfechos)	84,6%	88,26%	88,99%
4.2. Implantación de acciones de mejora (nº) en las áreas priorizadas según encuesta de satisfacción 2017 (en segmentos de estudio)	5	7	6
4.3. Desarrollo de líneas de actuación (nº) del Comité de Calidad Percibida (entre ellas técnicas cualitativas)	4	6	6
<b>Objetivo 5: Desarrollar la gestión de calidad</b>			
5.1. Consolidación del Modelo EFQM (realización de la autoevaluación)	si	83%	88%
5.2. Desarrollo de actuaciones para la implantación, actualización y mejora de sistemas de gestión ambiental (SGA) <ul style="list-style-type: none"> <li>• Implantación/ Actualización del SGA</li> <li>• Desarrollo de buenas prácticas ambientales sostenibles (al menos 3 o 2 según grupo)</li> </ul>	en proceso	33%	65%
	3	83%	91%
5.3. Promoción de la Responsabilidad Social Sociosanitaria (RSS) <ul style="list-style-type: none"> <li>• Responsable de proyecto nombrado</li> </ul>	si	100%	100%
• Realización de autoevaluación con el Marco de Reconocimiento	si	83%	88%
• Elaborado plan de acción	si	100%	94%
<b>Objetivo 6: Optimizar la atención al dolor</b>			
6.1. % pacientes de los servicios de UCI, pediatría, Cirugía General y Traumatología que tienen recogida en la HC la medición con una escala de valoración del dolor	95%	90,2%	93,1%
6.2. Desarrollo de líneas de actuación Comités de Atención al Dolor (Nº de líneas de actuación puestas en marcha)	6	5	5

## Comisiones clínicas

Nombre	Número integrantes	Número reuniones
COMISIÓN DE DIRECCION	6	44
JUNTA TÉCNICO ASISTENCIAL	14	6
C. ACTIVIDAD	5	4
C. ATENCIÓN AL DOLOR Y PALIATIVOS	20	4
C. ASISTENCIAL EN FARMACOTERAPIA	15	3
C. FARMACIA Y TERAPEUTICA	12	9
C. HEMOTERAPIA TRANSFUSION Y HEMODERIVADOS	13	4
C. INFECCION HOSPITALARIA, PROFILAXIS Y POLÍTICA ANTIBIÓTICA	13	5
C. MEDICAMENTOS PELIGROSOS	9	5
C. LACTANCIA MATERNA	10	5
C. MEJORA DE LA ATENCION DE ENFERMERIA	6	1
C. MORTALIDAD	10	3
C. QUIRÓFANO	13	44
C. MESA DE CAMAS	10	diaria
C. DIRECTOR DE SEGURIDAD DEL PACIENTE	10	4
C. SEGURIDAD Y SALUD	7	3
C. TRANSPLANTES	17	1
C. TUMORES	10	2
C. URGENCIAS Y VIOLENCIA DE GENERO	14	7
C. TERAPIAS VENTILATORIAS	7	2
C. BIBLIOTECA	5	1
C. CALIDAD PERCIBIDA	11	3
C. CATÁSTROFES Y AUTOPROTECCION	13	1
C. COMPRAS Y EVALUACION DE TECNOLOGIAS	4	7
C. DOCENCIA	10	1
C. EVALUACION DE CARRERA PROFESIONAL	6	7
C. HISTORIAS CLÍNICAS Y DOCUMENTACION	12	1
C. DE HUMANIZACIÓN	8	2
C. INVESTIGACIÓN	11	2
C. PARTICIPACION CIUDADANA	15	0
C. PREVENCIÓN DEL TABAQUISMO	14	3
C. SEGURIDAD DE SISTEMAS DE LA INFORMACION	6	4
C. TECNICA DE COORDINACIÓN DE LA INFORMACION	6	3
COMISION MIXTA CON S. CONCESIONARIA	6	8
COMISION DE EVALUACION SIGI CON S. CONCESIONARIA	5	3



## Otras actuaciones.

- Reevaluación - ISO 9001, Certificación del Sistema de Gestión de la Calidad por la prestación sanitaria en las áreas de Farmacia y Anatomía Patológica, así como por la prestación del servicio de apoyo en el área de Atención al Paciente.
- 24.10.2018. Finalistas TOP 20, de IASIST. 1ª Y 2ª posición reconocidas en los Benchmarks de las áreas clínicas y a la excelencia de Hospitales medianos (en Gestión Hospitalaria Global; Área de corazón; Área de Nervioso y Área de Atención al Paciente Crónico).
- 06.11.2018. Renovación Acreditación QH a la Excelencia en Calidad Asistencial. Instituto para el Desarrollo e Integración de la Sanidad.

## Información y Atención al Paciente

### Reclamaciones

	2017	2018	Var.	%Var.
<b>RECLAMACIONES</b>	284	279	-5	-1,76%

### Principales motivos de reclamación:

MOTIVO	Nº	%	% ACUMULADO
Disconformidad con la Asistencia	81	29,03%	29,03%
Retraso en la atención	52	18,64%	47,67%
Desacuerdo con Organización y Normas	36	12,90%	60,57%
Trato Personal	31	11,11%	71,68%
Demora en consultas o pruebas diagnósticas	26	9,32%	81,00%
Suspensión de Actos Asistenciales	13	4,66%	85,66%

### Otras actuaciones

OTROS TRÁMITES REALIZADOS	2017	2018	% VARIACIÓN 2018/2017
Solicitudes Ejercicio Derecho Libre Elección y Tramitación Segundas opiniones	575	626	8,87%
Solicitudes Inscripción Instrucciones Previas en el Registro de Instrucciones Previas	3	14	366,67%
Solicitudes Reintegro Prestaciones Ortoprotésicas y Reintegro de Gastos	345	376	8,99%
Solicitudes ejercicio Derechos SOPLAR	1.046	1.023	-2,20%
Solicitudes de información y orientación	5.723	7.015	22,58%
Gestión de incidencias	3.180	3.082	-3,08%
Tramitación de citas	5.315	5.216	-1,86%
Otros trámites	887	1.050	18,38%
Recepción de escritos de pacientes y usuarios	140	165	17,86%

## Continuidad Asistencial

### Consultas y pruebas solicitadas y realizadas para Atención

#### Primaria

ESPECIALIDAD	Primeras Consultas	Solicitadas por A.P.	%	Realizadas para A.P.	%
Alergia	2.360	1.785	75,64%	1.556	65,93%
Cardiología	2.672	1.626	60,85%	1.330	49,78%
Dermatología	7.541	7.996	106,03%	6.226	82,56%
Digestivo	3.452	2.552	73,93%	1.828	52,95%
Endocrinología	2.142	1.110	51,82%	875	40,85%
Geriatría	384	279	72,66%	241	62,76%
Hematología	713	395	55,40%	351	49,23%
M. Interna	1.187	550	46,34%	442	37,24%
Nefrología	484	311	64,26%	251	51,86%
Neumología	1.738	1.041	59,90%	865	49,77%
Neurología	4.495	1.896	42,18%	1.579	35,13%
Oncología	391	3	0,77%	3	0,77%
Psiquiatría	2.535	1.573	62,05%	1.371	54,08%
Rehabilitación	3.082	424	13,76%	367	11,91%
Reumatología	1.975	1.191	60,30%	1.154	58,43%
Otras Médicas	516	0		0	
<b>TOTAL ÁREA MÉDICA</b>	<b>35.667</b>	<b>22.732</b>	<b>63,73%</b>	<b>18.439</b>	<b>51,70%</b>
C. General	4.223	3.139	74,33%	2.819	66,75%
Urología	2.584	2.328	90,09%	1.695	65,60%
Traumatología	8.540	6.759	79,15%	4.643	54,37%
ORL	6.881	4.633	67,33%	4.036	58,65%
Oftalmología	6.786	6.686	98,53%	5.370	79,13%
Ginecología	6.011	5.517	91,78%	4.766	79,29%
C. Cardíaca	0	0		0	
C. Infantil	0	0		0	
C. Máxilofacial	0	0		0	
Estomatología	0	0		0	
C. Plástica	0	0		0	
C. Torácica	0	0		0	
Neurocirugía	0	0		0	
C. Vasculares	0	0		0	
Anestesia	6.911	1	0,01%	1	0,01%
Otras Quirúrgicas	0	0		0	
<b>TOTAL AREA QUIRURGICA</b>	<b>41.936</b>	<b>29.063</b>	<b>69,30%</b>	<b>23.330</b>	<b>55,63%</b>
<b>TOTAL AREA PEDIATRICA</b>	<b>2.726</b>	<b>1.841</b>	<b>67,53%</b>	<b>1.635</b>	<b>59,98%</b>
<b>TOTAL AREA OBSTÉTRICA</b>	<b>1.469</b>	<b>1.598</b>	<b>108,78%</b>	<b>1.389</b>	<b>94,55%</b>
<b>TOTAL</b>	<b>81.798</b>	<b>55.234</b>	<b>67,52%</b>	<b>44.793</b>	<b>54,76%</b>

## Técnicas Diagnósticas y Terapéuticas Continuidad Asistencial

Técnica	Act. Propia + Concertada	Solicitadas por A.P.	%	Realizadas para A.P.	%
Radiología convencional	77.629	15.140	19,50%	12.894	16,61%
Ecografías (Servicio Rx.)	15.852	5.394	34,03%	4.303	27,14%
Ecografía dóppler	974	1	0,10%	1	0,10%
Endoscopias digestivo	5.196	1.472	28,33%	1.226	23,60%
Broncoscopias	132	0		0	
Mamografías	8.895	663	7,45%	303	3,41%
TAC	10.144	13	0,13%	3	0,03%
RMN	7.330	19	0,26%	8	0,11%
Gammagrafías	0	0		0	
Radiología intervencionista	132	3	2,27%	2	1,52%
PET	0	0		0	

## Variación interanual de solicitudes desde Atención Primaria

ESPECIALIDAD	Solicitadas 2017	Solicitadas 2018	% Variación 2018 / 2017
Alergia	1.822	1.785	-2,03%
Cardiología	1.543	1.626	5,38%
Dermatología	7.984	7.996	0,15%
Digestivo	2.303	2.552	10,81%
Endocrinología	1.168	1.110	-4,97%
Geriatría	284	279	-1,76%
Hematología	443	395	-10,84%
M. Interna	630	550	-12,70%
Nefrología	288	311	7,99%
Neumología	1.055	1.041	-1,33%
Neurología	2.008	1.896	-5,58%
Oncología	4	3	-25,00%
Psiquiatría	1.706	1.573	-7,80%
Rehabilitación	493	424	-14,00%
Reumatología	1.503	1.191	-20,76%
Otras Médicas	0	0	
<b>TOTAL ÁREA MÉDICA</b>	<b>23.234</b>	<b>22.732</b>	<b>-2,16%</b>
C. General	3.410	3.139	-7,95%
Urología	2.103	2.328	10,70%
Traumatología	6.028	6.759	12,13%
ORL	4.773	4.633	-2,93%
Oftalmología	6.286	6.686	6,36%
Ginecología	5.609	5.517	-1,64%
C. Cardíaca	0	0	
C. Infantil	0	0	
C. Máxilofacial	0	0	
Estomatología	0	0	
C. Plástica	0	0	
C. Torácica	0	0	
Neurocirugía	0	0	
C. Vasculares	0	0	
Anestesia	2	1	-50,00%
Otras Quirúrgicas	0	0	
<b>TOTAL AREA QUIRURGICA</b>	<b>28.211</b>	<b>29.063</b>	<b>3,02%</b>
<b>TOTAL AREA PEDIATRICA</b>	<b>2.022</b>	<b>1.841</b>	<b>-8,95%</b>
<b>TOTAL AREA OBSTÉTRICA</b>	<b>1.745</b>	<b>1.598</b>	<b>-8,42%</b>
<b>TOTAL</b>	<b>55.212</b>	<b>55.234</b>	<b>0,04%</b>

## Consultas solicitadas como consecuencia de la Libre Elección

ESPECIALIDAD	Primeras Consultas Solicitadas AP	Número citas ENTRANTES Libre Elección	% sobre Primeras Consultas Solicitadas AP	Número citas SALIENTES Libre Elección
Alergia	1.785	34	1,90%	114
Cardiología	1.626	16	0,98%	214
Dermatología	7.996	102	1,28%	748
Digestivo	2.552	67	2,63%	374
Endocrinología	1.110	42	3,78%	128
Geriatría	279	0		0
Hematología	395	0		0
M. Interna	550	9	1,64%	48
Nefrología	311	20	6,43%	20
Neumología	1.041	37	3,55%	77
Neurología	1.896	94	4,96%	352
Oncología	3	0		0
Psiquiatría	1.573	0		0
Rehabilitación	424	38	8,96%	25
Reumatología	1.191	39	3,27%	100
Otras Médicas	0	0		0
<b>TOTAL ÁREA MÉDICA</b>	<b>22.732</b>	<b>498</b>	<b>2,19%</b>	<b>2.200</b>
C. General	3.139	40	1,27%	123
Urología	2.328	43	1,85%	303
Traumatología	6.759	166	2,46%	1.995
ORL	4.633	59	1,27%	359
Oftalmología	6.686	168	2,51%	346
Ginecología	5.517	215	3,90%	318
C. Cardíaca	0	0		0
C. Infantil	0	0		0
C. Máxilofacial	0	0		0
Estomatología	0	0		0
C. Plástica	0	0		0
C. Torácica	0	0		0
Neurocirugía	0	0		0
C. Vasculares	0	0		0
Anestesia	1	0		0
Otras Quirúrgicas	0	0		0
<b>TOTAL AREA QUIRURGICA</b>	<b>29.063</b>	<b>691</b>	<b>2,38%</b>	<b>3.444</b>
<b>TOTAL AREA PEDIATRICA</b>	<b>1.841</b>	<b>2</b>	<b>0,11%</b>	<b>32</b>
<b>TOTAL AREA OBSTÉTRICA</b>	<b>1.598</b>	<b>18</b>	<b>1,13%</b>	<b>94</b>
<b>TOTAL</b>	<b>55.234</b>	<b>1.209</b>	<b>2,19%</b>	<b>5.770</b>

## Docencia y formación continuada

### Docencia

- Facultades y escuelas a las que se imparte enseñanza

Acreditado como Hospital Universitario con la Universidad Complutense de Madrid.

Desde el 23 de septiembre de 2010.

Se firman los siguientes convenios:

- Docencia Grado de Medicina: Universidad Complutense de Madrid.  
Desde el 5 de octubre de 2011  
Prorrogable automáticamente
- Prácticas de Grado en Ciencias Sociales (Sociología, Máster Universitario en Metodología de la Investigación en Ciencias Sociales; Máster Universitario en Sociología Aplicada: Problemas Sociales, Máster Universitario en Psicología Social)  
Universidad Complutense de Madrid.  
Desde el 25 de septiembre de 2012  
Prorrogable automáticamente
- Prácticas de Grado en Trabajo Social: Universidad Complutense de Madrid.  
Desde el 12 de noviembre de 2012  
Prorrogable automáticamente

En el Hospital Universitario Infanta Cristina todo el personal es profesor colaborador de la Universidad Complutense de Madrid.  
Tenemos 13 profesores asociados

Colaboración 9 institutos.

IES – Salvador Allende. Desde el 9 de septiembre de 2008  
Alumnos de Farmacia y Parafarmacia

IES – Antonio Machado. Desde el 18 de noviembre de 2008  
Alumnos de Anatomía Patológica y Citología

IES – Humanejos. Desde el 22 de enero de 2009  
Alumnos de Cuidados Auxiliares de Enfermería

IES – Enrique Tierno Galván. Desde el 17 de marzo de 2009  
Alumnos de Servicios Auxiliares de Administración y Gestión, Gestión Administrativa y Sistemas Microinformáticos y Redes.  
Participación en el programa de 4º de la ESO + EMPRESA

IES – Benjamín Rúa. Desde el 24 de marzo de 2009  
Alumnos de Farmacia y Parafarmacia

IES – Moratalaz. Desde el 13 de noviembre de 2009  
Alumnos de Anatomía Patológica y Citología

IES – Satafi. Desde el 24 de febrero de 2010  
Alumnos de Sistemas de Telecomunicación e Informáticos

IES – Icaro. Desde el 5 de mayo de 2010  
Alumnos de Cuidados Auxiliares de Enfermería

IES – Siglo XXI. Desde el 5 de marzo de 2012  
Alumnos de Farmacia y Parafarmacia

- Formación de especialistas sanitarios: número de residentes por año durante 2018

Unidad Docente de Medicina Interna.

Acreditada desde el 13 de abril de 2011  
MIR: 5 residentes

Unidad Docente Multiprofesional de Pediatría.

Acreditada desde el 26 de junio de 2012  
MIR: 4 residentes  
EIR: 2 residentes

Unidad Docente Multiprofesional de Salud Mental.

Acreditada desde el 30 de junio de 2012  
MIR: 4 residentes  
PIR: 4 residentes  
EIR: 2 residentes



## Formación Continuada

Cursos/Jornadas/Sesiones/ Talleres	Número Horas	Número Asistentes
<b>DIVISIÓN MÉDICA</b>		
<b>Cursos</b>		
Metodología de la investigación	10	17
Taller especializado en Costumer Journey	8	5
Actualizaciones en cardiología en el HUIC	31	10
Actualizaciones en cardiología para Atención Primaria	0	10
Actualización en traumatología y cirugía ortopédica	47	17
Bioestadística: estadística comparativa	6	19
RCP avanzada Ed 12	15	5
Metodología LEAN	7	13
RCP avanzada Ed 13	15	10
Píldoras de actuación farmacoterapéutica en el HU Infanta Cristina	14	
Actualización para técnicos en farmacia de hospital. Ed 1	6	42
Interpretación y crítica de artículos científicos	6	5
Conocimientos estadísticos para actividad investigadora y tesis doctorales	22	7
Actualización en cirugía general: controversias de temas quirúrgicos. 2018-2019	34	15
Ventilación mecánica no invasiva en urgencias	10	28
Autocuidado y apoyo entre iguales: conceptos básicos	3	16
Toma de decisiones compartidas en medicina	6	12
Ecografía en paciente grave	10	8
Liderazgo y gestión de equipos	30	28
Metodología LEAN	6	10
Formación en COT para personal de urgencias	30	15
<b>Jornadas</b>		
Jornada de enfermería 2018: "Comprometidos con la Humanización"	6	104
I jornadas de seguridad del paciente: "Abandonando una entelequia"	2	26
Continuidad Asistencial en Nefrología: "Procesos Compartidos". IV Jornadas de Continuidad Asistencial Dirección Asistencial SUR-Hospital Universitario Infanta Cristina y Hospital Severo Ochoa	3	50
<b>DIVISIÓN DE ENFERMERÍA</b>		
<b>Cursos</b>		
Metodología de la investigación	10	17
Taller práctico de RCP neonatal para enfermería. Ed 13	7	9
Taller práctico de RCP neonatal para enfermería. Ed 14	7	8

<b>Cursos/Jornadas/Sesiones/ Talleres</b>	<b>Número Horas</b>	<b>Número Asistentes</b>
Taller especializado en Costumer Journey	8	5
Cuidados del paciente en la unidad de mama.Ed 1	6	16
Implicaciones legales en la Gestión de enfermería. CODEM	5	7
Taller práctico de RCP neonatal para enfermería. Ed 15	7	7
Lactancia Materna. Ed 19	20	9
Manejo del drenaje torácico, VMNI y Protocolo de tabaquismo en paciente hospitalizado. Ed 1	3	17
Comunicar para curar. Aprender habilidades	6	52
Manejo del drenaje torácico, VMNI y Protocolo de tabaquismo en paciente hospitalizado. Ed 2	3	18
Ergonomía y movilización de pacientes. Ed 4	6	15
Bioestadística: estadística comparativa	6	19
Inmovilización de pacientes para Dues y Tcaes. Ed 4	6	24
RCP avanzada Ed 12	15	5
Seguridad del paciente	7	11
Metodología LEAN	7	13
Manejo de citostáticos para enfermería. Edición 6	6	15
Derecho sanitario y protección de datos	6	22
Úlceras cutáneas crónicas. Ed 2	7	33
RCP avanzada Ed 13	15	10
El secreto profesional en la práctica asistencial. CODEM	5	5
Taller de espirometrías. Ed 1	5	1
Taller de espirometrías. Ed 2	5	1
Taller de espirometrías. Ed 3	5	1
Cuidados del paciente en la unidad de mama.Ed 2	6	21
Exposición laboral a agentes físicos y biológicos	7	12
Trabajo en equipo y resolución de conflictos. Tu importancia	16	9
Búsquedas bibliográficas y gestión de citas	6	19
Píldoras de actuación farmacoterapéutica en el HU Infanta Cristina	14	
Actualización para técnicos en farmacia de hospital. Ed 1	6	42
Atención al duelo en el entorno hospitalario	7	34
Cuidados del paciente ostomizado.Ed 6	6	10
Ergonomía y movilización de pacientes. Ed 4	6	9
Interpretación y crítica de artículos científicos	6	5
Triaje de Manchester. Ed 5	8	15
Habilidades para la comunicación de malas noticias	6	49
Formación para nuevas incorporaciones en enfermería	7	38
Enfermería y responsabilidad profesional en los servicios de urgencias	5	4
Mediación organizacional en los equipos de salud	4	19
Comunicar para curar. Aprender habilidades	6	34
Mediación organizacional en los equipos de salud. Ed 2	4	9

<b>Cursos/Jornadas/Sesiones/ Talleres</b>	<b>Número Horas</b>	<b>Número Asistentes</b>
Conocimientos estadísticos para actividad investigadora y tesis doctorales	22	7
Manejo de citostáticos para enfermería. Edición 7	6	18
Exposición laboral a agentes físicos y biológicos	7	7
Atención al duelo en el entorno hospitalario	7	31
Sesión formativa para el personal sanitario sobre la enfermedad de Alzheimer	6	36
Cuidados del paciente en la unidad de mama.Ed 3	6	
Lactancia Materna. Ed 20	20	23
Inmovilización de pacientes para Dues y Tcaes. Ed 5	6	25
Terapias de oxigenoterapia invasivas y no invasivas en pediatría. Ed 7	11	25
Manejo hospitalario del paciente con necesidades paliativas. Ed 4	10	41
Atención al paciente en diálisis peritoneal. Ed 3	6	14
Prevención del desgaste profesional	6	23
Metodología LEAN	6	10
Habilidades para la comunicación de malas noticias	6	54
Heridas cutáneas crónicas	7	34

## Investigación

### Proyectos de investigación

Título	Financiador	Importe Financiación
Estudio observacional para estudiar la influencia del hábito tabáquico del sujeto intervenido de cáncer de mama en relación a las complicaciones en herida quirúrgica	No	-
Estudio observacional sobre la eficacia de tapentadol liberación prolongada (lp) en la práctica clínica habitual en pacientes con dolor crónico intenso por metástasis óseas” con código de protocolo ONC-TAP-2013-01	No	-
“Estudio observacional transversal para Caracterizar La EPOC grAVE en España”. Estudio CLAVE. Código del promotor: CHI-COR-2017-01 (HO-16-16447) Nombre del promotor: CHIESI ESPAÑA S.A.U. CEIC referencia: CEIC Hospital Clínic de Barcelona	No	-
Determinantes sociales y desigualdades en salud (dss): el caso de los pacientes de la unidad de paciente crónico complejo DEL HOSPITAL UNIVERSITARIO INFANTA CRISTINA DE PARLA	No	-
Estudio aleatorizado, doble ciego, multicéntrico, para evaluar la eficacia y la seguridad del tratamiento diurético combinado (diurético de asa e hidroclorotiacida) comparado con diurético de asa y placebo en pacientes con Insuficiencia Cardíaca descompensada	No	-
Estudio descriptivo observacional transversal sobre el uso de LABA y coRticolde inhalado en un dispositivo prESurizado en pacientes con EPOC (Estudio ARIES)”. Código del estudio: AST-LAB-2017-01.	No	-
Análisis de variables neuropsicologicas en pacientes con diagnóstico de deterioro cognitivo leve de alto riesgo	No	-
Entrena EII- plataforma de autocontrol para colitis ulcerosa. Estudio piloto de evaluación.	No	-
Correlación entre la respuesta completa patológica (pT0/is pN0) tras tratamiento neoadyuvante con TCH o TCHP y los subtipos intrínsecos definidos por PAM50 en carcinoma de mama HER2 positivo.	No	-

Caracterización de un modelo multidimensional para predecir la evolución de la enfermedad de Crohn: Estudio piloto (Premonition-CD)” clasificado por la AEMPS como Estudio Observacional No Posautorización NO-EPA	No	-
Correlación entre la respuesta completa patológica (pT0/is pN0) tras tratamiento neoadyuvante con TCH o TCHP y los subtipos intrínsecos definidos por PAM50 en carcinoma de mama HER2 positivo. Modificación sustancial. Protocolo versión 2.0	No	-
Utilidad del PET-FDG en el cambio de paradigma diagnóstico del deterioro cognitivo leve	No	-
FirST - FIRST SYSTEMATIC TREATMENT	No	-
Eficacia de los fármacos anti-tnf en el tratamiento de la enfermedad de Crohn estenosante	No	-
Epidemiología de la transfusión sanguínea en los Servicios de Medicina Intensiva ESPAÑOLES: TRANSFUSION DAY	No	-

## Publicaciones científicas

Publicaciones (nombre de la Revista)	Número total de artículos publicados en la revista	Factor de impacto de la revista	Factor de impacto TOTAL
Hepatology	1	13,246	13,246
Journal of Crohns Colitis	1	6,637	6,637
Oncotarget	1	5,168	5,168
AIDS	1	4,914	4,914
Revista Española de Cardiología	1	4,485	4,485
Journal of Viral hepatitis	1	4,122	4,122
Journal of Alzheimer's disease	1	3,731	3,731
J Dtsch Dermatol Ges	1	2,865	2,865
Arquivos Brasileiros de Cardiologia	1	1,186	1,186
Neurología	1	1,79	1,79
Anales de Pediatría	1	1,14	1,14
Medicina Clínica	2	1,125	2.25
Revista Clínica Española	3	0,971	2.91
Revista Española de Quimioterapia	1	0,605	0,605
Revista de la Asociación Española de Neuropsiquiatría	1	-	-
Revista Patología Respiratoria	2	-	-
ASDEC	1	-	-
Acta Ortopédica Mexicana	1	-	-
Formación Médica Continuada en Atención Primaria	1	-	-
Metas de Enfermería	1	-	-
Actas Dermosifiliográficas	1	-	-
Enfermería Nefrológica	1	-	-
Journal of Clinical Neuroscience	1	-	-
Multidisciplinary respiratory medicine	1	-	-
Journal of Aesthetic & Reconstructive Surgery	1	-	-
<b>TOTAL</b>	<b>29</b>	<b>51.99</b>	<b>55,052</b>

## Gestión económica

### Obligaciones reconocidas

	2017	2018
1 GASTOS DE PERSONAL	40.613.050,00	42.661.114,22
2 GASTOS CORRIENTES EN BIENES Y SERVICIOS	35.959.039,87	43.961.030,00
6 INVERSIONES REALES	234.250,79	321.997,34
8 ACTIVOS FINANCIEROS	3.270,00	5.105,00
<b>TOTAL</b>	<b>76.809.610,66</b>	<b>86.103.790,00</b>

### Farmacia

COMPRAS	AÑO 2018	% INC 2018/2017
Total adquisiciones directas	10.733.838	1,90%
INMUNOSUPRESORES	2.508.298	14,41%
ONCOLOGICOS ANTICUERPOS MONOCLONALES	1.920.105	16,76%
ANTIVIRALES	1.680.708	-35,10%
ONCOLOGICOS INH. PROTEINKINASA	586.005	71,36%
AGENTES ANTINEOPLASICOS	477.405	-6,77%

### Indicadores Farmacoterapéuticos

Indicadores de Utilización de Medicamentos	
Coste medio por paciente VIH adulto	5.231
Coste biológicos en AR y ARIJ	6.935
Coste biológicos en ARPS	8.073
Coste biológicos en ESART	6.981
Coste biológicos en PSO	8.664
Coste biológicos en EII	10.261
Indicadores de Continuidad Asistencial	
% DDD ARA II+Aliskiren/SRA	40,79%
% DDD Omeprazol/Total IBP	82,25%
% EFG receta	32,76%
Pacientes en tratamiento con estatinas de elección	74,07%
% Secretagogos < 70 años	7,62%

AR: artritis reumatoide; ARIJ: artritis reumatoide idiopática juvenil; ARPS: Artritis psoriásica; PSO: psoriasis; ESART: espondiloartropatías; EII: enfermedad inflamatoria intestinal

## Otras actividades del hospital

### JORNADAS Y EVENTOS

- 21.02.2018. Jornada de Enfermería "Comprometidos con la Humanización".
- 08.03.2018. Jornada de Puertas Abiertas para Residentes.
- 03.04.2018. Jornadas 4 de la ESO + Empresa.
- 14.04.2018. II Encuentro Asociaciones de la Salud.
- 21.04.2018. Jornada Asociación para la Lactancia, Parlacta.
- 25.04.2018. Jornada de Salud Mental para Directivos.
- 10.05.2018. Maratón de donación de sangre. Edición Primavera.
- 06.06.2018. Taller R.C.P. "Dos pasos para salvar una vida", para pacientes, familiares y visitantes.
- 29.11.2018. Maratón de donación de sangre. Edición otoño.
- 30.11.2018. Jornada de Continuidad Asistencial en Nefrología.
- 29.11.2019. Jornadas de Seguridad del Paciente "Abandonando una entelequia".

### MESAS INFORMATIVAS

- 24.01.2018. Campaña de sensibilización. Asociación Mimos, Parla.
- 05.02.2018. Día Contra el Cáncer. Asociación Española Contra el Cáncer, voluntariado Hospital.
- 12.02.2018. Campaña de sensibilización. Fundación Cris Contra el Cáncer.
- 06.03.2018. Campaña de sensibilización. Médicos sin Fronteras.
- 19.03.2018. Campaña de sensibilización Cruz Roja Pinto – Parla.
- 03.04.2018. Campaña contra el cáncer de colón. Asociación Española Contra el Cáncer, voluntariado Hospital.
- 11.04.2018. Campaña de sensibilización, Proyecto Almohadas del Corazón. Asociación Manos y Voces de Carranque.
- 23.04.2018. Día del Libro. Consejo Evangélico, voluntariado Hospital.
- 12.05.2018. Día Mundial Fibromialgia. Asociación Fibromialgia de Parla.
- 17.09.2018. Campaña de sensibilización. Sociedad Española de Cardiología.
- 21.09.2018. Día Mundial del Alzheimer, Campaña de sensibilización en autocuidados. Asociación AFA Parla.
- 17.10.2018. Campaña de sensibilización Cruz Roja Pinto – Parla.
- 19.10.2018. Día Cáncer de Mama. Asociación Española Contra el Cáncer, voluntariado Hospital.
- 22.10.2018. Campaña de sensibilización. Fundación Josep Carreras.
- 15.11.2018. Mesa EPOC. Servicios Neumología y Medicina Preventiva del Hospital.
- 26.11.2018. Campaña de sensibilización. Fundación Cris Contra el Cáncer.
- 03.12.2018. Campaña de sensibilización Cruz Roja Pinto – Parla.
- 10.12.2018. Campaña de sensibilización. Médicos sin Fronteras.
- 17.12.2018. Campaña de sensibilización. Asociación de Esclerosis Múltiple de Parla, APADEM.



## RECONOCIMIENTOS Y PREMIOS

- 09.05.2018. Premio Accesit 16ª Edición de los Premios Profesor Barea por el proyecto “Impacto de la reorganización asistencial en la mejora de la atención a paciente institucionalizado”. Unidad de Enlace – Paciente Crónico Complejo del Hospital.
- 31.05.2018. Concurso de Fotografía en Prevención del Tabaquismo. IV edición “+ ejercicio. – tabaco” con alumnos de secundaria del Instituto Tierno Galván de Parla.
- 01.06.2018. Reconocimiento al Hospital de la Categoría Oro. Red de Hospitales sin Humo Comunidad de Madrid, por su trabajo en prevención del tabaquismo.
- 26.09.2018. Primera posición en la categoría de “Proyectos por Implementar”, I Edición de Innovación en la Atención al paciente Oncológico. INNOVONCO (dra. Coralia Bueno).
- VIII edición Premio MAFID de reconocimiento a la labor investigadora de los profesionales del Hospital.
- II edición Concurso decoración navideña y tarjeta de felicitación de los trabajadores del Hospital.