



# HOSPITAL UNIVERSITARIO INFANTA SOFÍA

## MEMORIA 2018



CONSEJERÍA DE SANIDAD

Coordina:  
Secretaría General del Servicio Madrileño de Salud

© **Comunidad de Madrid**  
Edita: Servicio Madrileño de Salud

Edición electrónica  
Edición: 9/2019

Impreso en España – Printed in Spain



## Índice

Presentación .....	4
Zona de Influencia .....	5
Marco geográfico .....	5
Estructura de la población.....	10
Organigrama .....	11
Recursos Humanos .....	12
Recursos Materiales.....	13
Cartera de Servicios .....	15
Especialidades disponibles .....	15
Actividad Asistencial .....	16
Actividad quirúrgica .....	17
Técnicas Utilizadas.....	18
Consultas Externas .....	19
Casuística (CMBD) .....	21
Calidad.....	24
Objetivos institucionales de calidad .....	24
Comisiones Clínicas.....	26
Información y Atención al Paciente .....	29
Reclamaciones .....	29
Otras actuaciones .....	29
Continuidad Asistencial .....	31
Consultas y pruebas solicitadas y realizadas para Atención Primaria..	31
Variación interanual de solicitudes desde Atención Primaria .....	33
Consultas solicitadas como consecuencia de la Libre Elección .....	34
Docencia y Formación Continuada .....	35
Docencia .....	35
Formación Continuada.....	37
Investigación.....	40
Proyectos de investigación.....	40
Publicaciones científicas.....	48
Gestión económica .....	50
Obligaciones reconocidas .....	50
Farmacia .....	50

## Presentación



Esta memoria es la carta de presentación del Hospital Universitario Infanta Sofía.

Contiene la Cartera de Servicios, los profesionales que la desarrollan y la actividad asistencial que se deriva de todo ello. Los datos que presenta, muestran un Hospital en continuo crecimiento en sus actos clínicos, un cuadro de profesionales, joven, dinámico y con una gran calidad científico-técnica y un hospital con una dotación de medios diagnósticos y terapéuticos excelente, un centro sanitario moderno, con un alto nivel tecnológico que le sitúan en un lugar de prestigio dentro de la red sanitaria madrileña.

Un hospital consolidado y en continua expansión en el Área de Investigación y Docencia como así se muestra en estas páginas. En el año 2018 la Comunidad de Madrid aprobó el decreto por el que se crea la Fundación para la Investigación e Innovación Biomédica del Hospital Universitario Infanta Sofía y el Hospital Universitario del Henares. La unión de estos hospitales a través de la fundación permite la creación de espacios de investigación biomédica en el entorno de los distintos servicios sanitarios de los centros, fomentando el trabajo conjunto de equipos de investigación así como apoyando sinergias ya existentes.

Este año ha crecido de manera notable el interés de los Médicos Interno Residentes por desarrollar su formación en el Hospital Universitario Infanta Sofía. Han aumentado las especialidades acreditadas con la incorporación a las ya existentes de Medicina Interna, Endocrinología y Nutrición, Cirugía General y Aparato Digestivo, Dermatología y Traumatología y Cirugía Ortopédica, las especialidades de Neumología, Neurología, Ginecología y Obstetricia, Oncología, Pediatría, Radiodiagnóstico, y Reumatología junto con Medicina Preventiva y Familiar y Comunitaria, estas dos últimas ya existentes con anterioridad en el hospital.

Además, 2018 ha sido un año destacado para la consolidación del Plan Estratégico del hospital que denominamos Proyecto +SOPHIA, y del Plan de Humanización de la Asistencia Sanitaria 2016-2019 como demuestra el máximo cumplimiento de todos los indicadores que justifican dicho Plan.

Durante 2018 los ciudadanos han confiado en solicitar atención sanitaria en el Hospital Infanta Sofía; se han registrado 15.193 ingresos totales, han nacido 1.883 niños y se han realizado 153.432 primeras consultas. Mi sentimiento ante todo ello es de orgullo y mi deber es, por tanto expresar mi reconocimiento a los profesionales que integran este Hospital por su dedicación.

Finalizo con mi profundo agradecimiento a los dos pilares fundamentales sobre los que construimos el Hospital Universitario Infanta Sofía: a nuestros pacientes, por confiar en nosotros y a los profesionales por su trabajo.

Un saludo agradecido a todos

**Rosa Bermejo Pareja**  
Directora Gerente

## Zona de Influencia

### Marco geográfico

El Hospital Universitario Infanta Sofía presta una asistencia sanitaria cercana y de máxima calidad a los vecinos de 52 municipios de la zona norte de la Comunidad de Madrid que libremente lo elijan. Completa las necesidades del Área norte cuyo centro sanitario de referencia es el Hospital Universitario la Paz, con el que mantiene una relación funcional muy importante así como con los otros nuevos hospitales.

Está ubicado en San Sebastián de Los Reyes y atiende aproximadamente a 324.651 habitantes que viven en los siguientes 52 municipios de la zona norte: La Acebeda, Alameda del Valle, Alcobendas, Algete, El Atazar, El Berrueco, Berzosa del Lozoya, Braojos de la Sierra, Buitrago de Lozoya, Cabanillas de la Sierra; La Cabrera, Canencia, Cervera de Buitrago, Cobeña, Fuente el Saz de Jarama, Garganta de los Montes, Gargantilla del Lozoya, Gascones, La Hiruela, Horcajo de la Sierra, Horcajuelo de la Sierra, Lozoya, Lozoyuela-Navas-Sieteiglesias, Madarcos, El Molar, El Montejo de la Sierra, Navarredonda, Paracuellos de Jarama, Patones, Pedrezuela, Pinilla del Valle, Piñuecar, Prádena del Rincón, Puebla de la Sierra, Rascafría, Redueña, Ribatejada, Robledillo de la Jara, Robregordo, San Agustín de Guadalix, San Sebastián de los Reyes, Serna del Monte, Serranillos del Valle, Somosierra, Talamanca de Jarama, Torrelaguna, Torremocha de Jarama, Valdemanco, Valdeolmos-Alalpardo, Valdepiélagos, Valdetorres de Jarama, El Vellón, Venturada y Villavieja del Lozoya.

También presta asistencia especializada a través del Centro de Especialidades de Alcobendas.

### Descripción del centro:

El Hospital Universitario Infanta Sofía es un centro sanitario público construido por la Comunidad de Madrid que forma parte del Plan de Infraestructuras 2004-2007 llevado a cabo por la Consejería de Sanidad. Fue inaugurado el 15 de febrero de 2008 y desde entonces da atención especializada a los vecinos de 52 municipios de la zona norte de la Comunidad de Madrid, con una población asignada en torno a los 324.651 habitantes.

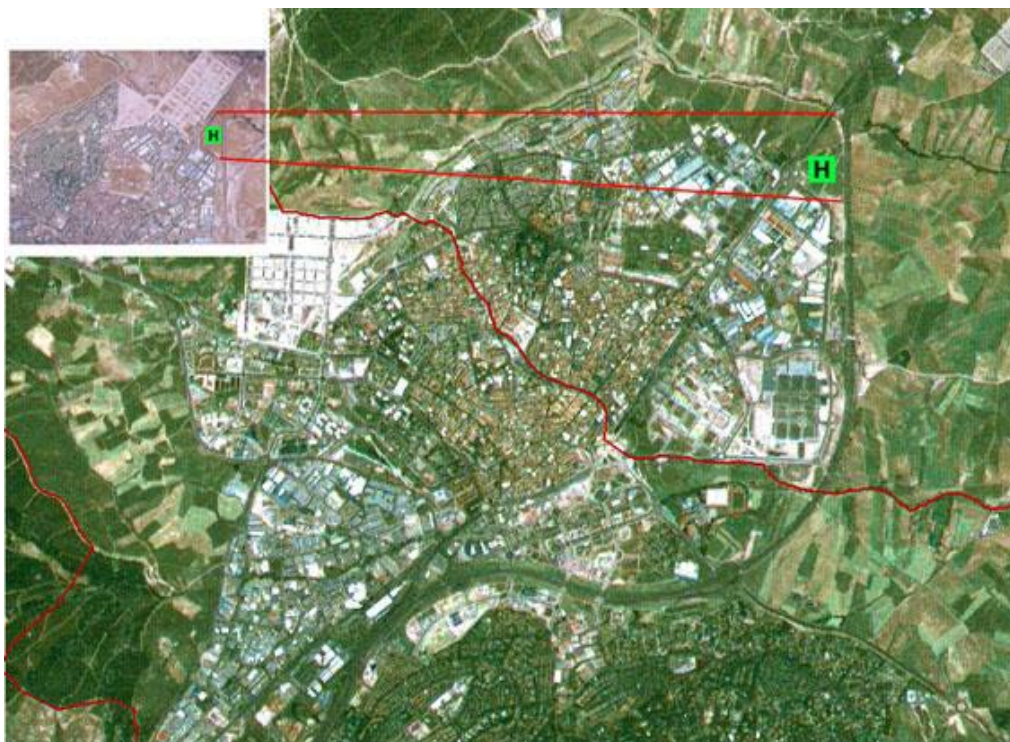
El Hospital Universitario Infanta Sofía tiene una superficie construida de 84.290 m<sup>2</sup> sobre unos terrenos de 114.000 m<sup>2</sup>. El edificio tiene una forma poligonal irregular achaflanada en uno de sus vértices, donde se encuentra ubicada una gasolinera. Su lado mayor es de 445 mts., con acceso desde la Avda. de Pirineos y su continuación desde la Glorieta de Antonio Gaudí antigua Carretera Madrid-Irún, que constituye la continuación de la avenida de Europa.

El terreno presenta ondulaciones y su cota se encuentra localizada en torno a los 640 mts. de altitud. En su construcción, se ha utilizado un sistema formado por una malla ortogonal bidireccional, en el cual las circulaciones principales discurren según el sentido Este-Oeste y las secundarias que unen los distintos servicios, según el sentido

Norte Sur, permitiendo diferenciar los 3 principales tipos de circulación que se producen en un hospital:

- Circulaciones de Carácter Público: permiten la libre circulación de pacientes, familiares, visitas, staff de personal, etc. sin restricciones; se produce en las áreas públicas más externas.
- Circulaciones de Carácter Restringido: permite la circulación autorizada en las zonas internas del edificio destinadas al tratamiento de los pacientes
- Circulación destinada a Suministros: esta circulación es utilizada para garantizar los suministros a las diferentes zonas del hospital: comida, ropa, medicamentos, etc.

El diseño horizontal de este hospital en torno a patios ajardinados garantiza la posibilidad de que la gran mayoría de los puestos de trabajo y estancia de pacientes dispongan de luz natural y contacto con el exterior permitiendo la visualización de los patios y demás zonas ajardinadas.



Uno de los grandes objetivos de la Comunidad de Madrid es procurar que la estancia en los centros sanitarios sea lo más adecuada y cómoda posible. Proyectos ya hechos realidad como el Hospital Infanta Sofía, son una muestra clara de mejora de las condiciones de accesibilidad y confort en los centros sanitarios con especial incidencia en preservar la intimidad de los pacientes y sus familias, a través de una gestión responsable.

En el mismo edificio se ubica la **Unidad Central de Radiodiagnóstico (UCR)**, para la gestión y explotación de los servicios de diagnóstico y tratamiento que conlleven la aplicación de alta tecnología en los hospitales universitarios Infanta Sofía, Infanta Leonor, Infanta Cristina, Henares, Sureste y Tajo y centros adscritos. El objetivo fundamental es contribuir a mejorar la calidad de vida de los ciudadanos.

El Hospital Universitario Infanta Sofía cuenta en sus instalaciones con el **Laboratorio Clínico Central** que da servicio a los hospitales Infanta Sofía, Infanta Cristina, Infanta Leonor, sureste, Henares y Tajo además de sus áreas de influencia de Atención Primaria. Se trata de un "anillo analítico" integrado en la red asistencial de la consejería de Sanidad de la Comunidad de Madrid. Más de 200 profesionales y tecnología de última generación, el Laboratorio Central ofrece cobertura a más de 1.200.000 ciudadanos en las áreas de análisis clínicos, bioquímica clínica, hematología clínica, inmunología, genética, microbiología y parasitología, además de pruebas de compatibilidad de sangre y componentes sanguíneos. Inició su actividad en 2009 como un proyecto pionero en España de colaboración público – privada. La concesionaria BR salud está formada por Unilabs y Ribera Salud.

Por su parte, **ACCIONA** se encarga de la gestión en régimen de concesión del Hospital Universitario Infanta Sofía. Sus servicios comprenden el desarrollo del proyecto, construcción, financiación, mantenimiento y gestión de servicios no relacionados con la sanidad. En los últimos 5 años, ha conseguido reducir a la mitad las emisiones de CO<sub>2</sub> del centro y un 20% su consumo de agua además de que toda la electricidad consumida es de origen renovable. Unas medidas por las que el hospital ha sido reconocido con la certificación de excelencia BREEAM por una adecuada gestión ambiental sostenible.

## Ubicación del Hospital

El Hospital Universitario Infanta Sofía está ubicado en la zona norte de Madrid y a él se accede fácilmente por carretera o utilizando el transporte público.

Dirección: Paseo de Europa nº 34  
28702 San Sebastián de Los Reyes

Centralita: 91 191 40 00

## Accesos

### En coche

Se encuentra ubicado cerca de los principales ejes de comunicaciones por carretera:

En dirección Madrid-Burgos:

- A-1 (salida km 19 ó 20).

En dirección Burgos-Madrid:

- A-1 entrada por vía de servicio a la altura Club de Campo (km 27).
- A-1 (km 24) desde la carretera con Algete tomar la rotonda en dirección San Sebastián de Los Reyes.

### Autobuses urbanos

**L-7** San Sebastián de los Reyes.

### Líneas de los municipios de la zona norte 190 191 193 194 195 196 197 199

Desde Madrid (Plaza de Castilla) con parada en el Hospital y final de trayecto en los distintos municipios de la zona norte.

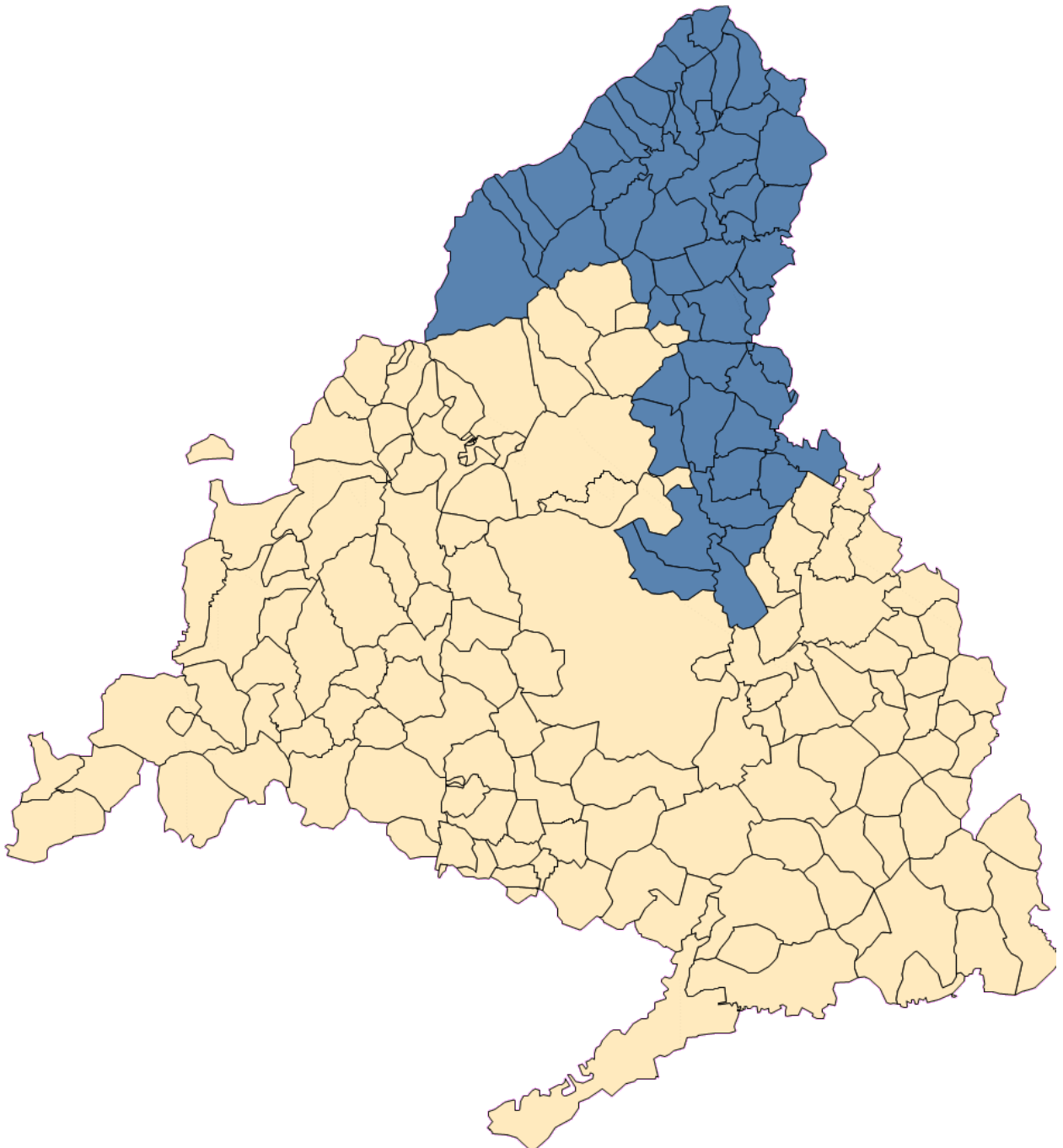
**En Metro:** Metronorte. Línea 10. Parada Hospital Infanta Sofía.

**Parada de Taxis:** A la entrada del Hospital.

**Parking público:** Por motivos de seguridad está prohibido estacionar en el recinto del hospital. Existe un parking público habilitado para pacientes en situaciones especiales.



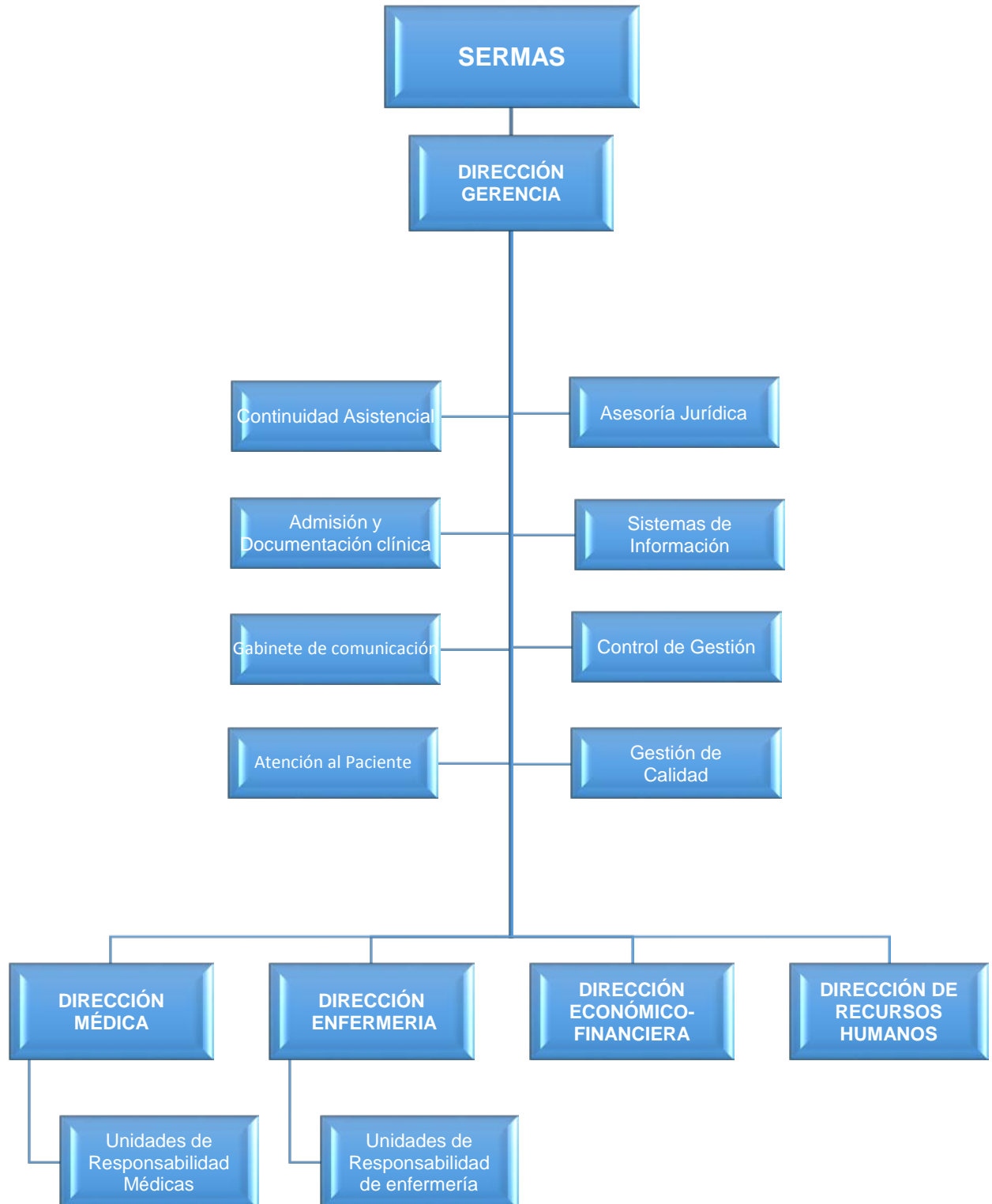
Mapa de la zona asignada:



## Estructura de la población

NOMBRE CENTRO	LOCALIDAD	POBLACIÓN (01/01/18)					TOTAL
		0-2	3-15	16-64	65-79	>=80	
C.S. LA CHOPERA	ALCOBENDAS	763	3.789	20.931	4.276	1.234	30.993
C.S. MIRAFLORES	ALCOBENDAS	502	2.737	15.612	3.524	967	23.342
C.S. MARQUÉS de la VALDAVIA	ALCOBENDAS	324	1.891	11.281	2.587	629	16.712
C.S. ARROYO DE LA VEGA	ALCOBENDAS	523	4.378	14.806	2.600	1.009	23.316
C.S. VALDELASFUENTES	ALCOBENDAS	1.059	4.653	15.237	1.144	409	22.502
C.S. V CENTENARIO	S. SEBASTIÁN de los REYES	938	6.249	22.209	3.188	1.171	33.755
C.S. REYES CATÓLICOS	S. SEBASTIÁN de los REYES	443	2.201	13.620	2.661	932	19.857
C.S. ROSA LUXEMBURGO	REYES	1.371	5.261	24.283	3.475	730	35.120
C.S. ALGETE	ALGETE	1.225	7.973	31.728	3.885	2.185	46.996
C.S. PARACUELLOS de JARAMA	PARACUELLOS de JARAMA	969	4.999	13.780	1.134	488	21.370
C.S. EL MOLAR	EL MOLAR	1.072	5.859	20.952	2.265	1.173	31.321
C.S. LA CABRERA	LA CABRERA	98	746	3.810	686	512	5.852
C.S. TORRELAGUNA	TORRELAGUNA	146	890	3.874	680	501	6.091
C.S. BUITRAGO de LOZOYA	BUITRAGO DE LOZOYA	88	655	3.358	575	539	5.215
C.S. RASCAFRÍA	RASCAFRÍA	36	227	1.441	328	177	2.209
	<b>TOTAL</b>	<b>9.557</b>	<b>52.508</b>	<b>216.922</b>	<b>33.008</b>	<b>12.656</b>	<b>324.651</b>

# Organigrama



## Recursos Humanos

	2017	2018
<b>EQUIPO DIRECTIVO</b>		
Director Gerente	1	1
Director Médico	1	1
Director de Continuidad Asistencial	1	1
Subdirector Médico		
Director de Gestión Económico Financiero	1	1
Director de Gestión de Recursos Humanos	1	1
Subdirector de Gestión		
Director de Enfermería	1	1
Subdirector de Enfermería		
<b>DIVISIÓN MÉDICA</b>		
Facultativos	338	348
MIR	10	21
<b>PERSONAL SANITARIO</b>		
DUE	481	497
Matronas	26	26
Fisioterapeutas	21	24
Terapeutas	5	4
Optometrista	1	1
Técnicos	10	10
Auxiliares Enfermería	369	376
<b>PERSONAL NO SANITARIO</b>		
Grupo Técnico Función Administrativa	7	9
Grupo Gestión Función Administrativa	1	2
Grupo Administrativo y resto C	1	2
Aux. Administrativo y resto D	7	9
Celadores y resto	6	5
<b>DOCENCIA</b>		
E.U.E. (otros residentes)	0	0
Personal en formación (matronas)	0	2
<b>TOTAL</b>	<b>1.288</b>	<b>1.342</b>

## Recursos Materiales

<b>CAMAS</b>	<b>2017</b>	<b>2018</b>
Camas Instaladas	271	271
<b>QUIRÓFANOS</b>	<b>2017</b>	<b>2018</b>
Quirófanos Instalados	12	12
<b>OTRAS INSTALACIONES</b>	<b>2017</b>	<b>2018</b>
Paritorios	7	7
Locales de consulta en el hospital	137	137
Locales de consulta en CEP	6	6
<b>PUESTOS HOSPITAL DE DÍA</b>	<b>2017</b>	<b>2018</b>
Oncológico	15	25
Infeccioso-SIDA		
Geriátrico		
Psiquiátrico	30	21
Otros Médicos	10	26
Quirúrgico	20	24
<b>HEMODIALISIS</b>	<b>2017</b>	<b>2018</b>
Número de puestos	21	21
<b>DIAGNÓSTICO POR IMAGEN</b>	<b>2017</b>	<b>2018</b>
Mamógrafos	1	2
TAC	1	1
RMN	2	2
Ecógrafos Servicio. Radiodiagnóstico	6	6
Ecógrafos Servicio Cardiología		
Ecógrafos Otros Servicios	15	15
Sala convencional de Rayos X	7	7
Telemando	1	1

<b>ALTA TECNOLOGÍA</b>	<b>2017</b>	<b>2018</b>
Tomografía por emisión de positrones		
Acelerador lineal		
Equipo de cobaltoterapia		
Planificador		
Simulador		
Gammacámara		
Litotriptor		
Angiógrafo digital		
Sala de hemodinámica		
Equipos Radiología Intervencionista	1	1

<b>OTROS EQUIPOS</b>	<b>2017</b>	<b>2018</b>
Arco Multifuncional Rx	3	4
Equipo Radioquirúrgico		
Ecocardiógrafos	4	4
Equipos Ergometría	2	2
Holter Electrocardiograma	9	9
Holter Tensión	7	7
Salas Endoscopias	3	3
Gastroscopio / Esofagoscopios	7	7
Colonoscopios / Rectoscopios	9	9
Polisomnógrafos	2	2
Electroencefalógrafos	1	1
Vídeo EEG	1	1
Electromiógrafos	1	1
Equipos Potenciales Evocados		
Mesas Prona		
Densitómetros	1	1
Ortopantomógrafos		

## Cartera de Servicios

### Especialidades disponibles

ESPECIALIDADES	DISPONIBLES EN EL HOSPITAL	CENTRO/HOSPITAL DE REFERENCIA
Admisión y Doc. Clínica	SI	
Alergología	SI	
Análisis Clínicos	SI	UCL
Anatomía Patológica	SI	
Anestesiología y reanimación	SI	
Angiología y Cirugía Vascolar		HULP
Aparato Digestivo	SI	
Bioquímica Clínica	SI	UCL
Cardiología	SI	
Cirugía Cardiovascular		HULP
Cir. Gral. y de Apto Digestivo	SI	
Cir. Maxilofacial		HULP
Cirugía Pediátrica		HULP
Cirugía Torácica		HULP
Cir. Plástica y Reparadora		HULP
Dermatología Medicoquirúrgica	SI	
Endocrinología y Nutrición	SI	
Estomatología		HULP
Farmacología Clínica		HULP
Farmacia hospitalaria	SI	
Geriatría	SI	
Hematología y Hemoterapia	SI	
Inmunología		HULP
Medicina Familiar y Comunitaria		PRIMARIA
Medicina Intensiva	SI	
Medicina Interna	SI	
Medicina Legal y Forense		
Medicina Nuclear		HULP
Medicina Preventiva y Salud Pública	SI	
Medicina del Trabajo	SI	HVALL
Microbiología y Parasitología	SI	UCL
Nefrología	SI	
Neumología	SI	
Neurocirugía		HULP
Neurofisiología Clínica	SI	
Neurología	SI	
Obstetricia y Ginecología	SI	
Oftalmología	SI	
Oncología Médica	SI	
Oncología Radioterápica		HULP
Otorrinolaringología	SI	
Pediatría	SI	
Psicología Clínica	SI	
Psiquiatría	SI	
Radiodiagnóstico	SI	UCR
Rehabilitación	SI	
Reumatología	SI	
Traumatología y C. Ortopédica	SI	
Urología	SI	

## Actividad Asistencial

Datos CMBD	2017	2018
Altas totales codificadas	14.558	15.229
Porcentaje de codificación	100,00%	100,00%
Estancia Media Global	5,48	5,48
Peso Medio Global	0,9673	0,9764

HOSPITALIZACION	2017	2018
Ingresos totales	14.592	15.193
Ingresos Urgentes	10.747	11.112
Ingresos Programados	3.845	4.081
Urgencias Totales	121.142	121.574
% Urgencias ingresadas	8,35%	8,57%
SESIONES HOSPITAL DE DÍA	2017	2018
Oncológico	7.496	8.314
Infeccioso-SIDA	0	0
Geriátrico	0	0
Psiquiátrico	3.600	3.616
Otros Médicos	21.777	22.148
Quirúrgico	5.237	5.187
DIÁLISIS (pacientes/mes)	2017	2018
Hemodiálisis en el hospital	67	72
Hemodiálisis en centros concertados	0	0
HOSPITALIZACIÓN A DOMICILIO	2017	2018
Número de ingresos	0	0
Estancia Media		
Altas	0	0
ACTIVIDAD OBSTÉTRICA	2017	2018
Partos por vía vaginal	1.554	1.521
Cesáreas	360	362
% Cesáreas	18,81%	19,22%



## Actividad quirúrgica

ACTIVIDAD QUIRÚRGICA	2017	2018
Intervenciones quirúrgicas programadas con hospitalización	3.293	3.424
Intervenciones quirúrgicas ambulatorias programadas, realizadas en quirófano	5.239	5.195
Intervenciones quirúrgicas urgentes con hospitalización	1.401	1.413
Intervenciones quirúrgicas urgentes ambulatorias	83	66
Otros procesos quirúrgicos ambulatorios realizados fuera de quirófano	12.550	13.847
Intervenciones quirúrgicas suspendidas	243	365
Tiempo disponible de quirófano (horas/mes)	1.473,75	1.512,78
Tiempo utilizado de quirófano (horas/mes)	1.015,17	1.038,58
Rendimiento quirúrgico (% ocupación quirúrgica)	68,88%	68,65%

## Donaciones – Trasplantes

Extracciones – Trasplantes	2017	2018
Trasplantes de Progenitores Hematopoyéticos		
Trasplantes de Tejido Osteotendinoso	7	2
Trasplantes de Córneas		
Trasplantes de Membrana Escleral		
Trasplantes de Membrana Amniótica	1	
Trasplantes de Piel		
Trasplantes de Válvulas Cardíacas		
Trasplantes de Segmentos Vasculares		

## Técnicas Utilizadas

TÉCNICA	REALIZADAS PROPIO CENTRO		DERIVADAS A C.CONCERTADO	
	2017	2018	2017	2018
Laboratorio				
Bioquímica	0	0	0	0
Hematología	3.181.956	3.079.196	0	0
Microbiología	0	0	0	0
Inmunología	0	0	0	0
Nº de pacientes	282.269	335.815	0	0
Radiología convencional	155.022	157.123	0	0
Ecografías (Servicio Rx.)	24.671	26.179	0	0
Ecografía dóppler	1.913	2.093	0	0
Citologías	4.494	4.907	0	0
Endoscopias digestivo	10.247	10.536	0	0
Broncoscopias	323	318	0	0
Mamografías	6.445	11.803	0	0
TAC	17.159	18.968	0	0
RMN	14.395	14.801	0	182
Gammagrafías	0	0	0	0
Radiología intervencionista	933	889	0	0
PET	0	0	0	0
Litotricias	0	0	0	0
Hemodinámica cardíaca diagnóstica	0	0	0	0
Hemodinámica cardíaca terapéutica	0	0	0	0

## Consultas Externas

ESPECIALIDAD	Primeras Consultas	Consultas Sucesivas	Total	Índice Suc/Prim	Solicitadas por A.P.	Realizadas para A.P.
Alergia	5.022	6.509	11.531	1,30	4.187	3.726
Cardiología	4.870	7.517	12.387	1,54	3.673	3.216
Dermatología	17.530	27.447	44.977	1,57	18.162	15.092
Digestivo	6.205	16.127	22.332	2,60	4.671	4.260
Endocrinología	4.311	9.781	14.092	2,27	2.387	2.124
Geriatría	524	1.499	2.023	2,86		
Hematología	1.863	12.092	13.955	6,49	257	265
M. Interna	3.989	6.954	10.943	1,74	2.457	2.033
Nefrología	1.108	4.453	5.561	4,02	542	492
Neumología	4.104	10.011	14.115	2,44	2.382	2.238
Neurología	7.575	12.487	20.062	1,65	4.904	4.800
Oncología	1.562	7.442	9.004	4,76		
Psiquiatría	2.970	19.756	22.726	6,65	3.479	2.254
Rehabilitación	8.445	6.561	15.006	0,78	2.526	2.366
Reumatología	4.922	8.314	13.236	1,69	3.782	3.325
Otras Médicas	4.459	23.015	27.474	5,16		
<b>TOTAL ÁREA MÉDICA</b>	<b>79.459</b>	<b>179.965</b>	<b>259.424</b>	<b>2,10</b>	<b>53.409</b>	<b>46.191</b>
C. General	5.289	6.831	12.120	1,29	3.756	3.248
Urología	5.601	13.171	18.772	2,35	4.461	4.085
Traumatología	16.136	34.526	50.662	2,14	11.777	10.562
ORL	8.998	9.503	18.501	1,06	8.782	7.342
Oftalmología	15.230	25.955	41.185	1,70	13.992	13.125
Ginecología	10.984	23.678	34.662	2,16	10.576	9.354
C. Cardíaca	0	0	0		0	0
C. Infantil	0	0	0		0	0
C. Máxilofacial	0	0	0		0	0
Estomatología	0	0	0		0	0
C. Plástica	0	0	0		0	0
C. Torácica	0	0	0		0	0
Neurocirugía	0	0	0		0	0
C. Vasculares	0	0	0		0	0
Anestesia	9.550	219	9.769	0,02	1	3
Otras Quirúrgicas	0	0	0		0	0
<b>TOTAL AREA QUIRURGICA</b>	<b>71.788</b>	<b>113.883</b>	<b>185.671</b>	<b>1,59</b>	<b>53.345</b>	<b>47.719</b>
<b>TOTAL AREA PEDIATRICA</b>	<b>2.133</b>	<b>6.710</b>	<b>8.843</b>	<b>3,15</b>	<b>1.821</b>	<b>1.585</b>
<b>TOTAL AREA OBSTÉTRICA</b>	<b>2.405</b>	<b>7.002</b>	<b>9.407</b>	<b>2,91</b>	<b>2.369</b>	<b>2.167</b>
<b>TOTAL</b>	<b>153.432</b>	<b>289.848</b>	<b>443.280</b>	<b>1,89</b>	<b>110.944</b>	<b>97.662</b>

## Consultas de alta resolución

ESPECIALIDAD	Número consultas alta resolución	% Sobre Primeras Consultas
Alergia	2.032	40,46%
Cardiología	1.434	29,45%
Dermatología	2.511	14,32%
Digestivo	3	0,05%
Endocrinología	240	5,57%
Geriatría	0	0,00%
Hematología	134	7,19%
M. Interna	59	1,48%
Nefrología	6	0,54%
Neumología	385	9,38%
Neurología	158	2,09%
Oncología	0	0,00%
Psiquiatría	201	32,58%
Rehabilitación	1.612	19,09%
Reumatología	301	6,12%
Otras Médicas	219	4,91%
<b>TOTAL ÁREA MÉDICA</b>	<b>9.295</b>	<b>12,05%</b>
C. General	0	0,00%
Urología	714	12,75%
Traumatología	527	3,26%
ORL	3.209	35,66%
Oftalmología	174	1,14%
Ginecología	1.490	13,57%
C. Cardíaca	0	0,00%
C. Infantil	0	0,00%
C. Máxilofacial	0	0,00%
Estomatología	0	0,00%
C. Plástica	0	0,00%
C. Torácica	0	0,00%
Neurocirugía	0	0,00%
C. Vascular	0	0,00%
Anestesia	0	0,00%
Otras Quirúrgicas	0	0,00%
<b>TOTAL AREA QUIRURGICA</b>	<b>6.114</b>	<b>8,52%</b>
<b>TOTAL AREA PEDIATRICA</b>	<b>5</b>	<b>0,23%</b>
<b>TOTAL AREA OBSTÉTRICA</b>	<b>13</b>	<b>0,54%</b>
<b>TOTAL</b>	<b>15.427</b>	<b>10,01%</b>

## Casuística (CMBD)

## 25 GRD Médicos más frecuentes

GRD	DESCRIPCIÓN	Número de casos	%	Estancia Media	Peso Medio
560	PARTO	1.454	13,80%	2,61	0,3362
140	ENFERMEDAD PULMONAR OBSTRUCTIVA CRÓNICA	765	7,26%	5,94	1,0477
139	OTRA NEUMONÍA	632	6,00%	5,83	0,9561
194	INSUFICIENCIA CARDÍACA	577	5,48%	6,44	1,0000
144	OTROS DIAGNÓSTICOS MENORES, SIGNOS Y SÍNTOMAS DE APARATO RESPIRATORIO	524	4,97%	4,42	0,6561
720	SEPTICEMIA E INFECCIONES DISEMINADAS	369	3,50%	8,43	1,7288
463	INFECCIONES DE RIÑÓN Y TRACTO URINARIO	279	2,65%	5,39	0,6925
284	TRASTORNOS DEL TRACTO Y VESÍCULA BILIAR	226	2,15%	8,07	0,9898
282	TRASTORNOS DE PÁNCREAS EXCEPTO NEOPLASIA MALIGNA	191	1,81%	7,65	0,8509
045	ACVA Y OCLUSIONES PRECEREBRALES CON INFARTO	184	1,75%	6,83	1,1151
640	NEONATO, PESO AL NACER >2499 G NEONATO NORMAL O NEONATO CON OTRO PROBLEMA	156	1,48%	2,48	0,2277
145	BRONQUITIS AGUDA Y SÍNTOMAS RELACIONADOS	155	1,47%	4,26	0,8201
113	INFECCIONES DE VÍAS RESPIRATORIAS SUPERIORES	147	1,40%	3,33	0,4692
137	INFECCIONES E INFLAMACIONES PULMONARES MAYORES	146	1,39%	8,22	1,4258
138	BRONQUIOLITIS Y NEUMONÍA POR VIRUS SINCITAL RESPIRATORIO	143	1,36%	3,10	0,7120
254	OTROS DIAGNÓSTICOS DEL APARATO DIGESTIVO	142	1,35%	5,52	0,7525
249	OTRAS GASTROENTERITIS, NÁUSEAS Y VÓMITOS	131	1,24%	5,21	0,5837
469	DAÑO AGUDO DE RINÓN	127	1,21%	7,52	0,8986
750	ESQUIZOFRENIA	124	1,18%	14,80	0,6725
201	ARRITMIAS CARDÍACAS Y TRASTORNOS DE LA CONDUCCIÓN	123	1,17%	3,50	0,7129
566	OTROS DIAGNÓSTICOS ANTEPARTO	123	1,17%	1,25	0,3474
133	FALLO RESPIRATORIO	103	0,98%	6,79	1,1009
240	NEOPLASIA MALIGNA DIGESTIVA	97	0,92%	12,13	1,4089
755	TRASTORNOS DE ADAPTACIÓN Y NEUROSIS EXCEPTO DIAGNÓSTICOS DEPRESIVOS	93	0,88%	7,10	0,2946
134	EMBOLISMO PULMONAR	83	0,79%	6,10	0,9665

<b>TOTAL GRDs MÉDICOS</b>	<b>10.536</b>	<b>5,80</b>	<b>0,8355</b>
---------------------------	---------------	-------------	---------------

## 25 GRD Quirúrgicos más frecuentes

GRD	DESCRIPCIÓN	Número de casos	%	Estancia Media	Peso Medio
540	CESÁREA	362	7,71%	3,46	0,5925
263	COLECISTECTOMÍA	307	6,54%	2,11	1,0920
446	PROCEDIMIENTOS URETRALES Y TRANSURETRALES	232	4,94%	2,15	0,8440
315	PROCEDIMIENTOS SOBRE HOMBRO, CODO Y ANTEBRAZO EXC. SUSTITUCIÓN DE ARTICULACIÓN	218	4,65%	1,69	1,1873
308	REPARACIÓN DE FRACTURA DE CADERA Y FÉMUR	201	4,28%	9,70	1,6164
313	PROCEDIMIENTOS SOBRE RODILLA Y PARTE INFERIOR DE LA PIERNA EXCEPTO PIE	186	3,96%	2,71	1,2173
301	SUSTITUCIÓN ARTICULACIÓN CADERA	173	3,69%	9,44	1,6863
097	AMIGDALECTOMÍA Y ADENOIDECTOMÍA	152	3,24%	1,06	0,4966
302	SUSTITUCIÓN ARTICULACIÓN RODILLA	151	3,22%	5,89	1,5385
234	APENDICECTOMÍA SIN DIAGNÓSTICO PRINCIPAL COMPLEJO	147	3,13%	2,29	0,8635
404	PROCEDIMIENTOS SOBRE TIROIDES, PARATIROIDES Y TRACTO TIROGLOSO	125	2,66%	1,98	0,9030
231	PROCEDIMIENTOS MAYORES SOBRE INTESTINO GRUESO	115	2,45%	13,09	2,0633
228	PROCEDIMIENTOS SOBRE HERNIA INGUINAL, FEMORAL Y UMBILICAL	111	2,37%	1,62	0,9483
513	PROCEDIMIENTOS SOBRE ÚTERO Y ANEJOS PROCESO NO MALIGNO, EXCEPTO LEIOMIOMA	110	2,34%	1,59	0,8863
443	PROCEDIMIENTOS SOBRE RIÑÓN Y TRACTO URINARIO POR PROCESOS NO MALIGNOS	101	2,15%	3,75	1,3232
230	PROCEDIMIENTOS MAYORES SOBRE INTESTINO DELGADO	92	1,96%	15,90	2,2424
226	PROCEDIMIENTOS SOBRE ANO	85	1,81%	2,01	0,7242
363	PROCEDIMIENTOS SOBRE MAMA EXCEPTO MASTECTOMÍA	84	1,79%	1,19	1,0765
314	PROCEDIMIENTOS SOBRE PIE Y DEDOS DEL PIE	79	1,68%	1,41	1,2028
227	PROCEDIMIENTOS SOBRE HERNIA EXCEPTO INGUINAL, FEMORAL Y UMBILICAL	78	1,66%	3,95	1,1896
519	PROCEDIMIENTOS SOBRE ÚTERO Y ANEJOS PARA LEIOMIOMA	74	1,58%	1,58	0,9183
175	INTERVENCIONES CORONARIAS PERCUTÁNEAS SIN IAM	72	1,53%	4,72	2,2319
098	OTROS PROCEDIMIENTOS SOBRE OÍDO, NARIZ, BOCA Y GARGANTA	71	1,51%	6,44	1,0456
403	PROCEDIMIENTOS QUIRÚRGICOS PARA OBESIDAD	68	1,45%	2,88	1,3565
317	PROCEDIMIENTOS SOBRE TENDONES, MÚSCULOS Y OTROS TEJIDOS BLANDOS	67	1,43%	2,55	0,9517

<b>TOTAL GRDs QUIRÚRGICOS</b>	<b>4.693</b>	<b>4,76</b>	<b>1,2929</b>
-------------------------------	--------------	-------------	---------------

## 25 GRD con mayor consumo de recursos

GRD	DESCRIPCIÓN	Número de casos	%	Estancia Media	Peso Medio
140	ENFERMEDAD PULMONAR OBSTRUCTIVA CRÓNICA	765	5,02%	5,94	1,0477
720	SEPTICEMIA E INFECCIONES DISEMINADAS	369	2,42%	8,43	1,7288
139	OTRA NEUMONÍA	632	4,15%	5,83	0,9561
194	INSUFICIENCIA CARDÍACA	577	3,79%	6,44	1,0000
560	PARTO	1.454	9,55%	2,61	0,3362
144	OTROS DIAGNÓSTICOS MENORES, SIGNOS Y SÍNTOMAS DE APARATO RESPIRATORIO	524	3,44%	4,42	0,6561
263	COLECISTECTOMÍA	307	2,02%	2,11	1,0920
308	REPARACIÓN DE FRACTURA DE CADERA Y FÉMUR	201	1,32%	9,70	1,6164
301	SUSTITUCIÓN ARTICULACIÓN CADERA	173	1,14%	9,44	1,6863
315	PROCEDIMIENTOS SOBRE HOMBRO, CODO Y ANTEBRAZO EXC. SUSTITUCIÓN DE ARTICULACIÓN	218	1,43%	1,69	1,1873
231	PROCEDIMIENTOS MAYORES SOBRE INTESTINO GRUESO	115	0,76%	13,09	2,0633
302	SUSTITUCIÓN ARTICULACIÓN RODILLA	151	0,99%	5,89	1,5385
313	PROCEDIMIENTOS SOBRE RODILLA Y PARTE INFERIOR DE LA PIERNA EXCEPTO PIE	186	1,22%	2,71	1,2173
284	TRASTORNOS DEL TRACTO Y VESÍCULA BILIAR	226	1,48%	8,07	0,9898
540	CESÁREA	362	2,38%	3,46	0,5925
137	INFECCIONES E INFLAMACIONES PULMONARES MAYORES	146	0,96%	8,22	1,4258
230	PROCEDIMIENTOS MAYORES SOBRE INTESTINO DELGADO	92	0,60%	15,90	2,2424
045	ACVA Y OCLUSIONES PRECEREBRALES CON INFARTO	184	1,21%	6,83	1,1151
446	PROCEDIMIENTOS URETRALES Y TRANSURETRALES	232	1,52%	2,15	0,8440
463	INFECCIONES DE RIÑÓN Y TRACTO URINARIO	279	1,83%	5,39	0,6925
282	TRASTORNOS DE PÁNCREAS EXCEPTO NEOPLASIA MALIGNA	191	1,25%	7,65	0,8509
175	INTERVENCIONES CORONARIAS PERCUTÁNEAS SIN IAM	72	0,47%	4,72	2,2319
240	NEOPLASIA MALIGNA DIGESTIVA	97	0,64%	12,13	1,4089
260	PROCEDIMIENTOS MAYORES SOBRE PÁNCREAS, HÍGADO Y DERIVACIÓN	42	0,28%	21,48	3,2375
443	PROCEDIMIENTOS SOBRE RIÑÓN Y TRACTO URINARIO POR PROCESOS NO MALIGNOS	101	0,66%	3,75	1,3232

<b>TOTAL GRDs</b>	<b>15.229</b>	<b>5,48</b>	<b>0,9764</b>
-------------------	---------------	-------------	---------------

## Calidad

### Objetivos institucionales de calidad

<b>Resultados 2018</b> <b>Indicadores de Calidad</b>	<b>Resultado Hospital Infanta Sofía</b>	<b>GRUPO 2 (media)</b>	<b>SERVICIO MADRILEÑO SALUD (media)</b>
<b>Objetivo 1: Desplegar la seguridad del paciente en la organización</b>			
1.1. Implantación de objetivos de seguridad del paciente en cada centro (Nº de objetivos establecidos), incluyendo prioritarios	7	11	12
1.2. Despliegue de los objetivos de seguridad del paciente en los servicios/unidades (% con al menos 2 objetivos)	100,0%	88,9%	92,6%
1.3. Participación activa de directivos en reuniones o visitas a las unidades: "rondas de seguridad" (Nº de rondas de seguridad)	6	6	6
1.4. Implantación de CISEMadrid			
• Nº incidentes identificados	204	188	231
• Nº informes validados	174	100	125
<b>Objetivo 2: Impulsar prácticas seguras</b>			
2.1. Prevención de las infecciones relacionadas con la atención sanitaria en UCI:			
• Densidad de incidencia neumonía asociada a ventilación mecánica	2,75	4,11	3,86
• Densidad de incidencia Bacteriemias relacionadas catéter venoso central	3,09	2,25	1,71
• Tasa media de pacientes que adquieren una BMR	2,33	2,81	2,20
• Participación en el proyecto ITU Zero	si	100%	100%
2.2. Desarrollo de actuaciones (nº) para mejorar la higiene de manos (al menos 2 incluyendo observación)	3	3	4
2.3. Desarrollo de actuaciones para la seguridad en el paciente quirúrgico			
• % de implantación del LVQ	97,1%	97,1%	94,6
• Adherencia a la Resolución 609/2016 en el ámbito de cirugía	100%	100%	92%
• Grado de Adherencia a las medidas del proyecto Infección Quirúrgica Zero (IQZ)	100,0%	96%	100%
2.4. Desarrollo de actuaciones para la atención al paciente con sepsis			
• Constitución de grupo de trabajo/Comité	si	92%	100%
• Actuaciones para implantar las recomendaciones en el hospital	si	92%	100%
<b>Objetivo 3: Revisar y mejorar los resultados clave de la organización</b>			
3.1.- Revisión del Observatorio de Resultados			
• Responsable del proyecto nombrado	Si	100%	100%
• Informe de revisión realizado	si	100%	100%
• Realizada propuesta de buena práctica	si	85%	94%



## Cont. Resultados 2018 Indicadores de Calidad

	Resultado Hospital Infanta Sofía	GRUPO 2 (media)	SERVICIO MADRILEÑO SALUD (media)
<b>Objetivo 4: Mejorar la calidad percibida</b>			
4.1. Grado de satisfacción global de los usuarios con la atención recibida (% de satisfechos y muy satisfechos)	88,4%	88,98%	88,99%
4.2. Implantación de acciones de mejora (nº) en las áreas priorizadas según encuesta de satisfacción 2017 (en segmentos de estudio)	6	6	6
4.3. Desarrollo de líneas de actuación (nº) del Comité de Calidad Percibida (entre ellas técnicas cualitativas)	7	6	6
<b>Objetivo 5: Desarrollar la gestión de calidad</b>			
5.1. Consolidación del Modelo EFQM (realización de la autoevaluación)	si	85%	88%
5.2. Desarrollo de actuaciones para la implantación, actualización y mejora de sistemas de gestión ambiental (SGA) <ul style="list-style-type: none"> <li>• Implantación/ Actualización del SGA</li> <li>• Desarrollo de buenas prácticas ambientales sostenibles (al menos 3 o 2 según grupo)</li> </ul>	en proceso	77%	65%
	5	85%	91%
5.3. Promoción de la Responsabilidad Social Sociosanitaria (RSS) <ul style="list-style-type: none"> <li>• Responsable de proyecto nombrado</li> <li>• Realización de autoevaluación con el Marco de Reconocimiento</li> <li>• Elaborado plan de acción</li> </ul>	si	100%	100%
	si	85%	88%
	si	85%	94%
<b>Objetivo 6: Optimizar la atención al dolor</b>			
6.1. % pacientes de los servicios de UCI, pediatría, Cirugía General y Traumatología que tienen recogida en la HC la medición con una escala de valoración del dolor	98%	95,1%	93,1%
6.2. Desarrollo de líneas de actuación Comités de Atención al Dolor (Nº de líneas de actuación puestas en marcha)	5	6	5

## Comisiones Clínicas

Comisiones Clínicas	Número de integrantes	Número de reuniones
Comisión Central de Garantía de Calidad	20	1
Comisión de Farmacia Hospitalaria	26	5
Comisión de Formación (Gestión del Conocimiento)	22	5
Comisión de Historias Clínicas y Documentación	30	6
Comisión de Infecciones y Política Antibiótica	25	3
Comisión de Mortalidad	18	7
Unidad Funcional de Gestión de Riesgos	14	5
Comisión de Investigación	27	3
Comisión de Cáncer	31	6
Comisión de Calidad Percibida y Humanización de la Asistencia	47	4
Comisión de Atención al Dolor	41	10
Comisión de Docencia	23	10

Comisiones Asistenciales	Número de Integrantes	Número de reuniones
Grupo Promotor Comisión de Ética Asistencial	20	4
Comisión Contra la Violencia	32	4
Comisión de Nutrición	28	3
Comisión de Transfusiones	21	4
Comité Quirúrgico	17	0
Comisión de Cuidados y Calidad de Enfermería	17	8
Comité de Prevención del Tabaquismo	17	1
Comisión de Catástrofes	31	2
Comisión Técnica de Coordinación de la Información	8	1
Comisión de Sostenibilidad y RSS	8	1
Comisión de Seguridad de la Asistencia	30	6
Comisión de Continuidad Asistencial en Farmacología	14	4

## Grupos de Mejora trabajando durante el año 2018

Grupo de mejora: Seguridad del paciente en Enfermería
Grupo de mejora del Registro de Tumores
Grupo de mejora de limpieza
Grupo de mejora en el manejo de UPP y heridas
Grupo de unidad multidisciplinar para el estudio de trastornos del sueño
Grupo para el tratamiento multidisciplinar de la obesidad mórbida
Grupo de mejora de la derivación de pacientes a Consultas y exploraciones funcionales desde Atención Primaria. Trabajo coordinado con enfermera gestora de casos.
Grupo de elaboración en el Manual de Técnicas y Procedimientos de enfermería
Grupo multidisciplinar para el manejo de enfermedad de suelo pélvico
Subcomisión de continuidad de cuidados en el paciente sociosanitario complejo
Grupo de mejora en el proceso de esterilización
Grupo de trabajo del Informe del Alta de Enfermería
Grupo de mejora en paciente oncológico
Grupo de trabajo de Caídas.
Grupo de mejora en la gestión de camas
Grupo de programación quirúrgica
Grupo de mejora en la organización funcional de Urgencias
Grupo de mejora en implantación del Plan estratégico +Sophia
Grupo de mejora en los accesos venosos
Grupo de mejora en sujeciones
Grupo de mejora, revisión y clasificación de protocolos y/o procedimientos
Grupo de Mejora Código Sepsis

<b>Organos de Participación 2018</b>
Junta Técnico Asistencial
Comité de Seguridad y Salud
Junta de Personal

## Información y Atención al Paciente

### Reclamaciones

	2017	2018	Var.	%Var.
<b>RECLAMACIONES</b>	2.276	2.426	150	6,59%

### Principales motivos de reclamación

MOTIVO	Nº	%	% ACUMULADO
Demora en consultas o pruebas diagnósticas	924	38,09%	38,09%
Disconformidad con la Asistencia	383	15,79%	53,87%
Lista de Espera Quirúrgica	210	8,66%	62,53%
Retraso en la atención	204	8,41%	70,94%
Desacuerdo con Organización y Normas	174	7,17%	78,11%
Citaciones	144	5,94%	84,05%

### Otras actuaciones

Se han recibido 233 agradecimientos y 66 sugerencias, que aportan la valoración positiva y mejoras de los usuarios del Hospital.

Constan 29.167 atenciones (presenciales y telefónicas) a usuarios en el Servicio de Atención al Paciente general.

Especial seguimiento a las incidencias de transporte sanitario. Disposición para la resolución de incidencias y cuestiones relacionadas con el traslado en ambulancia de pacientes con domicilio en residencias.

Participación en grupos de trabajo de la Subdirección General de Humanización de la Asistencia Sanitaria y la Subdirección General de Información y Atención al Paciente, enfocados a la actualización de criterios de los Servicios de Información y Acogida, actualización de la Guía de Acogida en Unidades de Hospitalización y alta, Procedimiento de Información sobre la ubicación de pacientes, en común con distintos Hospitales para lograr unificación de criterios y ampliar la calidad percibida de los pacientes y familiares, como parte del Plan de Humanización de la Asistencia Sanitaria 2016-2019.

Se dispensa atención en presentar Instrucciones Previas a 40 ciudadanos, con expresión de alta satisfacción y recomendación sobre las otorgadas en el Servicio de Atención al Paciente del Hospital.

Coordinación de Voluntariado y Encuentros con las Asociaciones y Fundaciones de voluntariado presentes en el Hospital: AECC, Cáritas, Circo Piruleto, Fundación A Víctimas de tráfico, Almohadas del Corazón.

Colaboración en Maratones de Donación de sangre, Semana de la Infancia, Mercadillo Solidario, 10º Aniversario del Hospital...y otras actividades sociales.

## Continuidad Asistencial

### Consultas y pruebas solicitadas y realizadas para Atención

#### Primaria

ESPECIALIDAD	Primeras Consultas	Solicitadas por A.P.	%	Realizadas para A.P.	%
Alergia	5.022	4.187	83,37%	3.726	74,19%
Cardiología	4.870	3.673	75,42%	3.216	66,04%
Dermatología	17.530	18.162	103,61%	15.092	86,09%
Digestivo	6.205	4.671	75,28%	4.260	68,65%
Endocrinología	4.311	2.387	55,37%	2.124	49,27%
Geriatría	524	0		0	
Hematología	1.863	257	13,79%	265	14,22%
M. Interna	3.989	2.457	61,59%	2.033	50,97%
Nefrología	1.108	542	48,92%	492	44,40%
Neumología	4.104	2.382	58,04%	2.238	54,53%
Neurología	7.575	4.904	64,74%	4.800	63,37%
Oncología	1.562	0		0	
Psiquiatría	617	3.479	563,86%	2.254	365,32%
Rehabilitación	8.445	2.526	29,91%	2.366	28,02%
Reumatología	4.922	3.782	76,84%	3.325	67,55%
Otras Médicas	4.459	0		0	
<b>TOTAL ÁREA MÉDICA</b>	<b>77.106</b>	<b>53.409</b>	<b>69,26%</b>	<b>46.191</b>	<b>59,90%</b>
C. General	5.289	3.756	71,02%	3.248	61,41%
Urología	5.601	4.461	79,65%	4.085	72,93%
Traumatología	16.136	11.777	72,99%	10.562	65,46%
ORL	8.998	8.782	97,60%	7.342	81,60%
Oftalmología	15.230	13.992	91,87%	13.125	86,18%
Ginecología	10.984	10.576	96,29%	9.354	85,16%
C. Cardíaca	0	0		0	
C. Infantil	0	0		0	
C. Máxilofacial	0	0		0	
Estomatología	0	0		0	
C. Plástica	0	0		0	
C. Torácica	0	0		0	
Neurocirugía	0	0		0	
C. Vasculares	0	0		0	
Anestesia	9.550	1	0,01%	3	0,03%
Otras Quirúrgicas	0	0		0	
<b>TOTAL AREA QUIRURGICA</b>	<b>71.788</b>	<b>53.345</b>	<b>74,31%</b>	<b>47.719</b>	<b>66,47%</b>
<b>TOTAL AREA PEDIATRICA</b>	<b>2.133</b>	<b>1.821</b>	<b>85,37%</b>	<b>1.585</b>	<b>74,31%</b>
<b>TOTAL AREA OBSTÉTRICA</b>	<b>2.405</b>	<b>2.369</b>	<b>98,50%</b>	<b>2.167</b>	<b>90,10%</b>
<b>TOTAL</b>	<b>153.432</b>	<b>110.944</b>	<b>72,31%</b>	<b>97.662</b>	<b>63,65%</b>

## Técnicas Diagnósticas y Terapéuticas Continuidad Asistencial

Técnica	Act. Propia + Concertada	Solicitadas por A.P.	%	Realizadas para A.P.	%
Radiología convencional	157.123	30.379	19,33%	27.212	17,32%
Ecografías (Servicio Rx.)	26.179	9.667	36,93%	7.464	28,51%
Ecografía dóppler	2.093	0		0	
Endoscopias digestivo	10.536	3.346	31,76%	2.732	25,93%
Broncoscopias	318	0		0	
Mamografías	11.803	1	0,01%	1	0,01%
TAC	18.968			0	
RMN	14.801				
Gammagrafías	0	0		0	
Radiología intervencionista	889	0		0	
PET	0	0		0	



## Variación interanual de solicitudes desde Atención Primaria

ESPECIALIDAD	Solicitadas 2017	Solicitadas 2018	% Variación 2018 / 2017
Alergia	3.875	4.187	8,05%
Cardiología	3.648	3.673	0,69%
Dermatología	17.994	18.162	0,93%
Digestivo	4.429	4.671	5,46%
Endocrinología	2.392	2.387	-0,21%
Geriatría			
Hematología	292	257	-11,99%
M. Interna	2.268	2.457	8,33%
Nefrología	474	542	14,35%
Neumología	2.250	2.382	5,87%
Neurología	4.495	4.904	9,10%
Oncología			
Psiquiatría	3.455	3.479	0,69%
Rehabilitación	2.622	2.526	-3,66%
Reumatología	3.530	3.782	7,14%
Otras Médicas	0	0	
<b>TOTAL ÁREA MÉDICA</b>	<b>51.724</b>	<b>53.409</b>	<b>3,31%</b>
C. General	3.693	3.756	1,71%
Urología	4.086	4.461	9,18%
Traumatología	10.045	11.777	17,24%
ORL	8.515	8.782	3,14%
Oftalmología	13.937	13.992	0,39%
Ginecología	10.305	10.576	2,63%
C. Cardíaca	0	0	
C. Infantil	0	0	
C. Máxilofacial	0	0	
Estomatología	0	0	
C. Plástica	0	0	
C. Torácica	0	0	
Neurocirugía	0	0	
C. Vasculár	0	0	
Anestesia	2	1	-50,00%
Otras Quirúrgicas	0	0	
<b>TOTAL AREA QUIRURGICA</b>	<b>50.583</b>	<b>53.345</b>	<b>5,46%</b>
<b>TOTAL AREA PEDIATRICA</b>	<b>1.643</b>	<b>1.821</b>	<b>10,83%</b>
<b>TOTAL AREA OBSTÉTRICA</b>	<b>2.383</b>	<b>2.369</b>	<b>-0,59%</b>
<b>TOTAL</b>	<b>106.333</b>	<b>110.944</b>	<b>4,36%</b>

## Consultas solicitadas como consecuencia de la Libre Elección

ESPECIALIDAD	Primeras Consultas Solicitadas AP	Número citas ENTRANTES Libre Elección	% sobre Primeras Consultas Solicitadas AP	Número citas SALIENTES Libre Elección
Alergia	4.187	313	7,48%	179
Cardiología	3.673	53	1,44%	232
Dermatología	18.162	946	5,21%	530
Digestivo	4.671	243	5,20%	413
Endocrinología	2.387	81	3,39%	219
Geriatría				
Hematología	257	0		0
M. Interna	2.457	24	0,98%	124
Nefrología	542	12	2,21%	16
Neumología	2.382	92	3,86%	80
Neurología	4.904	219	4,47%	315
Oncología				
Psiquiatría	3.479	0		0
Rehabilitación	2.526	57	2,26%	97
Reumatología	3.782	60	1,59%	186
Otras Médicas	0	0		0
<b>TOTAL ÁREA MÉDICA</b>	<b>53.409</b>	<b>2.100</b>	<b>3,93%</b>	<b>2.391</b>
C. General	3.756	71	1,89%	246
Urología	4.461	136	3,05%	218
Traumatología	11.777	441	3,74%	1.637
ORL	8.782	512	5,83%	430
Oftalmología	13.992	440	3,14%	590
Ginecología	10.576	621	5,87%	430
C. Cardíaca	0	0		0
C. Infantil	0	0		0
C. Máxilofacial	0	0		0
Estomatología	0	0		0
C. Plástica	0	0		0
C. Torácica	0	0		0
Neurocirugía	0	0		0
C. Vasculares	0	0		0
Anestesia	1	0		0
Otras Quirúrgicas	0	0		0
<b>TOTAL AREA QUIRURGICA</b>	<b>53.345</b>	<b>2.221</b>	<b>4,16%</b>	<b>3.551</b>
<b>TOTAL AREA PEDIATRICA</b>	<b>1.821</b>	<b>8</b>	<b>0,44%</b>	<b>154</b>
<b>TOTAL AREA OBSTÉTRICA</b>	<b>2.369</b>	<b>50</b>	<b>2,11%</b>	<b>154</b>
<b>TOTAL</b>	<b>110.944</b>	<b>4.379</b>	<b>3,95%</b>	<b>6.250</b>

## Docencia y Formación Continuada

### Docencia

Facultades y escuelas a las que se imparte enseñanza: Universidad Europea de Madrid para la formación de médicos y enfermeras.

Número de alumnos y número de profesores de cada una de ellas

#### Medicina:

- Número de profesores: 219
- Número de alumnos: 118

#### Enfermería:

- ENFERMERÍA CURSO ACADÉMICO 2017/18
  - UNIVERSIDAD COMPLUTENSE GRADO ENFERMERÍA---35 ALUMNOS
  - UNIVERSIDAD COMPLUTENSE GRADO FISIOTERAPIA---8 ALUMNOS
  - UNIVERSIDAD EUROPEA GRADO ENFERMERÍA---36 ALUMNOS
  - UNIVERSIDAD EUROPEA GRADO FISIOTERAPIA---1 ALUMNO
  - UNIVERSIDAD EUROPEA POSTGRADO ENFERMERÍA-----7 ALUMNOS
  - LA SALLE CAMPUS MADRID GRADO TERAPIA OCUPACIONAL---7 ALUMNOS

### FORMACIÓN PROFESIONAL

#### 1.- TÉCNICO MEDIO DE FARMACIA

- EFA VALDEMILANOS---1 ALUMNO
- IES JUAN DE MAIRENA—1 ALUMNO
- COLEGIO TRES OLIVOS—1 ALUMNO
- COLEGIO LAS MUSAS—1 ALUMNO
- ESCUELA PROFESIONAL JAVERIANA---1 ALUMNO

#### 2.-TÉCNICO SUPERIOR ANATOMÍA PATOLÓGICA

- CENTRO PROFESIONAL UEM—1 ALUMNO
- FRANCISCO DE VITORIA---2 ALUMNOS
- IES ANTONIO MACAHADO---2 ALUMNOS
- IES JUAN DE MAIRENA---3 ALUMNOS

#### 3.- TÉCNICO MEDIO EN CUIDADOS AUXILIARES DE ENFERMERÍA

IES JUAN DE MAIRENA-----33 ALUMNOS

IES ALGETE---15 ALUMNOS

CES FUENCARRAL---5 ALUMNOS

ESCUELA PROFESIONAL JAVERIANA---1 ALUMNO

### **PROFESORES ASOCIADOS**

UNIVERSIDAD COMPLUTENCE GRADO ENFERMERÍA---4

UNIVERSIDAD COMPLUTENSE GRADO FISIOTERAPIA---1

UNIVERSIDAD EUROPEA GRADO ENFERMERÍA---2

### **Formación de especialistas sanitarios: número de residentes por año durante 2018**

#### **MIR:**

R1:12

R2: 6

R3: 3

#### **EIR:**

EIR1: 2

## Formación Continuada

SESIONES CLÍNICAS GENERALES		
SERVICIO	TÍTULO	FECHA
Ginecología y Obstetricia	Avances en diagnóstico prenatal: "Test de ADN fetal en sangre materna"	27/01/2017
Urgencias	Atención domiciliaria (ESAD)	24/02/2017
Cuidados paliativos del Hospital Universitario La Paz	Planificación Anticipada de Decisiones en el Enfermo Crónico/Final de la vida	31/02/2017
Medicina Interna	Reinstauración de la terapia anticoagulante tras la cirugía y el riesgo hemorrágico	28/04/2017
Pediatría	Lactancia materna y fármacos	26/05/2017
Psiquiatría	Manejo del paciente con trastorno mental grave en el medio hospitalario	30/06/2017
Gerencia	Encuesta de satisfacción CM	29/09/2017
Dirección General de Sistemas de Información	Protección de datos	24/11/2017

Actividades docentes PLAN DE FORMACION	Nº Asistentes	Nº Total de horas	FECHA
Reanimación cardio-pulmonar básica y desfibrilación semiautomática. Ed 18	21	6	19/04/2018
RCP básica pediátrica y desfibrilación semiautomática . Ed. 05	21	6	25/04/2018
Humanización en la asistencia al dolor. Ed. 02	21	12	05/06/2018
Actualización en medicina transfusional ed. 03	18	4	17/05/2018
Seguridad al paciente y notificación de incidentes a través de CISEM para responsables de seguridad edición 03	17	2	11/05/2018
Seguridad al paciente y notificación de incidentes a través de CISEM para responsables de seguridad edición 04	18	2	15/06/2018
Actualización y Coordinación Multidisciplinar para la Promoción de la Lactancia Materna. ED 13	29	18	28/05/2018
Psicología positiva en las organizaciones sanitarias edición 01	30	4	12/06/2018
Metodología para la dirección de tesis doctorales	16	4	29/05/2018

Recursos y aplicaciones de la biblioteca virtual de la CM. Edición 01	18	4	07/05/2018
Reanimación cardio-pulmonar básica y desfibrilación semiautomática. Ed 19	18	6	18/10/2018
RCP avanzada pediátrica y neonatal. Ed 06	13	26	15/10/2018
Comunicación interniveles: programa de atención al paciente crónico complejo	30	6	14/11/2018
Psicología positiva en las organizaciones sanitarias edición 02	26	4	19/06/2018
Recursos y aplicaciones de la biblioteca virtual de la CM. Edición 02	23	4	23/10/2018
Psicología positiva en las organizaciones sanitarias edición 03	32	4	06/11/2018
Curso de suturas. Ed 01	28	3	28/06/2018
CURSO BÁSICO TRIAJE MANCHESTER ED.02	17	8	27/11/2018
Infiltraciones del aparato locomotor ED.01	12	10	14/11/2018
INGRESOS EN PSIQUIATRÍA: MODELOS TERAPÉUTICOS	55	5	01/06/2018

<b>Actividades docentes OTROS PLANES</b>	<b>Nº Asistentes</b>
ACTUACIÓN DE ENFERMERÍA ANTE SITUACIONES DE RIESGO Y URGENCIAS PEDIÁTRICAS EN EL MEDIO ESCOLAR. Edición 01	13
TALLER PRÁCTICO EN FEED-BACK TRABAJADOR/USUARIO. Ed. 01	38
TALLER PRÁCTICO PARA LA ELABORACIÓN DE MAPA DE RIESGO. ED 01	16
PRECAUCIONES BASADAS EN LAS TRANSMISIONES. Ed. 01	28
GESTIÓN POR COMPETENCIA. Humanización y liderazgo ED 01	33
I JORNADA ATENCIÓN AL DOLOR. HOSPITAL UNIVERSITARIO INFANTA SOFIA.	67
7ª JORNADA CIENTÍFICA INTRAHOSPITALARIA DE ENFERMERÍA	250
TALLER NUTRICIÓN ENTERAL Y DISFAGIA.ED.01	21
Curso sobre actualización en práctica clínica y avances en investigación en Alergología e Inmunología Clínica. Edición 04	14
Curso sobre actualización en práctica clínica y avances en investigación en Alergología e Inmunología Clínica. Edición 05	14
Actualización Clínica del Área Médica. Edición 05	33
PROGRAMA DE SESIONES DEL AREA MEDICA	30
Actualización en Arritmología Clínica.ED 2	20
Actualización en Patología Cardiovascular. Ed 2	20
CURSO DE DERMATITIS DE CONTACTO DESDE LA LOCALIZACIÓN HASTA EL ALERGENO	125
Actualización en patología digestiva. Edición 01	20
Soporte Vital Avanzado	20

II JORNADA DE GERIATRIA DEL HOSPITAL INFANTA SOFÍA. DIABETES EN EL ANCIANO	70
Actualizaciones en Neumología para Atención Primaria. ¿Qué hacer y que no?" (3ª edición)	80
Avances en Patología Respiratoria (10ª Edición)"	20
Actualización en Patología Neurológica" Edición 3	15
Actualización en oftalmología	12
REVISIONES MONOGRÁFICAS EN CÁNCER: ACTUALIZACIÓN, ALGORITMOS TERAPÉUTICOS Y PROTOCOLOS DE SEGUIMIENTO. Edición 01	8
TALLER DE CASOS CLÍNICOS DEL SERVICIO DE PSIQUIATRÍA DEL HOSPITAL UNIVERSITARIO INFANTA SOFÍA EDICIÓN 09	35
PROGRAMA DE SESIONES GENERALES	80
Actualización Anatómopatológica en Urología"(1ª Edición)	20
Actualización en Patología Radiológica en Urología"(1ª Edición)	25
Actualización en Patología Urológica"(1ª Edición)	15
Fracturas por fragilidad complejas	80
Actualización en Uro-Oncología" (1ª Edición)	20

## Investigación

### REVISAR Y ACTUALIZAR DATOS 2018

#### Proyectos de investigación

Título	Financiador	Importe financiación
A multicenter randomized double-blind placebo-controlled phase III study of AR-509 in men with non-metastatic (M0) castration resistant prostate cancer	PRIVADO	
Estudio fase 3 aleatorizado, doble-ciego y controlado con placebo de apalutamida más terapia de privación de andrógenos (TPA) frente a TPA en sujetos con cáncer de próstata metastásico hormonosensible (CPmHS)	PRIVADO	
Quimio resección con instilación intravesical hipertérmica en pacientes con tvnmi. Seguimiento prospectivo de eficacia y tolerabilidad. Coinvestigadores		
"Ensayo aleatorizado, doble ciego, controlado con placebo y con grupos paralelos para evaluar el efecto de SAR236553/REGN727 sobre la aparición de acontecimientos	PRIVADO	
A Randomized, Double-blind, Double-dummy, Active-controlled, Parallel-group, Multicenter Study to Compare the Safety of Rivaroxaban versus Acetylsalicylic Acid in Addition to Either Clopidogrel or Ticagrelor Therapy in Subjects with Acute Coronary Syndrome	PRIVADO	
Estudio de fase 3 multicéntrico, doble ciego, aleatorizado, controlado con placebo y con grupos paralelos para evaluar la eficacia, la seguridad y la tolerabilidad de bococizumab en la reducción del número de acontecimientos cardiovasculares mayores en pacientes de alto riesgo	PRIVADO	
Phase 3, Multi-Center, Double-Blind, Randomized, Placebo-Controlled, Parallel Group Evaluation of the Efficacy, Safety, and Tolerability of Bococizumab (PF-04950615), in Reducing the Occurrence of Major Cardiovascular Events in High Risk Subjects	PRIVADO	
A prospective, longitudinal, observational study in newly diagnosed multiple myeloma (MM) patients to assess the relationship between patient outcomes, treatment regimens and molecular profiles	PRIVADO	
Registro observacional post-autorización para evaluar el impacto clínico del inicio de la terapia antitumoral de rescate en pacientes con mieloma múltiple (MM) en recaída biológica asintomática frente al inicio del tratamiento en el momento de la recaída sintomática. Estudio EPA-MMBR	PRIVADO	



Título	Financiador	Importe financiación
Estudio de la correlación entre la respuesta ex vivo a fármacos antineoplásicos y su eficacia en el tratamiento de la leucemia mieloide aguda. Pethema		
"Estudio aleatorizado, doble ciego, controlado con placebo, de grupos paralelos para evaluar la eficacia y seguridad de Alirocumab en pacientes con diabetes tipo 1 o tipo 2 en tratamiento con insulina y con hipercolesterolemia de alto riesgo cardiovascular no controlado adecuadamente a las dosis máximas toleradas de tratamiento reductor de LDL-C	PRIVADO	
"	PRIVADO	
A twenty-six week, randomized, open-label, 2-arm parallel group real world pragmatic trial to assess the clinical and health outcomes benefit of transition to Toujeo® compared to standard of care insulin, in basal insulin treated patients with uncontrolled type 2 diabetes mellitus, with sixmonth extension	PRIVADO	
Evaluación del paciente con urticaria crónica refractaria al tratamiento con antihistamínicos a nivel mundial. Estudio observacional en urticaria crónica para recopilar datos clínicos en la práctica clínica sobre el impacto del tratamiento, diagnóstico y el manejo de la urticaria crónica en pacientes refractarios al menos a una tanda de tratamiento con antihistamínicos H1. Estudio AWARE	PRIVADO	
Optimización del tratamiento de mantenimiento a largo plazo de la piel blanqueada en pacientes con psoriasis crónica en placas de moderada a grave: estudio randomizado, multicéntrico, abierto con evaluación ciega, comparativo, de 52w de seguimiento para evaluar la eficacia seguridad y tolerabilidad de secukinumab 300 mg sc. FASE IIIb	PRIVADO	
Ensayo clínico con un nuevo antidiabético oral (ADO) para evaluar la progresión de la albuminuria en pacientes con Diabetes Mellitus tipo 2 que reciben tratamiento con terapia estándar y que tienen control glucémico inadecuado y riesgo elevado de eventos cardiovasculares.	PRIVADO	
Estudio multicéntrico, aleatorizado, doble ciego, de grupos paralelos, con control activo y de 24 semanas de duración para evaluar el efecto de LCZ696 sobre el nivel de NT-proBNP, los síntomas, la capacidad de realizar ejercicio y la seguridad en comparación con el tto médico individualizado de las comorbilidades en pacientes con IC y fracción de eyección preservada.	PRIVADO	

Título	Financiador	Importe financiación
Estudio multicéntrico, aleatorizado, doble ciego, controlado con tratamiento activo para evaluar los efectos de LCZ696 comparado con valsartán en la función cognitiva en pacientes con insuficiencia cardíaca crónica y fracción de eyección preservada	PRIVADO	
Estudio aleatorizado, doble ciego, controlado con placebo, de grupos paralelos y multicéntrico para evaluar los efectos de SOTagLiflozina sobre los resultados clínicos de pacientes hemodinámicamente estables con diabetes tipo 2 TRAS un empeoramiento de la insuficiencia cardíaca	PRIVADO	
Estudio aleatorizado, doble ciego, controlado con placebo, de grupos paralelos y multicéntrico, para evaluar el efecto de efpeglenatida sobre los acontecimientos cardiovasculares en pacientes con diabetes tipo 2 y alto riesgo cardiovascular	PRIVADO	
Estudio de fase III, aleatorizado, multicéntrico, abierto, de grupos paralelos que evalúa la eficacia, seguridad y tolerabilidad de la administración de cabotegravir y rilpivirina de acción prolongada por vía intramuscular para el mantenimiento de la supresión virológica tras el cambio a partir de un tratamiento de comprimido único con un inhibidor de la integrasa en participantes adultos con infección por VIH-1 que no han recibido un tratamiento previo con fármacos antirretrovirales	PRIVADO	
Visitas de Cualificación del estudio con Exenatide de disminución de eventos Cardiovasculares (EXSCEL )	PRIVADO	
A randomized, controlled, open-label, multi-centre, parallel-group study to assess all-cause mortality and cardiovascular morbidity in patients with chronic kidney disease on dialysis and those not on renal replacement therapy under treatment with MIRCERA® or reference ESAs	PRIVADO	
Estudio de fase 3, aleatorizado, doble ciego, con control activo, de grupos paralelos y multicéntrico en participantes en hemodiálisis con anemia causada por nefropatía crónica para evaluar la eficacia, seguridad y farmacocinética de daprodustat administrado tres veces por semana, en comparación con eritropoyetina humana recombinante		
Estudio multicéntrico, aleatorizado, con enmascaramiento doble, de tres grupos paralelos controlados con placebo de 52 semanas de duración para evaluar la eficacia y la seguridad de sotagliflozina en pacientes con diabetes mellitus de tipo 2 e insuficiencia renal moderada con un control inadecuado de la glucemia	PRIVADO	

Título	Financiador	Importe financiación
Estudio de fase III randomizado, doble ciego y controlado con placebo para evaluar la seguridad y la eficacia de CCX168 (avacopán) en pacientes con vasculitis asociada a anticuerpos citoplásmicos antineutrofilicos (ANCA) tratados de forma concomitante con rituximab o ciclofosfamida/azatioprina	PRIVADO	
Estudio en fase 3, aleatorizado, doble ciego, controlado con placebo de la seguridad y eficacia de OMS721 en pacientes con nefropatía por inmunoglobulina A (IgA) (ARTEMIS – IGAN	PRIVADO	
Estudio de calidad de vida en pacientes con cáncer de mama metastásico tratados con monoquimioterapia en segunda línea	PRIVADO	
"Estudio internacional de presencia de biomarcadores, tratamientos en la	PRIVADO	
práctica habitual y resultado de los mismos en cáncer de mama"	PRIVADO	
Neoadjuvant prostac VF with or without Ipilimumab for prostate cancer	PRIVADO	
A randomized, double blind phase 3 trial of maintenance with selinexor/placebo after combination chemotherapy for patients with advanced or recurrent endometrial cancer (SIENDO)	PRIVADO	
Estudio aleatorizado, doble ciego, controlado con placebo de ribociclib en combinación con fulvestrant para el tratamiento de mujeres postmenopáusicas con cáncer de mama avanzado con receptor hormonal positivo, HER2-negativo que no han recibido o que sólo han recibido una línea de tratamiento endocrino previa	PRIVADO	
A phase III Trial of postoperative chemotherapy or no further treatment for patients with node-negative stage I-II intermediate or high risk endometrial cancer	ND	
Seguridad y eficacia del ramucirumab en pacientes con cáncer de estómago avanzado en la Unión Europea y Norteamérica	ND	
Phase II single-arm trial to investigate tepotinib in stage IIIB/IV adenocarcinoma of the lung with MET exon 14 (METex14) skipping alterations after failure of at least one platinum-containing chemotherapy	PRIVADO	
Estudio de fase III, multicéntrico, multinacional, aleatorizado, abierto, con grupos paralelos sobre avelumab (MSB0010718C) más los mejores cuidados paliativos frente a los mejores cuidados paliativos solos como tratamiento de mantenimiento en pacientes con cáncer urotelial localmente avanzado o metastásico sin progresión de la enfermedad tras completar la quimioterapia de primera línea basada en platino	PRIVADO	

Título	Financiador	Importe financiación
Estudio fase III/IV multicentrico, con un solo grupo de tratamiento, para investigar la seguridad a largo plazo y la eficacia de Atezolizumab (TECENTRIQ) en pacientes con cancer de pulmon no microcitico localmente avanzado o metastasico, tratados preventivamente (TAIL)	PRIVADO	
A RANDOMIZED, DOUBLE-BLIND, PHASE 3 COMPARISON OF PLATINUM-BASED THERAPY WITH TSR-042 AND NIRAPARIB VERSUS STANDARD OF CARE PLATINUM-BASED THERAPY AS FIRST-LINE TREATMENT OF STAGE III OR IV NONMUCINOUS EPITHELIAL OVARIAN CANCER	PRIVADO	
Estudio prospectivo de registro de pacientes con cancer de mama localmente avanzado no resecable o metastasico (CMM)	PRIVADO	
Validación del Consorcio de la Base de Datos Internacional de Cáncer Renal Metastásico (IMDC) como clasificación pronóstica para terapias dirigidas (inhibidores de tirosin kinasa (ITC)/mTOR) en segunda línea después del tratamiento con pazopanib en primera línea	ND	
"Estudio abierto de fase II para evaluar los posibles marcadores tumorales predictivos en pacientes	ND	
con cáncer colorrectal metastático y tumor con KRAS no mutado tratados con FOLFOX6m y panitumumab como tratamiento de primera línea"	PRIVADO	
"ESTUDIO DE FASE II PARA EVALUAR LA EFICACIA Y LA SEGURIDAD DE	PUBLICO	
LA QUIMIORRADIOTERAPIA CON 5-FLUOROURACILO, MITOMICINA C	PRUBLICO	
Y PANITUMUMAB COMO TRATAMIENTO DEL CARCINOMA ANAL DE	PROYECTO PROPIO	
CÉLULAS ESCAMOSAS"	PROYECTO PROPIO	
Estudio fase III aleatorizado, doble ciego, controlado con placebo de BKM120 en combinación con fulvestrant en mujeres postmenopáusicas con cáncer de mama localmente avanzado o metastásico con receptores hormonales positivos HER2 negativo que han progresado mientras o después del tratamiento con un inhibidor de la aromatasa	PRIVADO	
A Phase 3, Multicenter, Randomized, Double-blind, Placebo-controlled Study Evaluating the Efficacy and Safety of Guselkumab Administered Subcutaneously in Subjects with Active Psoriatic Arthritis	PRIVADO	
Estudio de fase III, multicéntrico, aleatorizado, doble ciego y controlado con placebo, para evaluar la eficacia y seguridad de anifrolumab en pacientes adultos con lupus eritematoso sistémico activo	PRIVADO	

Título	Financiador	Importe financiación
Estudio obsecvacional transversal para evaluar la adherencia al tto en pacientes con AR en España	PRIVADO	
PREVALENCIA DE ESPONDILOARTRITIS AXIAL Y PERIFÉRICA EN FAMILIARES DE PRIMER GRADO DE PACIENTES CON ESPONDILITIS ANQUILOSANTE	PRIVADO	
Estudio DE EXTENSION, ABIERTO en fase 2 para investigar la seguridad y la eficacia de ABT-494 administrado con metotrexato (MTX) en pacientes con artritis reumatoide (AR) activa moderada o grave que han tenido una respuesta insuficiente o que no han tolerado el tratamiento biológico anti-TNF. EXTENSIÓN DEL M13-550	PRIVADO	29.481 euros
Inmunoterapia epicutánea, un tratamiento nuevo para los pacientes con alergia persistente a avellana	PRIVADO	15.000 euros
Péptidos inmunomodulantes derivados de proteínas de huevo y simbióticos para el tratamiento de la alergia a huevo.	PROYECTO PROPIO	79.860 euros
Sensibiliza+A3:A15ción a polen de melocotón: determinación de la prevalencia, caracterización de los alérgenos implicados y estudio de la relevancia clínica, incluido el desarrollo de las enfermedades ocupacionales	PROYECTO PROPIO	79.860 euros
Sensibilidad de la Telemedicina como herramienta diagnóstica de ictus agudo. Experiencia en HUIS 2015-2018	PROYECTO PROPIO	
Síndrome de Vasocostricción cerebral reversible en pacientes con preeclampsia	PROYECTO PROPIO	
European multicenter retrospective-prospective cohort study to observe Sildenafil safety profile and pattern of use in clinical practice during the first post-commercialization phase	PRIVADO	
A PHASE III, MULTICENTER, RANDOMIZED, DOUBLE-BLIND, DOUBLE-DUMMY, ACTIVECONTROLLED STUDY COMPARING THE EFFICACY AND SAFETY OF GASTRIC RETENTIVE, CONTROLLED RELEASE ACCORDION PILL™ CARBIDOPA/LEVODOPA (AP-CD/LD) TO IMMEDIATE RELEASE CD/LD IN FLUCTUATING PARKINSON'S DISEASE PATIENTS. INTEC 11-004	PRIVADO	
FASE DE EXTENSION DEL INTEC 11-004	PRIVADO	
"An Open-label, Randomized 12 Week Study Comparing Efficacy of Levodopa-Carbidopa Intestinal Gel/Carbidopa-Levodopa Enteral Suspension and Optimized Medical Treatment on	PRIVADO	
Dyskinesia in Subjects with Advanced Parkinson's Disease"	PUBLICO. NO FINANCIADO	
Impacto del estudio de marcadores de Alzheimer en Líquido Cefalorraquídeo y del gen APOE en el diagnóstico y tratamiento de pacientes con posible deterioro cognitivo	PUBLICO. NO FINANCIADO	

Título	Financiador	Importe financiación
Estudio Epidemiológico transversal de las ataxias y paraparesias espásticas hereditarias en España en el año 2018.	PUBLICO. NO FINANCIADO	8000 euros
Efecto de la safinamida sobre los síntomas depresivos en la enfermedad de Parkinson: estudio abierto, multicéntrico, longitudinal, retrospectivo. SAfinamide on Depressive symptoms in Parkinson's Disease:: SADness-PD study. Código EST-SAF-2017-01	PUBLICO. NO FINANCIADO	
Cohort of Patient´s with PARKINSON´s Disease in Spain	PUBLICO. NO FINANCIADO	
Estudio de práctica clínica en uso en monoterapia del Perampanel en pacientes con epilepsia	PUBLICO. NO FINANCIADO	
Evaluación del aislamiento preventivo de pacientes que ingresan en Neurología trasladados del Hospital La Paz que ha precisado ingreso previo en la Unidad de Ictus	PUBLICO. NO FINANCIADO	
Programa de atención integral al paciente con deterioro cognitivo y su familia	PRIVADO	
Estudio observacional multicéntrico , prospectivo para evaluar la seguridad del Nifepar en el tratamiento de la amenaza de parto prematuro	PRIVADO	
Estudio Postcomercialización Observacional de Cohortes en Pacientes con Enfermedad Inflamatoria Intestinal (EII) Tratados con Inflectra (Infliximab) en la Práctica Clínica Habitual (CONNECT-IBD);		
LEGACY: A Long-Term Non-Interventional Registry to Assess Safety and Effectiveness of HUMIRA® (Adalimumab) in Patients with Moderately to Severely Active Ulcerative Colitis (UC). Clinical Study Protocol P11-282. Código promotor: ABB-ADA-2013-01.	PRIVADO	
ENTYVIO LONG TERM SAFETY STUDY	PRIVADO	
Efecto del consumo moderado de vino en la sintomatología de pacientes con enfermedad inflamatoria intestinal (EII). Proyecto AGL2015-64522-C2-1-R	PRIVADO	
IbdCAncer and seRious infections in Europe: I-CARE PROTOCOL_ GETAID 2015-01-I-CARE	PRIVADO	
Estudio INFEII	PRIVADO	
CROHNEX. Requerimientos terapéuticos de pacientes con enfermedad de Crohn de intestino delgado de afectación proximal (L4) o difusa (L1+L4).	PRIVADO	
CROHNUSK. Experiencia en vida real de la eficacia de Ustekinumab a corto plazo en los pacientes con Enfermedad de Crohn refractaria a tratamiento	PRIVADO	
Proyecto Eneida: Estudio Nacional en Enfermedad Inflamatoria Intestinal sobre Determinantes Genéticos y Ambientales.		

Título	Financiador	Importe financiación
Estudio Postcomercialización Observacional de Cohortes en Pacientes con Enfermedad Inflamatoria Intestinal (EII) Tratados con CT-P13 en la Práctica Clínica Habitual (CONNECT-IBD). Código del estudio: HOS-INF-2015-01. Código de promotor: ZOB INF 1402	PRIVADO	

## Publicaciones científicas

Publicaciones (nombre de la Revista)	Número total de artículos publicados en la revista	Factor de impacto de la revista	Factor de impacto TOTAL
Actas Urol Esp	2	1.26	2.52
Allergol Immunopathol	2	0.81	1.62
Allergy Asthma Immuno	1	2.957	2.957
Am J Gastroenterol	2	10.231	20.462
Ann Rheum Dis	1	12.35	12.35
Arthritis Care Res	2	3.319	6.628
Arthritis Rheumatol	1	7.781	7.781
BMC Cancer.	1	3.288	3.288
Br J Cancer.	2	3.249	6.498
British Journal Dermatology	1	4.317	4.317
Cancer Res.	1	9.13	9.13
Chest	2	7.652	15.304
Clin Cancer Res	2	10.199	20.398
Clin Exp Rheumatol.	1	3.201	3.201
Clin Infect Dis.	1	9.117	9.117
Clin Nutr.	1	0.5	0.5
Clin Transl Oncol	2	2.392	4.784
Colorectal Dis.	2	2.778	5.556
Crit Rev Oncol Hematol	1	3.9	3.69
Dig Dis Sci	2	2.875	5.75
Emergencias	1	3.608	3.608
Eur J Radiol.	1	2.843	2.843
Eur Respir J	1	12.242	12.242
EurUrol.	1	17.581	17.581
Gastroenterol Hepatol	2	0.917	1.834
Hematologica	3	3.118	9.354
Hepatology	2	14.079	28.158
IEEE Systems journal	1	4.337	4.337
Inflamm Bowel Dis.	1	4.347	4.347
J Clin Lipidol	1	3.58	3.58
J Eur Acad Dermatol Venereol	1	3.528	3.528
J Hematol Oncol	1	7.333	7.333
J Investig Allergol Clin Immunol	2	3.094	6.188
J Pediatr.	2	3.667	7.334
Journal of Crohn's and Colitis	3	5.813	17.439
Malar J.	1	3.109	3.109
Med Clin (Barc)	1	1.125	1.125
Medicine	10	2.028	20.280
N Engl J Med.	3	13.55	40.65
Nat Med.	1	28.223	28.223
Nature.	1	43.769	43.768
Neurología	1	2.103	2.103
Oncolmunology	1	5.503	5.503
Pediatr Integral	1	0.06	0.06
Rev Calid Asist	1	0.168	0.168
Rev Esp Geriatr Geronto	2	0.235	0.47
Revista de Neurología	6	2.103	12.618



Publicaciones (nombre de la Revista)	Número total de artículos publicados en la revista	Factor de impacto de la revista	Factor de impacto TOTAL
Rheumatol Int.	3	1.952	5.856
Semin Arthritis Rheum.	2	7.781	15.562
Surg Obes Relat Dis.	1	3.9	3.9
Tumour Biol	1	3.65	3.65

## Gestión económica

### Obligaciones reconocidas

	2017	2018
1 GASTOS DE PERSONAL	66.522.051,40	69.462.723,00
2 GASTOS CORRIENTES EN BIENES Y SERVICIOS	65.410.813,35	69.676.296,00
6 INVERSIONES REALES	279.280,47	457.574,00
8 ACTIVOS FINANCIEROS	15.100,00	14.288,00
<b>TOTAL</b>	<b>132.227.245,22</b>	<b>139.610.881,00</b>

### Farmacia

COMPRAS	AÑO 2018	% INC 2018/2017
Total adquisiciones directas	27.222.441	14,75%
INMUNOSUPRESORES	7.285.509	12,53%
ONCOLOGICOS ANTICUERPOS MONOCLONALES	4.664.869	36,65%
ONCOLOGICOS INH. PROTEINKINASA	2.050.945	50,53%
ANTIVIRALES	1.900.329	-26,05%
AGENTES ANTINEOPLASICOS	1.283.692	19,93%

### Indicadores Farmacoterapéuticos

Indicadores de Utilización de Medicamentos	
Coste medio por paciente VIH adulto	4.989
Coste biológicos en AR y ARIJ	5.157
Coste biológicos en ARPS	7.803
Coste biológicos en ESART	6.514
Coste biológicos en PSO	8.752
Coste biológicos en EII	9.468
Indicadores de Continuidad Asistencial	
% DDD ARA II + Aliskiren/SRA	40,51%
% DDD Omeprazol/Total IBP	69,92%
% EFG receta	35,80%
Pacientes en tratamiento con estatinas de elección	77,43%
% Secretagogos < 70 años	3,81%

AR: artritis reumatoide; ARIJ: artritis reumatoide idiopática juvenil; ARPS: Artritis psoriásica; PSO: psoriasis; ESART: espondiloartropatías; EII: enfermedad inflamatoria intestinal