



Memoria 2020

Unidad
Central de
Radiodiagnóstico



Memoria 2020

Unidad
Central de
Radiodiagnóstico



Presentación	3
Modelo Organizativo	4
• Marco geográfico	
• Mapa Hospitales	
• Accesos	
• Estructura de la población asignada	
Recursos Humanos	10
• Organigrama	
• Categrías Profesionales	
Recursos Materiales	11
Actividad Asistencial	12
• Actividad Global UCR	
• Actividad por centros	
• Actividad por ámbito	
Calidad, información y atención al paciente	16
• Calidad	
• Comisiones clínicas	
• Reclamaciones	
Continuidad Asistencial	17
• Pruebas solicitadas desde Atención Primaria	
Docencia y formación continuada	17
• Docencia	
• Formación Continuada	
• Comunicaciones a Congresos	
• Artículos en Revistas	
• Ponencias en Congreos	
Investigación	26
• Ensayos clínicos	
Gestión económica	26
• Financiación	
• Facturación a terceros	

PRESENTACIÓN

Esta Memoria de actividad 2020 recoge unos datos marcados por la grave crisis sanitaria que ha generado la pandemia de la Covid-19. En el marco de esta situación, la actividad asistencial ha experimentado un cambio importante, habiéndose incrementado los recursos humanos, materiales y tecnológicos para adaptar la asistencia a las circunstancias. La reorganización de la actividad asistencial consecuencia de la pandemia se ha visto reforzada con la compra de equipamiento específico para las modalidades. Una vez más, se ha demostrado el compromiso, esfuerzo e implicación de nuestros profesionales.

A pesar de las grandes dificultades, en 2020 la Unidad Central de Radiodiagnóstico ha realizado más de 767.000 pruebas de las cuales más de 493.000 corresponden a radiología convencional. En 2020 la Unidad Central de Radiodiagnóstico ha realizado más de 105.000 lecturas en el ámbito del Programa de Detección Precoz de Cáncer de Mama, correspondientes a las pruebas realizadas en 5 de sus centros y en otros 12 hospitales de la periferia. La Unidad Central de Radiodiagnóstico ha colaborado en la organización, puesta en marcha y funcionamiento del servicio de radiología del Hospital de IFEMA.

Reiterar el agradecimiento a todos los profesionales que de una manera tan profesional y humana se han volcado en la atención a los pacientes en circunstancias de pandemia. A todos ellos les expreso mi gratitud, una vez más, por el trabajo realizado día a día en beneficio de nuestros pacientes, con tan altas cotas de excelencia.

César López Velayos

Director Gerente

Modelo Organizativo

La Empresa Publica Unidad Central de Radiodiagnóstico se encarga de la gestión y explotación de los servicios de diagnóstico y tratamiento que conlleven la aplicación de alta tecnología en los siguientes centros: Hospital Universitario Infanta Sofía, Hospital Universitario Infanta Leonor, Hospital Universitario del Henares, Hospital Universitario Infanta Cristina, Hospital Universitario del Sureste y Hospital Universitario del Tajo; así como en otros hospitales o centros, previa decisión al respecto de la Consejería de Sanidad de la Comunidad de Madrid.

Igualmente, la Empresa Pública Unidad Central de Radiodiagnóstico ejercerá aquellas otras funciones específicas que, relacionadas con su objeto, le sean encomendadas, en los términos previstos en sus Estatutos.

La creación de la Unidad Central de Radiodiagnóstico responde al objetivo de alcanzar la excelencia, es decir, una prestación de servicios de alta calidad, que satisfaga las expectativas de los usuarios, basada en la evidencia científica y ofreciendo la mejor tecnología disponible en cada momento, que sea ejemplo de eficacia y eficiencia.

Las prestaciones se resumen en las siguientes modalidades:

- Radiología Simple.
- Mamografía (incluye actividad asignada del programa de cribado de mama desde el mes de marzo de 2018 en cinco de los centros UCR).
- Ecografía.
- Tomografía computarizada.
- Resonancia Magnética.
- Intervencionismo (vascular).
- Densitometrías.
- Telemando.

- **Marco geográfico**

- ✓ **Hospital Universitario Infanta Sofía**

El Hospital Universitario Infanta Sofía cuenta con un edificio de 84.290 m² construidos, de los cuales el Servicio de Radiología de la UCR abarca 3.300m², esto es una tasa de ocupación del 3,92%.

El Hospital Universitario Infanta Sofía que está ubicado en San Sebastián de Los Reyes y tiene una población asignada de 324.651 habitantes que viven en los siguientes 53 municipios de la zona norte: La Acebeda. Alameda del Valle, Alcobendas, Algete, El Atazar, El Berrueco, Berzosa del Lozoya, Brajos de la Sierra, Buitrago de Lozoya, Cabanillas de la Sierra; La Cabrera, Canencia, Cervera de Buitrago, Cobeña, Fuente el Saz de Jarama, Garganta de los Montes, Gargantilla del Lozoya, Gascones, La Hiruela, Horcajo de la Sierra, Horcajuelo de la Sierra, Lozoya, Lozoyuela-Navas-Sieteiglesias, Madarcos, El Molar, El Montejo de la Sierra,

Navarredonda, Paracuellos de Jarama, Patones, Pedrezuela, Pinilla del Valle, Piñuecar, Prádena del Rincón, Puebla de la Sierra, Puentes Viejas, Rascafría, Redueña, Ribatejada, Robledillo de la Jara, Robregordo, San Agustín de Guadalix, San Sebastián de los Reyes, Serna del Monte, Serranillos del Valle, Somosierra, Talamanca de Jarama, Torrelaguna, Torremocha de Jarama, Valdemanco, Valdeolmos-Alalpardo, Valdepiélagos, Valdetorres de Jarama, El Vellón, Venturada y Villavieja del Lozoya.

✓ **Hospital Universitario Infanta Leonor**

El Hospital Universitario Infanta Leonor cuenta con un edificio de 74.364m² construidos, de los cuales el Servicio de Radiología de la UCR abarca 3.300m², esto es una tasa de ocupación del 4,44%.

Los 305.262 vecinos de los distritos Villa y Puente de Vallecas de Madrid capital están asignados al Hospital Universitario Infanta Leonor.

✓ **Hospital Universitario del Henares**

El Hospital Universitario del Henares cuenta con un edificio de 58.149m² construidos, de los cuales el Servicio de Radiología de la UCR abarca 2.250m², esto es una tasa de ocupación del 3,87%.

Del Hospital Universitario del Henares tiene una población asignada de 172.056 habitantes, de los municipios de Coslada, San Fernando de Henares, Mejorada del Campo, Loeches, Daganzo y Velilla de San Antonio, que libremente lo elijan.

Desde Julio de 2011 presta asistencia especializada a través del Centro de Especialidades Jaime Vera.

✓ **Hospital Universitario Infanta Cristina**

El Hospital Universitario Infanta Cristina cuenta con un edificio de 56.811m² construidos, de los cuales el Servicio de Radiología de la UCR abarca 2.400m², esto es una tasa de ocupación del 4,22%.

La población asignada es de 167.755 habitantes, de las poblaciones de Parla, Torrejón de Velasco, Torrejón de la Calzada, Batres, Cubas de la Sagra, Casarrubuelos, Serranillos del Valle y Griñón.

Desde Febrero de 2011 presta asistencia especializada a los habitantes de las poblaciones de atención primaria que eran atendidos por el Centro de Especialidades Isabel II.

✓ **Hospital Universitario del Sureste**

El Hospital Universitario del Sureste cuenta con un edificio de 43.000m² construidos, de los cuales el Servicio de Radiología de la UCR abarca 1.650m², esto es una tasa de ocupación del 3,84%.

La población asignada es de 183.143 madrileños -de Arganda del Rey, Rivas Vaciamadrid, Villarejo de Salvanes, Morata de Tajuña, Nuevo Batazan, Villar del Olmo, Campo Real, Perales de Tajuña, Tielmes, Valdilecha, Fuentidueña del Tajo, Carabaña, Belmonte del Tajo, Estremera, Orusco de Tajuña, Villamanrique de Tajo, Valdaracete, Brea de Tajo, Ambite, Pozuelo del Rey y Olmeda de las Fuentes. Desde mediados de 2013 presta asistencia especializada a los habitantes de las poblaciones de referencia de atención primaria.

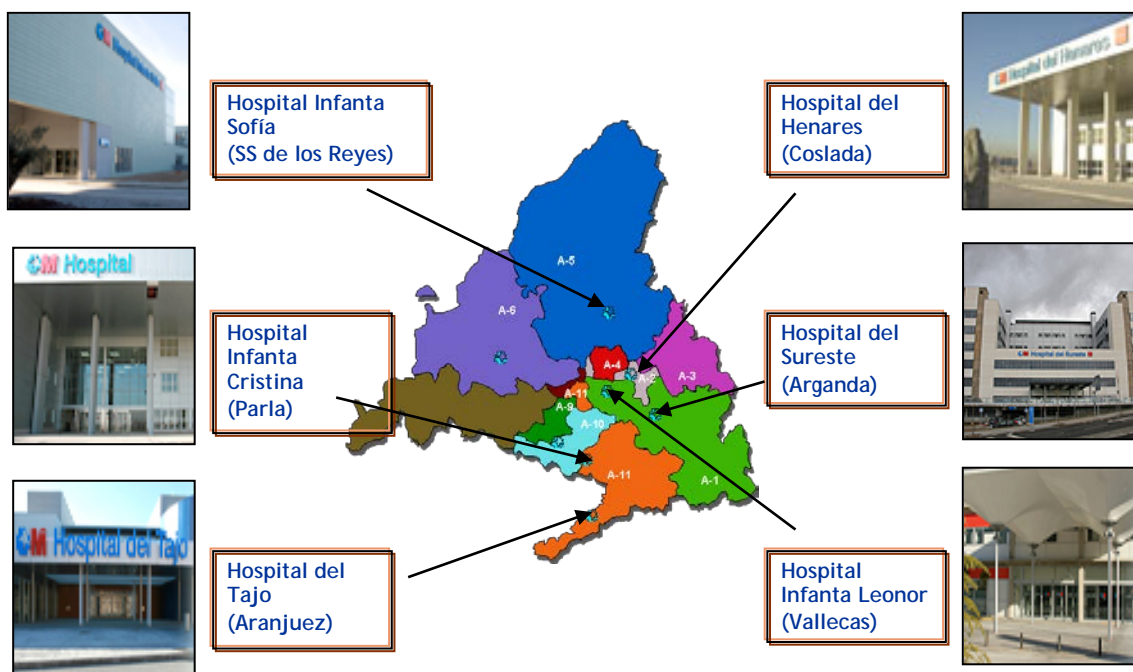
✓ **Hospital Universitario del Tajo**

El Hospital Universitario del Tajo cuenta con un edificio de 42.300m2 construidos, de los cuales el Servicio de Radiología de la UCR abarca 1.432m2, esto es una tasa de ocupación del 3,39%.

Da atención sanitaria especializada a los 78.209 vecinos de Aranjuez, Colmenar de Oreja, Valdelaguna, Villaconejos y Chinchon.

Desde mediados de 2013 presta asistencia especializada a los habitantes de las poblaciones de referencia de atención primaria.

• Mapa de Hospitales



- **Accesos**

Metro y tren.

Hospital Universitario Infanta Sofía (S. S. Reyes)	Línea 10. Parada Hospital Infanta Sofía
Hospital Universitario Infanta Leonor (Madrid)	Línea 1. Parada Estación Sierra de Guadalupe
Hospital Universitario del Henares (Coslada)	Línea 7-Las Musas. Parada Hospital del Henares Tren de cercanías C-1, C-2 y C-7 (Colmenar Viejo-Atocha-Alcalá de Henares-Guadalajara), con dos estaciones: - Coslada - San Fernando (En el Bº de la Estación de Coslada)
Hospital Universitario del Sureste (Arganda del Rey)	Línea 9: Estación de Arganda del Rey (zona B3). De ahí, aproximadamente 15 minutos a pie o trasbordo línea urbana 2.
Hospital Universitario del Tajo (Aranjuez)	Cercanías: Línea C3 Atocha-Aranjuez. Desde la estación la línea urbana 4 de Aranjuez.
Hospital Universidad Infanta Cristina (Parla)	Cercanías: línea C4 Renfe (Chamartín-N. Ministerios-Sol-Atocha-Parla), Desde la estación de ferrocarril de Parla al Hospital hay 3 kms., por lo que habrá que coger un autobús urbano. Líneas C1, C2 y C3.

Autobús

Hospital Universitario Infanta Sofía (S. S. Reyes)	Interurbanas: Líneas: 152C, 161, 166, 171, 180, 211, N103. Urbanas: Línea L-7 Líneas de los Municipios zona Norte: 190, 191, 193, 194, 195, 196, 197 y 199
Hospital Universitario Infanta Leonor (Madrid)	Líneas 54, 63, 103, 130, 142, 143, 145, E Línea H1 (Sierra de Guadalupe-H Infanta Leonor)
Hospital Universitario del Henares (Coslada)	Urbanas: Líneas U1, U2. Interurbanas: Líneas 280, 281, 828, 283, 284, 285, 286, 287, 288, 289, 822 Nocturna: Línea 203
Hospital Universitario del Sureste (Arganda del Rey)	Líneas urbanas: 2 y 4 Líneas interurbanas: 338, 350, 321, 313A, 322,
Hospital Universitario del Tajo (Aranjuez)	Línea de autobús urbana 4 de Aranjuez: desde el día 25 de febrero de 2008 se amplía prolongándola hasta la estación de RENFE. Villaconejos, Chinchón, Colmenar de Oreja y Valdelaguna, la conexión se realiza a través de la línea 430.

	Aranjuez-Villarejo de Salvanes, transbordando con la línea urbana 4 de Aranjuez.
Hospital Universitario Infanta Cristina (Parla)	Autobuses interurbanos con destino al hospital: Línea 460: Madrid (Pza. Elíptica) – Parla (Hospital) – Batres. Línea 463: Madrid (Pza. Elíptica) – Parla (Hospital) – Torrejón de la Calzada. Línea 466: Parla – Valdemoro Las siguientes líneas pasan por Parla pero no llegan al hospital: 402, 418, 461, 462, 464, 465, 469, y 471

Coche

Hospital Universitario Infanta Sofia (S. S. Reyes)	En dirección Madrid-Burgos: A-1 (salida km 20) En dirección Burgos-Madrid: A-1 (salida km 24) Algete -San Sebastián de Los Reyes
Hospital Universitario Infanta Leonor (Madrid)	A3 carretera de Valencia, salida en vía de servicio: Vallecas, Valdebernardo, Vicálvaro
Hospital Universitario del Henares (Coslada)	Autovía de Barcelona A-2: salida 15 y 16 Autopista M-40: salidas 10, 9A y 9B Autopista M-45: Salidas 25 y 27 Autopista M-21: Salidas 3 y 6 Autopista de peaje R-3: Salida 3
Hospital Universitario del Sureste (Arganda del Rey)	Autovía de Valencia A-3: Salida 25
Hospital Universitario del Tajo (Aranjuez)	Autovía de Andalucía A-4: Salida Aranjuez Norte
Hospital Universitario Infanta Cristina (Parla)	El Hospital Universitario Infanta Cristina se sitúa en la margen izquierda de la Autovía A-42 (de Madrid a Toledo). Salida 24 (Parla Sur)

• **Estructura de la población asignada**

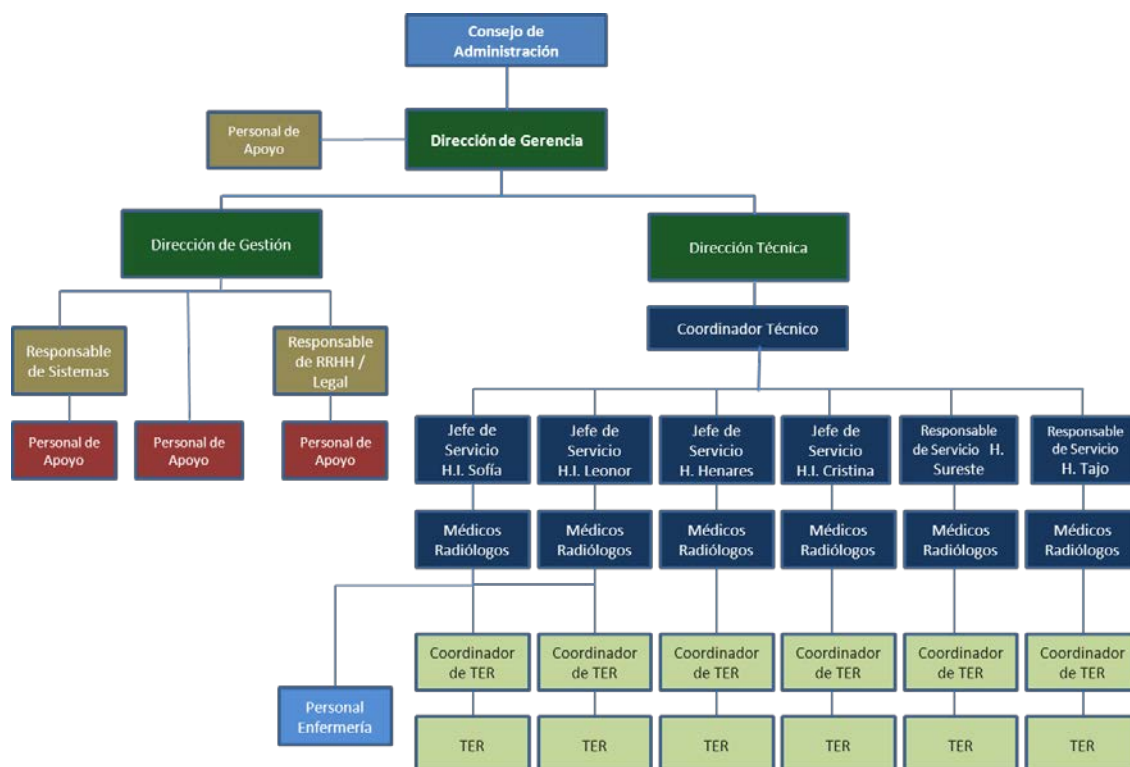
La Unidad Central de Radiodiagnóstico presta el servicio de radiodiagnóstico a más de un millón doscientos mil habitantes, con la siguiente distribución por tramos de edad y centros.

Distribución por centros y tramos de edad

CENTRO	Poblacion por tramo de edad			TOTAL
	<15	15-64	≥65	
Hospital Universitario Infanta Sofía	62.065	216.922	45.664	324.651
Hospital Universitario Infanta Leonor	50.501	206.938	47.823	305.262
Hospital Universitario del Henares	27.578	120.346	24.132	172.056
Hospital Universitario Infanta Cristina	36.175	112.914	18.666	167.755
Hospital Universitario del Sureste	36.826	126.241	20.076	183.143
Hospital Universitario del Tajo	14.576	51.106	12.527	78.209
Total los centros	227.721	834.467	168.888	1.231.076

RECURSOS HUMANOS

✓ **Organigrama**



✓ Categorías profesionales

CATEGORÍA PROFESIONAL	Ejercicio	
	2020	2019
Director Gerente	1	1
Director Técnico	1	1
Director de Gestión	1	1
Coordinador Asistencial	1	1
Responsable de Sistemas	1	1
Responsable de Recursos Humanos y Legal	1	1
Jefe de servicio no sanitario	1	1
Grupo Técnico de la Función Administrativa	1	1
Titulado Superior (laboral)	1	1
Jefaturas sanitarias	6	6
Facultativos Especialistas en Radiodiagnóstico	67	67
Enfermeras	4	4
Técnicos especialistas	164	164
Función administrativa	14	14
Total	264	264

RECURSOS MATERIALES

En 2020 se han incorporado los siguientes equipamientos:

- 1 TAC Móvil UCR.
- 2 Ecógrafos portátiles
- 3 Ecógrafos de medias prestaciones
- 1 Mini Arcoquirurgico
- 4 Detectores portátiles
- 6 Portatiles Rx
- 2 Mamografos
- 2 Arcos quirúrgicos
- 1 Bucky pared
- 1 Actualización Software RM
- Sala DX

A continuación, se presenta la distribución de los 141 equipos de alta tecnología con los que cuenta la UCR:

Descripción Estructura/Equipamiento	TOTAL	H. INFANTA LEONOR	H. INFANTA SOFÍA	H. INFANTA CRISTINA	H. DEL HENARES	H. DEL SURESTE	H. DEL TAJO
Nº Ecógrafos Servicio de Radiodiagnóstico	40	8	8	6	7	5	6
Nº Mamógrafos digitales	12	2	2	2	2	2	2
Nº Angiografos digitales Radiodiagnóstico	2	1	1	-	-	-	-
Nº Resonancia Magnética	7	1	2	1	1	1	1
Nº Tomografía Computarizada helicoidal	8	2	2	1	1	1	1
Nº Salas Convencionales Radiodiagnóstico	28	7	7	4	4	4	2
Nº Telemandos Radiodiagnóstico	6	1	1	1	1	1	1
Nº Arco multifuncional Radiodiagnóstico	20	4	5	3	3	2	3
Nº Equipos Radioquirúrgicos (Portátiles)	18	3	3	3	3	3	3
TOTALES	141	29	31	21	22	19	19

ACTIVIDAD ASISTENCIAL

• Actividad Global UCR

En 2020 la UCR ha atendido un total de 548.848 pacientes y ha realizado un total de 767.357 pruebas. La actividad de mamografía incluye las mamografías de cribado (Deprecam) realizadas en 5 de los centros UCR. En el ámbito del Programa de Detección Precoz de Cáncer de Mama, se han realizado más de 105.000 lecturas, correspondientes a las pruebas realizadas en 5 de sus centros y en otros 12 hospitales de la periferia.

El detalle de la actividad por modalidades y centros es el siguiente:

Actividad por modalidades (Pruebas)

MODALIDAD	2019	2020
Densitometrías	13.707	8.203
Doppler	8.732	7.217
Fluoroscopia	12.011	8.756
Mamografía	42.978	37.948
Otros	14.028	8.756
Radiografía Digital	585.188	493.428
Resonancia Magnética	48.788	42.166
TAC	72.912	68.379
Ultrasonidos	110.632	90.309
Vascular	2.759	2.195
TOTAL	911.735	767.357

Pacientes atendidos por centro.

	ORGANIZACIÓN	2020
TOTAL PACIENTES ATENDIDOS	Hospital del Henares	97.786
	Hospital del Sureste	76.913
	Hospital del Tajo	57.766
	Hospital Infanta Cristina	79.248
	Hospital Infanta Leonor	99.123
	Hospital Infanta Sofía	138.012
TOTAL		548.848

Actividad por centros (Pruebas)

ORGANIZACIÓN	2019	2020
Hospital del Henares	159.045	132.287
Hospital del Sureste	118.709	101.357
Hospital del Tajo	94.548	77.853
Hospital de IFEMA	0	1.469
Hospital Infanta Cristina	125.819	106.557
Hospital Infanta Leonor	167.891	146.245
Hospital Infanta Sofía	245.723	201.589
Total Organización	911.735	767.357

- **Actividad Por Centros**

- ✓ **Hospital Universitario Infanta Sofía**

En 2020 el Hospital Universitario Infanta Sofía ha atendido un total de 138.012 pacientes y ha realizado un total de 201.589 pruebas.

Actividad por modalidades (Pruebas)

MODALIDAD	2019	2020
Densitometrías	3.971	2.372
Doppler	2.096	1.865
Fluoroscopia	3.092	1.982
Mamografía	15.427	11.813
Otros	4.117	2.143
Radiografía Digital	156.226	127.876
Resonancia Magnética	13.670	11.998
TAC	19.067	18.664
Ultrasonidos	26.384	21.567
Vascular	1.672	1.309
TOTAL	245.722	201.589

- ✓ **Hospital Universitario Infanta Leonor**

En 2020 el Hospital Universitario Infanta Leonor ha atendido un total de 99.123 pacientes y ha realizado un total de 146.245 pruebas.

Actividad por modalidades (Pruebas)

MODALIDAD	2019	2020
Densitometrías	3.182	2.092
Doppler	1.999	1.662
Fluoroscopia	3.062	2.367
Mamografía	4.007	3.448
Otros	2.750	1.758
Radiografía Digital	102.926	93.131
Resonancia Magnética	9.756	7.880
TAC	18.106	16.367
Ultrasonidos	21.018	16.654
Vascular	1.087	886
TOTAL	167.893	146.245

- ✓ **Hospital Universitario del Henares**

En 2020 el Hospital Universitario del Henares ha atendido un total de 97.786 pacientes y ha realizado un total de 132.287 pruebas.

Actividad por modalidades (Pruebas)

MODALIDAD	2019	2020
Densitometrías	1.795	1.048
Doppler	1.601	1.240
Fluoroscopia	1.700	1.132
Mamografía	7.316	7.679
Otros	2.034	1.196
Radiografía Digital	105.008	85.985
Resonancia Magnética	7.386	6.653
TAC	11.657	10.689
Ultrasonidos	20.738	16.665
TOTAL	159.235	132.287

✓ Hospital Universitario Infanta Cristina

En 2020 el Hospital Universitario Infanta Cristina ha atendido un total de 79.248 pacientes y ha realizado un total de 106.557 pruebas.

Actividad por modalidades (Pruebas)

MODALIDAD	2019	2020
Densitometrías	1.185	727
Doppler	1.076	684
Fluoroscopia	1.723	1.350
Mamografía	8.396	6.819
Otros	1.503	961
Radiografía Digital	78.891	68.340
Resonancia Magnética	7.055	5.928
TAC	10.549	9.754
Ultrasonidos	15.441	11.994
TOTAL	125.819	106.557

✓ Hospital Universitario del Sureste

En 2020 el Hospital Universitario del Sureste ha atendido un total de 76.913 pacientes y ha realizado un total de 101.357 pruebas.

Actividad por modalidades (Pruebas)

MODALIDAD	2019	2020
Densitometrías	2.303	1.264
Doppler	1.046	952
Fluoroscopia	1.153	890
Mamografía	3.969	4.432
Otros	2.116	1.490
Radiografía Digital	80.477	66.410
Resonancia Magnética	5.969	5.592
TAC	7.747	7.314
Ultrasonidos	13.929	13.013
TOTAL	118.709	101.357

✓ Hospital Universitario del Tajo

En 2020 el Hospital Universitario del Tajo ha atendido un total de 57.766 pacientes, y ha realizado un total de 77.853 pruebas.

Actividad por modalidades (Pruebas)

MODALIDAD	2019	2020
Densitometrías	1.271	700
Doppler	914	814
Fluoroscopia	1.281	1.035
Mamografía	3.863	3.757
Otros	1.699	1.210
Radiografía Digital	61.659	50.341
Resonancia Magnética	4.952	4.115
TAC	5.788	5.465
Ultrasonidos	13.121	10.416
TOTAL	94.548	77.853

- **Actividad por ámbito**

- ✓ **Todos los centros**

Por ámbito, de forma global se produce un incremento en la actividad del ámbito de la Hospitalización consecuencia de la pandemia.

ÁMBITO	2019	2020
CONSULTASEXTERNAS	493.653	378.105
HOSPITALIZACION	70.186	86.356
URGENCIAS	347.896	302.896
TOTAL	911.735	767.357

- ✓ **Hospital Universitario Infanta Sofía**

ÁMBITO	2019	2020
CONSULTASEXTERNAS	144.809	104.675
HOSPITALIZACION	18.194	23.591
URGENCIAS	82.720	73.323
TOTAL	245.723	201.589

- ✓ **Hospital Universitario Infanta Leonor**

ÁMBITO	2019	2020
CONSULTASEXTERNAS	77.480	58.698
HOSPITALIZACION	18.211	23.797
URGENCIAS	72.200	63.750
TOTAL	167.891	146.245

- ✓ **Hospital Universitario del Henares**

ÁMBITO	2019	2020
CONSULTASEXTERNAS	94.003	74.700
HOSPITALIZACION	11.267	12.234
URGENCIAS	53.775	45.353
TOTAL	159.045	132.287

- ✓ **Hospital Universitario Infanta Cristina**

ÁMBITO	2019	2020
CONSULTA	67.836	52.985
HOSPITALIZ	8.621	10.864
URGENCIAS	49.362	42.708
TOTAL	125.819	106.557

- ✓ **Hospital Universitario del Tajo**

ÁMBITO	2019	2020
CONSULTASEXTERNAS	48.567	38.436
HOSPITALIZACION	6.076	6.410
URGENCIAS	39.905	33.007
TOTAL	94.548	77.853

✓ Hospital Universitario del Sureste

AMBITO	2019	2020
CONSULTASEXTERNAS	60.958	48.611
HOSPITALIZACION	7.817	7.991
URGENCIAS	49.934	44.755
TOTAL	118.709	101.357

CALIDAD, INFORMACIÓN Y ATENCIÓN AL PACIENTE

• Calidad

Se trabaja en la renovación del Sello de Excelencia Europeo EFQM 300+ por parte del Club de Excelencia en Gestión.



• Comisiones Clínicas

Durante el 2020, el Comité de Seguridad y Salud de la Unidad Central Radiodiagnóstico ha cumplido 5 años de actividad.

• Reclamaciones

En 2020 se han recibido 1.589 reclamaciones, y un 38% se han respondido en un plazo inferior a 30 días.

CONTINUIDAD ASISTENCIAL

• Pruebas realizadas para Atención Primaria

MODALIDAD	TOTAL PRUEBAS		%	
	2019	2020	2019	2020
Densitometrías	2.236	905	2%	1%
Mamografía	22.752	21.024	16%	20%
Radiografía Digital	85.857	60.757	62%	57%
Ultrasonidos	27.968	23.145	20%	22%
TOTAL	138.813	106.309	100%	100%

DOCENCIA Y FORMACIÓN CONTINUADA

• Docencia

Convenio Marco de colaboración entre la UCR y la fundación FIDES, entidad promotora de la Universidad Francisco de Vitoria y el Centro de Estudios Tecnológicos y Sociales (CETYS) Francisco de Vitoria para la impartición del Ciclo

formativo de Grado Superior de Técnico en Imagen para el Diagnóstico, hasta 1 de octubre de 2020.

Colaboración en las prácticas de alumnos en la formación en centros de trabajo (FCT) del Ciclo formativo de Grado Superior de Técnico en Imagen para el Diagnóstico, entre otros, con los siguientes centros:

- CETYS.
- Instituto de Enseñanza Secundaria San Juan de Dios.
- Instituto Claudio Galeno.

- **Formación continuada**

CURSO DE FORMACIÓN	Nº HORAS	ASISTENTES
12º CURSO TECNICAS DE IMAGEN MEDICA AVANZADAS	20	2
5º CURSO NACIONAL DE RADIOLOGÍA PEDIÁTRICA PARA RESIDENTES	20	1
6ª JORNADA SEDIM ACTUALIZACIÓN EN IMAGEN MAMARIA	8	8
CONGRESO NACIONAL SERME	20	1
CONGRESO SERAM 2020	SUSPENDIDO	14
Curso de Actualización en Estadificación Ecográfica y Manejo Axilar en Cáncer de Mama	16	1
CURSO DE CRIBADO DEL CÁNCER DE MAMA	ONLINE	1
Curso de Introducción a la Radiología para Residentes de Primer Año	ONLINE	2
Curso de RM en la patología raquí-medular	ONLINE	1
CURSO INTERNACIONAL DE ECOGRAFÍA PEDIÁTRICA	16	1
Curso Online de Actualización en Estadificación Ecográfica y Manejo Axilar en Cáncer de Mama	ONLINE	1
Curso Taller de Técnica Ecográfica Física y Manipulación de Imagen para TSID	10	1
Formación en programa de neurorradiología	16	2
I CONGRESO DIGITAL AEP	20	1
ImageNet Bundle - Deep Learning for Computer Vision with Python	ONLINE	1
Radiología Pediátrica: Avances en Imagen fetal y neonatal	30	2
RM de Mama y Pelvis	ONLINE	1
XVI CURSO NACIONAL DE NEURORADIOLOGÍA	16	4

Sesiones Clínicas de Radiodiagnóstico: sesiones clínicas diarias de 45 minutos de duración con asistencia de los radiólogos adjuntos en cada servicio.

Sesiones de los Técnicos Especialistas en Radiodiagnóstico (TER) del Servicio: sesión mensual de una hora con asistencia de todos los TER y radiólogos adjuntos del Servicio.

Sesiones Clínicas semanales o quincenales de los Radiólogos con los clínicos de los distintos comités y subcomités de tumores de mama, de otorrinolaringología, de neumología y torax, de cirugía, de ginecología, de urología, de digestivo, neurología de los Hospitales Infanta Sofía, Infanta Leonor, Infanta Cristina, del Henares, del Sureste, del Tajo.

Algunas de las sesiones se han interrumpido como consecuencia del estado de pandemia.

COMUNICACIONES A CONGRESOS

ECR 2020 / C-11925

Correlation of MR imaging with pathologic response after neoadjuvant therapy in Her 2 positive patients treated with trastuzumab.

Scientific Exhibit

Congress: ECR 2020

Poster Number: C-11925

Type: Educational Exhibit

R. M. Lorente Ramos, J. Azpeitia Hernandez, F. J. Azpeitia Armán, M. A. Lara Alvarez, B. Obispo Portero; Madrid/ES

DOI: 10.26044/ecr2020/C-11925

DOI-Link: <https://dx.doi.org/10.26044/ecr2020/C-11925>

ECR 2020 / C-11268

Intracranial venous thrombosis: an unusual suspect

Congress: ECR 2020

Poster Number: C-11268

Type: Educational Exhibit

Authors: G. Liaño¹, J. M. LÓPEZ ARCAS CALLEJA¹, N. A. Abbas Khoja², J. A. Blanco³, A. Blazquez¹, J. Azpeitia¹; ¹Madrid/ES, ²Gijon/ES, ³Parla(Madrid)/ES

DOI: 10.26044/ecr2020/C-11268

DOI-Link: <https://dx.doi.org/10.26044/ecr2020/C-11268>

ECR 2020 / C-07308

Revisiting the Basics on Pulmonary Sarcoidosis Imaging Features : A case based review

Congress: ECR 2020

Poster Number: C-07308

Type: Educational Exhibit

Authors: A. Casas Martín¹, J. M. LÓPEZ ARCAS CALLEJA², R. M. Lorente Ramos², D. E. Salazar Chiriboga², J. Azpeitia²; ¹Salamanca/ES, ²Madrid/ES

DOI: 10.26044/ecr2020/C-07308

DOI-Link: <https://dx.doi.org/10.26044/ecr2020/C-07308>

ECR 2020 / C-11777

Non-Langerhans cell Histiocytic disorders (Rare Histiocytoses): Imaging findings.

Congress: ECR 2020

Poster Number: C-11777

Type: Educational Exhibit

Authors: P. Torres Rubio, J. M. García Gómez, C. Oliva Fonte, G. Liaño Esteso, R. M. Lorente Ramos, F. J. Azpeitia Armán; Madrid/ES

DOI: 10.26044/ecr2020/C-11777

DOI-Link: <https://dx.doi.org/10.26044/ecr2020/C-11777>

ECR 2020 / C-08200

Idiopathic Granulomatous Mastitis. Radiopathological Pictorial Review.

Congress: ECR 2020

Poster Number: C-08200

Type: Educational Exhibit

Authors: R. M. Lorente Ramos, F. J. Azpeitia Armán, J. M. García Gómez, C. Oliva Fonte, J. M. Lopez-Arcas Callejas, M. Gimeno Aranguez; Madrid/ES

DOI: 10.26044/ecr2020/C-08200

DOI-Link: <https://dx.doi.org/10.26044/ecr2020/C-08200>

ECR 2020 / C-08916

A Guide for Reporting Periprosthetic Femoral Fractures in hip and knee replacement.

Congress: ECR 2020

Poster Number: C-08916

Type: Educational Exhibit

Authors: F. J. Azpeitia Armán, R. M. Lorente Ramos, N. A. Abbas Khoja, C. Oliva Fonte, J. M. Lopez-Arcas Callejas, D. E. Salazar Chiriboga; MADRID/ES

DOI: 10.26044/ecr2020/C-08916

DOI-Link: <https://dx.doi.org/10.26044/ecr2020/C-08916>

ECR 2020 / C-08100

Imaging findings in hip replacement. How can I help the surgeon?

Congress: ECR 2020

Poster Number: C-08100

Type: Educational Exhibit

Authors: F. J. Azpeitia Armán, R. M. Lorente Ramos, C. Oliva Fonte, N. A. Abbas Khoja, O. R. Marín Peña, F. Fernández Alarza; MADRID/ES

DOI: 10.26044/ecr2020/C-08100

DOI-Link: <https://dx.doi.org/10.26044/ecr2020/C-08100>**ECR 2020 / C-06620**

Breast enlargement: a challenging sign.

Congress: ECR 2020

Poster Number: C-06620

Type: Educational Exhibit

Authors: R. M. Lorente Ramos, F. J. Azpeitia Armán, C. Oliva Fonte, J. M. García Gómez, J. M. Lopez-Arcas Callejas, F. Fernández Alarza; Madrid/ES

DOI: 10.26044/ecr2020/C-06620

DOI-Link: <https://dx.doi.org/10.26044/ecr2020/C-06620>**ECR 2020 / C-10164**

Urachal remnant pathologies: A pictorial essay.

Congress: ECR 2020

Poster Number: C-10164

Type: Educational Exhibit

Authors: X. A. Santos Salas, A. Blazquez, E. Barcina, C. Ramirez, G. Liaño, J. M. Lopez-Arcas Callejas, D. Salazar; Madrid/ES

DOI: 10.26044/ecr2020/C-10164

DOI-Link: <https://dx.doi.org/10.26044/ecr2020/C-10164>**ECR 2020 / C-07334**

All you wanted to know about Spinal Intradural Arteriovenous Fistula and were never told.

Congress: ECR 2020

Poster Number: C-07334

Type: Educational Exhibit

Authors: G. Liaño Esteso¹, J. M. LÓPEZ ARCAS CALLEJA¹, N. A. Abbas Khoja¹, J. A. Blanco², D. E. Salazar Chiriboga¹; 1MADRID/ES, 2Parla(Madrid)/ES

DOI: 10.26044/ecr2020/C-07334

DOI-Link: <https://dx.doi.org/10.26044/ecr2020/C-07334>**ECR 2020 / C-05205**

Craniospinal tuberculosis: a didactical review

Congress: ECR 2020

Poster Number: C-05205

Type: Educational Exhibit

Authors: J. A. Blanco¹, J. L. Pérez Quero², G. Liaño Esteso², J. M. LÓPEZ ARCAS CALLEJA², C. Amengual Aldehuela², J. Galobardes²; 1Madrid, Spain/ES, 2Madrid/ES

DOI: 10.26044/ecr2020/C-05205

DOI-Link: <https://dx.doi.org/10.26044/ecr2020/C-05205>**ECR 2020 / C-05465**

Female pelvis: Malignant pathology in MRI. What should we know?

Congress: ECR 2020

Poster Number: C-05465

Type: Educational Exhibit

Authors: I. Diez¹, L. GARCIA DEL SALTO², A. Marco Sanz³, F. Aguilera del Hoyo², J. de Miguel Criado⁴, P. Quintana Valcarcel⁴, M. Manzano⁵, P. Fraga²; 1alcala de henares/ES, 2MADRID/ES, 3Coslada/ES, 4Coslada, Madrid/ES, 5Madrid, Madrid/ES

DOI: 10.26044/ecr2020/C-05465

DOI-Link: <https://dx.doi.org/10.26044/ecr2020/C-05465>**ECR 2020 / C-08108**

Imaging in histiocytic disorders in adults: some radiological features to consider in the differential diagnosis

Congress: ECR 2020
 Poster Number: C-08108
 Type: Educational Exhibit
 Authors: A. Santos Ángel¹, I. Salmeron Beliz², J. Morán Marsili¹, M. Ruiz Moreno¹, A. Aguado Toquero¹, M. Pire Solaun¹, A. Martín Díaz¹, M. Ibañez Moya³, E. Dominguez-Franjo¹; ¹Madrid/ES, ²San Sebastian de los Reyes/ES, ³San Sebastian de los Reyes. Madrid./ES
 DOI: 10.26044/ecr2020/C-08108
 DOI-Link: <https://dx.doi.org/10.26044/ecr2020/C-08108>

RSNA 2020

Permanent Hysteroscopic Sterilization Device (Essure®) Removal: A Radiologist's Guide.
 R M Lorente-Ramos, MD, PhD; J Azpeitia Armán, MD; JM García Gómez, MD; C Oliva Fonte¹, MD; J Lopez-Arcas Calleja, MD; P Torres Rubio, MD.
 Unidad Central de Radiodiagnóstico de la CAM: Hospital Universitario Infanta Leonor.
 Madrid SPAIN

RSNA 2020

Calcifications in Plain Radiographs of the Abdomen: What Do They Mean?
 J Azpeitia Armán, MD; R M Lorente-Ramos, MD, PhD; D E Salazar Chiriboga, MD; E Barcina-García, MD; X A Santos Salas, MD; A Muñoz Hernández MD, PhD.

ASNR 2020 (American Society of Neuroradiology Congress 2020 (Virtual Exhibition) :

JM López-Arcas Calleja, G Liaño, JA Blanco; R Lorente Ramos, J Azpeitia.
 Head and neck infections of Dental origin, What the surgeon needs to know?

ARTICULOS EN REVISTAS

Lorente-Ramos R M, Azpeitia-Armán J, Martínez Izquierdo MA, Pérez Quintanilla A. Papillary endothelial hyperplasia (Masson's tumor) developed in the capsule of the implant in a breast cancer patient treated with mastectomy and radiation therapy. **J Clin Ultrasound 2020 May;48(4):222-226.** doi: 10.1002/jcu.22807. Epub 2019 Dec 20.

Guillermo Cuevas Tascón, **Danilo E Salazar Chiriboga, Rosa Lorente Ramos**, Domingo Díaz Díaz, Covadonga Rodríguez Ruiz, Fabio L Procaccini, Esther Torres Aguilera, Juan A Martín Navarro, Beatriz Mestre Gómez, Nuria Muñoz Rivas, Roberto Alcázar Arroyo. Infarto renal en un paciente con infección COVID-19. **Nefrología. 2020 May 14.** doi: 10.1016/j.nefro.2020.04.008. CARTA AL DIRECTOR

Portal vein thrombosis in a patient with COVID-19. **A. Franco-Moreno, E. Piniella-Ruiz, J. Montoya-Adarraga, C. Ballano-Franco, F. Alvarez-Miguel, C. Peinado-Martinez, E. Landete-Hernandez, T. Saez-Vaquero, M. Ulla-Anes, J. Torres-Macho. Thrombosis research 194(2020):150-152.**
[https://www.thrombosisresearch.com/article/S0049-3848\(20\)30261-9/pdf](https://www.thrombosisresearch.com/article/S0049-3848(20)30261-9/pdf).
 Epub 2020 Jun 13. CARTA AL DIRECTOR

Large artery ischemic stroke in severe COVID-19. Sierra-Hidalgo F, Muñoz-Rivas N, **Torres Rubio P**, Chao K, Villanova Martínez M, Arranz García P, Martínez-Acebes E. **J Neurol. 2020 Jun 27:1-3.** doi: 10.1007/s00415-020-09967-1. Online ahead of print. ORIGINA

Mestre-Gómez B, **Lorente-Ramos RM**, Rogado J, Franco-Moreno A, Obispo B, **Salazar-Chiriboga D**, Saez-Vaquero T, Torres-Macho J, Abad-Motos A, Cortina-Camarero C, Such-Díaz A, Ruiz-Velasco E, Churrucá-Sarasqueta J, Muñoz-Rivas N; Infanta Leonor Thrombosis Research Group. Incidence of pulmonary embolism in non-critically ill COVID-19 patients. Predicting factors for a challenging diagnosis. **J Thromb Thrombolysis.**

2020 Jun 29. doi: 10.1007/s11239-020-02190-9. ORIGINAL

M de Carranza, **D Salazar Chiriboga**, J Troya, R Alcazar, C Peña, E Aragón, M Dominguez, J Torres, N Muñoz-Rivas. Aortic thrombus in patients with severe Covid-19. Review of three cases. J Thromb Thrombolysis. 2020 July. ORIGINAL

Nuria Muñoz-Rivas, Ane Abad-Motos, Beatriz Mestre-Gómez, Fernando Sierra-Hidalgo, Cristina Cortina Camarero, **Rosa M Lorente-Ramos**, **Pedro Torres-Rubio**, Paz Arranz-García, Ana Isabel Franco-Moreno, Eloy Gómez Mariscal, Cristina Mauleón-Fernández, Soledad Alonso-García, Jacobo Rogado, Teresa Sáez-Vaquero, Ana Such-Díaz, Pablo Ryan, Eva Moya-Mateo, Juan A. Martín-Navarro, Jose Angel Hernández-Rivas, Juan Torres-Macho, Juan Churruca. Systemic thrombosis in a large cohort of COVID-19 patients despite thromboprophylaxis: a retrospective study. Thromb Res 2021; (aceptado 31-12-20, pendiente de publicación). <https://doi.org/10.1016/j.thromres.2020.12.024>. ORIGINAL

PONENCIAS EN CONGRESOS

JORNADA MAMA:

- 6ª Jornada de Actualización en Imagen mamaria. 21 febrero 2020. Sesión de Lectura de Casos. Ponentes: **Rosa M Lorente Ramos**. Marta Huertas Moreno

INVESTIGACIÓN

Proyecto financiado por el Instituto de Salud Carlos III

Expediente: PI20/00771

Título: Estudios de los mecanismos implicados en las reacciones anafilácticas: comparación de modelos inducidos por fármacos frente a alérgenos

Investigador principal: Natalia Blanca López (servicio de alergia HUIL)

Colaborador: Javier Azpeitia Armán (Servicio de Radiodiagnóstico HUIL UCR)

Presupuesto total: 93.170€

Hasta 31-12-23

• **Ensayos Clínicos**

ENSAYOS CLÍNICOS 2020

1.- Con el servicio de hematología HUIL:

CLASIFICACIÓN POR PATOLOGÍAS:

LF- LINFOMA FOLICULAR:

- GS-US-313-1580

LBDG: LINFOMA B DIFUSO DE CÉLULAS GRANDES

- HARMONY GO29834
- SNG35031 RECAÍDA

LCM -LINFOMA DE CÉLULAS GRANDES:

- SHINE PCI32765MCL3002

LLC- LEUCEMIA LINFOCÍTICA CRÓNICA

- ACE-CL-007
- ACE-CL-311
- CLL17
- GELLC-7
- GLOW 79060CLL3011

LMA -LEUCEMIA MIELOIDE AGUDA:

- M19-708

MM- MIELOMA MÚLTIPLE

- GEM2017 FIT

2.- Con el servicio de medicina interna HUIL:

- Sarilumab Treatment In cytoKinE storm caused by infection with COVID-19. Código: STRIKE -SARS - CoV2. - **TAC**
- ABX464-401 - MiR-AGE Study. (covid-19) - **TAC**
- An open randomized multicenter study comparing TAF/FTC/DRV/cobi vs. ABC/3TC/DTG in HIV-infected antiretroviral naïve patients. (The Symtri study) - **Densitometría**
- Estudio clínico de fase 3, aleatorizado, abierto y comparativo con tratamiento activo para evaluar el cambio de tratamiento a doravirina/islatravir (DOR/ISL) una vez al día en participantes infectados por el VIH-1 con supresión virológica durante el tratamiento antirretroviral (TAR) - MK-8591A-017 - **Densitometría**
- Estudio clínico de fase 3, aleatorizado, doble ciego y controlado con producto activo para evaluar el cambio a doravirina/islatravir (DOR/ISL) una vez al día en participantes con supresión virológica del VIH-1 con bictegavir/emtricitabina/tenofovir alafenamida (BIC/FTC/TAF) MK-8591A-018 - **Densitometría**

3.- Con el servicio de oncología médica del HUIL

- Phase iii randomized sequential open-label study to evaluate the efficacy of folfox + panitumumab followed by folfiri + bevacizumab (sequence 1) versus folfox + bevacizumab followed by folfiri + panitumumab (sequence 2) in untreated patients with wild-type ras metastatic, primary left-sided, unresectable colorectal cancer: the cr-sequence
- Axitinib en carcinoma metastásico / avanzado de células renales - un estudio no intervencionista de resultados terapéuticos reales en pacientes que reciben axitinib en segunda línea después de recibir sunitinib en primera línea (axitinib in advanced / metastatic renal cellcarcinoma - a non-interventionalstudy of real worldtreatmentoutcomes in patientsreceiving 2nd line axitinibafter 1st line sunitinib [adonis])
- A randomized, multicenter, open-label, two-arm, phase ii, neoadjuvant stude valuating the efficacy, safety, and pharmacokinetics of gdc-9545 pluspalbociclib compared with anastrozole plus palbociclib for postmenopausal women with estrogen receptor-positiveand her2-negative untreated early breast cancer
- Nsabp protocol b-59/gbg 96-gepardouze: a randomized, double-blind, phase iii clinical trial of neoadjuvant chemotherapy with atezolizumab or placebo in patients with triple-negative breast cancer followed by adjuvant continuation of atezolizumab or placebo
- Evaluación de la calidad de vida de los pacientes con cáncer de pulmón no microcítico metastásico con terapia suplementaria con igen-0206.

GESTIÓN ECONÓMICA

- Financiación y facturación a terceros (euros)

Capítulo I - Personal	
Gastos sin cuotas	12.923.478
Cuotas Seguridad Social	3.383.728
TOTAL CAPÍTULO I	16.307.206
Capítulo II -Gastos Corrientes	
Aprovisionamientos	1.864.710
Otros gastos de explotación	1.692.976
TOTAL CAPÍTULO II	3.557.686
Inversiones	
Alta Tecnología	
TOTAL INVERSIONES	2.519.079
TOTAL GENERAL	22.383.971

	FACTURADO	COBRADO
TOTAL	20.500.000	16.619.879

La memoria anual del hospital recopila la información relevante de la actividad desarrollada a lo largo del año por las distintas unidades y servicios del centro y los eventos destacados del año.

