



UNIDAD
CENTRAL DE
RADIODIAGNÓSTICO
2014

Índice

Presentación	3
Zona de Influencia	4
Marco geográfico	4
Organigrama	11
Recursos Humanos	12
Recursos Materiales	13
Actividad Asistencial.....	15
Actividad Global Ucr	15
Actividad Por Servicios	16
Calidad e información y atención al paciente.....	22
Calidad	22
Comisiones clínicas	22
Información y Atención al Paciente	22
Reclamaciones	22
Continuidad Asistencial	23
Pruebas solicitadas desde Atención Primaria	23
Docencia y formación continuada	24
Docencia	24
Formación Continuada	24
Investigación	27
Proyectos de investigación	27
Gestión económica.....	29
Financiación	29
Facturación a terceros	29

Presentación

La Unidad Central de Radiodiagnóstico ha cumplido su séptimo año de funcionamiento consolidando su actividad, y logrando importantes avances en el ámbito de la formación y la calidad.

En términos de actividad, la UCR realizó en 2014, 47.879 resonancias magnéticas, 120.163 ecografías, 551.080 radiografías, 19.446 mamografías y 64.728 escáners, entre otras modalidades. El resultado conjunto son 854.542 pruebas diagnósticas, un 6,8% más que en el año anterior.

El proceso de mejora continua que arrancamos en 2013, nos llevó a certificar en 2014 nuestra organización bajo los estándares de calidad de la Norma ISO 9001:2008, un hito importante para la UCR que nos permite avanzar en la mejora de los servicios que prestamos a nuestros pacientes así como objetivar la calidad que prestamos. Agradezco desde estas líneas el trabajo de todos los profesionales que han participado en este proceso por su tiempo y las ideas que han ido aportando, claves para la mejora de la organización.

Desde el punto de vista formativo y docente, hay que destacar el importante esfuerzo que se sigue haciendo y el compromiso que hay con la formación de nuestros propios profesionales. A lo largo de 2014, se han llevado a cabo labores formativas en las que han asistido 198 profesionales (el 89,5%). El 53% de los radiólogos han recibido formación radiológica a lo largo de 2014, así como el 24% de los técnicos, siendo el resto de la formación impartida específica del área de prevención de riesgos laborales.

A finales de 2014 diseñamos una herramienta interna de gestión del riesgo radiológico, que permitía a nuestros profesionales (técnicos superiores en imagen para el diagnóstico y radiólogos), notificar aquellas incidencias y eventos adversos que se produjeran en relación con el proceso del diagnóstico por la imagen. La herramienta comenzará a usarse desde comienzo de 2015 y permitirá a la UCR mejorar la seguridad del paciente, objetivo prioritario dentro del SERMAS y de nuestra propia organización

Para finalizar, destacar que un año más, la profesionalidad y el trabajo de nuestros profesionales, hace que la Unidad Central de Radiodiagnóstico vaya alcanzando los objetivos que se han ido estableciendo. Los resultados de siete años de funcionamiento de la UCR ponen de manifiesto que la gestión conjunta de los servicios de radiología en red, con soporte tecnológico de altas prestaciones, es una alternativa a los sistemas tradicionales válida desde el punto de vista asistencial, económico y científico. Esta trayectoria ha sido merecedora de la entrega de un reconocimiento por parte del Hospital Universitario Infanta Leonor al trabajo realizado y a la integración del servicio de radiodiagnóstico de la UCR en el hospital a lo largo de estos años. Reconocimiento que agradecemos desde estas líneas y hacemos extensivo a todos los que trabajáis para hacerlo posible.

Dña. Marisa García González
Directora Gerente

Zona de Influencia

Marco geográfico

Hospital Infanta Sofia

El Hospital Infanta Sofia cuenta con un edificio de 84.290 m² construidos, de los cuales el Servicio de Radiología de la UCR abarca 3.300m², esto es una tasa de ocupación del 3,92%.

El Hospital Infanta Sofía que está ubicado en San Sebastián de Los Reyes y atiende a más de 306.000 habitantes que viven en los siguientes 53 municipios de la zona norte: La Acebeda, Alameda del Valle, Alcobendas, Algete, El Atazar, El Berrueco, Berzosa del Lozoya, Braojos de la Sierra, Buitrago de Lozoya, Cabanillas de la Sierra; La Cabrera, Canencia, Cervera de Buitrago, Cobeña, Fuente el Saz de Jarama, Garganta de los Montes, Gargantilla del Lozoya, Gascones, La Hiruela, Horcajo de la Sierra, Horcajuelo de la Sierra, Lozoya, Lozoyuela-Navas-Sieteiglesias, Madarcos, El Molar, El Montejo de la Sierra, Navarredonda, Paracuellos de Jarama, Patones, Pedrezuela, Pinilla del Valle, Piñuecar, Prádena del Rincón, Puebla de la Sierra, Puentes Viejas, Rascafría, Redueña, Ribatejada, Robledillo de la Jara, Robregordo, San Agustín de Guadalix, San Sebastián de los Reyes, Serna del Monte, Serranillos del Valle, Somosierra, Talamanca de Jarama, Torrelaguna, Torremocha de Jarama, Valdemanco, Valdeolmos-Alalpardo, Valdepiélagos, Valdetorres de Jarama, El Vellón, Venturada y Villavieja del Lozoya.

Hospital Infanta Leonor

El Hospital Infanta Leonor cuenta con un edificio de 74.364m² construidos, de los cuales el Servicio de Radiología de la UCR abarca 3.300m², esto es una tasa de ocupación del 4,44%.

Los 325.000 vecinos de los distritos Villa y Puente de Vallecas de Madrid capital están asignados al Hospital Infanta Leonor.

Hospital del Henares

El Hospital del Henares cuenta con un edificio de 58.149m² construidos, de los cuales el Servicio de Radiología de la UCR abarca 2.250m², esto es una tasa de ocupación del 3,87%.

Del Hospital del Henares tiene una población asignada 170.000 habitantes de los municipios de Coslada, San Fernando de Henares, Mejorada del Campo, Loeches, Daganzo y Velilla de San Antonio, que libremente lo elijan.

Desde Julio de 2011 presta asistencia especializada a través del Centro de Especialidades Jaime Vera.

Hospital Infanta Cristina

El Hospital Infanta Cristina cuenta con un edificio de 56.811m² construidos, de los cuales el Servicio de Radiología de la UCR abarca 2.400m², esto es una tasa de ocupación del 4,22%.

La población asignada asciende a 160.000 habitantes de las poblaciones de Parla, Torrejón de Velasco, Torrejón de la Calzada, Batres, Cubas de la Sagra, Casarrubuelos, Serranillos del Valle y Griñón.

Desde Febrero de 2011 presta asistencia especializada a los habitantes de las poblaciones de atención primaria que eran atendidos por el Centro de Especialidades Isabel II.

Hospital del Sureste

El Hospital del Sureste cuenta con un edificio de 43.000m² construidos, de los cuales el Servicio de Radiología de la UCR abarca 1.650m², esto es una tasa de ocupación del 3,84%.

La población asignada asciende a 150.000 madrileños -de Arganda del Rey, Rivas Vaciamadrid, Villarejo de Salvanes, Morata de Tajuña, Nuevo Batzán, Villar del Olmo, Campo Real, Perales de Tajuña, Tielmes, Valdilecha, Fuentidueña del Tajo, Carabaña, Belmonte del Tajo, Estremera, Orusco de Tajuña, Villamanrique de Tajo, Valdaracete, Brea de Tajo, Ambite, Pozuelo del Rey y Olmeda de las Fuentes.

Desde mediados de 2013 presta asistencia especializada a los habitantes de las poblaciones de referencia de atención primaria.

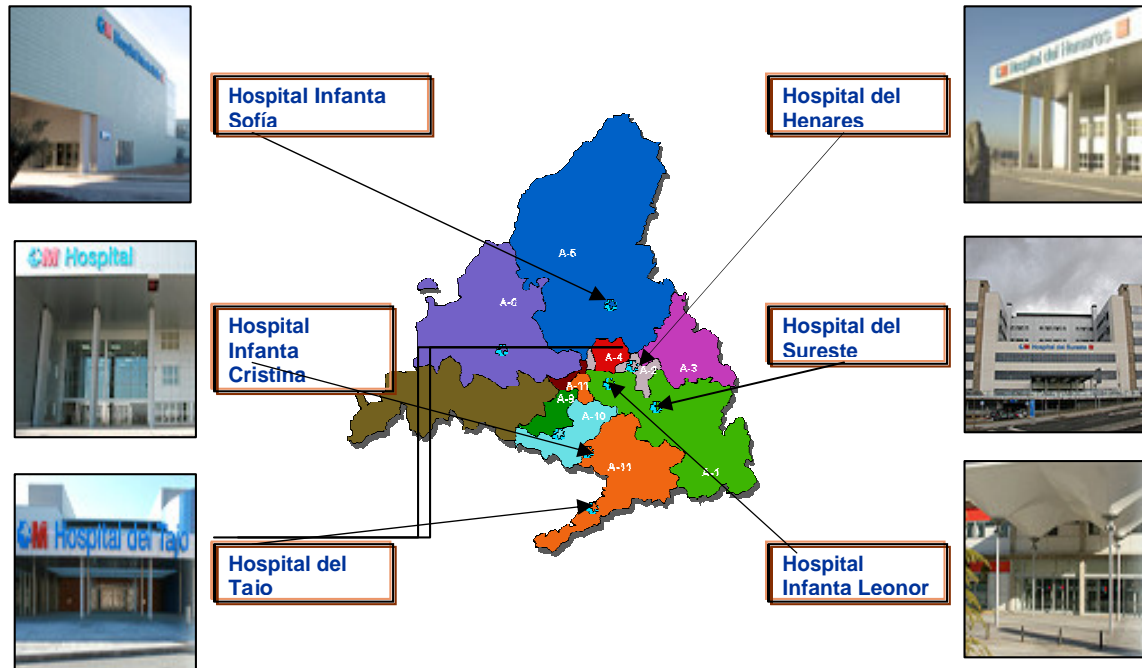
Hospital del Tajo

El Hospital del Tajo cuenta con un edificio de 42.300m² construidos, de los cuales el Servicio de Radiología de la UCR abarca 1.432m², esto es una tasa de ocupación del 3,39%.

Da atención sanitaria especializada a los 74.000 vecinos de Aranjuez, Colmenar de Oreja, Valdelaguna, Villacanejos y Chinchon.

Desde mediados de 2013 presta asistencia especializada a los habitantes de las poblaciones de referencia de atención primaria.

Mapa de los Hospitales:



Accesos

En metro y tren

Hospital Infanta Sofía (S. S. Reyes)	Línea 10. Parada Hospital Infanta Sofía
Hospital Infanta Leonor (Madrid)	Línea 1. Parada Estación Sierra de Guadalupe
Hospital del Henares (Coslada)	Línea 7-Las Musas. Parada Hospital del Henares Tren de cercanías C-1, C-2 y C-7 (Colmenar Viejo-Atocha-Alcalá de Henares-Guadalajara), con dos estaciones: <ul style="list-style-type: none"> - Coslada - San Fernando (En el Bº de la Estación de Coslada)
Hospital del Sureste (Arganda del Rey)	Línea 9: Estación de Arganda del Rey (zona B3). De ahí, aproximadamente 15 minutos a pie o trasbordo línea urbana 2.
Hospital del Tajo (Aranjuez)	Cercanías: Línea C3 Atocha-Aranjuez. Desde la estación la línea urbana 4 de Aranjuez.
Hospital Infanta Cristina (Parla)	Cercanías: línea C4 Renfe (Chamartín-N. Ministerios-Sol-Atocha-Parla), Desde la estación de ferrocarril de Parla al Hospital hay 3 kms., por lo que habrá que coger un autobús urbano. Líneas C1, C2 y C3.

En autobús

Hospital Infanta Sofía (S. S. Reyes)	Interurbanas: Líneas: 152C, 161, 166, 171, 180, 211, N103. Urbanas: Línea L-7 Líneas de los Municipios zona Norte: 190, 191, 193, 194, 195, 196, 197 y 199
Hospital Infanta Leonor (Madrid)	Líneas 54, 63, 103, 130, 142, 143, 145, E Línea H1 (Sierra de Guadalupe-H Infanta Leonor)
Hospital del Henares (Coslada)	Urbanas: Líneas U1, U2. Interurbanas: Líneas 280, 281, 828, 283, 284, 285, 286, 287, 288, 289, 822 Nocturna: Línea 203
Hospital del Sureste (Arganda del Rey)	Líneas urbanas: 2 y 4 Líneas interurbanas: 338, 350, 321, 313A, 322,

Hospital del Tajo (Aranjuez)	<p>Línea de autobús urbana 4 de Aranjuez: desde el día 25 de febrero de 2008 se amplía prolongándola hasta la estación de RENFE. Villaconejos, Chinchón, Colmenar de Oreja y Valdelaguna, la conexión se realiza a través de la línea 430.</p> <p>Aranjuez-Villarejo de Salvanes, transbordando con la línea urbana 4 de Aranjuez.</p>
Hospital Infanta Cristina (Parla)	<p>Autobuses interurbanos con destino al hospital:</p> <p>Línea 460: Madrid (Pza. Elíptica) – Parla (Hospital) – Batres.</p> <p>Línea 463: Madrid (Pza. Elíptica) – Parla (Hospital) – Torrejón de la Calzada.</p> <p>Línea 466: Parla – Valdemoro</p> <p>Las siguientes líneas pasan por Parla pero no llegan al hospital: 402, 418, 461, 462, 464, 465, 469, y 471</p>

En coche

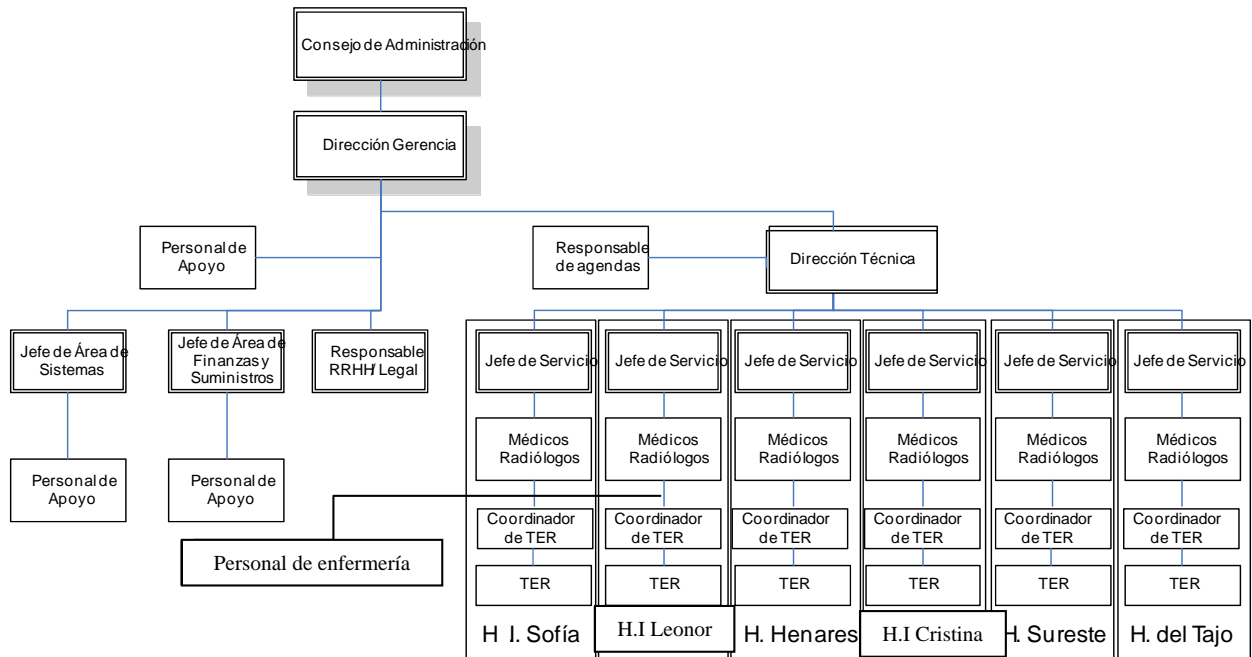
Hospital Infanta Sofia (S. S. Reyes)	<p>En dirección Madrid-Burgos: A-1 (salida km 20)</p> <p>En dirección Burgos-Madrid: A-1 (salida km 24) Algete -San Sebastián de Los Reyes</p>
Hospital Infanta Leonor (Madrid)	<p>A3 carretera de Valencia, salida en vía de servicio: Vallecas, Valdebernardo, Vicálvaro</p>
Hospital del Henares (Coslada)	<p>Autovía de Barcelona A-2: salida 15 y 16</p> <p>Autopista M-40: salidas 10, 9A y 9B</p> <p>Autopista M-45: Salidas 25 y 27</p> <p>Autopista M-21: Salidas 3 y 6</p> <p>Autopista de peaje R-3: Salida 3</p>
Hospital del Sureste (Arganda del Rey)	<p>Autovía de Valencia A-3: Salida 25</p>
Hospital del Tajo (Aranjuez)	<p>Autovía de Andalucía A-4: Salida Aranjuez Norte</p>
Hospital Infanta Cristina (Parla)	<p>El Hospital Infanta Cristina se sitúa en la margen izquierda de la Autovía A-42 (de Madrid a Toledo). Salida 24 (Parla Sur)</p>

Estructura de la población asignada:

La Unidad Central de Radiodiagnóstico presta el servicio de radiodiagnóstico a más de un millón cien mil pacientes, con la siguiente distribución por tramos de edad y centros.

	0 a 2	3 a 6	7 a 13	14 a 64	>= 65	TOTAL
H. I. Leonor (Vallecas)	8.790	12.404	20.447	229.361	54.295	325.297
H. I. Sofia (Norte)	10.938	14.940	22.945	224.718	32.860	306.401
H. Henares	5.081	6.565	10.818	126.772	13.142	162.378
H. I. Cristina (Parla)	4.940	6.113	8.868	98.444	10.084	128.449
H. Sureste (Arganda)	5.727	7.617	12.054	110.918	14.103	150.419
H. Tajo	2.357	3.139	4.898	48.203	10.253	68.850
Total	37.833	50.778	80.030	838.416	134.737	1.141.794

Organigrama



Recursos Humanos

CATEGORÍA PROFESIONAL	AÑOS	
	2013	2014
EQUIPO DIRECTIVO		
Director Gerente	1	1
Director Técnico	1	1
Responsable Económico-Financiero	1	1
Responsable de Sistemas	1	1
Responsable de Recursos Humanos y Legal	1	1
Jefes de servicio		
Jefes de servicio	4	4
Facultativos Especialistas en Radiodiagnóstico	66	69
Enfermeras		
Enfermeras	3	3
Coordinador de Técnicos	6	6
Técnicos especialistas	146	151
Función administrativa		
Función administrativa	8	8
TOTAL	238	246

Recursos Materiales

RECURSOS MATERIALES	2013	2014
Diagnósticos por imagen		
Mamógrafos	7	7
Tomografía Computerizada	6	6
R.M.	7	7
Rx Vasculat	2	2
Ecógrafos en RX	48	48
Densitómetros	2	2
Convencional de Rx	41	41
Telemando Rx	6	6

Ver detalle cuadro adjunto

Dotación inicial equipamiento

	H. Henares	H. I. Sofía	H. Parla	H. Tajo	H. Sureste	H. Vallecas	TOTAL
Equipo RX mesa	2	3	2	1	2	3	13
Equipo RX vertical	1	2	1		1	2	7
Equipo RX mesa y vertical	1	2	1	1	1	2	8
Equipo Mamógrafo	1	1	1	1	1	2	7
Equipo Telemando	1	1	1	1	1	1	6
Equipo Radioquirúrgico	2	3	2	1	2	3	13
Equipo .Ortopantomógrafo/Densi		1				2	3
Equipo Unidad RC	1	1	1	1	1	1	6
Equipo S. multifuncional		1				1	2
Equipo Ecógrafo altas		1				1	2
Equipo Ecógrafo medias	4	5	4	4	4	5	26
Equipo Ecógrafo portátil	1	1	1	1	1	1	6
Equipo Portátil RX	2	2	2	2	2	2	12
Equipo RM 1,5 teslas	1	1	1	1	1	1	6
Equipo TC Multicorte	1	1	1	1	1	1	6
	18	25	18	15	18	27	123

Desde Octubre de 2011 el servicio de radiodiagnóstico del Hospital Infanta Sofía cuenta con una Resonancia Magnética más.

Actividad Asistencial

Actividad Global UCR

ACTIVIDAD	2013	2014
Ecografías	112.324	120.163
Resonancia Magnética	42.648	47.879
Mamografías	17.439	19.446
Tomografía Computerizada	59.194	64.728
Urografía/ fluoroscopia/ Intervencionismo	13.669	14.740
Radiología Convencional	528.652	551.080
Densitometría	12.228	12.649
Otras (Copias electrónicas)	13.758	14.511
TOTAL	799.912	854.542

Actividad Por Servicios

Hospital Infanta Sofia

ACTIVIDAD	2013	2014
Ecografías	25.203	27.522
Resonancia Magnética	11.152	12.778
Mamografías	5.596	6.016
Tomografía Computerizada	13.894	15.530
Urografía/ fluoroscopia/ Intervencionismo	4.091	4.643
Radiología Convencional	131.701	140.376
Densitometría	4.135	4.326
Otras (Copias electrónicas)	4.100	4.099
TOTAL	199.872	215.290

Hospital Infanta Leonor

ACTIVIDAD	2013	2014
Ecografías	21.469	24.190
Resonancia Magnética	7.470	8.912
Mamografías	2.306	2.713
Tomografía Computerizada	13.159	14.438
Urografía/ fluoroscopia/ Intervencionismo	3.228	3.633
Radiología Convencional	96.306	97.477
Densitometría	1.814	2.067
Otras (Copias electrónicas)	2.760	2.691
TOTAL	148.512	156.121

Hospital del Henares

ACTIVIDAD	2013	2014
Ecografías	23.343	24.949
Resonancia Magnética	6.381	7.153
Mamografías	2.388	2.953
Tomografía Computerizada	9.240	10.203
Urografía/ fluoroscopia/ Intervencionismo	1.655	1.665
Radiología Convencional	98.606	101.948
Densitometría	2.165	1.997
Otras (Copias electrónicas)	1.806	2.357
TOTAL	145.584	153.225

Hospital Infanta Cristina

ACTIVIDAD	2013	2014
Ecografías	15.820	16.800
Resonancia Magnética	6.575	7.014
Mamografías	2.994	3.234
Tomografía Computerizada	9.239	10.299
Urografía/ fluoroscopia/ Intervencionismo	1.803	1.902
Radiología Convencional	78.154	77.103
Densitometría	1.161	1.205
Otras (Copias electrónicas)	1.328	1.528
TOTAL	117.074	119.085

Hospital del Sureste

ACTIVIDAD	2013	2014
Ecografías	14.272	21.471
Resonancia Magnética	6.334	7.407
Mamografías	2.295	2.588
Tomografía Computerizada	7.820	8.271
Urografía/ fluoroscopia/ Intervencionismo	1.570	1.523
Radiología Convencional	68.111	76.690
Densitometría	1.552	1.781
Otras (Copias electrónicas)	2.086	2.099
TOTAL	104.040	121.830

Hospital del Tajo

ACTIVIDAD	2013	2014
Ecografías	12.217	14.577
Resonancia Magnética	4.736	4.615
Mamografías	1.860	1.942
Tomografía Computerizada	5.842	5.987
Urografía/ fluoroscopia/ Intervencionismo	1.322	1.374
Radiología Convencional	55.774	57.486
Densitometría	1.401	1.273
Otras (Copias electrónicas)	1.678	1.737
TOTAL	84.830	88.991

Calidad e información y atención al paciente

Calidad

- El pasado 7 de marzo de 2014, la UCR recibió certificación en calidad en la Norma ISO 9001:2008. Esto supone el reconocimiento de la adecuación del proceso de diagnóstico por imagen a los estándares de calidad establecidos por la Norma, y tiene como objetivo principal la mejora de la satisfacción del paciente.
- Comienzo de la siguiente fase para la obtención del modelo de excelencia de calidad europeo EFQM
- Desarrollo de un procedimiento de gestión de riesgo radiológico dirigido al paciente.

Comisiones clínicas

Nombre comisión	Nº Integrantes
Comité de Mama	7
Comité de Torax	7
Comité de Neurorradiología	7
Comité Osteoarticular	7

Información y Atención al Paciente

Reclamaciones

Presentadas	Contestadas en menos de 30 días	Contestadas en más de 30 días
382	335	47

Continuidad Asistencial

Pruebas solicitadas desde Atención Primaria

ACTIVIDAD	Nº PRUEBAS	% TOTAL
Ecografías	129.509	15%
Resonancia Magnética	47.879	6%
Mamografías	19.446	2%
Tomografía Computerizada	64.728	8%
Urografía/ fluoroscopia/ Intervencionismo	14.740	2%
Radiología Convencional	551.080	64%
Densitometría	12.649	1%
Otras (Copias electrónicas)	14.511	2%
TOTAL	106.989	100%

Docencia y formación continuada

Docencia

Convenio Marco de colaboración entre la UCR y la fundación FIDES, entidad promotora de la Universidad Francisco de Vitoria y el Centro de Estudios Tecnológicos y Sociales (CETYS) Francisco de Vitoria para la impartición del Ciclo formativo de Grado Superior de Técnico en Imagen para el Diagnóstico, compuesto por un grupo de 30 alumnos.

Colaboración en la formación docente en el grado de medicina con la Universidad Francisco de Vitoria y la Universidad Europea de Madrid para que los alumnos del Grado en Medicina realicen estancias prácticas en la UCR.

Colaboración en las prácticas de alumnos en la formación en centros de trabajo (FCT) del Ciclo formativo de Grado Superior de Técnico en Imagen para el Diagnóstico con los siguientes centros:

- Instituto de Enseñanza Secundaria San Juan de Dios
- Universidad Europea de Madrid
- Centro de Estudios del Mediterráneo

Formación Continuada

CURSO DE FORMACIÓN	Nº HORAS	Nº ASISTENTES
Curso de Ecografía para Técnicos Superiores en Imagen para el diagnóstico	60	17
Curso de operador en instalaciones radiológicas (Xafex)	25	1
Curso de la seguridad del paciente gestión de riesgos sanitarios	60	2
Curso de prevención de riesgos para profesionales de la UCR en cada uno de los servicios de radiodiagnóstico de los hospitales: Infanta Sofía, Infanta Leonor, Infanta Cristina, Henares, Sureste y Tajo.	2	102
Curso de prevención de riesgos para Personal de administración y Servicios generales de la UCR	2	5
Curso de prevención de riesgos para profesionales de nueva incorporación	6	13
Curso de gestión de equipos	42	12

Jornadas Teórico-Prácticas. Reacciones adversas a los medios de contrastes	6	3
Jornada Contrastes Radiológicos	6	2
Curso teórico-práctico Resonancia Magnética	24	1
Curso teórico-práctico de Ecografía Musculo-Esquelética.	12	1

Sesiones Clínicas de Radiodiagnóstico: sesiones clínicas diarias de 45 minutos de duración con asistencia de los radiólogos adjuntos en cada servicio.

Sesiones de los Técnicos Especialistas en Radiodiagnóstico (TER) del Servicio: sesión mensual de una hora con asistencia de todos los TER y radiólogos adjuntos del Servicio.

Sesiones Clínicas semanales o quincenales de los Radiólogos con los clínicos de los distintos comités y subcomités de tumores de mama, de otorrinolaringología, de neumología y torax, de cirugía, de ginecología, de urología, de digestivo, neurología de los Hospitales Infanta Sofía, Infanta Leonor, Infanta Cristina, del Henares, del Sureste, del Tajo.

PUBLICACIONES
Pseudodiverticulosis esofágica intramural: una causa poco frecuente de disfagia. Revista Rev Esp Enferm Dig. 2014. Volúmen 106. Página 411-412
TAC de tórax en el estudio preliminar de los tumores laringo faríngeos sobre la radiografía simple de tórax. Revista Asociación Madrileña de ORL. Indicaciones de TC y RM en ORL, coste-efectividad. ISBN 978-84-617-3411-5
MR Imaging-based Assessment of the Female Pelvic Floor Revista Radiographics. 2014. Volumen 34 (5). Pag 1419-1437

COMUNICACIONES Y POSTERS INTERNACIONALES

26th European Congress of Radiology. Viena. Marzo 2014.

- Breast edema. A pictorial review with pathologic correlation.
- Response in different subtypes of breast cancer following neoadjuvant chemotherapy: correlation of MR imaging findings with final pathology. **Certificado de Mérito**
- Seizing the seizures. A retrospectively analysis of the radiological findings in 800 patients with seizures and epilepsy.
- Radiographic findings and patient evaluation in irreversible fallopian tube occlusion contraceptive device Essure

100th Scientific Assembly and Annual Meeting. RSNA. Chicago. Noviembre 2014

- Breast and Axillary Lymph Node Response to Neoadjuvant Chemotherapy: How Radiologic-Pathologic Correlation Informs **Certificado de Mérito**
- Breast Inflammatory Carcinoma: A Radiopathological Pictorial Review and Diagnostic Work-up. **Certificado de Mérito**
- Sonography of the Penis: A How-to Review

COMUNICACIONES Y PONENCIAS A CONGRESOS Y CURSOS NACIONALES

32 Congreso Nacional de la SERAM. Oviedo. Mayo 2014.

- Correlación radiopatológica e informe de la resonancia magnética en pacientes con neoadyuvancia por cáncer de mama localmente avanzado. **CUM LAUDE.**
- Anticonceptivo permanente Essure. Seguimiento, hallazgos normales y signos de complicación.
- Mama con piel de naranja. Un signo de alerta y diferentes patologías
- Patología no tumoral de vejiga. Hallazgos de imagen y correlación radiopatológica.
- Lesiones con contenido graso del Sistema Nervioso Central . No sólo Lipomas.
- Ventriculomegalia prenatal: Correlación entre RM y Ecografía cerebral fetal.
- Dolor en fosa ilíaca izquierda. Más allá de la diverticulitis; ¿en qué debemos pensar?
- Utilidad del TC y RM en el manejo de las crisis convulsivas ¿para qué sirven?
- Infertilidad femenina: ¿Nos ayuda la RM pélvica en su diagnóstico y manejo?
- Laringocele: formas de presentación y consideraciones diagnósticas
- Vasculitis cerebrales, un reto diagnóstico
- Ecografía en un hospital rural en Angola. Experiencia en formación del

<p>personal local.</p> <ul style="list-style-type: none"> - ¿Cómo informo una artro-RM de hombro? Guía de lectura sistemática - PAAF guiada por ecografía. Resultados y correlación radiopatológica. Serie de 267 pacientes.
<p>37 Reunión Anual de la SEAP-IAP. Madrid. Febrero 2014.</p> <ul style="list-style-type: none"> - Evaluación radiopatológica (resonancia magnética) de los diferentes subtipos tumorales en pacientes con quimioterapia neoadyuvante por cáncer de mama localmente avanzado

Investigación

Proyectos de investigación

LINEAS DE INVESTIGACIÓN
Desarrollo de herramientas informáticas que permitan obtener información científica y de gestión de los servicios de radiología
Colaboración en el diseño de programas informáticos de ayuda al diagnóstico (CAD). En colaboración con el MIT y bajo el auspicio del consorcio Madrid+visión se está desarrollando un sistema de detección electrónica de trombo embolismo pulmonar en los estudios de tomografía computarizada
Validación de un sistema de control de dosis de radiación impartida por los equipos de radiología convencional y de tomografía computarizada, para la mejora de los protocolos clínicos de las distintas modalidades.
Correlación de ventriculomegalia cerebral Fetal con RM y Ultrasonidos
Valoración de colesteatoma operado con secuencia de difusión de 1000, 500 y propeler en RM
Ensayo Clínico con código de protocolo CNT0328SMM2001 titulado: "Estudio fase 2, aleatorizado, doble ciego, controlado con placebo y multicéntrico de siltuximab

(anticuerpo monoclonal anti-IL-6) en sujetos con Mieloma Múltiple Quiescente de alto riesgo”

Ensayo Clínico con código de protocolo PCI-32765MCL3002 titulado: “Estudio fase 3, aleatorizado, doble ciego, controlado con placebo del inhibidor de la Tirosina Quinasa de Bruton (BTK), PCI-32765 (Ibrutinib), en combinación con Bendamustina y Rituximab (BR) en sujetos con Linfoma de Células del Manto de nuevo diagnóstico”

Gestión económica

Financiación

Capítulo I- Personal	
Gastos sin cuotas	9.071.095 euros
Cuotas Seguridad Social	2.518.467 euros
TOTAL CAPÍTULO I	11.589.562 euros
Capítulo II-Gastos Corrientes	
Aprovisionamientos	2.904.689 euros
Otros gastos de explotación	2.044.381 euros
TOTAL CAPÍTULO II	4.949.070 euros
Inversiones	
Plan de necesidades	
Obras	
Planes de Montaje	
Centros de Especialidades Periféricos	
Alta Tecnología	
TOTAL INVERSIONES	212.766 euros
TOTAL GENERAL	16.751.398 euros

Facturación a terceros

	FACTURADO	COBRADO
TOTAL	16.768.445 euros	12.378.463 euros

This document was created with Win2PDF available at <http://www.win2pdf.com>.
The unregistered version of Win2PDF is for evaluation or non-commercial use only.
This page will not be added after purchasing Win2PDF.