



**Instituto Psiquiátrico Servicios de  
Salud Mental José Germain**

**Memoria 2014**

MEMORIA ANUAL DE ACTIVIDAD DEL  
INSTITUTO PSIQUIÁTRICO SERVICIOS DE  
SALUD MENTAL JOSÉ GERMAIN  
AÑO 2014



CONSEJERÍA DE SANIDAD  
VICECONSEJERÍA DE ASISTENCIA SANITARIA

Coordina:  
Secretaría General del Servicio Madrileño de Salud

© **Comunidad de Madrid**  
Edita: Servicio Madrileño de Salud

Edición electrónica  
Edición: 1/2015

Impreso en España – Printed in Spain

## Índice

Presentación .....	5
Zona de Influencia .....	7
<b>Marco geográfico</b> .....	7
Organigrama .....	12
Recursos Humanos .....	13
Recursos Materiales .....	14
Cartera de Servicios .....	15
Actividad Asistencial .....	15
<b>Consultas Externas</b> .....	16
<b>Casística (CMBD)</b> .....	16
Calidad e información y atención al paciente .....	17
<b>Objetivos institucionales de información y atención al paciente</b> .....	20
<b>Reclamaciones</b> .....	21
<b>Principales motivos de reclamación</b> .....	21
Continuidad Asistencial .....	22
<b>Consultas solicitadas y realizadas para atención primaria</b> .....	22
<b>Variación interanual de solicitudes desde Atención Primaria</b> ..	22
<b>Otros indicadores de continuidad asistencial</b> .....	22
Docencia y formación continuada .....	23
Docencia .....	23
<b>FORMACIÓN PREGRADO</b> .....	23
Investigación .....	31
<b>Proyectos de investigación</b> .....	31
<b>Publicaciones científicas</b> .....	32
PONENCIAS EN CONGRESOS O JORNADAS .....	34
Gestión económica .....	35
<b>Gasto Real</b> .....	35
Farmacia .....	35
<b>Indicadores Farmacoterapéuticos</b> .....	35
Otras actividades del hospital .....	36

## **PRESENTACIÓN**

Tenemos el placer de presentar la memoria del Instituto Psiquiátrico José Germain del año 2014. En ella pretendemos reflejar nuestro compromiso en la Atención a la Salud Mental del Municipio de Leganés (187.000 habitantes), así como con la población de la que es referente en su programa de rehabilitación y atención del trastorno mental grave (1.304.000 habitantes).

Además de la actividad realizada, y de los recursos estructurales y humanos que realizan dicha actividad, aparecen otros indicadores clave que nos van señalando hacia donde se dirige el Instituto en su compromiso con la calidad asistencial y la garantía de prácticas seguras con el paciente, en definitiva su camino hacia la excelencia. En este sentido destacamos la autoevaluación EFQM realizada en el 2014 que ha servido de base para la planificación funcional de los próximos ejercicios. Por otra parte, se ha realizado durante el ejercicio un excelente trabajo en garantizar la minimización de los riesgos que conlleva la atención a pacientes con niveles elevados de gravedad derivados de su patología mental y de la patología somática que con frecuencia viene asociada. Asimismo se consolida en el Instituto la gestión por procesos tanto en el ámbito de servicios generales como el asistencial, incorporando la certificación ISO de dos nuevos procesos.

La docencia es tradicionalmente uno de los pilares relevantes de nuestro Instituto, en concreto la Unidad Docente Multiprofesional, formando futuros Psiquiatras, Enfermeros de Salud Mental y Psicólogos Clínicos. Asimismo tenemos diversos convenios de colaboración para la formación de pregrado en las diversas disciplinas del ámbito de la salud. Un año más hemos garantizado una óptima formación a todos ellos, lo cual también nos obliga a mantener unos elevados niveles de actualización científico técnica entre nuestros profesionales.

En la gestión económica mostramos como mejorando nuestra calidad asistencial nos mantenemos fieles a los principios de eficiencia.

Queremos también mostrar el reconocimiento a los trabajadores de este Instituto verdaderos artífices de sus resultados por su implicación y profesionalidad y, también, por su capacidad de adaptación a los nuevos retos planteados, para lograr la mejor asistencia a nuestros usuarios.



**D. Álvaro Rivera Villaverde**

**Director Gerente. Instituto Psiquiátrico SSM José Germain  
Leganés (Madrid)**

## ZONA DE INFLUENCIA

### Marco geográfico

#### *Descripción del centro:*

El Instituto Psiquiátrico José Germain se encuentra ubicado en el municipio de Leganés, con la mayoría de sus servicios distribuidos en dos grandes fincas:

- **La Finca Santa Isabel**, con una superficie de 25.000 m<sup>2</sup> (construida 12.683 m<sup>2</sup>) se encuentra ubicada en el municipio de Leganés (Calle Luna, 1). Esta finca contiene varios edificios de diferentes usos. La fachada y entrada antigua se encuentra en la calle Luna, accediéndose al recinto por un portón que conduce a un patio. Desde el jardín del Paseo Colón y desde la calle Isabel la Católica se accede al nuevo espacio rehabilitado en el que se encuentra el nuevo Centro de Salud "Santa Isabel", y a un edificio rehabilitado de finales del siglo XIX en cuya planta baja se encuentra el Hospital de Día (30 plazas), la Biblioteca y la zona de Docencia; y en su primera planta la Administración. Posee otra entrada por el Paseo Colón a dos edificios más: la Unidad de Rehabilitación I (41 camas, edificio de dos plantas construido a finales del siglo XIX y finalizada la última reforma en 2004) y el Centro de Salud Mental (edificio de dos plantas construido en 1946 y reformado en 1988). Asimismo, se dispone de dos nuevos edificios para el Centro Ambulatorio de Tratamiento y Rehabilitación (150 plazas), uno de ellos independiente, y el otro formando parte del que también ocupa el C.S. "Santa Isabel".

- **La Finca Santa Teresa**, con una superficie de 103.500 m<sup>2</sup> (10.284 m<sup>2</sup> construidos), se encuentra ubicada en el municipio de Leganés (calle Aragón, s/n). Dentro de la finca se encuentran tres edificios, dos de ellos

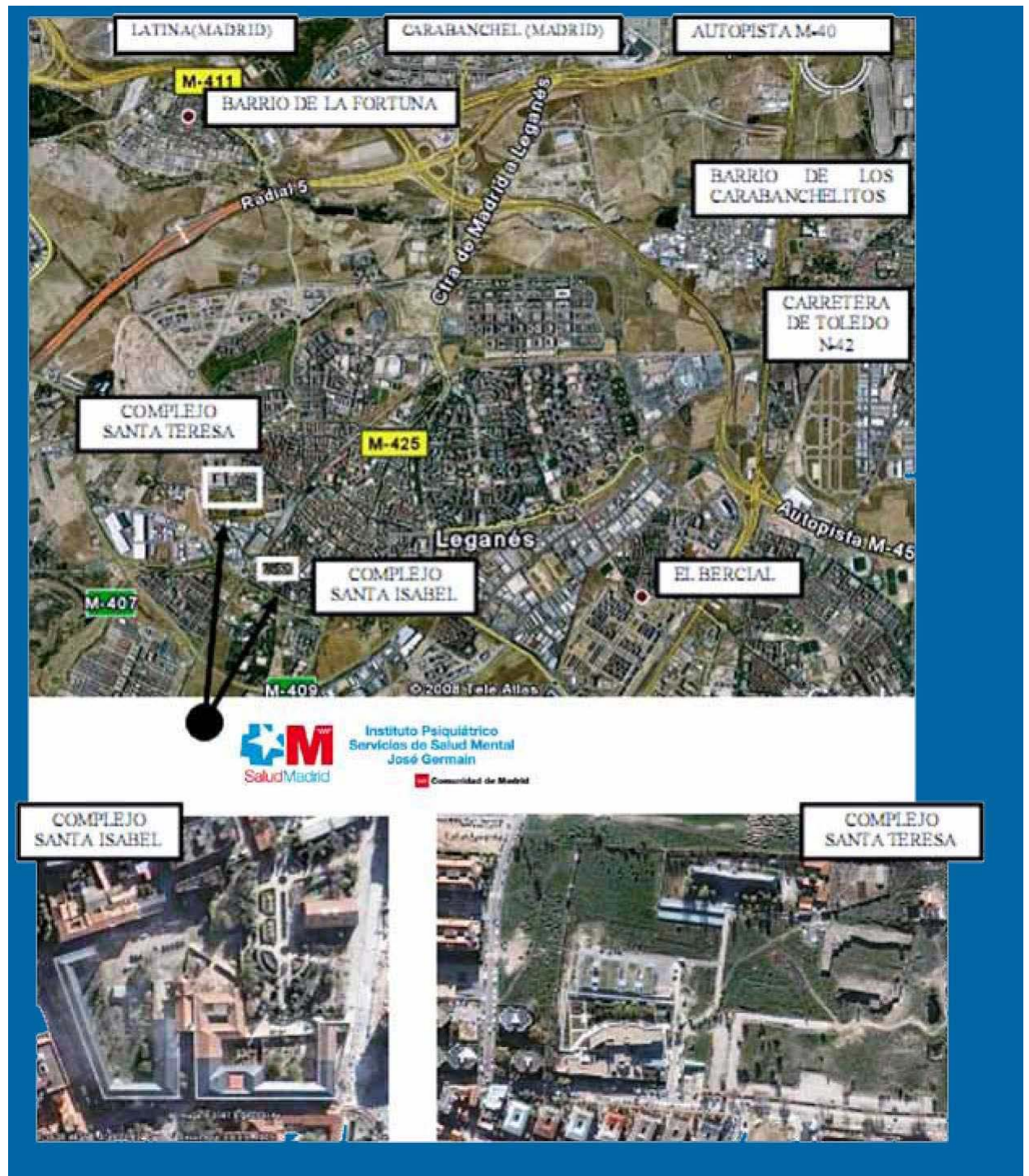
dedicados a hospitalización de larga y media estancia: la Unidad Residencial (94 camas, edificio de tres plantas construido en 1988) y la Unidad de Rehabilitación II (38 camas), en un edificio de dos plantas, construido en los años 20 y reformado en 1990); el tercer edificio, cuya construcción se finalizó en 2005, de una planta, está dedicado a Farmacia, Almacén, Lavandería y Cocina. Además, la finca cuenta con otros edificios de una planta dedicados a talleres y Centro Agrícola.

También en Leganés, en diversos barrios de la localidad, el Instituto cuenta con 7 viviendas supervisadas (21 camas) y, además, presta su colaboración y plantilla en el Servicio de Psiquiatría del Hospital Severo Ochoa de Leganés (18 camas de hospitalización breve y atención a la urgencia psiquiátrica)



## Ubicación del Hospital

### Accesos



**Mapa de la zona asignada:**

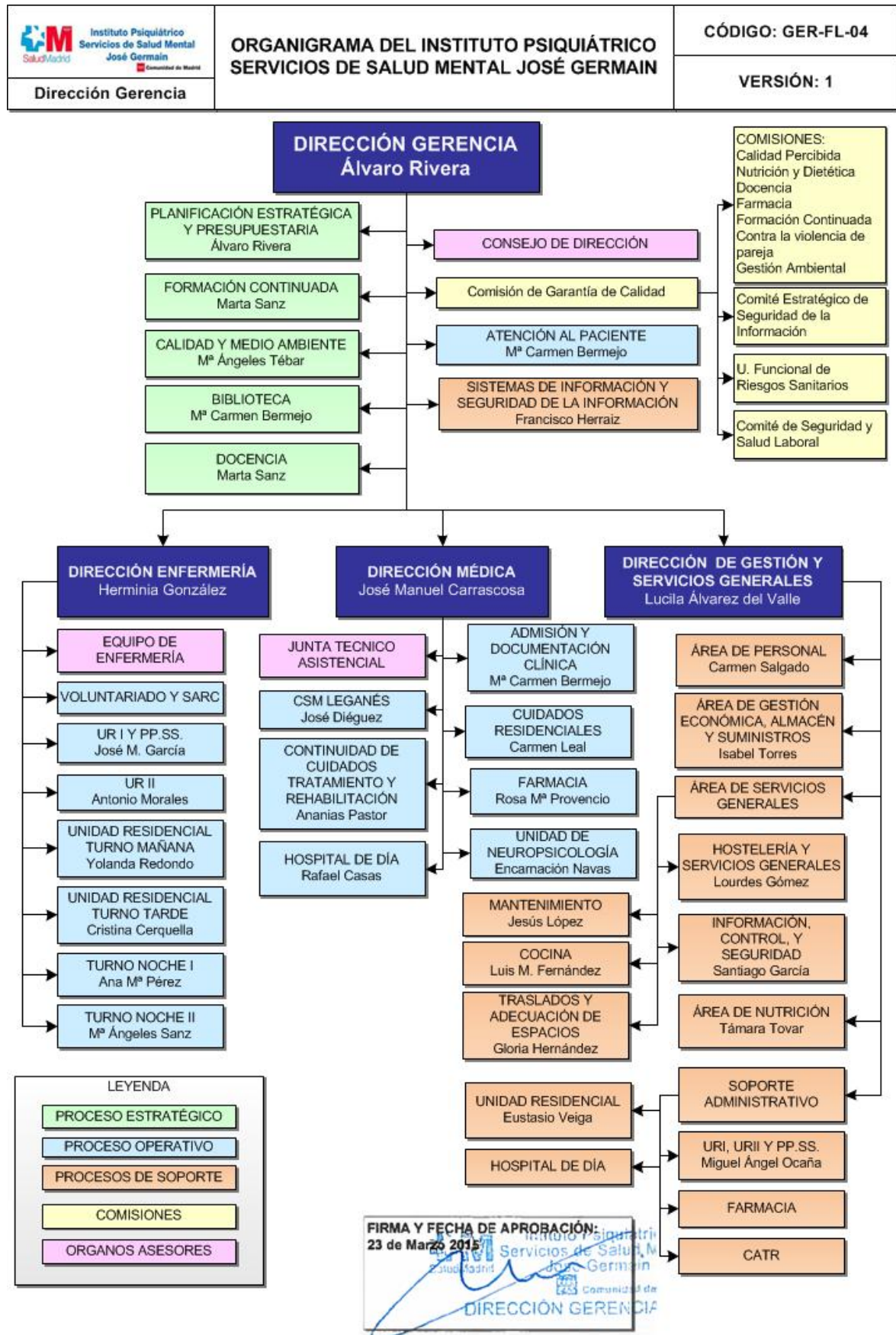


## Estructura de la población

	2014
<b>28092 Móstoles</b>	205.712
<b>28181 Villaviciosa de Odón</b>	26.911
<b>28007 Alcorcón</b>	170.336
<b>28096 Navalcarnero</b>	26.364
<b>28008 Aldea del Fresno</b>	2.528
<b>28015 Arroyomolinos</b>	25.374
<b>28031 Cadalso de los Vidrios</b>	2.760
<b>28037 Cenicientos</b>	2.073
<b>28051 Chapinería</b>	2.140
<b>28042 Colmenar del Arroyo</b>	1.581
<b>28004 Álamo, El</b>	8.929
<b>28099 Navas del Rey</b>	2.640
<b>28110 Perales de Tajuña</b>	2.945
<b>28128 Rozas de Puerto Real</b>	493
<b>28132 San Martín de la Vega</b>	19.092
<b>28141 Sevilla la Nueva</b>	8.858
<b>28171 Villa del Prado</b>	6.506
<b>28074 Leganés</b>	186.696
<b>28058 Fuenlabrada</b>	195.864
<b>28073 Humanes de Madrid</b>	19.404
<b>28089 Moraleja de Enmedio</b>	5.032
<b>28065 Getafe</b>	173.057
<b>28106 Parla</b>	125.323
<b>28017 Batres</b>	1.571
<b>28036 Casarrubuelos</b>	3.460
<b>28050 Cubas de la Sagra</b>	5.738
<b>28066 Griñón</b>	9.928
<b>28113 Pinto</b>	47.594
<b>28140 Serranillos del Valle</b>	3.957
<b>28149 Torrejón de la Calzada</b>	7.739
<b>28150 Torrejón de Velasco</b>	4.195
<b>TOTAL ZONA DE INFLUENCIA</b>	<b>1.304.800</b>



## ORGANIGRAMA



## RECURSOS HUMANOS

CATEGORÍA PROFESIONAL	AÑOS	
	2013	2014
<b>EQUIPO DIRECTIVO</b>		
Director Gerente	1	1
Director Médico	1	1
Director de Continuidad Asistencial		
Subdirector Médico		
Director de Gestión	1	1
Subdirector de Gestión		
Director de Enfermería	1	1
Subdirector de Enfermería		
<b>DIVISIÓN MÉDICA</b>		
Facultativos	39	49
MIR	22	19
<b>PERSONAL SANITARIO</b>		
DUE	39	40
Matronas		
Fisioterapeutas	2	2
Terapeutas	5	5
Técnicos	8	10
Auxiliares Enfermería	85	88
<b>PERSONAL NO SANITARIO</b>		
Grupo Técnico Función Administrativa	4	4
Grupo Gestión Función Administrativa + Trabajador social	6 + 7	6 + 7
Grupo Administrativo y resto C	15	15
Aux. Administrativo y resto D	60	63
Celadores y resto	62	66
<b>DOCENCIA</b>		
E.U.E. (otros residentes)	6	6
Personal en formación (matronas)		
<b>TOTAL</b>	<b>364</b>	<b>384</b>

## RECURSOS MATERIALES

<b>CAMAS</b>	<b>2013</b>	<b>2014</b>
Camas Instaladas	196	196
<b>OTRAS INSTALACIONES</b>	<b>2013</b>	<b>2014</b>
Locales de consulta en el hospital	17	17
<b>PUESTOS HOSPITAL DE DÍA</b>	<b>2013</b>	<b>2014</b>
Oncológico		
Infeccioso-SIDA		
Geriátrico		
Psiquiátrico	90	90
Otros Médicos		
Quirúrgico		

## CARTERA DE SERVICIOS Especialidades disponibles

ESPECIALIDADES	DISPONIBLES EN EL HOSPITAL	CENTRO/HOSPITAL DE REFERENCIA
Farmacía hospitalaria	SI	
Medicina Interna	SI	
Psicología Clínica	SI	
Psiquiatría	SI	

## ACTIVIDAD ASISTENCIAL

	2013	2014
Altas totales codificadas	161	138
Porcentaje de codificación	100,00%	100,00%
Estancia Media Global	300,94	310,19
Peso Medio Global	1,2095	1,2851

HOSPITALIZACION	2013	2014
Ingresos totales	161	133
Ingresos Urgentes		
Ingresos Programados	161	133
Urgencias Totales		
% Urgencias ingresadas		
SESIONES HOSPITAL DE DÍA	2013	2014
Oncológico		
Infeccioso-SIDA		
Geriátrico		
Psiquiátrico	11.577	11.811
Otros Médicos		
Quirúrgico		

## Consultas Externas

ESPECIALIDAD	Primeras Consultas	Consultas Sucesivas	Total	Índice Suc/Prim	Solicitadas por A.P.	Realizadas para A.P.
Psiquiatría	4.256	25.963	30.219	6,10	5.095	3.337
<b>TOTAL</b>	<b>4.256</b>	<b>25.963</b>	<b>30.219</b>	<b>6,10</b>	<b>5.095</b>	<b>3.337</b>

## Casuística (CMBD)

### Los 25 GRD Médicos más frecuentes

GRD	DESCRIPCIÓN	Número de casos	%	Estancia Media	Peso
430	PSICOSIS	109	78,99%	353,29	1,3879
428	TRASTORNOS DE PERSONALIDAD Y CONTROL DE IMPULSOS	24	17,39%	122,46	0,9208
426	NEUROSIS DEPRESIVAS	3	2,17%	100,00	0,6096
427	NEUROSIS EXCEPTO DEPRESIVA	1	0,72%	78,00	0,7386
429	ALTERACIONES ORGANICAS Y RETRASO MENTAL	1	0,72%	980,00	1,4027
		<b>138</b>		<b>310,19</b>	<b>1,2851</b>

### Los 25 GRD con mayor consumo de recursos

GRD	DESCRIPCIÓN	Número de casos	%	Estancia Media	Peso
430	PSICOSIS	109	78,99%	353,29	1,3879
428	TRASTORNOS DE PERSONALIDAD Y CONTROL DE IMPULSOS	24	17,39%	122,46	0,9208
426	NEUROSIS DEPRESIVAS	3	2,17%	100,00	0,6096
429	ALTERACIONES ORGANICAS Y RETRASO MENTAL	1	0,72%	980,00	1,4027
427	NEUROSIS EXCEPTO DEPRESIVA	1	0,72%	78,00	0,7386
		<b>138</b>		<b>310,19</b>	<b>1,2851</b>



## CALIDAD E INFORMACIÓN Y ATENCIÓN AL PACIENTE

### Calidad

#### Objetivos institucionales de calidad

INDICADOR	RESULTADO HOSPITAL
<b>Área de Seguridad del Paciente</b>	
Número de objetivos de seguridad del paciente establecidos en los centros	6
Porcentaje de implantación de responsables de seguridad del paciente por Servicios/ Unidades.	100,00%
Porcentaje de Servicios clínicos en los que se han impartido sesiones de seguridad del paciente	100,00%
Nº de reuniones o visitas realizadas por directivos a las unidades vinculadas a temática de seguridad ("Rondas de seguridad").	7
Densidad de incidencia de bacteriemias relacionadas con catéter venoso central (en UCI)	NA
Densidad de incidencia de Neumonía asociada a ventilación mecánica (en UCI)	NA
Desarrollo de las actuaciones previstas en el proyecto Resistencia Zero	NA
Número de planes de mejora de higiene de manos	2
Porcentaje de intervenciones quirúrgicas programadas en que se ha utilizado la lista de verificación quirúrgica	NA
Porcentaje de pacientes en los que se conoce el riesgo de úlceras según escalas validadas.	100,00%
Porcentaje de protocolos de seguridad disponibles de los establecidos como prioritarios en 2014 (protocolo de medicamentos de alto riesgo, protocolo para el control y mantenimiento de carros de parada, protocolo de órdenes verbales , si no se cumplió en 2013).	100,00%
Implantación del protocolo de continuidad de cuidados en trastorno mental grave del adulto	Sí
Implantación del protocolo de continuidad de cuidados en trastorno mental grave infantojuvenil	Sí
Inclusión de un Checklist en el protocolo de evaluación de riesgo suicida para pacientes atendidos en urgencias psiquiátricas	NA
Porcentaje de pacientes con potencial riesgo suicida con cita en SSM en un plazo máx. de 1 semana tras el alta hospitalaria	94,34%
<b>Área de Indicadores de efectividad</b>	
Prevalencia de infección nosocomial	NA
Bacteriemias por Estafilococo aureus resistente a meticilina/100.000 estancias	NA
Informe disponible de Revisión del Observatorio de Resultados	Sí
<b>Área de Calidad percibida</b>	
Grado de Satisfacción global de los usuarios con la atención recibida en los segmentos estudiados (% de pacientes satisfechos y muy satisfechos)	NA
Número de acciones de mejora implantadas en las áreas priorizadas según el resultado de la encuesta de satisfacción 2013	3
Número de líneas de actuación puestas en marcha por el Comité de Calidad Percibida	4

<b>Area Gestión de la Calidad</b>	
Realización de la autoevaluación de acuerdo al Modelo EFQM o Consolidación del modelo EFQM (en hospitales que en año previo han realizado la autoevaluación)	Sí
Avance en el desarrollo de actuaciones para la implantación, verificación y mantenimiento de Sistemas de Gestión Ambiental.	Sí
Monitorización de indicadores de gestión ambiental. Consumo de agua (m3/año/estancia)	0,38
Monitorización de indicadores de gestión ambiental. Consumo de electricidad (Kwh/año/m2 de superficie construida)	60,18
Número de líneas de actuación puestas en marcha por el Comité de Lactancia Materna	NA
Número de líneas de actuación puestas en marcha por el Comité de Atención al dolor	5

### **Comisiones clínicas**

<b>Nombre</b>	<b>Número integrantes</b>	<b>Número reuniones</b>
Comisión central de garantía de calidad	12	2
Farmacia y terapéutica	9	7
Formación continuada	9	3
Docencia de residentes	19	5
Contra la violencia	5	3
Unidad Funcional de Gestión de Riesgos Sanitarios	11	10
Calidad percibida	9	7
Comité de Gestión Ambiental	5	7
Comisión Técnica de Rehabilitación	13	9
Comisión de Nutrición y Dietética	7	4
Comité Estratégico de Seguridad de la Información	5	6
Comité de Seguridad y Salud Laboral	6	5

## ***Otras actuaciones***

Grupo de Actualización de la Web.

Diseño del Plan Funcional 2015-2017.

Grupo de Higiene de manos.

Grupo Técnico para la elaboración de un protocolo para la retirada progresiva de mecheros a los pacientes en Unidades de Hospitalización.

Grupo de continuidad de Negocio.

Grupo de mejora de las Unidades de Rehabilitación.

PROYECTO PARA LA MEJORA DE LA NOTIFICACIÓN Y DISMINUCIÓN DE ERRORES DE MEDICACIÓN.

## Información y Atención al Paciente

### Objetivos institucionales de información y atención al paciente

INDICADOR	REALIZADO	MEDIA GRUPO / OBJETIVO	% CUMPLIMIENTO
Acciones de mejora desarrolladas en las áreas priorizadas según el resultado de las deficiencias detectadas por las sugerencias, quejas y reclamaciones.	3	Al menos 3	100,00%
Porcentaje de reclamaciones contestadas en menos de 30 días hábiles.	Pendiente	100,00%	Pendiente
Porcentaje de reclamaciones adecuadas al manual de estilo. Grupo de trabajo.	Pendiente	98,00%	Pendiente
Porcentaje de habitaciones que disponen de la Guía de Acogida para pacientes hospitalizados y acompañantes.	100,00%	95,00%	100,00%
Porcentaje de implantación de protocolos de información asistencial.	100,00%	95,00%	100,00%
Porcentaje de entrega de Guías de Información al Alta para pacientes hospitalizados y acompañantes.	97,96%	95,00%	100,00%
Porcentaje de entrega de Guías de Atención al Duelo dirigida a familiares y allegados de pacientes fallecidos.	100,00%	95,00%	100,00%
Porcentaje de documentos informativos dirigidos a pacientes incluidos en el registro específico.	100,00%	95,00%	100,00%
Implementación de acciones de mejora en relación con el Proceso de Atención Integral al Paciente Oncológico (PAIPO) en las áreas	no aplica	no aplica	no aplica
Aplicación de la resolución de acompañamiento en el servicio de urgencias *	no aplica	no aplica	no aplica

**Proceso de Atención Integral al Paciente Oncológico (PAIPO)**

1. Gestión de citas
2. Consejos nutricionales
3. Continuidad asistencial
4. Autocuidado
5. Voluntariado

En cuanto a aspectos que contribuyen a mejorar la calidad percibida por el paciente y sus allegados

## Reclamaciones

Total		Contestadas <=30 DÍAS		MÁXIMO	PUNTUACIÓN
2013	2014	2013	2014		
98	128	97,94%	96,88%	0,80	0,78

## Principales motivos de reclamación

	Número	%	% ACUMULADO
07 Desacuerdo con Organización y Normas	60	46,88%	46,88%
11 Extravío o Desaparición de Documentos, Muestras u Objetos	24	18,75%	65,63%
27 Disconformidad con la Asistencia	14	10,94%	76,56%
26 Trato Personal	10	7,81%	84,38%
19 Citaciones	6	4,69%	89,06%

## Otras actuaciones

### Acciones de mejora puestas en marcha en 2014:

- Disminuir el plazo de contestación en las reclamaciones relacionadas con Servicios Generales.
- Realización de análisis cualitativo y cuantitativo de las reclamaciones clasificadas como "trato personal".
- Revisión del formulario de encuesta. Realizar las encuestas en tiempo más cercano al envío de la respuesta al reclamante.

## CONTINUIDAD ASISTENCIAL

### Consultas solicitadas y realizadas para atención primaria

ESPECIALIDAD	Primeras Consultas	Solicitadas por A.P.	%	Realizadas para A.P.	%
Psiquiatría	4.256	5.095	119,71%	3.337	78,41%
<b>TOTAL</b>	<b>4.256</b>	<b>5.095</b>	<b>119,71%</b>	<b>3.337</b>	<b>78,41%</b>

### Variación interanual de solicitudes desde Atención Primaria

ESPECIALIDAD	Solicitadas 2013	Solicitadas 2014	% Variación
Psiquiatría	4.701	5.095	8,38%
<b>TOTAL</b>	<b>4.701</b>	<b>5.095</b>	<b>8,38%</b>

### Otros indicadores de continuidad asistencial

INDICADOR	RESULTADO HOSPITAL
Porcentaje de peticiones de sospecha de malignidad evaluadas	NP
Porcentaje de peticiones de valoración previa por el especialista evaluadas	NP
Número especialidades con puesta en marcha del especialista consultor	4
Designación de médico especialista hospitalario de referencia	Si
Implantación de una enfermera de enlace	Si
Realizar o actualizar censo de centros con población institucionalizada en el área de referencia del hospital	NP
Revisión y actualización del procedimiento de continuidad de cuidados enfermeros	NP
Implantación del informe al alta de enfermería y procedimiento de envío	NP
Consolidación del Grupo de Coordinación Asistencial en Farmacoterapia: definición de objetivos 2014 y registro de reuniones	SI
Plan de mejora de la entrega y registro de medicación al alta en la Urgencia, según normas establecidas	NP

## DOCENCIA Y FORMACIÓN CONTINUADA

### Docencia

- Facultades y escuelas a las que se imparte enseñanza
- Número de alumnos y número de profesores de cada una de ellas
- Formación de especialistas sanitarios: número de residentes por año durante 2012

## FORMACIÓN PREGRADO

### COORDINACIÓN: Sonia Fuentes Cuenca

- Universidad Europea: En julio de 2014 se mantienen conversaciones con D. Octavio Corral Pazos para organizar las prácticas de los estudiantes de Medicina durante los meses de verano. Se cuenta con 4 tutores del IPJG: Sandra Pacheco, Alfonso Pozas, Gonzalo Monedero, Sonia Fuentes, Juan Antonio Sanchez Berlanas. Se propone asumir 10 alumnos en los meses de julio y agosto. Finalmente no se formaliza el acuerdo entre las dos universidades.
- Practicum de psicología: Solicitan durante el 2014 hacer el practicum en el IPJG
  - Dos alumnos de la Universidad Complutense, 3º psicología.
  - Una alumna de la Universidad Rey Juan Carlos

Se establecen contactos con las respectivas universidades haciendo la siguiente propuesta para la realización de las prácticas:

Rotación en Hospital de Día: Tiempo completo

En CSM: Martes y Jueves evaluaciones.

Primaria: Lunes

Docencia: Miércoles

Tutores: CSM: Marta Franco (Psicóloga); Lucía Herranz (Psicólogo). Primaria: Eduardo Balbo (Psiquiatra),

Docencia: Marta Sanz (Psiquiatra) Hospital de Día: Yolanda (Psicóloga)

No se ha podido formalizar el practicum porque el convenio de colaboración con la U. Complutense está pendiente de una firma de la Viceconsejera

- Facultades y escuelas a las que se imparte enseñanza  
Facultad de Medicina de la Universidad Alfonso X el Sabio. 3 psiquiatras del CSM: Raquel Tierno, Lisi Amaya y la Jefe de Estudios Marta Sanz han impartido en el año 2014 clases magistrales y seminarios a los alumnos de 4º de medicina en la asignatura de Psiquiatría.
- Número de alumnos en prácticas. Desde enero de 2014 han realizado sus prácticas en el CSM de Leganés 15 alumnos de 4º de Medicina de la UAX. Han participado 4 profesores en las prácticas: Sonia Fuentes, Raquel Tierno, Marta Sanz, Lisi Amaya.
- Desde el inicio del curso 2014-2015 acuden a realizar la asignatura Práctica Clínica en Psiquiatría alumnos de 4º y 6º de la Universidad Alfonso X El Sabio.

Los alumnos se presentan en la UHB de Psiquiatría del HSO el primer día de la rotación, a las 8:30h y allí se les indica si realizarán las prácticas en el HUSO ó en el CSM del IPJG, dependiendo de los subgrupos que les correspondan.

Al llegar al CSM se le asigna un supervisor que va a ser el responsable de su práctica y estarán con él durante su rotación en la consulta fundamentalmente. Acudirán a alguna sesión clínica del Centro. Se les explica cómo realizar una historia clínica y exploración psicopatológica. Desde octubre de 2014 hay seis supervisores en el CSM: Lisi Amaya, José Dieguez ,Sonia Fuentes, Oscar Jimenez, Raquel Tierno y María Vazquez y uno en el IPJG que está ubicado en Primaria: Eduardo Balbo. Los alumnos de 4º rotan dos días en jornada de mañana y los de 6º durante doce días. A los alumnos de 6º se les evalúa al final de la rotación y se rellena la hoja de evaluación. Los alumnos de 6º están divididos en 10 grupos, cada grupo rota en una fecha concreta comprendida entre el 17 de Noviembre del 2014 y el 15 de Abril



2015. En ese período han realizado sus prácticas en el IPJG 20 alumnos de 6º. Los alumnos de 4º están repartidos en 21 grupos. De 4º han rotado en el período comprendido entre el 26 de Enero de 2014 y el 15 de Abril de 2015, 34 alumnos.

## **FORMACIÓN DE ESPECIALISTAS SANITARIOS:**

Durante el año 2013 y 2014 se ha ido consolidando el equipo docente que se constituyó en enero de 2012 con la puesta en marcha de la comisión de docencia de la Unidad Docente Multiprofesional del IPJG con el nombramiento de tutores MIR/ PIR/EIR, tutores de rotación y Jefe de Estudios tras un proceso previo de selección.

El programa docente para atención especializada que se lleva a cabo en el IPJG es elaborado en coordinación con la Unidad docente de Fuenlabrada y las Unidades Docentes Multiprofesionales de Parla y Getafe.

Las actividades docentes están dirigidas a la formación de los MIR, PIR y EIR. También se realizan actividades docentes en colaboración con la comisión de Formación Continuada para la formación de los profesionales de plantilla de las distintas áreas.

Durante el año 2014 se han mantenido 4 reuniones con los tutores de todas las unidades multiprofesionales participantes para programar y coordinar la actividad docente.

En el programa docente se organizan y tienen lugar sesiones clínicas semanales, así como cursos, sesiones bibliográficas, seminarios y ciclos de conferencias que abarcan una gran diversidad de contenidos, desde los fundamentos históricos de la especialidad, la semiología, la clínica psiquiátrica clásica, las diversas modalidades de tratamientos biológicos y psicoterapéuticos, hasta las bases de organización y trabajo de la psiquiatría comunitaria y actualización en psiquiatría legal.

En el 2014 se ha impulsado el desarrollo del **trayecto de psicoterapia** aprobado en 2014. Tres de los residentes de 4º año han

cumplido los objetivos propuestos en el trayecto a nivel asistencial y docente. En noviembre de 2014 se revisa el trayecto de Salud Mental infantojuvenil, aprobándolo posteriormente en la Comisión de Docencia. Ambos trayectos propone el seguimiento de paciente en psicoterapia individual en el horario de tarde (ampliación de jornada) con supervisiones regladas. Se trata de adquirir habilidades y formación como psicoterapeuta desde distintas orientaciones. Así mismo en los dos trayectos se impulsa la formación y experiencia asistencial en terapia grupal. En la actualidad hay dos residentes de 3º año realizando el trayecto dirigido a la formación especializada en Salud Mental Infantojuvenil

Dada la importancia de adquirir durante las residencia destreza en el manejo clínico de los pacientes se han tutorizado durante todo el año de forma semanal seminarios de formulación de casos clínicos (dirigidos a R1-R2), supervisión de casos de adultos y de la población infantojuvenil (dirigido a R3-R4).

Durante el año 2014 es de destacar la riqueza de las sesiones clínicas preparadas desde un enfoque multiprofesional preparándose de forma conjunta MIR, PIR y EIR. También han sido de gran interés docente las sesiones preparadas por cada una de las profesiones por separado. En el 2014 se recoge el material de las sesiones con la idea de revisar este material para su publicación dada la alta calidad docente. Se propone a la Dra. Maria del Valle como coordinadora de esta publicación prevista para el 2015.

Durante el año se ha trabajado en la elaboración de un Manual de psicofarmacología en la práctica clínica. Prevista su publicación para el 2015.

El programa de formación de Residentes se ocupa de la formación de: Residentes de psiquiatría del área sur (10 adscritos a este Instituto), residentes de psicología clínica (9 de este Instituto), residentes de enfermería en Salud Mental(6 adscritos a este instituto).

Esta Unidad Docente tiene un **convenio de colaboración con la**

**UDM de AFyC Sur por el que los residentes de medicina familiar y comunitaria**, médicos y enfermeros realizan su rotación en Salud Mental en el IPJG. (12 Médicos al año). Coordinación: Sonia Fuentes Cuenca

En 2014 se impulsa la puesta en marcha de actividades asistenciales realizadas en horario de tarde, dentro de la **Atención Continuada de los PIREs**. Se aumentan las horas mensuales de Atención Continuada a 35 horas mensuales. Esto permite poner en marcha un grupo de Higiene del Sueño dirigido a pacientes que están en tratamiento ambulatorio en el CSM de Leganés. Se informa en las reuniones de equipo y a través de la intranet del IPJG. El grado de satisfacción por parte de los usuarios es alta. Los pacientes son evaluados de acuerdo a un protocolo establecido en el que se recogen variables de interés. Se genera una base de datos en SPSS con la idea de ir recogiendo información acerca de la efectividad para la mejora del sueño de los pacientes.

En octubre de 2014 se puso en marcha un grupo de manejo de la ansiedad, con PIREs de 4º año como terapeutas con supervisiones regladas con la tutora PIR Esther de Grado. Se ha evaluado a los pacientes de acuerdo a un protocolo que recoge variables de interés para estimar la eficacia del grupo.

Al aumentar las horas de Atención Continuada se ha reforzado el trabajo en la Unidad de Neuropsicología. Durante el 2014 se ha ido completando una base de datos con todas las variables clínicas y sociodemográficas y resultados en la batería neuropsicológica administrada en 300 pacientes con trastorno Mental Grave evaluados en la unidad desde su puesta en marcha. Pendiente estudio estadístico de los datos. Se han mantenido reuniones entre los PIREs y la Jefe de Estudios para impulsar este trabajo.

Durante el 2014 se han mantenido 3 reuniones para la supervisión y organización de actividades de la Formación Continuada de los PIREs. En estas reuniones han participado: 2 representantes de los PIR,

Tutoras PIR (Esther de Grado y Almudena Roldan), Representante de la Unidad de Neuropsicología (Encarnación Navas/ Andres Blanco) y la Jefe de Estudios (Marta Sanz Amador).

En junio de 2014 se facilitó a los residentes unos formularios para la evaluación de las rotaciones que oferta el IPJG en cada uno de los trayectos formativos. Así mismo al finalizar cada uno de los cursos impartidos en docencia durante este año se ha completado un **cuestionario de evaluación** por parte de la mayoría de los residentes que asisten a la docencia.

Durante el año 2014 consideramos de interés destacar las **rotaciones externas** realizadas y programadas para R3-R4 en lugares con prestigio docente y asistencial reconocidos a nivel internacional habiendo sido la acogida y evaluación de nuestros residentes muy positiva.

## **CURSOS REALIZADOS**

- **“Habilidades de Entrevista en Salud Mental”**. 15 h. [17, 24 de Septiembre y 1 de octubre de 2014]. Curso abierto en el que han participado 80 residentes de salud mental (MIR; PIR y EIR) de Area sur, Hospital 12 de octubre, Hospital de La Princesa, Hospital de La Paz. Coordinación: Marta Sanz
- **Fundamentos de Psicopatología. Neurosis 2014**. Dirigido a R1 promoción 2013-2017. Marzo- Abril 2014. Coordinación: Marta Sanz
- **Fundamentos de Psicopatología**: 24 h: Curso dirigido a la promoción de residentes PIR/MIR y EIR 2014- 2018. Coordinación: Marta Sanz
- **Introducción a la terapia Familiar Sistémica**. Enero-febrero 2014. 16 h. Coordinación: Sonia Fuentes y Esther de Grado
- **Cuestiones bioéticas de interés en la práctica asistencial en salud mental**. 8 h. Enero- febrero 2014. Coordinación: Marta Sanz
- **Curso de historia de la psiquiatría**. 20 h. Marzo-mayo 2014 Curso que cuenta con créditos de formación continuada y en el que ha participado staff de otras áreas sanitarias. Se ha cursado en otros

hospitales: Hospital Rodríguez Lafora, y Fuenlabrada, por videoconferencia en colaboración con Dirección General de Formación, Investigación e Infraestructuras Sanitarias. Coordinación: Olga Villasante.

- **Psicoterapia grupal. bases teóricas. experiencias grupales en el sistema público de salud.** 32 h. Curso que cuenta con créditos de formación continuada y en el que ha participado staff de otras áreas sanitarias. Se ha cursado por videoconferencia en otros hospitales en colaboración con Dirección General de Formación, Investigación e Infraestructuras Sanitarias. Abril-junio 2014. Coordinación: Marta Sanz Amador
- **Jornada Salud Mental y Cultura.** 21 de marzo 2014. 8 h. Cuenta con créditos de Formación Continuada. Realizado en colaboración con Dirección General de Formación, Investigación e Infraestructuras Sanitarias. Coordinación: Sandra Pacheco Cantero.
- **Curso de Búsquedas Bibliográficas:** junio 2014. Dirigido a residentes del IPJG. Impartido en el HSO.
- **Manejo de la agresividad en la Práctica Clínica.** 30 h. Octubre-diciembre de 2014. Coordinación: Miguel Morales
- **Neuropsicología y Técnicas de Neuroimagen en el Trastorno Mental:** Previsto para Diciembre de 2014, por problemas de agenda se celebra en enero de 2015. 10 h. Se ha cursado en Hospital Ramón y Cajal por videoconferencia en colaboración con Dirección General de Formación, Investigación e Infraestructuras Sanitarias. Coordinación: Marta Sanz Amador
- **Psicoterapia dinámica breve. psicoterapia analítica relacional en el contexto público** (28 h). Coordinadores: Luis Grannel y Esther de Grado. Octubre 2014-enero 2015
- **Docencia específica de enfermería:**
- "Aplicación del modelo de H.Peplau en un Hospital de día". Clase impartida en 8 de enero de 2014 de 1 hora y media de duración.

- "Sentimientos, emociones y cognición. Técnicas de modificación de conducta". Clase impartida los días 22 de enero, 5 y 19 de febrero y 5 y 19 de marzo; con una duración total de 7 horas y media.
- "Informe de enfermería al alta". Clase impartida el día 19 de marzo con una duración total de 3 horas.
- "Comunicación y motivación. Counselling". Clase impartida los días 2 y 23 de abril con una duración total de 3 horas.
- "Gestor de casos. Tratamiento asertivo comunitario". Clase impartida los días 7 y 21 de mayo con una duración total de 3 horas.
- "Generalidades de salud mental". Clase impartida el día 8 de octubre con una duración total de 1 hora y media.
- "Cuidados de enfermería en el paciente psicótico". Clase impartida el día 22 de octubre con una duración total de 1 hora y media.
- "Cuidados de enfermería en pacientes con trastornos afectivos". Clase impartida el día 5 de noviembre con una duración total de 1 hora y media.
- "Cuidados de enfermería en pacientes con Trastornos de la Conducta Alimentaria". Clase impartida el día 19 de noviembre con una duración total de 1 hora y media.
- "Cuidados de enfermería en pacientes con trastorno de la personalidad". Clase impartida el día 10 de diciembre con una duración total de 1 hora y media.

En total se ha dedicado a la docencia específica de los residentes de enfermería de salud mental un total de: **25 horas y media.**

## INVESTIGACIÓN

### Proyectos de investigación

Título	Financiador	Importe Financiación
<p>- "Magnetic Resonance Biomarkers in Brain Diseases". Participa a tiempo parcial Dña Marta Sanz del IPJG en colaboración con la Universidad Rey Juan Carlos.</p>	<p>Plan Nacional de investigación fundamental no orientada del Ministerio de Economía y competitividad.</p>	
<p>Proyecto Vivo del Grupo de Acción Comunitaria - WWW.psicosocial.info. Elena Barbero Val</p>		

## Publicaciones científicas

Publicaciones (nombre de la Revista)	Número total de artículos publicados en la revista	Factor de impacto de la revista *
Am. J. Geriatric Psychiatry (En prensa)	1	
" Terapia Grupal. Manual para la acción" Marta Sanz Amador , Vanesa Corella Bazaco, Eva Grau Catalá, Lara Kehrmann Irisarri y Sandra Pacheco Cantero.		
"Los desafíos de los trastornos de la personalidad. La salud mental al límite". Esther de grado. Madrid: Grupo5 ed. (en prensa)		
<b>TOTAL</b>	<b>1</b>	



## Formación Continuada

Cursos/Jornadas/Sesiones/ Talleres	Número Horas	Número Asistentes
<b>DIVISIÓN MÉDICA</b>		
<b>Cursos</b>		
Modelo EFQM	20	40
Seguridad del paciente en salud mental	20	32
Actualización en el tratamiento de patología somática en el paciente con enfermedad mental	24	23
2º Talleres sobre comunicación con el paciente con enfermedad mental en el Instituto Psiquiátrico José Germain	25	47
Psicomotricidad Vivenciada en Salud Mental	30	26
Nutrición y Dietética, actualización del Conocimientos en el ámbito de la salud mental.	25	20
Agitación		
<b>Jornadas</b>		
<b>Sesiones</b>		
Sesiones formativas de Gestión Ambiental y Gestión de Residuos	2	113
Sesión general presentación resultados autoevaluación EFQM 2014	1	18
<b>Talleres</b>		
<b>DIVISIÓN DE ENFERMERÍA</b>		
<b>Cursos</b>		
Conceptos básicos en Psicopatología	24	33
Actualización en Psicofarmacología	10	22
Agitación psicomotriz e inmovilización terapéutica	20	20
Inmovilización terapéutica	5	34

## PONENCIAS EN CONGRESOS O JORNADAS

TÍTULO	CONGRESO/ JORNADA	TIPO COMUNICACIÓN
Normalización, codificación y gestión de la documentación de una organización sanitaria	4º Congreso Nacional de la Asociación de administrativos en la Salud	Comunicación oral (1ª premio)
Gestión de la Unidad Funcional de Gestión de Riesgos Sanitarios en un Hospital Psiquiátrico	4º Congreso Nacional de la Asociación de administrativos en la Salud	Comunicación oral
"Inundación" en seguridad del paciente en una organización sanitaria de salud mental	XXXII Congreso de la Sociedad Española de Calidad Asistencial	Comunicación oral
Uso de la Intranet como herramienta para fomentar la cultura de calidad	XXXII Congreso de la Sociedad Española de Calidad Asistencial	Comunicación poster
Pacesetting and coaching leadership. Estilos de liderazgo en el fomento de la cultura de la calidad	XXXII Congreso de la Sociedad Española de Calidad Asistencial	Comunicación oral
Como reactivar el sistema de Gestión de calidad en un Psiquiátrico en momentos de Baja cultura de calidad	XXXII Congreso de la Sociedad Española de Calidad Asistencial	Comunicación poster

## GESTIÓN ECONÓMICA

### Gasto Real

1 Gastos de personal	13.817.872
2. Gastos corrientes en bienes y servicios	2.291.635
3. Gastos financieros	
4. Transferencias corrientes	
6. Inversiones reales	54.985
8. Activos financieros	22.512
<b>TOTAL</b>	<b>16.187.004</b>

\* No se incluye el gasto referidos a Formación de Personal Sanitario, recogidas en el programa 723

### FARMACIA

COMPRAS	AÑO 2014	% INC 2014/2013
Total adquisiciones directas	247.088	3,66%
PSICOFARMACOS	125.427	2,60%
PRODUCTOS DIETOTERAPICOS	26.258	-7,18%
ANTIASMATICOS	13.293	20,06%
RESTO DE PRODUCTOS	12.138	-6,08%
DIGESTIVO	11.946	-13,51%

### Indicadores Farmacoterapéuticos

Coste/estancia	3,74
Ratio adquisiciones contables/adq. PVLiva	77,0%

## OTRAS ACTIVIDADES DEL HOSPITAL

### 1. CENTRO AMBULATORIO DE TRATAMIENTO Y REHABILITACIÓN

- Intervención psicoterapéutica individual al paciente y la familia
- Intervención psicoterapéutica grupal:
  - Autocontrol
  - Educación para la salud
  - Habilidades psicosociales
  - Evitación y control de consumo de tóxicos
  - Rehabilitación neuropsicológica
  - Síntomas psicóticos persistentes
  - Prevención de recaídas en la enfermedad
  - Grupo de síntomas en jóvenes (inicio de la enfermedad)
  - Psicoeducación para familiares
- Intervención de terapia ocupacional individual
- Intervención de terapia ocupacional grupal:
  - Orientación sociocultural
  - Entrenamiento cognitivo
  - Educación de adultos
  - Grupo de convivencia
  - Habilidades sociales
  - Relajación
  - Control de peso
- Talleres:
  - Carpintería
  - Forja
  - Artes gráficas ( encuadernación e imprenta)
  - Habilidades domésticas
  - Imagen y sonido
  - Educación física
  - Centro agrícola

### 2. UNIDAD DE NEUROPSICOLOGÍA

### 3. PISOS TUTELADOS