



## Hospital Universitario Severo Ochoa

# Memoria 2014

# MEMORIA ANUAL DE ACTIVIDAD DEL HOSPITAL UNIVERSITARIO SEVERO OCHOA AÑO 2014



Hospital Universitario  
Severo Ochoa



CONSEJERÍA DE SANIDAD  
VICECONSEJERÍA DE ASISTENCIA SANITARIA

Coordina:  
Secretaría General del Servicio Madrileño de Salud

© **Comunidad de Madrid**  
Edita: Servicio Madrileño de Salud

Edición electrónica  
Edición: 1/2015

Impreso en España – Printed in Spain

## Índice

Presentación .....	5
Zona de Influencia .....	7
Estructura de la población .....	10
Organigrama.....	11
Recursos Humanos .....	12
Recursos Materiales .....	13
Cartera de Servicios.....	14
Actividad Asistencial.....	16
Consultas Externas .....	20
Casuística (CMBD).....	22
Calidad .....	25
Objetivos institucionales de calidad .....	25
Información y Atención al Paciente.....	30
Objetivos institucionales de información y atención al paciente .....	30
Reclamaciones.....	31
Continuidad Asistencial.....	33
Consultas solicitadas y realizadas para atención primaria .....	33
Pruebas solicitadas y realizadas para atención primaria .....	34
Variación interanual de solicitudes desde Atención Primaria.....	35
Consultas solicitadas como consecuencia de la Libre Elección.....	36
Otros indicadores de continuidad asistencial.....	37
Docencia y formación continuada .....	38
Docencia .....	38
Formación Continuada .....	40
INVESTIGACIÓN.....	44
Proyectos de investigación.....	44
Publicaciones científicas .....	48
Gestión económica.....	51
Gasto Real .....	51
Farmacia .....	52
Indicadores Farmacoterapéuticos.....	52
Otras actividades del hospital .....	53

## PRESENTACIÓN

El Hospital Universitario Severo Ochoa ha puesto en marcha numerosas iniciativas y proyectos dirigidos a mejorar la calidad de la atención de nuestros pacientes durante el año 2014. Ejemplo de ello han sido las nuevas certificaciones de calidad ISO 9001 para el Servicio de Pediatría y UNE-EN ISO 14001:2004 a la gestión medioambiental, una muestra del trabajo y la implicación de todos los profesionales por la mejora continua.



Además, se han renovado las certificaciones de calidad ISO 9001:2008 de un total de 10 servicios del Hospital: Análisis Clínicos y Bioquímica, Anatomía Patológica, Farmacia, Hematología, Banco de Sangre, Microbiología, Urgencias, Gestión Económica, Recursos Humanos y Suministros.

En el año 2014 se ha realizado una importante apuesta por la mejora de nuestra área materno-infantil, con la inauguración de los nuevos paritorios que permiten que todo el proceso del parto se lleve a cabo sin salir de la habitación. En los nuevos paritorios la mujer dilata, da a luz y realiza el post-parto inmediato, fomentando así el vínculo afectivo entre la madre y el recién nacido, a la vez que se refuerza la implicación del padre en los cuidados del bebé en sus primeras horas de vida.

En este sentido, hay que destacar el premio obtenido por el Servicio de Obstetricia y Ginecología al mejor trabajo de investigación para residentes en el I Congreso de la Sociedad Madrileña de Ginecología y Obstetricia, gracias al uso de la ecografía para evitar cesáreas innecesarias.

Los servicios de Ginecología y Pediatría continúan trabajando en la implantación de medidas para fomentar la lactancia materna, por las que ya se ha obtenido la acreditación de la Fase 3D de la Iniciativa para la Humanización de la Asistencia al Nacimiento y la Lactancia (IHAN) de la OMS y UNICEF, con el objetivo puesto en la certificación "Hospital Amigo de los Niños".

En este ámbito destaca la puesta en marcha de un Banco de Leche receptor del Banco Regional de Leche Materna Aladina-MGU del Hospital 12 de Octubre, de forma que los niños prematuros ingresados en el Hospital que necesiten leche materna y no puedan obtenerla de sus propias madres ya pueden recibir este tipo de alimentación.

Una muestra de este esfuerzo ha sido el IX premio “Best in Class” de la revista “Gaceta Médica” obtenido por el Servicio de Pediatría. Este galardón se concede a los mejores servicios o unidades de todo el Sistema Nacional de Salud por su búsqueda continua de la excelencia en la atención que prestan a sus pacientes.

Durante 2004 también se han puesto en marcha nuevas unidades, como la Unidad de Rehabilitación Cardíaca de carácter multidisciplinar que está dirigida a la recuperación y rehabilitación de pacientes que presentan cardiopatía isquémica, así como insuficiencia cardíaca.

La nueva Unidad está integrada por un equipo de cardiólogos, médicos rehabilitadores, fisioterapeutas, Enfermería especializada en Cardiología, Nutrición y Endocrinología y profesionales de Psicología. Integrada en el Servicio de Cardiología, esta unidad lleva a cabo un programa de rehabilitación cardíaca integral que implica la evaluación médica, la prescripción de ejercicio físico, la modificación de los factores de riesgo cardíaco y la educación y asesoramiento en hábitos de vida.

Ejemplo de este trabajo multidisciplinar y en equipo también ha sido la figura de la Enfermera de Enlace, cuyos resultados han sido expuestos en la I Jornada de Cronicidad y Continuidad Asistencial y que está siendo refrendada en la Estrategia de Atención a Pacientes Crónicos de la Comunidad de Madrid que prevé su extensión a todos los hospitales de la red pública. En el Hospital Universitario Severo Ochoa la enfermera de enlace ha atendido entre los años 2009 y 2013 un total de 840 pacientes (434 hombres y 406 mujeres).

En el ámbito de los Recursos Humanos y con el objetivo de fomentar la conciliación familiar y laboral de los trabajadores, el Hospital ha puesto en marcha una Escuela Infantil destinada a niños de 0 a 3 años y con capacidad para 192 plazas.

La Escuela Infantil dispone de horarios amplios y flexibles, de 6.30 a 22 horas de lunes a viernes, con el objetivo de facilitar la accesibilidad de los padres durante la jornada y los hijos u otros familiares de trabajadores del centro sanitario tienen prioridad en la reserva de plazas.

Durante el curso 2014-15 el proyecto docente con la Universidad Alfonso X “El Sabio” de Madrid ha vivido un importante punto de inflexión con la graduación de la Primera promoción de los alumnos de Grado de Medicina formados en el Hospital Universitario Severo Ochoa.

Una muestra más de que el Hospital continúa con su marchamo de asistencia sanitaria, docencia e investigación y una fuerte vocación de servicio a los ciudadanos, con el objetivo principal de continuar mejorando y ofrecer cada día una atención de mayor calidad.

**Dr. Domingo Del Cacho Malo**  
**Director Gerente**

## **ZONA DE INFLUENCIA**

### Marco geográfico

#### **Descripción del centro:**

El edificio primitivo constaba de una planta baja y cuatro plantas en altura que configuraban una superficie construida de cerca de 44.000 metros cuadrados. Su estructura se basa en un esquema geométrico que facilita tanto su ampliación, como posibles adaptaciones posteriores: cuatro ejes verticales y tres horizontes en torno a los cuales se aglutinan las diversas áreas, servicios y habitaciones.

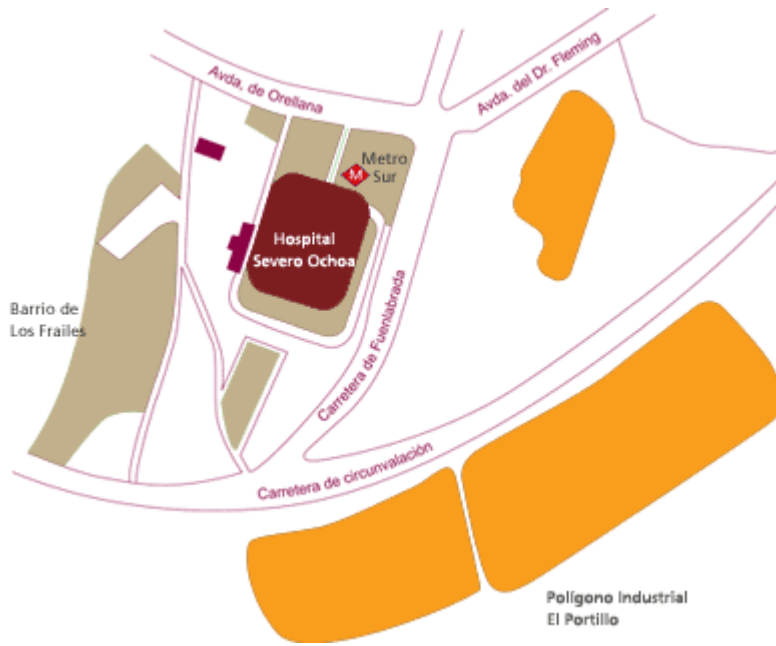
Durante el año 2009 se finalizaron las obras de ampliación del Hospital en más de 14.000 metros cuadrados que afectaron a reformas integrales en los servicios de Nefrología-Diálisis, Farmacia, Unidad del Dolor, Laboratorios, Radiología, Unidad de Salud Laboral, Archivos, Almacenes, Vestuarios, Contabilidad y Personal. La inversión estimada fue de unos 22,5 millones de euros.

En marzo de 2012 se unifica el servicio de Nefrología en unas nuevas instalaciones del Hospital con lo que se culmina el traslado de la Unidad de Diálisis del Centro de Especialidades El Arroyo de Fuenlabrada al propio centro hospitalario.

Actualmente el Hospital cuenta con 412 camas instaladas, 13 quirófanos, un Hospital de Día y Cirugía Mayor Ambulatoria

#### **Ubicación del Hospital**

El Hospital Universitario Severo Ochoa pertenece al área sanitaria Sur Oeste II de la Comunidad de Madrid. Su distrito sanitario está formado por el propio Hospital Universitario Severo Ochoa y el Centro de Especialidades M<sup>a</sup> Ángeles López Gómez.



### Hospital Universitario Severo Ochoa

Avda. de Orellana s/n  
28911 Leganés. Madrid.



### Centro de Especialidades Mª Ángeles López Gómez

C/ Mª Ángeles López Gómez, 2  
28911 Leganés Madrid



## Accesos

-Hospital Universitario Severo Ochoa:

Bus: 481, 485, 486, 491, 492, 493, 496, 497

Renfe: C5

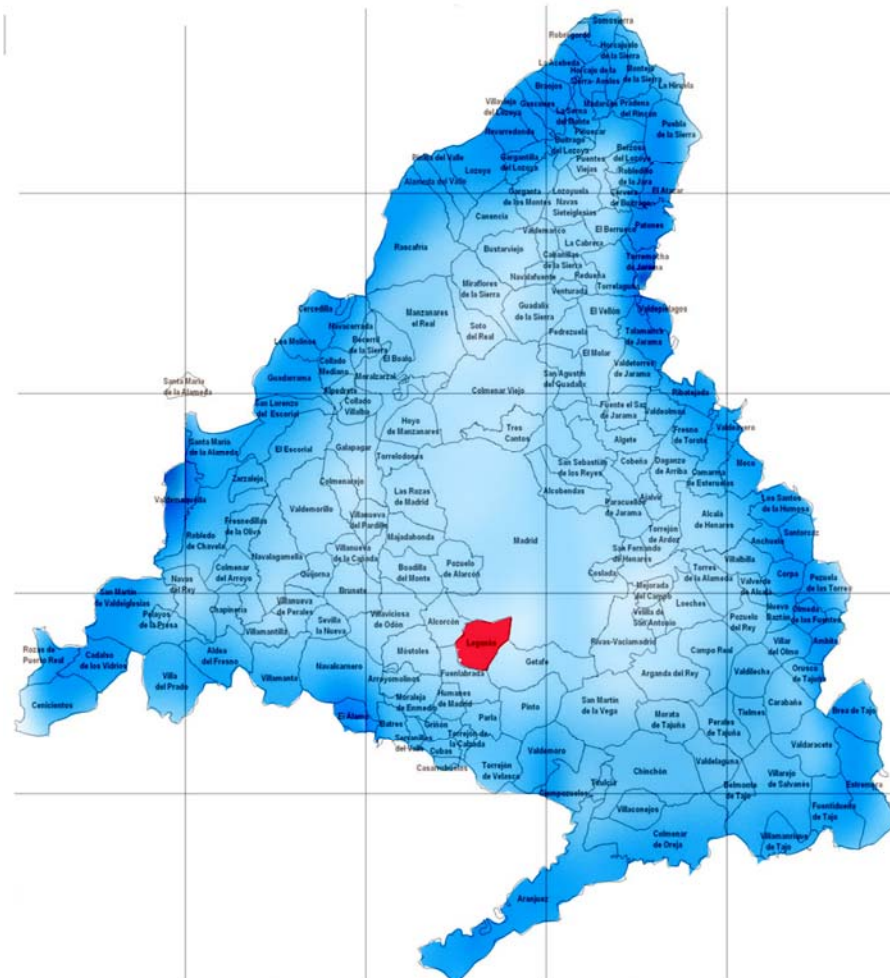
Estación Metro Sur: Hospital Severo Ochoa

-Centro de Especialidades M<sup>a</sup> Ángeles López Gómez:

Bus: 485, 432, 496, 497, 481, 483

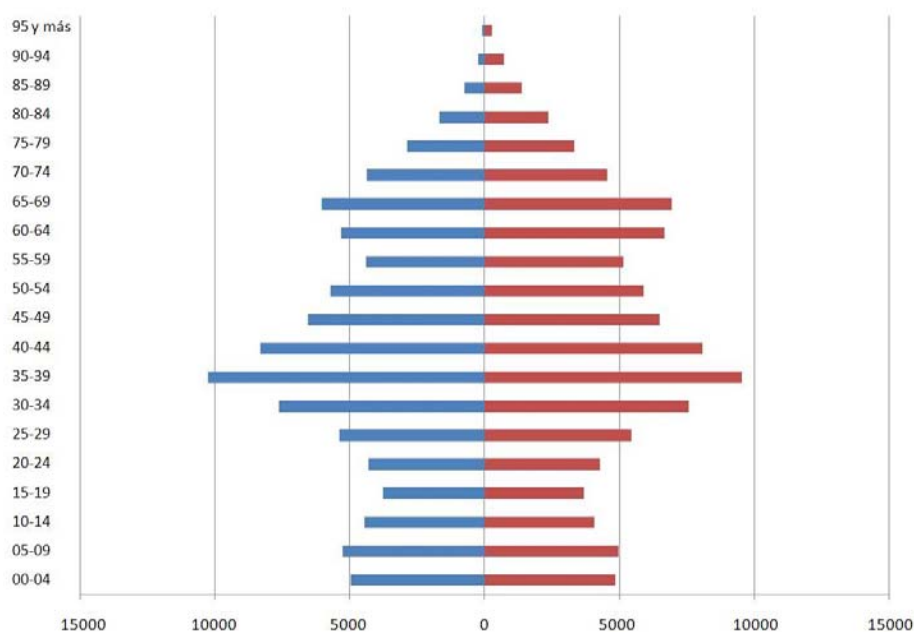
Renfe: C5

Mapa de la zona de asignada:



## Estructura de la población

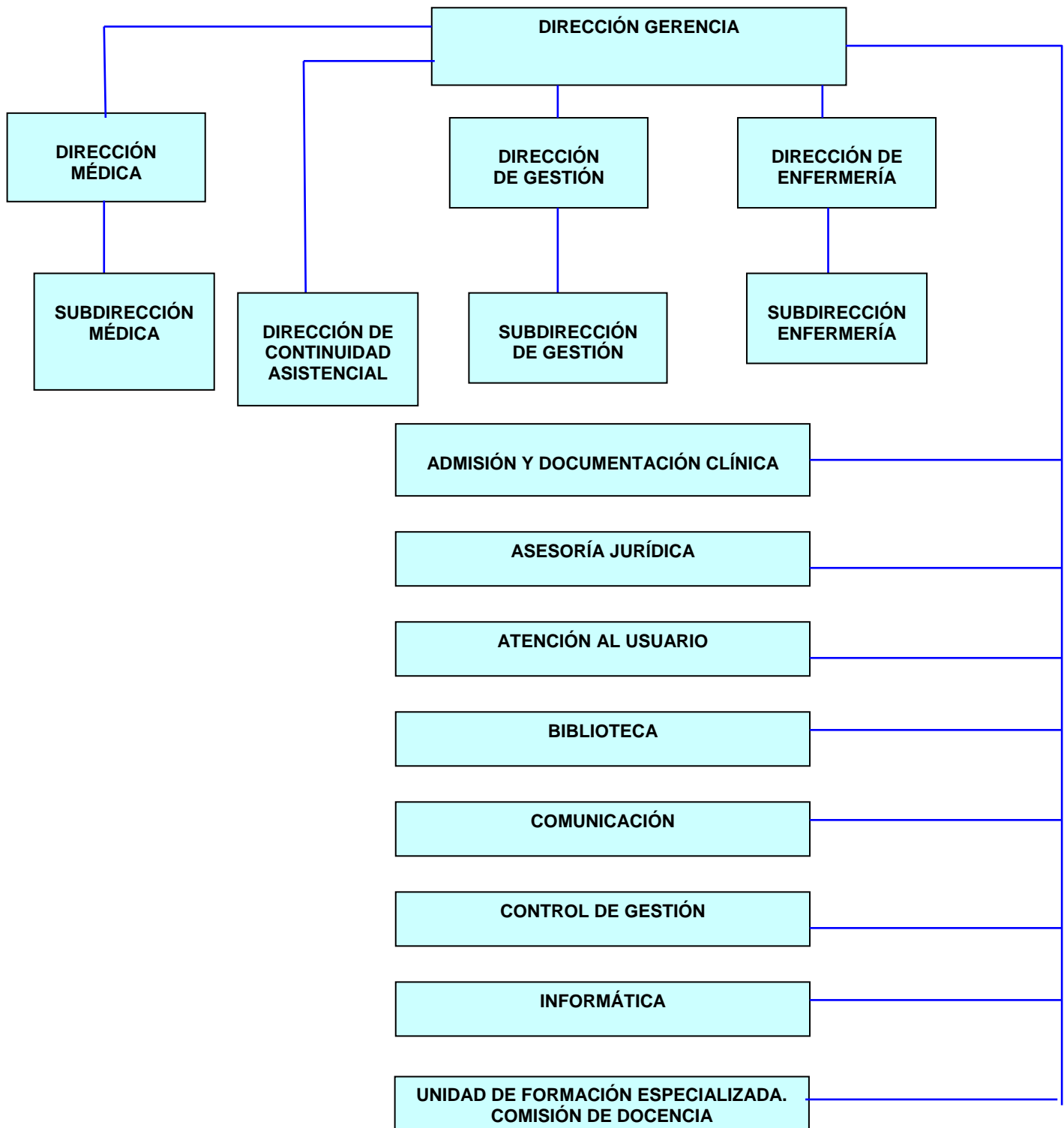
## Pirámide de población



## Población asignada

NOMBRE CENTRO	LOCALIDAD	POBLACIÓN (31/12/2013)			
		<14	14-64	>=65	Total
C.S. DR. MENDIGUCHÍA CARRICHE	LEGANÉS	3.392	16.798	4.858	25.048
C.S. HUERTA DE LOS FRAILES	LEGANÉS	2.764	8.067	1.414	12.245
C.S. JAIME VERA (L)	LEGANÉS	2.336	13.295	5.420	21.051
C.S. LEGANÉS NORTE	LEGANÉS	3.217	9.025	1.000	13.242
C.S. MARÍA ÁNGELES LÓPEZ	LEGANÉS	2.799	17.232	5.636	25.667
C.S. MARÍA JESÚS HERESA	LEGANÉS	4.903	19.867	5.649	30.419
C.S. MARÍA MONTESSORI	LEGANÉS	1.480	12.042	1.636	15.158
C.S. MARIE CURIE-LA FORTUNA	LEGANÉS	2.134	8.361	2.188	12.683
C.S. SANTA ISABEL	LEGANÉS	3.925	21.193	7.718	32.836
<b>TOTAL</b>		<b>26.950</b>	<b>125.880</b>	<b>35.519</b>	<b>188.349</b>

## ORGANIGRAMA



**RECURSOS HUMANOS**

CATEGORÍA PROFESIONAL	AÑOS	
	2013	2014
<b>EQUIPO DIRECTIVO</b>		
Director Gerente	1	1
Director Médico	0	0
Director de Continuidad Asistencial	1	1
Subdirector Médico	1	1
Director de Gestión	1	1
Subdirector de Gestión	2	2
Director de Enfermería	1	1
Subdirector de Enfermería	1	1
<b>DIVISIÓN MÉDICA</b>		
Facultativos	280	269
MIR	148	151
<b>PERSONAL SANITARIO</b>		
DUE	424	412
Matronas	16	15
Fisioterapeutas	17	17
Terapeutas		
Técnicos	102	99
Auxiliares Enfermería	313	303
<b>PERSONAL NO SANITARIO</b>		
Grupo Técnico Función Administrativa	9	9
Grupo Gestión Función Administrativa	15	15
Grupo Administrativo y resto C	9	9
Aux. Administrativo y resto D	190	188
Celadores y resto	126	122
<b>DOCENCIA</b>		
E.U.E. (otros residentes)	4	5
Personal en formación (matronas)	5	5
<b>TOTAL</b>	<b>1.666</b>	<b>1.627</b>

**RECURSOS MATERIALES**

<b>CAMAS</b>	<b>2013</b>	<b>2014</b>
Camas Instaladas	412	412
<b>QUIRÓFANOS</b>	<b>2013</b>	<b>2014</b>
Quirófanos Instalados	12	12
<b>OTRAS INSTALACIONES</b>	<b>2013</b>	<b>2014</b>
Paritorios	2	2
Locales de consulta en el hospital	63	75
Locales de consulta en CEP	36	36
<b>PUESTOS HOSPITAL DE DÍA</b>	<b>2013</b>	<b>2014</b>
Oncológico	28	28
Infeccioso-SIDA	1	1
Geriátrico		
Psiquiátrico		
Otros Médicos	11	11
Quirúrgico		
<b>HEMODIALISIS</b>	<b>2013</b>	<b>2014</b>
Número de puestos	32	32
<b>DIAGNÓSTICO POR IMAGEN</b>	<b>2013</b>	<b>2014</b>
Mamógrafos	2	2
TAC	2	2
RMN	1	1
Ecógrafos en Radiodiagnóstico	7	7
Ecógrafos en otros servicios	14	14
Sala convencional de Rayos X	7	7
Telemando	2	2

<b>ALTA TECNOLOGÍA</b>	<b>2013</b>	<b>2014</b>
Angiógrafo digital	1	1
Sala de hemodinámica	1	1

**CARTERA DE SERVICIOS**

Especialidades disponibles

ESPECIALIDADES	DISPONIBLES EN EL HOSPITAL	CENTRO/HOSPITAL DE REFERENCIA
Admisión y Doc. Clínica	SI	
Alergología	SI	
Análisis clínicos	SI	
Anatomía Patológica	SI	
Anestesiología y reanimación	SI	
Angiología y Cirugía Vascul	SI	
Aparato Digestivo	SI	
Bioquímica Clínica	SI	
Cardiología	SI	
Cirugía Cardiovascular		
Cir. Gral. y de Apto Digestivo	SI	
Cir. Maxilofacial		
Cirugía Pediátrica		
Cirugía Torácica		
Cir. Plástica y Reparadora		
Dermatología Medicoquirúrgica	SI	
Endocrinología y Nutrición	SI	
Estomatología		
Farmacología Clínica		
Farmacia hospitalaria	SI	
Geriatría	SI	
Hematología y Hemoterapia	SI	
Inmunología		
Medicina Familiar y Comunitaria		
Medicina Intensiva	SI	
Medicina Interna	SI	
Medicina Legal y Forense		
Medicina Nuclear		
Medicina Preventiva y Salud Pública	SI	
Medicina del Trabajo	SI	
Microbiología y Parasitología	SI	
Nefrología	SI	
Neumología	SI	
Neurocirugía		
Neurofisiología Clínica		
Neurología	SI	
Obstetricia y Ginecología	SI	
Oftalmología	SI	
Oncología Médica	SI	
Oncología Radioterápica		
Otorrinolaringología	SI	
Pediatría	SI	
Psicología Clínica	SI	
Psiquiatría	SI	

Radiodiagnóstico	SI	
Rehabilitación	SI	
Reumatología	SI	
Traumatología y C. Ortopédica	SI	
Urología	SI	

**ACTIVIDAD ASISTENCIAL**

	2013	2014
Altas totales codificadas	14.585	14.260
Porcentaje de codificación	99,99%	99,98%
Estancia Media Global	7,42	7,65
Peso Medio Global	1,6640	1,7258

<b>HOSPITALIZACION</b>	2013	2014
Ingresos totales	14.616	14.237
Ingresos Urgentes	11.132	10.990
Ingresos Programados	3.484	3.247
Urgencias Totales	106.335	107.430
% Urgencias ingresadas	10,01%	9,80%
<b>SESIONES HOSPITAL DE DÍA</b>	2013	2014
Oncológico	7.830	6.462
Infeccioso-SIDA	90	
Geriátrico		
Psiquiátrico		
Otros Médicos	4.880	1.668
Quirúrgico		
<b>DIÁLISIS (pacientes/mes)</b>	2013	2014
Hemodiálisis en el hospital	108	105
Hemodiálisis en centros concertados		
<b>ACTIVIDAD OBSTÉTRICA</b>	2013	2014
Partos por vía vaginal	1.097	1.033
Cesáreas	346	349
% Cesáreas	23,98%	25,25%



## Actividad quirúrgica

<b>ACTIVIDAD QUIRÚRGICA</b>	<b>2013</b>	<b>2014</b>
Intervenciones quirúrgicas programadas con hospitalización	3.117	2.943
Intervenciones quirúrgicas ambulatorias programadas, realizadas en quirófano	7.044	8.107
Intervenciones quirúrgicas urgentes con hospitalización	1.435	1.264
Intervenciones quirúrgicas urgentes ambulatorias	210	196
Otros procesos quirúrgicos ambulatorios realizados fuera de quirófano	604	562
Intervenciones quirúrgicas suspendidas	655	602
Tiempo disponible de quirófano (horas/mes)	1.309	1.473
Tiempo utilizado de quirófano (horas/mes)	908	1.004
Rendimiento quirúrgico (% ocupación quirúrgica)	69,35%	68,16%

## Donaciones – Trasplantes

	<b>2013</b>	<b>2014</b>
Donantes de Órganos	1	
Donantes de Tejidos	1	
Trasplantes de Progenitores Hematopoyéticos	6	8
Trasplantes de Tejido Osteotendinoso	16	10
Trasplantes de Córneas	2	
Trasplantes de Membrana Amniótica	1	2

## Técnicas Utilizadas

TÉCNICA	REALIZADAS PROPIO CENTRO		DERIVADAS A C.CONCERTADO	
	2013	2014	2013	2014
Laboratorio				
Bioquímica	5.016.727	4.819.186		
Hematología	608.892	603.270		
Microbiología	281.943	293.566		
Inmunología				
Nº de pacientes	510.324	518.682		
Radiología convencional	104.169	111.172		
Ecografías	27.368	29.404		
Citologías	15.950	15.064		
Endoscopias digestivo	4.565	6.281		
Broncoscopias	427	391		
Mamografías	8.501	7.981		
TAC	15.816	15.713		
RMN	5.285	5.873	1.572	2.507
Gammagrafías				
Radiología intervencionista	2.876	2.905		
PET				
Litotricias				
Hemodinámica cardíaca diagnóstica	463	559		
Hemodinámica cardíaca terapéutica	125	186		
Pacientes en tratamiento Radioterapia				

## Otros Procedimientos

PROCEDIMIENTOS AMBULATORIOS	2013	2014
Revisión Marcapasos con sustitución de generador	19	35
Implante desfibriladores	13	4

## Consultas Externas

ESPECIALIDAD	Primeras Consultas	Consultas Sucesivas	Total	Índice Suc/Prim	Solicitadas por A.P.	Realizadas para A.P.
Alergia	2.891	4.805	7.696	1,66	2.134	2.045
Cardiología	3.617	10.955	14.572	3,03	2.627	2.507
Dermatología	10.655	18.171	28.826	1,71	10.785	8.841
Digestivo	2.095	6.170	8.265	2,95	1.922	1.245
Endocrinología	2.551	10.464	13.015	4,10	1.809	1.486
Geriatría	127	516	643	4,06	14	9
Hematología	1.252	5.666	6.918	4,53	506	420
M. Interna	2.297	8.595	10.892	3,74	1.150	980
Nefrología	480	3.958	4.438	8,25	346	292
Neumología	1.989	5.247	7.236	2,64	1.411	1.108
Neurología	4.138	10.992	15.130	2,66	3.626	3.129
Oncología	771	12.171	12.942	15,79	8	9
Psiquiatría	17	493	510	29,00		
Rehabilitación	4.027	5.006	9.033	1,24	1.177	1.112
Reumatología	4.063	10.538	14.601	2,59	4.232	3.401
Otras Médicas	312	1.308	1.620	4,19		
<b>TOTAL ÁREA MÉDICA</b>	<b>41.282</b>	<b>115.055</b>	<b>156.337</b>	<b>2,79</b>	<b>31.747</b>	<b>26.584</b>
C. General	6.846	6.779	13.625	0,99	5.635	5.425
Urología	4.478	12.591	17.069	2,81	3.675	3.414
Traumatología	11.882	24.249	36.131	2,04	9.427	8.550
ORL	8.695	15.131	23.826	1,74	7.259	6.236
Oftalmología	18.481	20.776	39.257	1,12	14.739	12.704
Ginecología	8.382	21.173	29.555	2,53	7.216	6.188
C. Vascular	2.022	3.499	5.521	1,73	335	266
Anestesia	8.971	3.734	12.705	0,42	106	70
<b>TOTAL AREA QUIRURGICA</b>	<b>69.757</b>	<b>107.932</b>	<b>177.689</b>	<b>1,55</b>	<b>48.392</b>	<b>42.853</b>
<b>TOTAL AREA PEDIATRICA</b>	<b>4.547</b>	<b>13.409</b>	<b>17.956</b>	<b>2,95</b>	<b>3.051</b>	<b>2.380</b>
<b>TOTAL AREA OBSTÉTRICA</b>	<b>3.246</b>	<b>7.138</b>	<b>10.384</b>	<b>2,20</b>	<b>1.878</b>	<b>1.751</b>
<b>TOTAL</b>	<b>118.832</b>	<b>243.534</b>	<b>362.366</b>	<b>2,05</b>	<b>85.068</b>	<b>73.568</b>

## Consultas de alta resolución

ESPECIALIDAD	Número consultas alta resolución	% Sobre Primeras Consultas
Alergia	456	15,77%
Cardiología	88	2,43%
Dermatología	2.102	19,73%
Digestivo	204	9,74%
Endocrinología	16	0,63%
Hematología	94	7,51%
M. Interna	18	0,78%
Neumología	120	6,03%
Neurología	195	4,71%
Rehabilitación	455	11,30%
Reumatología	917	22,57%
<b>TOTAL ÁREA MÉDICA</b>	<b>4.665</b>	<b>11,30%</b>
C. General	583	8,52%
Urología	172	3,84%
Traumatología	1.190	10,02%
ORL	2.313	26,60%
Oftalmología	731	3,96%
Ginecología	1.409	16,81%
C. Vascular	574	28,39%
Anestesia	8.091	90,19%
<b>TOTAL AREA QUIRURGICA</b>	<b>15.063</b>	<b>21,59%</b>
<b>TOTAL AREA PEDIATRICA</b>	<b>1.454</b>	<b>31,98%</b>
<b>TOTAL AREA OBSTÉTRICA</b>	<b>89</b>	<b>2,74%</b>
<b>TOTAL</b>	<b>21.271</b>	<b>17,90%</b>

## Casuística (CMBD)

**GRD Médicos más frecuentes**

GRD	DESCRIPCIÓN	Número de casos	%	Estancia Media	Peso
541	NEUMONÍA SIMPLE Y OTROS TRAST.RESPIRATORIOS EXC. BRONQUITIS Y ASMA CON CC MAYOR	800	8,11%	10,54	2,2282
373	PARTO VAGINAL SIN COMPLICACIONES	647	6,56%	2,15	0,5992
544	ICC Y ARRITMIA CARDIACA CON CC MAYOR	356	3,61%	11,88	3,3009
372	PARTO VAGINAL CON COMPLICACIONES	337	3,42%	2,46	0,6992
127	INSUFICIENCIA CARDIACA Y SHOCK	324	3,28%	8,22	1,3004
89	NEUMONIA SIMPLE Y PLEURITIS EDAD>17 CON CC	280	2,84%	8,30	1,1855
125	TRAST.CIRCULATORIOS EXCEPTO IAM, CON CATETERISMO SIN DIAG. COMPLEJO	233	2,36%	3,03	1,1011
430	PSICOSIS	209	2,12%	18,60	1,3879
88	ENFERMEDAD PULMONAR OBSTRUCTIVA CRONICA	204	2,07%	7,71	1,0606
101	OTROS DIAGNOSTICOS DE APARATO RESPIRATORIO CON CC	193	1,96%	8,00	0,9994
816	GASTROENTERITIS NO BACTERIANA Y DOLOR ABDOMINAL EDAD < 18 SIN CC	160	1,62%	1,93	0,4556
569	TRAST. DE RIÑÓN Y TRACTO URINARIO EXCEPTO INSUFICIENCIA RENAL CON CC MAYOR	128	1,30%	9,07	1,7485
589	BRONQUITIS Y ASMA EDAD <18 CON CC MAYOR	127	1,29%	3,85	1,2652
557	TRASTORNOS HEPATOBILIARES Y DE PANCREAS CON CC MAYOR	123	1,25%	14,46	3,8563
14	ICTUS CON INFARTO	114	1,16%	10,72	1,6748
584	SEPTICEMIA CON CC MAYOR	107	1,08%	12,61	4,1633
775	BRONQUITIS Y ASMA EDAD<18 SIN CC	107	1,08%	2,50	0,6514
533	OTROS TRAST. SISTEMA NERVIOSO EXC. AIT, CONVULSIONES Y CEFALEA CON CC MAYOR	105	1,06%	14,76	4,1604
320	INFECCIONES DE RIÑÓN Y TRACTO URINARIO EDAD>17 CON CC	101	1,02%	7,58	1,0349
124	TRAST.CIRCULATORIOS EXCEPTO IAM, CON CATETERISMO Y DIAG. COMPLEJO	99	1,00%	9,12	1,6819
543	TRAST.CIRCULATORIOS EXCEPTO IAM, ENDOCARDITIS, ICC Y ARRITMIA CON CC MAYOR	95	0,96%	11,97	2,0506
321	INFECCIONES DE RIÑÓN Y TRACTO URINARIO EDAD>17 SIN CC	91	0,92%	4,73	0,6923
552	TRAST. AP. DIGESTIVO EXCEPTO ESOF., GASTROENT. Y ULC.NO COMPL. CON CC MAYOR	90	0,91%	12,14	3,0609
207	TRASTORNOS DEL TRACTO BILIAR CON CC	88	0,89%	9,02	1,1837
70	OTITIS MEDIA Y ITRS EDAD<18	83	0,84%	2,46	0,5656

9.867

7,68 1,4611

**GRD Quirúrgicos más frecuentes**

GRD	DESCRIPCIÓN	Número de casos	%	Estancia Media	Peso
371	CESAREA, SIN COMPLICACIONES	234	5,33%	3,25	0,8810
209	SUSTITUCION ARTICULACION MAYOR EXCEPTO CADERA Y REIMPLANTE MIEMBRO INFERIOR, EXCEPTO POR CC	180	4,10%	8,46	2,7777
359	PROC. SOBRE UTERO Y ANEJOS POR CA.IN SITU Y PROCESO NO MALIGNO SIN CC	160	3,64%	3,36	1,0138
494	COLECISTECTOMIA LAPAROSCOPICA SIN EXPLORAC. CONDUCTO BILIAR SIN CC	159	3,62%	2,04	1,0934
162	PROCEDIMIENTOS SOBRE HERNIA INGUINAL Y FEMORAL EDAD>17 SIN CC	113	2,57%	1,38	0,8245
818	SUSTITUCION DE CADERA EXCEPTO POR COMPLICACIONES	108	2,46%	9,88	3,1545
311	PROCEDIMIENTOS TRANSURETRALES SIN CC	106	2,41%	2,42	0,8598
381	ABORTO CON DILATACION Y LEGRADO, ASPIRACION O HISTEROTOMIA	97	2,21%	0,66	0,7658
167	APENDICECTOMIA SIN DIAGNOSTICO PRINCIPAL COMPLICADO SIN CC	86	1,96%	2,37	0,9327
290	PROCEDIMIENTOS SOBRE TIROIDES	81	1,84%	1,40	0,9881
160	PROCEDIMIENTOS SOBRE HERNIA EXCEPTO INGUINAL Y FEMORAL EDAD>17 SIN CC	71	1,62%	2,25	1,0018
219	PROC. EXTR.INFERIOR Y HUMERO EXC. CADERA,PIE,FEMUR EDAD>17 SIN CC	67	1,53%	4,66	1,4086
225	PROCEDIMIENTOS SOBRE EL PIE	66	1,50%	2,14	1,4130
361	LAPAROSCOPIA O INTERRUPCION TUBARICA INCISIONAL	66	1,50%	2,00	1,1016
148	PROCEDIMIENTOS MAYORES DE INTESTINO DELGADO Y GRUESO CON CC	62	1,41%	15,47	2,8879
337	PROSTATECTOMIA TRANSURETRAL SIN CC	62	1,41%	2,68	0,8136
158	PROCEDIMIENTOS SOBRE ANO Y ENTEROSTOMIA SIN CC	61	1,39%	2,10	0,7492
558	PROC.MUSCULOESQUELETICO MAYOR CON CC MAYOR	59	1,34%	35,68	6,2374
116	OTRAS IMPLANTACIONES DE MARCAPASOS CARDIACO PERMANENTE	56	1,27%	5,11	3,4642
585	PROCEDIMIENTO MAYOR ESTOMAGO,ESOFAGO,DUODENO,I.DELGADO Y GRUESO CON CC MAYOR	56	1,27%	24,57	6,4612
370	CESAREA, CON COMPLICACIONES	55	1,25%	4,44	1,1149
211	PROC. DE CADERA Y FEMUR EXCEPTO ARTICULACION MAYOR EDAD>17 SIN CC	51	1,16%	16,37	2,0840
356	PROC. DE RECONSTRUCCION APARATO GENITAL FEMENINO	50	1,14%	2,64	0,9431
222	PROCEDIMIENTOS SOBRE LA RODILLA SIN CC	48	1,09%	3,19	1,1959
310	PROCEDIMIENTOS TRANSURETRALES CON CC	48	1,09%	4,52	1,1985
		<b>4.393</b>		<b>7,57</b>	<b>2,3198</b>

**GRD con mayor consumo de recursos**

GRD	DESCRIPCIÓN	Número de casos	%	Estancia Media	Peso
541	NEUMONÍA SIMPLE Y OTROS TRAST.RESPIRATORIOS EXC. BRONQUITIS Y ASMA CON CC MAYOR	800	5,61%	10,54	2,2282
544	ICC Y ARRITMIA CARDIACA CON CC MAYOR	356	2,50%	11,88	3,3009
877	OXIG. MEMB. EXTRAC. O TRAQUEOSTOMIA CON VENT. MEC. + 96 hrs O SIN DIAG. PRINC. TRAST. ORL CON PROC.	15	0,11%	89,07	43,4724
209	SUSTITUCION ARTICULACION MAYOR EXCEPTO CADERA Y REIMPLANTE MIEMBRO INFERIOR, EXCEPTO POR CC	180	1,26%	8,46	2,7777
557	TRASTORNOS HEPATOBILIARES Y DE PANCREAS CON CC MAYOR	123	0,86%	14,46	3,8563
584	SEPTICEMIA CON CC MAYOR	107	0,75%	12,61	4,1633
533	OTROS TRAST. SISTEMA NERVIOSO EXC. AIT, CONVULSIONES Y CEFALEA CON CC MAYOR	105	0,74%	14,76	4,1604
127	INSUFICIENCIA CARDIACA Y SHOCK	324	2,27%	8,22	1,3004
373	PARTO VAGINAL SIN COMPLICACIONES	647	4,54%	2,15	0,5992
878	TRAQUEOSTOMIA CON VENT. MEC. + 96 hrs O SIN DIAG. PRINC. TRASTORNOS ORL SIN PROC. QUIR. MAYOR	14	0,10%	67,29	26,5935
558	PROC.MUSCULOESQUELETICO MAYOR CON CC MAYOR	59	0,41%	35,68	6,2374
585	PROCEDIMIENTO MAYOR ESTOMAGO,ESOFAGO,DUODENO,I.DELGADO Y GRUESO CON CC MAYOR	56	0,39%	24,57	6,4612
818	SUSTITUCION DE CADERA EXCEPTO POR COMPLICACIONES	108	0,76%	9,88	3,1545
089	NEUMONIA SIMPLE Y PLEURITIS EDAD>17 CON CC	280	1,96%	8,30	1,1855
430	PSICOSIS	209	1,47%	18,60	1,3879
602	NEONATO, PESO AL NACER <750 G, ALTA CON VIDA	5	0,04%	85,20	56,4019
552	TRAST. AP. DIGESTIVO EXCEPTO ESOF., GASTROENT. Y ULC.NO COMPL. CON CC MAYOR	90	0,63%	12,14	3,0609
607	NEONATO, PESO AL NACER 1000-1499 G, SIN P. QUIRURGICO SIGNIF., ALTA CON VIDA	15	0,11%	37,73	18,1788
125	TRAST.CIRCULATORIOS EXCEPTO IAM, CON CATETERISMO SIN DIAG. COMPLEJO	233	1,63%	3,03	1,1011
555	PROC. PANCREAS, HIGADO Y OTROS VIA BILIAR CON CC MAYOR	27	0,19%	30,37	8,9393
372	PARTO VAGINAL CON COMPLICACIONES	337	2,36%	2,46	0,6992
567	PROCEDIMIENTOS RIÑON Y TRACTO URINARIO EXCEPTO TRASPLANTE RENAL CON CC MAYOR	39	0,27%	15,10	5,7855
569	TRAST. DE RIÑON Y TRACTO URINARIO EXCEPTO INSUFICIENCIA RENAL CON CC MAYOR	128	0,90%	9,07	1,7485
088	ENFERMEDAD PULMONAR OBSTRUCTIVA CRONICA	204	1,43%	7,71	1,0606
371	CESAREA, SIN COMPLICACIONES	234	1,64%	3,25	0,8810
		<b>14.260</b>		<b>7,65</b>	<b>1,7258</b>



**CALIDAD**

## Objetivos institucionales de calidad

INDICADOR	RESULTADO HOSPITAL
<b>Área de Seguridad del Paciente</b>	
Número de objetivos de seguridad del paciente establecidos en los centros	21
Porcentaje de implantación de responsables de seguridad del paciente por Servicios/ Unidades.	100,00%
Porcentaje de Servicios clínicos en los que se han impartido sesiones de seguridad del paciente	100,00%
Nº de reuniones o visitas realizadas por directivos a las unidades vinculadas a temática de seguridad ("Rondas de seguridad").	3
Densidad de incidencia de bacteriemias relacionadas con catéter venoso central (en UCI)	4,65
Densidad de incidencia de Neumonía asociada a ventilación mecánica (en UCI)	7,22
Desarrollo de las actuaciones previstas en el proyecto Resistencia Zero	Si
Número de planes de mejora de higiene de manos	5
Porcentaje de intervenciones quirúrgicas programadas en que se ha utilizado la lista de verificación quirúrgica	89,83%
Porcentaje de pacientes en los que se conoce el riesgo de úlceras según escalas validadas.	34,88%
Porcentaje de protocolos de seguridad disponibles de los establecidos como prioritarios en 2014 (protocolo de medicamentos de alto riesgo, protocolo para el control y mantenimiento de carros de parada, protocolo de órdenes verbales , si no se cumplió en 2013).	100,00%
Implantación del protocolo de continuidad de cuidados en trastorno mental grave del adulto	Sí
Implantación del protocolo de continuidad de cuidados en trastorno mental grave infantojuvenil	Sí
Inclusión de un Checklist en el protocolo de evaluación de riesgo suicida para pacientes atendidos en urgencias psiquiátricas	Sí
Porcentaje de pacientes con potencial riesgo suicida con cita en SSM en un plazo máx. de 1 semana tras el alta hospitalaria	NA
<b>Área de Indicadores de efectividad</b>	
Prevalencia de infección nosocomial	6,81% IC95%(4,2-9,7)
Bacteriemias por Estafilococo aureus resistente a metilina/100.000 estancias	2,80
Informe disponible de Revisión del Observatorio de Resultados	Sí

<b>Área de Calidad percibida</b>	
Grado de Satisfacción global de los usuarios con la atención recibida en los segmentos estudiados (% de pacientes satisfechos y muy satisfechos)	85,09%
Número de acciones de mejora implantadas en las áreas priorizadas según el resultado de la encuesta de satisfacción 2013	7
Número de líneas de actuación puestas en marcha por el Comité de Calidad Percibida	5
<b>Area Gestión de la Calidad</b>	
Realización de la autoevaluación de acuerdo al Modelo EFQM o Consolidación del modelo EFQM (en hospitales que en año previo han realizado la autoevaluación)	Sí
Avance en el desarrollo de actuaciones para la implantación, verificación y mantenimiento de Sistemas de Gestión Ambiental.	Sí
Monitorización de indicadores de gestión ambiental. Consumo de agua (m3/año/estancia)	0,58
Monitorización de indicadores de gestión ambiental. Consumo de electricidad (Kwh/año/m2 de superficie construida)	234,03
Número de líneas de actuación puestas en marcha por el Comité de Lactancia Materna	5
Número de líneas de actuación puestas en marcha por el Comité de Atención al dolor	6

### Comisiones clínicas

Nombre	Número reuniones
Comisión Central de Garantía de Calidad	0
Comisión de Farmacia	6
Comisión de Formación Continuada y Biblioteca	4
Comisión de Historias Clínicas	4
Comisión de Infecciones y Política Antibiótica	3
Comisión de Investigación	8
Comisión de Tecnología	0
Comisión de Mortalidad	5
Comisión de Tejidos y Tumores	7
Comisión de Docencia	8
Comisión de Garantía de Calidad en Radiodiagnóstico	2
Comité Ético de Investigación Clínica	11
Comisión de Hemoterapia	2
Comisión contra la Violencia	5
Comisión de atención a la Población Inmigrante	4
Comisión de Cuidados de Enfermería	1
Comisión de Úlceras por Presión	8
Grupo Promotor de Bioética	4

**Otras Comisiones, Comités o Grupos de Trabajo**

Nombre	Número reuniones
Unidad Funcional de Gestión de Riesgos	11
Comité Permanente de Lactancia Materna	2
Pleno del Comité de Lactancia Materna	1
Comité Perinatal	4
Comité de Atención del Dolor	3
- Grupo de Trabajo de Dolor Agudo	2
- Grupo de Trabajo de dolor Crónico	2
- Grupo de Trabajo de Sedoanalgesia	2
Comité de Calidad Percibida	8
Comité de Prevención del Tabaquismo	1
Grupo de Trabajo de Higiene de Manos	4
Grupo de Trabajo de Cirugía Segura	1
Grupo de Trabajo para el control de la Tuberculosis en Leganés	6

**Otras actuaciones**

Grupos de Mejora constituidos en 2014
Grupo de trabajo para la mejora de la prescripción de antifúngicos en el Hospital (dependiente de la comisión de Infecciones)
Grupo de trabajo para la atención a pacientes con sospecha de Enfermedad por el Virus del Ébola
Grupo de trabajo para la mejora de aspectos hosteleros (como un área de mejora tras el análisis de la encuesta de satisfacción 2013 del SERMAS)
Grupo de trabajo para la elaboración del Reglamento Interno de la Comisión de Ética Asistencia
Grupo de trabajo para establecer la metodología de trabajo en la discusión de casos prácticos
Grupo de Trabajo para la elaboración del protocolo de atención a los Testigos de Heová
Grupo de trabajo para realización de un análisis causa raíz a propósito de un caso en el Sº de Oncología
Grupo de trabajo para la realización de investigación cualitativa
Grupo de trabajo para diseño de campaña de seguridad del paciente (Medicina Preventiva-Farmacia)
Grupo de trabajo para la elaboración y diseño de la encuesta a profesionales sobre conocimiento y percepción del dolor en el hospital (dependiente del C.de Atención al Dolor)
Grupo de trabajo para la mejora de las condiciones de limpieza e higiene de los carros de medicación en Unidades de Hospitalización

<b>Encuestas realizadas a Pacientes o familiares</b>
Se han realizado 4 encuestas a pacientes en Servicios certificados: Farmacia, Anatomía Patológica, Pediatría y Neonatos.
Se han realizado 3 encuestas sobre aspectos hosteleros realizadas en los meses de Julio, Agosto y Septiembre de 2014
<b>Estudios cualitativos realizados a pacientes/familiares</b>
A instancia del comité de Calidad Percibida, el Sº de Medicina Preventiva realizó un estudio que ha consistido en entrevistas semiestructuradas a pacientes y familiares en relación a aspectos de calidad percibida: ruido, trato, identificación de profesionales, etc.)

<b>Estudios de Investigación</b>	<b>TEMATICA</b>
"Estudio aleatorizado, controlado, abierto, multicéntrico, en fase II para evaluar la eficacia y la seguridad de CetuGEX™ más quimioterapia en comparación con cetuximab más quimioterapia para el tratamiento de pacientes con carcinoma de células escamosas de cabeza y cuello en estadio III/IV recidivante y/o metastásico"	Seguridad del Paciente
"Estudio de fase IIIb multicéntrico, aleatorizado, doble ciego, controlado con placebo para evaluar la eficacia, seguridad y tolerabilidad de serelaxina añadida a la terapia de referencia en pacientes con insuficiencia cardíaca aguda"	Seguridad del paciente
"Perfil de riesgo de los Pacientes con ETV en Hospitales Españoles atendidos en los servicios de Urgencias e impacto asistencial: REGISTRO ESPHERIA"	Seguridad del paciente
"Ensayo Clínico fase III para analizar la preferencia de la paciente por el uso de trastuzumab subcutáneo (SC) vs intravenoso (IV) en pacientes con cáncer de mama diseminado HER2-positivo en tratamiento con trastuzumab intravenoso (IV) durante al menos 4 meses y sin progresión de la enfermedad" (ChangHER-SC).	Calidad percibida
"Evaluación de la efectividad de un sistema de vigilancia sobre las tasas de infección nosocomial en recién nacidos de muy bajo peso".	Seguridad del paciente
"Evaluación de la calidad en la atención al parto normal en el Hospital Universitario Severo Ochoa (Leganés)".	Calidad percibida
"Estudio epidemiológico, observacional, prospectivo, para evaluar la relación entre el síndrome de burnout de los médicos y el alivio del dolor crónico de los pacientes"	Calidad percibida
"Epidemiología y evolución clínica de la infección intraabdominal asociada a cuidados sanitarios en pacientes críticos: un estudio multicéntrico español"	Seguridad del paciente
"Estudio epidemiológico, observacional, prospectivo, para evaluar la relación entre el grado de concordancia de las opiniones entre pacientes y médicos especialistas en el control sintomático y el riesgo futuro en pacientes con asma moderada-grave"	Calidad percibida

<b>Jornadas y Premios organizados en 2014 sobre gestión de calidad, seguridad del paciente y calidad percibida</b>
Enero 2014. I Jornada conjunta de Pediatría Hospital Severo Ochoa -Atención Primaria
Mayo de 2014. Jornada de Gestión de la Calidad para entrega de certificaciones y recertificaciones de acuerdo a la Normas ISO 9001:2008 y 114:001

**Prácticas y/o experiencias de calidad exportables  
de interés para conocimiento de la organización**

Implementación de Comisiones para la atención sanitaria a la población inmigrante. Constituida en el hospital Universitario Severo Ochoa en el año 2009.

Alternativas para el control del dolor en la atención al parto. Implantación del protocolo de manejo de Entonox®, implantado en el Hospital en el 2014.

Enfermera hospitalaria de enlace. Una experiencia de 5 años.

## Información y Atención al Paciente

### Objetivos institucionales de información y atención al paciente

INDICADOR	REALIZADO	MEDIA GRUPO / OBJETIVO	% CUMPLIMIENTO
Acciones de mejora desarrolladas en las áreas priorizadas según el resultado de las deficiencias detectadas por las sugerencias, quejas y reclamaciones.	4	Al menos 3	100,00%
Porcentaje de reclamaciones contestadas en menos de 30 días hábiles.	Pendiente	100,00%	Pendiente
Porcentaje de reclamaciones adecuadas al manual de estilo. Grupo de trabajo.	Pendiente	98,00%	Pendiente
Porcentaje de habitaciones que disponen de la Guía de Acogida para pacientes hospitalizados y acompañantes.	100,00%	95,00%	100,00%
Porcentaje de implantación de protocolos de información asistencial.	100,00%	95,00%	100,00%
Porcentaje de entrega de Guías de Información al Alta para pacientes hospitalizados y acompañantes.	100,00%	95,00%	100,00%
Porcentaje de entrega de Guías de Atención al Duelo dirigida a familiares y allegados de pacientes fallecidos.	100,00%	95,00%	100,00%
Porcentaje de documentos informativos dirigidos a pacientes incluidos en el registro específico.	100,00%	95,00%	100,00%
Implementación de acciones de mejora en relación con el Proceso de Atención Integral al Paciente Oncológico (PAIPO) en las áreas	3	Al menos 3 acciones de mejora	100,00%
Aplicación de la resolución de acompañamiento en el servicio de urgencias *	66,67%	50,00%	100,00%

#### Proceso de Atención Integral al Paciente Oncológico (PAIPO)

1. Gestión de citas
2. Consejos nutricionales
3. Continuidad asistencial
4. Autocuidado
5. Voluntariado

En cuanto a aspectos que contribuyen a mejorar la calidad percibida por el paciente y sus allegados

## Reclamaciones

Total		Contestadas <=30 DÍAS		MÁXIMO	PUNTUACIÓN
2013	2014	2013	2014		
1.819	1.794	93,70%	90,95%	0,40	0,36

## Principales motivos de reclamación

	Número	%	% ACUMULADO
18 Demora en consultas o pruebas diagnósticas	662	36,90%	36,90%
27 Disconformidad con la Asistencia	212	11,82%	48,72%
07 Desacuerdo con Organización y Normas	171	9,53%	58,25%
19 Citaciones	123	6,86%	65,11%
14 Retraso en la atención	104	5,80%	70,90%

### **Otras actuaciones**

1. Revisión del Manual de Procedimientos del Servicio de Atención al paciente para una mejor gestión por parte del personal administrativo.
2. Se ha ampliado el número de informadores “chaquetas verdes” en el Área de Consultas Externas, tras la modificación de los sistemas de llamada y salas de espera con el objetivo de preservar la confidencialidad de los datos relativos a su salud y para facilitar a los pacientes las gestiones relativas a sus citas médicas.
3. Continua como en años anteriores la colaboración estrecha del Servicio de Atención al Paciente con las asociaciones de voluntariado “Manos Solidarias de Zarzaquemada” y con la Asociación Española contra el Cáncer (AECC).
4. La presencia de miembros del Equipo de Atención al Paciente en los diferentes grupos de trabajo y comisiones del Hospital se amplió en 2014 la incorporación al Comité de Ética Asistencial.



**CONTINUIDAD ASISTENCIAL**

## Consultas solicitadas y realizadas para atención primaria

ESPECIALIDAD	Primeras Consultas	Solicitadas por A.P.	%	Realizadas para A.P.	%
Alergia	2.891	2.134	73,82%	2.045	70,74%
Cardiología	3.617	2.627	72,63%	2.507	69,31%
Dermatología	10.655	10.785	101,22%	8.841	82,98%
Digestivo	2.095	1.922	91,74%	1.245	59,43%
Endocrinología	2.551	1.809	70,91%	1.486	58,25%
Geriatría	127	14	11,02%	9	7,09%
Hematología	1.252	506	40,42%	420	33,55%
M. Interna	2.297	1.150	50,07%	980	42,66%
Nefrología	480	346	72,08%	292	60,83%
Neumología	1.989	1.411	70,94%	1.108	55,71%
Neurología	4.138	3.626	87,63%	3.129	75,62%
Oncología	771	8	1,04%	9	1,17%
Psiquiatría	17				
Rehabilitación	4.027	1.177	29,23%	1.112	27,61%
Reumatología	4.063	4.232	104,16%	3.401	83,71%
Otras Médicas	312				
<b>TOTAL ÁREA MÉDICA</b>	<b>41.282</b>	<b>31.747</b>	<b>76,90%</b>	<b>26.584</b>	<b>64,40%</b>
C. General	6.846	5.635	82,31%	5.425	79,24%
Urología	4.478	3.675	82,07%	3.414	76,24%
Traumatología	11.882	9.427	79,34%	8.550	71,96%
ORL	8.695	7.259	83,48%	6.236	71,72%
Oftalmología	18.481	14.739	79,75%	12.704	68,74%
Ginecología	8.382	7.216	86,09%	6.188	73,82%
C. Vascular	2.022	335	16,57%	266	13,16%
Anestesia	8.971	106	1,18%	70	0,78%
<b>TOTAL AREA QUIRURGICA</b>	<b>69.757</b>	<b>48.392</b>	<b>69,37%</b>	<b>42.853</b>	<b>61,43%</b>
<b>TOTAL AREA PEDIATRICA</b>	<b>4.547</b>	<b>3.051</b>	<b>67,10%</b>	<b>2.380</b>	<b>52,34%</b>
<b>TOTAL AREA OBSTÉTRICA</b>	<b>3.246</b>	<b>1.878</b>	<b>57,86%</b>	<b>1.751</b>	<b>53,94%</b>
<b>TOTAL</b>	<b>118.832</b>	<b>85.068</b>	<b>71,59%</b>	<b>73.568</b>	<b>61,91%</b>

## Pruebas solicitadas y realizadas para atención primaria

Técnica	Act. Propia + Concertada	Solicitadas por A.P.	%	Realizadas para A.P.	%
Radiología convencional	111.172	28.687	25,80%	23.565	21,20%
Ecografías	29.404	9.340	31,76%	6.387	21,72%
Endoscopias digestivo	6.281	2.224	35,41%	1.686	26,84%
Broncoscopias	391				
Mamografías	7.981	110	1,38%	90	1,13%
TAC	15.713	140	0,89%	117	0,74%
RMN	8.380	25	0,30%	15	0,18%
Radiología intervencionista	2.905	33	1,14%	30	1,03%
Hemodinámica	745				

## Variación interanual de solicitudes desde Atención Primaria

ESPECIALIDAD	Solicitadas 2013	Solicitadas 2014	% Variación
Alergia	1.785	2.134	19,55%
Cardiología	2.576	2.627	1,98%
Dermatología	11.014	10.785	-2,08%
Digestivo	2.116	1.922	-9,17%
Endocrinología	1.678	1.809	7,81%
Geriatría	6	14	133,33%
Hematología	452	506	11,95%
M. Interna	1.078	1.150	6,68%
Nefrología	295	346	17,29%
Neumología	1.325	1.411	6,49%
Neurología	3.837	3.626	-5,50%
Oncología	6	8	33,33%
Rehabilitación	1.116	1.177	5,47%
Reumatología	4.299	4.232	-1,56%
<b>TOTAL ÁREA MÉDICA</b>	<b>31.583</b>	<b>31.747</b>	<b>0,52%</b>
C. General	5.771	5.635	-2,36%
Urología	3.851	3.675	-4,57%
Traumatología	9.076	9.427	3,87%
ORL	7.250	7.259	0,12%
Oftalmología	15.139	14.739	-2,64%
Ginecología	7.341	7.216	-1,70%
C. Vascular	283	335	18,37%
Anestesia	69	106	53,62%
<b>TOTAL AREA QUIRURGICA</b>	<b>48.780</b>	<b>48.392</b>	<b>-0,80%</b>
<b>TOTAL AREA PEDIATRICA</b>	<b>2.648</b>	<b>3.051</b>	<b>15,22%</b>
<b>TOTAL AREA OBSTÉTRICA</b>	<b>1.702</b>	<b>1.878</b>	<b>10,34%</b>
<b>TOTAL</b>	<b>84.713</b>	<b>85.068</b>	<b>0,42%</b>

## Consultas solicitadas como consecuencia de la Libre Elección

ESPECIALIDAD	Primeras Consultas Solicitadas AP	Número citas ENTRANTES Libre Elección	% sobre Primeras Consultas Solicitadas AP	Número citas SALIENTES Libre Elección
Alergia	2.134	184	8,62%	120
Cardiología	2.627	57	2,17%	63
Dermatología	10.785	96	0,89%	676
Digestivo	1.922	23	1,20%	345
Endocrinología	1.809	32	1,77%	100
Geriatría	14			
Hematología	506	11	2,17%	6
M. Interna	1.150	25	2,17%	26
Nefrología	346	6	1,73%	14
Neumología	1.411	11	0,78%	108
Neurología	3.626	65	1,79%	347
Oncología	8			
Rehabilitación	1.177	112	9,52%	55
Reumatología	4.232	25	0,59%	391
Otras Médicas				
<b>TOTAL ÁREA MÉDICA</b>	<b>31.747</b>	<b>647</b>	<b>2,04%</b>	<b>2.251</b>
C. General	5.635	44	0,78%	65
Urología	3.675	48	1,31%	146
Traumatología	9.427	590	6,26%	910
ORL	7.259	66	0,91%	264
Oftalmología	14.739	42	0,28%	545
Ginecología	7.216	132	1,83%	163
C. Vascular	335	40	11,94%	123
Anestesia	106			
<b>TOTAL AREA QUIRURGICA</b>	<b>48.392</b>	<b>962</b>	<b>1,99%</b>	<b>2.216</b>
<b>TOTAL AREA PEDIATRICA</b>	<b>3.051</b>	<b>4</b>	<b>0,13%</b>	<b>17</b>
<b>TOTAL AREA OBSTÉTRICA</b>	<b>1.878</b>	<b>16</b>	<b>0,85%</b>	<b>38</b>
<b>TOTAL</b>	<b>85.068</b>	<b>1.629</b>	<b>1,91%</b>	<b>4.522</b>

## Otros indicadores de continuidad asistencial

INDICADOR	RESULTADO HOSPITAL
Porcentaje de peticiones de sospecha de malignidad evaluadas	100%
Porcentaje de peticiones de valoración previa por el especialista evaluadas	87%
Número especialidades con puesta en marcha del especialista consultor	5
Designación de médico especialista hospitalario de referencia	Si
Implantación de una enfermera de enlace	Si
Realizar o actualizar censo de centros con población institucionalizada en el área de referencia del hospital	Si
Revisión y actualización del procedimiento de continuidad de cuidados enfermeros	Si
Implantación del informe al alta de enfermería y procedimiento de envío	100%
Consolidación del Grupo de Coordinación Asistencial en Farmacoterapia: definición de objetivos 2014 y registro de reuniones	Si
Plan de mejora de la entrega y registro de medicación al alta en la Urgencia, según normas establecidas	Si

## **DOCENCIA Y FORMACIÓN CONTINUADA**

Docencia

RESIDENTES DE FORMACIÓN ESPECIALIZADA DEL HUSO:

**R5: 9**  
**R4: 29**  
**R3: 34**  
**R2: 34**  
**R1: 33**  
**EIR2:2**  
**EIR1:2**

RESIDENTES ASIGNADOS AL HSO DE LA UDM DE ASISTENCIA FAMILIAR Y COMUNITARIA SUR:

**R4: 10**  
**R3: 9**  
**R2: 9**  
**R1: 10**  
**EIR2:2**  
**EIR1:1**

RESIDENTES DE MEDICINA DEL TRABAJO ASIGNADOS AL HUSO:

**R4: 1**  
**R3: 1**  
**R2: 1**  
**R1: 0**

RESIDENTES DE MEDICINA PREVENTIVA ASIGNADOS AL HUSO:

**R4: 1**  
**R3: 0**  
**R2: 1**  
**R1: 1**

RESIDENTES DE ENFERMERÍA OBSTETRICO-GINECOLÓGICA ASIGNADOS AL HUSO:

**EIR2: 3**  
**EIR1: 3**

<b>CONVENIOS CON UNIVERSIDADES</b>	<b>GRADOS DE LA SALUD</b>	<b>Nº ALUMNOS</b>
Universidad Alfonso X el Sabio	Medicina	233
Universidad Alfonso X el Sabio	Enfermería	70
Universidad Rey Juan Carlos	Enfermería	63

Universidad Alfonso X el Sabio

<b>PROFESORADO TIPO</b>	<b>Nº</b>
Profesor Doctor	183
Profesor Colaborador	176

## Formación Continuada

Actividad Formativa	Número Horas	Número Asistentes
<b>DIVISIÓN DE ENFERMERÍA</b>		
<b>Cursos</b>		
ACTUACIÓN EN LA CONTENCIÓN MECÁNICA EN LA SITUACIÓN DE URGENCIAS	5	25
ACTUALIZACIÓN DE CONOCIMIENTOS EN ANTISEPSIA Y ESTERILIZACIÓN PARA AUXILIARES DE ENFERMERÍA. EDICIÓN 03	5	20
ACTUALIZACIÓN EN LA ATENCIÓN AL PACIENTE PREQUIRÚRGICO, EDICIÓN 03	5	20
CUIDADOS DE ENFERMERÍA EN LA ENFERMEDAD CARDIOVASCULAR, EDICION 02	10	26
CUIDADOS DE HERIDAS Y ÚLCERAS POR PRESIÓN 6ª EDICIÓN.	15	19
ELECTROCARDIOGRAFÍA (CODEM)	25	27
ENFERMERÍA ANTE EL MANEJO DEL PACIENTE CON DOLOR CODEM	25	25
ENFERMERÍA NEUMOLÓGICA	20	17
GESTIÓN DE RECURSOS HUMANOS PARA SUPERVISORES Y JEFES DE SERVICIO	20	20
HABILIDADES DE COMUNICACIÓN CON EL PACIENTE Y CUIDADORES. MANEJO DE SITUACIONES CONFLICTIVAS. EDICIÓN 2	20	28
NUTRICIÓN Y ALIMENTACIÓN PARA AUXILIARES DE ENFERMERÍA. EDICIÓN 2	10	25
RCP BÁSICA + DESA PARA DUES. EDICIÓN 09	10	25
SEGURIDAD DEL PACIENTE. MANEJO DE FÁRMACOS Y ERRORES DE MEDICACIÓN	5	21
URGENCIAS MÉDICO QUIRÚRGICAS EN ENFERMERÍA (CODEM)	25	31



Actividad Formativa	Número Horas	Número Asistentes
<b>Jornadas</b>		
I JORNADA DE ESPECIALIDADES DE ENFERMERÍA: JUNTOS AVANZAMOS	5	125
<b>Talleres</b>		
ACTUALIZACIÓN DE LOS CONOCIMIENTOS DE LOS AISLAMIENTOS EN HOSPITALIZACIÓN, EDICIÓN 03	5	16
<b>DIVISIÓN MÉDICA</b>		
<b>Cursos</b>		
ACTUALIZACIÓN PRÁCTICA EN PEDIATRÍA. HOSPITAL UNIVERSITARIO SEVERO OCHOA 2014	32	120
ACTUALIZACIÓN TERAPEÚTICA EN DIABETES, TRATAMIENTO INSULÍNICO	6	25
BÚSQUEDA DE INFORMACIÓN CIENTÍFICA PARA MÉDICOS Y ENFERMERAS. CASOS PRÁCTICOS	6	19
CURSO DE ACTUALIZACIÓN Y AVANCES EN PEDIATRÍA	4	50
CURSO DE DIABETES EN URGENCIAS	4	13
INTRODUCCIÓN A LA INVESTIGACIÓN CLÍNICA. 9ª EDICIÓN	24	19
LACTANCIA MATERNA, EDICIÓN 14	18	20
LACTANCIA MATERNA, EDICIÓN 15	18	20
MANEJO DE ALTERACIONES HIDROELECTROLÍTICAS EN DIFERENTES SITUACIONES, 2ª ED	12	30
MANEJO DE LA VÍA AÉREA DIFÍCIL PARA MÉDICOS	73	10
PATOLOGÍA URONEFROLÓGICA EN EL ANCIANO	10	30
PREAANALÍTICA Y SEGURIDAD DEL PACIENTE	6	40
R.C.P. AVANZADA, EDICIÓN 2014	52	24

Actividad Formativa	Número Horas	Número Asistentes
R.C.P. NEONATAL AVANZADA COMPLETA	24,5	20
URGENCIAS NEUROLÓGICAS.	15	29
<b>Jornadas</b>		
JORNADAS EN NEUROLOGÍA	5	50
JORNADAS SOBRE SALUD SEXUAL DEL VARÓN PARA MÉDICOS DE ATENCIÓN PRIMARIA	3,75	9
<b>Talleres</b>		
TALLER DE AYUDA A LA REDACCIÓN DE PUBLICACIONES CIENTÍFICAS	6	25
TALLER REPARACIÓN DESGARROS PERINEALES	5	27
TALLER INTERACTIVO: PIE INFANTIL, ANATOMÍA, PATOLOGÍA REUMÁTICA Y EXPLORACIÓN CLÍNICA Y ECOGRÁFICA.	5	16

<b>SESIONES CLÍNICAS GENERALES 2014</b>	
<b>TÍTULO</b>	<b>FECHA</b>
SESIÓN GENERAL NEUROLOGÍA: PATOLOGÍA NEUROLÓGICA ANTI-NMO	21/01/2014
SESIÓN GENERAL NEUMOLOGÍA: MANEJO DEL NÓDULO PULMONAR SOLITARIO	28/01/2014
SESIÓN GENERAL OFTALMOLOGÍA: RETINOPATÍA DIABÉTICA	04/02/2014
SESIÓN GENERAL ONCOLOGÍA: NUEVOS TRATAMIENTOS EN ONCOLOGÍA	18/02/2014
SESIÓN GENERAL O.R.L.: AUDIOMETRÍAS DE ALTA FRECUENCIA, ¿SIRVEN PARA ALGO?	25/02/2014
SESIÓN EXTRAORDINARIA GINECOLOGÍA: PRESERVACIÓN DE FERTILIDAD EN ONCOLOGÍA	04/03/2014
SESIÓN GENERAL PEDIATRÍA: TRASTORNOS GASTROINTESTINALES EOSINOFÍLICOS EN LA INFANCIA	11/03/2014
SESIÓN GENERAL PSIQUIATRÍA: INTENTO AUTOLÍTICO, ENTRE LA LLAMADA DE ATENCIÓN Y EL RIESGO VITAL	25/03/2014

<b>SESIONES CLÍNICAS GENERALES 2014</b>	
<b>TÍTULO</b>	<b>FECHA</b>
SESIÓN EXTRAORDINARIA MICROBIOLOGÍA-INFECCIOSAS: ENTEROBACTERIAS PRODUCTORAS DE CARBAPENEMASAS: UN PROBLEMA EMERGENTE	01/04/2014
SESIÓN GENERAL PREVENCIÓN: GRADO DE APTITUD EN TRABAJADORES CON RIESGO DE TRANSMISIÓN DE ENFERMEDADES POR VÍA SANGUÍNEA	08/04/2014
SESIÓN GENERAL RADIOAGNÓSTICO: TRATAMIENTO MINIMAMENTE INVASIVO DEL HEPATOCARCINOMA	22/04/2014
SESIÓN GENERAL MEDICINA INTERNA: DESDE CHINA CON FUROR	29/04/2014
SESIÓN GENERAL REHABILITACIÓN: ESPONDILODISCITIS, CASO CLÍNICO Y TRATAMIENTO REHABILITADOR	06/05/2014
SESIÓN EXTRAORDINARIA ENDOCRINOLOGÍA: PACIENTES CON DIABETES QUE SE INSULINIZAN EN EL INGRESO HOSP. TRANSICIÓN DEL HOSPITAL A CASA. PROG. EDUCATIVO	12/05/2014
SESIÓN GENERAL TRAUMATOLOGÍA: ENFERMEDADES CREADAS POR LOS TRAUMATÓLOGOS	03/06/2014
SESIÓN EXTRAORDINARIA: IMPLANTACIÓN SISTEMA GESTIÓN AMBIENTAL	10/06/2014
SESIÓN GENERAL URGENCIA GENERAL: MANEJO DE LA FIBRILACIÓN AURICULAR EN LA FASE AGUDA: UNA PERSPECTIVA NACIONAL (ESTUDIO HERMES-AF)	17/06/2014
SESIÓN GENERAL ALERGIA: ANGIOEDEMA: CLASIFICACIÓN ETIOPATOGÉNICA Y TRATAMIENTO	07/10/2014
SESIÓN GENERAL ANÁLISIS CLÍNICOS-PEDIATRÍA: ENFERMEDAD CELIACA EN LA INFANCIA: DESDE EL LABORATORIO A LA CLÍNICA	07/10/2014
SESIÓN GENERAL CIRUGÍA: INFECCIÓN DE HERIDA QUIRÚRGICA EN CIRUGÍA DE COLÓN: INCIDENCIA Y COSTE	07/10/2014
SESIÓN GENERAL DERMATOLOGÍA: TERAPIA FOTODINÁMICA, FUNDAMENTOS TÉCNICOS Y APLICACIONES EN DERMATOLOGÍA	07/10/2014
SESIÓN GENERAL REUMATOLOGÍA: ANTIPALÚDICOS: FÁRMACO VIEJO-USOS NUEVOS	07/10/2014
SESIÓN GENERAL UROLOGÍA: TRATAMIENTO DE LOS SÍNTOMAS DEL TRACTO URINARIO INFERIOR	07/10/2014
SESIÓN EXTRAORDINARIA LEY DE PROTECCIÓN DE DATOS	16/10/2014
SESIÓN EXTRAORDINARIA BIBLIOTECA: HABEMUS PAPIM	11/11/2014
SESIÓN GENERAL CARDIOLOGÍA: INSUFICIENCIA CARDIACA AVANZADA: ENFOQUE TERAPÉUTICO ACTUALIZADO	18/11/2014
SESIÓN EXTRAORDINARIA CARDIOLOGÍA: CONTROVERSIAS EN EL TRATAMIENTO ANTIAGREGANTE DEL SÍNDROME CORONARIO AGUDO	02/12/2014

## INVESTIGACIÓN

### Proyectos de investigación

Título	Financiador
"Factores predictores del control de la hemoglobina glicada (HbA1c) y la necesidad de intensificación en pacientes con Diabetes Mellitus tipo 2 con valores de glucosa en ayunas controlados y en tratamiento con insulina basal"	Sanofi-aventis, S.A
"Influencia de factores estáticos / dinámicos detectados por el podólogo sobre la anatomía ecográfica del pie infantil: Estudio comparativo entre niños con artritis idiopática juvenil y sanos".	
"Large observational study to Understand the Global impact of Severe Acute respiratory Failure - ("LUNG-SAFE" study)	
"Registro sobre el estatus epiléptico en la Comunidad de Madrid"	
"Estudio transversal de la incidencia de bloqueo neuromuscular residual (BNMR) en pacientes adultos en los hospitales españoles"	
"Estudio sobre la concordancia en la expresividad facial y en la cognición social entre el paciente con trastorno límite de personalidad y su principal cuidador"	
"Estudio de fase IIIb multicéntrico, aleatorizado, doble ciego, controlado con placebo para evaluar la eficacia, seguridad y tolerabilidad de serelaxina añadida a la terapia de referencia en pacientes con insuficiencia cardiaca aguda"	Novartis Farmacéutica, S.A
"Perfil de riesgo de los Pacientes con ETV en Hospitales Españoles atendidos en los servicios de Urgencias e impacto asistencial: REGISTRO ESPHERIA"	Bayer Hispania, S.L
"Modificación de la flora intestinal para la prevención de la inflamación sistémica y el daño cardiovascular en pacientes con enfermedad renal crónica en hemodiálisis"	
"Estudio observacional, transversal, multicéntrico y descriptivo del perfil clínico de los pacientes con EPOC tratados con Doble BRONcodilatación. Estudio DOBRO"	Novartis Farmacéutica, S.A
"Ensayo Clínico fase III para analizar la preferencia de la paciente por el uso de trastuzumab subcutáneo (SC) vs intravenoso (IV) en pacientes con cáncer de mama diseminado HER2-positivo en tratamiento con trastuzumab intravenoso (IV) durante al menos 4 meses y sin progresión de la enfermedad" (ChangHER-SC).	Fundación GEICAM (Grupo Español de Investigación en Cáncer de Mama)

"Estudio de tiempo y marcha de las formulaciones subcutáneas (SC: inyección del vial subcutáneo o dispositivo de inyección de un solo uso) e intravenosa (IV) de trastuzumab para el tratamiento de pacientes con cáncer de mama diseminado (CMD) positivo para HER2".	Fundación GEICAM (Grupo Español de Investigación en Cáncer de Mama)
"Creación de un registro nacional de casos de tuberculosis en la edad pediátrica (pTBred)	Grupo de estudio EREMITA.
"Utilización de los AINEs intravenosos en la profilaxis de pancreatitis aguda postCPRE. Estudio aleatorizado"	
"Proyecto multicéntrico para la identificación y validación prospectiva de alteraciones moleculares que definan el perfil "BRCANESS" en cáncer epitelial de ovario y su aplicación como predictor de respuesta a platino y terapias antidiaria en la práctica clínica. The finding BRCANESS project"	
"Impacto del tratamiento periodontal básico en los niveles de Porphyromonas gingivalis y Aggregatibacter actinomycetemcomitans a nivel local y su relación con la enfermedad cardiovascular"	Subdirección General de Evaluación y Fomento de la Investigación.
"Estudio fase III nacional, multicéntrico, abierto, aleatorizado, de tratamiento de mantenimiento con enalidomida y dexametasona versus Lenalidomida, dexametasona y MLN9708 tras trasplante autólogo de progenitores hematopoyéticos para pacientes con mieloma múltiple sintomático de nuevo diagnóstico"	Fundación PETHEMA
"Registro de pacientes adultos fidelizados en los servicios de urgencias hospitalarios de la Comunidad de Madrid (FIDUR-CAM)	
"Proyecto EMHA: Azatioprina para el tratamiento de la hipoacusia autoinmune con respuesta a corticoides orales: Estudio multicéntrico"	
"Vejiga hiperactiva antes y después de la cirugía reconstructora del prolapso genital"	
"Variantes génicas de enzimas metabolizadoras (CYP450) y monitorización de voriconazol en pacientes tratados. Implicación en la toma de decisiones".	
"Identificación y caracterización de los perfiles moleculares y clínicos y los resultados en sujetos con cánceres con amplificación del MET"	Amgen Inc.
"Estudio de fase II, aleatorizado, doble ciego y controlado con placebo de azacitidina con o sin birinapant con una fase de preinclusión abierta de un solo grupo en pacientes con síndrome mielodisplásico de riesgo más alto o leucemia mielomonocítica crónica".	TetraLogic Pharmaceuticals

"Evaluación de biomarcadores seológicos de candidiasis invasora: Estudio piloto"	Pfizer
"Estudio observacional prospectivo del manejo perioperatorio de los anticoagulantes orales directos"	Fundación Investigación Hospital Clínico de Valencia - Instituto de Investigación Sanitaria INCLIVA.
"Evaluación de la resistencia a azoles de los aislados de Aspergillus spp. en la Comunidad de Madrid: primer proyecto multicéntrico".	
"Desensibilización oral en pacientes alérgicos a merluza"	Sociedad Española de Inmunología Clínica, Alergología y Asma Pediátrica -SEICAP-. Comité de Alergia a medicamentos.
"Características del Asma Grave mal controlada en la Comunidad de Madrid"	Grupo de trabajo de Asma de Neumomadrid.
"Estudio prospectivo, multicéntrico, europeo, comparativo de las características epidemiológicas, clínicas y analíticas entre pacientes con infección importada por Plasmodium ovale curtisi y Plasmodium ovale wallikeri"	
"Prevención de parto pretérmino en mujeres de riesgo identificadas por ecografía: evaluación de dos estrategias terapéuticas"	
"Estudio transversal de comorbilidad somática IPJG 2014"	
"Evaluación de la efectividad de un sistema de vigilancia sobre las tasas de infección nosocomial en recién nacidos de muy bajo peso".	
"Estudio retrospectivo, multicéntrico de infecciones osteoarticulares en Pediatría"	
"Determinantes genéticos y virales que predisponen a una infección grave por el virus de la gripe"	
"Sensibilidad de la técnica de detección de DNA de CMV en la sangre seca de la prueba de detección precoz neonatal (prueba del talón) mediante PCR en los pacientes afectos de CMV congénito"	
"Evaluación de la calidad en la atención al parto normal en el Hospital Universitario Severo Ochoa (Leganés)".	
"BIOTRONIK - Registro prospectivo, internacional, multicéntrico, postcomercialización, con inclusión de todos los pacientes, para evaluar el rendimiento clínico del catéter con balón liberador de paclitaxel Paseo-18 Lux en arterias infrainguinales-III"	BIOTRONIK AG

"Proyecto multicéntrico para la identificación de biomarcadores de resistencia a fármacos antiangiogénicos de primera línea en cáncer renal metastásico y su validación clínica prospectiva"	
"Estudio de la evolución a largo plazo de los pacientes atendidos en la Unidad de Cuidados Intensivos del Hospital Universitario Severo Ochoa"	
"Estudio multicéntrico, aleatorizado, doble ciego, doble simulado, de grupos paralelos con Furoato de Fluticasona / Vilanterol 100 / 25 mcg en polvo para inhalación una vez al día, Propionato de Fluticasona / Salmeterol 250 / 50 mcg en polvo para inhalación dos veces al día y Propionato de Fluticasona 250 mcg en polvo para inhalación dos veces al día, para el tratamiento del asma persistente en adultos y adolescentes que ya están controlados adecuadamente con un tratamiento inhalado de corticoide y agonista beta2 de acción prolongada dos veces al día"	GlaxoSmithKline S.A
"Estudio observacional, retrospectivo para valorar la eficacia y la seguridad de aflibercept administrado en combinación con FOLFIRI para el tratamiento de pacientes con cáncer para el tratamiento de pacientes con cáncer colorrectal metastásico en la práctica clínica habitual en España"	Sanofi-Aventis, S.A
"Ensayo clínico aleatorizado y abierto, para evaluar el tratamiento con darunavir/ritonavir más lamivudina una vez al día frente a continuar con darunavir/ritonavir una vez al día más tenofovir/emtricitabina o abacavir/lamivudina en sujetos infectados por el VIH con viremia suprimida. Estudio DUAL"	Fundación SEIMC- GESIDA
"Estudio de fase III, multicéntrico, randomizado, doble ciego y doble enmascarado para evaluar la eficacia, la seguridad y la tolerabilidad de Carbavance (meropenem/RPX7009) en comparación con piperacilina/tazobactam en el tratamiento de las infecciones complicadas de las vías urinarias, incluida pielonefritis aguda, en adultos"	Rempex Pharmaceuticals, Inc
"Estudio epidemiológico, observacional, prospectivo, para evaluar la relación entre el síndrome de burnout de los médicos y el alivio del dolor crónico de los pacientes"	Mundipharma Pharmaceuticals S.L
"Hipotiroidismo subclínico en el embarazo: ¿es necesario el tratamiento?"	
"Complicaciones hemorrágicas durante la utilización de heparinas de bajo peso molecular en pacientes con insuficiencia renal"	
"Epidemiología y evolución clínica de la infección intraabdominal asociada a cuidados sanitarios en pacientes críticos: un estudio multicéntrico español"	

"Infecciones osteoarticulares en Pediatría. Estudio prospectivo multicéntrico"	Sociedad Española de Reumatología Pediátrica
"Uso de Lidocaína 5% tópica en el tratamiento del síndrome del túnel delcarpo como causa del dolor neuropático"	
"Estudio epidemiológico, observacional, prospectivo, para evaluar la relación entre el grado de concordancia de las opiniones entre pacientes y médicos especialistas en el control sitnomático y el riesgo futuro en pacientes con asma moderada-grave"	Mundipharma Pharmaceuticals S.L
"Sociedad Europea de Coloproctología. Auditoría europea: Hemicolectomía derecha y resección ileo-cecal" (ESCP Pan-European snapshot audit. Right Hemicolectomy / Ileo-caecal resection)."	Sociedad Europea de Coloproctología

## Publicaciones científicas

Publicaciones (nombre de la Revista)	Número total de artículos publicados en la revista	Factor de impacto de la revista*	Factor de impacto TOTAL
Acta Neurologica Bélgica	1	0.598	0.598
Acta Tropica	1	2.519	2.519
Allergologia et Immunopathologia	1	1.580	1.580
Allergy: European Journal of Allergy and Clinical Immunology	3	5.995	17.985
Alzheimer's and Dementia	1	17.472	17.472
Anales de Pediatría	4	0.722	2.888
Anales de Pediatría Continuada	1	-	-
Angiología	2	-	-
Annals of Emergency Medicine	1	4.333	4.333
Annals of Oncology	1	6.578	6.578
Annals of the Rheumatic Diseases	2	9.270	18.540
Antimicrobial agents and chemotherapy	1	4.451	4.451
Archives of disease in childhood	1	2.905	2.905
Archivos Espanoles De Urologia	2	-	-
Arthritis and Rheumatology	2	7.871	15.742
Atencion Farmaceutica	1	-	-
Blood	1	9.775	9.775
Blood Transfusion	1	1.901	1.901
BMC Infectious Diseases	1	2.561	2.561
Bmc Neurology	1	2.486	2.486
British Journal of Haematology	1	4.959	4.959
Case reports in dermatological medicine	1	-	-



Publicaciones (nombre de la Revista)	Número total de artículos publicados en la revista	Factor de impacto de la revista*	Factor de impacto TOTAL
Cirugia espanola	1	0.890	0.890
Clinical and Experimental Rheumatology	2	2.973	5.946
Clinical Biochemistry	1	2.229	2.229
Clinical Chemistry and Laboratory Medicine	4	2.955	11.820
Clinical Infectious Diseases	2	9.416	18.832
Clinical nutrition (Edinburgh, Scotland)	1	3.940	3.940
Emerging Infectious Diseases	1	7.327	7.327
Endocrine Practice	1	2.588	2.588
Endocrine practice	1	2.588	2.588
Enfermedades Infecciosas y Microbiología Clínica	2	1.881	3.762
Epilepsia	1	4.584	4.584
European Heart Journal	1	14.723	14.723
European journal of endocrinology / European Federation of Endocrine Societies	2	3.686	7.372
Eurosurveillance	1	4.659	4.659
Farmacia Hospitalaria	5	-	-
Gastrointestinal Endoscopy	1	4.900	4.900
Ginecología y Obstetricia de México	1	-	-
Haematologica	1	5.868	5.868
Heart Rhythm	1	4.918	4.918
Hormone Research in Paediatrics	1	1.713	1.713
Influenza and other Respiratory Viruses	1	1.895	1.895
Intensive Care Medicine	1	5.544	5.544
International Journal of Antimicrobial Agents	1	4.259	4.259
International Journal of Cardiology	1	6.175	6.175
International journal of nephrology	1	-	-
Journal of Acquired Immune Deficiency Syndromes	1	-	-
Journal of Allergy and Clinical Immunology	3	11.248	33.744
Journal of Arthroplasty	1	2.369	2.369
Journal of Clinical Oncology	1	17.960	17.960
Journal of Crohn's and Colitis	2	-	-
Journal of Hepatology	1	10.401	10.401
Journal of Investigational Allergology and Clinical Immunology	1	2.642	2.642
Journal of Nephrology	1	1.996	1.996
Journal of Pediatric Endocrinology and Metabolism	1	-	-
Journal of Pediatric Gastroenterology and Nutrition	1	2.873	2.873
Journal of Rheumatology	1	3.173	3.173
Journal of Virological Methods	1	1.883	1.883
Leukemia research	1	2.692	2.692
Lung Cancer	1	3.737	3.737

Publicaciones (nombre de la Revista)	Número total de artículos publicados en la revista	Factor de impacto de la revista*	Factor de impacto TOTAL
Matronas Profesión	1	-	-
Medical Mycology Case Reports	1	2.261	2.261
Medicina Clínica	7	1.252	8.764
Medicina Intensiva	1	1.240	1.240
Molecular Oncology	1	5.935	5.935
Nefrología	1	1.442	1.442
Nephrology Dialysis Transplantation	3	3.488	10.464
Nephron - Clinical Practice	1	-	-
New Microbes and New Infections	1	1.250	1.250
Nutrición Hospitalaria	2	1.698	3.396
Pediatric Infectious Disease Journal	1	3.135	3.135
Pediatric Rheumatology	1	1.622	1.622
Piel	6	-	-
PLoS ONE	3	3.534	10.602
Progresos de Obstetricia y Ginecología	2	-	-
Psychiatric Quarterly	1	-	-
Revista Clínica Española	5	1.314	6.570
Revista de la Asociación Española de Neuropsiquiatría	1	-	-
Revista de Patología Respiratoria	1	-	-
Revista del Laboratorio Clínico	1	-	-
Revista Española de Cardiología (English ed.)	1	0.905	0.905
Revista Española de Anestesiología y Reanimación	1	-	-
Revista Española de Quimioterapia	1	3.342	3.342
Rheumatology	1	1.048	1.048
Saudi Journal of Anaesthesia	1	4.435	4.435
World Journal of Pediatrics	1	-	-
<b>TOTAL</b>	<b>131</b>		

Fuentes de información consultadas (Mayo 2015): EMBASE, IBECs, MEDES, PUBMED, SCOPUS, Web of Science.

\* Factor de impacto 2013 (última actualización publicada)

**GESTIÓN ECONÓMICA**

## Gasto Real

1 Gastos de personal	77.213.046
2. Gastos corrientes en bienes y servicios	46.227.069
3. Gastos financieros	
4. Transferencias corrientes	
6. Inversiones reales	395.113
8. Activos financieros	53.277
<b>TOTAL</b>	<b>123.888.505</b>

\* No se incluye el gasto referidos a Formación de Personal Sanitario, recogidas en el programa 723

**FARMACIA**

<b>COMPRAS</b>	<b>AÑO 2014</b>	<b>% INC 2014/2013</b>
Total adquisiciones directas	21.168.557	-1,54%
INMUNOSUPRESORES	4.192.353	-2,10%
ANTIVIRALES	3.907.219	-13,43%
ONCOLOGICOS AC MONOCLONALES	2.236.237	-6,71%
RESTO ONCOLOGICOS NO HORMONALES	1.451.097	-0,24%
ONCOLOGICOS INH PROTEINKINASA	1.359.363	1,88%

## Indicadores Farmacoterapéuticos

Coste medio por paciente VIH adulto	7.530
Receta % Pacientes nuevos anticoagulantes orales	9,77%
Receta % DDD ara II AE+AP	30,66%
% Omeprazol	68,00%
Coste biológicos en AR	9.508
Coste biológicos en AP	10.539
Coste biológicos en Espondiloartropatías	10.043
Coste biológicos en Psoriasis	12.748
Coste biológicos en EII	15.177

## **Otras actividades del hospital**

### **Dirigidas a profesionales:**

- Se afianza el Certamen de Pintura y Fotografía del HUSO para trabajadores del Hospital y del Centro de Especialidades M<sup>a</sup> Ángeles López Gómez. Como en las anteriores ocasiones, en esta VI edición se expusieron todas las obras presentadas en una sala habilitada al efecto.
- Organización por parte de la Biblioteca y el Gabinete de Comunicación de la V ed. del Certamen de Relatos Breves “Entre puntos y letras...” con motivo de la celebración del Día del Libro el 23 de abril.
- El Club Deportivo Leganés, como es habitual, visitó el Hospital para hacer donaciones masivas de sangre.
- Como en años anteriores, y con motivo de las Fiestas de Navidad, el Hospital organizó su tradicional concurso de Belenes entre los servicios del Hospital y el Centro de Especialidades M<sup>a</sup> Ángeles López Gómez.
- El Hospital ha entregado el Premio Pilar Arias Bohigas de investigación para Residentes en su XIV edición y ha celebrado el acto inaugural del curso 2014/15 de Formación Especializada.
- Más de 120 profesionales sanitarios de Atención Primaria y Atención Especializada han participado en la I Jornada Conjunta de Pediatría Hospital Universitario Severo Ochoa-Atención Primaria, en la que se han analizado las últimas novedades en diagnóstico y tratamiento de algunas de las enfermedades más frecuentes en los niños.
- Más de 180 personas han asistido a la I Jornada de Especialidades de Enfermería organizada por el Hospital Universitario Severo Ochoa con el objetivo de impulsar la figura del residente de Enfermería (EIR), así como intercambiar experiencias sobre su implantación y proyección profesional.

### **Dirigidas a pacientes y/o familiares:**

- Exposición de las obras presentadas al Certamen de Pintura y Fotografía del Hospital. Entrada libre.
- Organización por parte de la Biblioteca y el Gabinete de Comunicación de la V ed. del Certamen de Relatos Breves “Entre puntos y letras...” con motivo de la celebración del Día del Libro.

- Colaboración con los colegios Menéndez Pelayo y Antonio López García, de Getafe; Castilla, de Torrejón de la Calzada, y Nuestra Señora de los Dolores, de Carabanchel en Madrid, para que un grupo de 12 jóvenes de 4º de la ESO visitaran durante cuatro días las instalaciones del Hospital y sus servicios. El objetivo de esta iniciativa es comprobar directamente cómo se trabaja en un hospital y conocer de primera mano los distintos trabajos que en él se realizan.
- Con motivo de la celebración del Día Mundial de la Higiene de Manos el 5 de mayo, el Hospital Severo Ochoa ha instalado una mesa informativa en el hall de entrada en la que profesionales del Grupo de Trabajo de Higiene de Manos han divulgado los mensajes sobre los beneficios de la higiene de manos entre los trabajadores. Además, se ha hecho entrega de tres premios al mejor cartel con el lema del Día Mundial entre los alumnos de Tercer Curso de Grado de Medicina de la Universidad Alfonso X “El Sabio”.
- Profesionales del Servicio de Pediatría del Hospital Universitario Severo Ochoa han participado en las actividades conmemorativas del Día Mundial de la Salud, organizadas por el Ayuntamiento de Leganés, ofreciendo consejos de salud e información sobre asma, nutrición y lactancia materna a los ciudadanos.
- Pacientes con diabetes del Servicio de Endocrinología y Nutrición del Hospital Universitario Severo Ochoa han culminado la III Expedición Diabéticos en el Everest “El poder de un sueño”, organizada por el montañero Josu Feijoo con el objetivo de demostrar que, con el adecuado seguimiento médico, se pueden derribar barreras.