



Hospital Universitario de La Princesa

Memoria 2014

MEMORIA ANUAL DE ACTIVIDAD
HOSPITAL UNIVERSITARIO DE
LA PRINCESA
AÑO 2014



**Hospital Universitario
de La Princesa**



CONSEJERÍA DE SANIDAD
VICECONSEJERÍA DE ASISTENCIA SANITARIA

Coordina:
Secretaría General del Servicio Madrileño de Salud

© **Comunidad de Madrid**
Edita: Servicio Madrileño de Salud

Edición electrónica
Edición: 1/2015

Impreso en España – Printed in Spain

Índice

Presentación	5
Zona de Influencia	7
Organigrama.....	10
Recursos Humanos	11
Recursos Materiales	12
Cartera de Servicios.....	13
Actividad Asistencial.....	15
Consultas Externas	17
Casuística (CMBD).....	19
Calidad	22
Objetivos institucionales de calidad	22
Información y Atención al Paciente.....	25
Objetivos institucionales de información y atención al paciente	25
Reclamaciones.....	26
Principales motivos de reclamación	26
Continuidad Asistencial.....	28
Consultas solicitadas y realizadas para atención primaria	28
Pruebas solicitadas y realizadas para atención primaria	29
Variación interanual de solicitudes desde Atención Primaria.....	30
Consultas solicitadas como consecuencia de la Libre Elección.....	31
Otros indicadores de continuidad asistencial.....	32
Docencia y formación continuada	33
Docencia.....	33
Investigación	39
Proyectos de investigación.....	39
Publicaciones científicas	40
Gestión económica.....	46
Gasto Real	46
Farmacia	47
Indicadores Farmacoterapéuticos.....	47
Otras actividades del hospital	48

Presentación



Los resultados de la actividad asistencial, docente e investigadora, así como, las acciones de gestión llevadas a cabo a lo largo del Año 2014, quedan reflejados en la Memoria del Hospital Universitario La Princesa que se presenta a continuación.

En el año 2014, una vez más, se establecieron objetivos institucionales orientados a mejorar la organización, la eficiencia en la gestión, calidad asistencial, seguridad de pacientes, la continuidad de cuidados, aumentar la satisfacción de los pacientes y profesionales y garantizar la confidencialidad de la documentación clínica.

Los resultados de la actividad asistencial realizada en 2014 muestran que en general dicha actividad se ha incrementado respecto al año anterior, tanto en el número de ingresos como de urgencias, consultas, pruebas diagnósticas, intervenciones quirúrgicas y tratamientos de Hospital de Día. Cabe destacar, el aumento de la complejidad de la patología atendida en hospitalización y la reducción de la Estancia Media. En cuanto a la Lista de Espera Quirúrgica, se ha mantenido la demora máxima en menos 30 días. El Hospital participa en el apoyo del Programa DEPRECAM, a través de la realización de Mamografías, tanto en el screening inicial del Programa como en el seguimiento de los casos indicados.

Desde la Dirección de Continuidad Asistencial, la interrelación con Atención Primaria se ha visto favorecida, como lo demuestran los resultados de valoraciones previas y consultas de especialista consultor, que han dado lugar a una reducción en el número de solicitudes desde Atención Primaria. Se han establecido alertas para los facultativos de atención primaria de los pacientes que están siendo atendidos en Urgencias, consultas y de Alta de hospitalización, indicando la disponibilidad de los informes emitidos por los servicios clínicos del Hospital. Se ha puesto en marcha, la citación electrónica de analíticas y radiología en los centros de salud en coordinación con Atención Primaria-Madrid y se ha impulsado de forma definitiva los órganos de participación y coordinación con Atención Primaria de la zona de referencia, como son la Comisión de Continuidad Asistencial, con todos los Directores de los Centros de Salud y la Dirección Asistencial Centro y la consolidación de la Comisión Asistencial de Coordinación en Farmacoterapia Hospital Universitario La Princesa-Hospital Santa Cristina-Dirección Asistencial Centro.

En el año 2014, el Instituto de Investigación Sanitaria del Hospital de La Princesa IP, ha desarrollado 76 proyectos públicos, 105 proyectos privados, 2 proyectos europeos, 289 Ensayos Clínicos y estudios observacionales. Se han publicado 344 artículos alcanzando 1.696,71 de Factor de impacto y 4,93 de factor de impacto medio. Gracias a la financiación del Instituto de Salud Carlos III, se ha puesto en marcha una Plataforma oncológica multidisciplinar, cuyo objetivo fundamental, es desarrollar un diagnóstico y seguimiento molecular óptimos del paciente oncológico, basados en la Oncología de Precisión. A su vez, el IIS-IP ha conseguido una ayuda del BBVA para la financiar un proyecto de investigación traslacional, que se centra en comprender como los tumores modifican la mecánica de los tejidos afectados para “hacerse invisibles” frente al sistema inmune. La Unidad de Terapias Biológicas, es una unidad pionera encargada de evaluar el coste efectividad de los fármacos biológicos y enmarcada en los principios de atención a la cronicidad. Al carácter innovador de esta Unidad, se añade su vocación investigadora, al participar con el Instituto de Investigación y el Biobanco en el proyecto de excelencia BIOIMID. La Unidad de Ensayos de Fase I, ha sido acreditada por la Comunidad de Madrid para los próximos cuatro años. La Unidad de Innovación del Instituto es una unidad joven que en este año de andadura, ha conseguido poner en marcha consorcios con empresas, a través de compra pública innovadora, como es el

caso del proyecto MASCERCA, que pone en comunicación las residencias de ancianos y el hospital, para dar asistencia sanitaria.

En el ámbito de Formación Continuada, se ha alcanzado el 100% del Plan de Formación del Hospital. Se han llevado a cabo acciones formativas complementarias entre las que cabe destacar: Formación de Médicos hispanoamericanos en la Unidad del Dolor, Buenas Prácticas en Ensayos Clínicos, Formación a todos los profesionales en el Plan de Seguridad del Hospital y en buenas prácticas de seguridad en la utilización de los sistemas de información y documentación, Mesa Redonda para todos los profesionales con el Título "Futuro del modelo asistencial y Organizativo en los Hospitales" y Sesiones Clínicas Generales semanales en el Salón de Actos "Dr. Jesús Hurtado".

Las obras de infraestructura hospitalaria realizadas en este año, son las siguientes: construcción de la Nueva Unidad de Ictus, sala de aislamiento en urgencias para EVE y reforma de espacios en planta tercera, acondicionamiento de habitaciones de la planta séptima y tercera y de consultas en planta novena, primera y baja. Mejora de la iluminación en pasillos y salas e instalación de sistemas de climatización y sistemas de seguridad informáticos (SAI). La dotación de Alta tecnología cuenta con un Nuevo Acelerador Lineal, Nuevo TAC de 64 cortes, Equipo de Laparoscopia en 3D, Ecógrafos y Arco Radioquirúrgico, Láser Oftalmológico, monitores de cabecera y nuevo equipamiento en el área quirúrgica y diagnóstica.

Desde el punto de vista organizativo y de gestión, se establecieron objetivos orientados a la mejora de la organización y funcionamiento, a conseguir una mayor eficiencia en la utilización de recursos, mediante la actualización del programa de seguimiento del gasto, como sistema de apoyo a todos los Servicios Clínicos. Se ha puesto en marcha el proyecto citación de consultas en Admisión, por medio de gestión de citas por Buzón electrónico, del proyecto de informatización del registro de información clínica en el área de Hospitalización de la planta tercera, a través de sistemas WIFI, con la intención de extenderlo al resto de plantas de Hospitalización y por tanto completar el proyecto de Hospital sin papeles, que se impulsó por parte de esta Dirección en el año 2011. El hospital se encuentra incorporado en el proyecto de informatización HP-CIS de la Consejería de Sanidad. Para mejorar la información al ciudadano, se han diseñado 15 mini-Webs de servicios médicos y una Página Web de enfermería. Se ha elaborado el Proyecto de Eficiencia Energética que previsiblemente se licitará a lo largo de 2015.

Como respuesta a una atención más personalizada, se ha creado la Oficina de atención al profesional que agiliza los trámites y peticiones realizadas en relación a su actividad laboral y retribuciones, así como, el programa informático Portal del Empleado, para visualización personal de nominas y otros contenidos de interés para profesionales.

Quisiera expresar mi agradecimiento a los profesionales del Hospital, ya que, los resultados que se reflejan en esta Memoria son fruto de su esfuerzo, dedicación y colaboración y a nuestros pacientes y usuarios por la confianza que depositan en todos nosotros.

Miguel Ángel Andrés Molinero
Director Gerente

Zona de Influencia

Marco geográfico

Descripción del centro:

Descripción del edificio

- **Superficie construida:** 68.621 m²
- **Plantas:** 14 (incluyendo 2 sótanos)
- **Plantas dedicadas a hospitalización:** 8
- **Quirófanos:** 14

Las habitaciones están habilitadas para albergar dos camas, y disponen de aseo, sistema de climatización central, televisión y teléfono propios. Existe una zona de hospitalización con habitaciones individuales, presión negativa, para el aislamiento de enfermos sometidos a trasplante de médula ósea. Las siguientes páginas presentan información gráfica sobre:

- Planta tipo del centro: Unidades de Hospitalización y Quirófanos.
- Distribución de camas por Servicio durante 2014.
- Mapa de asignación del Hospital Universitario de La Princesa a la red de EMME/2.

Ubicación del Hospital

Se encuentra ubicado en el Barrio de Salamanca entre las calles Diego de León, Conde de Peñalver, General Díaz Porlier y Maldonado. De él depende el Centro de Especialidades *Hermanos García Noblejas* donde se atienden los pacientes de forma ambulatoria en consulta externa de diferentes especialidades así como, tratamientos rehabilitadores, extracciones sanguíneas, etc. También dependen del Hospital Universitario de La Princesa los Centros de Salud Mental de Marqués de Ahumada y Goya.

Accesos

Autobuses de la EMT: 26, 29, 48, 52, 56, 61, 72, 73, 115, y Circular
" Autobuses Interurbanos: 282 (Mejorada del Campo) y 281 (San Fernando de Henares)

" Metro: Diego de León. Líneas 4, 5 y 6 (circular)

" Parada de Taxis: frente a la entrada principal (C/ Diego de León)

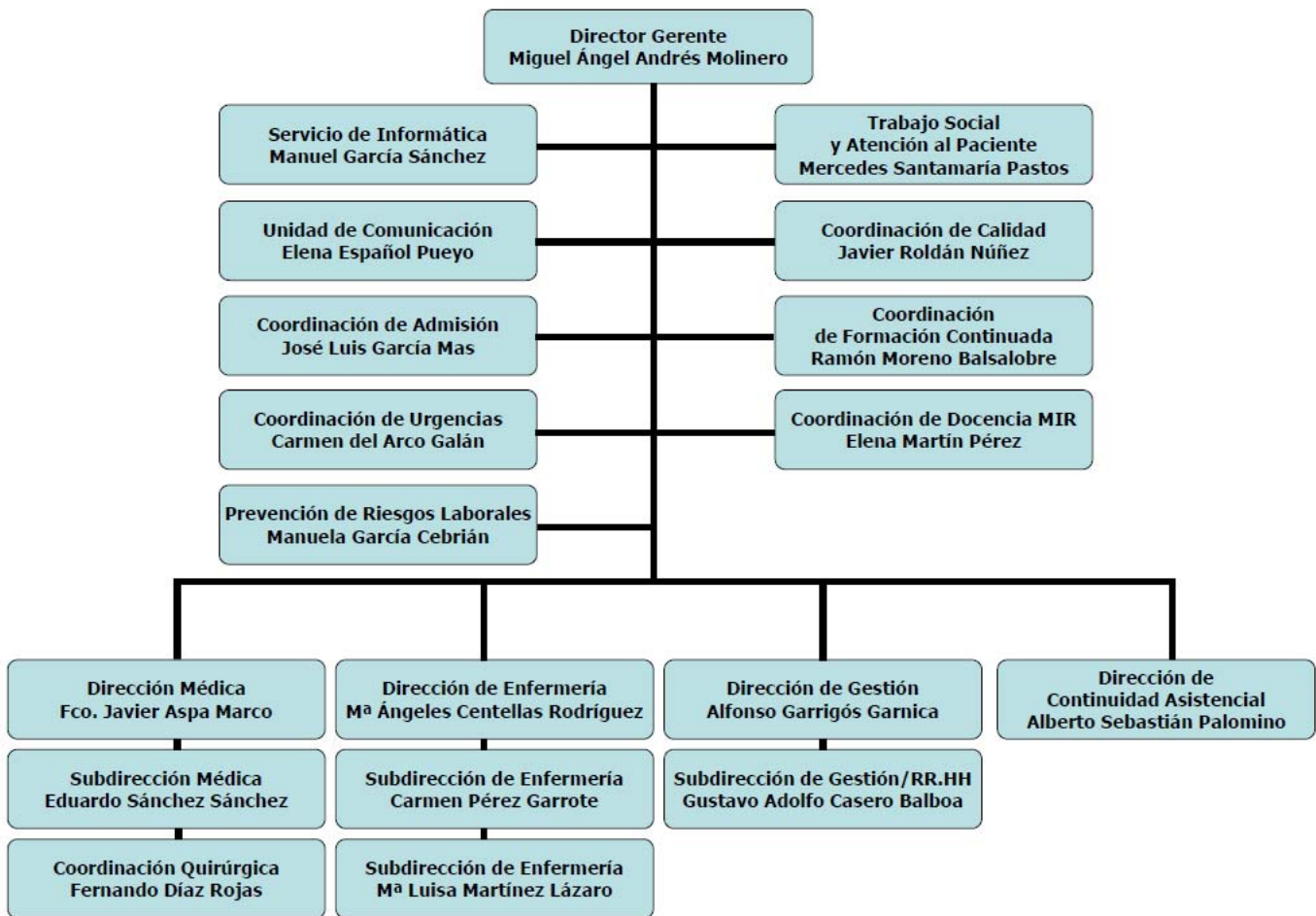
Mapa de la zona de asignada:



Estructura de la población

NOMBRE CENTRO	LOCALIDAD	POBLACIÓN (31/12/2013)			
		<14	14-64	>=65	Total
C.S. BAVIERA	MADRID	1.627	8.824	3.776	14.227
C.S. CASTELLÓ	MADRID	2.294	13.724	4.576	20.594
C.S. CIUDAD JARDÍN	MADRID	2.276	11.738	3.783	17.797
C.S. DAROCA	MADRID	5.925	33.893	12.505	52.323
C.S. GOYA	MADRID	6.085	38.685	13.651	58.421
C.S. LAGASCA	MADRID	1.929	11.264	3.806	16.999
C.S. LONDRES	MADRID	1.162	8.049	2.786	11.997
C.S. MONTESA	MADRID	2.529	15.998	5.026	23.553
C.S. POTOSÍ	MADRID	3.627	16.186	6.349	26.162
C.S. PRÍNCIPE de VERGARA	MADRID	1.197	5.963	2.019	9.179
C.S. PROSPERIDAD	MADRID	1.400	13.065	3.835	18.300
C.S. SANTA HORTENSIA	MADRID	2.146	10.684	3.580	16.410
C.S. SEGRE	MADRID	3.417	16.986	5.608	26.011
TOTAL		35.614	205.059	71.300	311.973

Organigrama



Recursos Humanos

CATEGORÍA PROFESIONAL	AÑOS	
	2013	2014
EQUIPO DIRECTIVO		
Director Gerente	1	1
Director Médico	1	1
Director de Continuidad Asistencial	1	1
Subdirector Médico	1	1
Director de Gestión	1	1
Subdirector de Gestión	1	1
Director de Enfermería	1	1
Subdirector de Enfermería	2	2
DIVISIÓN MÉDICA		
Facultativos	365	398
MIR	269	273
PERSONAL SANITARIO		
DUE	530	532
Fisioterapeutas	14	16
Terapeutas		
Técnicos	103	105
Auxiliares Enfermería	345	352
PERSONAL NO SANITARIO		
Grupo Técnico Función Administrativa	5	5
Grupo Gestión Función Administrativa	15	15
Grupo Administrativo y resto C	16	16
Aux. Administrativo y resto D	192	192
Celadores y resto	235	241
DOCENCIA		
E.U.E.	258	346
Personal en formación MIR/ EIR	269/ 7	263 /7
TOTAL	2098	2154

Recursos Materiales

CAMAS	2013	2014
Camas Instaladas	564	564
QUIRÓFANOS	2013	2014
Quirófanos Instalados	14	14
OTRAS INSTALACIONES	2013	2014
Locales de consulta en el hospital	101	101
Locales de consulta en CEP	23	23
PUESTOS HOSPITAL DE DÍA	2013	2014
Oncológico	21	21
Infecioso-SIDA	3	3
Geriátrico		
Psiquiátrico	10	10
Otros Médicos	40	40
Quirúrgico	18	18
HEMODIALISIS	2013	2014
Número de puestos	20	18
DIAGNÓSTICO POR IMAGEN	2013	2014
Mamógrafos	1	1
TAC	3	3
RMN	2	2
Ecógrafos en Radiodiagnóstico	4	4
Ecógrafos en otros servicios	2	2
Sala convencional de Rayos X	8	8
Telemando	2	2

ALTA TECNOLOGÍA	2013	2014
Acelerador lineal	1	2
Planificador	2	2
Simulador	1	1
Gammacámara	1	1
Angiógrafo digital	2	2
Sala de hemodinámica	1	1
Equipos Radiología Intervencionista	1	1

Cartera de Servicios

Especialidades disponibles

ESPECIALIDADES	DISPONIBLES EN EL HOSPITAL	CENTRO/HOSPITAL DE REFERENCIA
Admisión y Doc. Clínica	SI	
Alergología	SI	
Análisis clínicos	SI	
Anatomía Patológica	SI	
Anestesiología y reanimación	SI	
Angiología y Cirugía Vascolar	SI	
Aparato Digestivo	SI	
Bioquímica Clínica	SI	
Cardiología	SI	
Cirugía Cardiovascular	SI	
Cir. Gral. y de Apto Digestivo	SI	
Cir. Maxilofacial	SI	
Cirugía Pediátrica		
Cirugía Torácica	SI	
Cir. Plástica y Reparadora		
Dermatología Medicoquirúrgica	SI	
Endocrinología y Nutrición	SI	
Estomatología		
Farmacología Clínica	SI	
Farmacia hospitalaria	SI	
Geriatría		
Hematología y Hemoterapia	SI	
Inmunología	SI	
Medicina Familiar y Comunitaria		
Medicina Intensiva	SI	
Medicina Interna	SI	
Medicina Legal y Forense		
Medicina Nuclear	SI	
Medicina Preventiva y Salud Pública	SI	
Medicina del Trabajo	SI	
Microbiología y Parasitología	SI	
Nefrología	SI	
Neumología	SI	
Neurocirugía	SI	
Neurofisiología Clínica	SI	
Neurología	SI	
Obstetricia y Ginecología		
Oftalmología	SI	
Oncología Médica	SI	
Oncología Radioterápica	SI	
Otorrinolaringología	SI	
Pediatría		
Psicología Clínica	SI	
Psiquiatría	SI	
Radiodiagnóstico	SI	

Rehabilitación	SI	
Reumatología	SI	
Traumatología y C. Ortopédica	SI	
Unidad del Dolor	SI	
Urgencias	SI	
Urología	SI	

Unidades de referencia del Sistema Nacional de Salud

Nombre de la Unidad	Epilepsia en adultos
Procesos que atiende	Epilepsia refractaria o fármaco-resistente en adultos
Fecha de designación como CSUR	28 de diciembre 2010
Servicios implicados	Neurología/Neurocirugía/Neurofisiología Clínica
Número de procesos atendidos en 2014	733

Nombre de la Unidad	Neuromodulación cerebral del dolor neuropático refractario
Procesos que atiende	Neuromodulación cerebral del dolor neuropático refractario
Fecha de designación como CSUR	28 de diciembre 2010
Servicios implicados	Neurocirugía/Unidad del Dolor/Neurofisiología Clínica
Número de procesos atendidos en 2014	18

Actividad Asistencial

	2013	2014
Altas totales codificadas	14.455	14.989
Porcentaje de codificación	100,00%	99,99%
Estancia Media Global	9,20	8,98
Peso Medio Global	2,4440	2,4659

HOSPITALIZACION	2013	2014
Ingresos totales	14.459	14.980
Ingresos Urgentes	10.505	10.650
Ingresos Programados	3.954	4.330
Urgencias Totales	87.275	89.690
% Urgencias ingresadas	11,00%	10,83%
SESIONES HOSPITAL DE DÍA	2013	2014
Oncológico	7.228	8.296
Infecioso-SIDA	126	101
Geriátrico		
Psiquiátrico	11.866	12.170
Otros Médicos	17.776	17.268
Quirúrgico	2.571	3.052
DIÁLISIS (pacientes/mes)	2013	2014
Hemodiálisis en el hospital	70	71
Hemodiálisis en centros concertados	75	72
HOSPITALIZACIÓN A DOMICILIO	2013	2014
Número de ingresos	242	
Estancia Media	44,59	
Altas	193	

Actividad quirúrgica

ACTIVIDAD QUIRÚRGICA	2013	2014
Intervenciones quirúrgicas programadas con hospitalización	4.912	5.186
Intervenciones quirúrgicas ambulatorias programadas, realizadas en quirófano	7.006	8.414
Intervenciones quirúrgicas urgentes con hospitalización	1.426	1.407
Intervenciones quirúrgicas urgentes ambulatorias	80	83
Otros procesos quirúrgicos ambulatorios realizados fuera de quirófano	11.219	10.690
Intervenciones quirúrgicas suspendidas	644	695
Tiempo disponible de quirófano (horas/mes)	1.972	2.199
Tiempo utilizado de quirófano (horas/mes)	1.537	1.674
Rendimiento quirúrgico (% ocupación quirúrgica)	77,97%	76,14%

Donaciones – Trasplantes

	2013	2014
Donantes de Órganos	13	10
Donantes de Tejidos	12	11
Trasplantes de Progenitores Hematopoyéticos	56	51
Trasplantes de Tejido Osteotendinoso	19	16
Trasplantes de Córneas	19	15
Trasplantes de Membrana Escleral		1
Trasplantes de Membrana Amniótica	10	12

Técnicas Utilizadas

TÉCNICA	REALIZADAS PROPIO CENTRO		DERIVADAS A C.CONCERTADO	
	2013	2014	2013	2014
Laboratorio				
Bioquímica	4.208.202	4.191.821		
Hematología	407.879	413.157		
Microbiología	525.100	552.551		
Inmunología	87.692	91.382		
Nº de pacientes	449.618	472.796		
Radiología convencional	111.817	115.291		
Ecografías	19.115	17.687	1.357	4.171
Citologías	5.943	5.195		
Endoscopias digestivo	6.040	6.366	67	25
Broncoscopias	693	770		
Mamografías	2.825	5.170		
TAC	21.960	22.756		
RMN	11.793	12.324	334	107
Gammagrafías	2.117	2.787		
Radiología intervencionista	3.430	3.656		
Hemodinámica cardíaca diagnóstica	646	788		
Hemodinámica cardíaca terapéutica	582	560		
Pacientes en tratamiento Radioterapia	668			

Otros Procedimientos

PROCEDIMIENTOS AMBULATORIOS	2013	2014
Revisión Marcapasos con sustitución de generador	11	3

Consultas Externas

ESPECIALIDAD	Primeras Consultas	Consultas Sucesivas	Total	Índice Suc/Prim	Solicitadas por A.P.	Realizadas para A.P.
Alergia	3.180	4.809	7.989	1,51	2.745	2.262
Cardiología	5.283	11.584	16.867	2,19	3.960	3.449
Dermatología	13.131	17.540	30.671	1,34	10.591	9.919
Digestivo	6.862	12.220	19.082	1,78	4.622	4.402
Endocrinología	3.079	8.095	11.174	2,63	1.776	1.523
Geriatría						
Hematología	2.093	18.148	20.241	8,67	1.207	1.058
M. Interna	2.158	11.274	13.432	5,22	1.158	1.020
Nefrología	866	4.703	5.569	5,43	520	444
Neumología	3.781	11.108	14.889	2,94	2.122	1.878
Neurología	6.422	14.406	20.828	2,24	4.788	4.209
Oncología	2.307	18.899	21.206	8,19	57	46
Psiquiatría	4.102	18.772	22.874	4,58	3.342	2.029
Rehabilitación	4.693	4.844	9.537	1,03	777	552
Reumatología	3.668	11.081	14.749	3,02	2.647	2.274
Otras Médicas	2.951	1.357	4.308	0,46	122	96
TOTAL ÁREA MÉDICA	64.576	168.840	233.416	2,61	40.434	35.161
C. General	5.910	10.068	15.978	1,70	3.908	3.661
Urología	3.783	15.017	18.800	3,97	3.702	2.871
Traumatología	11.356	30.899	42.255	2,72	9.846	7.455
ORL	6.983	10.294	17.277	1,47	6.423	5.143
Oftalmología	13.222	35.110	48.332	2,66	10.903	9.483
C. Cardíaca	173	380	553	2,20	1	1
C. Máxilofacial	3.202	4.816	8.018	1,50	2.446	2.188
C. Torácica	314	1.628	1.942	5,18	1	1
Neurocirugía	1.343	4.444	5.787	3,31	162	116
C. Vascular	2.525	4.380	6.905	1,73	2.081	1.644
Anestesia	6.702		6.702		20	11
Otras Quirúrgicas	1.479	4.487	5.966	3,03		
TOTAL AREA QUIRURGICA	56.992	121.523	178.515	2,13	39.493	32.574
TOTAL	121.568	290.363	411.931	2,39	79.927	67.735

Consultas de alta resolución

ESPECIALIDAD	Número consultas alta resolución	% Sobre Primeras Consultas
Alergia	1.751	55,06%
Cardiología	34	0,64%
Dermatología	3.343	25,46%
Digestivo	11	0,16%
Endocrinología	94	3,05%
M. Interna	219	10,15%
Nefrología	4	0,46%
Neumología	187	4,95%
Neurología	69	1,07%
Oncología	7	0,30%
Psiquiatría	17	0,41%
Rehabilitación	17	0,36%
Reumatología	246	6,71%
Otras Médicas	98	3,32%
TOTAL ÁREA MÉDICA	6.097	9,44%
C. General	9	0,15%
Traumatología	6	0,05%
ORL	75	1,07%
Oftalmología	202	1,53%
C. Cardiaca	1	0,58%
Neurocirugía	4	0,30%
C. Vascular	244	9,66%
Anestesia	2.743	40,93%
Otras Quirúrgicas	264	17,85%
TOTAL AREA QUIRURGICA	3.548	6,23%
TOTAL	9.645	7,93%

Casuística (CMBD)

GRD Médicos más frecuentes

GRD	DESCRIPCIÓN	Número de casos	%	Estancia Media	Peso
541	NEUMONÍA SIMPLE Y OTROS TRAST.RESPIRATORIOS EXC. BRONQUITIS Y ASMA CON CC MAYOR	581	6,92%	10,35	2,2282
544	ICC Y ARRITMIA CARDIACA CON CC MAYOR	272	3,24%	12,55	3,3009
127	INSUFICIENCIA CARDIACA Y SHOCK	263	3,13%	9,48	1,3004
430	PSICOSIS	223	2,66%	20,46	1,3879
125	TRAST.CIRCULATORIOS EXCEPTO IAM, CON CATETERISMO SIN DIAG. COMPLEJO	220	2,62%	3,38	1,1011
89	NEUMONIA SIMPLE Y PLEURITIS EDAD>17 CON CC	211	2,51%	7,89	1,1855
533	OTROS TRAST. SISTEMA NERVIOSO EXC. AIT, CONVULSIONES Y CEFALEA CON CC MAYOR	200	2,38%	10,72	4,1604
584	SEPTICEMIA CON CC MAYOR	192	2,29%	11,56	4,1633
14	ICTUS CON INFARTO	178	2,12%	6,68	1,6748
569	TRAST. DE RIÑÓN Y TRACTO URINARIO EXCEPTO INSUFICIENCIA RENAL CON CC MAYOR	178	2,12%	11,84	1,7485
320	INFECCIONES DE RIÑÓN Y TRACTO URINARIO EDAD>17 CON CC	172	2,05%	6,81	1,0349
88	ENFERMEDAD PULMONAR OBSTRUCTIVA CRONICA	151	1,80%	8,22	1,0606
101	OTROS DIAGNOSTICOS DE APARATO RESPIRATORIO CON CC	146	1,74%	7,89	0,9994
557	TRASTORNOS HEPATOBILIARES Y DE PANCREAS CON CC MAYOR	141	1,68%	12,45	3,8563
552	TRAST. AP. DIGESTIVO EXCEPTO ESOF., GASTROENT. Y ULC.NO COMPL. CON CC MAYOR	136	1,62%	11,72	3,0609
540	INFECCIONES Y INFLAMACIONES RESPIRATORIAS EXCEPTO NEUMONÍA SIMPLE CON CC MAYOR	107	1,27%	12,84	3,0484
207	TRASTORNOS DEL TRACTO BILIAR CON CC	100	1,19%	7,61	1,1837
208	TRASTORNOS DEL TRACTO BILIAR SIN CC	100	1,19%	4,89	0,7206
543	TRAST.CIRCULATORIOS EXCEPTO IAM, ENDOCARDITIS, ICC Y ARRITMIA CON CC MAYOR	100	1,19%	11,34	2,0506
810	HEMORRAGIA INTRACRANEAL	100	1,19%	8,50	2,7518
321	INFECCIONES DE RIÑÓN Y TRACTO URINARIO EDAD>17 SIN CC	97	1,16%	5,48	0,6923
204	TRASTORNOS DE PANCREAS EXCEPTO NEOPLASIA MALIGNA	93	1,11%	6,47	0,9177
87	EDEMA PULMONAR Y INSUFICIENCIA RESPIRATORIA	92	1,10%	7,24	1,4160
82	NEOPLASIAS RESPIRATORIAS	88	1,05%	8,38	1,8145
172	NEOPLASIA MALIGNA DIGESTIVA CON CC	87	1,04%	8,78	1,9108
		8.395		9,12	1,7250

GRD Quirúrgicos más frecuentes

GRD	DESCRIPCIÓN	Número de casos	%	Estancia Media	Peso
2	CRANEOTOMIA EDAD>17 SIN CC	223	3,38%	9,98	3,2059
158	PROCEDIMIENTOS SOBRE ANO Y ENTEROSTOMIA SIN CC	197	2,99%	2,06	0,7492
162	PROCEDIMIENTOS SOBRE HERNIA INGUINAL Y FEMORAL EDAD>17 SIN CC	182	2,76%	1,71	0,8245
311	PROCEDIMIENTOS TRANSURETRALES SIN CC	154	2,34%	4,07	0,8598
818	SUSTITUCION DE CADERA EXCEPTO POR COMPLICACIONES	153	2,32%	9,76	3,1545
210	PROC. DE CADERA Y FEMUR EXCEPTO ARTICULACION MAYOR EDAD>17 CON CC	148	2,24%	11,16	2,9064
75	PROCEDIMIENTOS TORACICOS MAYORES	145	2,20%	5,72	2,8642
209	SUSTITUCION ARTICULACION MAYOR EXCEPTO CADERA Y REIMPLANTE MIEMBRO INFERIOR, EXCEPTO POR CC	144	2,18%	8,36	2,7777
494	COLECISTECTOMIA LAPAROSCOPICA SIN EXPLORAC. CONDUCTO BILIAR SIN CC	143	2,17%	2,84	1,0934
105	PROC. SOBRE VALV. CARDIACAS Y OTROS PROC. CARDIOTORACICOS MAYORES SIN CAT. CARDIACO	141	2,14%	13,99	5,9139
160	PROCEDIMIENTOS SOBRE HERNIA EXCEPTO INGUINAL Y FEMORAL EDAD>17 SIN CC	130	1,97%	2,66	1,0018
219	PROC. EXTR.INFERIOR Y HUMERO EXC. CADERA,PIE,FEMUR EDAD>17 SIN CC	116	1,76%	4,07	1,4086
854	PROCEDIMIENTO CARDIOVASCULAR PERCUTANEO CON STENT LIBERADOR DE FARMACO, SIN IAM	106	1,61%	4,07	2,7776
116	OTRAS IMPLANTACIONES DE MARCAPASOS CARDIACO PERMANENTE	101	1,53%	4,38	3,4642
468	Procedimiento quirúrgico extensivo sin relación con diagnóstico principal	92	1,40%	13,92	4,5557
211	PROC. DE CADERA Y FEMUR EXCEPTO ARTICULACION MAYOR EDAD>17 SIN CC	91	1,38%	9,05	2,0840
222	PROCEDIMIENTOS SOBRE LA RODILLA SIN CC	85	1,29%	2,56	1,1959
853	PROCEDIMIENTO CARDIOVASCULAR PERCUTANEO CON STENT LIBERADOR DE FARMACO, CON IAM	83	1,26%	4,67	3,5166
55	PROCEDIMIENTOS MISCELANEOS SOBRE OIDO, NARIZ, BOCA Y GARGANTA	78	1,18%	1,83	0,8742
550	OTROS PROCEDIMIENTOS VASCULARES CON CC MAYOR	76	1,15%	10,74	5,6741
224	PROC. HOMBRO, CODO O ANTEBRAZO, EXC. PROC.MAYOR DE ARTICULACION SIN CC	74	1,12%	2,19	1,0180
227	PROCEDIMIENTOS SOBRE TEJIDOS BLANDOS SIN CC	74	1,12%	2,61	1,1298
756	FUSION VERTEBRAL EXCEPTO CERVICAL SIN CC	72	1,09%	8,18	3,0788
567	PROCEDIMIENTOS RIÑON Y TRACTO URINARIO EXCEPTO TRASPLANTE RENAL CON CC MAYOR	71	1,08%	22,11	5,7855
310	PROCEDIMIENTOS TRANSURETRALES CON CC	69	1,05%	5,13	1,1985
		6.593		8,80	3,4101

GRD con mayor consumo de recursos

GRD	DESCRIPCIÓN	Número de casos	%	Estancia Media	Peso
877	OXIG. MEMB. EXTRAC. O TRAQUEOSTOMIA CON VENT. MEC. + 96 hrs O SIN DIAG. PRINC. TRAST. ORL CON PROC.	68	0,45%	70,84	43,4724
541	NEUMONÍA SIMPLE Y OTROS TRAST.RESPIRATORIOS EXC. BRONQUITIS Y ASMA CON CC MAYOR	581	3,88%	10,35	2,2282
545	PROCEDIMIENTO VALVULAR CARDIACO CON CC MAYOR	62	0,41%	26,52	15,0779
544	ICC Y ARRITMIA CARDIACA CON CC MAYOR	272	1,81%	12,55	3,3009
105	PROC. SOBRE VALV. CARDIACAS Y OTROS PROC. CARDIOTORACICOS MAYORES SIN CAT. CARDIACO	141	0,94%	13,99	5,9139
533	OTROS TRAST. SISTEMA NERVIOSO EXC. AIT, CONVULSIONES Y CEFALEA CON CC MAYOR	200	1,33%	10,72	4,1604
584	SEPTICEMIA CON CC MAYOR	192	1,28%	11,56	4,1633
803	TRASPLANTE DE MEDULA OSEA ALOGENICO	27	0,18%	49,96	28,3230
530	CRANEOTOMIA CON CC MAYOR	62	0,41%	23,08	12,1341
002	CRANEOTOMIA EDAD>17 SIN CC	223	1,49%	9,98	3,2059
557	TRASTORNOS HEPATOBILIARES Y DE PANCREAS CON CC MAYOR	141	0,94%	12,45	3,8563
818	SUSTITUCION DE CADERA EXCEPTO POR COMPLICACIONES	153	1,02%	9,76	3,1545
878	TRAQUEOSTOMIA CON VENT. MEC. + 96 hrs O SIN DIAG. PRINC. TRASTORNOS ORL SIN PROC. QUIR. MAYOR	17	0,11%	50,53	26,5935
550	OTROS PROCEDIMIENTOS VASCULARES CON CC MAYOR	76	0,51%	10,74	5,6741
210	PROC. DE CADERA Y FEMUR EXCEPTO ARTICULACION MAYOR EDAD>17 CON CC	148	0,99%	11,16	2,9064
468	Procedimiento quirúrgico extensivo sin relación con diagnóstico principal	92	0,61%	13,92	4,5557
552	TRAST. AP. DIGESTIVO EXCEPTO ESOF., GASTROENT. Y ULC.NO COMPL. CON CC MAYOR	136	0,91%	11,72	3,0609
075	PROCEDIMIENTOS TORACICOS MAYORES	145	0,97%	5,72	2,8642
558	PROC.MUSCULOESQUELETICO MAYOR CON CC MAYOR	66	0,44%	19,14	6,2374
567	PROCEDIMIENTOS RIÑON Y TRACTO URINARIO EXCEPTO TRASPLANTE RENAL CON CC MAYOR	71	0,47%	22,11	5,7855
209	SUSTITUCION ARTICULACION MAYOR EXCEPTO CADERA Y REIMPLANTE MIEMBRO INFERIOR, EXCEPTO POR CC	144	0,96%	8,36	2,7777
585	PROCEDIMIENTO MAYOR ESTOMAGO,ESOFAGO,DUODENO,I.DELGADO Y GRUESO CON CC MAYOR	60	0,40%	26,65	6,4612
116	OTRAS IMPLANTACIONES DE MARCAPASOS CARDIACO PERMANENTE	101	0,67%	4,38	3,4642
127	INSUFICIENCIA CARDIACA Y SHOCK	263	1,75%	9,48	1,3004
540	INFECCIONES Y INFLAMACIONES RESPIRATORIAS EXCEPTO NEUMONÍA SIMPLE CON CC MAYOR	107	0,71%	12,84	3,0484
		14.989		8,98	2,4659

Calidad

Objetivos institucionales de calidad

INDICADOR	RESULTADO HOSPITAL
Área de Seguridad del Paciente	
Número de objetivos de seguridad del paciente establecidos en los centros	7
Porcentaje de implantación de responsables de seguridad del paciente por Servicios/ Unidades.	98,51%
Porcentaje de Servicios clínicos en los que se han impartido sesiones de seguridad del paciente	97,37%
Nº de reuniones o visitas realizadas por directivos a las unidades vinculadas a temática de seguridad ("Rondas de seguridad").	4
Densidad de incidencia de bacteriemias relacionadas con catéter venoso central (en UCI)	2,04
Densidad de incidencia de Neumonía asociada a ventilación mecánica (en UCI)	6,78
Dsarrollo de las actuaciones previstas en el proyecto Resistencia Zero	Si
Número de planes de mejora de higiene de manos	2
Porcentaje de intervenciones quirúrgicas programadas en que se ha utilizado la lista de verificación quirúrgica	86,26%
Porcentaje de pacientes en los que se conoce el riesgo de úlceras según escalas validadas.	95,25%
Porcentaje de protocolos de seguridad disponibles de los establecidos como prioritarios en 2014 (protocolo de medicamentos de alto riesgo, protocolo para el control y mantenimiento de carros de parada, protocolo de órdenes verbales , si no se cumplió en 2013).	100,00%
Implantación del protocolo de continuidad de cuidados en trastorno mental grave del adulto	Sí
Implantación del protocolo de continuidad de cuidados en trastorno mental grave infantojuvenil	Sí
Inclusión de un Checklist en el protocolo de evaluación de riesgo suicida para pacientes atendidos en urgencias psiquiátricas	Sí
Porcentaje de pacientes con potencial riesgo suicida con cita en SSM en un plazo máx. de 1 semana tras el alta hospitalaria	27,70%
Área de Indicadores de efectividad	
Prevalencia de infección nosocomial	8,52%(IC95% 5'69-12'15)
Bacteriemias por Estafilococo aureus resistente a meticilina/100.000 estancias	1,45
Informe disponible de Revisión del Observatorio de	Sí

Resultados	
Área de Calidad percibida	
Grado de Satisfacción global de los usuarios con la atención recibida en los segmentos estudiados (% de pacientes satisfechos y muy satisfechos)	91,42%
Número de acciones de mejora implantadas en las áreas priorizadas según el resultado de la encuesta de satisfacción 2013	11
Número de líneas de actuación puestas en marcha por el Comité de Calidad Percibida	6
Area Gestión de la Calidad	
Realización de la autoevaluación de acuerdo al Modelo EFQM o Consolidación del modelo EFQM (en hospitales que en año previo han realizado la autoevaluación)	No
Avance en el desarrollo de actuaciones para la implantación, verificación y mantenimiento de Sistemas de Gestión Ambiental.	Sí
Monitorización de indicadores de gestión ambiental. Consumo de agua (m ³ /año/estancia)	0,56
Monitorización de indicadores de gestión ambiental. Consumo de electricidad (Kwh/año/m ² de superficie construida)	165,86
Número de líneas de actuación puestas en marcha por el Comité de Lactancia Materna	NA
Número de líneas de actuación puestas en marcha por el Comité de Atención al dolor	5

Comisiones clínicas

Nombre	Número integrantes	Número reuniones
Comisión Farmacia y terapéutica	15	2
Comisión de Formación Continuada	13	6
Comisión De Historias Clínicas y Documentación	10	7
Comisión Infección hospitalaria, profilaxis y política antibiótica	20	14
Comisión de investigación	18	7
Comisión de tecnología y adecuación de medios diagnósticos y terapéuticos	17	0
Comisión de mortalidad, tejidos y tumores	10	4
Comisión Docencia	20	9
Comisión de trasplantes	13	3
Comité Ética Asistencial	15	5
Comité Ética Investigación Clínica	18	23
Comisión de transfusión	19	4
Comisión contra la violencia de género	12	1
Unidad de Gestión de Riesgos Sanitarios	13	10
Comisión calidad percibida	15	10
Comité atención al dolor	14	10

Comisión de Urgencias	18	3
Comisión de Nutrición	14	1
Comisión Seguridad de la Información	14	2
Comisión de Cirugía	17	6
Comisión de Cuidados	8	6

Información y Atención al Paciente

Objetivos institucionales de información y atención al paciente

INDICADOR	REALIZADO	MEDIA GRUPO / OBJETIVO	% CUMPLIMIENTO
Acciones de mejora desarrolladas en las áreas prioritizadas según el resultado de las deficiencias detectadas por las sugerencias, quejas y reclamaciones.	0	Al menos 3	100,00%
Porcentaje de reclamaciones contestadas en menos de 30 días hábiles.	73,83%	100,00%	73,83%
Porcentaje de reclamaciones adecuadas al manual de estilo. Grupo de trabajo.	Pendiente	98,00%	Pendiente
Porcentaje de habitaciones que disponen de la Guía de Acogida para pacientes hospitalizados y acompañantes.	95,33%	95,00%	100,00%
Porcentaje de implantación de protocolos de información asistencial.	100,00%	95,00%	100,00%
Porcentaje de entrega de Guías de Información al Alta para pacientes hospitalizados y acompañantes.	96,23%	95,00%	100,00%
Porcentaje de entrega de Guías de Atención al Duelo dirigida a familiares y allegados de pacientes fallecidos.	100,00%	95,00%	100,00%
Porcentaje de documentos informativos dirigidos a pacientes incluidos en el registro específico.	100,00%	95,00%	100,00%
Implementación de acciones de mejora en relación con el Proceso de Atención Integral al Paciente Oncológico (PAIPO) en las áreas	4	Al menos 3 acciones de mejora	100,00%
Aplicación de la resolución de acompañamiento en el servicio de urgencias *	83,33%	50,00%	100,00%

Proceso de Atención Integral al Paciente Oncológico (PAIPO)

1. Gestión de citas
2. Consejos nutricionales
3. Continuidad asistencial
4. Autocuidado
5. Voluntariado

En cuanto a aspectos que contribuyen a mejorar la calidad percibida por el paciente y sus allegados

Reclamaciones

Total		Contestadas <=30 DÍAS		MÁXIMO	PUNTUACIÓN
2013	2014	2013	2014		
1.218	1.323	66,09%	73,83%	0,40	0,30

Principales motivos de reclamación

	Número	%	% ACUMULADO
19 Citaciones	299	22,60%	22,60%
27 Disconformidad con la Asistencia	206	15,57%	38,17%
07 Desacuerdo con Organización y Normas	148	11,19%	49,36%
14 Retraso en la atención	111	8,39%	57,75%
18 Demora en consultas o pruebas diagnósticas	110	8,31%	66,06%

Otras actuaciones**Procedimiento de solicitud de adelanto de cita**

Número de solicitudes de consulta	2.124
Número de solicitudes de pruebas	1.278
TOTAL	3.402

Actividad de la unidad de trabajo social

Pacientes valorados mayores de 75 años	4.462
Pacientes valorados menores de 75 años	2.331
TOTAL	6.793

Pacientes que han precisado intervención social	2.982
Pacientes valorados descartada prob. Social	3.811
Intervenciones sociales:	15.958
Informes sociales:	1.287
Coordinación socio sanitaria:	4.158

Continuidad Asistencial

Consultas solicitadas y realizadas para atención primaria

ESPECIALIDAD	Primeras Consultas	Solicitadas por A.P.	%	Realizadas para A.P.	%
Alergia	3.180	2.745	86,32%	2.262	71,13%
Cardiología	5.283	3.960	74,96%	3.449	65,28%
Dermatología	13.131	10.591	80,66%	9.919	75,54%
Digestivo	6.862	4.622	67,36%	4.402	64,15%
Endocrinología	3.079	1.776	57,68%	1.523	49,46%
Hematología	2.093	1.207	57,67%	1.058	50,55%
M. Interna	2.158	1.158	53,66%	1.020	47,27%
Nefrología	866	520	60,05%	444	51,27%
Neumología	3.781	2.122	56,12%	1.878	49,67%
Neurología	6.422	4.788	74,56%	4.209	65,54%
Oncología	2.307	57	2,47%	46	1,99%
Psiquiatría	4.102	3.342	81,47%	2.029	49,46%
Rehabilitación	4.693	777	16,56%	552	11,76%
Reumatología	3.668	2.647	72,16%	2.274	62,00%
Otras Médicas	2.951	122	4,13%	96	3,25%
TOTAL ÁREA MÉDICA	64.576	40.434	62,61%	35.161	54,45%
C. General	5.910	3.908	66,13%	3.661	61,95%
Urología	3.783	3.702	97,86%	2.871	75,89%
Traumatología	11.356	9.846	86,70%	7.455	65,65%
ORL	6.983	6.423	91,98%	5.143	73,65%
Oftalmología	13.222	10.903	82,46%	9.483	71,72%
C. Cardíaca	173	1	0,58%	1	0,58%
C. Máxilofacial	3.202	2.446	76,39%	2.188	68,33%
C. Torácica	314	1	0,32%	1	0,32%
Neurocirugía	1.343	162	12,06%	116	8,64%
C. Vasculares	2.525	2.081	82,42%	1.644	65,11%
Anestesia	6.702	20	0,30%	11	0,16%
Otras Quirúrgicas	1.479				
TOTAL AREA QUIRURGICA	56.992	39.493	69,30%	32.574	57,16%
TOTAL	121.568	79.927	65,75%	67.735	55,72%

Pruebas solicitadas y realizadas para atención primaria

Técnica	Act. Propia + Concertada	Solicitadas por A.P.	%	Realizadas para A.P.	%
Radiología convencional	115.291	29.385	25,49%	20.984	18,20%
Ecografías	21.858	5.622	25,72%	5.015	22,94%
Endoscopias digestivo	6.391	642	10,05%	400	6,26%
Broncoscopias	770				
Mamografías	5.170	3.482	67,35%	3.000	58,03%
TAC	22.756	21	0,09%	17	0,07%
RMN	12.431	10	0,08%	8	0,06%
Gammagrafías	2.787				
Radiología intervencionista	3.656	47	1,29%	22	0,60%
Hemodinámica	1.348				

Variación interanual de solicitudes desde Atención Primaria

ESPECIALIDAD	Solicitadas 2013	Solicitadas 2014	% Variación
Alergia	2.375	2.745	15,58%
Cardiología	4.235	3.960	-6,49%
Dermatología	11.090	10.591	-4,50%
Digestivo	4.869	4.622	-5,07%
Endocrinología	1.717	1.776	3,44%
Hematología	1.022	1.207	18,10%
M. Interna	1.040	1.158	11,35%
Nefrología	502	520	3,59%
Neumología	2.223	2.122	-4,54%
Neurología	4.492	4.788	6,59%
Oncología	52	57	9,62%
Psiquiatría	3.294	3.342	1,46%
Rehabilitación	930	777	-16,45%
Reumatología	2.626	2.647	0,80%
Otras Médicas	95	122	28,42%
TOTAL ÁREA MÉDICA	40.562	40.434	-0,32%
C. General	4.133	3.908	-5,44%
Urología	4.019	3.702	-7,89%
Traumatología	10.733	9.846	-8,26%
ORL	6.712	6.423	-4,31%
Oftalmología	11.923	10.903	-8,55%
C. Cardíaca		1	
C. Máxilofacial	2.370	2.446	3,21%
C. Torácica	1	1	
Neurocirugía	15	162	980,00%
C. Vascular	2.068	2.081	0,63%
Anestesia	69	20	-71,01%
TOTAL AREA QUIRURGICA	42.043	39.493	-6,07%
TOTAL	82.605	79.927	-3,24%

Consultas solicitadas como consecuencia de la Libre Elección

ESPECIALIDAD	Primeras Consultas Solicitadas AP	Número citas ENTRANTES Libre Elección	% sobre Primeras Consultas Solicitadas AP	Número citas SALIENTES Libre Elección
Alergia	2.745	354	12,90%	76
Cardiología	3.960	135	3,41%	315
Dermatología	10.591	547	5,16%	572
Digestivo	4.622	349	7,55%	200
Endocrinología	1.776	64	3,60%	530
Hematología	1.207			
M. Interna	1.158	58	5,01%	50
Nefrología	520	46	8,85%	15
Neumología	2.122	162	7,63%	149
Neurología	4.788	282	5,89%	271
Oncología	57			
Psiquiatría	3.342			
Rehabilitación	777	50	6,44%	239
Reumatología	2.647	241	9,10%	619
Otras Médicas	122			
TOTAL ÁREA MÉDICA	40.434	2.288	5,66%	3.036
C. General	3.908	171	4,38%	160
Urología	3.702	126	3,40%	289
Traumatología	9.846	646	6,56%	1.024
ORL	6.423	302	4,70%	260
Oftalmología	10.903	506	4,64%	619
C. Cardíaca	1			
C. Máxilofacial	2.446	184	7,52%	391
C. Torácica	1			
Neurocirugía	162			
C. Vasculares	2.081	93	4,47%	294
Anestesia	20			
TOTAL AREA QUIRURGICA	39.493	2.028	5,14%	3.037
TOTAL	79.927	4.316	5,40%	6.073

Otros indicadores de continuidad asistencial

INDICADOR	RESULTADO HOSPITAL
Porcentaje de peticiones de sospecha de malignidad evaluadas	100%
Porcentaje de peticiones de valoración previa por el especialista evaluadas	90,69%
Número especialidades con puesta en marcha del especialista consultor	20
Designación de médico especialista hospitalario de referencia	Si
Implantación de una enfermera de enlace	Si
Realizar o actualizar censo de centros con población institucionalizada en el área de referencia del hospital	Si
Revisión y actualización del procedimiento de continuidad de cuidados enfermeros	Si
Implantación del informe al alta de enfermería y procedimiento de envío	90%
Consolidación del Grupo de Coordinación Asistencial en Farmacoterapia: definición de objetivos 2014 y registro de reuniones	Si
Plan de mejora de la entrega y registro de medicación al alta en la Urgencia, según normas establecidas	Si

Docencia y formación continuada

Docencia

Facultades y escuelas a las que se imparte enseñanza

- **Facultad de Medicina - Universidad Autónoma de Madrid**
- **E. U. de Enfermería – Universidad Autónoma de Madrid**
- **E. U. de Enfermería Cruz Roja**
- **E. U. de Enfermería y Fisioterapia San Juan de Dios Comillas**
- **E. U. de Enfermería y Fisioterapia de San Rafael Nebrija Madrid**

Número de alumnos y número de profesores de cada una de ellas

- **Facultad de Medicina - U.A.M. 278 Alumnos y 70 Profesores del H. U. de la Princesa / 15 Profesores del H. U. del Niño Jesús / 4 Profesores del H. U. Santa Cristina**
- **E. U. de Enfermería – U.A.M.: 118 Alumnos. 1 Profesor**
- **E. U. de Enfermería Cruz Roja: 105 Alumnos.**
- **E. U. de Enfermería y Fisioterapia San Juan de Dios Comillas: 51 Alumnos. 1 Profesor**
- **E.U. de Enfermería de San Rafael Nebrija Madrid: 72 Alumnos. 1 Profesor**

Formación de especialistas sanitarios: número de residentes por año durante 2014

Medicina

- **Residentes 1º: 62**
- **Residentes 2º: 60**
- o **Residentes 3º: 61**
- o **Residentes 4º: 60**
- o **Residentes 5º: 20**

Enfermería Familiar y Comunitaria:

- Residentes 1º: 4
- Residentes 2º: 3

Ciclos formativos

- Ciclo Formativo de Grado Medio en Farmacia y Parafarmacia: 1 alumno
- Ciclo Formativo de Grado Medio en Cuidados Auxiliares de Enfermería: 12 alumnos
- Ciclo Formativo de Grado Superior en Imagen para el Diagnóstico: 5 alumnos
- Ciclo Formativo de Grado Superior en Laboratorio de diagnóstico clínico: 9 alumnos.
- Ciclo Formativo de Grado Superior en Anatomía Patológica y Citología: 3 alumnos.

- **Curso de postgrado en Urgencias y Emergencias Hospitalarias (FUDEN)**

En el Hospital Universitario de la Princesa realizan sus prácticas de atención especializada en el curso de Urgencias y Emergencias Hospitalaria un total de 30 alumnos en el curso 2013-14. Las prácticas por alumno son 150 horas divididas en 25 jornadas (dividiéndose las mismas en las unidades de Urgencias 10 jornadas, Unidad de Cuidados Coronarios 5 jornadas, Unidad de Cuidados Intensivos 5 jornadas y Reanimación 5 jornadas)

Formación Continuada

Cursos/Jornadas/Sesiones/ Talleres	Número Horas	Número Asistentes
DIVISIÓN DE ENFERMERÍA		
Cursos		
Código Sepsis para Enfermería - 1ª Edición	12	21
Código Sepsis para Enfermería - 2ª Edición	12	24
Responsabilidad jurídica de los tutores y los alumnos en formación	10	19
Seguridad asistencial: dimensión esencial del cuidado - 3ª Edición	15	18
Prevención de la infección nosocomial para Auxiliares Enfermería - 2ª Edición	15	21
Motivación para el cambio de hábitos	15	20
Fisioterapia respiratoria en el adulto	20	21
Electrocardiografía para Enfermería	25	25
Enfermería ante el manejo del dolor y control del paciente con dolor	25	19
El tutor de las prácticas clínicas en los ciclos formativos - Ed. 04	15	22
Técnicas de depuración extrarrenal continua Edición 06	10	31
Actuación de enfermería en el maltrato y responsabilidad jurídica	15	15
Protección radiológica en nuevas tecnologías en diagnóstico por imagen: Un reto para el TSDI - Edición 01	15	53
Jornadas		
Sesiones		
Seminario: El papel de la enfermería en la Unidad del Dolor - Edición 01	1	13
Seminario: El papel de la enfermería en la Unidad del Dolor - Edición 02	1	10
Influencia de la educación para la salud en el correcto uso de inhaladores	1	22
Acogida profesionales Verano 2014	2	29
Talleres		
Taller: Enfermedad arterial periférica de los miembros inferiores	2	17
DIVISIÓN DE GESTIÓN		
Cursos		
Gestión administrativa en el ámbito sanitario: Gestión presupuestaria y extrapresupuestaria	20	23
El celador y su actividad en las distintas áreas hospitalarias	10	21
Habilidades de comunicación para Informadores de Hospital	12	8
Curso Gestión Básica Sº de Admisión y Documentación Clínica – Edición 01	20	25

Curso Gestión Básica Sº de Admisión y Documentación Clínica– Edición 02	20	25
Jornadas		
Seminarios		
Formación Continuada de Manipuladores de Alimentos – Edición 01	1	40
Formación Continuada de Manipuladores de Alimentos – Edición 02	1	41
Talleres		
DIVISIÓN MÉDICA		
Cursos		
Código Sepsis para Médicos - Edición 01	12	16
Código Sepsis para Médicos - Edición 02	12	26
Ecografía en el paciente crítico – Parte I	20	30
Manejo inicial de las principales patologías en una urgencia hospitalaria	24	56
Jornadas		
Jornadas de Actualización en Urgencias y Emergencias: Patología Vascular	6	90
Sesiones		
Actualización teórico práctica en Dermatología - Edición 03	90	15
Actualización teórico práctica en Dermatología - Edición 04	54	16
Actualización en Anestesiología, Reanimación y Terapéutica del Dolor - Edición 04	45	29
Actualización en Anestesiología, Reanimación y Terapéutica del Dolor - Edición 05	15	29
Actualización y Formación Continuada en Medicina interna - Edición 01	20	30
Actualización en Oftalmología - Edición 03	68	20
Actualización y Formación Continuada en Radiología Clínica - Edición 02	73	29
Actualización y Formación Continuada en Radiología Clínica - Edición 03	62	31
Talleres		
COMUNES		
Cursos		
Responsabilidad jurídica del Tutor de Residentes y del Residente ante los datos de salud	10	14
Apoyo emocional en situaciones de alto impacto	20	20
Aprendiendo a manejar situaciones de estrés - Edición 01	15	23
Aprendiendo a manejar situaciones de estrés – Edición 02	15	19

Aprendiendo a manejar situaciones de estrés – Edición 03	15	20
Habilidades Directivas	20	18
Habilidades para el manejo de la agresividad en el ámbito sanitario	12	23
Residuos Sanitarios	20	28
Seguridad de la Información. Edición 01	1,5	104
Seguridad de la Información. Edición 02	1,5	88
Seguridad de la Información. Edición 03	1,5	97
Jornadas		
Seminarios		
Abordaje multidisciplinar en Violencia de Género - Edición 01	2	20
Abordaje multidisciplinar en Violencia de Género - Edición 02	2	7
Abordaje multidisciplinar en Violencia de Género - Edición 03	2	20
Abordaje multidisciplinar en Violencia de Género - Edición 04	2	19
Abordaje multidisciplinar en Violencia de Género - Edición 05	2	12
Abordaje multidisciplinar en Violencia de Género - Edición 06	2	7
Abordaje multidisciplinar en Violencia de Género - Edición 07	2	12
Abordaje multidisciplinar en Violencia de Género - Edición 08	2	20
Talleres		
SESIONES CLÍNICAS GENERALES		
SERVICIO	TÍTULO	FECHA
Endocrinología y Nutrición	Nuevas tecnologías en diabetes	10/01/2014
Cirugía General	Aplicación de la evidencia científica en el Manejo perioperatoria del paciente quirúrgico. Eras (fast track)	17/01/2014
Traumatología	Profilaxis perioperatoria: Medicina basada en la evidencia	24/01/2014
Neurofisiología	Electroencefalografía: presente Y futuro de una técnica clásica	21/02/2014
Neumología	Fibrosis quística: De la genética al trasplante	7/3/2014
Análisis Clínicos	La gestión de la calidad y la eficiencia en el laboratorio. Nuevas líneas de diagnóstico para 2014	21/03/2014
Anestesia Y Reanimación	Código Sepsis en el Hospital Universitario de la Princesa	11/4/2014
Nefrología	De la malnutrición al "protein energy wasting" (pew). Implicaciones en el cuidado integral del	6/6/2014

	paciente renal.	
O.R.L	Avances en cirugía robótica transoral (tors)	13/6/2014
Comité Virus Ebola	Brote de la enfermedad del Virus Ebola 2014	12/9/2014
Cirugía Maxilofacial	La contribución de la cirugía maxilofacial en el tratamiento del síndrome apneas – hipoapneas del sueño	19/9/2014
Farmacología Clínica y Farmacia Hospitalaria	Tratamiento y abordaje farmacogenético de la hepatitis C	10/10/2014
Medicina Intensiva	El paciente neurocrítico	21/11/2014
Alergia	Esofagitis Eosinofílica	28/11/2014
Cardiología	Nuevas estrategias antitrombóticas En fibrilación auricular. Nuevos anticoagulantes y cierre de orejuelas	5/12/2014
Cirugía Torácica	46 años después ...	12/12/2014
Psiquiatría	Suicidio: un problema de salud pública ¿puede prevenirse?	19/12/2014

Investigación

Proyectos de investigación

Líneas de Investigación	Financiador	Importe Financiación
1.1 Comunicación intercelular respuesta inmune inflamatoria	-COMUNIDAD DE MADRID -FUNDACION RAMON ARECES -INSTITUTO SALUD CARLOS III -MINISTERIO DE ECONOMIA Y COMPETITIVIDAD -MINISTERIO DE EDUCACION Y CIENCIA	1.086.822,57
1.10 Desarrollo infantil (obesidad y crecimiento)	-INSTITUTO SALUD CARLOS III	45.000,00
1.11 Síndrome metabólico y riesgo vascular	-INSTITUTO SALUD CARLOS III	50.820,00
1.2 Respuestas celulares y moleculares a la hipoxia	-COMUNIDAD DE MADRID -CSIC -FUNDACION DOMINGO MARTINEZ -INSTITUTO SALUD CARLOS III	179.847,65
1.6 Procesos inflamatorios en enfermedades nefrológicas	-COMUNIDAD DE MADRID -INSTITUTO SALUD CARLOS III	68.844,11
1.8 Respuesta inflamatoria en enfermedades hepáticas	-FUNDACION MUTUA MADRILEÑA -INSTITUTO SALUD CARLOS III -MINISTERIO DE ECONOMIA Y COMPETITIVIDAD	38.752,14
1.9 Mecanismos y mediadores de inflamación enferm.endocrinas	-INSTITUTO SALUD CARLOS III	70.257,50
2.2 Neuroprotección Farmacológica en Enfermed.Neurodegenera.	-INSTITUTO SALUD CARLOS III	30.342,81
2.3 Farmacología Clínica y Farmacogenética	-INSTITUTO SALUD CARLOS III	121.185,00
2.4 Avances diagnósticos y terapéuticos en transt. afectivos	-INSTITUTO SALUD CARLOS III	163.463,00
2.5 Neurocirugía de la epilepsia	INSTITUTO SALUD CARLOS III	37.315,70
2.6 Enfermedades cerebrovasculares	COMUNIDAD DE MADRID	36.664,25

3.1 Marcadores pronósticos y predictores de respu.terapéuti.	INSTITUTO SALUD CARLOS III	64.725,00
3.2 Enfermedades inflamatorias esófago-gastro-intestinales	-INSTITUTO SALUD CARLOS III	72.600,00
3.4 Terapias avanzadas en enfermedades Hematológicas	-EUROPEAN LEUKEMIANET	88.900,00
3.5 Monitorización biológica, celular y molecular oncohematol	-INSTITUTO SALUD CARLOS III	35.396,94
3.6 Nuevos avances diagnósticos y terapéuticos enf.cardiovas	-EUROPEAN COMMISSION -INSTITUTO SALUD CARLOS III	121.880,96
3.7 Nuevas terapias en patología infecciosa	-INSTITUTO SALUD CARLOS III	75.675,00

Publicaciones científicas

Publicaciones (nombre de la Revista)	Número total de artículos publicados en la revista	Factor de impacto de la revista	Factor de impacto TOTAL
ACS CHEM NEUROSCI	1	4,21	4,21
ACTA CYTOL	1	1,562	1,562
ACTA TROP	1	2,519	2,519
ACTAS UROL ESP	1	1,148	1,148
ADV NUTR	1	4,891	4,891
ADV THER	1	2,438	2,438
AGING-US	1	4,886	4,886
AIDS	1	6,557	6,557
AIDS REV	1	4,023	4,023
ALIMENT PHARM THER	12	5,478	65,736
ALLERGOL IMMUNOPATH	1	1,58	1,58
ALLERGY	1	5,995	5,995
AM HEART J	1	4,555	4,555
AM J CARDIOL	1	3,425	3,425
AM J DERMATOPATH	1	1,426	1,426
AM J HEMATOL	1	3,477	3,477
AM J PHYSIOL-CELL PH	1	3,674	3,674
AN PEDIATR	6	0,722	4,332
ANN HEMATOL	2	2,396	4,792
ANN RHEUM DIS	6	9,27	55,62
ANN ROY COLL SURG	1	1,223	1,223

Publicaciones (nombre de la Revista)	Número total de artículos publicados en la revista	Factor de impacto de la revista	Factor de impacto TOTAL
ANTIMICROB AGENTS CH	1	4,451	4,451
ANTIOXID REDOX SIGN	1	7,667	7,667
APMIS	1	1,922	1,922
ARCH BRONCONEUMOL	3	1,816	5,448
ARCH DIS CHILD	1	2,905	2,905
ARQ BRAS CARDIOL	1	1,124	1,124
ARTHRITIS RES THER	2	4,117	8,234
ARTHRITIS RHEUM-US	2	7,871	15,742
ASN NEURO	1	4,436	4,436
ATEN PRIM	1	0,894	0,894
B WORLD HEALTH ORGAN	1	5,112	5,112
BASIC RES CARDIOL	1	5,955	5,955
BBA-MOL BASIS DIS	1	5,089	5,089
BIOCHEM J	1	4,779	4,779
BIOL REPROD	1	3,451	3,451
BIOMARKERS	1	2,522	2,522
BLOOD	2	9,775	19,55
BMC NEPHROL	1	1,52	1,52
BMC PREGNANCY CHILDB	1	2,152	2,152
BMC PUBLIC HEALTH	1	2,321	2,321
BMC PULM MED	3	2,489	7,467
BRIT J CANCER	2	4,817	9,634
BRIT J DERMATOL	2	4,1	8,2
BRIT J HAEMATOL	2	4,959	9,918
BRIT MED J	1	16,378	16,378
CARDIOVASC RES	1	5,808	5,808
CELL DEATH DIS	1	5,177	5,177
CELL HOST MICROBE	1	12,194	12,194
CELL METAB	2	16,747	33,494
CELL MICROBIOL	1	4,816	4,816
CELL MOL LIFE SCI	1	5,856	5,856
CELL REP	1	7,027	7,027
CELL SIGNAL	1	4,471	4,471
CEREB CORTEX	1	8,305	8,305
CHEST	2	7,132	14,264
CIRC J	1	3,685	3,685
CIRC RES	1	11,089	11,089
CIRC-CARDIOVASC IMAG	1	6,752	6,752
CIRC-CARDIOVASC INTE	2	6,982	13,964
CIRCULATION	5	14,948	74,74
CLIN CANCER RES	1	8,193	8,193
CLIN EXP RHEUMATOL	3	2,973	8,919
CLIN GASTROENTEROL H	1	6,534	6,534
CLIN INFECT DIS	2	9,416	18,832
CLIN MICROBIOL INFECTION	1	5,197	5,197

Publicaciones (nombre de la Revista)	Número total de artículos publicados en la revista	Factor de impacto de la revista	Factor de impacto TOTAL
CLIN NEUROPHYSIOL	1	2,979	2,979
CLIN ORAL IMPLAN RES	1	3,123	3,123
CLIN PSYCHOL PSYCHOT	5	2,59	12,95
CLIN TRANSL ONCOL	2	1,6	3,2
COCHRANE DB SYST REV	1	5,939	5,939
CRIT CARE	1	5,035	5,035
CRIT CARE MED	1	6,147	6,147
CURR DRUG METAB	1	3,487	3,487
CURR MED RES OPIN	1	2,372	2,372
CURR OPIN CELL BIOL	1	8,736	8,736
CURR PHARM DESIGN	2	3,288	6,576
DEV CELL	1	10,366	10,366
DIABETOLOGIA	1	6,88	6,88
DIAGN CYTOPATHOL	1	1,52	1,52
DIGEST DIS SCI	1	2,55	2,55
EMBO J	1	10,748	10,748
EMBO MOL MED	1	8,245	8,245
EMERGENCIAS	1	2,583	2,583
ENDOCR PRACT	1	2,588	2,588
ENDOCRINE	1	3,527	3,527
ENDOCRINOLOGY	2	4,664	9,328
ENFERM INFECC MICR CL	3	1,881	5,643
EUR ADDICT RES	1	2,073	2,073
EUR HEART J	2	14,723	29,446
EUR J CARDIO-THORAC	1	3,048	3,048
EUR J CLIN INVEST	1	2,834	2,834
EUR J GASTROEN HEPAT	1	2,152	2,152
EUR J HAEMATOL	2	2,414	4,828
EUR J IMMUNOL	1	4,518	4,518
EUR J INTERN MED	1	2,3	2,3
EUR J MED CHEM	2	3,432	6,864
EUR J PAEDIATR NEURO	1	1,934	1,934
EUR J PREV CARDIOL	1	2,675	2,675
EUR J PSYCHIAT	1	0,391	0,391
EUR PSYCHIAT	1	3,21	3,21
EUR RESPIR J	1	7,125	7,125
EUROINTERVENTION	1	3,758	3,758
EUROSURVEILLANCE	1	4,659	4,659
EXPERT OPIN DRUG SAF	1	2,735	2,735
EXPERT OPIN PHARMACO	1	3,085	3,085
EXPERT OPIN THER PAT	1	3,441	3,441
FASEB J	1	5,48	5,48
FREE RADICAL BIO MED	2	5,71	11,42
GASTROENT HEPAT-BARC	7	0,832	5,824
GASTROENTEROLOGY	1	13,926	13,926

Publicaciones (nombre de la Revista)	Número total de artículos publicados en la revista	Factor de impacto de la revista	Factor de impacto TOTAL
GEN HOSP PSYCHIAT	1	2,898	2,898
GUT	1	13,319	13,319
HAEMATOLOGICA	2	5,868	11,736
HEAD NECK-J SCI SPEC	1	3,006	3,006
HEALTH POLICY	1	1,725	1,725
HEART	1	6,023	6,023
HEART RHYTHM	1	4,918	4,918
HELICOBACTER	1	2,993	2,993
HIP INT	1	0,763	0,763
HIV MED	2	3,454	6,908
HORM METAB RES	1	2,038	2,038
HORM RES PAEDIAT	1	1,713	1,713
HUM IMMUNOL	1	2,282	2,282
HUM MOL GENET	1	6,677	6,677
HUM PSYCHOPHARM CLIN	1	1,854	1,854
HYPERTENS RES	1	2,936	2,936
HYPERTENSION	1	7,632	7,632
INFECT GENET EVOL	1	3,264	3,264
INFLAMM BOWEL DIS	1	5,475	5,475
INT ARCH ALLERGY IMM	1	2,433	2,433
INT J CARDIOL	2	6,175	12,35
INT J CLIN PRACT	1	2,538	2,538
INT J DERMATOL	2	1,227	2,454
INT J METH PSYCH RES	1	3,421	3,421
INT J OBESITY	1	5,386	5,386
INT J TUBERC LUNG D	1	2,756	2,756
INT PSYCHOGERIATR	1	1,892	1,892
INTERN EMERG MED	1	2,41	2,41
J AFFECT DISORDERS	1	3,705	3,705
J ALLERGY CLIN IMMUN	1	11,248	11,248
J AM ACAD DERMATOL	1	5,004	5,004
J AM COLL CARDIOL	6	15,343	92,058
J AM HEART ASSOC	1	2,882	2,882
J AUTOIMMUN	1	7,018	7,018
J BEHAV THER EXP PSY	1	2,232	2,232
J CELL MOL MED	1	3,698	3,698
J CELL SCI	1	5,325	5,325
J CLIN MICROBIOL	1	4,232	4,232
J CLIN ONCOL	1	17,96	17,96
J CROHNS COLITIS	6	3,562	21,372
J CUTAN PATHOL	5	1,56	7,8
J DIABETES	1	2,349	2,349
J EUR ACAD DERMATOL	5	3,105	15,525
J HAPPINESS STUD	1	1,772	1,772
J IMMUNOL	3	5,362	16,086

Publicaciones (nombre de la Revista)	Número total de artículos publicados en la revista	Factor de impacto de la revista	Factor de impacto TOTAL
J INT AIDS SOC	1	4,207	4,207
J INVEST ALLERG CLIN	2	2,642	5,284
J LEUKOCYTE BIOL	1	4,304	4,304
J MED CHEM	2	5,48	10,96
J MED VIROL	1	2,217	2,217
J MOL CELL BIOL	1	8,432	8,432
J MOL NEUROSCI	2	2,757	5,514
J NEUROSURG	1	3,227	3,227
J PEDIAT HEMATOL ONC	3	0,956	2,868
J PEDIATR HEALTH CAR	1	1,97	1,97
J PEDIATR-US	1	3,736	3,736
J RHEUMATOL	2	3,173	6,346
JACC-CARDIOVASC INTE	2	7,44	14,88
JAIDS-J ACQ IMM DEF	2	4,394	8,788
KARDIOL POL	1	0,519	0,519
KIDNEY INT	1	8,52	8,52
KNEE	1	1,702	1,702
LAB INVEST	1	3,828	3,828
LEUKEMIA	1	9,379	9,379
LEUKEMIA LYMPHOMA	1	2,605	2,605
LUPUS	1	2,481	2,481
MED INTENSIVA	1	1,24	1,24
MED PALIATIVA	1	0,162	0,162
MEDIAT INFLAMM	1	2,417	2,417
MEDICINE	3	4,867	14,601
MINERVA ENDOCRINOL	1	1,323	1,323
MOL BIOL REP	1	1,958	1,958
MOL CELL BIOL	3	5,036	15,108
MOL CELL PROTEOMICS	1	7,254	7,254
MOL NUTR FOOD RES	1	4,909	4,909
MOL ONCOL	1	5,935	5,935
NAT IMMUNOL	1	24,973	24,973
NAT NEUROSCI	1	14,976	14,976
NAT REV CARDIOL	1	10,154	10,154
NEFROLOGIA	6	1,442	8,652
NEONATOLOGY	1	2,369	2,369
NEPHROL DIAL TRANSPL	2	3,488	6,976
NEURODEGENER DIS	1	3,454	3,454
NEUROLOGIA	4	1,289	5,156
NEUROMOL MED	1	3,885	3,885
NEUROSCI METH	1	1,959	1,959
NEUROSCIENCE	4	3,327	13,308
NEW ENGL J MED	1	54,42	54,42
NUTR HOSP	3	1,25	3,75
PARASITE	1	0,822	0,822

Publicaciones (nombre de la Revista)	Número total de artículos publicados en la revista	Factor de impacto de la revista	Factor de impacto TOTAL
PEDIATR DIABETES	1	2,129	2,129
PHARMACOGENOMICS	2	3,425	6,85
PLOS NEGLECT TROP D	2	4,489	8,978
PLOS ONE	17	3,534	60,078
POLYM CHEM-UK	1	5,368	5,368
PSYCHIAT QUART	1	1,347	1,347
QUAL LIFE RES	1	2,864	2,864
RADIOGRAPHICS	1	2,729	2,729
RES DEV DISABIL	1	2,735	2,735
RESP MED	2	2,917	5,834
REV BRAS ANESTESIOLOGIA	1	0,415	0,415
REV CLIN ESP	3	1,314	3,942
REV ESP CARDIOL	3	3,342	10,026
REV ESP ENFERM DIG	1	1,317	1,317
REV ESP QUIM	2	0,905	1,81
REV NEUROLOGIA	6	0,926	5,556
RHEUMATOL INT	1	1,627	1,627
RHEUMATOLOGY	2	4,435	8,87
SCAND J GASTROENTERO	1	2,329	2,329
SCAND J IMMUNOL	1	1,882	1,882
SCI SIGNAL	2	6,337	12,674
SCI TRANSL MED	1	14,414	14,414
SCIENCE	1	31,477	31,477
SEMIN ARTHRITIS RHEU	3	3,629	10,887
SEMIN CANCER BIOL	1	9,143	9,143
STEREOT FUNCT NEUROS	1	1,477	1,477
THORAX	2	8,562	17,124
TRENDS CELL BIOL	1	12,314	12,314
TRENDS MICROBIOL	1	9,808	9,808
UROL ONCOL-SEMIN ORI	1	3,363	3,363
WORLD J GASTROENTERO	2	2,433	4,866
OTRAS REVISTAS NO INDEXADAS	47	0	0
TOTAL	425		1786,322

Gestión económica**Gasto Real**

1 Gastos de personal	89.807.289
2. Gastos corrientes en bienes y servicios	79.116.699
3. Gastos financieros	
4. Transferencias corrientes	
6. Inversiones reales	1.400.385
8. Activos financieros	55.776
TOTAL	170.380.149

* No se incluye el gasto referidos a Formación de Personal Sanitario, recogidas en el programa 723

Farmacia

COMPRAS	AÑO 2014	% INC 2014/2013
Total adquisiciones directas	40.190.185	-1,73%
INMUNOSUPRESORES	8.847.938	0,76%
ANTIVIRALES	8.032.773	-12,87%
ONCOLOGICOS INH PROTEINKINASA	3.415.976	4,25%
ONCOLOGICOS AC MONOCLONALES	2.598.705	-9,53%
RESTO ONCOLOGICOS NO HORMONALES	2.347.859	0,48%

Indicadores Farmacoterapéuticos

Coste medio por paciente VIH adulto	6.926
% pacientes con Hepatitis C crónica en tratamiento con triple terapia con grado de fibrosis igual o inferior a 2	3,6%
Receta % Pacientes nuevos anticoagulantes orales	24,08%
Receta % DDD ara II AE+AP	48,36%
% Omeprazol	68,00%
Coste biológicos en AR	7.556
Coste biológicos en AP	8.387
Coste biológicos en Espondiloartropatías	8.828
Coste biológicos en Psoriasis	11.565
Coste biológicos en EII	14.546

Otras actividades del hospital

- El 15 de enero se anunció que un equipo multidisciplinar formado por cirujanos generales, anestesistas, nutricionistas y personal de enfermería del Hospital Universitario de La Princesa ha puesto en marcha el Programa ERAS (Enhanced Recovery After Surgery, Mejora de la Recuperación tras la Cirugía) para los pacientes sometidos a cirugía hepática.
- 21 de enero.- Se publicó en Nature Communication un hallazgo científico de investigadoras del Instituto de La Princesa. La investigadoras Carolina Villarroya y María Mittelbrunn, junto con otros componentes del grupo de Investigación que dirige el profesor Francisco Sánchez Madrid, pertenecientes al Instituto de Investigación Princesa IP, acaban de publicar en la revista *Nature Communication* un importante descubrimiento relacionado con la transmisión de la información genética entre las células.
- 28 de enero. El Servicio de Oncología Radioterápica del Hospital Universitario de La Princesa ha comenzado a tratar a pacientes mediante el nuevo Acelerador Lineal recién instalado. Esta máquina se convierte en el segundo acelerador disponible en el Servicio de Oncología Radioterápica, y completa su moderna oferta en Radioterapia externa.
- 14 de febrero.- El Servicio de Cardiología del Hospital Universitario de La Princesa, bajo la dirección del Dr. Fernando Alfonso, ha organizado un Simposium sobre la Angioplastia con Balón Farmacoactivo. Los expertos nacionales e internacionales han analizado la extensa evidencia generada recientemente sobre el valor de los balones liberadores de medicación antiproliferativa en el tratamiento de pacientes con enfermedad arterial esclerótica.
- 21 de febrero.- La Comisión del Dolor del Hospital Universitario de La Princesa acaba de poner en marcha un estudio para determinar la prevalencia y repercusión del dolor en los pacientes atendidos en este hospital. La iniciativa es absolutamente novedosa y permitirá conocer datos de prevalencia del dolor en la atención sanitaria especializada, hasta ahora no conocidos
- 11 de marzo.- El Servicio de Hematología del Hospital de La Princesa en coordinación con el Grupo Madrileño de Trasplante Hematopoyético de la Asociación Madrileña de Hematología y Hemoterapia ha organizado, con éxito de asistencia, el I Curso de Formación en Trasplante Hematopoyético Alogénico. La coordinación recayó en los doctores Ángela Figuera del Hospital de La Princesa, Rafael Forés del Puerta de Hierro y Jorge Gayoso del Gregorio Marañón.
- 21 de marzo.- Se anuncia que la Unidad de Down del Adulto ha atendido más de 700 pacientes. El viceconsejero de Atención Sanitaria, Javier

Maldonado ha inaugurado la Jornada que, con motivo del Día Mundial del Down se ha celebrado en el Hospital de La Princesa, y que ha organizado el propio centro y la Fundación Síndrome Down de Madrid.

- 9 de abril.- La Asociación de Gastroenterología premia a un grupo de investigación de La Princesa. Durante el Congreso Nacional de Gastroenterología, el grupo de investigación del Instituto Princesa que dirige el doctor Javier P. Gisbert, ha sido premiado con una beca de investigación de la Asociación Española de Gastroenterología (AEG) para el desarrollo del proyecto "Rifaximina asociado a la triple terapia clásica (inhibidor de la bomba de protones, amoxicilina y claritromicina) para la erradicación de la infección por *Helicobacter pylori*".

- 23 de abril.- El Servicio de Dermatología referencia internacional en psoriasis, organiza unas jornadas internacionales sobre la enfermedad

- 30 de abril. Se presenta la Memoria científica del año 2013 que demuestra entre otros datos que ha aumentado un 20% el factor de impacto.

- 12 de mayo.- El Servicio de Cardiología, dentro de la estrategia de coordinación entre niveles asistenciales, presenta un Manual de Ecocardiografía para Atención Primaria.

- 21 de mayo.- El Hospital Universitario de La Princesa y concretamente los responsables de Cocina quisieron ofrecer a los pacientes ingresados durante este mes de mayo, comidas típicas de Madrid, para celebrar festividades como el día 2 de mayo, día de la Comunidad Autónoma o el día 15, San Isidro Labrador, patrón de Madrid.

- 21 de mayo.- El Servicio de Alergología del Hospital Universitario de La Princesa inicia el Ciclo de Seminarios de Medicina Evolucionista con una conferencia sobre la alergia al anisakis

- 28 de mayo. El Hospital Universitario de La Princesa bate su record de donaciones de sangre en su 6º Maratón con 150 donaciones.

- 4 de junio.- El Hospital Universitario de La Princesa obtiene más de mil kilos de alimentos en tan solo 5 días en la Operación Kilo.

- 17 de junio.- El Servicio de Otorrinolaringología del Hospital Universitario de La Princesa reúne a 200 otorrinos entorno al cáncer orofaríngeo en el IX Congreso de la Asociación Madrileña de Otorrinolaringología,

- 1 de Julio.- El Servicio de Oncología radioterápica del Hospital Universitario de La Princesa anuncia que presentará excelentes resultados sobre cáncer de próstata en el Congreso Americano de la especialidad. Las doctora Almudena Zapatero y Carmen Martín de Vidales, ambas pertenecientes al Servicio de Oncología Radioterápica del Hospital de La Princesa

son, respectivamente, la Promotor del Instituto de Investigación de La Princesa y la co-Investigadora de un ensayo multicéntrico español fase III sobre tratamiento de cáncer de próstata que ha incluido 352 pacientes.

- 29 de julio.- El investigador perteneciente al Instituto de Investigación Princesa IP y al CIBER, Adrian Gerald McNicholl, del grupo del doctor Javier Pérez Gisbert, fue reconocido por la United European Gastroenterology con el "National Scholar Award", con el premio al mejor trabajo español presentado al congreso europeo de Gastroenterología.

- 13 de agosto. Inauguración de la nueva Unidad de Endoscopias. El consejero de Sanidad, Javier Rodríguez visitó la nueva Unidad de Endoscopias del Hospital Universitario de La Princesa. Se trata de un área recién reformada multifuncional y pluridisciplinar que reúne en un mismo espacio, y con la tecnología endoscópica más avanzada, a las tres especialidades -Aparato Digestivo, Urología y Neumología- que, con la colaboración del Servicio de Anestesia, realizan 9.700 endoscopias anuales.

- 18 de septiembre.- Se anuncia una importante mejora en la gestión de las citas de los pacientes. El servicio de Admisión del Hospital Universitario de La Princesa reorganizó sus procedimientos de gestión de citas de pacientes con el objetivo de mejorar la accesibilidad de éstos para obtenerlas; incluso para aquellos que lo desean, ofrece también la posibilidad de recibir la cita en su domicilio por correo ordinario, sin necesidad realizar ninguna gestión administrativa en el hospital.

- 24 de septiembre. Exposición de Psoriasis en el Hospital Universitario de La Princesa. El Hospital Universitario de La Princesa acogió la exposición fotográfica Psoriasis: La Verdad al desnudo" promovida por la Asociación de pacientes afectados Acción Psoriasis. La muestra recoge 19 imágenes de pacientes con psoriasis de diferentes países del mundo que se atreven a descubrir su piel y contar su historia personal que queda plasmada tras el objetivo del fotográfico de Ralf Tooten.

- 29 de septiembre.- El Aula Respira, foro de pacientes de fibrosis quística. Pacientes con Fibrosis Pulmonar Idiopática, familiares y profesionales sanitarios se dieron cita en el *Aula Respira* del Servicio de Neumología del Hospital de La Princesa, para hacer una puesta en común sobre el estado actual de la enfermedad y su tratamiento. Todo ello en el marco de la Semana Mundial de esta patología.

- 1 de octubre. Rafael García de Sola, jefe de Servicio de Neurocirugía del Hospital Universitario de La Princesa y catedrático de la especialidad en la Universidad Autónoma de Madrid, presentó el libro *Cirugía Raquimedular*, un compendio en dos volúmenes sobre el estado actual del tratamiento quirúrgico de enfermedades y lesiones de columna vertebral y médula espinal en nuestro país, que ha coordinado junto a Carlos Botella y Alberto Isla.

- 14 de octubre.- Bajo el título "Ecología externa-ecología interna. Abordaje en salud y enfermedad" el alergólogo del Hospital Universitario de la Princesa, Álvaro Daschner, organizó el tercer seminario del quinto ciclo de seminarios interdisciplinares en Medicina Evolucionista. El seminario contó, además de su ponencia, con las intervenciones del microbiólogo Diego Domingo y los biólogos José Luís Gómez y Juan Moreno.

- 21 de octubre.- El Hospital Universitario fue el escenario elegido por la Asociación Nacional de Comités de Éticas (ANCEI) para la celebración de su primer Congreso. El encuentro estuvo inaugurado por el director Gerente del Hospital, Miguel Ángel Andrés, acompañado por la presidenta de ANCEI, Inés Galende, el presidente del Comité de Ética de la Investigación del centro Francisco Abad y la Directora de la Fundación de Investigación Rosario Ortiz de Urbina

- 24 de octubre.- El Servicio de Reumatología del Hospital Universitario de La Princesa colaboró con la Asociación Española contra la Osteoporosis (AECOS) y Tetrapark, en la organización de la Jornada Informativa sobre Osteoporosis. También organizaron el Taller Práctico para pacientes, titulado *Siéntelo en tus Huesos*, que se ha celebrado coincidiendo con la Semana de esta Enfermedad.

- 27 de octubre: Mesa redonda "El futuro del modelo asistencial organizativo de los Hospitales". Dirigido a profesionales del Hospital. Se contó con los siguientes participantes: D. Eduard Portella, Presidente Antares Consulting, Dr. Manuel del Castillo, Director Gerente Hospital San Juan de Dios Barcelona, D. Julio Mayol, Director Unidad de Innovación del Hospital Clínico de Madrid. La Mesa fue moderada por el Dr. Miguel Ángel Andrés Molinero, Director Gerente.

- 3 de noviembre.- El Instituto de Investigación de La Princesa participó en la XIV Semana de La Ciencia que organiza la Comunidad de Madrid que comienza el 3 de noviembre, ofreciendo a los ciudadanos, especialmente a estudiantes, tres talleres cuyo objetivo es una aproximación didáctica al mundo de la salud y la investigación biomédica: *Soporte Cardiovascular Básico y Primeros Auxilios*, *Cirugía Mínimamente Invasiva* y *Visita Guiada al Biobanco del centro*.

- 11 de noviembre.- Durante la celebración de 39 Congreso Nacional de la Sociedad Española de Enfermería Nefrológica (SEDEN) un equipo de profesionales de enfermería y fisioterapeutas del Hospital Universitario de La Princesa pertenecientes a los Servicios de Nefrología y Rehabilitación obtuvo el tercer premio por su trabajo titulado *Movimiento y Salud: Un proyecto Hospitalario Interdisciplinar*

- 13 de noviembre.- El Hospital Universitario de La Princesa desde el mes de marzo ha desarrollado un sistema de Consultas Virtuales con los Centros de Salud de la zona. Se trata de un paso más en el Proyecto de Especialista Consultor que se lleva implantando varios años en la Comunidad de Madrid y

que, se ha convertido en una herramienta de trabajo necesaria desde el punto de la Continuidad Asistencial.

- 14 de noviembre.- El doctor Horacio Asbún, director de Cirugía General de la Clínica Mayo de Florida, en el marco del XXX Congreso Nacional de Cirugía se celebró en Madrid, intervino a un paciente con cáncer de páncreas por laparoscopia en 3D. El centro elegido por la Asociación Española de Cirujanos para llevar a cabo esta novedosa técnica fue el Hospital Universitario de La Princesa.

- 17 de noviembre.- Miguel Vicente Manzanares (Salamanca, 1973) del Instituto de Investigación Sanitaria del Hospital Universitario de La Princesa fue beneficiario de una de las 56 ayudas de la Fundación BBVA a Investigadores, Innovadores y Creadores Culturales, y en su caso para desarrollar el proyecto titulado *Regulación mecánica de la inducción de la tolerancia en células mieloides: un nuevo mecanismo de evasión inmune tumoral*.

- 19 de noviembre.- Con motivo del Día Mundial de la EPOC que se celebra el 19 de noviembre, el Hospital Universitario de La Princesa organizó con la colaboración de la Sociedad Española de Neumología y Cirugía Torácica (SEPAR), un Aula Respira sobre EPOC y Ejercicio Físico para sensibilizar a los pacientes de EPOC y sus cuidadores de la importancia de la actividad física, primera medida no farmacológica para hacer frente a su enfermedad.

- 20 de noviembre.- La Unidad de Enfermedad Inflamatoria Intestinal, perteneciente al Servicio de Aparato Digestivo del Hospital Universitario de La Princesa, fue seleccionada como Unidad de Excelencia para llevar a cabo un programa de Estancias formativas en Enfermedad Inflamatoria Intestinal, tanto para médicos especialistas (gastroenterólogos) como personal de enfermería.

-24 de noviembre.- Expertos debatieron sobre la investigación de fármacos biosimilares en La Princesa. Las terapias biológicas se encuentran en constante crecimiento en el mercado farmacéutico y han supuesto una gran contribución para mejorar patologías tan relevantes como artritis reumatoide, diabetes o cáncer, y se espera que lo continúen haciendo. Sin embargo, los beneficios van acompañados de un incremento en los costes de los tratamientos, que genera dificultades para la sostenibilidad de los sistemas sanitarios; y es cuando al expirar su patente, aparecen los llamados Fármacos Biosimilares.

-24 de noviembre.- Julio Ancochea Bermúdez, jefe de Neumología del Hospital Universitario de La Princesa e investigador del instituto Princesa IP fue reconocido como personalidad Sanitaria Gallega en los I Premios a la Sanidad de Galicia, convocados por el grupo empresarial Sanitaria 2000. EL Dr. Ancochea, orensano de procedencia, se ha erigido con este galardón que reconoce su dilatada y fructífera trayectoria profesional.

- 1 de diciembre.- Un reportaje del ictus grabado en el Hospital Universitario de La Princesa, Premio Boehringer Ingelheim sobre Periodismo en Medicina. Un equipo de Informe Semanal, dirigido por los periodistas Nuria Ramos y Javier Martínez, en colaboración con el Jefe de Servicio de Neurología, José Vivancos y el Neurorradiólogo José Luis Caniego, ambos del Hospital Universitario de La Princesa, grabaron el reportaje sobre el Ictus, titulado, *El Tiempo es Vida*, que acaba de obtener el Premio Boehringer Ingelheim sobre Periodismo en Medicina.

- 3 de diciembre.- Especialistas en Angiología y Cirugía Vascul ar procedentes de China, Tailandia, Malasia, Singapur y Méjico asistieron como alumnos durante dos días, al curso teórico-práctico de ámbito internacional sobre el tratamiento de la enfermedad arterioesclerótica del sector femoro-popliteo y distal de las extremidades inferiores, celebrado en el Hospital Universitario de La Princesa.

- 9 de diciembre.- El Servicio de Nefrología del Hospital Universitario de La Princesa celebró el IX Simposium de Nutrición en Enfermedad Renal Crónica (ERC), liderado por los jefes de servicio y sección de esa especialidad respectivamente, Dr. José Antonio Sánchez Tomero y Dra. Guillermina Barril.

- 12 de diciembre.- El Hospital de La Princesa en colaboración con el Centro de Transfusión de la Comunidad de Madrid organizó su 7ª Maratón de Donación de Sangre con su ya tradicional lema "La Princesa Dona". Más de un centenar de donaciones fueron el resultado de una jornada marcada por la solidaridad de profesionales y visitantes del centro.

- 17 de diciembre.- El Coro de Jóvenes de Madrid junto con el del Hospital Universitario de La Princesa, ofrecieron un entrañable y exitoso Concierto de Navidad en el salón de actos del Centro, que fue escuchado con deleite por el público asistente que abarrotaba la sala, pero también por los pacientes ingresados en sus habitaciones, que a través del canal cerrado de televisión fueron testigos de excepción del evento.

- 19 de diciembre.- La Unidad de Esclerosis del Hospital Universitario de La Princesa a la vanguardia de la investigación. La Unidad de Esclerosis del Hospital Universitario de La Princesa cuya responsable es la neuróloga Virginia Meca, y que agrupa a otros neurólogos, enfermería especializada e investigadores, celebró el Día Nacional de esta patología cada vez más frecuente, colaborando con la Asociación Española de Lucha contra la Esclerosis Múltiple (AELEM) con labores de información y sensibilización de la población sobre la misma.

- 30 de diciembre.- El 18 de Diciembre en el Hospital Universitario de La Princesa se celebró la segunda Jornada sobre Novedades Socio-Sanitarias en el Trasplante Renal de Donante Vivo, organizada conjuntamente por los Servicios de Nefrología de los Hospitales Universitarios de La Princesa y de La Paz.