



Hospital Infanta Cristina

Memoria 2014

MEMORIA ANUAL DE ACTIVIDAD DEL
HOSPITAL INFANTA CRISTINA
AÑO 2014



CONSEJERÍA DE SANIDAD
VICECONSEJERÍA DE ASISTENCIA SANITARIA

Coordina:
Secretaría General del Servicio Madrileño de Salud

© **Comunidad de Madrid**
Edita: Servicio Madrileño de Salud

Edición electrónica
Edición: 1/2015

Impreso en España – Printed in Spain

Índice

Presentación	5
Zona de Influencia	6
Organigrama.....	10
Recursos Humanos	11
Recursos Materiales	12
Cartera de Servicios.....	13
Actividad Asistencial.....	15
Otros Procedimientos	17
Consultas Externas	18
Casuística (CMBD)	20
Calidad	23
Objetivos institucionales de calidad	23
Información y Atención al Paciente.....	26
Objetivos institucionales de información y atención al paciente	26
Reclamaciones.....	27
Principales motivos de reclamación	27
Continuidad Asistencial.....	29
Consultas solicitadas y realizadas para Atención Primaria	29
Pruebas solicitadas y realizadas para Atención Primaria	30
Consultas solicitadas como consecuencia de la Libre Elección.....	32
Otros indicadores de continuidad asistencial.....	33
Docencia y formación continuada	34
Docencia	34
Investigación	37
Proyectos de investigación.....	37
Publicaciones científicas	40
Gestión económica.....	42
Gasto Real	42
Farmacia	43
Indicadores Farmacoterapéuticos.....	43
Otras actividades del hospital	44

PRESENTACIÓN

Con la memoria del 2014 tratamos de dar una visión de las actuaciones que se han desarrollado por nuestro hospital. En el marco poblacional se ha producido un incremento del número de personas de nuestra población de referencia que se ha visto reflejado en un aumento de la actividad en la mayoría de las áreas del centro.

Este aumento de actividad no ha producido un menoscabo en la calidad y eficiencia de los servicios prestados por las diferentes profesionales que desarrollan su labor en el Hospital Universitario Infanta Cristina, como puede observarse a través de los datos que se exponen a lo largo de la presente memoria.

Si el apartado de la actividad es importante para nuestro centro no lo es menos los correspondientes a la docencia y la investigación. En Docencia nuestro hospital se ha consolidado como centro tanto en la formación pregrado como postgrado, queriendo en este apartado seguir avanzando en buscar incorporar la acreditación en especialidades como Cirugía Ortopédica y Traumatológica, Oftalmología, Ginecología y Obstetricia. En el área de Investigación nuestro hospital sigue dando pequeños pasos pero decididos para mantener nuestra capacidad investigadora y nuestra experiencia se ha traducido en realizar una media de publicaciones mes de 2,3 con un Factor de Impacto de 4,026.

Finalmente quiero resaltar el compromiso de todos los profesionales que trabajan día a día en nuestro centro porque gracias a su trabajo, profesionalidad, implicación y compromiso hacen posible llevar a cabo un proyecto ambicioso e ilusionante que se llama Hospital Universitario Infanta Cristina y que trasladan a todas las personas que eligen nuestro hospital para ser atendidos.

No quisiera acabar esta presentación sin agradecer y expresar el reconocimiento a todos los trabajadores que han contribuido a obtener los resultados expresados en la Memoria 2014.

Parla, 20 de Abril de 2015.

ZONA DE INFLUENCIA

Marco geográfico

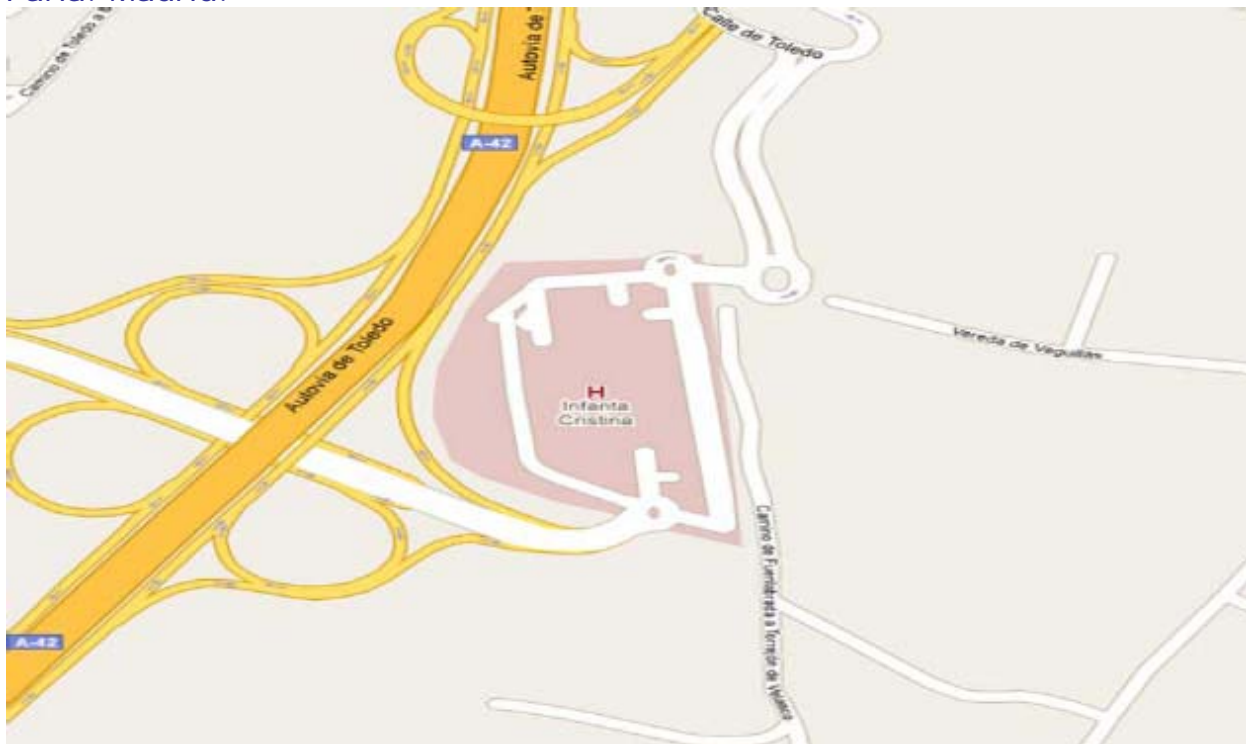
Descripción del centro:

El Hospital Infanta Cristina se ubica al Sur de Madrid. Su zona de influencia comprende el municipio urbano de Parla y las localidades de Batres, Torrejón de Velasco, Torrejón de la Calzada, Cubas de la Sagra, Serranillos del Valle, Casarrubuelos y Griñón.

El edificio del Hospital Infanta Cristina consta de una planta baja y dos plantas en altura que configuran una superficie construida de 56.811 metros cuadrados. Está ubicado en una parcela de 276.666 metros cuadrados. Su arquitectura es flexible y modular y ha sido concebida para cambiar en función de las exigencias futuras. El edificio está distribuido en patios interiores que proporcionan luz natural al interior y un sistema de circulación de personal y usuarios adaptado a sus necesidades.

Ubicación del Hospital

Dirección Postal. Hospital Infanta Cristina. Avenida 9 de junio, 2. 28981 Parla. Madrid.



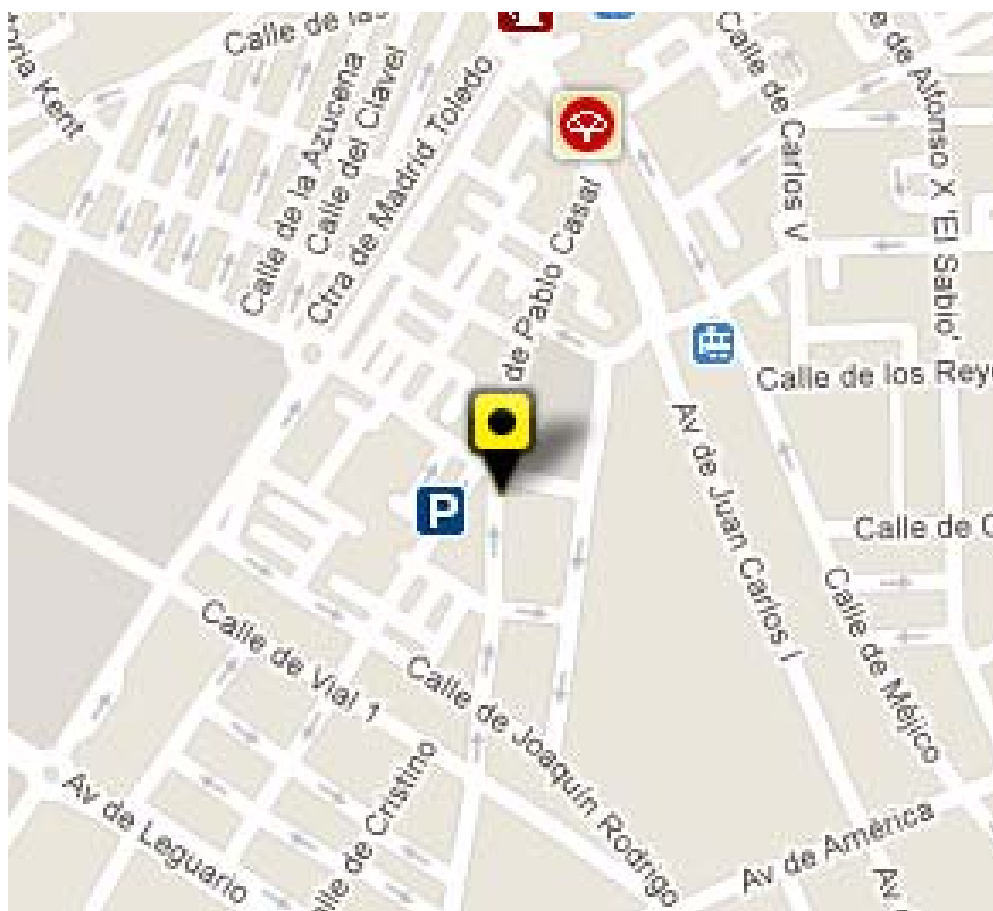
Centro de Salud Mental

La Unidad de Salud Mental está ubicada en la Calle Pablo Sorozábal 4, en los bajos de unas viviendas sociales del IVIMA y tiene una superficie de 600 metros cuadrados aproximadamente. Dispone de un Centro de Día de Terapia Ocupacional en un local adjunto situado en la misma calle, en el número 14 y situado igualmente en los bajos de unas viviendas sociales propiedad el IVIMA.

Se realiza una consulta, un día por semana un despacho cedido por el Centro de Atención Primaria en Griñón y dos despachos en el Centro de Atención Primaria "Parque Europa" en Pinto.

Dirección Postal: Pablo Sorozábal, 4, 28981, Parla, Madrid.

Ubicación del Centro de Salud Mental



Accesos

Acceso en transporte privado:

El principal acceso por carretera al Hospital Universitario Infanta Cristina se produce por la Autovía de Toledo (A-42), en la salida Parla Sur (indicador hospital). También se puede acceder al centro hospitalario desde la carretera M-410.

Acceso en transporte público:

Líneas que pasan por el Hospital:

- Transporte Urbano: Circular 1, Circular 2, Circular 3.
- Transporte Interurbano:
 - Autobús 460: Madrid (Plaza Elíptica), Parla, Batres.
 - Autobús 463: Madrid (Plaza Elíptica), Parla, Torrejón de la Calzada.

Otras Líneas que pasan por Parla, pero no llegan al Hospital:

- Transporte interurbano:
 - Autobús 402: Madrid (Plaza Elíptica), Torrejón de la Calzada, Toledo.
 - Autobús 464: Madrid (Plaza Elíptica), Parla, Yuncillos.
 - Autobús 465: Parla, Illescas, El Viso.
 - Autobús 418: Madrid (Estación Sur), Torrejón de la Calzada.
 - Autobús 471: Humanes, Fuenlabrada, Parla, Pinto.
 - Autobús 462: Getafe, Parla.
 - Autobús 461: Madrid (Plaza Elíptica), Parla.
 - Autobús 469: Madrid (Plaza Elíptica), Parla Este.
 - Autobús 466: Parla, Valdemoro.
- Parada de Taxi.
- Cercanías/Renfe: Línea C4 (Chamartín, Nuevos Ministerios, Sol, Atocha, Parla)

Mapa de la zona de asignada:



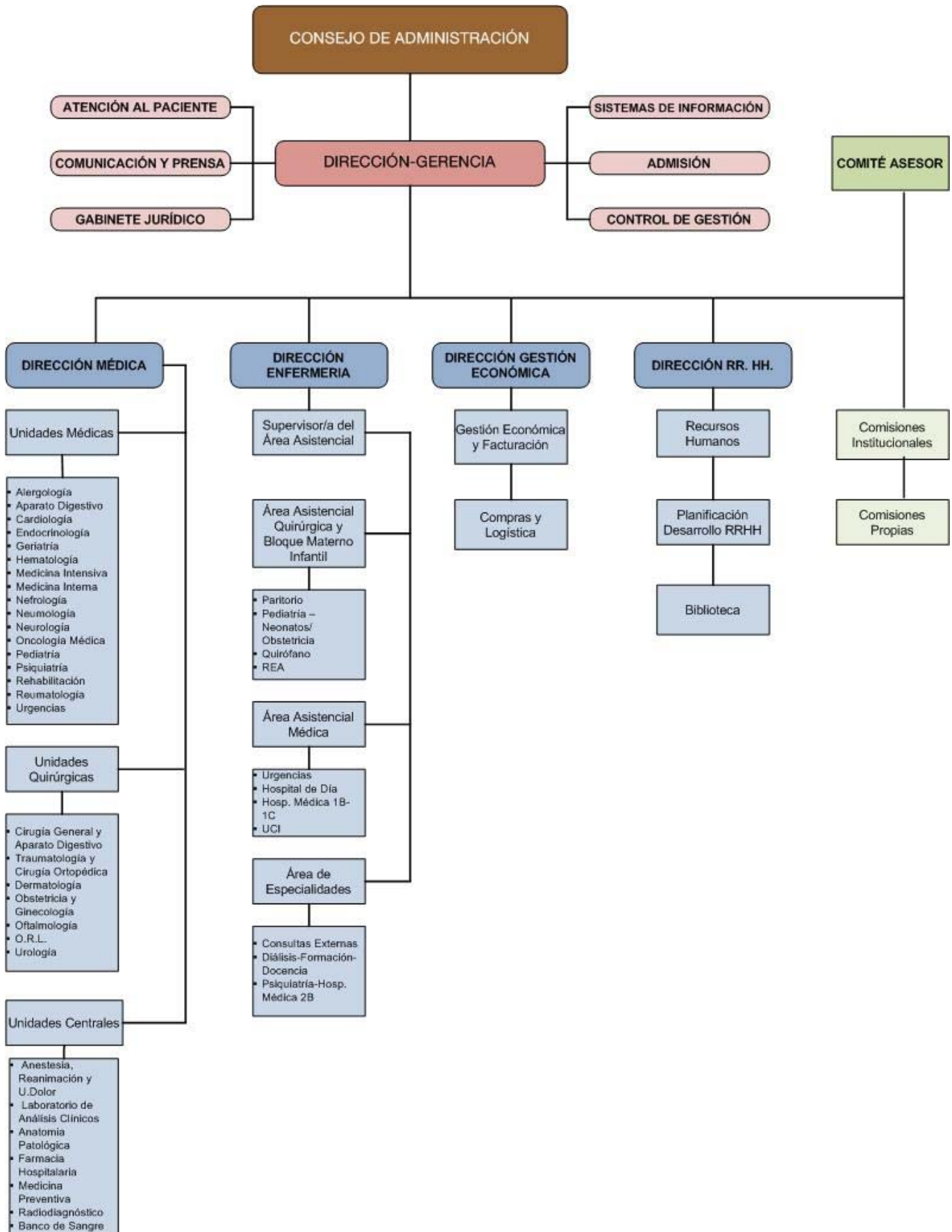
Estructura de la población

Poblaciones

Parla**Griñón y consultorios dependientes**

NOMBRE CENTRO	LOCALIDAD	POBLACIÓN (31/12/2013)			
		<14	14-64	>=65	Total
C.S. GRIÑÓN	GRIÑÓN	6.310	22.960	3.672	32.942
C.S. ISABEL II	PARLA	5.609	23.473	3.187	32.269
C.S. LAS AMÉRICAS	PARLA	8.175	22.340	1.548	32.063
C.S. PINTORES	PARLA	4.388	18.659	2.775	25.822
C.S. SAN BLAS	PARLA	6.081	23.238	3.310	32.629
TOTAL		30.563	110.670	14.492	155.725

ORGANIGRAMA



RECURSOS HUMANOS

CATEGORÍA PROFESIONAL	AÑOS	
	2013	2014
EQUIPO DIRECTIVO		
Director Gerente	1	1
Director Médico	1	1
Director de Continuidad Asistencial		
Subdirector Médico		
Director de Gestión	1	1
Director de Recursos Humanos	1	1
Subdirector de Gestión		
Director de Enfermería	1	1
Subdirector de Enfermería		
DIVISIÓN MÉDICA		
Facultativos	187.9	189.9
MIR	4	9
PERSONAL SANITARIO		
DUE	275.5	265.5
Matronas	19	19
Fisioterapeutas	12	12
Terapeutas	3	3
Técnicos	7	7
Auxiliares Enfermería	241	215
Optómetras	2	2
Auxiliares de Farmacia	8	8
PERSONAL NO SANITARIO		
Grupo Técnico Función Administrativa	12	12
Grupo Gestión Función Administrativa		
Grupo Administrativo y resto C	1	1
Aux. Administrativo y resto D	10	11
Celadores y resto	232	232
DOCENCIA		
E.U.E. (otros residentes)	1	4
Personal en formación (matronas)	2	10
TOTAL	995.4	1005.40

RECURSOS MATERIALES

CAMAS	2013	2014
Camas Instaladas	247	188
QUIRÓFANOS	2013	2014
Quirófanos Instalados	9	9
OTRAS INSTALACIONES	2013	2014
Paritorios	8	8
Locales de consulta en el hospital	64	64
Locales de consulta en CEP	8	8
PUESTOS HOSPITAL DE DÍA	2013	2014
Oncológico	12	12
Infeccioso-SIDA		
Geriátrico		
Psiquiátrico		
Otros Médicos	12	12
Quirúrgico	17	17
HEMODIALISIS	2013	2014
Número de puestos	16	16
DIAGNÓSTICO POR IMAGEN	2013	2014
Mamógrafos	1	1
TAC	1	1
RMN	1	1
Ecógrafos en Radiodiagnóstico	4	4
Ecógrafos en otros servicios	15	15
Sala convencional de Rayos X	4	4
Telemando	1	1

CARTERA DE SERVICIOS

Especialidades disponibles

ESPECIALIDADES	DISPONIBLES EN EL HOSPITAL	CENTRO/HOSPITAL DE REFERENCIA
Admisión y Doc. Clínica	SI	
Alergología	SI	
Análisis clínicos	SI	
Anatomía Patológica	SI	
Anestesiología y reanimación	SI	
Angiología y Cirugía Vascolar		GETAFE
Aparato Digestivo	SI	
Bioquímica Clínica	SI	
Cardiología	SI	
Cirugía Cardiovascular		LA PRINCESA
Cir. Gral. y de Apto Digestivo	SI	
Cir. Maxilofacial		12 DE OCTUBRE
Cirugía Pediátrica		12 DE OCTUBRE
Cirugía Torácica		GETAFE
Cir. Plástica y Reparadora		GETAFE
Dermatología Medicoquirúrgica	SI	
Endocrinología y Nutrición	SI	
Estomatología		12 DE OCTUBRE
Farmacología Clínica	SI	
Farmacia hospitalaria	SI	
Geriatría	SI	
Hematología y Hemoterapia	SI	
Inmunología		12 DE OCTUBRE
Medicina Familiar y Comunitaria		AT. PRIMARIA
Medicina Intensiva	SI	
Medicina Interna	SI	
Medicina Legal y Forense		
Medicina Nuclear		GETAFE
Medicina Preventiva y Salud Pública	SI	
Medicina del Trabajo		
Microbiología y Parasitología		
Nefrología	SI	
Neumología	SI	
Neurocirugía		GETAFE
Neurofisiología Clínica		GETAFE
Neurología	SI	
Obstetricia y Ginecología	SI	
Oftalmología	SI	
Oncología Médica	SI	
Oncología Radioterápica		12 DE OCTUBRE
Otorrinolaringología	SI	
Pediatría	SI	
Psicología Clínica	SI	
Psiquiatría	SI	
Radiodiagnóstico	SI	

ESPECIALIDADES	DISPONIBLES EN EL HOSPITAL	CENTRO/HOSPITAL DE REFERENCIA
Rehabilitación	SI	
Reumatología	SI	
Traumatología y C. Ortopédica	SI	
Urología	SI	

ACTIVIDAD ASISTENCIAL

	2013	2014
Altas totales codificadas	8.769	9.160
Porcentaje de codificación	100,00%	100,00%
Estancia Media Global	4,90	4,80
Peso Medio Global	1,5529	1,5720

HOSPITALIZACION	2013	2014
Ingresos totales	8.783	9.167
Ingresos Urgentes	6.365	6.869
Ingresos Programados	2.418	2.298
Urgencias Totales	91.030	92.466
% Urgencias ingresadas	6,89%	7,16%

SESIONES HOSPITAL DE DÍA	2013	2014
Oncológico	2.503	2.434
Infeccioso-SIDA	8	1
Geriátrico	11	6
Psiquiátrico		
Otros Médicos	7.582	8.412
Quirúrgico	4.705	4.780

DIÁLISIS (pacientes/mes)	2013	2014
Hemodiálisis en el hospital	56	62
Hemodiálisis en centros concertados		

ACTIVIDAD OBSTÉTRICA	2013	2014
Partos por vía vaginal	1.473	1.407
Cesáreas	361	399
% Cesáreas	19,68%	22,09%

Actividad quirúrgica

ACTIVIDAD QUIRÚRGICA	2013	2014
Intervenciones quirúrgicas programadas con hospitalización	2.128	2.105
Intervenciones quirúrgicas ambulatorias programadas, realizadas en quirófano	4.406	4.424
Intervenciones quirúrgicas urgentes con hospitalización	948	986
Intervenciones quirúrgicas urgentes ambulatorias	60	62
Otros procesos quirúrgicos ambulatorios realizados fuera de quirófano	7.053	6.439
Intervenciones quirúrgicas suspendidas	259	253
Tiempo disponible de quirófano (horas/mes)	913	912
Tiempo utilizado de quirófano (horas/mes)	605	612
Rendimiento quirúrgico (% ocupación quirúrgica)	66,25%	67,10%

Donaciones – Trasplantes

	2013	2014
Donantes de Órganos	3	1
Trasplantes de Tejido Osteotendinoso	8	9
Trasplantes de Membrana Amniótica		8

Técnicas Utilizadas

TÉCNICA	REALIZADAS PROPIO CENTRO		DERIVADAS A C.CONCERTADO	
	2013	2014	2013	2014
Laboratorio				
Bioquímica				
Hematología	39.744	39.747		
Microbiología				
Inmunología				
Nº de pacientes	39.744	39.747		
Radiología convencional	79.876	78.866		
Ecografías	13.996	14.676		
Citologías	2.812	2.933		
Endoscopias digestivo	4.194	4.465		
Bronoscopias	184	158		
Mamografías	3.098	3.208		
TAC	9.204	10.238		
RMN	6.442	6.818		

Otros Procedimientos

	2013	2014
Inserción de marcapasos permanente		41

Consultas Externas

ESPECIALIDAD	Primeras Consultas	Consultas Sucesivas	Total	Índice Suc/Prim	Solicitadas por A.P.	Realizadas para A.P.
Alergia	2.515	2.319	4.834	0,92	1.817	1.674
Cardiología	2.350	6.257	8.607	2,66	1.533	1.382
Dermatología	8.319	12.490	20.809	1,50	8.643	7.196
Digestivo	3.416	6.628	10.044	1,94	2.451	2.249
Endocrinología	2.411	6.383	8.794	2,65	1.090	1.016
Geriatría	421	1.112	1.533	2,64	276	228
Hematología	840	3.099	3.939	3,69	462	435
M. Interna	1.110	2.999	4.109	2,70	591	476
Nefrología	573	1.778	2.351	3,10	231	221
Neumología	1.588	3.200	4.788	2,02	955	861
Neurología	4.178	5.265	9.443	1,26	2.090	1.884
Oncología	368	5.218	5.586	14,18	6	5
Psiquiatría	129	68	197	0,53	1.578	1.243
Rehabilitación	4.393	2.394	6.787	0,54	582	562
Reumatología	1.828	4.291	6.119	2,35	1.201	1.107
Otras Médicas	2.812	12.546	15.358	4,46		
TOTAL ÁREA MÉDICA	37.251	76.047	113.298	2,04	23.506	20.539
C. General	4.688	6.885	11.573	1,47	3.251	3.104
Urología	3.406	5.328	8.734	1,56	2.680	2.422
Traumatología	10.087	14.063	24.150	1,39	6.812	6.219
ORL	7.059	9.095	16.154	1,29	4.973	4.493
Oftalmología	6.297	15.198	21.495	2,41	6.114	5.390
Ginecología	6.000	8.547	14.547	1,42	5.000	4.372
Anestesia	6.255	172	6.427	0,03	1	2
TOTAL AREA QUIRURGICA	43.792	59.288	103.080	1,35	28.831	26.002
TOTAL AREA PEDIATRICA	2.855	7.170	10.025	2,51	1.680	1.586
TOTAL AREA OBSTÉTRICA	1.829	2.553	4.382	1,40	2.010	1.740
TOTAL	85.727	145.058	230.785	1,69	56.027	49.867

Consultas de alta resolución

ESPECIALIDAD	Número consultas alta resolución	% Sobre Primeras Consultas
Alergia	1.157	46,00%
Cardiología	305	12,98%
Dermatología	1.744	20,96%
Digestivo	67	1,96%
Endocrinología	264	10,95%
Hematología	126	15,00%
Nefrología	1	0,17%
Neumología	329	20,72%
Neurología	317	7,59%
Reumatología	26	1,42%
Otras Médicas	33	1,17%
TOTAL ÁREA MÉDICA	4.369	11,73%
C. General	4	0,09%
Urología	291	8,54%
Traumatología	246	2,44%
ORL	4.481	63,48%
Oftalmología	3.026	48,05%
Ginecología	2.192	36,53%
Anestesia	194	3,10%
TOTAL AREA QUIRURGICA	10.434	23,83%
TOTAL AREA PEDIATRICA	295	10,33%
TOTAL AREA OBSTÉTRICA	362	19,79%
TOTAL	15.460	18,03%

Casuística (CMBD)

GRD Médicos más frecuentes

GRD	DESCRIPCIÓN	Número de casos	%	Estancia Media	Peso
373	PARTO VAGINAL SIN COMPLICACIONES	799	13,15%	2,31	0,5992
372	PARTO VAGINAL CON COMPLICACIONES	612	10,07%	2,66	0,6992
541	NEUMONÍA SIMPLE Y OTROS TRAST.RESPIRATORIOS EXC. BRONQUITIS Y ASMA CON CC MAYOR	552	9,08%	6,69	2,2282
544	ICC Y ARRITMIA CARDIACA CON CC MAYOR	228	3,75%	6,68	3,3009
430	PSICOSIS	155	2,55%	12,88	1,3879
101	OTROS DIAGNOSTICOS DE APARATO RESPIRATORIO CON CC	117	1,93%	5,90	0,9994
87	EDEMA PULMONAR Y INSUFICIENCIA RESPIRATORIA	103	1,70%	4,55	1,4160
584	SEPTICEMIA CON CC MAYOR	93	1,53%	9,58	4,1633
89	NEUMONIA SIMPLE Y PLEURITIS EDAD>17 CON CC	84	1,38%	5,48	1,1855
14	ICTUS CON INFARTO	82	1,35%	6,11	1,6748
557	TRASTORNOS HEPATOBILIARES Y DE PANCREAS CON CC MAYOR	81	1,33%	10,63	3,8563
777	ESOFAGITIS, GASTROENTERITIS Y TRAST.DIGESTIVOS MISCELANEOS EDAD<18 SIN CC	81	1,33%	0,42	0,5648
204	TRASTORNOS DE PANCREAS EXCEPTO NEOPLASIA MALIGNA	79	1,30%	5,66	0,9177
552	TRAST. AP. DIGESTIVO EXCEPTO ESOF., GASTROENT. Y ULC.NO COMPL. CON CC MAYOR	79	1,30%	8,09	3,0609
886	OTROS DIAGNÓSTICOS ANTEPARTO SIN PROCEDIMIENTO QUIRÚRGICO	67	1,10%	2,70	0,5499
533	OTROS TRAST. SISTEMA NERVIOSO EXC. AIT, CONVULSIONES Y CEFALEA CON CC MAYOR	66	1,09%	9,71	4,1604
569	TRAST. DE RIÑON Y TRACTO URINARIO EXCEPTO INSUFICIENCIA RENAL CON CC MAYOR	64	1,05%	8,11	1,7485
629	NEONATO, PESO AL NACER >2499 G, SIN P. QUIR. SIGNIF., DIAG NEONATO NORMAL	64	1,05%	1,97	0,2233
769	CONVULSIONES Y CEFALEA EDAD<18 SIN CC	63	1,04%	2,57	0,6701
127	INSUFICIENCIA CARDIACA Y SHOCK	56	0,92%	6,02	1,3004
208	TRASTORNOS DEL TRACTO BILIAR SIN CC	54	0,89%	4,50	0,7206
540	INFECCIONES Y INFLAMACIONES RESPIRATORIAS EXCEPTO NEUMONÍA SIMPLE CON CC MAYOR	49	0,81%	6,33	3,0484
207	TRASTORNOS DEL TRACTO BILIAR CON CC	48	0,79%	5,54	1,1837
628	NEONATO, PESO AL NACER >2499 G, SIN P. QUIR. SIGNIF., CON PROBLEMAS MENORES	44	0,72%	4,20	0,6018
102	OTROS DIAGNOSTICOS DE APARATO RESPIRATORIO SIN CC	42	0,69%	3,55	0,6189

6.076

5,10 1,3947

GRD Quirúrgicos más frecuentes

GRD	DESCRIPCIÓN	Número de casos	%	Estancia Media	Peso
371	CESAREA, SIN COMPLICACIONES	276	8,95%	3,43	0,8810
494	COLECISTECTOMIA LAPAROSCOPICA SIN EXPLORAC. CONDUCTO BILIAR SIN CC	180	5,84%	1,29	1,0934
381	ABORTO CON DILATACION Y LEGRADO, ASPIRACION O HISTEROTOMIA	122	3,96%	1,00	0,7658
370	CESAREA, CON COMPLICACIONES	105	3,40%	3,89	1,1149
209	SUSTITUCION ARTICULACION MAYOR EXCEPTO CADERA Y REIMPLANTE MIEMBRO INFERIOR, EXCEPTO POR CC	98	3,18%	4,88	2,7777
224	PROC. HOMBRO, CODO O ANTEBRAZO, EXC. PROC.MAYOR DE ARTICULACION SIN CC	78	2,53%	1,29	1,0180
290	PROCEDIMIENTOS SOBRE TIROIDES	73	2,37%	2,64	0,9881
167	APENDICECTOMIA SIN DIAGNOSTICO PRINCIPAL COMPLICADO SIN CC	70	2,27%	2,01	0,9327
223	PROC. MAYORES HOMBRO/CODO, U OTROS PROCEDIMIENTOS EXTR.SUPERIOR CON CC	69	2,24%	1,17	1,1385
359	PROC. SOBRE UTERO Y ANEJOS POR CA.IN SITU Y PROCESO NO MALIGNO SIN CC	69	2,24%	2,39	1,0138
818	SUSTITUCION DE CADERA EXCEPTO POR COMPLICACIONES	66	2,14%	7,38	3,1545
222	PROCEDIMIENTOS SOBRE LA RODILLA SIN CC	61	1,98%	1,77	1,1959
311	PROCEDIMIENTOS TRANSURETRALES SIN CC	58	1,88%	1,93	0,8598
160	PROCEDIMIENTOS SOBRE HERNIA EXCEPTO INGUINAL Y FEMORAL EDAD>17 SIN CC	57	1,85%	1,86	1,0018
219	PROC. EXTR.INFERIOR Y HUMERO EXC. CADERA,PIE,FEMUR EDAD>17 SIN CC	53	1,72%	2,79	1,4086
225	PROCEDIMIENTOS SOBRE EL PIE	50	1,62%	1,18	1,4130
53	PROCEDIMIENTOS SOBRE SENOS Y MASTOIDES EDAD>17	46	1,49%	1,09	1,0205
585	PROCEDIMIENTO MAYOR ESTOMAGO,ESOFAGO,DUODENO,I.DELGADO Y GRUESO CON CC MAYOR	44	1,43%	16,00	6,4612
558	PROC.MUSCULOESQUELETICO MAYOR CON CC MAYOR	42	1,36%	17,12	6,2374
227	PROCEDIMIENTOS SOBRE TEJIDOS BLANDOS SIN CC	40	1,30%	1,15	1,1298
60	AMIGDALECTOMIA Y/O ADENOIDECTOMIA SOLO, EDAD<18	36	1,17%	1,00	0,6004
229	PROC. SOBRE MANO O MUÑECA, EXCEPTO PROC.MAYORES S.ARTICULACION SIN CC	35	1,13%	0,94	0,9369
260	MASTECTOMIA SUBTOTAL POR NEOPLASIA MALIGNA SIN CC	33	1,07%	1,18	1,0757
493	COLECISTECTOMIA LAPAROSCOPICA SIN EXPLORAC. CONDUCTO BILIAR CON CC	33	1,07%	1,82	1,7550
162	PROCEDIMIENTOS SOBRE HERNIA INGUINAL Y FEMORAL EDAD>17 SIN CC	32	1,04%	1,09	0,8245

3.084

4,21 1,9206

GRD con mayor consumo de recursos

GRD	DESCRIPCIÓN	Número de casos	%	Estancia Media	Peso
541	NEUMONÍA SIMPLE Y OTROS TRAST.RESPIRATORIOS EXC. BRONQUITIS Y ASMA CON CC MAYOR	552	6,03%	6,69	2,2282
544	ICC Y ARRITMIA CARDIACA CON CC MAYOR	228	2,49%	6,68	3,3009
373	PARTO VAGINAL SIN COMPLICACIONES	799	8,72%	2,31	0,5992
372	PARTO VAGINAL CON COMPLICACIONES	612	6,68%	2,66	0,6992
584	SEPTICEMIA CON CC MAYOR	93	1,02%	9,58	4,1633
557	TRASTORNOS HEPATOBILIARES Y DE PANCREAS CON CC MAYOR	81	0,88%	10,63	3,8563
585	PROCEDIMIENTO MAYOR ESTOMAGO,ESOFAGO,DUODENO,I.DELGADO Y GRUESO CON CC MAYOR	44	0,48%	16,00	6,4612
533	OTROS TRAST. SISTEMA NERVIOSO EXC. AIT, CONVULSIONES Y CEFALEA CON CC MAYOR	66	0,72%	9,71	4,1604
209	SUSTITUCION ARTICULACION MAYOR EXCEPTO CADERA Y REIMPLANTE MIEMBRO INFERIOR, EXCEPTO POR CC	98	1,07%	4,88	2,7777
558	PROC.MUSCULOESQUELETICO MAYOR CON CC MAYOR	42	0,46%	17,12	6,2374
371	CESAREA, SIN COMPLICACIONES	276	3,01%	3,43	0,8810
552	TRAST. AP. DIGESTIVO EXCEPTO ESOF., GASTROENT. Y ULC.NO COMPL. CON CC MAYOR	79	0,86%	8,09	3,0609
430	PSICOSIS	155	1,69%	12,88	1,3879
818	SUSTITUCION DE CADERA EXCEPTO POR COMPLICACIONES	66	0,72%	7,38	3,1545
494	COLECISTECTOMIA LAPAROSCOPICA SIN EXPLORAC. CONDUCTO BILIAR SIN CC	180	1,97%	1,29	1,0934
878	TRAQUEOSTOMIA CON VENT. MEC. + 96 hrs O SIN DIAG. PRINC. TRASTORNOS ORL SIN PROC. QUIR. MAYOR	7	0,08%	34,14	26,5935
877	OXIG. MEMB. EXTRAC. O TRAQUEOSTOMIA CON VENT. MEC. + 96 hrs O SIN DIAG. PRINC. TRAST. ORL CON PROC.	4	0,04%	53,50	43,4724
550	OTROS PROCEDIMIENTOS VASCULARES CON CC MAYOR	28	0,31%	7,71	5,6741
540	INFECCIONES Y INFLAMACIONES RESPIRATORIAS EXCEPTO NEUMONÍA SIMPLE CON CC MAYOR	49	0,53%	6,33	3,0484
087	EDEMA PULMONAR Y INSUFICIENCIA RESPIRATORIA	103	1,12%	4,55	1,4160
014	ICTUS CON INFARTO	82	0,90%	6,11	1,6748
370	CESAREA, CON COMPLICACIONES	105	1,15%	3,89	1,1149
101	OTROS DIAGNOSTICOS DE APARATO RESPIRATORIO CON CC	117	1,28%	5,90	0,9994
581	PROCEDIMIENTOS PARA INFECCIONES Y PARASITOSIS SISTEMICAS CON CC MAYOR	16	0,17%	16,25	7,2804
569	TRAST. DE RIÑÓN Y TRACTO URINARIO EXCEPTO INSUFICIENCIA RENAL CON CC MAYOR	64	0,70%	8,11	1,7485
		9.160		4,80	1,5720

CALIDAD

Objetivos institucionales de calidad

INDICADOR	RESULTADO HOSPITAL
Área de Seguridad del Paciente	
Número de objetivos de seguridad del paciente establecidos en los centros	8
Porcentaje de implantación de responsables de seguridad del paciente por Servicios/ Unidades.	100,00%
Porcentaje de Servicios clínicos en los que se han impartido sesiones de seguridad del paciente	82,61%
Nº de reuniones o visitas realizadas por directivos a las unidades vinculadas a temática de seguridad ("Rondas de seguridad").	8
Densidad de incidencia de bacteriemias relacionadas con catéter venoso central (en UCI)	0
Densidad de incidencia de Neumonía asociada a ventilación mecánica (en UCI)	3,27
Desarrollo de las actuaciones previstas en el proyecto Resistencia Zero	Si
Número de planes de mejora de higiene de manos	3
Porcentaje de intervenciones quirúrgicas programadas en que se ha utilizado la lista de verificación quirúrgica	88,81%
Porcentaje de pacientes en los que se conoce el riesgo de úlceras según escalas validadas.	96,88%
Porcentaje de protocolos de seguridad disponibles de los establecidos como prioritarios en 2014 (protocolo de medicamentos de alto riesgo, protocolo para el control y mantenimiento de carros de parada, protocolo de órdenes verbales , si no se cumplió en 2013).	100,00%
Implantación del protocolo de continuidad de cuidados en trastorno mental grave del adulto	Sí
Implantación del protocolo de continuidad de cuidados en trastorno mental grave infantojuvenil	Sí
Inclusión de un Checklist en el protocolo de evaluación de riesgo suicida para pacientes atendidos en urgencias psiquiátricas	Sí
Porcentaje de pacientes con potencial riesgo suicida con cita en SSM en un plazo máx. de 1 semana tras el alta hospitalaria	100,00%
Área de Indicadores de efectividad	
Prevalencia de infección nosocomial	6,90% (IC95%3,33-12,34)
Bacteriemias por Estafilococo aureus resistente a meticilina/100.000 estancias	6,82
Informe disponible de Revisión del Observatorio de Resultados	Sí
Área de Calidad percibida	
Grado de Satisfacción global de los usuarios con la atención recibida en los segmentos estudiados (% de pacientes satisfechos y muy satisfechos)	88,21%
Número de acciones de mejora implantadas en las áreas priorizadas según el resultado de la encuesta de satisfacción 2013	5
Número de líneas de actuación puestas en marcha por el Comité de Calidad Percibida	4

Area Gestión de la Calidad	
Realización de la autoevaluación de acuerdo al Modelo EFQM o Consolidación del modelo EFQM (en hospitales que en año previo han realizado la autoevaluación)	Sí
Avance en el desarrollo de actuaciones para la implantación, verificación y mantenimiento de Sistemas de Gestión Ambiental.	Sí
Monitorización de indicadores de gestión ambiental. Consumo de agua (m3/año/estancia)	1,13
Monitorización de indicadores de gestión ambiental. Consumo de electricidad (Kwh/año/m2 de superficie construida)	192,74
Número de líneas de actuación puestas en marcha por el Comité de Lactancia Materna	4
Número de líneas de actuación puestas en marcha por el Comité de Atención al dolor	5

Comisiones clínicas

Nombre	Número integrantes	Número reuniones
Comisión de Dirección	6	48
Comisión Asesora de la Dirección	17	9
Comisión de quirófano	13	48
Comisión de Actividad	4	48
Comisión de compras y evaluación de tecnologías	4	28
Comisión Mixta	3	11
Comisión de prevención del tabaquismo	12	4
Comisión de Seguridad de la información/Sistemas informaticos	6	4
Comisión Evaluación SIGI	5	10
Comité de Catástrofes y autopreención	13	1
Comisión técnica de Coordinación de la Información	11	2
Comisión de Farmacia	13	8
Comisión de Biblioteca	5	1
Comisión de Historias clínicas	10	0
Comisión de Infección hospitalaria	13	2
Comisión de investigación	12	6
Comisión de Mortalidad	10	4
Comisión de Tumores	9	5
Comisión de docencia de residentes	11	6
Comisión de Trasplantes	15	0
Comisión de Transfusión	13	0
Comisión contra la violencia	14	1
Comisión de Seguridad del Paciente	15	1
Comisión de Calidad Percibida	10	3
Comisión de Lactancia materna	10	2
Comisión de Atención al dolor	11	1

Otras actuaciones

GRUPOS DE TRABAJO CONSTITUIDOS
Grupos de mejora de Avance Significativo: <ul style="list-style-type: none">• Alianza con Primaria• Calidad Percibida• Uso Adecuado de Recursos• Seguridad del Paciente• Satisfacción Profesionales
Desarrollo del Contrato-Programa <ul style="list-style-type: none">• Grupo Funcional de Gestión de Riesgos• Rondas de Seguridad• Acciones de mejora seg
Gestión Operativa-Cuidados (CMAE) <ul style="list-style-type: none">• Innovación y desarrollo• Infecciones nosocomiales• Investigación• Heridas y Caídas
Comisión Mixta <ul style="list-style-type: none">• Mantenimiento• Limpieza• Seguridad• Esterilización• Recursos• Ticas• Restauración de pacientes• Lavandería• Teléfonos y TV• Administrativos• Aparcamiento

Información y Atención al Paciente

Objetivos institucionales de información y atención al paciente

INDICADOR	REALIZADO	MEDIA GRUPO / OBJETIVO	% CUMPLIMIENTO
Acciones de mejora desarrolladas en las áreas priorizadas según el resultado de las deficiencias detectadas por las sugerencias, quejas y reclamaciones.	3	Al menos 3	100,00%
Porcentaje de reclamaciones contestadas en menos de 30 días hábiles.	99,60%	100,00%	99,60%
Porcentaje de reclamaciones adecuadas al manual de estilo. Grupo de trabajo.	Pendiente	98,00%	Pendiente
Porcentaje de habitaciones que disponen de la Guía de Acogida para pacientes hospitalizados y acompañantes.	99,95%	95,00%	100,00%
Porcentaje de implantación de protocolos de información asistencial.	100,00%	95,00%	100,00%
Porcentaje de entrega de Guías de Información al Alta para pacientes hospitalizados y acompañantes.	95,15%	95,00%	100,00%
Porcentaje de entrega de Guías de Atención al Duelo dirigida a familiares y allegados de pacientes fallecidos.	96,15%	95,00%	100,00%
Porcentaje de documentos informativos dirigidos a pacientes incluidos en el registro específico.	100,00%	95,00%	100,00%
Implementación de acciones de mejora en relación con el Proceso de Atención Integral al Paciente Oncológico (PAIPO) en las áreas	3	Al menos 3 acciones de mejora	100,00%
Aplicación de la resolución de acompañamiento en el servicio de urgencias *	100,00%	50,00%	100,00%

Proceso de Atención Integral al Paciente Oncológico (PAIPO)

1. Gestión de citas
2. Consejos nutricionales
3. Continuidad asistencial
4. Autocuidado
5. Voluntariado

En cuanto a aspectos que contribuyen a mejorar la calidad percibida por el paciente y sus allegados

Reclamaciones

Total		Contestadas <=30 DÍAS		MÁXIMO	PUNTUACIÓN
2013	2014	2013	2014		
249	251	100,00%	99,60%	0,40	0,40

Principales motivos de reclamación

	Número	%	% ACUMULADO
27 Disconformidad con la Asistencia	93	37,05%	37,05%
14 Retraso en la atención	48	19,12%	56,18%
07 Desacuerdo con Organización y Normas	42	16,73%	72,91%
26 Trato Personal	13	5,18%	78,09%
18 Demora en consultas o pruebas diagnósticas	12	4,78%	82,87%

Otras actuaciones

Número de atenciones directas: 19.752 (54 atenciones diarias)

Número de solicitudes entrega documentación clínica tramitadas: 952

Número de solicitudes de libre elección tramitadas: 305

Número de solicitudes de segunda opinión tramitadas: 45

El Servicio de Atención al Paciente realiza además las siguientes actuaciones:

- Coordinación del Servicio APAD (Acompañamiento Pacientes Ambulatorios Dependientes).
- Entrega de las guías de acogida a pacientes hospitalizados.
- Entrega a todos los pacientes hospitalizados de la Guía de Información al Alta.

CONTINUIDAD ASISTENCIAL

Consultas solicitadas y realizadas para Atención Primaria

ESPECIALIDAD	Primeras Consultas	Solicitadas por A.P.	%	Realizadas para A.P.	%
Alergia	2.515	1.817	72,25%	1.674	66,56%
Cardiología	2.350	1.533	65,23%	1.382	58,81%
Dermatología	8.319	8.643	103,89%	7.196	86,50%
Digestivo	3.416	2.451	71,75%	2.249	65,84%
Endocrinología	2.411	1.090	45,21%	1.016	42,14%
Geriatría	421	276	65,56%	228	54,16%
Hematología	840	462	55,00%	435	51,79%
M. Interna	1.110	591	53,24%	476	42,88%
Nefrología	573	231	40,31%	221	38,57%
Neumología	1.588	955	60,14%	861	54,22%
Neurología	4.178	2.090	50,02%	1.884	45,09%
Oncología	368	6	1,63%	5	1,36%
Psiquiatría	129	1.578	1223,26%	1.243	963,57%
Rehabilitación	4.393	582	13,25%	562	12,79%
Reumatología	1.828	1.201	65,70%	1.107	60,56%
Otras Médicas	2.812				
TOTAL ÁREA MÉDICA	37.251	23.506	63,10%	20.539	55,14%
C. General	4.688	3.251	69,35%	3.104	66,21%
Urología	3.406	2.680	78,68%	2.422	71,11%
Traumatología	10.087	6.812	67,53%	6.219	61,65%
ORL	7.059	4.973	70,45%	4.493	63,65%
Oftalmología	6.297	6.114	97,09%	5.390	85,60%
Ginecología	6.000	5.000	83,33%	4.372	72,87%
Anestesia	6.255	1	0,02%	2	0,03%
TOTAL AREA QUIRURGICA	43.792	28.831	65,84%	26.002	59,38%
TOTAL AREA PEDIATRICA	2.855	1.680	58,84%	1.586	55,55%
TOTAL AREA OBSTÉTRICA	1.829	2.010	109,90%	1.740	95,13%
TOTAL	85.727	56.027	65,36%	49.867	58,17%

Pruebas solicitadas y realizadas para Atención Primaria

Técnica	Act. Propia + Concertada	Solicitadas por A.P.	%	Realizadas para A.P.	%
Radiología convencional	78.866	16.814	21,32%	14.498	18,38%
Ecografías	14.676	6.095	41,53%	5.373	36,61%
Endoscopias digestivo	4.465	397	8,89%	358	8,02%
Broncoscopias	158				
Mamografías	3.208	299	9,32%	202	6,30%
TAC	10.238				
RMN	6.818	12	0,18%	3	0,04%
Radiología intervencionista		7		3	

Variación interanual de solicitudes desde Atención Primaria

ESPECIALIDAD	Solicitadas 2013	Solicitadas 2014	% Variación
Alergia	1.796	1.817	1,17%
Cardiología	1.566	1.533	-2,11%
Dermatología	9.177	8.643	-5,82%
Digestivo	2.826	2.451	-13,27%
Endocrinología	1.159	1.090	-5,95%
Geriatría	337	276	-18,10%
Hematología	448	462	3,13%
M. Interna	725	591	-18,48%
Nefrología	239	231	-3,35%
Neumología	1.096	955	-12,86%
Neurología	2.157	2.090	-3,11%
Oncología	6	6	
Psiquiatría	1.670	1.578	-5,51%
Rehabilitación	483	582	20,50%
Reumatología	1.506	1.201	-20,25%
Otras Médicas			
TOTAL ÁREA MÉDICA	25.191	23.506	-6,69%
C. General	3.413	3.251	-4,75%
Urología	2.904	2.680	-7,71%
Traumatología	7.646	6.812	-10,91%
ORL	5.164	4.973	-3,70%
Oftalmología	6.006	6.114	1,80%
Ginecología	5.442	5.000	-8,12%
Anestesia	1	1	
TOTAL AREA QUIRURGICA	30.576	28.831	-5,71%
TOTAL AREA PEDIATRICA	1.590	1.680	5,66%
TOTAL AREA OBSTÉTRICA	2.116	2.010	-5,01%
TOTAL	59.473	56.027	-5,79%

Consultas solicitadas como consecuencia de la Libre Elección

ESPECIALIDAD	Primeras Consultas Solicitadas AP	Número citas ENTRANTES Libre Elección	% sobre Primeras Consultas Solicitadas AP	Número citas SALIENTES Libre Elección
Alergia	1.817	27	1,49%	47
Cardiología	1.533	24	1,57%	72
Dermatología	8.643	134	1,55%	233
Digestivo	2.451	58	2,37%	109
Endocrinología	1.090	21	1,93%	54
Geriatría	276			
Hematología	462			
M. Interna	591	6	1,02%	24
Nefrología	231	2	0,87%	11
Neumología	955	9	0,94%	46
Neurología	2.090	84	4,02%	103
Oncología	6			
Psiquiatría	1.578			
Rehabilitación	582	6	1,03%	55
Reumatología	1.201	15	1,25%	59
Otras Médicas				
TOTAL ÁREA MÉDICA	23.506	386	1,64%	813
C. General	3.251	13	0,40%	73
Urología	2.680	35	1,31%	77
Traumatología	6.812	73	1,07%	504
ORL	4.973	34	0,68%	189
Oftalmología	6.114	57	0,93%	163
Ginecología	5.000	36	0,72%	204
Anestesia	1			
TOTAL AREA QUIRURGICA	28.831	248	0,86%	1.210
TOTAL AREA PEDIATRICA	1.680	5	0,30%	40
TOTAL AREA OBSTÉTRICA	2.010	20	1,00%	40
TOTAL	56.027	659	1,18%	2.103

Otros indicadores de continuidad asistencial

INDICADOR	RESULTADO HOSPITAL
Porcentaje de peticiones de sospecha de malignidad evaluadas	100%
Porcentaje de peticiones de valoración previa por el especialista evaluadas	98,74%
Número especialidades con puesta en marcha del especialista consultor	9
Designación de médico especialista hospitalario de referencia	Si
Implantación de una enfermera de enlace	Si
Realizar o actualizar censo de centros con población institucionalizada en el área de referencia del hospital	Si
Revisión y actualización del procedimiento de continuidad de cuidados enfermeros	Si
Implantación del informe al alta de enfermería y procedimiento de envío	98%
Consolidación del Grupo de Coordinación Asistencial en Farmacoterapia: definición de objetivos 2014 y registro de reuniones	Si
Plan de mejora de la entrega y registro de medicación al alta en la Urgencia, según normas establecidas	No

DOCENCIA Y FORMACIÓN CONTINUADA

Docencia

- Facultades y escuelas a las que se imparte enseñanza
 Universidad Complutense de Madrid
 Unidad Docente de Matronas de la Comunidad de Madrid
- Número de alumnos y número de profesores de cada una de ellas
 70 alumnos de medicina. 9 profesores asociados. 80 profesores colaboradores
 7 alumnos de enfermería. 2 profesores
 6 alumnos de fisioterapia. 8 profesores
 10 matronas. 1 profesor
- Formación de especialistas sanitarios: número de residentes por año durante 2014
 3 Médicos residentes en Medicina Interna
 2 Médicos residentes de Pediatría
 2 Médicos residentes de Psiquiatría
 2 Enfermeros residentes de Pediatría
 2 Enfermeros residentes de Salud Mental
 2 Psicólogos residentes de Salud Mental

Formación Continuada

Cursos/Jornadas/Sesiones/ Talleres	Número Horas	Número Asistentes
DIVISIÓN DE ENFERMERÍA		
Cursos		
RCP para matronas. Edición 7	7	6
RCP neonatal para DUES de paritorio. Ed. 4	7	7
RCP neonatal para TCAES	7	4
RCP neonatal para DUES. Edición 1	7	7
RCP para matronas. Edición 6	7	6

Oxigenoterapia invasiva y no invasiva en pediatría. Edición I	10	12
Manejo y cuidados de enfermería ante el debut diabético. Edición II	6	10
Apectos clínicos y pruebas funcionales en epilepsia y trastornos del sueño para DUES y TAES. Ed II	8	18
Cuidados centrados en el desarrollo y la familia. Edición II	6	12
Triage Pediátrico. Ed V	6	12
Reanimación cardipulmonar para DUES. ED 2	7	9
Terapias de oxigenoterapia invasivas y no invasivas en pediatría. Edición II	11	10
Manejo y cuidados de enfermería ante el debut diabético. Edición III	6	17
Taxonomía Nanda Nic Noc. Ed 11	6	7
RCP pediátrica básica para TCAES. Edición V	6	10
Cuidados centrados en el desarrollo y la familia. Edición III	6	10
Sutura continua	6	10
Triage Pediátrico. Ed VI	6	26
Talleres		
Taller de RCP pediátrica básica para TCAES. Edición IV	6	10
Taller teórico práctico de RCP pediátrica y neonatal. Ed 7	12	11
Taller teórico práctico de RCP pediátrica y neonatal. Edición VIII	12	8
DIVISIÓN DE GESTIÓN		
Cursos		
Codificación con CIE-10-MC	32	1
Codificación con CIE-10-MC	32	2
Codificación con CIE-10-PCS	32	1
Codificación con CIE-10-PCS	32	2
DIVISIÓN MÉDICA		
Cursos		
Actualización en cirugía esofago.gástrica	19	22
RCP básica para facultativos	7	16
RCP avanzada para FEAS	14	13
I Jornada: Update en Nefrología	4	57
Ecografía clínica básica	10	9
Uso de los opiáceos en pacientes con dolor crónico	6	9
Manejo práctico del tratamiento con insulinas y novedades en el tratamiento de la diabetes Mellitus	5	37
Diagnóstico y tratamiento de las enfermedades dermatológicas más	10	10

frecuentes. Ed 2		
Rehabilitación Cardíaca	30	18
SESIONES CLÍNICAS GENERALES		
SERVICIO	TÍTULO	FECHA
Radiodiagnóstico	Uso razonable de las pruebas radiológicas	28-01-2014
Pediatría	Tratamiento integral de la parálisis cerebral infantil	18-02-2014
Rehabilitación	Tratamiento de rehabilitación de la parálisis cerebral infantil	04-03-2014
Neurología	Actualización en el tratamiento del estatus epiléptico	11-03-2014
Cardiología	Nuevos anticoagulantes orales	25-03-2014
Oftalmología	Patología Ocular y Pintura	08-04-2014
Neumología	Introducción a la Ecobroncoscopia. Serie de casos clínicos durante 15 meses en el HUIC	22-04-2014
Atención al Paciente	Presentación de encuestas de satisfacción 2013	29-04-2014
Cardiología	Cardiotoxicidad por fármacos antitumorales. Estudio Cardiotox	06-05-2014
Alergia	Tratamiento del asma grave	20-05-2014
Digestivo	Lesiones precancerosas del tracto digestivo	03-06-2014
Urología	Manejo quirúrgico de la litiasis urinaria	17-06-2014
Comisión de Farmacia	Gestión Farmacoterapéutica y buenas prácticas	24-06-2014
Médicos del Mundo	Mutilación femenina	01-07-2014
Hematología	Estudio de coagulación	09-09-2014
Medicina Interna	Protocolo en Tromboprofilaxis	23-09-2014
Anestesia	Control de la cefalea postfunción	07-10-2014
Urgencias-Preventiva y supervisión	Sesión informativa sobre enfermedad por virus Ébola	14-10-2014
Cirugía General y Digestiva	Diverticulitis aguda: ¿Qué hay de nuevo?	21-10-2014
Pediatría	Enfermedades infantiles en el arte	28-10-2014
Urgencias	Protocolo SEPSIS en urgencias	04-11-2014
Medicina Preventiva y Neumología	Actualización de las evidencias del uso del cigarrillo electrónico	11-11-2014
Unidad de crónicos	Paciente de crónico	18-11-2014
Endocrinología	Evaluación y manejo de la función tiroidea	25-11-2014
Traumatología	Psicomano: Trastornos facticios del miembro superior	02-12-2014

INVESTIGACIÓN

Proyectos de investigación

Título	Financiador	Importe Financiación
Abbvie's LEGACY study (P11-282): A Long-Term Non-Interventional Registry to Assess Safety and Effectiveness of HUMIRA® (Adalimumab) in Patients with Moderately to Severely Active Ulcerative Colitis (UC)	PIVOTAL	4,732 € por paciente. N° estimado de pacientes 20
Papel de la oxigenoterapia de alto flujo en la prevención del fracaso respiratorio post-extubación		
Estilos de vida, trayectorias terapéuticas y auto comprensión de su enfermedad en personas con infarto agudo de miocardio		
Large observational study to understand the global impact of severe acute respiratory failure (lung safe study)		
Toxicidad Cardiovascular por agentes antitumorales Valoración del riesgo y diagnóstico precoz. Registro CARDIOTOX		
Registro sobre el estatus epiléptico en la Comunidad de Madrid		
Eficacia y factores predictores de la respuesta de un protocolo de tratamiento estandarizado realizada por internistas para el tratamiento de pacientes con trastorno por somatización (síntomas somáticos múltiples).		
Estudio piloto del programa de estimulación cognitiva ALOHA Mental Arithmetics para sujetos sanos o con deterioro cognitivo mayores de 60 años"		
Debilidad muscular adquirida en las Unidades de Cuidados Intensivos		

Título	Financiador	Importe Financiación
Registro (mediante cuestionario) y valoración de los conocimientos que poseen, sobre su enfermedad y cuidados, pacientes diagnosticados de epilepsia en el Hospital Universitario Infanta Cristina y posterior intervención educativa		
DOBRO. Pacientes con EPOC tratados con asociación indacaterol y glicopirronio frente a otros broncodilatadores	Novartis Farmacéutica	1200€
Influencia del trastorno de ansiedad generalizada en el coste sanitario del paciente hospitalizado		
Desarrollo de una herramienta para el diagnóstico precoz de la enfermedad de Alzheimer y otras enfermedades neurodegenerativas	NEURON BIOPHARMA S.A.	Pendiente de confirmación
PERLES STUDY	PIERRE FABRE	<ul style="list-style-type: none"> - Visita 1: 300,00€ - Visita 2: 400,00€ - Visita 3: 400,00€ - Visita 4: 400,00€
Estudio epidemiológico de incidencia de infección aguda de las vías respiratorias (IRA) por virus respiratorio sincitial (VRS) que requiere ingreso hospitalario en poblaciones pediátricas con enfermedad cardíaca diferente a la cardiopatía congénita hemodinámicamente significativa (CCHS)	ABBVIE	Se estiman 4 pacientes a 150€ por cada uno de ellos
La incidencia de diverticulitis aguda en una población del sur de Madrid.		
Estudio observacional retrospectivo multicentrico para describir las características clínicas y diagnósticas del asma grave mal controlado en la Comunidad de Madrid y Guadalajara (ASMACOM)		

Título	Financiador	Importe Financiación
Elaboración, validación y aplicación de un cuestionario para evaluar el impacto de los programas de educación para la maternidad/paternidad después del parto.		
Proyecto EMHA: Azatioprina para el tratamiento de la hipoacusia autoinmune con respuesta a corticosteroides orales		
Evolución tras la suspensión del tratamiento anti-tnf en pacientes con enfermedad inflamatoria intestinal		
JAN-CPR-2014-01/ VITAL Estudio observacional transversal para describir la prevalencia e intensidad de la fatiga en pacientes con cáncer de próstata resistente a la castración en España.	Janssen - Cilag S.A.	180€ por paciente incluido
II Registro español de carcinoma hepatocelular		
Evaluación de la respuesta inmunogénica a las vacunas en los pacientes con distintas terapias biológicas		
Estudio retrospectivo sobre las alteraciones endocrino-metabólicas en pacientes con epilepsia en tratamiento		
Estudio PAIN-BO para evaluar el síndrome de Burn-out de los médicos y el alivio de dolor crónico de los pacientes		
Diferencias entre terapia de karaoke reglada versus significativa y propositiva		
Registro de pacientes adultos fidelizados en los servicios de urgencias hospitalarios de la comunidad de Madrid (FIDUR-CAM)		
Estudio de la prevalencia, la clasificación sindrómica y el control del dolor mixto en pacientes atendidos en los servicios de oncología médica en España (estudio XENON)	Grünenthal Pharma S.A	150€ por paciente incluido

Título	Financiador	Importe Financiación
CONCORD-ASMA	Mundipharma Pharmaceuticals S.L.	1500€
Estudio observacional, retrospectivo para valorar la eficacia y la seguridad de aflibercept administrado en combinación con FOLFIRI para el tratamiento de pacientes con cáncer colorrectal metastásico en la práctica clínica habitual en España. SAN-FOL-2014-01		
Validación de contenidos para el autocuidado de pacientes neurológicos crónicos empleando una plataforma online basada en www.Neurodidacta.es		
Asociación de la prealbúmina como marcador nutricional, con el fracaso de la desconexión de la ventilación mecánica. Estudio observacional y prospectivo		

Publicaciones científicas

Publicaciones (nombre de la Revista)	Número total de artículos publicados en la revista	Factor de impacto de la revista*	Factor de impacto TOTAL
Lancet	1	39,207 (2013)	39,207
BMJ	1	16,378 (2013)	16,378
European Urology	1	12,480 (2013)	12,480
Journal of Hepatology	1	10,401 (2013)	10,401
Inflammatory Bowel Diseases	1	5,475 (2013)	5,475
Journal of the American Academy of Dermatology	1	5,004 (2013)	5,004
Eurosurveillance	1	4,659 (2013)	4,659
Journal of the European Academy of Dermatology and Venereology	1	3,105 (2013)	3,105
ESJO (European journal of surgical	1	2,892	2,892

Publicaciones (nombre de la Revista)	Número total de artículos publicados en la revista	Factor de impacto de la revista*	Factor de impacto TOTAL
oncology)		(2013)	
Prostate Cancer and Prostatic Diseases	1	2,830 (2013)	2,830
Journal of Critical Care	1	2,191 (2013)	2,191
Enfermedades Infecciosas y Microbiología Clínica	1	1,881 (2013)	1,881
International Journal of Laboratory Hematology	1	1,870 (2013)	1,870
Journal of Cutaneous Pathology	2	1,560 (2013)	3,120
Heart Lung	1	1,320 (2013)	1,320
Revista Clínica Española	2	1,314 (2013)	2,630
Neurología	1	1,289 (2013)	1,289
Medicina Clínica (Barc)	1	1,252 (2013)	1,252
Revista de Neurología	1	0,926 (2013)	0,926
Experimental and Clinical Cardiology	1	0,758 (2013)	0,758
Anales de Pediatría (Barc)	1	0,722 (2013)	0,722
Journal of neurosciences in rural practice	1	-	-
Enfermería Clínica	1	-	-
Semergen (Sociedad Española de medicina rural y generalista)	1	-	-
Revista Española de Patología	1	-	-
Archivos de la Sociedad Española de Oftalmología	2	-	-
European Journal of Clinical Pharmacy	1	-	-
TOTAL	30	117,520	120,388

GESTIÓN ECONÓMICA

Gasto Real

1 Gastos de personal	37.090.444
2. Gastos corrientes en bienes y servicios	36.597.555
3. Gastos financieros	44.009
4. Transferencias corrientes	
6. Inversiones reales	116.294
8. Activos financieros	
TOTAL	73.848.302 €

* No se incluye el gasto referidos a Formación de Personal Sanitario, recogidas en el programa 723

FARMACIA

COMPRAS	AÑO 2014	% INC 2014/2013
Total adquisiciones directas	7.886.402	6,10%
ANTIVIRALES	1.373.445	2,99%
INMUNOSUPRESORES	1.371.597	8,79%
ONCOLOGICOS AC MONOCLONALES	1.048.960	27,08%
INMUNOESTIMULANTES	795.736	1,45%
RESTO ONCOLOGICOS NO HORMONALES	478.000	17,74%

Indicadores Farmacoterapéuticos

Coste medio por paciente VIH adulto	7.187
% pacientes con Hepatitis C crónica en tratamiento con triple terapia con grado de fibrosis igual o inferior a 2	-
Receta % Pacientes nuevos anticoagulantes orales	12,79%
Receta % DDD ara II AE+AP	25,38%
Conciliación medicación > 75 años	-
% Omeprazol	83,00%
Coste biológicos en AR	8.261
Coste biológicos en AP	9.785
Coste biológicos en Espondiloartropatías	9.232
Coste biológicos en Psoriasis	11.337
Coste biológicos en EII	10.898

Otras actividades del hospital

EFICIENCIA

Implicación de los profesionales

Durante 2014 la implicación de todos los profesionales del Hospital Universitario Infanta Cristina ha quedado reflejada en:

- Trabajo por objetivos firmados por servicio, facilitándoles periódicamente el grado de cumplimiento y teniendo integrado en un único Cuadro de Mando toda la información económica por servicio.
- Funcionamiento y reestructuración de 26 comisiones/comités en las que participan facultativos, enfermería y técnicos.
- Se ha potenciado la alianza con atención primaria plasmada en proyectos de telemedicina, videoconferencias periódicas y comunicación fluida a través de la Comisión de Continuidad Asistencial
- Potenciación de la alianza con otros centros, por ejemplo con el servicio de cardiología del Hospital Universitario de la Paz con el que se ha reforzado la alianza puesta en marcha en 2012, y se ha creado la alianza de Oncología con el Hospital Puerta de Hierro, que incluye pruebas diagnósticas, consulta y tratamiento.
- Análisis semanal de prolongaciones y de intervenciones suspendidas.

CALIDAD

Seguridad

En el Hospital Infanta Cristina, durante el año 2014, se han llevado a cabo diferentes estrategias para fomentar la Seguridad del Paciente.

Existe una Unidad Funcional de Gestión de Riesgos Sanitarios formada por 13 miembros. A lo largo del año 2014 se han realizado tres reuniones en las que se revisan los objetivos de seguridad fijados para este año y el grado de cumplimiento.

Las líneas establecidas como prioritarias son:

- Un objetivo de seguridad es la participación activa de directivos en reuniones o visitas a las unidades (Rondas de Seguridad). El objetivo marcado era realizar a menos cuatro rondas, siendo obligado hacer dos en UCI una en Urgencias y una última en el bloque quirúrgico. Finalmente se han realizado 8 visitas: En abril se realizó una primera ronda en Uci y se implicó un nuevo servicio a las rondas de seguridad, Hospital de día. En junio se realizó en Urgencias y quirófano y durante el segundo semestre del año se realizó en Urgencias, Uci, bloque quirúrgico y de nuevo en Hospital

de día. En dichas rondas han participado miembros del equipo directivo (Gerencia, Dirección Médica y de Enfermería), facultativos de Medicina Preventiva, así como los responsables de seguridad de dichos servicios. Se informó a los responsables de la fecha y hora en la que se iban a realizar y se llevó a cabo una reunión previa. En cada una de las rondas se presentó un problema relacionado con la seguridad del paciente y un efecto adverso ocurrido en la semana previa a la visita. Como puntos clave cabe destacar

- Se ha demostrado el compromiso del equipo directivo en la seguridad del paciente.
- Se ha potenciado la comunicación como forma de mejora de la seguridad.
- Se han dado a conocer problemas, lo que ha permitido instaurar soluciones

- La implantación de objetivos y responsables de seguridad del paciente por Servicios/ Unidades. En la actualidad existen responsables de seguridad y se han implantado objetivos en el 100% de los Servicios del Hospital Infanta Cristina.

- Formación en Seguridad del Paciente a los distintos Servicios. Desde la Unidad de Medicina Preventiva se ha dado formación al 82.61 % de los Servicios incluyendo todo el personal sanitario,

- Se ha realizado una Autoevaluación en Higiene de Manos según criterios de la OMS. En el Hospital Infanta Cristina hemos obtenido 255 puntos lo que nos coloca en un nivel de desarrollo intermedio. Por este motivo se han establecido unas líneas de mejora entre las que ha dado prioridad a la formación de los profesionales sanitarios en la higiene de manos. Desde la Unidad de Medicina Preventiva se han dado sesiones formativas sobre higiene de manos al 82% de los Servicios sanitarios del hospital y a más del 80% de los profesionales de limpieza. También se han dado charlas informativas a profesionales, familiares y usuarios con motivo de las actividades desarrolladas el Día Mundial de la Higiene de Manos.

Durante el año 2014 se ha publicado en la Intranet del Hospital tres boletines de Seguridad en la que informa del número y tipo de errores de medicación y de incidentes notificados; también se estimula a la notificación.

Una estrategia prioritaria es fomentar la notificación. Para una notificación anónima existe una cuenta de correo electrónica genérica a la que se puede entrar a través de <http://buzon.salud.madrid.org/> La notificación se envía a dos correos. Los incidentes relacionados con la asistencia sanitaria se envían a un correo que abre la Unidad de Medicina Preventiva y los errores de medicación se envían a otro que abre el responsable del Servicio de Farmacia. Existen buzones específicos en la zona del Bloque Quirúrgico y en la UCI.

A la Unidad de Medicina Preventiva ha llegado la comunicación de 56 incidentes durante el año 2014. Se establece como prioritario realizar un

feed-back de forma que se acude a la Unidad donde se ha producido el incidente y se habla con los profesionales para obtener la información necesaria. A continuación se realiza un análisis del problema. En tres casos el incidente ha precisado realizar un análisis causa-raíz. En todos los caso la comunicación ha servido para que los profesionales perciban que su notificación ha sido valorada y cuando ha sido posible se han establecido áreas de de mejora. Otras fuentes para conocer incidentes ocurridos en el Hospital son la revisión de historias clínicas y la obtención mensual del cuadro de mandos a partir del CMBD.

Otras medidas implantadas o revisadas en el año 2014 son:

- Realización de protocolo código Sepsis
- Realización de listado de Verificación en Paritorio
- Trazabilidad en el almacén de Esterilización, donde se realiza un registro por código de barras en el material de almacén de esterilización a través de lector de código de barras que vuelca directamente a la historia clínica del paciente
- Se ha realizado sesiones específicas de prevención de la infección urinaria asociada al uso del catéter
- Se han revisado los Pixis y botiquines en Urgencia general, estableciendo un protocolos de revisiones periódicas de los botiquines, registrándolo y documentándolo de forma periódica e iniciando acciones de mejora.

Atención al Paciente

Dentro de Atención al Paciente, se plantean acciones de mejora en las áreas priorizadas según el resultado de las deficiencias detectadas por las sugerencias, quejas y reclamaciones, de tal forma que se han puesto en marcha:

- Protocolo de intimidad en consultas de Neurología
- Se han revisado los circuitos de citación en el CSM- Psicología infantil
- Se ha establecido un nuevo procedimiento de citación en el Servicio de Farmacia

MEJORAS INSTRUMENTALES

Sistemas

Monitorización de electrónica de red y comunicaciones online en la sala de informática.

Control y monitorización de temperaturas. Se controla y monitoriza, vía web y vía SMS todos los frigoríficos de laboratorio, banco de sangre y farmacia, así como las zonas críticas del hospital, CPD y repartidores.

Control SAIS. Se controla y monitoriza todos los SAIS del hospital vía web y vía SMS, realizándose dos pruebas semestrales donde se comprueba el buen funcionamiento de los aplicativos

Realización de auditorías de aplicativos críticos del hospital a todos los niveles

Realización de copias de seguridad de servicios no críticos, incremental diario y full fin de semana

INVESTIGACION

El Hospital Universitario Infanta Cristina fomenta actividades de investigación con el objetivo de impulsar el conocimiento científico para la práctica asistencial diaria.

La investigación en Ciencias de la Salud es el motor que con más eficacia ha promovido nuestra capacidad de respuesta frente a las necesidades y demandas sanitarias. De la interrelación entre la práctica y clínica y la investigación biomédica surge la investigación clínica, cuyo fin último es abordar problemas de forma que los resultados sean trasladables a la mejora de la práctica clínica. En una investigación clínica deben tenerse muy presentes no sólo los objetivos que se desea alcanzar y su potencial beneficio para los pacientes, sino un exquisito respeto por sus derechos. Es necesario regular por lo tanto la investigación que se haga en el hospital y controlar los estudios con el fin de prevenir conflictos de índole ética que pudieran surgir.

Desde la Comisión de Docencia se apoya y fomenta la innovación que une la investigación básica y la clínica en beneficio de la salud del ciudadano. Año tras año van aumentando los estudios para solucionar cuestiones técnicas en materias, fundamentalmente, clínico-asistenciales con el fin de contribuir al mejor nivel técnico-científico, calidad, eficacia y eficiencia del hospital.

Proyectos

Finalizando el año, el Hospital Infanta Cristina, continuó trabajando en varios proyectos pilotos para la mejora del trabajo hospitalario:

- Trazabilidad oncológica, RETO, para garantizar que desde una sospecha de malignidad hasta el tratamiento oncológico no pasen más de 30 días
- Registro de Artroplastias, RGAR, donde se trabaja en un registro fidedigno y completo de todos los datos necesarios para tener localizadas todas las prótesis que se pongan en la Comunidad de Madrid

Docencia

Desde sus orígenes, el Hospital Universitario Infanta Cristina, ha sido un Hospital vinculado muy estrechamente con la formación tanto de pregrado como de postgrado, acogiendo y tutelando las actividades formativas de alumnos que van en aumento año tras año.

El convenio firmado con la Facultad de Medicina de la Universidad Complutense de Madrid facilita el intercambio de conocimiento colaborando con la formación práctica de los alumnos. A lo largo de su estancia formativa en el Hospital los estudiantes pueden observar, no solo los diferentes aspectos del trabajo que habrán de realizar como futuros trabajadores, sino que amplían y mejoran su formación, complementándola con una visión integrada de aspectos concretos del trabajo que les facilitará su desarrollo tanto personal como profesional. Actualmente superan la centena.

El Hospital Universitario Infanta Cristina está haciendo un gran esfuerzo en la formación de especialistas, actualmente cuenta con 7 internos residentes de Medicina, 4 enfermeros internos residentes y 2 de Psicología), cifra que irá en aumento paulatinamente con las próximas acreditaciones de varios servicios. Además tenemos convenios firmados con dos institutos de formación profesional para la formación práctica de alumnos de técnicos en cuidados auxiliares de enfermería.

OTROS

En mayo de 2014 el hospital recibe la acreditación de la categoría de plata y mención a la Excelencia de la Red de Hospitales sin Humo de la Comunidad de Madrid, por su labor en la prevención y control contra el tabaquismo.

En noviembre es TOP 20 en Benchmarks del Area de Atención al Paciente crítico por tercer año consecutivo.

En diciembre, ocupa el puesto 18 en el estudio del Monitor de Reputación Sanitaria, cuya elaboración del estudio ha sido realizado por Análisis e Investigación, primer instituto español de investigación de mercados, y su metodología para la construcción de los rankings "hospitales con mejor reputación" y "servicios hospitalarios con mejor reputación por especialidad" ha sido sometido a una revisión independiente por KPMG (Norma ISAE 3000).

Cabe destacar también, la realización de un concurso de fotografía Interniveles del día mundial sin Tabaco, así como una exposición itinerante de fotografías del mismo día. Y la exposición de las Jornadas de violencia de género ¿Mujer Objeto?, ¡No gracias!