



## Hospital Infantil Universitario Niño Jesús

# Memoria 2014

MEMORIA ANUAL DE ACTIVIDAD DEL  
HOSPITAL INFANTIL UNIVERSITARIO  
NIÑO JESÚS  
AÑO 2014



CONSEJERÍA DE SANIDAD  
VICECONSEJERÍA DE ASISTENCIA SANITARIA

Coordina:  
Secretaría General del Servicio Madrileño de Salud

© **Comunidad de Madrid**  
Edita: Servicio Madrileño de Salud

Edición electrónica  
Edición: 1/2015

Impreso en España – Printed in Spain

## Índice

Presentación .....	5
Zona de Influencia .....	6
Organigrama.....	9
Recursos Humanos .....	10
Recursos Materiales .....	11
Cartera de Servicios.....	12
Actividad Asistencial.....	14
Consultas Externas .....	16
Casuística (CMBD).....	18
Calidad e información y atención al paciente .....	21
Información y Atención al Paciente.....	26
Objetivos institucionales de información y atención al paciente .....	26
Reclamaciones.....	27
Principales motivos de reclamación .....	27
Consultas solicitadas y realizadas para atención primaria .....	28
Pruebas solicitadas y realizadas para atención primaria .....	29
Variación interanual de solicitudes desde Atención Primaria.....	30
Consultas solicitadas como consecuencia de la Libre Elección.....	31
Otros indicadores de continuidad asistencial.....	32
Docencia y formación continuada .....	33
Docencia .....	33
Formación de especialistas sanitarios: número de residentes por año durante 2013/2014 .....	33
Formación de E.I.R. : .....	33
Investigación .....	44
Proyectos de investigación.....	44
Publicaciones científicas .....	64
Gestión económica.....	66
Gasto Real .....	66
Farmacia .....	67
Indicadores Farmacoterapéuticos.....	67

## **PRESENTACIÓN**

El privilegio de poder centrarnos en la salud de los niños es también un reto a que nos enfrentamos cada día, preguntándonos qué podríamos mejorar y sobre todo cómo conseguirlo rápidamente.

Ante las dificultades, la lentitud con la que a veces se producen los cambios y los desánimos, el reconocimiento externo del trabajo que se realizan en el hospital con los pacientes se convierte en el mejor de los ánimos para avanzar en una atención cada vez más personalizada.

En este año 2014, el Hospital ha recibido tres importantes premios en reconocimiento a la labor sanitaria que como centro pediátrico presta a los pacientes y a sus familias.

El Premio Madrid como Iniciativa Sanitaria, por toda una trayectoria repleta de hitos y revoluciones a favor del bienestar de los pacientes pediátricos, galardón que otorga Madridpress para destacar a las mejores instituciones del país.

Coincidiendo con el 25 aniversario de la proclamación de los Derechos del niño en la Convención de Naciones Unidas, la Comunidad de Madrid le otorgó también el Premio Infancia, destacando el abordaje social y sanitario que se defiende para salvaguardar la mejor situación global que favorezca el desarrollo de los menores.

Y el tercero de los reconocimientos, Premio ABC Salud, una de las distinciones sanitarias de mayor prestigio en el sector, concedido por la puesta en marcha y excelente servicio de atención que desde el Hospital se ofrece a los todos los pacientes pediátricos de la Comunidad de Madrid que necesitan cuidados paliativos. Son tres trofeos que reconocen el valor del equipo y su trabajo transversal y, multidisciplinar con el que día a día se intenta cumplir el listado de tareas pendientes.

En el año 2014 hemos recogido parte de lo sembrado, y hemos seguido invirtiendo esfuerzos en docencia, gestión clínica e investigación para garantizar en ese avance en la atención cada vez más personalizada para el paciente y su familia.

***Margarita I. González Grande***  
***Directora Gerente***

## ZONA DE INFLUENCIA

### Marco geográfico

Descripción del centro:

Edificio de estilo neomodéjar con 28.000 m<sup>2</sup> distribuidos en tres plantas

### Ubicación del Hospital



#### Accesos

##### METRO

Línea 9 (Ibiza)

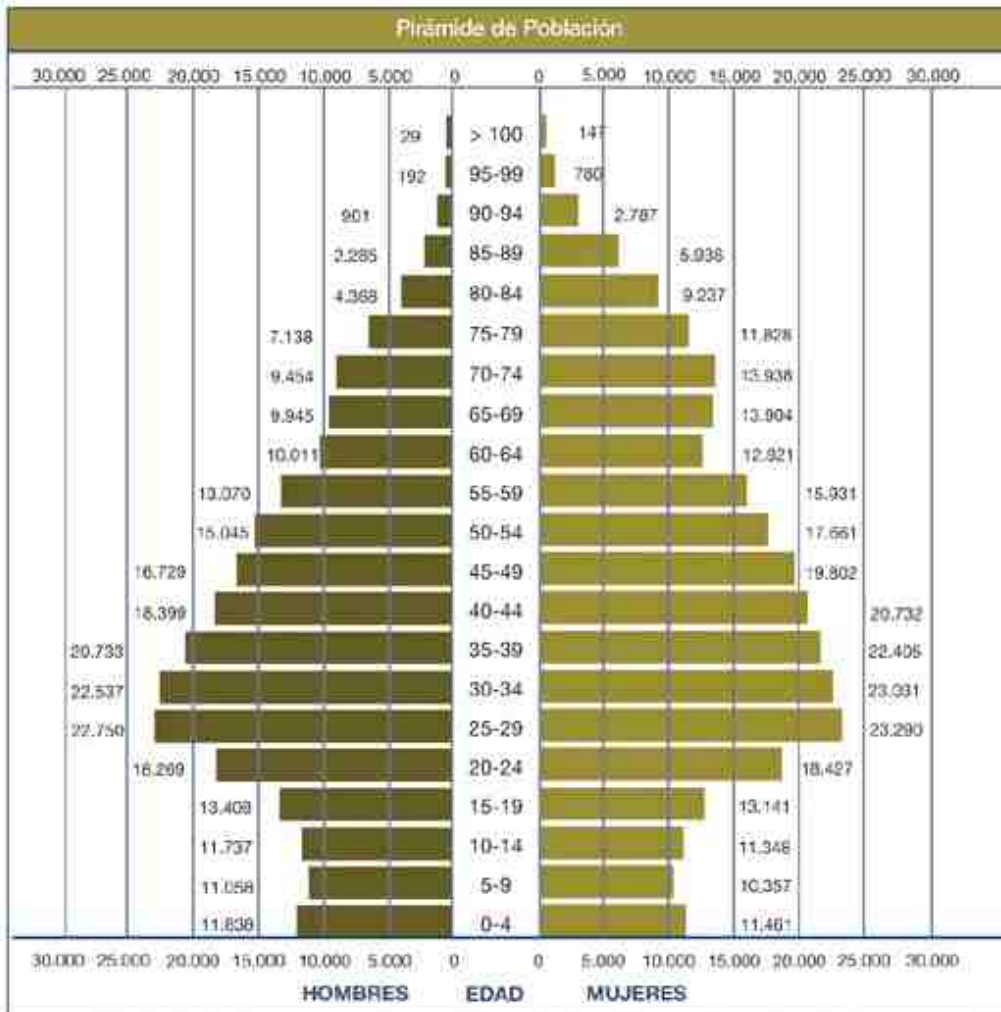
##### AUTOBUSES

		(EMT)
Línea	C	(EMT)
Línea	63	(EMT)
Línea	20	(EMT)
Línea	26	(EMT)
Línea	61	(EMT)

Mapa de la zona de asignada:

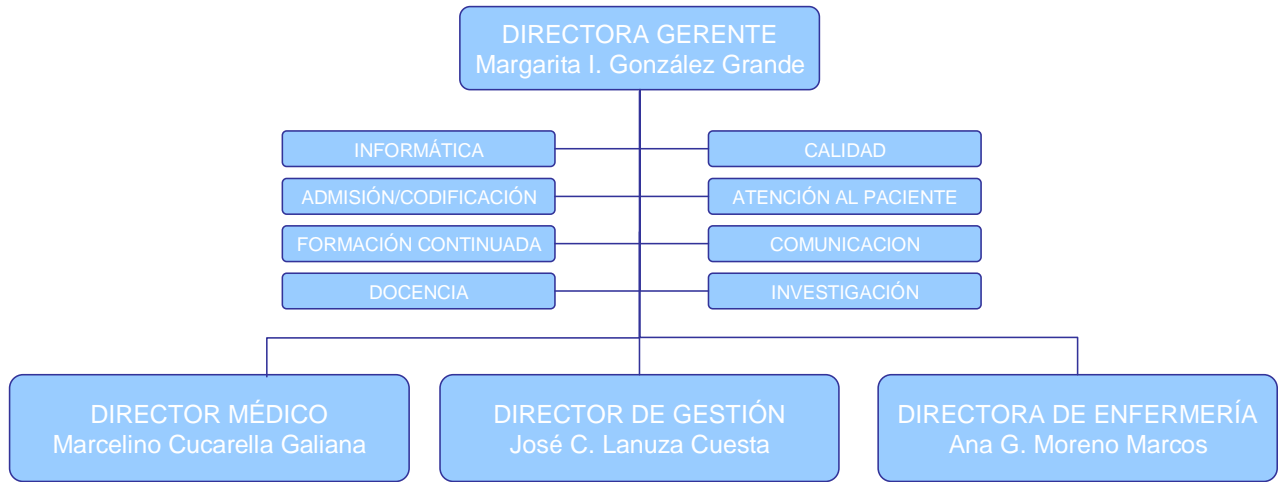
CENTRO DE SALUD MEJORADA DEL CAMPO  
CENTRO DE SALUD SAN FERNANDO I  
CENTRO DE SALUD SAN FERNANDO II  
CENTRO DE SALUD BAVIERA  
CENTRO DE SALUD CASTELLÓ  
CENTRO DE SALUD CIUDAD JARDÍN  
CENTRO DE SALUD DAROCA  
CENTRO DE SALUD GOYA  
CENTRO DE SALUD LAGASCA  
CENTRO DE SALUD LONDRES  
CENTRO DE SALUD MONTESA  
CENTRO DE SALUD POTOSÍ  
CENTRO DE SALUD PRÍNCIPE DE VERGARA  
CENTRO DE SALUD PROSPERIDAD  
CENTRO DE SALUD SANTA HORTENSIA  
CENTRO DE SALUD SEGRE  
CENTRO DE SALUD CIUDAD SAN PABLO  
CENTRO DE SALUD DR. TAMAMES  
CENTRO DE SALUD EL PUERTO  
CENTRO DE SALUD JAIME VERA  
CENTRO DE SALUD LOS ALPERCHINES  
CENTRO DE SALUD VALLEAGUADO  
CENTRO DE SALUD COSTALA ESTACIÓN  
CONSULTORIO COSLADA-ESTACIÓN  
CONSULTORIO LOECHES  
CONSULTORIO DE SAN ANTONIO

Estructura de la población





## ORGANIGRAMA



**RECURSOS HUMANOS**

CATEGORÍA PROFESIONAL	AÑOS	
	2013	2014
<b>EQUIPO DIRECTIVO</b>		
Director Gerente	1	1
Director Médico	1	1
Director de Continuidad Asistencial	1	0
Subdirector Médico	0	0
Director de Gestión	1	1
Subdirector de Gestión	0	0
Director de Enfermería	1	1
Subdirector de Enfermería	0	0
<b>DIVISIÓN MÉDICA</b>		
Facultativos	218	207
MIR	61	57
<b>PERSONAL SANITARIO</b>		
DUE	260	271
Matronas		
Fisioterapeutas	10	10
Terapeutas	5	5
Técnicos	52	52
Auxiliares Enfermería	228	232
<b>PERSONAL NO SANITARIO</b>		
Grupo Técnico Función Administrativa	6	6
Grupo Gestión Función Administrativa	12	12
Grupo Administrativo y resto C	32	30
Aux. Administrativo y resto D	134	131
Celadores y resto	97	100
<b>DOCENCIA</b>		
E.U.E. (otros residentes)	8	8
Personal en formación (matronas)		
<b>TOTAL</b>	<b>1128</b>	<b>1125</b>

**RECURSOS MATERIALES**

<b>CAMAS</b>	<b>2013</b>	<b>2014</b>
Camas Instaladas	180	180
<b>QUIRÓFANOS</b>	<b>2013</b>	<b>2014</b>
Quirófanos Instalados	6	6
<b>OTRAS INSTALACIONES</b>	<b>2013</b>	<b>2014</b>
Paritorios		
Locales de consulta en el hospital	93	93
Locales de consulta en CEP		
<b>PUESTOS HOSPITAL DE DÍA</b>	<b>2013</b>	<b>2014</b>
Oncológico	8	8
Infeccioso-SIDA		
Geriátrico		
Psiquiátrico	15	15
Otros Médicos	4	4
Quirúrgico	13	13
<b>HEMODIALISIS</b>	<b>2013</b>	<b>2014</b>
Número de puestos		
<b>DIAGNÓSTICO POR IMAGEN</b>	<b>2013</b>	<b>2014</b>
TAC	1	1
RMN	1	1
Ecógrafos en Radiodiagnóstico	2	2
Ecógrafos en otros servicios	2	2
Sala convencional de Rayos X	3	3
Telemando	1	1

**CARTERA DE SERVICIOS**

ESPECIALIDADES	DISPONIBLES EN EL HOSPITAL	CENTRO/HOSPITAL DE REFERENCIA
Admisión y Doc. Clínica	SI	
Alergología	SI	
Análisis clínicos	SI	Se realizan algunas pruebas en el laboratorio central
Anatomía Patológica	SI	
Anestesiología y reanimación	SI	
Angiología y Cirugía Vascul		
Aparato Digestivo	SI	
Bioquímica Clínica	SI	
Cardiología	SI	
Cirugía Cardiovascular		
Cir. Gral. y de Apto Digestivo		
Cir. Maxilofacial		
Cirugía Pediátrica	SI	
Cirugía Torácica		
Cir. Plástica y Reparadora	SI	
Dermatología Medicoquirúrgica	SI	
Endocrinología y Nutrición	SI	
Estomatología	SI	
Farmacología Clínica		
Farmacia hospitalaria	SI	
Geriatría		
Hematología y Hemoterapia	SI	
Inmunología	SI	Se realizan algunas pruebas en el laboratorio central
Medicina Familiar y Comunitaria		
Medicina Intensiva	SI	
Medicina Interna	SI	
Medicina Legal y Forense		
Medicina Nuclear		
Medicina Preventiva y Salud Pública	SI	
Medicina del Trabajo		
Microbiología y Parasitología	SI	
Nefrología	SI	
Neumología	SI	
Neurocirugía	SI	
Neurofisiología Clínica	SI	
Neurología	SI	
Obstetricia y Ginecología		
Oftalmología	SI	
Oncología Médica	SI	
Oncología Radioterápica		
Otorrinolaringología	SI	
Pediatría	SI	
Psicología Clínica	SI	
Psiquiatría	SI	
Radiodiagnóstico	SI	
Rehabilitación	SI	
Reumatología	SI	
Traumatología y C. Ortopédica	SI	
Urología	SI	

## Unidades de referencia del Sistema Nacional de Salud

Nombre de la Unidad	Trasplante de progenitores hematopoyéticos alogénico infantil
Procesos que atiende	Trasplante de progenitores hematopoyéticos alogénico infantil
Fecha de designación como CSUR	18 de febrero de 2010
Servicios implicados	Hematología, Pediatría y Oncología
Número de procesos atendidos en 2014	33

Nombre de la Unidad	Ortopedia infantil
Procesos que atiende	Tratamiento ortopédico en las enfermedades neuromusculares (Parálisis cerebral, Mielomeningocele) Malformaciones congénitas (Fémur corto congénito, agenesia de tibias/peroné) Displasias óseas (Osteogénesis imperfecta, Artrogriposis) y Grandes alargamientos de miembros implicados
Fecha de designación como CSUR	18 de febrero de 2010
Servicios implicados	Cirugía Ortopédica y Traumatología, Pediatría, Neurología, Neurocirugía, Neurofisiología, Urología, Rehabilitación, Endocrinología, Cuidados Intensivos, Anestesiología y R., Radiodiagnóstico, Cirugía Plástica y Reparadora, Psiquiatría, Psicología Clínicas, Trabajadores Sociales
Número de procesos atendidos en 2014	335
Pacientes nuevos en 2014	258

**ACTIVIDAD ASISTENCIAL**

	2013	2014
Altas totales codificadas	7.891	7.242
Porcentaje de codificación	99,86%	99,97%
Estancia Media Global	5,24	6,02
Peso Medio Global	1,5634	1,5123

<b>HOSPITALIZACION</b>	2013	2014
Ingresos totales	7.954	7.358
Ingresos Urgentes	5.847	5.411
Ingresos Programados	2.107	1.947
Urgencias Totales	67.697	66.449
% Urgencias ingresadas	5,10%	5,03%

<b>SESIONES HOSPITAL DE DÍA</b>	2013	2014
Oncológico	7.254	6.240
Infeccioso-SIDA		
Geriátrico		
Psiquiátrico	12.999	14.373
Otros Médicos	4.222	4.522
Quirúrgico	1.853	2.105

<b>HOSPITALIZACIÓN A DOMICILIO</b>	2013	2014
Número de ingresos	41	54
Estancia Media	63,66	79,72
Altas	45	53

**Actividad quirúrgica**

<b>ACTIVIDAD QUIRÚRGICA</b>	2013	2014
Intervenciones quirúrgicas programadas con hospitalización	2.333	2.218
Intervenciones quirúrgicas ambulatorias programadas, realizadas en quirófano	1.853	2.105
Intervenciones quirúrgicas urgentes con hospitalización	786	729
Intervenciones quirúrgicas urgentes ambulatorias	18	26
Otros procesos quirúrgicos ambulatorios realizados fuera de quirófano	1.076	929
Intervenciones quirúrgicas suspendidas	357	203
Tiempo disponible de quirófano (horas/mes)	719	695
Tiempo utilizado de quirófano (horas/mes)	462	448
Rendimiento quirúrgico (% ocupación quirúrgica)	64,26%	64,50%

## Donaciones – Trasplantes

	2013	2014
Donantes de Órganos	1	
Donantes de Tejidos	1	
Trasplantes de Progenitores Hematopoyéticos	58	44
Trasplantes de Tejido Osteotendinoso	43	31
Trasplantes de Membrana Amniótica		4

## Técnicas Utilizadas

TÉCNICA	REALIZADAS PROPIO CENTRO		DERIVADAS A C.CONCERTADO	
	2013	2014	2013	2014
Laboratorio				
Bioquímica	918.150	925.877		
Hematología	147.457	142.473		
Microbiología	34.611	36.203		
Inmunología	65.085	63.238		
Nº de pacientes	125.768	125.555		
Radiología convencional	34.578	33.518		
Ecografías	9.221	9.067		
Citologías	918	1.048		
Endoscopias digestivo	555	588		
Broncoscopias	110	132		
TAC	1.945	1.913		
RMN	5.495	5.751	18	20
Gammagrafías			255	
Radiología intervencionista	583	911		
PET			36	15

## Consultas Externas

ESPECIALIDAD	Primeras Consultas	Consultas Sucesivas	Total	Índice Suc/Prim	Solicitadas por A.P.	Realizadas para A.P.
Alergia	2.109	7.328	9.437	3,47	1.765	1.423
Cardiología	1.262	642	1.904	0,51	523	454
Dermatología	3.338	3.298	6.636	0,99	2.805	2.472
Digestivo	1.803	5.440	7.243	3,02	771	728
Endocrinología	942	6.084	7.026	6,46	539	442
Hematología	402	1.432	1.834	3,56	206	191
Nefrología	447	1.816	2.263	4,06	86	83
Neumología	1.417	4.584	6.001	3,24	495	482
Neurología	1.128	5.428	6.556	4,81	540	199
Oncología	108	5.309	5.417	49,16	8	6
Psiquiatría	1.209	4.742	5.951	3,92	135	124
Rehabilitación	1.034	2.890	3.924	2,79	142	116
Reumatología	275	2.622	2.897	9,53	88	76
Otras Médicas	786	356	1.142	0,45		
<b>TOTAL ÁREA MÉDICA</b>	<b>16.260</b>	<b>51.971</b>	<b>68.231</b>	<b>3,20</b>	<b>8.103</b>	<b>6.796</b>
C. General						
Urología	987	2.032	3.019	2,06	762	738
Traumatología	4.883	16.569	21.452	3,39	2.748	2.303
ORL	3.054	4.812	7.866	1,58	2.380	1.870
Oftalmología	4.095	9.720	13.815	2,37	3.145	2.435
C. Infantil	2.171	3.984	6.155	1,84	1.492	1.351
C. Máxilofacial					61	52
Estomatología	1.011	772	1.783	0,76	615	532
C. Plástica	675	3.918	4.593	5,80	66	74
Neurocirugía	619	1.962	2.581	3,17	331	339
Anestesia	4.648		4.648			
Otras Quirúrgicas	159	573	732	3,60		
<b>TOTAL AREA QUIRURGICA</b>	<b>22.302</b>	<b>44.342</b>	<b>66.644</b>	<b>1,99</b>	<b>11.600</b>	<b>9.694</b>
<b>TOTAL AREA PEDIATRICA</b>	<b>1.923</b>	<b>5.262</b>	<b>7.185</b>	<b>2,74</b>	<b>762</b>	<b>621</b>
<b>TOTAL</b>	<b>40.485</b>	<b>101.575</b>	<b>142.060</b>	<b>2,51</b>	<b>20.465</b>	<b>17.111</b>



## Consultas de alta resolución

ESPECIALIDAD	Número consultas alta resolución	% Sobre Primeras Consultas
Alergia	2.048	97,11%
Cardiología	1.212	96,04%
Dermatología	3.165	94,82%
Digestivo	559	31,00%
Endocrinología	335	35,56%
Hematología	163	40,55%
Nefrología	180	40,27%
Neumología	1.197	84,47%
Neurología	356	31,56%
Oncología	29	26,85%
Psiquiatría	526	43,51%
Rehabilitación	280	27,08%
Reumatología	63	22,91%
<b>TOTAL ÁREA MÉDICA</b>	<b>10.113</b>	<b>62,20%</b>
Urología	437	44,28%
Traumatología	2.152	44,07%
ORL	2.989	97,87%
Oftalmología	3.956	96,61%
C. Infantil	1.017	46,84%
Estomatología	376	37,19%
C. Plástica	253	37,48%
Neurocirugía	215	34,73%
Anestesia	4.375	94,13%
Otras Quirúrgicas	29	18,24%
<b>TOTAL AREA QUIRURGICA</b>	<b>15.799</b>	<b>70,84%</b>
<b>TOTAL AREA PEDIATRICA</b>	<b>1.455</b>	<b>75,66%</b>
<b>TOTAL</b>	<b>27.367</b>	<b>67,60%</b>

## Casuística (CMBD)

## Los 25 GRD Médicos más frecuentes

GRD	DESCRIPCIÓN	Número de casos	%	Estancia Media	Peso
775	BRONQUITIS Y ASMA EDAD<18 SIN CC	548	11,48%	3,95	0,6514
769	CONVULSIONES Y CEFALEA EDAD<18 SIN CC	294	6,16%	3,72	0,6701
410	QUIMIOTERAPIA	264	5,53%	4,12	1,2296
753	REHABILITACION PARA TRASTORNO COMPULSIVO NUTRICIONAL	154	3,23%	41,43	2,0000
773	NEUMONIA SIMPLE Y PLEURITIS EDAD<18 SIN CC	137	2,87%	4,53	0,6571
816	GASTROENTERITIS NO BACTERIANA Y DOLOR ABDOMINAL EDAD < 18 SIN CC	123	2,58%	2,50	0,4556
876	QUIMIOTERAPIA CON LEUCEMIA AGUDA COMO DXS O CON USO DE ALTAS DOSIS DE AGENTE QUIMIOTERAPIA	113	2,37%	5,11	1,6195
70	OTITIS MEDIA Y ITRS EDAD<18	102	2,14%	4,68	0,5656
322	INFECCIONES DE RIÑÓN Y TRACTO URINARIO EDAD<18	96	2,01%	4,33	0,7751
187	EXTRACCIONES Y REPOSICIONES DENTALES	95	1,99%	0,60	0,7314
100	SIGNOS Y SINTOMAS RESPIRATORIOS SIN CC	94	1,97%	1,48	0,6677
422	ENFERMEDAD VIRICA Y FIEBRE DE ORIGEN DESCONOCIDO EDAD<18	91	1,91%	4,51	0,5955
589	BRONQUITIS Y ASMA EDAD <18 CON CC MAYOR	89	1,87%	5,07	1,2652
428	TRASTORNOS DE PERSONALIDAD Y CONTROL DE IMPULSOS	59	1,24%	13,76	0,9208
241	TRASTORNOS DE T.CONECTIVO SIN CC	56	1,17%	2,25	0,8775
256	OTROS DIAGNOSTICOS DE SISTEMA MUSCULOESQUELETICO Y TEJIDO CONECTIVO	56	1,17%	2,09	0,7462
398	TRASTORNO DE S.RETICULOENDOTELIAL Y INMUNITARIOS CON CC	54	1,13%	6,67	1,3018
576	LEUCEMIA AGUDA CON CC MAYOR	53	1,11%	35,60	14,5410
774	BRONQUITIS Y ASMA EDAD<18 CON CC	53	1,11%	5,57	0,9140
102	OTROS DIAGNOSTICOS DE APARATO RESPIRATORIO SIN CC	51	1,07%	3,96	0,6189
74	OTROS DIAGNOSTICOS DE OIDO, NARIZ, BOCA Y GARGANTA EDAD<18	50	1,05%	1,80	0,5674
541	NEUMONÍA SIMPLE Y OTROS TRAST.RESPIRATORIOS EXC. BRONQUITIS Y ASMA CON CC MAYOR	50	1,05%	8,08	2,2282
467	OTROS FACTORES QUE INFLUYEN EN EL ESTADO DE SALUD	47	0,98%	1,77	0,2995
279	CELULITIS EDAD<18	46	0,96%	5,00	0,5150
427	NEUROSIS EXCEPTO DEPRESIVA	44	0,92%	9,98	0,7386

4.772

6,82

1,2279

## Los 25 GRD Quirúrgicos más frecuentes

GRD	DESCRIPCIÓN	Número de casos	%	Estancia Media	Peso
41	PROCEDIMIENTOS EXTRAOCULARES EXCEPTO ORBITA EDAD<18	178	7,21%	1,88	0,8085
167	APENDICECTOMIA SIN DIAGNOSTICO PRINCIPAL COMPLICADO SIN CC	174	7,04%	2,85	0,9327
60	AMIGDALECTOMIA Y/O ADENOIDECTOMIA SOLO, EDAD<18	163	6,60%	1,51	0,6004
212	PROC. DE CADERA Y FEMUR EXCEPTO ARTICULACION MAYOR EDAD<18	124	5,02%	3,62	1,9314
220	PROCEDIMIENTOS EXTR.INFERIOR Y HUMERO EXC. CADERA,PIE,FEMUR EDAD<18	107	4,33%	1,64	1,2877
340	PROCEDIMIENTOS SOBRE TESTICULO, PROCESO NO MALIGNO EDAD<18	104	4,21%	1,13	0,8219
341	PROCEDIMIENTOS SOBRE EL PENE	87	3,52%	2,24	1,5332
867	ESCISION LOCAL Y EXTRACCION DE DISPOSITIVO FIJACION INTERNA EXCEPTO CADERA Y FEMUR, SIN CC	82	3,32%	2,38	1,2334
225	PROCEDIMIENTOS SOBRE EL PIE	69	2,79%	1,86	1,4130
230	EXCISION LOCAL Y ELIMINACION DISP. FIJACION INTERNA DE CADERA Y FEMUR	67	2,71%	2,01	1,3338
8	PROCED. SOBRE N.CRANEALES Y PERIFERICOS Y OTROS PQ S.NERVIOSO SIN CC	66	2,67%	4,58	1,8422
163	PROCEDIMIENTOS SOBRE HERNIA EDAD<18	65	2,63%	1,23	0,7465
227	PROCEDIMIENTOS SOBRE TEJIDOS BLANDOS SIN CC	60	2,43%	2,60	1,1298
169	PROCEDIMIENTOS SOBRE BOCA SIN CC	51	2,06%	1,31	0,9342
55	PROCEDIMIENTOS MISCELANEOS SOBRE OIDO, NARIZ, BOCA Y GARGANTA	50	2,02%	1,44	0,8742
229	PROC. SOBRE MANO O MUÑECA, EXCEPTO PROC.MAYORES S.ARTICULACION SIN CC	49	1,98%	1,24	0,9369
62	MIRINGOTOMIA CON INSERCIÓN DE TUBO EDAD<18	46	1,86%	2,74	0,7177
739	CRANEOTOMIA EDAD<18 SIN CC	43	1,74%	10,07	2,9668
224	PROC. HOMBRO, CODO O ANTEBRAZO, EXC. PROC.MAYOR DE ARTICULACION SIN CC	41	1,66%	1,68	1,0180
234	OTROS PROC. QUIRURGICOS DE S.MUSCULOESQUELETICO Y T.CONECTIVO SIN CC	33	1,34%	3,73	1,6295
165	APENDICECTOMIA CON DIAGNOSTICO PRINCIPAL COMPLICADO SIN CC	32	1,30%	6,53	1,2834
803	TRASPLANTE DE MEDULA OSEA ALOGENICO	31	1,26%	41,03	28,3230
738	CRANEOTOMIA EDAD<18 CON CC	30	1,21%	16,50	4,2288
52	REPARACION DE HENDIDURA LABIAL Y PALADAR	27	1,09%	1,85	0,9301
216	BIOPSIAS DE SISTEMA MUSCULOESQUELETICO Y TEJIDO CONECTIVO	27	1,09%	2,44	2,7157

2.470

4,47

2,0607

## Los 25 GRD con mayor consumo de recursos

GRD	DESCRIPCIÓN	Número de casos	%	Estancia Media	Peso
803	TRASPLANTE DE MEDULA OSEA ALOGENICO	31	0,43%	41,03	28,3230
576	LEUCEMIA AGUDA CON CC MAYOR	53	0,73%	35,60	14,5410
775	BRONQUITIS Y ASMA EDAD<18 SIN CC	548	7,57%	3,95	0,6514
410	QUIMIOTERAPIA	264	3,65%	4,12	1,2296
753	REHABILITACION PARA TRASTORNO COMPULSIVO NUTRICIONAL	154	2,13%	41,43	2,0000
212	PROC. DE CADERA Y FEMUR EXCEPTO ARTICULACION MAYOR EDAD<18	124	1,71%	3,62	1,9314
769	CONVULSIONES Y CEFALEA EDAD<18 SIN CC	294	4,06%	3,72	0,6701
577	TRAST. MIELOPROLIFERATIVO Y NEO. MAL DIFERENCIADA CON CC MAYOR	40	0,55%	16,90	4,9070
876	QUIMIOTERAPIA CON LEUCEMIA AGUDA COMO DXS O CON USO DE ALTAS DOSIS DE AGENTE QUIMIOTERAPIA	113	1,56%	5,11	1,6195
167	APENDICECTOMIA SIN DIAGNOSTICO PRINCIPAL COMPLICADO SIN CC	174	2,40%	2,85	0,9327
804	TRASPLANTE DE MEDULA OSEA AUTOLOGO	11	0,15%	24,00	14,7497
533	OTROS TRAST. SISTEMA NERVIOSO EXC. AIT, CONVULSIONES Y CEFALEA CON CC MAYOR	38	0,52%	13,00	4,1604
759	IMPLANTES COCLEARES MULTICANAL	22	0,30%	2,41	6,6623
041	PROCEDIMIENTOS EXTRAOCULARES EXCEPTO ORBITA EDAD<18	178	2,46%	1,88	0,8085
220	PROCEDIMIENTOS EXTR.INFERIOR Y HUMERO EXC. CADERA,PIE,FEMUR EDAD<18	107	1,48%	1,64	1,2877
341	PROCEDIMIENTOS SOBRE EL PENE	87	1,20%	2,24	1,5332
739	CRANEOTOMIA EDAD<18 SIN CC	43	0,59%	10,07	2,9668
738	CRANEOTOMIA EDAD<18 CON CC	30	0,41%	16,50	4,2288
780	LEUCEMIA AGUDA SIN PROCEDIMIENTO QUIRURGICO MAYOR EDAD<18 CON CC	21	0,29%	19,14	5,9437
008	PROCED. SOBRE N.CRANEALES Y PERIFERICOS Y OTROS PQ S.NERVIOSO SIN CC	66	0,91%	4,58	1,8422
530	CRANEOTOMIA CON CC MAYOR	10	0,14%	35,70	12,1341
589	BRONQUITIS Y ASMA EDAD <18 CON CC MAYOR	89	1,23%	5,07	1,2652
558	PROC.MUSCULOESQUELETICO MAYOR CON CC MAYOR	18	0,25%	20,83	6,2374
541	NEUMONÍA SIMPLE Y OTROS TRAST.RESPIRATORIOS EXC. BRONQUITIS Y ASMA CON CC MAYOR	50	0,69%	8,08	2,2282
574	TRASTORNOS DE SANGRE, ORGANOS HEMOPOYETICOS Y INMUNOLOGICOS CON CC MAYOR	35	0,48%	24,51	2,9353

7.242

6,02

1,5123

## CALIDAD E INFORMACIÓN Y ATENCIÓN AL PACIENTE

### Calidad

#### Objetivos institucionales de calidad

INDICADOR	RESULTADO HOSPITAL
<b>Área de Seguridad del Paciente</b>	
Número de objetivos de seguridad del paciente establecidos en los centros	5
Porcentaje de implantación de responsables de seguridad del paciente por Servicios/ Unidades.	92,00%
Porcentaje de Servicios clínicos en los que se han impartido sesiones de seguridad del paciente	100,00%
Nº de reuniones o visitas realizadas por directivos a las unidades vinculadas a temática de seguridad ("Rondas de seguridad").	5
Densidad de incidencia de bacteriemias relacionadas con catéter venoso central (en UCI)	0
Densidad de incidencia de Neumonía asociada a ventilación mecánica (en UCI)	0
Desarrollo de las actuaciones previstas en el proyecto Resistencia Zero	Si
Número de planes de mejora de higiene de manos	2
Porcentaje de intervenciones quirúrgicas programadas en que se ha utilizado la lista de verificación quirúrgica	92,47%
Porcentaje de pacientes en los que se conoce el riesgo de úlceras según escalas validadas.	14,37%
Porcentaje de protocolos de seguridad disponibles de los establecidos como prioritarios en 2014 (protocolo de medicamentos de alto riesgo, protocolo para el control y mantenimiento de carros de parada, protocolo de órdenes verbales , si no se cumplió en 2013).	100,00%
Implantación del protocolo de continuidad de cuidados en trastorno mental grave del adulto	NA
Implantación del protocolo de continuidad de cuidados en trastorno mental grave infantojuvenil	Sí
Inclusión de un Checklist en el protocolo de evaluación de riesgo suicida para pacientes atendidos en urgencias psiquiátricas	Sí
Porcentaje de pacientes con potencial riesgo suicida con cita en SSM en un plazo máx. de 1 semana tras el alta hospitalaria	100,00%
<b>Área de Indicadores de efectividad</b>	
Prevalencia de infección nosocomial	8,7% (IC 95% 3.53-13.87)
Bacteriemias por Estafilococo aureus resistente a meticilina/100.000 estancias	4,53
Informe disponible de Revisión del Observatorio de Resultados	Parcial
<b>Área de Calidad percibida</b>	
Grado de Satisfacción global de los usuarios con la atención recibida en los segmentos estudiados (% de pacientes satisfechos y muy satisfechos)	91,10%
Número de acciones de mejora implantadas en las áreas priorizadas según el resultado de la encuesta de satisfacción 2013	5
Número de líneas de actuación puestas en marcha por el Comité de Calidad Percibida	0

INDICADOR	RESULTADO HOSPITAL
<b>Area Gestión de la Calidad</b>	
Realización de la autoevaluación de acuerdo al Modelo EFQM o Consolidación del modelo EFQM (en hospitales que en año previo han realizado la autoevaluación)	No
Avance en el desarrollo de actuaciones para la implantación, verificación y mantenimiento de Sistemas de Gestión Ambiental.	Parcial
Monitorización de indicadores de gestión ambiental. Consumo de agua (m3/año/estancia)	1,08
Monitorización de indicadores de gestión ambiental. Consumo de electricidad (Kwh/año/m2 de superficie construida)	129,29
Número de líneas de actuación puestas en marcha por el Comité de Lactancia Materna	NA
Número de líneas de actuación puestas en marcha por el Comité de Atención al dolor	5

### Comisiones clínicas

Nombre	Número integrantes	Número reuniones
Farmacia y Terapéutica	9	1
Formación Continuada y Biblioteca	9	1
Funcional de Riesgos Sanitarios	12	2
Historias Clínicas y Documentación	10	1
Infecciones, Profilaxis y Política Antibiótica	11	5
Investigación	9	5
Nutrición Hospitalaria	10	0
Tecnología y Adecuación de Medios Diagnósticos y Terapéuticos	16	0
Tejidos, Tumores y Mortalidad	5	0
Violencia	8	0
Calidad Percibida	11	0
Cuidados de Enfermería	12	1

**Otras actuaciones:****Certificaciones:****.- Servicio de Transfusión**

Estándares en Transfusión sanguínea CAT 3ª edición (2006).

Comité Acreditación en Transfusión.

Período de vigencia:

- Fecha de certificación: 24-07-2014
- Fecha de finalización: 24-07-2017

Alcance: Práctica Transfusional y Autodonación

**.- Servicio de Farmacia**

UNE-EN-ISO 9001:2008.

Período de vigencia:

- Fecha de certificación: 08-04-2008 (certificación inicial)
- Fecha de recertificación: 09-04-2014
- Fecha de finalización: 08-04-2017

Alcance: La dispensación y distribución de medicamentos. Información farmacoterapéutica. La elaboración y dispensación de fórmulas magistrales, preparados oficiales, nutrición parenteral, mezclas intravenosas y citotóxicos. La atención farmacéutica a pacientes hospitalizados, ambulantes y externos. Farmacovigilancia. La gestión de medicamentos de investigación clínica.

**Acreditaciones:****.- Unidad de Trasplante de Progenitores Hematopoyéticos**

JACIE, (Joint Accreditation Committee EBMT-ISCT Europe), EBMT (European Society Of. Blvd. ana Marros Trasplantation), ISCT (International Society for Cell Therapy).

Período de vigencia:

- Fecha de acreditación: 27-11-2012
- Fecha de finalización: 26-11-2016

Alcance: Trasplante Autólogo y Alogénico para Pacientes Pediátricos, para la obtención de Progenitores Hematopoyéticos mediante Médula, Aféresis y Procesamiento Celular.

**.- Sala Blanca para cultivo celular**

Certificado de cumplimiento de NCF/ Certificate of GMP (Good Manufacturing Practice) compliance of a manufacturer.

Período de vigencia:

- Fecha de acreditación: 2010
- Fecha de expiración: 2016

Alcance:

**Operaciones de fabricación de medicamentos en investigación.**

Productos estériles

Preparación aséptica

1.1.1.4. Líquidos de pequeño volumen (Total)

1.3. Medicamentos biológicos

1.3.1. Medicamentos biológicos

1.3.1.3. Productos de terapia celular (Total)

1.3.1.4. Productos de terapia génica (Total)

**Restricciones o aclaraciones a las actividades de fabricación.**

Células mesenquimales troncales adultas alogénicas/autólogas de médula ósea: aislamiento y expansión.

Células mesenquimales troncales adultas alogénicas/autólogas de tejido adiposo: aislamiento y expansión.

Células Natural Killer diferenciadas adultas alogénicas de sangre periférica estimuladas con IL-15: aislamiento y activación.

Células Natural Killer diferenciadas adultas autólogas/alogénicas de sangre periférica cocultivadas con línea celular K562: aislamiento y expansión.

Células mesenquimales troncales adultas alogénicas de tejido adiposo: aislamiento y expansión en matriz de fibrina.

Las operaciones autorizadas de fabricación incluyen la fabricación total o parcial (incluidos los diversos procesos de fraccionamiento, acondicionamiento o presentación), el control de calidad, la liberación y certificación de lotes, el almacenamiento y la distribución de las formas farmacéuticas especificadas salvo que se informe de lo contrario.

**Red de Hospitales sin Humo de la Comunidad de Madrid. Categoría Plata, (desde mayo 2009)**



**Inicio de implantación de la Norma UNE-EN-ISO 9001:2008 en los siguientes Servicios, Áreas o Procesos:**

- Sección de Psiquiatría (proceso TCA – trastorno del comportamiento alimentario-)
- Servicio de Diagnóstico por Imagen
- Servicio de Cuidados Intensivos Pediátricos
- Sección de Gastroenterología y Nutrición
- Servicio de Análisis Clínicos
- Servicio de Onco-Hematología
- Servicio de Admisión
- Proceso de Docencia -Plan de Calidad Docente
- Plan medioambiental

## Información y Atención al Paciente

### Objetivos institucionales de información y atención al paciente

INDICADOR	REALIZADO	MEDIA GRUPO / OBJETIVO	% CUMPLIMIENTO
Acciones de mejora desarrolladas en las áreas priorizadas según el resultado de las deficiencias detectadas por las sugerencias, quejas y reclamaciones.	3	Al menos 3	100,00%
Porcentaje de reclamaciones contestadas en menos de 30 días hábiles.	Pendiente	100,00%	Pendiente
Porcentaje de reclamaciones adecuadas al manual de estilo. Grupo de trabajo.	Pendiente	98,00%	Pendiente
Porcentaje de habitaciones que disponen de la Guía de Acogida para pacientes hospitalizados y acompañantes.	100,00%	95,00%	100,00%
Porcentaje de implantación de protocolos de información asistencial.	100,00%	95,00%	100,00%
Porcentaje de entrega de Guías de Información al Alta para pacientes hospitalizados y acompañantes.	100,00%	95,00%	100,00%
Porcentaje de entrega de Guías de Atención al Duelo dirigida a familiares y allegados de pacientes fallecidos.	61,00%	95,00%	
Porcentaje de documentos informativos dirigidos a pacientes incluidos en el registro específico.	100,00%	95,00%	100,00%
Implementación de acciones de mejora en relación con el Proceso de Atención Integral al Paciente Oncológico (PAIPO) en las áreas	3	Al menos 3 acciones de mejora	100,00%
Aplicación de la resolución de acompañamiento en el servicio de urgencias *	100,00%	50,00%	100,00%

#### Proceso de Atención Integral al Paciente Oncológico (PAIPO)

1. Gestión de citas
2. Consejos nutricionales
3. Continuidad asistencial
4. Autocuidado
5. Voluntariado

En cuanto a aspectos que contribuyen a mejorar la calidad percibida por el paciente y sus allegados

## Reclamaciones

Total		Contestadas <=30 DÍAS		MÁXIMO	PUNTUACIÓN
2013	2014	2013	2014		
387	412	100,00%	100,00%	0,40	0,40

## Principales motivos de reclamación

	Número	%	% ACUMULADO
11 Extravío o Desaparición de Documentos, Muestras u Objetos	78	18,93%	18,93%
26 Trato Personal	53	12,86%	31,80%
07 Desacuerdo con Organización y Normas	47	11,41%	43,20%
19 Citaciones	43	10,44%	53,64%
14 Retraso en la atención	42	10,19%	63,83%

**Continuidad Asistencial**

Consultas solicitadas y realizadas para atención primaria

ESPECIALIDAD	Primeras Consultas	Solicitadas por A.P.	%	Realizadas para A.P.	%
Alergia	2.109	1.765	83,69%	1.423	67,47%
Cardiología	1.262	523	41,44%	454	35,97%
Dermatología	3.338	2.805	84,03%	2.472	74,06%
Digestivo	1.803	771	42,76%	728	40,38%
Endocrinología	942	539	57,22%	442	46,92%
Hematología	402	206	51,24%	191	47,51%
Nefrología	447	86	19,24%	83	18,57%
Neumología	1.417	495	34,93%	482	34,02%
Neurología	1.128	540	47,87%	199	17,64%
Oncología	108	8	7,41%	6	5,56%
Psiquiatría	1.209	135	11,17%	124	10,26%
Rehabilitación	1.034	142	13,73%	116	11,22%
Reumatología	275	88	32,00%	76	27,64%
<b>TOTAL ÁREA MÉDICA</b>	<b>16.260</b>	<b>8.103</b>	<b>49,83%</b>	<b>6.796</b>	<b>41,80%</b>
Urología	987	762	77,20%	738	74,77%
Traumatología	4.883	2.748	56,28%	2.303	47,16%
ORL	3.054	2.380	77,93%	1.870	61,23%
Oftalmología	4.095	3.145	76,80%	2.435	59,46%
C. Infantil	2.171	1.492	68,72%	1.351	62,23%
C. Máxilofacial		61		52	
Estomatología	1.011	615	60,83%	532	52,62%
C. Plástica	675	66	9,78%	74	10,96%
Neurocirugía	619	331	53,47%	339	54,77%
Anestesia	4.648				
Otras Quirúrgicas	159				
<b>TOTAL AREA QUIRURGICA</b>	<b>22.302</b>	<b>11.600</b>	<b>52,01%</b>	<b>9.694</b>	<b>43,47%</b>
<b>TOTAL AREA PEDIATRICA</b>	<b>1.923</b>	<b>762</b>	<b>39,63%</b>	<b>621</b>	<b>32,29%</b>
<b>TOTAL</b>	<b>40.485</b>	<b>20.465</b>	<b>50,55%</b>	<b>17.111</b>	<b>42,27%</b>

## Pruebas solicitadas y realizadas para atención primaria

Técnica	Act. Propia + Concertada	Solicitadas por A.P.	%	Realizadas para A.P.	%
Radiología convencional	33.518	1.922	5,73%	234	0,70%
Ecografías	9.067	1.649	18,19%	884	9,75%
Endoscopias digestivo	588	4	0,68%	3	0,51%
TAC	1.913	1	0,05%	1	0,05%
RMN	5.771	1	0,02%		

## Variación interanual de solicitudes desde Atención Primaria

ESPECIALIDAD	Solicitadas 2013	Solicitadas 2014	% Variación
Alergia	1.543	1.765	14,39%
Cardiología	644	523	-18,79%
Dermatología	3.193	2.805	-12,15%
Digestivo	650	771	18,62%
Endocrinología	574	539	-6,10%
Hematología	240	206	-14,17%
Nefrología	107	86	-19,63%
Neumología	496	495	-0,20%
Neurología	657	540	-17,81%
Oncología	2	8	300,00%
Psiquiatría	150	135	-10,00%
Rehabilitación	128	142	10,94%
Reumatología	60	88	46,67%
<b>TOTAL ÁREA MÉDICA</b>	<b>8.444</b>	<b>8.103</b>	<b>-4,04%</b>
Urología	901	762	-15,43%
Traumatología	3.032	2.748	-9,37%
ORL	2.352	2.380	1,19%
Oftalmología	3.084	3.145	1,98%
C. Infantil	1.423	1.492	4,85%
C. Máxilofacial	53	61	15,09%
Estomatología	668	615	-7,93%
C. Plástica	70	66	-5,71%
Neurocirugía	414	331	-20,05%
<b>TOTAL AREA QUIRURGICA</b>	<b>11.997</b>	<b>11.600</b>	<b>-3,31%</b>
<b>TOTAL AREA PEDIATRICA</b>	<b>777</b>	<b>762</b>	<b>-1,93%</b>
<b>TOTAL</b>	<b>21.218</b>	<b>20.465</b>	<b>-3,55%</b>

## Consultas solicitadas como consecuencia de la Libre Elección

ESPECIALIDAD	Primeras Consultas Solicitadas AP	Número citas ENTRANTES Libre Elección	% sobre Primeras Consultas Solicitadas AP	Número citas SALIENTES Libre Elección
Alergia	1.765	977	55,35%	40
Cardiología	523	320	61,19%	23
Dermatología	2.805	1.153	41,11%	459
Digestivo	771	521	67,57%	20
Endocrinología	539	331	61,41%	31
Hematología	206	40	19,42%	35
Nefrología	86	52	60,47%	35
Neumología	495	316	63,84%	11
Neurología	540	337	62,41%	100
Oncología	8			
Psiquiatría	135			
Rehabilitación	142	13	9,15%	
Reumatología	88	71	80,68%	10
<b>TOTAL ÁREA MÉDICA</b>	<b>8.103</b>	<b>4.131</b>	<b>50,98%</b>	<b>764</b>
Urología	762	445	58,40%	20
Traumatología	2.748	1.307	47,56%	106
ORL	2.380	1.025	43,07%	118
Oftalmología	3.145	954	30,33%	203
C. Infantil	1.492	570	38,20%	81
C. Máxilofacial	61	236	386,89%	8
Estomatología	615			
C. Plástica	66			
Neurocirugía	331			
<b>TOTAL AREA QUIRURGICA</b>	<b>11.600</b>	<b>4.537</b>	<b>39,11%</b>	<b>536</b>
<b>TOTAL AREA PEDIATRICA</b>	<b>762</b>	<b>506</b>	<b>66,40%</b>	<b>15</b>
<b>TOTAL</b>	<b>20.465</b>	<b>9.174</b>	<b>44,83%</b>	<b>1.315</b>

## Otros indicadores de continuidad asistencial

INDICADOR	RESULTADO HOSPITAL
Porcentaje de peticiones de sospecha de malignidad evaluadas	100%
Porcentaje de peticiones de valoración previa por el especialista evaluadas	100,00%
Número especialidades con puesta en marcha del especialista consultor	8
Designación de médico especialista hospitalario de referencia	Si
Implantación de una enfermera de enlace	Si
Realizar o actualizar censo de centros con población institucionalizada en el área de referencia del hospital	NP
Revisión y actualización del procedimiento de continuidad de cuidados enfermeros	Si
Implantación del informe al alta de enfermería y procedimiento de envío	43%
Consolidación del Grupo de Coordinación Asistencial en Farmacoterapia: definición de objetivos 2014 y registro de reuniones	No
Plan de mejora de la entrega y registro de medicación al alta en la Urgencia, según normas establecidas	No



**DOCENCIA Y FORMACIÓN CONTINUADA**

## Docencia

Formación de especialistas sanitarios: número de residentes por año durante 2013/2014

MIR DE PEDIATRÍA Y SUS ÁREAS ESPECÍFICAS	42
MIR DE CIRUGÍA PEDIÁTRICA	4
MIR DE ANÁLISIS CLÍNICOS ROTANTES EXTERNOS DE OTROS HOSPITALES	8
<b>TOTAL M.I.R.</b>	<b>54</b>

## Formación de E.I.R. :

EIR HNJS: 8 (Promoción 2013/2014)

EIR Externos: Pertenecientes a otra UD total a lo largo del 2014: 49

Total Residentes de Enfermería 2014: 57

## Formación Continuada

Cursos/Jornadas/Sesiones/ Talleres	Número Horas/Creditos	Número Asistentes
<b>DIVISIÓN DE ENFERMERÍA</b>		
<b>Cursos</b>		
CUIDADOS DE ENFERMERÍA EN EL NIÑO DIABÉTICO HOSPITALIZADO Y EN LA ESCUELA	12h/2.8	59
APROXIMACIÓN A LA ESPECIALIDAD DE PEDIATRÍA: CASOS CLÍNICOS_3ª ED.	25h/3	11
APROXIMACIÓN A LA ESPECIALIDAD DE PEDIATRÍA: CASOS CLÍNICOS_4ª ED.	25h/3	11
CUIDADOS DE ENFERMERÍA EN EL NIÑO	12h/2.8	32

DIABÉTICO HOSPITALIZADO Y EN LA ESCUELA_2ª ED.		
ENTRENANDO LA MIRADA CUALITATIVA EN LA INVESTIGACIÓN DE LOS CUIDADOS	30h/6.4	10
FUNDAMENTOS BIOÉTICOS EN EL CUIDADO A MENORES_	20h/3.5	11
CUIDADOS EN ACCESOS VENOSOS	/0	26
CURSO BÁSICO DE RELACIÓN PARA LA AYUDA DEL PACIENTE	30h/4.5	16
EL NIÑO POLITRAUMATIZADO - Atención enfermería	25h/3.5	37
PREVENCIÓN Y MANEJO DEL ESTRES y BURN-OUT	30h/4.5	23
RCP INSTRUMENTALIZADO	7h/0	15-
TRATAMIENTO DE LAS HERIDAS EN URGENCIAS. TALLER DE SUTURAS	4h/0.7	48
<b>DIVISIÓN DE GESTIÓN</b>		
<b>Cursos</b>		
Eficiencia Energetica	30	41
Sistema de calidad FQM	30	55
<b>DIVISIÓN MÉDICA</b>		
<b>Cursos</b>		
III JORNADA PSIQUIATRÍA Y PSICOPATOLOGÍA DEL NEURODESARROLLO	10h/0	122
I CURSO de SESIONES CONJUNTAS PEDIATRÍA ATENCIÓN PRIMARIA	9h/11.2	87
ANALGESIA Y SEDACIÓN EN EL SERVICIO DE URGENCIAS_2ª ED.	6h/1.4	40
EMERGENCIAS PEDIÁTRICAS 48º,	14h/3.3	10
EMERGENCIAS PEDIÁTRICAS 49º	14h/3.3	10
EMERGENCIAS PEDIÁTRICAS 50º	14h/3.3	10
EMERGENCIAS PEDIÁTRICAS 51	14h/3.3	10
EMERGENCIAS PEDIÁTRICAS 52	14h/3.3	10
EMERGENCIAS PEDIÁTRICAS 53	14h/3.3	10
FORMACION CONTINUADA EN NEUROLOGÍA PARA MÉDICOS ESPECIALISTAS EN NEUROLOGÍA Y PEDIATRÍA	420h/14	7
FORMULAS DE NUTRICION ENTERAL EN PEDIATRÍA	3h/0	76
IV JORNADAS DE TRABAJO CLÍNICO - PLASTICIDAD NERURONAL. MEMORIA E	8h/1.4	84

INCONSCIENTE		
JORNADAS DE AVANCES EN TRASTORNOS ALIMENTARIOS	10h/2.3	108
LA CLASIFICACIÓN (TRIAGE) EN UN SERVICIO DE URGENCIAS PEDIÁTRICO	4.5h/0	16
CURSO DE VENTILACIÓN MECÁNICA EN PEDIATRÍA. VÍA AÉREA DIFÍCIL_25ª ED.	5.8	12
CURSO DE VENTILACIÓN MECÁNICA EN PEDIATRÍA. VÍA AÉREA DIFÍCIL_26ª ED.	5.8	12
Diseño y desarrollo de ensayos clínicos	2.6	21
RADIOLOGÍA PEDIÁTRICA	-	35
UNE. EN. ISO 9001_2008. SISTEMAS DE GESTIÓN DE CALIDAD	4.5	-
XIV CURSO NACIONAL DE RADIOLOGÍA PEDIÁTRICA	0	-
REANIMACIÓN CARDIOPULMONAR BÁSICA Y AVANZADA EN PEDIATRÍA_ varias ediciones	5.9	24
REANIMACIÓN CARDIOPULMONAR BÁSICA Y AVANZADA EN PEDIATRÍA_52ª ED.	5.9	24
SOPORTE VITAL AVANZADO EN TRAUMA PEDIÁTRICO_27ª ED.	4.3	12
SOPORTE VITAL AVANZADO EN TRAUMA PEDIÁTRICO_28ª ED.	4.3	12
VI Curso Inmaculada Azcorra. Detección e intervención precoz de las dificultades de alimentación a la estructura de los síntomas	1	123
CURSO DE DERMATOLOGÍA PEDIÁTRICA. DERMATOLOGÍA NEONATAL 1º ED	1.9	95
SOPORTE VITAL AVANZADO EN TRAUMA PEDIÁTRICO_18ª ED.	4.3	12
CURSO DE VENTILACIÓN MECÁNICA EN PEDIATRÍA. VÍA AÉREA DIFÍCIL_25ª ED.	5.8	12
CURSO "EMERGENCIAS PEDIÁTRICAS"_ 48ª ED.	3.3	10
CURSO "EMERGENCIAS PEDIÁTRICAS"_ 49ª ED.	3.3	10
CURSO "EMERGENCIAS PEDIÁTRICAS"_ 50ª ED.	3.3	10
CURSO "EMERGENCIAS PEDIÁTRICAS"_ 51ª ED.	3.3	10
CURSO "EMERGENCIAS PEDIÁTRICAS"_ 52ª ED.	3.3	10
SOPORTE VITAL AVANZADO EN TRAUMA PEDIÁTRICO_29ª ED.	4.3	12

REANIMACIÓN CARDIOPULMONAR BÁSICA Y AVANZADA EN PEDIATRÍA_52ª ED.	5.9	15
CURSO DE VENTILACIÓN MECÁNICA EN PEDIATRÍA. VÍA AÉREA DIFÍCIL_26ª ED.	5.8	12
CURSO "EMERGENCIAS PEDIÁTRICAS"_ 53ª ED.	3.3	10
CURSO "EMERGENCIAS PEDIÁTRICAS"_ 54ª ED.	3.3	10
CURSO "EMERGENCIAS PEDIÁTRICAS"_ 55ª ED.	3.3	10
CURSO INTERACTIVO DE URGENCIAS Y TRATAMIENTO EN EL NIÑO GRAVE	0	15
ACTUALIZACIÓN DEL MANEJO DE LA PARÁLISIS CEREBRAL INFANTIL	3.2	146
CURSO DE URGENCIAS PEDIÁTRICAS DE LA ACADEMIA AMERICANA DE PEDIATRÍA	2.1	40
ATENCIÓN AL MALTRATO INFANTIL DESDE EL ÁMBITO SANITARIO	21 h/0	107
CAPACITACIÓN EN PSIQUIATRÍA Y PSICOLOGÍA DEL NIÑO ADOLESCENTE Y FAMILIA	360h/0	85
CURSO DE PEDIATRÍA SOCIAL	23 h/ 3.2	115
CURSO TEÓRICO-PRÁCTICO DE OFTALMOLOGÍA INFANTIL PARA PEDIATRAS	1.1	101
CURSO BASICO EXPLORACION NEUROLOGICA EN LACTANTES PARA RESIDENTES	-	-
DERMATOLOGÍA PEDIÁTRICA – GENODERMATOSIS. 1ª EDICIÓN	1.9	93
<b>Jornadas</b>		
<b>XI ENCUENTRO DE JUECES Y MEDICOS</b>	12/5 horas/1.7	75

### SESIONES CLÍNICAS GENERALES

SERVICIO	TÍTULO	FECHA
LABORATORIO	Valores críticos: Definición y gestión de su comunicación	12 .01.14
LABORATORIO	Talasemias	29.01.14
LABORATORIO	Exudados Vaginales	03.02.14
LABORATORIO	Monitorización de terapias biológicas	05.02.14
LABORATORIO	Dialogo molecular en la hiperplasia suprarrenal congénita	18.02.14

LABORATORIO	HLA: Fundamentos y aplicaciones	19.02.14
LABORATORIO	Diagnóstico Microbiológico de la enfermedad gastrointestinal	06.03.14
LABORATORIO	Laboratorio de Control de Dopaje	07.03.14
LABORATORIO	Elementos traza y ultraza esenciales	25.04.14
LABORATORIO	Técnicas para estudio genético	02.06.14
LABORATORIO	Insuficiencias medulares congénitas y eritoblastopenias en el neonato	03.06.14
LABORATORIO	Trasfusión Fetomaterna masiva	17.06.14
LABORATORIO	Estudio básico de la gasometría	23.06.14
LABORATORIO	Monitorización de Fármacos en Urgencias	23.06.14
LABORATORIO	Urgencias Microbiología	23.06.14
LABORATORIO	Hematología en Urgencias	25.06.14
LABORATORIO	Organización del Laboratorio	25.06.14
LABORATORIO	Laboratorio de Urgencias	06.08.14
LABORATORIO	Informativa de la Troncalidad	07.08.14
LABORATORIO	Evaluación de la Función Renal	30.09.14
LABORATORIO	Acidemias- Acidurias orgánicas: acidemia propiónica	09.10.14
LABORATORIO	Citometría de Flujo con Eosin-5-Maleimida en la esferocitosis hereditaria	09.10.14
LABORATORIO	Ébola	21.10.14
LABORATORIO	"Lo que pudo ser..." Litiasis por 2.8 DHA	23.10.14
LABORATORIO	Deficiencia Cerebral de Creatina	04.11.14
LABORATORIO	El valor diagnóstico del HLA en la enfermedad celíaca	05.11.14
LABORATORIO	Catecolaminas en Orina	6.11.14
LABORATORIO	Acidemias- Acidurias orgánicas: acidemia propiónica	09.10.14
LABORATORIO	Citometría de Flujo con Eosin-5-Maleimida en la esferocitosis hereditaria	09.10.14
LABORATORIO	Ébola	21.10.14
LABORATORIO	"Lo que pudo ser..." Litiasis por 2.8 DHA	23.10.14
LABORATORIO	Deficiencia Cerebral de Creatina	04.11.14
LABORATORIO	El valor diagnóstico del HLA en la enfermedad celíaca	05.11.14

LABORATORIO	Catecolaminas en Orina	6.11.14
SESIÓN INVESTIGACIÓN	Tratamiento de tumores infantiles con Celyvir	07.01.14
ACTUALIZACIÓN NEONATOLOGÍA-NUTRICIÓN	Colestasis neonatal	08.01.14
SESIÓN GENERAL	Emergencia hipertensiva	09.01.14
REVISIÓN SISTEMÁTICA	Síndrome febril en menores de 3 meses	10.01.14
SESIÓN UCIP	Crisis convulsivas VRS positivas	13.01.14
ACTUALIZACIÓN CIRUGÍA PEDIÁTRICA	Calendario quirúrgico I	14.01.14
ACTUALIZACIÓN URGENCIAS	Paciente politraumatizado: diferencias con los adultos	15.01.14
SESIÓN GENERAL	Episodios paroxísticos e implante coclear	16.01.14.
ACTUALIZACIÓN CIRUGÍA PLÁSTICA	El cirujano plástico como genetista aficionado	17.01.14
SESIÓN UCIP	Shock anafiláctico por asparraginasa	20.01.14
SESIÓN INVESTIGACIÓN	Bases moleculares de la infiltración leptomenígea en leucemia infantil	21.01.14
COMISIÓN DEL DOLOR	Manejo del dolor crónico	22.01.14
SESIÓN GENERAL	A propósito de un caso de tos ferina. Nuevas estrategias de vacunación	23.01.14
REVISIÓN BIBLIOGRÁFICA	Displasias esqueléticas	24.01.14
SESIÓN URGENCIAS	Anemia hemolítica	27.01.14
ACTUALIZACIÓN CIRUGÍA PEDIÁTRICA	Calendario quirúrgico II	28.01.14
ACTUALIZACIÓN PALIATIVOS	El paciente con enfermedad oncológica avanzada: tratamiento del dolor	29.01.14
SESIÓN GENERAL	Retos diagnósticos y terapéuticos de una nueva inmunodeficiencia primaria	30.01.14
REVISIÓN BIBLIOGRÁFICA	ECMO	31.01.14
SESIÓN DE URGENCIAS	Manejo de la hipoglucemia en Urgencias	03.02.14
SESIÓN INVESTIGACIÓN	Control de la respuesta al estrés hematopoyético por la proteína NIK	04.02.14
URGENCIAS PSIQUIÁTRICAS	Agitación psicomotriz	05.02.14
SESIÓN GENERAL	Síndrome del niño zarandeado	06.02.14
ACTUALIZACIÓN NEONATOLOGÍA	Patología umbilical: cordón húmedo	07.02.14
SESIÓN DE UCIP	S. Pyógenos: no sólo amigdalitis	10.02.014
SESIÓN GENERAL	De la glucosuria al Fanconi	11.02.14

ACTUALIZACIÓN NEFROLOGÍA	Crisis VRS positivas	12.02.14
SESIÓN GENERAL	Niño con dificultad respiratoria	13.02.14
ACTUALIZACIÓN INFECCIOSAS	Infección nosocomial en Pediatría. Causas y reflexiones	14.02.14
SESIÓN DE URGENCIAS	Adenopatía cervical	17.02.14
SESIÓN INVESTIGACIÓN	Sobre neumonías, RAGE y lo que viene después	18.02.14
ACTUALIZACIÓN GASTROENTEROLOGÍA	Alternativas al tratamiento médico en reflujo gastroesofágico	19.02.14
ACTUALIZACIÓN GASTROENTEROLOGÍA	Fallo hepático agudo por Amanita Phalloides	20.02.14
ACTUALIZACIÓN NEFROLOGÍA	Raquitismo	21.02.14
SESIÓN DE UCIP	Evolución fatal de un episodio de síncope	24.02.14
ACTUALIZACIÓN ONCOLOGÍA	Neutropenia febril	25.02.14
CASO CLÍNICO	Neumonía en paciente con Síndrome de Down	26.02.14
SESIÓN GENERAL	Hidrops neonatal y lesión torácica	27.02.14
CASO CLÍNICO	Paciente inmunodeprimido con hepatitis	28.02.14
SESIÓN COMITÉ DE ATENCIÓN AL DOLOR	Oncología y dolor	03.03.14
SESIÓN INVESTIGACIÓN	Papel de la vía BMP en LLA infantil	04.03.14
ACTUALIZACIÓN NEFROLOGÍA	Tratamiento farmacológico de hipertensión arterial	05.03.14
SESIÓN GENERAL	Dolor abdominal de varios días de evolución	06.03.14
SESIÓN LABORATORIO	Diagnóstico de la infección gastrointestinal	07.03.14
SESIÓN URGENCIAS	Alteración de la función hepática	10.03.14
SESIÓN NEONATOLOGÍA	Toxoplasmosis congénita	11.03.14
SESIÓN ACTUALIZACIÓN	Actualización en el tratamiento de la crisis asmática	12.03.14
SESIÓN GENERAL	Fiebre, exantema e hipertransaminasemia durante tratamiento antibiótico prolongado	13.03.14
SESIÓN PSIQUIATRÍA	Signos de alarma en autismo	14.03.14
SESIÓN MEDICINA PREVENTIVA	Prevención de la infección por enterobacterias productoras de carbapenemasas	17.03.14
SESIÓN INVESTIGACIÓN	Ejercicio y EICH (enfermedad injerto contra huésped)	18.03.14
SESIÓN INVESTIGACIÓN	Intoxicación por paracetamol, propuesta de estudio	19.03.14
SESIÓN GENERAL	Mucositis y rombencefalitis: Un cruce de caminos" Dr. Sanz Santaefemia/Dra. Travieso Suárez	20.03.14
ACTUALIZACIÓN NEFROLOGÍA	Enfermedad renal crónica	21.03.14

SESIÓN URGENCIAS	Adenopatía cervical	24.03.14
SESIÓN CIRUGÍA	Obstrucción intestinal en el Neonato	25.03.14
SESIÓN NEUROLOGÍA	App. para dispositivos móviles como ayuda para atender una crisis convulsiva fuera del hospital	26.03.14
SESIÓN GENERAL	Niño de 2 años con hemorragia intracraneal	27.03.14
SESIÓN CASO CLÍNICO	Neonato con distrés respiratorio e inestabilidad hemodinámica	28.03.14
SESIÓN URGENCIAS	Comunicaciones al congreso de la SEUP	30.03.14
INVESTIGACIÓN	Terapia celular en TCE	01.04.14
ACTUALIZACIÓN GASTROENTEROLOGÍA	Enfermedades relacionadas con el gluten	02.04.14
SESIÓN GENERAL	Infección cervical y fallo hepático agudo	03.04.14
CASO CLÍNICO	Shock en paciente oncológico	04.04.14
SESIÓN URGENCIAS	Enfermedades intercurrentes en el paciente diabético	07.04.14
SESIÓN NEFROLOGÍA	Tratamiento de la enfermedad renal crónica	08.04.14
ACTUALIZACIÓN NEUROLOGÍA	Actualización en el diagnóstico y tratamiento de las cefaleas	09.04.14
SESIÓN GENERAL	Neumonía e hipertensión ¿están relacionadas?	10.04.14
SESIÓN ACTUALIZACIÓN	Aproximación diagnóstica de los trastornos del sueño	11.04.14
CASO CLÍNICO	Sospecha de encefalitis en Urgencias	14.04.14
CASO CLÍNICO	Síndrome de Marfan en Pediatría	15.04.15
ACTUALIZACIÓN NEFROLOGÍA	Hiponatremias	16.04.14
SESIÓN UCI	Cianosis refractaria a oxígeno	21.04.14
SESIÓN NUTRICIÓN	Presentación de software de valoración nutricional	22.04.14
ACTUALIZACIÓN NEUMOLOGÍA	Oxigenoterapia	23.04.14
SESIÓN GENERAL	Quién dijo que las segundas partes no son buenas?	24.04.14
ACTUALIZACIÓN NEUROLOGÍA	PANDAS: ¿Existe realmente?	25.04.14
SESIÓN URGENCIAS	Complicaciones médicas de los trastornos de alimentación en Urgencias	28.04.14
SESIÓN REHABILITACIÓN	Desarrollo motor normal	29.04.14
ACTUALIZACIÓN PSIQUIATRÍA	Conceptualización y abordaje del intento autolítico en infancia y adolescencia	30.04.14
ACTUALIZACIÓN NEUROLOGÍA	Enfermedades neuromusculares en niños	05.05.14



FORMACIÓN EN BÚSQUEDAS BIBLIOGRÁFICAS I	Búsquedas en revistas electrónicas OVID	06.05.14
FORMACIÓN EN BÚSQUEDAS BIBLIOGRÁFICAS II	Búsquedas avanzadas	07.05.14
SESIÓN GENERAL	Shock fulminante	08.05.14
HAGA SU DIAGNÓSTICO	Neonato con afectación del nivel de conciencia	09.05.14
ACTUALIZACIÓN ENDOCRINOLOGÍA	Aproximación clínica y metodológica al niño con endocrinopatías en un hospital universitario	12.05.14
SESIÓN PALIATIVOS	Afrontando la muerte en la infancia	13.05.14
MEDICINA BASADA EN LA EXPERIENCIA	Atención extrahospitalaria 2010-2014	14.05.14
SESIÓN GENERAL	Alargamiento del segmento QT tras administración de Ondasentron	16.05.14
SESIÓN UCI	Comunicaciones al congreso de la SECIP	19.05.14
ACTUALIZACIÓN ENDOCRINOLOGÍA	Enfoque clínico de la talla baja: ¿Puede asumirse un protocolo universal?	20.05.14
ACTUALIZACIÓN PEDIATRÍA	Actualización de juegos y canciones: cómo manejar la consulta de pediatría	21.05.14
ENCUENTRO ANUAL DE JUECES Y MÉDICOS	Problemática de una encefalitis postherpética	22.05.14
SESIÓN PEDIATRÍA	Celulitis preseptal y orbitaria. Factores de riesgo de complicaciones y protocolo de actuación	23.05.14
ACTUALIZACIÓN ENDOCRINOLOGÍA	Obesidades infantiles: La razón de la necesidad de servicios de referencia	27.05.14
CASO CLÍNICO	Adolescente con dolor lumbar	28.05.14
SESIÓN GENERAL	Comunicaciones al Congreso de la AEPED	29.05.14
FORMACIÓN EN LACTANCIA MATERNA	Importancia de la lactancia en la salud materno-infantil. Aprendiendo de la historia	30.05.14
ACTUALIZACIÓN EN ENDOCRINOLOGÍA	Fundamentos diagnóstico-terapéuticos de la pubertad precoz central: mitos y hechos	02.06.14
SESIONES FORMATIVAS LACTANCIA MATERNA	Manejo de la lactancia y sus problemas en los primeros días	03.06.14
SESIÓN GENERAL	Enterocolitis necrotizante	04.06.14
SESIÓN GENERAL	Masa cervical en niña de origen marroquí	05.16.14
ACTUALIZACIÓN MEDICINA PREVENTIVA	Vigilancia epidemiológica de la infección de localización quirúrgica	06.05.14
SESIÓN URGENCIAS	Enfermedad de Kawasaki. Respuesta al Tratamiento	09.06.14
SESIONES FORMATIVAS LACTANCIA MATERNA	Novedades en el enganche	10.06.14
SESIÓN ACTUALIZACIÓN NEUMOLOGÍA	Y... ¿no le puedo dar algo para la tos?	11.06.14
ACTUALIZACIÓN MEDICINA PREVENTIVA	Hemosiderosis Pulmonar	12.06.14

ACTUALIZACIÓN LABORATORIO	Detección de drogas de abuso en menores de edad	13.06.14
SESIÓN UCIP	Investigación de la función cerebral en niños neurocríticos	16.06.14
SESIONES FORMATIVAS LACTANCIA MATERNA	Hipogalactia	17.06.14
SESIÓN UCIP	Hemorragia de origen abdominal	18.06.14
SESIÓN PSIQUIATRÍA	Manejo de los trastornos de ansiedad en Urgencias	20.06.14
ACTUALIZACIÓN GASTROENTEROLOGÍA	Nutrición y fibrosis quística	23.06.14
SESIONES FORMATIVAS LACTANCIA MATERNA	Técnicas de consejería	24.06.14
SESIÓN NEUROLOGÍA	Desarrollo motor patológico	25.06.14
SESIÓN GENERAL	Masa cervical: algo más que adenopatías	26.06.14
SESIÓN INVESTIGACIÓN	Utilidad de las escalas diagnósticas de meningitis en niños	27.06.14
SESIONES FORMATIVAS LACTANCIA MATERNA	El lactante amamantado que ingresa en el hospital	30.06.14
SESIÓN UCIP	No todo lo que pita es asma	15.09.14
ACTUALIZACIÓN URGENCIAS	Actualización virus ÉBOLA	16.09.14
SESIÓN CASO CLÍNICO	Lactante de 12 meses con fallo de medro y desnutrición grave	17.09.14
SESIÓN UCIP	Lactante con fiebre, ictericia y palidez	18.09.14
SESIÓN URGENCIAS	El servicio de Urgencias en un hospital americano	19.09.14
SESIÓN URGENCIAS	Deshidratación neonatal y lactancia materna	22.09.14
SESIÓN NUEVAS TECNOLOGÍA	UCIP on line	23.09.14
INVESTIGACIÓN APLICADA	Proceso de descubrimiento de un fármaco: el Pegvisomant	24.09.14
SESIÓN GENERAL	Cefalea y convulsión: tumor atípico intracerebral	25.09.14
ACTUALIZACIÓN INFECCIOSAS	Infección por bacterias multirresistentes (EPC): interés clínico	26.09.14
SESIÓN URGENCIAS	Efectos del Ondasetrón en el ECG	29.09.14
SESIÓN ACTUALIZACIÓN PSIQUIATRÍA	Manejo de los trastornos de conducta alimentaria en Urgencias	30.09.14
SESIÓN UCIP	Todo comenzó con un valsalva	01.10.14
SESIÓN GENERAL	Fiebre y pancitopenia en paciente asiático	02.10.14
SESIÓN CASO CLÍNICO	Tumoración mandibular de evolución tórpida	03.10.14
SESIÓN URGENCIAS	Episodios paroxísticos nocturnos	06.10.14

SESIÓN BIBLIOGRÁFICA	Bronquitis bacteriana persistente	07.10.14
SESIÓN CASO CLÍNICO	Hipertiroidismo neonatal	08.10.14
SESIÓN GENERAL	Incidentaloma suprarrenal	09.10.14
ACTUALIZACIÓN NEUMOLOGÍA	Sibilancias del lactante. Actualización ERS Task Force 2014	13.10.14
ACTUALIZACIÓN CIRUGÍA	Manejo de la ingestión de cáusticos	14.10.14
AYUDA A LA INVESTIGACIÓN	Corre por el niño. Un evento por y para todo el hospital	15.10.14
SESIÓN GENERAL	Lo que la mirada esconde	16.10.14
ACTUALIZACIÓN GASTROENTEROLOGÍA	Pseudo-Pseudo obstrucción intestinal	17.10.14
SESIÓN URGENCIAS	Dolor osteoarticular recurrente	20.10.14
SESIÓN HEMATOLOGÍA	Anemias: Tipos. Orientación diagnóstica	21.10.14
ACTUALIZACIÓN NEUMOLOGÍA	Discinesia ciliar primaria	22.10.14
SESIÓN GENERAL	Distensión abdominal y vómitos	23.10.14
ACTUALIZACIÓN CARDIOLOGÍA	Urgencias cardiológicas	24.10.14
SESIÓN UCIP	Fiebre e impotencia funcional en lactante de 5 meses	27.10.14
SESIÓN HEMATOLOGÍA	Reacción transfusional. Tipos, profilaxis, registro	28.10.14
ACTUALIZACIÓN INFECTOLOGÍA	¿Que es gripe..... qué gripe dices?	29.10.14
SESIÓN GENERAL	Niño con distensión abdominal	30.10.14
ACTUALIZACIÓN INFECCIOSAS	Estudio EREMITA. Resultados y conclusiones	31.10.14
SESIÓN URGENCIAS	Dolor abdominal en aparición aguda	03.11.14
SESIÓN HEMATOLOGÍA	Orientación diagnóstica del paciente con sangrado	04.11.14
SESIÓN UCIP	Abdomen agudo tras caída en bicicleta	05.11.14
SESIÓN GENERAL	Estatus epiléptico. Dieta cetogénica	06.11.14
SESIÓN CASO CLÍNICO	Lupus neonatal	07.11.14
ACTUALIZACIÓN ONCOLOGÍA	Apoptosis: el Harakiri celular	11.11.14
SESIÓN CASO CLÍNICO	No todo es reflujo	12.11.14
SESIÓN GENERAL	¿Será o no será un intestino corto?	13.11.14
ACTUALIZACIÓN CIRUGÍA PLÁSTICA	Hendiduras labiales y palatinas	14.11.14
SESIÓN DE URGENCIAS	Hipertensión arterial en Urgencias	17.11.14

SESIÓN ACTUALIZACIÓN INFECCIOSAS	Ébola: Asistencia y complicaciones	18.11.14
SESIÓN CIRUGÍA	Intenso dolor abdominal posterior a mínimo traumatismo	19.11.14
SESIÓN GENERAL	Neonato con disminución del nivel de conciencia	20.11.14
SESIÓN CASO CLÍNICO	Tos y fiebre de evolución tórpida	21.11.14
SESIÓN UCIP	Dolor abdominal y enfermedad de Crohn	24.11.14
SESIÓN HEMATOLOGÍA	Guía Transfusión	25.11.14
ACTUALIZACIÓN NEUROLOGÍA	Epilepsia en Urgencias para pediatras generales	26.11.14
ACTUALIZACIÓN NEFROLOGÍA	El riñón y el paciente oncológico	27.11.14
SESIÓN DE NUTRICIÓN	Paciente con síndrome de Down y estreñimiento	01.12.14
SESIÓN HEMATOLOGÍA	Trombosis. Protocolo local	02.12.14
SESIÓN REVISIÓN DE CASOS CLÍNICOS	Piomiositis primaria en Pediatría	03.12.14
SESIÓN GENERAL	Glomerulonefritis y complemento	04.12.14
SESIÓN CASO CLÍNICO	Una imagen vale más que mil palabras	05.12.14
ACTUALIZACIÓN NEUMOLOGÍA	Guía de manejo de bronquiolitis. Academia Americana de Pediatría 2014	09.12.14
SESIÓN GASTROENTEROLOGÍA	Lo que no te mata te hace más fuerte	10.12.14
SESIÓN GENERAL	Niña con lesiones cutáneas, dolor abdominal y artralgias	11.12.14
SESIÓN NEUROLOGÍA	Síndrome hipotónico en el recién nacido	12.12.14
SESIÓN UCIP	Dolor abdominal agudo en una niña de 4 años	15.12.14
SESIÓN NEONATOLOGÍA	Trombopenia neonatal	16.12.14
SESIÓN ATENCIÓN PRIMARIA	No todo es enfermedad	17.12.14
SESIÓN GENERAL	Gemelas con piel de Mariposa	18.12.14
SESIÓN CASO CLÍNICO	Fiebre de origen desconocido	19.12.14

## INVESTIGACIÓN

### Proyectos de investigación

TÍTULO	Promotor/Financiador	Importe Ensayo/Estudio
--------	----------------------	------------------------

E.C: Estudio multicéntrico, abierto, de 5 partes para evaluar la farmacocinética, seguridad y tolerabilidad del aprepitant y de la dimeglubina de fosaprepitant en pacientes pediátricos que reciben quimioterapia emétogena.	Merck&Co	57.442,00
E.C.: Estudio fase II de tratamiento con dasatinib en niños y adolescentes con leucemia mieloide crónica en fase crónica, recién diagnosticada o con leucemias Ph+, con resistencia o intolerancia a imatinib.	Bristol Mayer Squibb	52.959,00
E.C.: Prevención del Asma mediante Grazax®	Laboratorios Alk-Abelló, S.A.	61.500,00
E.C.: Estudio aleatorizado, controlado, multidosis, multicéntrico de fase adaptativa II/III en bebés con hemangioma infantil (HI) proliferante que requiera terapia sistemática para comparar cuatro regimenes de propranolol (1 ó 3 mg/kg/día durante 3 ó 6 meses) versus placebo (doble ciego)	Pierre Fabre Ibérica, S.A.	43.050,00
E.C.: Estudio abierto, multicéntrico y aleatorizado en fase II para evaluar la adición de bevacizumab a la quimioterapia en niños y adolescentes con diagnóstico inicial de sarcoma metastásico de tejidos blandos, rhabdomiosarcoma y no-rhabdomiosarcoma.	Quintiles, S.L.	63.993,60
E.O.: Estudio observacional Fase IV, de un solo brazo de tratamiento para evaluar la seguridad y eficacia de nelarabina en niños y adultos jóvenes (hasta 21 años de edad), con leucemia linfoblástica aguda de células T o linfoma linfoblástico de células T en recaída o refractario.	GlaxoSmitKline, s.a.	1.600,00
ESTUDIO Base de Datos del Foro Europeo de Increlex® (Mecasermina derivada del ADN] Inyectable), en el retraso del crecimiento. Registro de pacientes europeos para vigilar la eficacia y la seguridad a largo plazo de Increlex®. Eu-IGFD.	IPSEN PHARMA, S.A.	1.600,00
ESTUDIO Cooperativo Internacional del Crecimiento (International Cooperative Growth Study)	IPSEN PHARMA, S.A.	5.600,00
Estudio de extensión, abierto, con Canakinumab (ACZ885) en pacientes con artritis idiopática juvenil sistémica y manifestaciones sistémicas activas.	Novartis Farmacéutica	19.714,44

R.O.P.: Registro observacional post-comercialización, multicéntrico y longitudinal de evaluación de la seguridad y la eficacia a largo plazo de Humira® (adalimumab) en niños con artritis idiopática juvenil (AIJ) poliarticular o de evolución poliarticular de actividad entre moderada y grave.	Abbott	16.600,00
E.C.: Estudio doble ciego, controlado con placebo, multicéntrico sobre eficacia y seguridad de adalimumab en pacientes pediátricos con artritis asociada a la entesitis.	Abbott GMBH&Co. JG	19.660,00
E.O.: Estudio comparativo observacional de la eficacia clínica de azatioprina y granulocitoféresis como terapia de mantenimiento de la remisión inducida por esteroides en colitis ulcerosa y pediátrica.	SERMES	0,00
E.O.: Incidencia de enfermedad fúngica invasora y escala de riesgo de candidiasis en población pediátrica hospitalizada en unidades de cuidados intensivos en España. "Estudio ERICAP"	ASTELLAS PHARMA, S.A.	50,00
Estudio Post tipo observacional "Efectividad y seguridad del tratamiento combinado con Anfotericina B Liposomal Voriconazol en el tratamiento de la infección fúngica invasora por hongos filamentosos (IFFI) en pacientes pediátricos inmunodeprimidos".	Dra. Concepción Figueres Nadal	2.857,10
Estudio Post de tipo observacional "Registro pediátrico multicéntrico de enfermedad en trombocitopenia esencial (TE)"	SHIRE PHARMACEUTICAL DEVELOPMENT, LTD, representada por PHARM-OLAM INTERNATIONAL SPAIN, S.L.	6.120,00
"Programa de registro europeo de EVOLTRA®:LLA PEDIÁTRICA	GENZYME EUROPE B.V.	1.500,00
"Estudio multicéntrico, abierto, de acceso expandido de RAD001, en pacientes con astrocitoma subependimario de células gigantes (SEGA) asociado con el complejo esclerosis tuberosa (TSC). Estudio Effects: Everolimus para acceso expandido acelerado en SEGA con TSC".	NOVARTIS FARMACEÚTICA, S.A.	10.506,00
Ensayo Clínico, multicéntrico, aleatorizado, doble ciego y con doble simulación para evaluar dos dosis de ADALIMUMAB frente a METOTREXATO (MTX) en pacientes	ABBOTT LABORATORIES, S.A. (1/1/13) cambiada denominación social AbbVie Farmacéutica, SLU.	52.192,00

pediátricos con psoriasis (PS) en placas crónica		
Ensayo Clínico: estudio en fase II multicéntrico, comparativo, abierto y aleatorizado del tratamiento con BEVACIZUMAB en pacientes pediátricos con glioma supratentorial de alto grado recién diagnosticado.	F. HOFFMANN-LA ROCHE, LTD, representada por la CRO QUINTILES, S.L.	32.766,00
Estudio aleatorizado, doble ciego, controlado y multicéntrico en lactantes con hemangioma infantil para comparar propranolol gel con placebo.	PIERRE FABRE IBÉRICA,S.A.	9.000,00
Estudio epidemiológico descriptivo y transversal de los valores de referencia normales de IGF-A, IGFBP-3 y ALS, en una población española pediátrica sana de acuerdo a la edad cronológica, sexo y estadio puberal.	IPSEN PHARMA, S.A.	6.500,00
Estudio abierto de la seguridad y tolerabilidad de dabigatrán etexilato mesilato administrado durante 3 días al final del tratamiento anticoagulante estándar a grupos sucesivos de niños de 2 años a menos de 12 años y de 1 año a menos de 2 años.	P.I. ESPAÑA, S.A.	4.760,00
"Estudio aleatorizado, abierto, controlado con medicamento activo y multicéntrico para evaluar la eficacia, seguridad y tolerabilidad de Arikace™ en pacientes con fibrosis quística con infección crónica por Pseudomonas aeruginosa".	CHILTERN	4.113,00
"Estudio abierto en fase III para evaluar la seguridad de aztreonam 75 mg en polvo y disolvente para solución para inhalación por nebulizador /aztreonam para solución para inhalación (AZLI) en niños con fibrosis quística (FQ) e infección crónica por Pseudomonas aeruginosa (PA) en las vías respiratorias bajas"	GILEAD SCIENCES, INC	34.050,00
"Estudio de Seguridad y tolerabilidad a largo plazo de la administración abierta amicacina liposomal para inhalación (Arikace™) en pacientes con fibrosis quística con infección crónica por Pseudomonas aeruginosa".	CHILTERN	10.420,00

Estudio Postautorización de tipo Observacional "Coste sanitario y social del manejo del trastorno por déficit de atención con hiperactividad".	SHIRE PHARMACÉUTICALS IBÉRICA,S.L.	2.000,00
Ensayo Clínico "Estudio intergrupo para niños o adolescentes con linfoma no-Hodking B o Leucemia Linfoblástica de Células B; Evaluación de eficacia y seguridad de rituximab en pacientes de alto riesgo".	INSTITUT GUSTAVE ROUSSY (repre. por SEOHP)	4.500,00
Estudio Post de tipo Observacional "Identificación y caracterización bacteriana de vías respiratorias bajas en niños españoles entre 6 meses y 6 años de edad con sospecha de infección del tracto respiratorio inferior".	GLAXOSMITHKLINE, S.A.	10.000,00
Ensayo Clínico "Eficacia y seguridad de liraglutida en combinación con metformina en comparación con metformina en monoterapia en el control de la glucemia en niños y adolescentes con diabetes de tipo 2. Ensayo de 26 semanas, randomizado, de grupos paralelos, multicéntrico, seguido de una extensión de 26 semanas de tratamiento abierto"	NOVO-NORDISK	12.143,00
E.O.: Estudio Observacional NO Postautorización (No EPA) Titulado: "Estudio epidemiológico retrospectivo y no intervencionista de la evolución natural de pacientes con hipofosfatasa (HF) perinatal y del lactante grave",	ALEXIÓN PHARMA	580,00
ESTUDIO POSTAUTORIZACIÓN DE SEGUIMIENTO PROSPECTIVO (EPA-SP), CÓDIGO PROTOCOLO NOV-TOR-2012-01), cuyo título es: "Un Registro internacional de enfermedad que recoge datos sobre manifestaciones, intervenciones y resultados en pacientes con complejo esclerosis tuberosa (CET)-TOSCA".	NOVARTIS FARMACÉUTICA, S.A.	10.400,00
"Estudio prospectivo observacional de la expresión de ABCB1/P-glicoproteína como factor para la estratificación biológica del osteosarcoma no metastático de las extremidades"	Grupo Español de I. en Sarcomas (GEIS)	0,00



"Estudio de fase IIB, parcialmente enmascarado, aleatorizado, controlado con un comparador activo para evaluar la farmacocinética/farmacodinamia, la seguridad y la tolerabilidad de fosaprepitant en pacientes pediátricos para la prevención de las náuseas y los vómitos inducidos por la quimioterapia (NAVIQ) emetógena"	Merck, Sharp&Dohme de España, S.A.	21.993,57
Estudio Postautorización de tipo Observacional "Programa de Vigilancia Clínica (CSP) de Mucopolisacaridosis VI.	BIOMARIN	6.100,00
E.C.: Protocolo Europeo de tratamiento para el neuroblastoma de riesgo bajo e intermedio.	Instituto La Fe (Valencia)	0,00
E.C.: Anticuerpo CH 14.18 recombinante chimérico monoclonal.	Hospital U. La Fe (Valencia)	0,00
Trasplante de progenitores hematopoyéticos de donante familiar haplidentico con infusión de linfocitos del donante tras alo-deplección selectiva "in vitro", en pacientes con hemopatías malignas de alto riesgo	Ministerio de Sanidad	282.000,00
Infusión de células natural killer activadas y expandidas en combinación con quimioterapia en pacientes pediátricos con leucemia/linfoma t refractaria	Ministerio de Sanidad	135.050,00
Ensayo Clínico Fase I/II para evaluar la seguridad y eficacia de la infusión de células CD34+ autólogas movilizadas por mozobil y filgrastim y transducidas con un vector lentiviral portador del gen FANCA (medicamento huérfano) para pacientes con Anemia de Fanconi sel Subtipo A	Ministerio de Sanidad	1.052.640,00
Ensayo clínico de seguridad y eficacia de infusiones repetidas de CELYVIR en Niños y Adultos con tumores sólidos metastáticos y refractarios	Ministerio de Sanidad	197.700,00
EC: "Estudio de fase IB de farmacocinética y farmacodinamia, abierto, aleatorizado, adaptativo y multicéntrico de oseltamivir (Tamiflu®) en el tratamiento de la gripe en menores inmunocomprometidos, entre 0 a 18 años, con infección de gripe	Pharmaceutical PDS,S.L.	37.739,73

confirmada".		
<b>EC:</b> "Estudio fase III, multicéntrico, abierto, aleatorizado, controlado, que evalúa la seguridad y eficacia de LDE225 oral frente a temozolomida en pacientes con meduloblastoma en recidiva que tengan activación de la vía Hh.	NOVARTIS	24.090,00
<b>EC:</b> Ensayo fase II multicéntrico y prospectivo con gemcitabina y rapamicina en segunda línea de osteosarcoma metastásico.	Promotor independ. Sº Oncología HU Son Espases (Palma M.)	Memoria 0
Estudio No Postautorización de Tipo Observacional "Estudio epidemiológico para determinar el Síndrome de Down como factor de riesgo en hospitalizaciones por el virus respiratorio sincitial: estudio de comparación de cohortes en niños recién nacidos. Estudio RISK 21".	AbbVie Farmacéutica, L.U.	1.250,00
<b>EC:</b> Período aleatorizado y abierto de 12 semanas con comparador activo seguido de un período de extensión de seguridad de las 12 semanas para evaluar la seguridad y la eficacia de fesoterodina en sujetos de 6 a 16 años y >25 KG con síntomas de hiperactividad del detrusor asociada con un trastorno neurológico (hiperactividad neurógena del detrusor) DETRUSOR)	PAREXEL (CRO), en nombre de PFIZER, SLU	8.000,00
<b>EC:</b> Estudio de Fase I/II de Sunitinib en pacientes jóvenes con tumor del estroma digestivo avanzado".	PAREXEL (CRO), en nombre de PFIZER, SLU	6.824,40
<b>EC:</b> "Estudio abierto, multicéntrico y multinacional de la seguridad, eficacia y farmacocinética de asfotasa alfa (proteína de fusión recombinante humana de fosfatasa alcalina sin especificidad tisular) en lactantes y niños de edad ≤ 5 años con hipofosfatasa (HPP)".	Premier Research Group, S.L., en nombre de ALEXIÓN P.I.Sári	42.579,42
Estudio Postautorización de seguimiento prospectivo (EPA-SP), titulado "Easypod Connect: Estudio Observacional, multicéntrico, para estudiar la adherencia y respuesta a largo plazo en pacientes pediátricos	PIVOTAL, S.L.	13.200,00

tratados con Saizen® vía EasyPod™".		
EC: "Estudio doble ciego, aleatorizado, controlado con placebo, de tres brazos de tratamiento sobre la eficacia y seguridad de dos rangos de concentración valle de everolimus como tratamiento coadyuvante en pacientes con complejo de esclerosis tuberosa (CET) que presentan crisis convulsivas de inicio parciales refractarias."	NOVARTIS,S.A.	34.413,33
EC: "Estudio piloto multicéntrico, de brazo único, abierto para explorar la seguridad, tolerabilidad, la farmacocinética y la eficacia de administraciones múltiples intravenosas de NI-0501, un anticuerpo monoclonal anti-interferón gamma (Anti- IFN $\gamma$ ), en pacientes pediátricos con con linfocitosis hemofagocítica primaria que se ha reactivado".	NovImmune, S.A.	29.860,00
EC no comercial con financiación pública: Efecto del tratamiento adyuvante con N - Acetilcisteína durante 48 semanas sobre la pérdida de sustancia gris y el metabolismo oxidativo en pacientes con primeros episodios psicóticos de inicio temprano: Ensayo CI	FIBHGM	Memoria 0
Proyecto Investigación Pública: Estudio de cohorte de niños con exposición diagnóstica substancial a radiaciones ionizantes.	CREAL (Centre de Recerca en Epidemiología Ambiental)	Memoria 0
Estudio de un solo brazo, abierto, multicéntrico, fase II, de evaluación de comprimidos de everolimus con ajuste de dosis en pacientes pediátricos con linfoma de Hodgkin refractario o en recaída.	Novartis Farmecéutica,S.A.	9.931,43
Estudio multicéntrico, aleatorizado, con doble enmascaramiento, 3 ramas paralelas y controlado con placebo para evaluar la eficacia y la seguridad del colirio NOVA22007 (ciclosporina), 1 mg/ml, emulsión administrada en pacientes pediátricos con queratoconjuntivitis vernal intensa con queratitis intensa.	Novagali Pharma, S.A.S., representada por Chiltern I. Spain, S.A.	9.000,00

Estudio Post-Tipo Observacional "JUNGLO". (Tolerancia a 2 fórmulas de leche infantil altamente hidrolizadas en base a proteínas de arroz y a caseína en niños con alergia a las proteínas de la leche de vaca).	Novagali Pharma, S.A.S., representada por Chiltern I. Spain, S.A.	2.400,00
Estudio fase I, abierto, de escalado de dosis de LDK378, en pacientes pediátricos con enfermedades malignas que presenten una alteración genética en la quinasa del linfoma anaplásico (ALK)	Novartis Farmacéutica, S.A.	66.946,48
ENSAYO CLÍNICO: "Estudio de fase 2, multicéntrico y de un solo brazo de moxetumomab pasudotox en pacientes pediátricos con leucemia linfoblástica aguda infantil o linfoma linfoblástico B refractarios o en recidiva".	Medimmune, LLC	38.991,60
Estudio prospectivo, longitudinal y observacional para evaluar el estado de desarrollo neurológico en pacientes pediátricos con síndrome de Hunter (MPS II)	Shire Human Genetic Therapies, Inc	86.940,00
EC. "Estudio abierto, aleatorizado, de grupos paralelos, controlado con fármaco activo, multicéntrico, de no-inferioridad de dabigatrán etexilato frente al cuidado estándar para el tratamiento del tromboembolismo venoso en niños desde recién nacidos hasta menos de 18 años. Estudio DIVERSITY".	Boehringer Ingelheim España, S.A.	18.000,00
EC. "Estudio de fase 1/2 multicéntrico, abierto, de búsqueda de dosis para evaluar la seguridad, tolerabilidad y eficacia preliminar de nab®-Paclitaxel semanal, en pacientes pediátricos con tumores sólidos en recaída o refractarios"	Celgene Corporación	31.924,75
"Estudio combinado de fase 1/2 de búsqueda de dosis y comparativo, abierto, aleatorizado, para evaluar la eficacia y seguridad de plerixafor junto con regímenes estándar para la movilización de células madre hematopoyéticas a sangre periférica, y posterior recolección por aféresis, frente a solo regímenes estándar para la movilización en pacientes pediátricos, de 2 a <18 años, con tumores sólidos que reúnen los requisitos para trasplantes autólogos".	SANOFI-AVENTIS, S.A.	5.714,00

Estudio multicéntrico de seguimiento a largo plazo de pacientes con LHH que han recibido tratamiento con NI-0501, un anticuerpo monoclonal anti-interferón gamma.	NovImmune, S.A.	1.350 s/con medicación y 930 s/sin medicación
Terapia celular basada en células madre mesenquimales aplicada a pacientes pediátricos con Osteogénesis Imperfecta.	Hospital U. Cruces (Sº Pediatría)	Memoria 0

## Ensayos y Estudios ACTIVOS en 2014

TITULO	Promotor/Financiador	Importe Ensayo/Estudio
E.C: Estudio multicéntrico, abierto, de 5 partes para evaluar la farmacocinética, seguridad y tolerabilidad del aprepitant y de la dimeglubina de fosaprepitant en pacientes pediátricos que reciben quimioterapia emétogena.	Merck&Co	57.442,00
E.C.: Estudio fase II de tratamiento con dasatinib en niños y adolescentes con leucemia mieloide crónica en fase crónica, recién diagnosticada o con leucemias Ph+, con resistencia o intolerancia a imatinib.	Bristol Mayer Squibb	52.959,00
E.C.: Prevención del Asma mediante Grazax®	Laboratorios Alk-Abelló, S.A.	61.500,00
E.C.: Estudio aleatorizado, controlado, multidosis, multicéntrico de fase adaptativa II/III en bebés con hemangioma infantil (HI) proliferante que requiera terapia sistemática para comparar cuatro regimenes de propranolol (1 ó 3 mg/kg/día durante 3 ó 6 meses) versus placebo (doble ciego)	Pierre Fabre Ibérica, S.A.	43.050,00
E.C.: Estudio abierto, multicéntrico y aleatorizado en fase II para evaluar la adición de bevacizumab a la quimioterapia en niños y adolescentes con diagnóstico inicial de sarcoma metastásico de tejidos blandos, rabdomiosarcoma y no-rabdomiosarcoma.	Quintiles, S.L.	63.993,60

E.O.: Estudio observacional Fase IV, de un solo brazo de tratamiento para evaluar la seguridad y eficacia de nelarabina en niños y adultos jóvenes (hasta 21 años de edad), con leucemia linfoblástica aguda de células T o linfoma linfoblástico de células T en recaída o refractario.	GlaxoSmitKline, s.a.	1.600,00
ESTUDIO Base de Datos del Foro Europeo de Increlex® (Mecasermina derivada del ADN] Inyectable), en el retraso del crecimiento. Registro de pacientes europeos para vigilar la eficacia y la seguridad a largo plazo de Increlex®. Eu-IGFD.	IPSEN PHARMA, S.A.	1.600,00
ESTUDIO Cooperativo Internacional del Crecimiento (International Cooperative Growth Study)	IPSEN PHARMA, S.A.	5.600,00
Estudio de extensión, abierto, con Canakinumab (ACZ885) en pacientes con artritis idiopática juvenil sistémica y manifestaciones sistémicas activas.	Novartis Farmacéutica	19.714,44
R.O.P.: Registro observacional post-comercialización, multicéntrico y longitudinal de evaluación de la seguridad y la eficacia a largo plazo de Humira® (adalimumab) en niños con artritis idiopática juvenil (AIJ) poliarticular o de evolución poliarticular de actividad entre moderada y grave.	Abbott	16.600,00
E.C.: Estudio doble ciego, controlado con placebo, multicéntrico sobre eficacia y seguridad de adalimumab en pacientes pediátricos con artritis asociada a la entesitis.	Abbott GMBH&Co. JG	19.660,00
E.O.: Estudio comparativo observacional de la eficacia clínica de azatioprina y granulocitoféresis como terapia de mantenimiento de la remisión inducida por esteroides en colitis ulcerosa y pediátrica.	SERMES	0,00
E.O.: Incidencia de enfermedad fúngica invasora y escala de riesgo de candidiasis en población pediátrica hospitalizada en unidades de cuidados intensivos en España. "Estudio ERICAP"	ASTELLAS PHARMA, S.A.	50,00
Estudio Post tipo observacional "Efectividad y seguridad del tratamiento combinado con Anfotericina B Liposomal Voriconazol en el tratamiento de la infección fúngica invasora por hongos filamentosos (IFFI) en pacientes pediátricos inmunodeprimidos".	Dra. Concepción Figueres Nadal	2.857,10

Estudio Post de tipo observacional "Registro pediátrico multicéntrico de enfermedad en trombocitopenia esencial (TE)"	SHIRE PHARMACEUTICAL DEVELOPMENT, LTD, representada por PHARM-OLAM INTERNATIONAL SPAIN, S.L.	6.120,00
"Programa de registro europeo de EVOLTRA ®:LLA PEDIÁTRICA	GENZYME EUROPE B.V.	1.500,00
"Estudio multicéntrico, abierto, de acceso expandido de RAD001, en pacientes con astrocitoma subependimario de células gigantes (SEGA) asociado con el complejo esclerosis tuberosa (TSC). Estudio Effects: Everolimus para acceso expandido acelerado en SEGA con TSC".	NOVARTIS FARMACEÚTICA, S.A.	10.506,00
Ensayo Clínico, multicéntrico, aleatorizado, doble ciego y con doble simulación para evaluar dos dosis de ADALIMUMAB frente a METOTREXATO (MTX) en pacientes pediátricos con psoriasis (PS) en placas crónica	ABBOTT LABORATORIES, S.A. (1/1/13) cambiada denominación social AbbVie Farmacéutica, SLU.	52.192,00
Ensayo Clínico: estudio en fase II multicéntrico, comparativo, abierto y aleatorizado del tratamiento con BEVACIZUMAB en pacientes pediátricos con glioma supratentorial de alto grado recién diagnosticado.	F. HOFFMANN-LA ROCHE, LTD, representada por la CRO QUINTILES, S.L.	32.766,00
Estudio aleatorizado, doble ciego, controlado y multicéntrico en lactantes con hemangioma infantil para comparar propranolol gel con placebo.	PIERRE FABRE IBÉRICA,S.A.	9.000,00
Estudio epidemiológico descriptivo y transversal de los valores de referencia normales de IGF-A, IGFBP-3 y ALS, en una población española pediátrica sana de acuerdo a la edad cronológica, sexo y estadio puberal.	IPSEN PHARMA, S.A.	6.500,00
Estudio abierto de la seguridad y tolerabilidad de dabigatrán etexilato mesilato administrado durante 3 días al final del tratamiento anticoagulante estándar a grupos sucesivos de niños de 2 años a menos de 12 años y de 1 año a menos de 2 años.	P.I. ESPAÑA, S.A.	4.760,00
"Estudio aleatorizado, abierto, controlado con medicamento activo y multicéntrico para evaluar la eficacia, seguridad y tolerabilidad de Arikace™ en pacientes con fibrosis quística con infección crónica por Pseudomonas aeruginosa".	CHILTERN	4.113,00

"Estudio abierto en fase III para evaluar la seguridad de aztreonam 75 mg en polvo y disolvente para solución para inhalación por nebulizador /aztreonam para solución para inhalación (AZLI) en niños con fibrosis quística (FQ) e infección crónica por Pseudomonas aeruginosa (PA) en las vías respiratorias bajas"	GILEAD SCIENCES, INC	34.050,00
"Estudio de Seguridad y tolerabilidad a largo plazo de la administración abierta amicacina liposomal para inhalación (Arikace™) en pacientes con fibrosis quística con infección crónica por Pseudomonas aeruginosa".	CHILTERN	10.420,00
Estudio Postautorización de tipo Observacional "Coste sanitario y social del manejo del trastorno por déficit de atención con hiperactividad".	SHIRE PHARMACÉUTICALS IBÉRICA,S.L.	2.000,00
Ensayo Clínico "Estudio intergrupo para niños o adolescentes con linfoma no-Hodking B o Leucemia Linfoblástica de Células B; Evaluación de eficacia y seguridad de rituximab en pacientes de alto riesgo".	INSTITUT GUSTAVE ROUSSY (repre. por SEOHP)	4.500,00
Estudio Post de tipo Observacional "Identificación y caracterización bacteriana de vías respiratorias bajas en niños españoles entre 6 meses y 6 años de edad con sospecha de infección del tracto respiratorio inferior".	GLAXOSMITHKLINE, S.A.	10.000,00
Ensayo Clínico "Eficacia y seguridad de liraglutida en combinación con metformina en comparación con metformina en monoterapia en el control de la glucemia en niños y adolescentes con diabetes de tipo 2. Ensayo de 26 semanas, randomizado, de grupos paralelos, multicéntrico, seguido de una extensión de 26 semanas de tratamiento abierto"	NOVO-NORDISK	12.143,00
E.O.: Estudio Observacional NO Postautorización (No EPA) Titulado: "Estudio epidemiológico retrospectivo y no intervencionista de la evolución natural de pacientes con hipofosfatasa (HF) perinatal y del lactante grave",	ALEXIÓN PHARMA	580,00



ESTUDIO POSTAUTORIZACIÓN DE SEGUIMIENTO PROSPECTIVO (EPA-SP), CÓDIGO PROTOCOLO NOV-TOR-2012-01), cuyo título es: "Un Registro internacional de enfermedad que recoge datos sobre manifestaciones, intervenciones y resultados en pacientes con complejo esclerosis tuberosa (CET)- TOSCA".	NOVARTIS FARMACÉUTICA, S.A.	10.400,00
"Estudio prospectivo observacional de la expresión de ABCB1/P-glicoproteína como factor para la estratificación biológica del osteosarcoma no metastático de las extremidades"	Grupo Español de I. en Sarcomas (GEIS)	0,00
"Estudio de fase IIb, parcialmente enmascarado, aleatorizado, controlado con un comparador activo para evaluar la farmacocinética/farmacodinamia, la seguridad y la tolerabilidad de fosaprepitant en pacientes pediátricos para la prevención de las náuseas y los vómitos inducidos por la quimioterapia (NAVIQ) emetógena"	Merck, Sharp&Dohme de España, S.A.	21.993,57
Estudio Postautorización de tipo Observacional "Programa de Vigilancia Clínica (CSP) de Mucopolisacaridosis VI.	BIOMARIN	6.100,00
E.C.: Protocolo Europeo de tratamiento para el neuroblastoma de riesgo bajo e intermedio.	Instituto La Fe (Valencia)	0,00
E.C.: Anticuerpo CH 14.18 recombinante chimérico monoclonal.	Hospital U. La Fe (Valencia)	0,00
Trasplante de progenitores hematopoyéticos de donante familiar haplidentico con infusión de linfocitos del donante tras alo-deplección selectiva "in vitro", en pacientes con hemopatías malignas de alto riesgo	Ministerio de Sanidad	282.000,00
Infusión de células natural killer activadas y expandidas en combinación con quimioterapia en pacientes pediátricos con leucemia/linfoma t refractaria	Ministerio de Sanidad	135.050,00
Ensayo Clínico Fase I/II para evaluar la seguridad y eficacia de la infusión de células CD34+ autólogas movilizadas por mozobil y filgrastim y transducidas con un vector lentiviral portador del gen FANCA (medicamento huérfano) para pacientes con Anemia de	Ministerio de Sanidad	1.052.640,00

Fanconi sel Subtipo A		
Ensayo clínico de seguridad y eficacia de infusiones repetidas de CELYVIR en Niños y Adultos con tumores sólidos metastáticos y refractarios	Ministerio de Sanidad	197.700,00
EC: "Estudio de fase IB de farmacocinética y farmacodinamia, abierto, aleatorizado, adaptativo y multicéntrico de oseltamivir (Tamiflu®) en el tratamiento de la gripe en menores inmunocomprometidos, entre 0 a 18 años, con infección de gripe confirmada".	Pharmaceutical PDS,S.L.	37.739,73
EC: "Estudio fase III, multicéntrico, abierto, aleatorizado, controlado, que evalúa la seguridad y eficacia de LDE225 oral frente a temozolomida en pacientes con meduloblastoma en recidiva que tengan activación de la vía Hh.	NOVARTIS	24.090,00
EC: Ensayo fase II multicéntrico y prospectivo con gemcitabina y rapamicina en segunda línea de osteosarcoma metastático.	Promotor independ. Sº Oncología HU Son Espases (Palma M.)	Memoria 0
Estudio No Postautorización de Tipo Observacional "Estudio epidemiológico para determinar el Síndrome de Down como factor de riesgo en hospitalizaciones por el virus respiratorio sincitial: estudio de comparación de cohortes en niños recién nacidos. Estudio RISK 21".	AbbVie Farmacéutica, L.U.	1.250,00
EC: Período aleatorizado y abierto de 12 semanas con comparador activo seguido de un período de extensión de seguridad de las 12 semanas para evaluar la seguridad y la eficacia de fesoterodina en sujetos de a 6 16 años y >25 KG con síntomas de hiperactividad del detrusor asociada con un trastorno neurológico (hiperactividad neurógena del detrusor) DETRUSOR"	PAREXEL (CRO), en nombre de PFIZER, SLU	8.000,00
EC: Estudio de Fase I/II de Sunitinib en pacientes jóvenes con tumor del estroma digestivo avanzado".	PAREXEL (CRO), en nombre de PFIZER, SLU	6.824,40

<p><b>EC:</b> "Estudio abierto, multicéntrico y multinacional de la seguridad, eficacia y farmacocinética de asfotasa alfa (proteína de fusión recombinante humana de fosfatasa alcalina sin especificidad tisular) en lactantes y niños de edad <math>\leq</math> 5 años con hipofosfatasa (HPP)".</p>	Premier Research Group, S.L., en nombre de ALEXIÓN P.I.Sári	42.579,42
<p>Estudio Postautorización de seguimiento prospectivo (EPA-SP), titulado "Easypod Connect: Estudio Observacional, multicéntrico, para estudiar la adherencia y respuesta a largo plazo en pacientes pediátricos tratados con Saizen® vía EasyPod™".</p>	PIVOTAL, S.L.	13.200,00
<p><b>EC:</b> "Estudio doble ciego, aleatorizado, controlado con placebo, de tres brazos de tratamiento sobre la eficacia y seguridad de dos rangos de concentración valle de everolimus como tratamiento coadyuvante en pacientes con complejo de esclerosis tuberosa (CET) que presentan crisis convulsivas de inicio parciales refractarias."</p>	NOVARTIS,S.A.	34.413,33
<p><b>EC:</b> "Estudio piloto multicéntrico, de brazo único, abierto para explorar la seguridad, tolerabilidad, la farmacocinética y la eficacia de administraciones múltiples intravenosas de NI-0501, un anticuerpo monoclonal anti-interferón gamma (Anti- IFN<math>\gamma</math>), en pacientes pediátricos con con linfocitosis hemofagocítica primaria que se ha reactivado".</p>	NovImmune, S.A.	29.860,00
<p>EC no comercial con financiación pública: Efecto del tratamiento adyuvante con N - Acetilcisteína durante 48 semanas sobre la pérdida de sustancia gris y el metabolismo oxidativo en pacientes con primeros episodios psicóticos de inicio temprano: Ensayo CI</p>	FIBHGM	Memoria 0
<p>Proyecto Investigación Pública: Estudio de cohorte de niños con exposición diagnóstica substancial a radiaciones ionizantes.</p>	CREAL (Centre de Recerca en Epidemiologia Ambiental)	Memoria 0
<p>Estudio de un solo brazo, abierto, multicéntrico, fase II, de evaluación de comprimidos de everolimus con ajuste de dosis en pacientes pediátricos con linfoma de Hodgkin refractario o en recaída.</p>	Novartis Farmecútica,S.A.	9.931,43

Estudio multicéntrico, aleatorizado, con doble enmascaramiento, 3 ramas paralelas y controlado con placebo para evaluar la eficacia y la seguridad del colirio NOVA22007 (ciclosporina), 1 mg/ml, emulsión administrada en pacientes pediátricos con queratoconjuntivitis vernal intensa con queratitis intensa.	Novagali Pharma, S.A.S., representada por Chiltern I. Spain, S.A.	9.000,00
Estudio Post-Tipo Observacional "JUNGLO". (Tolerancia a 2 fórmulas de leche infantil altamente hidrolizadas en base a proteínas de arroz y a caseína en niños con alergia a las proteínas de la leche de vaca).	Novagali Pharma, S.A.S., representada por Chiltern I. Spain, S.A.	2.400,00
Estudio fase I, abierto, de escalado de dosis de LDK378, en pacientes pediátricos con enfermedades malignas que presenten una alteración genética en la quinasa del linfoma anaplásico (ALK)	Novartis Farmecéutica, S.A.	66.946,48
ENSAYO CLÍNICO: "Estudio de fase 2, multicéntrico y de un solo brazo de moxetumomab pasudotox en pacientes pediátricos con leucemia linfoblástica aguda infantil o linfoma linfoblástico B refractarios o en recidiva".	Medimmune, LLC	38.991,60
Estudio prospectivo, longitudinal y observacional para evaluar el estado de desarrollo neurológico en pacientes pediátricos con síndrome de Hunter (MPS II)	Shire Human Genetic Therapies, Inc	86.940,00
EC."Estudio abierto, aleatorizado, de grupos paralelos, controlado con fármaco activo, multicéntrico, de no-inferioridad de dabigatrán etexilato frente al cuidado estándar para el tratamiento del tromboembolismo venoso en niños desde recién nacidos hasta menos de 18 años. Estudio DIVERSITY".	Boehringer Ingelheim España, S.A.	18.000,00
EC."Estudio de fase 1/2 multicéntrico, abierto, de búsqueda de dosis para evaluar la seguridad, tolerabilidad y eficacia preliminar de nab®-Paclitaxel semanal, en pacientes pediátricos con tumores sólidos en recaída o refractarios"	Celgene Corporación	31.924,75

“Estudio combinado de fase 1/2 de búsqueda de dosis y comparativo, abierto, aleatorizado, para evaluar la eficacia y seguridad de plerixafor junto con regímenes estándar para la movilización de células madre hematopoyéticas a sangre periférica, y posterior recolección por aféresis, frente a solo regímenes estándar para la movilización en pacientes pediátricos, de 2 a <18 años, con tumores sólidos que reúnen los requisitos para trasplantes autólogos”.	SANOFI-AVENTIS, S.A.	5.714,00
Estudio multicéntrico de seguimiento a largo plazo de pacientes con LHH que han recibido tratamiento con NI-0501, un anticuerpo monoclonal anti-interferón gamma.	NovImmune, S.A.	1.350 s/con medicación y 930 s/sin medicación
Terapia celular basada en células madre mesenquimales aplicada a pacientes pediátricos con Osteogénesis Imperfecta.	Hospital U. Cruces (Sº Pediatría)	Memoria 0

## FIRMADOS EN EL 2014

“Estudio prospectivo observacional de la expresión de ABCB1/P-glicoproteína como factor para la estratificación biológica del osteosarcoma no metastático de las extremidades”.	Grupo Español de I. en Sarcomas (GEIS)	0
“Estudio de fase <b>IIb</b> , parcialmente enmascarado, aleatorizado, controlado con un comparador activo para evaluar la farmacocinética/farmacodinamia, la seguridad y la tolerabilidad de fosaprepitant en pacientes pediátricos para la prevención de las náuseas y los vómitos inducidos por la quimioterapia (NAVIQ) emetógena”.	Merck, Sharp&Dohme de España, S.A.	21.993,57
Estudio controlado, aleatorizado, multicéntrico, de dos grupos, abierto, con enmascaramiento de los evaluadores de idursulfasa intratecal (IT) administrada junto con Elaprase® en pacientes pediátricos con síndrome de Hunter y deterioro cognitivo precoz.	SHIRE HUMAN G.	151.800,00
Estudio Postautorización de tipo Observacional "Programa de Vigilancia Clínica (CSP) de Mucopolisacaridosis VI.	BIOMARIN	6.100,00
Estudio multicéntrico, aleatorizado, doble ciego, controlado con placebo del anticuerpo monoclonal humano anti-TNF adalimumab en sujetos	AbbVie Farmac.SLU	31695,00

pediátricos con colitis ulcerosa moderada o grave.		
E.C.Estudio aleatorizado de fase IIb con bevacizumab asociado a temozolomida ± irinotecán en niños y jóvenes con neuroblastoma resistente o recidivante. Ensayo BEACON-Neuroblastoma.	IIS LA FE (Valencia)	0
E.C.Estudio en fase III, de 2 grupos, multicéntrico, aleatorizado y doble ciego para evaluar la eficacia y la seguridad de la crema de ozenoxacin al 1 % aplicada dos veces al día durante 5 días en comparación con placebo en el tratamiento de pacientes con impétigo.	Chiltern Internat.Spain	18.790,00
Estudio epidemiológico de incidencia de infección aguda de las vías respiratorias (IRA) por virus respiratorio sincitial (VRS) que requiere ingreso hospitalario en poblaciones pediátricas con enfermedad cardíaca diferente a la cardiopatía congénita hemodinámicamente significativa (CCHS). Estudio CIVIC 6.	AbbVie Farmac.SLU	600,00
Estudio de fase I/IIA, en dos partes, abierto, multicéntrico y de un solo brazo para determinar la seguridad, tolerabilidad y farmacocinética de dabrafenib oral en niños mayores de 12 meses y menores de 18 años con tumores sólidos avanzados y mutación BRAF V600 positiva.	GlaxoSmithKline	46.468,00
Estudio de Fase I/II, sobre la seguridad y la eficacia de Dacogen en administración secuencial con Citarabina en niños con leucemia mieloide aguda recidivante o resistente al tratamiento.	Quintiles	69.318,00
Ensayo fase I, abierto, multicéntrico, para evaluar la farmacocinética y la seguridad de naloxegol en pacientes pediátricos de $\geq 6$ meses a $<18$ años que reciben tratamiento con opioides.	AstraZeneca AB por (representada CRO-PRA)	30.476,12
ENSAYO CLINICO "Estudio, multicéntrico, aleatorizado, doble ciego, controlado con placebo, fase 2 sobre la eficacia, la seguridad y la tolerabilidad de RO5186582 en adultos y adolescentes con síndrome de Down (CLEMATIS)".	Roche Farma, S.A.	86.688,00
ENSAYO CLINICO "Estudio abierto, de un solo brazo para evaluar la seguridad y eficacia a largo plazo de Romiplostim en sujetos pediátricos	AMGEN Inc., en representación de Amgen S.A.	47.433,00

trombocitopénicos con púrpura trombocitopénica inmune (PTI)".		
ESTUDIO EN FASE I/II DE BÚSQUEDA DE DOSIS DE CH14.18/CHO EN INFUSIÓN CONTÍNUA COMBINADO CON ALDESLEUKINA (IL-2) SUBCUTÁNEA EN PACIENTES CON NEUROBLASTOMA PRIMARIO REFRACTARIO O EN RECAÍDA .	IIS LA FE (Valencia)	0
Pacientes $\beta$ -SPECIFIC 4: Estudio de eficacia y seguridad pediátrica con canakinumab como tratamiento de primera línea - Estudio abierto sobre la eficacia y la seguridad de la reducción de la dosis o la prolongación del intervalo de la dosis de canakinumab (ACZ885) en pacientes con artritis idiopática juvenil sistémica (AIJS) .	NOVARTIS FARMACEUTICA, S.L.	28.000,00
ESTUDIO POSTAUTORIZACIÓN DE TIPO OBSERVACIONAL, TITULO: "UTILIDADES EN SALUD Y CALIDAD DE VIDA, EN PACIENTES ESPAÑOLES CON FIBROSIS QUISTICA". CÓDIGO DE PROTOCOLO MAI-FQ-2014-01.	3D HEALTH, S.A. (CRO) Dr. Luis Maiz Carro (Hospital Ramón y Cajal)	5.202,00
ESTUDIO POSTAUTORIZACIÓN DE TIPO OBSERVACIONAL "Registro observacional europeo para recopilar datos de eficacia y seguridad en pacientes pediátricos con diagnóstico reciente de leucemia linfoblástica aguda (LLA) con cromosoma Filadelfia positivo (Ph+), tratados con quimioterapia + imatinib (+/-) trasplante de células madre hematopoyéticas ((+/-) TCMH)".	PPDI	8.546,40
ENSAYO CLINICO: " Estudio fase II, multicéntrico, abierto, no controlado, para evaluar la eficacia y la seguridad de nilotinib oral en pacientes pediátricos con leucemia mieloide crónica (LMC) Ph+ en fase crónica (FC) de nuevo diagnóstico o con LMC Ph+ en FC o fase acelerada (FA), resistente o intolerante a imatinib o a dasatinib".	NOVARTIS FARMACEUTICA, S.L.	13.347,62
ENSAYO CLINICO: Estudio en fase I/II de Lenvatinib en niños y adolescentes con tumores malignos sólidos resistentes al tratamiento o recidivantes.	QUINTILES, S.L. (en representación de EISAI Ltd.	(8.935,70 € ) Cohorte 1; (6.819,10 € ) Cohorte 2A; (6.739,30 € ) Cohorte 2B; (7.823,50 € ) Cohorte 3A y (7.822,30 € ) Cohorte 3B

## Publicaciones científicas

Publicaciones (nombre de la Revista)	Número total de artículos publicados en la revista	Factor de impacto de la revista*	Factor de impacto TOTAL
Anales de Pediatría (ISSN: 16959531)	13	0.722	9.386
Revista de Neurología (ISSN: 02100010)	7	0.926	6.482
JDDG - Journal of the German Society of Dermatology (ISSN: 16100379)	6	1.815	10.890
PEDIATRIC DERMATOLOGY (ISSN: 07368046)	5	1.520	7.600
Journal of Pediatric Hematology/Oncology (ISSN: 10774114)	3	0.956	2.868
Journal of the European Academy of Dermatology and Venereology (ISSN: 09269959)	3	3.105	9.315
Pediatric Blood and Cancer (ISSN: 15455009)	3	2.562	7.686
Pediatric Nephrology (ISSN: 0931041X)	3	2.881	8.643
Acta Pediátrica Española (ISSN: 00016640)	2	0.194	0.388
Actas Dermo-Sifilográficas (ISSN: 15782190)	2	0.436	0.872
ARCHIVOS DE BRONCONEUMOLOGÍA (ISSN: 03002896)	2	1.816	3.632
BRITISH JOURNAL OF DERMATOLOGY (ISSN: 00070963)	2	4.100	8.200
Endocrinology (ISSN: 00137227)	2	4.644	9.288
Haematologica (ISSN: 03906078)	2	5.868	11.736
Helicobacter (ISSN: 10834389)	2	2.993	5.986
Journal of Cellular and Molecular Medicine (ISSN: 15821838)	2	3.698	7.396
Journal of Investigational Allergology and Clinical Immunology (ISSN: 10189068)	2	2.642	5.284
Orphanet Journal of Rare Diseases (ISSN: 17501172)	2	3.958	7.916
Pediatría de Atención Primaria (ISSN: 11397632)	2	0.155	0.310
Pediatric Infectious Disease Journal (ISSN: 08913668)	2	3.135	6.270
Resuscitation (ISSN: 03009572)	2	3.960	7.920
Revista Española de Cirugía Ortopédica y Traumatología (ISSN: 19888856)	2	0.130	0.260
Schizophrenia Research (ISSN: 09209964)	2	4.426	8.852
Stem cells (ISSN: 02506793)	2	7.133	14.266
Acta Otorrinolaringológica Española (ISSN: 00016519)	1	0.261	0.261
Acta Physiologica (ISSN: 17481708)	1	4.251	4.251
Advanced Functional Materials (ISSN: 1616301X)	1	4.682	4.682
Advances in nutrition (ISSN: 21618313)	1	4.891	4.891
AMERICAN JOURNAL OF DERMATOPATHOLOGY (ISSN: 01931091)	1	1.426	1.426
Anales de Pediatría Continuada (ISSN: 16962818)	1	0.106	0.106
Archivos de Medicina del Deporte (ISSN: 02128799)	1	0.109	0.109
ATENCION PRIMARIA (ISSN: 02126567)	1	0.894	0.894
Biology of Blood and Marrow Transplantation (ISSN: 10838791)	1	3.348	3.348
BLOOD (ISSN: 00064971)	1	9.775	9.775
Bone Marrow Transplantation (ISSN: 02683369)	1	3.466	3.466
Brain Injury (ISSN: 02699052)	1	1.861	1.861
BRITISH JOURNAL OF SPORTS MEDICINE (ISSN: 03063674)	1	4.171	4.171
Cancer Research (ISSN: 00085472)	1	9.284	9.284
Cell Metabolism (ISSN: 15504131)	1	16.747	16.747
Child's Nervous System (ISSN: 02567040)	1	1.163	1.163
Clinics in Dermatology (ISSN: 0738081X)	1	1.930	1.930
EMBO Molecular Medicine (ISSN: 17574676)	1	8.245	8.245
Emergency Medicine Journal (ISSN: 14720205)	1	1.776	1.776



EPILEPSIA (ISSN: 00139580)	1	4.584	4.584
EPILEPSY RESEARCH (ISSN: 09201211)	1	2.190	2.190
European Child and Adolescent Psychiatry (ISSN: 10188827)	1	3.554	3.554
Frontiers in endocrinology (ISSN: 16642392)	1	0.987	0.987
HORMONE AND METABOLIC RESEARCH (ISSN: 00185043)	1	2.038	2.038
Hormone Research in Paediatrics (ISSN: 16632818 )	1	1.713	1.713
INTENSIVE CARE MEDICINE (ISSN: 03424642)	1	5.544	5.544
International Archives of Allergy and Immunology (ISSN: 10182438)	1	2.433	2.433
International Journal of Eating Disorders (ISSN: 02763478)	1	3.033	3.033
International Journal of Hematology (ISSN: 09255710)	1	1.679	1.679
International Journal of Pharmaceutics (ISSN: 03785173)	1	3.785	3.785
JAMA Dermatology (ISSN: 21686084)	1	1.252	1.252
Journal of Clinical Investigation (ISSN: 00219738)	1	9.511	9.511
Journal of Crohn's and Colitis (ISSN: 18739946)	1	3.562	3.562
Journal of Neuro-Oncology (ISSN: 0167594X)	1	2.787	2.787
Journal of Pediatric Gastroenterology and Nutrition (ISSN: 02772116)	1	2.873	2.873
JOURNAL OF THE AMERICAN ACADEMY OF DERMATOLOGY (ISSN: 01909622)	1	5.004	5.004
Journal of Translational Medicine (ISSN: 14795876)	1	3.991	3.991
Manual Therapy (ISSN: 1356689X)	1	1.761	1.761
MEDICINA INTENSIVA (ISSN: 02105691)	1	1.240	1.240
Medicina Paliativa (ISSN: 1134248X)	1	0.190	0.190
Medicine and Science in Sports and Exercise (ISSN: 01959131)	1	4.459	4.459
Nefrología : publicacion oficial de la Sociedad Espanola Nefrología (ISSN: 02116995)	1	1.442	1.442
Neonatology (ISSN: 16617800)	1	2.369	2.369
Neurología (ISSN: 02134853)	1	1.352	1.352
Neuromuscular Disorders (ISSN: 09608966)	1	3.134	3.134
NeuroReport (ISSN: 09594965)	1	1.644	1.644
New England Journal of Medicine (ISSN: 00284793)	1	54.420	54.420
Nutricion Hospitalaria (ISSN: 02121611)	1	1.250	1.250
Palliative and Supportive Care (ISSN: 14789515)	1	1.211	1.211
Pediatric Diabetes (ISSN: 1399543X)	1	2.129	2.129
Pediatric Pulmonology (ISSN: 87556863)	1	2.297	2.297
Piel (ISSN: 15788830)	1	0.114	0.114
PLoS One (ISSN: 19326203)	1	3.534	3.534
Polymer Chemistry (ISSN: 17599954)	1	5.368	5.368
Psicothema (ISSN: 02149915)	1	1.083	1.083
Psycho-Oncology (ISSN: 10579249)	1	4.044	4.044
RESPIRATORY MEDICINE (ISSN: 09546111)	1	2.917	2.917
Reumatología Clínica (ISSN: 1699258X)	1	0.243	0.243
Revista Espanola de Quimioterapia (ISSN: 02143429)	1	0.905	0.905
Rheumatology International (ISSN: 01728172)	1	1.627	1.627
Semergen / Sociedad Espanola de Medicina Rural y Generalista (ISSN: 15788865)	1	0.130	0.130
TOTAL	136		399.215

Para las publicaciones recogidas y publicadas en año 2014, se ha aplicado el FACTOR IMPACTO JCR correspondiente al año anterior 2013. Ya que aún no ha salido última versión.

Por otra parte para algunas de las publicaciones se ha incluido el Factor Impacto de la Agencia SCOPUS-SCIMAGO, para aquellas que no están indexadas en JCR de Wos.

Por último aunque el cómputo total de publicaciones para el 2014 se computa un total de 148, solo se han incluido las que tienen asignada Factor Impacto ya sea en JCR o bien en Scopus-Scimago, estas son: 136.

**GESTIÓN ECONÓMICA****Gasto Real**

1 Gastos de personal	47.994.358
2. Gastos corrientes en bienes y servicios	19.674.443
3. Gastos financieros	
4. Transferencias corrientes	
6. Inversiones reales	20.048
8. Activos financieros	20.795
<b>TOTAL</b>	<b>67.709.644</b>

\* No se incluye el gasto referidos a Formación de Personal Sanitario, recogidas en el programa 723

**FARMACIA**

COMPRAS	AÑO 2014	% INC 2014/2013
Total adquisiciones directas	7.496.123	-3,63%
ENZIMAS DIGESTIVAS	1.497.860	-14,17%
INMUNOSUPRESORES	728.998	5,92%
ANTIMICOTICOS	705.251	0,61%
HORMONAS NO ONCOLOGICAS	600.468	-16,64%
RESTO ONCOLOGICOS NO HORMONALES	557.215	-35,42%

**Indicadores Farmacoterapéuticos**

Coste medio por paciente con hormona de crecimiento infantil	5.775
Ratio adquisiciones contables/adq. PVLiva	0,83
Coste antimicóticos general/UCH general	66,30
Coste antimicóticos general/UCH onco	217,43
Coste antimicóticos onco/UCH onco	179,70
% Omeprazol	0,69