



**Instituto Psiquiátrico Servicios de
Salud Mental José Germain**

Memoria 2013



Servicio Madrileño de Salud

 **Comunidad de Madrid**

*Consejería de Sanidad
Comunidad de Madrid*

Índice

Presentación	3
Zona de Influencia	5
Marco geográfico.....	5
Estructura de la población	9
Organigrama.....	11
Recursos Humanos	12
Recursos Materiales	13
Cartera de Servicios.....	14
Especialidades disponibles	14
Actividad Asistencial.....	15
Consultas Externas.....	16
Casuística (CMBD)	16
Calidad e información y atención al paciente	18
Calidad	18
Información y Atención al Paciente	20
Continuidad Asistencial.....	22
Consultas y pruebas solicitadas y realizadas para Atención Primaria .	22
Variación interanual de solicitudes desde Atención Primaria.....	22
Docencia y formación continuada	23
Docencia	23
Formación Continuada	31
Investigación	34
Proyectos de investigación.....	34
Publicaciones científicas	35
Gestión económica.....	36
Gasto real	36
Farmacia	37
Indicadores Farmacoterapéuticos.....	37
Otras actividades del hospital	38

Presentación



Tenemos el enorme placer de presentar la memoria de actividad del Instituto Psiquiátrico José Germain de Leganés correspondiente al año 2013. Durante este año se ha implementado un modelo de gestión basado en la búsqueda de la excelencia, con una progresiva incorporación de las tecnologías de la información y una adecuada continuidad del Plan de Calidad. Para los próximos meses se plantea un nuevo Plan General de Acción, o Plan Funcional 2014-2015, en el que se intensificarán las líneas emprendidas, acorde con el escenario sanitario actual en el marco de un área única con libre elección de médico, hospital y enfermera. En el ámbito de la Calidad se planea la acreditación inmediata de tres procesos más, en consonancia con el aumento de la actividad asistencial. Se ha reforzado de forma notoria la formación continuada de los profesionales, y se ha ampliado la colaboración en la enseñanza de grado y postgrado con varias Universidades. Dichas líneas de mejora irán lógicamente encaminadas a una mejora de nuestra actividad orientada al paciente sin olvidar el imprescindible control del gasto, en consonancia con las directrices del Servicio Madrileño de Salud.

En el presente año, cobra más importancia que nunca la adecuada gestión de los recursos, en especial de los más preciados: el capital humano que enriquece nuestros centros. Asimismo, se persigue afirmar la confianza, potenciar el papel de pacientes, familiares y profesionales, concretar los derechos y deberes y volver más accesibles nuestros objetivos. Sabemos que estamos obligados a trabajar en un escenario más global, competitivo y exigente. Ello nos obliga a rejuvenecer nuestra actitud, recuperar la flexibilidad y fortalecer las estructuras.

Con el deseo de que el diálogo y el trabajo sigan siendo los mejores instrumento para encauzar y coordinar nuestras energías y que 2014 sea un año tanto o más satisfactorio, deseo agradecer a todos los profesionales del Instituto José Germain su implicación y trabajo cotidiano. Espero que el contenido de esta memoria resulte de su interés y agrado, igual que a nosotros nos sirve de autoevaluación y ayuda.

Dr. Carlos Mur de Vía

Director Gerente. Instituto Psiquiátrico SSM José Germain

Leganés (Madrid)

Zona de Influencia

Marco geográfico

Descripción del centro:

El Instituto Psiquiátrico José Germain se encuentra ubicado en el municipio de Leganés, con la mayoría de sus servicios distribuidos en dos grandes fincas:

- **La Finca Santa Isabel**, con una superficie de 25.000 m² (construida 12.683 m²) se encuentra ubicada en el municipio de Leganés (Calle Luna, 1). Esta finca contiene varios edificios de diferentes usos. La fachada y entrada antigua se encuentra en la calle Luna, accediéndose al recinto por un portón que conduce a un patio. Desde el jardín del Paseo Colón y desde la calle Isabel la Católica se accede al nuevo espacio rehabilitado en el que se encuentra el nuevo Centro de Salud "Santa Isabel", y a un edificio rehabilitado de finales del siglo XIX en cuya planta baja se encuentra el Hospital de Día (30 plazas), la Biblioteca y la zona de Docencia; y en su primera planta la Administración. Posee otra entrada por el Paseo Colón a dos edificios más: la Unidad de Rehabilitación I (41 camas, edificio de dos plantas construido a finales del siglo XIX y finalizada la última reforma en 2004) y el Centro de Salud Mental (edificio de dos plantas construido en 1946 y reformado en 1988). Asimismo, se dispone de dos nuevos edificios para el Centro Ambulatorio de Tratamiento y Rehabilitación (150 plazas), uno de ellos independiente, y el otro formando parte del que también ocupa el C.S. "Santa Isabel".

- **La Finca Santa Teresa**, con una superficie de 103.500 m² (10.284 m² construidos), se encuentra ubicada en el municipio de Leganés (calle Aragón, s/n). Dentro de la finca se encuentran tres edificios, dos de ellos

dedicados a hospitalización de larga y media estancia: la Unidad Residencial (94 camas, edificio de tres plantas construido en 1988) y la Unidad de Rehabilitación II (38 camas), en un edificio de dos plantas, construido en los años 20 y reformado en 1990); el tercer edificio, cuya construcción se finalizó en 2005, de una planta, está dedicado a Farmacia, Almacén, Lavandería y Cocina. Además, la finca cuenta con otros edificios de una planta dedicados a talleres y Centro Agrícola.

También en Leganés, en diversos barrios de la localidad, el Instituto cuenta con 7 viviendas supervisadas (21 camas) y, además, presta su colaboración y plantilla en el Servicio de Psiquiatría del Hospital Severo Ochoa de Leganés (18 camas de hospitalización breve y atención a la urgencia psiquiátrica)

Ubicación del Hospital

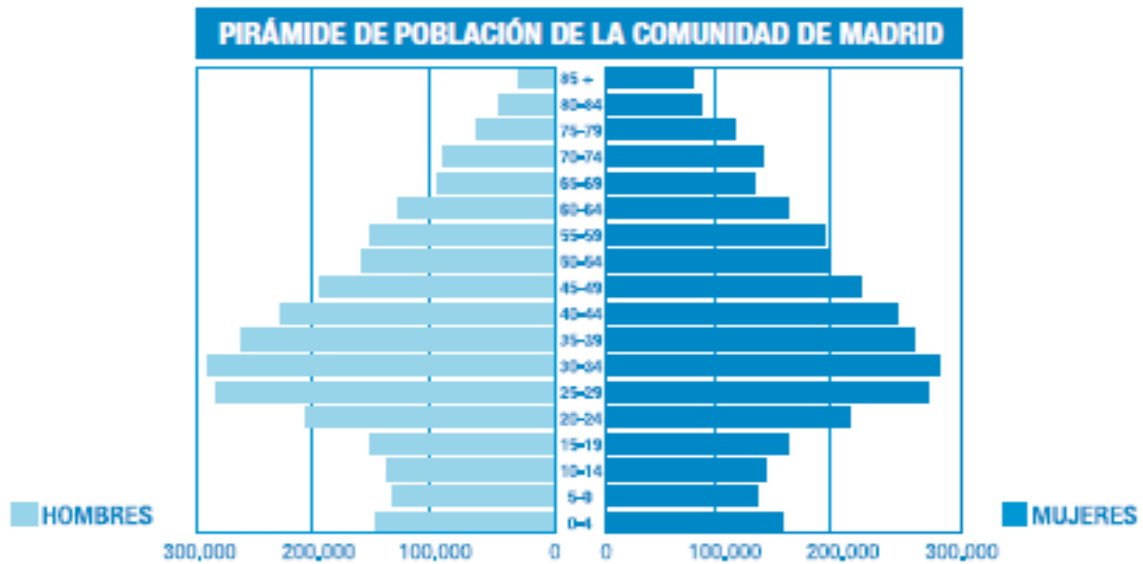
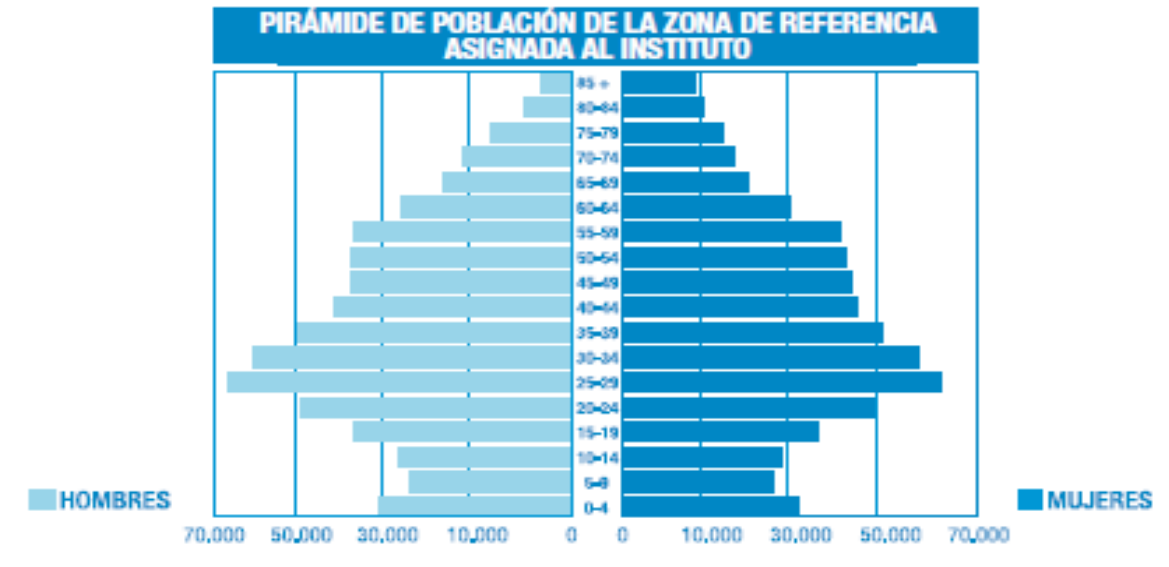
Accesos



Mapa de la zona



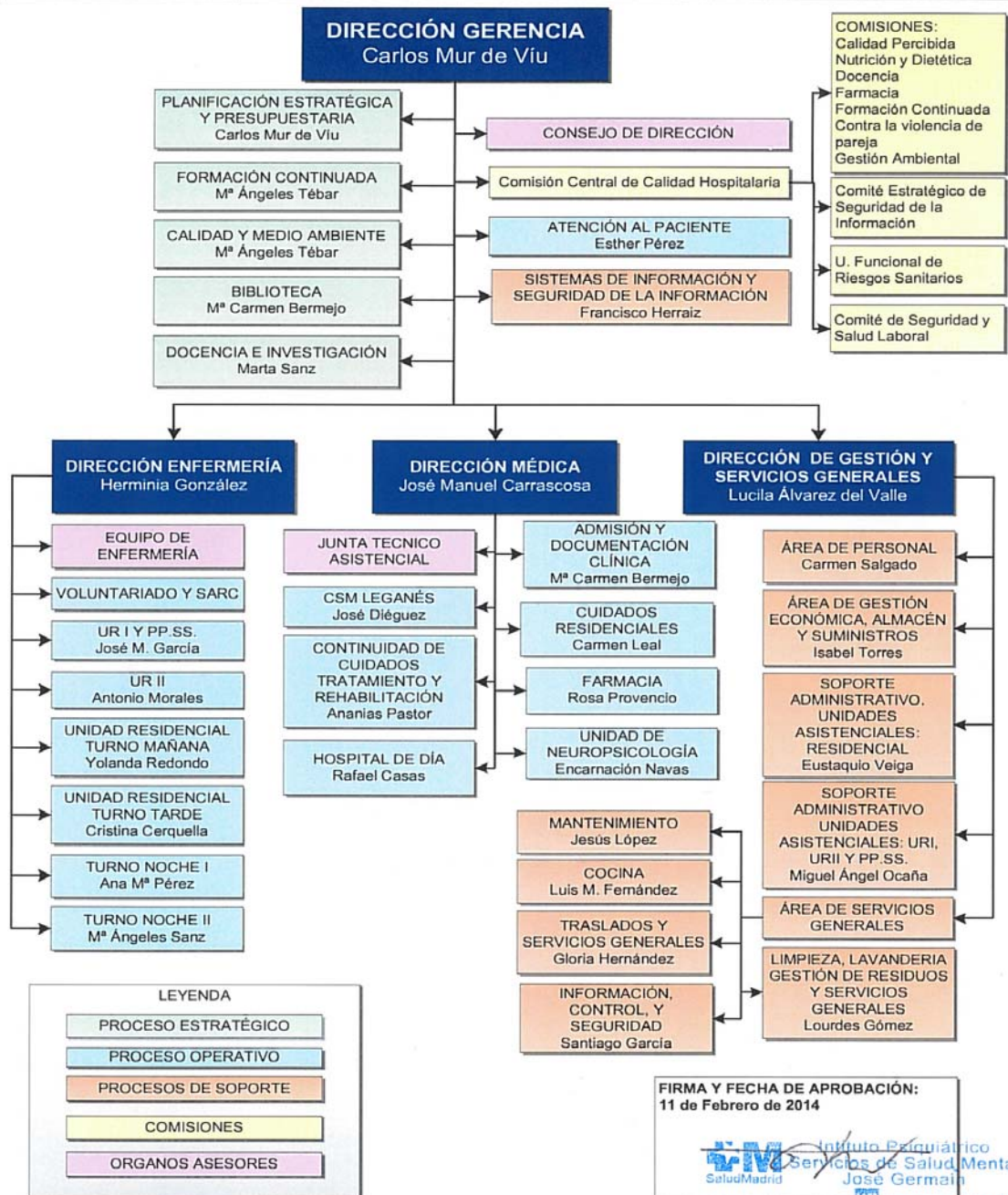
Estructura de la población



TOTAL			
MÓSTOLES	206.478	TOTAL	
- Villaviciosa de Odón	26.475		
ALCORCÓN	167.967	LEGANÉS	186.066
NAVALCARNERO	21.584	FUENLABRADA	197.836
- Aldea del Fresno	2.457	- Humanes de Madrid	18.098
- Arroyomolinos	13.385	- Moraleja de Enmedio	4.712
- Cadalso de los Vidrios	2.903	GETAFE	167.164
- Cenicientos	2.087	PARLA	115.611
- Chapinería	2.061	- Batres	1.466
- Colmenar del Arroyo	1.376	- Casarrubuelos	3.062
- El Álamo	7.857	- Cubas de la Sagra	4.499
- Navas del Rey	2.529	- Griñón	9.387
- Pelayos de la Presa	2.537	- Pinto	43.501
- Rozas de Puerto Real	426	- Serranillos del Valle	3.417
- S. Martín de Valdeiglesias	8.048	- Torrejón de la Calzada	6.701
- Sevilla la Nueva	8.234	- Torrejón de Velasco	4.049
- Villa del Prado	6.386	TOTAL ZONA INFLUENCIA	1.248.791

Organigrama

 <p>Dirección Gerencia</p>	ORGANIGRAMA DEL INSTITUTO PSIQUIÁTRICO SERVICIOS DE SALUD MENTAL JOSÉ GERMAIN	CÓDIGO: GER-FL-04



Recursos Humanos

CATEGORÍA PROFESIONAL	AÑOS	
	2012	2013
EQUIPO DIRECTIVO		
Director Gerente	1	1
Director Médico	1	1
Director de Continuidad Asistencial		
Subdirector Médico		
Director de Gestión	1	1
Subdirector de Gestión		
Director de Enfermería	1	1
Subdirector de Enfermería		
DIVISIÓN MÉDICA		
Facultativos	37	39
MIR	23	22
PERSONAL SANITARIO		
DUE	40	39
Matronas		
Fisioterapeutas	2	2
Terapeutas	7	5
Técnicos	8	8
Auxiliares Enfermería	87	85
PERSONAL NO SANITARIO		
Trabajador Social	6	6
Grupo Técnico Función Administrativa	3	4
Grupo Gestión Función Administrativa	5	6
Grupo Administrativo y resto C	18	15
Aux. Administrativo y resto D	61	60
Celadores y resto	89	62
DOCENCIA		
E.U.E. (otros residentes)	6	6
Personal en formación (matronas)		
TOTAL	396	363

Recursos Materiales

CAMAS	2012	2013
Camas Instaladas	196	196
OTRAS INSTALACIONES	2012	2013
Locales de consulta en el hospital	17	17
HOSPITAL DE DÍA (Número de puestos)	2012	2013
Psiquiátrico	90	90

Cartera de Servicios

Especialidades disponibles

ESPECIALIDADES	DISPONIBLES EN EL HOSPITAL	CENTRO/HOSPITAL DE REFERENCIA
Alergia		
Análisis Clínicos/Bioquímica		
Genética		
Inmunología		
Microbiología y Parasitología		
Anatomía patológica		
Anestesiología/Reanimación		
Angiología y Cir. Vascolar		
Aparato Digestivo		
Cardiología		
Hemodinámica		
Cir. Cardiaca		
Cir. General y Digestivo		
Cir. Maxilofacial		
Cir.Ortopédica Traumatología		
Cir. Pediátrica		
Cir. Plástica		
Cir. Torácica		
Dermatología		
Endocrinología y Nutrición		
Farmacología Clínica		
Farmacia hospitalaria	SI	
Geriatría		
Ginecología y Obstetricia		
Reproducción asistida		
Hematología y Hemoterapia		
Med. Física y Rehabilitación		
Med. Intensiva		
Med. Interna	SI	
Medicina Nuclear		
Med Preventiva/Salud Pública		
Nefrología		
Neumología		
Neurología		
Neurofisiología clínica		
Neurocirugía		
Oftalmología		
Oncología Médica		
Oncología Radioterápica		
Otorrinolaringología		
Pediatría		
Neonatología		
Psiquiatría	SI	
Psicología Clínica	SI	
Radiodiagnóstico		
Radiofísica hospitalaria		
Reumatología		
Urología		
Urgencias		

Actividad Asistencial

CMBD	2012	2013
Altas totales codificadas	122	161
Porcentaje de codificación	100,00%	100,00%
Estancia Media Global	890,35	300,94
Peso Medio Global	1,3176	1,2095

HOSPITALIZACION	2012	2013
Ingresos totales	115	161
Ingresos Urgentes	0	0
Ingresos Programados	115	161
SESIONES HOSPITAL DE DÍA	2012	2013
Psiquiátrico	13.001	11.577

Consultas Externas

ESPECIALIDAD	Primeras consultas	Consultas sucesivas	TOTAL	Índices Suc/Prim	Solicitadas por A.P.	Realizadas para A.P.
Psiquiatría	3.944	25.117	29.061	6,37	4.658	2.871

Casuística (CMBD)

GRD Médicos más frecuentes

GRD	DESCRIPCIÓN	Número de casos	%	Estancia Media	Peso
430	PSICOSIS	100	62,89%	359,85	1,3879
428	TRASTORNOS DE PERSONALIDAD & CONTROL DE IMPULSOS	42	26,42%	99,67	0,9208
427	NEUROSIS EXCEPTO DEPRESIVA	6	3,77%	341,33	0,7386
429	ALTERACIONES ORGANICAS & RETRASO MENTAL	3	1,89%	901,67	1,4027
426	NEUROSIS DEPRESIVAS	2	1,26%	268,00	0,6096
432	OTROS DIAGNOSTICOS DE TRASTORNO MENTAL	2	1,26%	10,00	0,5879
746	ABUSO O DEPENDENCIA DE COCAINA U OTRAS DROGAS, ALTA VOLUNTARIA	1	0,63%	1,00	0,5228
751	ABUSO O DEPENDENCIA DE ALCOHOL, SIN CC	1	0,63%	160,00	0,5800
425	REACCION DE ADAPTACION AGUDA & DISFUNCION PSICOSOCIAL	1	0,63%	653,00	0,6487
753	REHABILITACION PARA TRASTORNO COMPULSIVO NUTRICIONAL	1	0,63%	159,00	2,0000

159

292,16

1,2091

GRD con mayor consumo de recursos

GRD	DESCRIPCIÓN	Número de casos	%	Estancia Media	Peso
430	PSICOSIS	100	62,11%	359,85	1,3879
428	TRASTORNOS DE PERSONALIDAD & CONTROL DE IMPULSOS	42	26,09%	99,67	0,9208
427	NEUROSIS EXCEPTO DEPRESIVA	6	3,73%	341,33	0,7386
429	ALTERACIONES ORGANICAS & RETRASO MENTAL	3	1,86%	901,67	1,4027
424	PROC. QUIRURGICO CON DIAGNOSTICO PRINCIPAL DE ENFERMEDAD MENTAL	2	1,24%	999,00	1,2434
753	REHABILITACION PARA TRASTORNO COMPULSIVO NUTRICIONAL	1	0,62%	159,00	2,0000
426	NEUROSIS DEPRESIVAS	2	1,24%	268,00	0,6096
432	OTROS DIAGNOSTICOS DE TRASTORNO MENTAL	2	1,24%	10,00	0,5879
425	REACCION DE ADAPTACION AGUDA & DISFUNCION PSICOSOCIAL	1	0,62%	653,00	0,6487
751	ABUSO O DEPENDENCIA DE ALCOHOL, SIN CC	1	0,62%	160,00	0,5800
746	ABUSO O DEPENDENCIA DE COCAINA U OTRAS DROGAS, ALTA VOLUNTARIA	1	0,62%	1,00	0,5228
		161		300,94	1,2095

Calidad e información y atención al paciente

Calidad

Objetivos institucionales de calidad

INDICADOR	RESULTADO HOSPITAL
Área de calidad percibida	
Nº de acciones de mejora implantadas en las áreas priorizadas según el resultado de la encuesta de satisfacción 2012	5
Nº de líneas de actuación puestas en marcha por el Comité de Calidad Percibida	4
Área de seguridad del paciente	
Nº de objetivos de seguridad del paciente establecidos en los centros	5
Porcentaje de implantación de responsables de seguridad del paciente por servicios clínicos /unidades	100%
Porcentaje de servicios clínicos en los que se han impartido sesiones de seguridad del paciente	100%
Nº de reuniones o visitas realizadas por directivos a las unidades vinculadas a temática de seguridad ("Rondas de seguridad").	4
Prevención de infecciones relacionadas con la atención sanitaria en paciente críticos (densidad de incidencia de bacteriemia asociada a catéter venoso central)	NA
Prevención de infecciones relacionadas con la atención sanitaria en paciente críticos (densidad de incidencia de neumonía asociada a ventilación mecánica)	NA
Prevalencia de infección nosocomial	NA
Nº de planes de mejora de higiene de manos desarrollados	3
Porcentaje de intervenciones quirúrgicas programadas en que se ha utilizado la lista de verificación quirúrgica	NA
Porcentaje de pacientes en los que se conoce el riesgo de úlceras según escalas validadas.	100%
Existencia de protocolos de seguridad del paciente establecidos como prioritarios (órdenes verbales y profilaxis antibiótica)	100%

Área de gestión de calidad	
Planificación de la autoevaluación de acuerdo al Modelo EFQM	Sí
Monitorización de indicadores de gestión ambiental. Consumo de agua (m3/estancia)	0,37
Monitorización de indicadores de gestión ambiental. Consumo de electricidad (Kwh/m2)	67,50
Nº de líneas de actuación del Comité de Lactancia Materna	NA
Nº de líneas de actuación del Comité de Atención al dolor	5

Comisiones clínicas

Nombre	Número integrantes	Número reuniones
COMISIÓN DE FARMACIA	7	6
COMISIÓN DE FORMACIÓN CONTINUADA	5	4
COMISIÓN DE CALIDAD PERCIBIDA	10	3
COMISIÓN HOSPITALARIA CONTRA LA VIOLENCIA	3	3
UNIDAD FUNCIONAL DE GESTIÓN DE RIESGOS SANITARIOS	6	3
COMISIÓN DE NUTRICIÓN Y DIETÉTICA	6	5
COMITÉ DE SEGURIDAD Y SALUD LABORAL	6	6
COMISIÓN DE DOCENCIA	18	6
COMITÉ DE GESTIÓN AMBIENTAL	5	2
COMITÉ ESTRATÉGICO DE SEGURIDAD DE LA INFORMACIÓN	7	6

Otras actuaciones

Certificaciones:

Auditoría de seguimiento de los procesos certificados:

- . Proceso de admisión de pacientes
- . Proceso de atención al paciente
- . Proceso de seguridad y control

Información y Atención al Paciente

Objetivos institucionales de información y atención al paciente

INDICADOR	RESULTADO DEL HOSPITAL	MEDIA GRUPO / OBJETIVO
Acciones de mejora desarrolladas en las áreas priorizadas según el resultado de las deficiencias detectadas por las sugerencias, quejas y reclamaciones.	3	al menos 3
Porcentaje de reclamaciones contestadas en menos de 30 días hábiles.	97,94	95,00
Porcentaje de reclamaciones adecuadas al manual de estilo. Grupo de trabajo.	Pte. estudio transversal de la DGAP	95,00
Porcentaje de entrega de Guías de Acogida para pacientes hospitalizados y acompañantes.	95,83	95,00
Porcentaje de implantación de protocolos de información asistencial.	100,00	95,00
Porcentaje de entrega de Guías de Información al Alta para pacientes hospitalizados y acompañantes.	100,00	95,00
Porcentaje de entrega de Guías de Atención al Duelo dirigida a familiares y allegados de pacientes fallecidos.	50,00	95,00
Creación de un registro de documentos informativos para pacientes (poster, folletos, guías.....) existentes en el centro hospitalario.	SI	creación del registro
Implementación de acciones de mejora en relación con el Proceso de Atención Integral al Paciente Oncológico (PAIPO)	No aplica	No aplica

Reclamaciones

Año	Presentadas	Contestadas en menos de 30 días
2013	98	97,94%
2012	90	97,78%

Principales motivos de reclamación

Desacuerdo con la organización y normas

Trato personal

Lavandería

Disconformidad con el tratamiento

Desaparición de objetos de valor

Continuidad Asistencial

Consultas y pruebas solicitadas y realizadas para Atención Primaria

ESPECIALIDAD	Primeras Consultas	Solicitadas por A.P.	%	Realizadas para A.P.	%
Psiquiatría	3.944	4.701	119,19%	2.991	75,84%
TOTAL	3.944	4.701	119,19%	2.991	75,84%

Variación interanual de solicitudes desde Atención Primaria

ESPECIALIDAD	Solicitadas 2012	Solicitadas 2013	% Variación
Psiquiatría	5.197	4.701	-9,54%
TOTAL ÁREA MÉDICA	5.197	4.701	-9,54%

Docencia y formación continuada

Docencia

- Facultades y escuelas a las que se imparte enseñanza:
Facultad de Medicina de la Universidad Alfonso X el Sabio.
Facultad de Psicología de la Universidad Complutense. Realización del prácticum.
Escuela de Enfermería de la Universidad Alfonso X el Sabio
Escuela de Trabajo Social de la Universidad Complutense
- Número de alumnos y número de profesores de cada una de ellas
Universidad Alfonso X el Sabio: 4 profesores del IPJG/ 50 alumnos
Universidad Complutense: 3 profesores del IPJG /15 alumnos
- Formación de especialistas sanitarios: número de residentes por año
Durante el año 2013 se ha ido consolidando el equipo docente que se constituyó en enero de 2012 con la puesta en marcha de la comisión de docencia de la Unidad Docente Multiprofesional del IPJG con el nombramiento de tutores MIR/ PIR/EIR, tutores de rotación y Jefe de Estudios tras un proceso previo de selección.
El programa docente para atención especializada que se lleva a cabo en el IPJG es elaborado en coordinación con la Unidad docente de Getafe y las Unidades Docentes Multiprofesionales de Parla y Fuenlabrada. Las actividades docentes están dirigidas a la formación de los MIR, PIR y EIR. También se realizan actividades docentes en colaboración con la comisión de Formación Continuada para la formación de los profesionales de plantilla de las distintas áreas. Para ello se mantienen al menos 3 reuniones anuales (objetivo cubierto en el 2013) con los tutores de todas las unidades multiprofesionales participantes para programar y coordinar la actividad docente.
En el programa docente se organizan y tienen lugar sesiones clínicas semanales, así como cursos, sesiones bibliográficas, seminarios y

ciclos de conferencias que abarcan una gran diversidad de contenidos, desde los fundamentos históricos de la especialidad, la semiología, la clínica psiquiátrica clásica, las diversas modalidades de tratamientos biológicos y psicoterapéuticos, hasta las bases de organización y trabajo de la psiquiatría comunitaria y actualización en psiquiatría legal. En 2013 se ha mantenido el proyecto de impulsar cursos formativos en investigación y apoyar iniciativas de investigación. Se mantiene seminarios de investigación en horario de tarde en los que se asesora, anima y supervisa el desarrollo de proyectos de investigación.

Dada la importancia de adquirir durante la residencia destreza en el manejo clínico de los pacientes se han tutorizado durante todo el año de forma semanal seminarios de formulación de casos clínicos (dirigidos a R1-R2), supervisión de casos de adultos y de la población infantojuvenil (dirigido a R3-R4).

Durante el año 2013 es de destacar la riqueza de las sesiones clínicas preparadas desde un enfoque multiprofesional preparándose de forma conjunta MIR, PIR y EIR. También han sido de gran interés docente las sesiones preparadas por cada una de las profesiones por separado.

El programa de formación de Residentes se ocupa de la formación de: Residentes de psiquiatría del área sur (13 adscritos a este Instituto), residentes de psicología clínica (10 de este Instituto), residentes de enfermería en Salud Mental (6 adscritos a este instituto). Se colabora también en la formación de los médicos de familia (12 de ellos rotan cada año por los Centros de Salud Mental del Instituto), profesionales de enfermería (que realizan sus prácticas en todos nuestros dispositivos asistenciales).

- En junio de 2013 se facilitó a los residentes unos formularios para la evaluación de las rotaciones que oferta el IPJG en cada uno de los

trayectos formativos. Así mismo al finalizar cada uno de los cursos impartidos en docencia durante este año se ha completado un cuestionario de evaluación por parte de la mayoría de los residentes que asisten a la docencia.

- Durante el año 2013 consideramos de interés destacar las rotaciones externas realizadas y programadas para R3-R4 en lugares con prestigio docente y asistencial reconocidos a nivel internacional habiendo sido la acogida y evaluación de nuestros residentes muy positiva.

CURSOS REALIZADOS

- "Psicología, psicopatología y salud mental de niños y adolescentes", 27 horas [enero- junio 2013].
 - "Formación y actualización en psiquiatría legal", 12 horas [febrero – junio 2013].
 - "Actualización en el diagnóstico y tratamiento de los trastornos de la conducta alimentaria", 6 horas [enero 2013].
 - "Introducción al psicodrama psicoanalítico", 24 horas [enero- mayo 2013].
- "Habilidades de Entrevista en Salud Mental". 15 h. [Septiembre de 2013]. Curso abierto en el que han participado 80 residentes de salud mental (MIR; PIR y EIR) de Área sur, Hospital 12 de octubre, Hospital de La Princesa, Hospital de La Paz
- - "Salud Mental en el anciano. Una perspectiva interprofesional". [Octubre-diciembre 2013]. Curso acreditado por la Comisión de Formación Continuada de las Profesiones Sanitarias de la Comunidad de Madrid (SNS).
 - "Lectura crítica de artículos científicos". 15 h. Acreditado por la comisión de formación continuada de profesiones sanitarias. 2.2

créditos. [Diciembre 2013].

- "Fundamentos de psicopatología. Psicosis". 18 h. [Octubre-noviembre-diciembre 2013]. Curso dirigido a residentes de primer año
- Investigación cualitativa en Salud Mental. 12 horas. Octubre-noviembre de 2013.
- "Introducción a las escuelas psicoterapéuticas más utilizadas en la práctica clínica". [Febrero-junio 2013]. 10h. Curso dirigido a r1-r2.
- Docencia específica de enfermería. (Entregado en memoria de enfermería)

PUBLICACIONES

- En noviembre se entrega y actualmente está en prensa aceptado para próxima publicación en la Colección Salud Mental Colectiva del libro titulado "Abordaje grupal en los Centros de Salud Mental". Publicación prevista para mayo de 2014. Autores: Vanessa Corella, Marta Sanz, Sandra Pacheco. Lara Kehrman, Eva Grau
- Durante el año 2013 los MIR y tutores han trabajado en la realización del libro "Manual para uso de tratamientos farmacológicos en las principales trastornos psiquiátricos y poblaciones especiales". Póster: "La limitación del encarnizamiento terapéutico en los Trastornos de la Personalidad. A propósito de un caso" Marta Carmona, Laura García, Gema Chamorro, Pilar Juliá, Sandra Pacheco, María del Valle. XXV Jornadas de la AEN y VI congreso de la Asociación Castellano Manchega de Neuropsiquiatría y Salud Mental [junio 2013].
- Diciembre de 2013: Se propone y se empieza a trabajar en recopilación para posterior publicación de material presentado en

sesiones clínicas durante año 2013.

- Póster: "Angustia, fobia y comorbilidad psiquiátrica en un trastorno inmunoalérgico emergente. reporte de dos casos de esofagitis eosinofílica". Gema Chamorro, Laura García, Marta Carmona, Sandra Pacheco, María del Valle, Pilar Juliá. XXV
- Póster: "¿Será que hay luna llena? fases lunares y urgencias psiquiátricas a lo largo de un año en el hospital Severo Ochoa" Pacheco Cantero S, del Valle Martín M, Juliá Calvo P, García Pérez L, Chamorro Barreda G, Carmona Osorio M. XXV Jornadas de la AEN y VI congreso de la Asociación Castellano Manchega de Neuropsiquiatría y Salud Mental [junio 2013].
- Póster: "Trastorno esquizoafectivo: ¿entidad diagnóstica o cajón de sastre? la necesidad de revisión de los criterios diagnósticos" Pilar Juliá, Sandra Pacheco, María del Valle, Gema Chamorro, Marta Carmona, Laura García. XXV Jornadas de la AEN y VI congreso de la Asociación Castellano Manchega de Neuropsiquiatría y Salud Mental [junio 2013].
- Póster: "Catatonía resistente: diagnóstico y tratamiento a propósito de dos casos. síndrome vs entidad nosológica independiente" del Valle Martín M, Juliá Calvo P, Pacheco Cantero S, Carmona Osorio M, García Pérez L, Chamorro Barreda G. XXV Jornadas de la AEN y VI congreso de la Asociación Castellano Manchega de Neuropsiquiatría y Salud Mental [junio 2013].
- Póster: "Trastorno esquizoobsesivo, un diagnóstico dudoso para un fenómeno frecuente. a propósito de un caso". Laura García, Gema Chamorro, Sandra Pacheco, María del Valle, Pilar Juliá, Marta Carmona. XXV Jornadas de la AEN y VI congreso de la Asociación Castellano Manchega de Neuropsiquiatría y Salud Mental [junio 2013].
- Póster: "Alta en la primera cita, un fenómeno complejo". Marta

Carmona Osorio, Laura García Pérez, Esther García Egea, Gisella Guerzoni, Virginia Alonso García. XXV Jornadas de la AEN y VI congreso de la Asociación Castellano Manchega de Neuropsiquiatría y Salud Mental [junio 2013].

- Póster: "Análisis de la derivación a Salud Mental y el compromiso del usuario con su consulta". Laura García Pérez, Marta Carmona Osorio, Gisella Guerzoni, Esther García Egea, Virginia Alonso García. XXV Jornadas de la AEN y VI congreso de la Asociación Castellano Manchega de Neuropsiquiatría y Salud Mental [junio 2013].
- Póster: "¿Trastorno adaptativo o psiquiatrización de la vida diaria?". Esther García Egea, Gisella Guerzoni, Marta Carmona Osorio, Laura García Pérez, Virginia Alonso García. XXV Jornadas de la AEN y VI congreso de la Asociación Castellano Manchega de Neuropsiquiatría y Salud Mental [junio 2013].
- Póster: "¿Hay diferencias entre Centros de Salud en cuanto a la derivación a Salud Mental?". Gisella Guerzoni, Esther García Egea, Laura García Pérez, Marta Carmona Osorio, Virginia Alonso García. XXV Jornadas de la AEN y VI congreso de la Asociación Castellano Manchega de Neuropsiquiatría y Salud Mental [junio 2013].
- Publicación: "La psiquiatría más allá del paradigma actual: el rol de la narrativa psiquiátrica". Philip Thomas. Traducido por Marta Carmona Osorio y Pilar Juliá Calvo. Boletín no36 de la Asociación Madrileña de Salud Mental [2013].
- Publicación: "Postpsiquiatría: un nuevo rumbo para la Salud Mental". Patrick Bracken, Philip Thomas. Traducido por Pilar Juliá Calvo y Marta Carmona Osorio. Boletín no 35 de la Asociación Madrileña de Salud Mental. Original en BMJ. [octubre 2013]
- Marta Carmona (MIR4): Ponente del taller "Con qué ojos miramos

África" compartido con Médicos del Mundo en las Jornadas de Derechos Humanos de Ifmsa-Spain, 2 horas [2013].

- Pilar Julia Calvo (MIR 4):

* Trabajo de investigación en el archivo histórico de Leganés para el doctorado.

* Rotación externa Birmingham: trabajo de investigación de datos clínicos de agenda de pacientes. Elaboración de artículo sobre el servicio y perfil de usuarios en elaboración.

- Proceso de elaboración de artículo con Dr. Morales acerca de sesión grupal en Hospital de día.

- Jordán, C. M. 2013. A propósito de El mito del autismo, de Sami Timimi. Boletín de la Asociación Madrileña de Salud Mental, 36, 46-48.

En las XXV JORNADAS DE LA AEN Y VI CONGRESO DE LA ASOCIACIÓN CASTELLANO MANCHEGA DE NEUROPSIQUIATRÍA Y SALUD MENTAL, celebrado en Almagro del 13 al 15 de Junio de 2013:

- PÓSTER: "Grupo Multifamiliar, ¿cómo percibe el equipo conductor la atmósfera grupal?" Esther García Egea, Guisella Guerzoni, Ángel L Lucas Sanz.

- PÓSTER: "¿Trastorno adaptativo o psiquiatrización de la vida diaria?" Esther García Egea, Guisella Guerzoni, Marta Carmona Osorio, Laura García Pérez, Virginia Alonso García.

- PÓSTER: "¿Hay diferencias entre Centros de Salud en cuanto a la derivación a Salud Mental?" Guisella Guerzoni, Esther García Egea, Laura García Pérez, Marta Carmona Osorio, Virginia Alonso García.

- PÓSTER: "Alta en la primera cita, un fenómeno complejo" Marta

Carmona Osorio, Laura García Pérez, Esther García Egea, Guisella Guerzoni, Virginia Alonso García.

- PÓSTER: "Análisis de la derivación a Salud Mental y el compromiso del usuario con su consulta" Laura García Pérez, Marta Carmona Osorio, Guisella Guerzoni, Esther García Egea, Virginia Alonso García.

En el 45 Congreso de la Sociedad Española de Medicina Psicosomática (SEMP), celebrado en Madrid del 28 al 30 de noviembre de 2013:

Ponencia "Recursos de Salud mental en AP", Dr. Carlos Mur de VÍu (presidente del comité organizador)

En el III Congreso Internacional de Patología Dual y Adicciones, celebrado en Barcelona en octubre de 2013: simposium "Infección por VIH y Patología Dual", Dr. Carlos Mur de VÍu

OTRAS ACTIVIDADES

- Marzo de 2013. Aprobación en Comisión de Docencia de la revisión y actualización del Trayecto de psicoterapia. En la actualidad están completando el trayecto de Psicoterapia 3 MIR del IPJG.
- Junio de 2013 se aprueba en comisión de docencia el aumento de las horas de Atención Continuada de los PIR del IPJG a 35 h/mes tras conseguir aprobación de la propuesta por parte de la Gerencia. Se refuerza el trabajo en la Unidad de Neuropsicología y se difunde en noviembre de 2013 en el CSM la oferta de derivación de pacientes en tratamiento ambulatorio para participación en grupo de higiene del sueño. Se inician derivaciones para comenzar el grupo en enero de 2015.

Se crea grupo de trabajo para seguimiento de desarrollo y resultados del trabajo de Formación Continuada integrándolo tutores, PIREs, Facultativos Unidad de Neuropsicología, Jefe de estudios.

- Mayo de 2013. Acto de acogida residentes de primer año y acto de despedida y evaluación de período formativo con Residentes de 4ª año.
- 12 de junio de 2013: Incorporación a la docencia general de residentes de psiquiatría, psicología y enfermería de primer año del área sur. Curso básico de emergencias psiquiátricas y realización de historia clínica en psiquiatría
- Firma de convenio de colaboración por parte de la Gerencia del IPJG con el Instituto Ericksoniano de Madrid. Se han realizado los siguientes cursos:
 - o Tratamiento Estratégico de la Depresión con Hipnosis. Michael D. Yapko. Psicólogo clínico. Discípulo de Milton Erickson. El primer innovador en el tratamiento de la depresión con hipnosis. Clase Magistral 8-9 de junio de 2013
 - o Hipnosis Ericksoniana con niños y adolescentes. Prof. María Carme Timoneda Gallart. Neuropsicopedagoga y directora de la Fundación carme Vidal. Clase magistral 30 de noviembre y 1 de diciembre de 2013

Formación Continuada

Cursos/Jornadas/Sesiones/ Talleres	Número Horas	Número Asistentes
DIVISIÓN GERENCIA		
Cursos		
I JORNADA DE NUTRICIÓN	6	111
I JORNADAS DE PSIQUIATRÍA LEGAL	12	160
SEGURIDAD Y CONTROL DE LA INFORMACIÓN, EN LA GESTIÓN Y EXPLOTACIÓN DE DATOS DE PACIENTES, DESDE LAS APLICACIONES INFORMÁTICAS:	20	19

Cursos/Jornadas/Sesiones/ Talleres	Número Horas	Número Asistentes
SELENE, DATA y CESTRACK		
SEGURIDAD DE LA INFORMACIÓN PARA PROFESIONALES EN SALUD MENTAL	10	28
ASPECTOS DIFERENCIALES DE LA CALIDAD PERCIBIDA EN PSIQUIATRÍA	10	17
ACTUALIZACIÓN DE ASPECTOS DE SEGURIDAD DEL PACIENTE EN UNIDADES DE HOSPITALIZACIÓN PSIQUIÁTRICA.	10	36
HABILIDADES PARA LA COMUNICACIÓN CON EL PACIENTE PSIQUIÁTRICO.	20	66
II JORNADA DE NUTRICIÓN EN EL INSTITUTO PSIQUIÁTRICO JOSÉ GERMAIN. OBESIDAD EN EL PACIENTE PSIQUIÁTRICO.	6	120
Jornadas		
Sesiones		
Talleres		
TALLER DE LECTURA CRÍTICA DE ARTÍCULOS CIENTÍFICOS	15	53
DIVISIÓN DE GESTIÓN		
Cursos		
CONTROL DE ACCESOS A INSTALACIONES EN UNIDADES PSIQUIÁTRICAS	10	8
ATENCIÓN E INFORMACIÓN AL PACIENTE PSIQUIATRIACO POR PARTE DEL PERSONAL NO SANITARIO	10	12
Jornadas		
Sesiones		
Talleres		
DIVISIÓN DE ENFERMERÍA		
Cursos		
CONTENCIÓN VERBAL Y MECÁNICA AL PACIENTE AGITADO EN SALUD MENTAL	20	22
PLANES DE CUIDADOS DE ENFERMERÍA EN SALUD MENTAL. TAXONOMÍA NANDA, NIC, NOC	21	26

Cursos/Jornadas/Sesiones/ Talleres		Número Horas	Número Asistentes
DISEÑOS DE INVESTIGACIÓN EN ENFERMERÍA		24	16
RESUCITACIÓN CARDIOPULMONAR BÁSICA PARA PROFESIONALES DE ENFERMERÍA.		10	22
Jornadas			
Sesiones			
Talleres			
SESIONES CLÍNICAS GENERALES			
SERVICIO	TÍTULO	FECHA	

Investigación

Proyectos de investigación

Título
"Magnetic Resonance Biomarkers in Brain Diseases". Plan Nacional de investigación fundamental no orientada del Ministerio de Economía y competitividad.
Colaboración con el trabajo de investigación. "Clinical and Anatomical Correlates of Apathy in Alzheimer's Disease."
Elena Barbero Val. (Proyecto Vivo del Grupo de Acción Comunitaria - WWW.psicosocial.info).
Estudio de neuroimagen y recogida de datos del estudio piloto propuesto: "Correlatos neurobiológicos del estado hipnótico. Un estudio de imagen". En colaboración con el departamento de neuroimagen de la Fundación Reina Sofia y el Centro de tecnología Biomédica de la Universidad Complutense de Madrid.
Estudio ReTHINKING sobre la efectividad, eficiencia y funcionalidad en esquizofrenia

Publicaciones científicas

Publicaciones	Número total de artículos publicados en la revista	Factor de impacto de la revista*	Factor de impacto TOTAL
Rev Clin Esp	1	2,008	2,008
TOTAL			2,008

* Estos valores corresponden al FI de 2012.

Gestión económica

Gasto real

El gasto del ejercicio medido en términos de Gasto Real, es decir depurando de las obligaciones corrientes, el pago de la cuenta 409 "Acreedores por operaciones pendientes de aplicar a presupuesto" del ejercicio anterior y sumando la cuenta 409 del propio ejercicio, así como sumando la cuenta 411, "Acreedores por periodificación de gastos presupuestarios" del ejercicio, ha sido el siguiente:

PROGRAMA 774 Instituto Psiquiátrico José Germain	Importe
CAPÍTULO I	14.150.515
CAPÍTULO II	2.585.141
CAPÍTULO III	0
CAPÍTULO VI	54.516
CAPÍTULO VIII	19.348
TOTAL	16.809.520

Farmacia

COMPRAS	AÑO 2013	% INC 2013/2012
Total adquisiciones directas	238.359	-12,33%
PSICOFARMACOS	122.248	-19,44%
PRODUCTOS DIETOTERAPICOS	28.290	38,79%
DIGESTIVO	13.811	6,49%
RESTO DE PRODUCTOS	12.923	1,37%
HORMONAS NO ONCOLOGICAS	12.802	-14,42%

Indicadores Farmacoterapéuticos

Coste/estancia	3,71
Ratio adquisiciones contables/adq. PVLiva	0,7711

Otras actividades del hospital

1. CENTRO AMBULATORIO DE TRATAMIENTO Y REHABILITACIÓN

- Intervención psicoterapéutica individual al paciente y la familia
- Intervención psicoterapéutica grupal:
 - Autocontrol
 - Educación para la salud
 - Habilidades psicosociales
 - Evitación y control de consumo de tóxicos
 - Rehabilitación neuropsicológica
 - Síntomas psicóticos persistentes
 - Prevención de recaídas en la enfermedad
 - Grupo de síntomas en jóvenes (inicio de la enfermedad)
 - Psicoeducación para familiares
- Intervención de terapia ocupacional individual
- Intervención de terapia ocupacional grupal:
 - Orientación sociocultural
 - Entrenamiento cognitivo
 - Educación de adultos
 - Grupo de convivencia
 - Habilidades sociales
 - Relajación
 - Control de peso
- Talleres:
 - Carpintería
 - Forja
 - Artes gráficas (encuadernación e imprenta)
 - Habilidades domésticas
 - Imagen y sonido
 - Educación física
 - Centro agrícola

2. UNIDAD DE NEUROPSICOLOGÍA

3. PISOS TUTELADOS: siete pisos de media supervisión con 21 pacientes ingresados