



Hospital Carlos III

Memoria 2013



Servicio Madrileño de Salud

Comunidad de Madrid

Consejería de Sanidad
Comunidad de Madrid

Índice

Presentación	3
Zona de Influencia	4
Marco geográfico	4
Organigrama.....	6
Recursos Humanos	7
Recursos Materiales	8
Cartera de Servicios.....	9
Especialidades disponibles	9
Actividad Asistencial.....	10
Actividad quirúrgica	10
Técnicas Utilizadas	11
Consultas Externas	12
Consultas de alta resolución.....	12
Casuística (CMBD)	13
Calidad e información y atención al paciente	16
Calidad	16
Información y Atención al Paciente	18
Continuidad Asistencial.....	19
Consultas y pruebas solicitadas y realizadas para Atención Primaria .	19
Variación interanual de solicitudes desde Atención Primaria.....	19
Consultas solicitadas como consecuencia de la Libre Elección.....	20
Otros indicadores de continuidad asistencial.....	20
Docencia y formación continuada	21
Formación Continuada	21
Investigación	22
Proyectos de investigación.....	22
Publicaciones científicas	30
Gestión económica.....	32
Gasto real	32
Farmacia	33
Indicadores Farmacoterapéuticos.....	33

Presentación

El Hospital Carlos III ha cumplido su función como hospital de apoyo del Servicio Madrileño de Salud y cierra el año 2013 como en años anteriores con un alto grado de satisfacción de nuestros usuarios que refleja el buen desempeño de nuestros profesionales.

Inicia una nueva etapa y un proceso de transformación para la atención de pacientes que requieren cuidados de hospitalización de media estancia demostrando una vez más su capacidad de adaptación a las necesidades asistenciales que demanda la población.

Zona de Influencia

Marco geográfico

El Hospital Carlos III es un centro de especialidades incorporado a la Red Sanitaria Única de Utilización Pública desde junio de 2003, que tiene asignada por la Consejería de Sanidad la misión de ser hospital de apoyo para prestar asistencia sanitaria a la población de la Comunidad de Madrid. Esta característica especial hace que el hospital no cuente con un área sanitaria asignada, sino que sirve de refuerzo para otros centros de toda la región. Asimismo, desarrolla programas de formación y docencia, así como de investigación, orientados a la promoción de la salud y prestación de la asistencia sanitaria.

Descripción del centro:

Planta -1	<ul style="list-style-type: none"> - Almacén General - Archivos - Cafetería - Cocina - Dietética - Esterilización - Lencería - Mantenimiento - Sindicatos
Planta 0	<ul style="list-style-type: none"> - Admisión - Centralita - Punto de Información - Consultas Externas - Farmacia Hospitalaria - Laboratorios: <li style="padding-left: 20px;">Bioquímica y Hematología <li style="padding-left: 20px;">Medicina Nuclear <li style="padding-left: 20px;">Radiología - Rehabilitación - Atención al Paciente - Lista de Espera Quirúrgica - Unidad de Día
Planta 1ª	<ul style="list-style-type: none"> - Administración - Unidad de Medicina Tropical y del Viajero - Unidad de Tabaquismo - Medicina Preventiva - Salud Laboral - Biblioteca - Servicios religiosos - Dirección - Formación Continuada - Gabinete de Prensa - Informática - Laboratorios: <li style="padding-left: 20px;">Anatomía Patológica, Biología Molecular, Endocrinología, <li style="padding-left: 20px;">Inmunología, Micobacterias, Microbiología, Lípidos. - Registro - Salón de Actos

	<ul style="list-style-type: none"> - Supervisión de Enfermería - Unidad de Calidad - Fundación de Investigación Biomédica
Planta 2ª	<ul style="list-style-type: none"> - Broncoscopias - Endoscopias - Quirófanos - Cirugía Mayor Ambulatoria - Unidad de Cuidados Intensivos - Unidad del Sueño - Habitaciones: 201 a 204
Planta 3ª	<ul style="list-style-type: none"> - Habitaciones: 301 a 316 - Hospitalización
Planta 4ª	<ul style="list-style-type: none"> - Despachos médicos - Secretaria de informes clínicos
Planta 5ª	<ul style="list-style-type: none"> - Habitaciones: 501 a 516 - Hospitalización - Sala de actividades para pacientes
Planta 6ª	<ul style="list-style-type: none"> - Habitaciones: 601 a 615 - Hospitalización - Despachos médicos
Planta 7ª	<p>Pediatría:</p> <ul style="list-style-type: none"> - Hospital de Día Pediátrico - Unidad de Adopción Internacional - Unidad del Niño Viajero - Medicina tropical e infecciosa pediátrica - Alergia infantil

Ubicación del Hospital

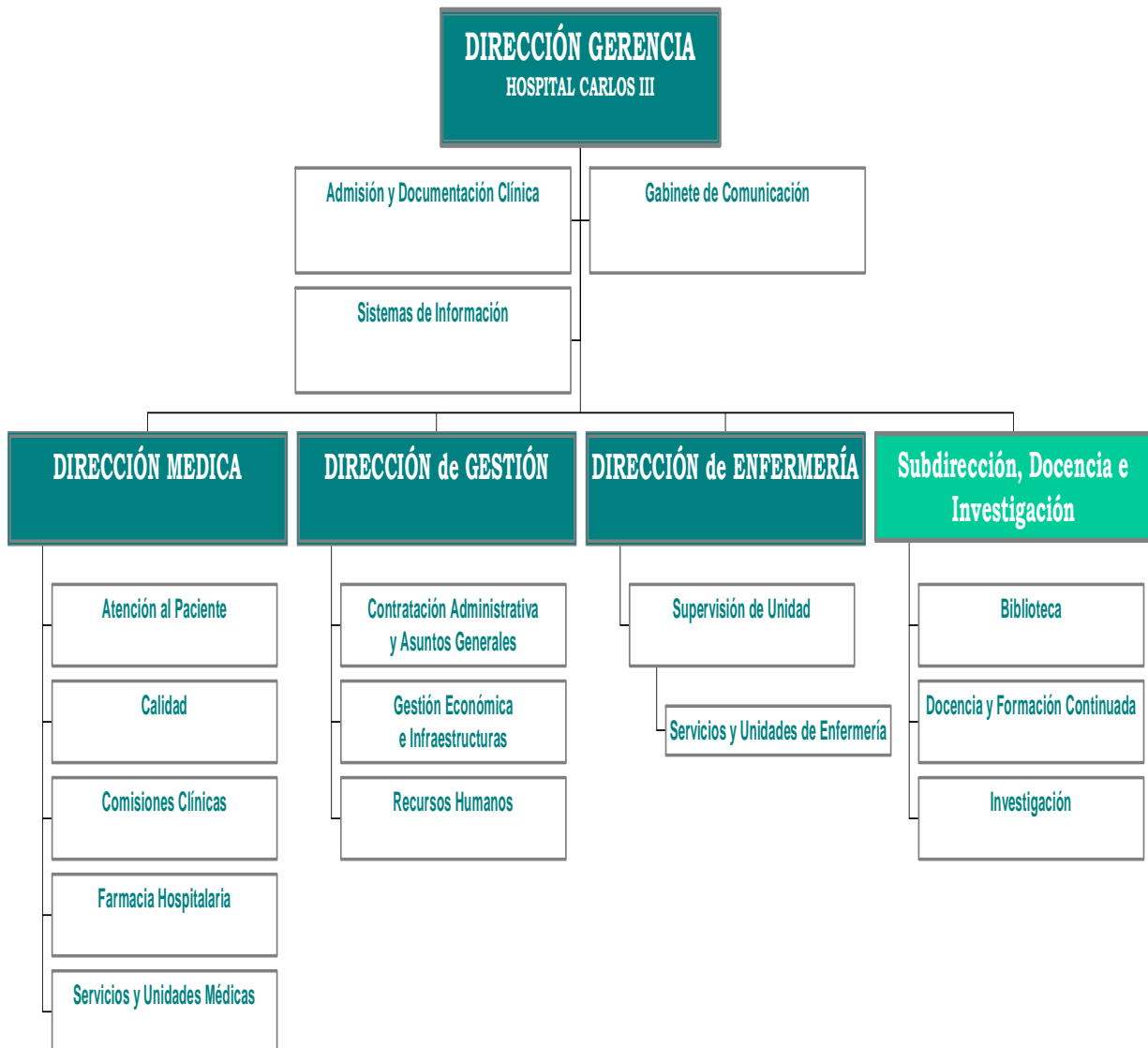
Accesos

El Hospital Carlos III se encuentra en la calle Sinesio Delgado, 10. Esta calle tiene acceso directo desde la carretera de circunvalación M-30 y desde el Paseo de la Castellana. En transporte público, se puede acceder con el autobús de la línea 147 (Callao - Barrio del Pilar) de la Empresa Municipal de Transportes (EMT), con parada en la puerta del Hospital. Las paradas de metro más cercanas son: Plaza de Castilla (Líneas 1, 9 y 10), Ventilla y Barrio del Pilar (Línea 9).

Mapa de la zona:



Organigrama



Recursos Humanos

CATEGORÍA PROFESIONAL	AÑOS	
	2012	2013
EQUIPO DIRECTIVO		
Director Gerente	1	1
Director Médico	1	1
Director de Continuidad Asistencial		
Subdirector Médico	1	1
Director de Gestión	1	1
Subdirector de Gestión		
Director de Enfermería	1	1
Subdirector de Enfermería		
DIVISIÓN MÉDICA		
Facultativos	106	98
MIR	2	4
PERSONAL SANITARIO		
DUE	121	104
Matronas		
Fisioterapeutas	5	4
Terapeutas	1	1
Técnicos	52	46
Auxiliares Enfermería	114	95
PERSONAL NO SANITARIO		
Grupo Técnico Función Administrativa	8	8
Grupo Gestión Función Administrativa	9	6
Grupo Administrativo y resto C	26	26
Aux. Administrativo y resto D	37	36
Celadores y resto	74	61
DOCENCIA		
E.U.E. (otros residentes)		
Personal en formación (matronas)		
TOTAL	560	484

Recursos Materiales

CAMAS	2012	2013
Camas Instaladas	79	79
QUIRÓFANOS	2012	2013
Quirófanos Instalados	3	3
OTRAS INSTALACIONES	2012	2013
Locales de consulta en el hospital	34	34
HOSPITAL DE DÍA (Número de puestos)	2012	2013
SIDA	3	3
Médico	16	16
Quirúrgico	11	11
DIAGNÓSTICO POR IMAGEN	2012	2013
TAC	1	1
Ecógrafos en Radiodiagnóstico	2	2
Ecógrafos en otros servicios	4	4
Sala convencional de Rayos X	1	1

ALTA TECNOLOGÍA	2012	2013
Gammacámara	2	2

Cartera de Servicios

Especialidades disponibles

ESPECIALIDADES	DISPONIBLES EN EL HOSPITAL	CENTRO/HOSPITAL DE REFERENCIA
Alergia	SI	
Análisis Clínicos/Bioquímica	SI	
Genética	-	
Inmunología	SI	
Microbiología y Parasitología	SI	
Anatomía patológica	SI	
Anestesiología/Reanimación	SI	
Angiología y Cir. Vascolar	-	
Aparato Digestivo	SI	
Cardiología	SI	
Hemodinámica	-	
Cir. Cardíaca	-	
Cir. General y Digestivo	SI	
Cir. Maxilofacial	-	
Cir.Ortopédica Traumatología	-	
Cir. Pediátrica	-	
Cir. Plástica	-	
Cir. Torácica	-	
Dermatología	-	
Endocrinología y Nutrición	SI	
Farmacología Clínica	-	
Farmacia hospitalaria	SI	
Geriatría	-	
Ginecología y Obstetricia	-	
Reproducción asistida	-	
Hematología y Hemoterapia	-	
Med. Física y Rehabilitación	SI	
Med. Intensiva	-	
Med. Interna	SI	
Medicina Nuclear	SI	
Med Preventiva/Salud Pública	SI	
Nefrología	-	
Neumología	SI	
Neurología	SI	
Neurofisiología clínica	SI	
Neurocirugía	-	
Oftalmología	-	
Oncología Médica	-	
Oncología Radioterápica	-	
Otorrinolaringología	-	
Pediatría	SI	
Neonatología	-	
Psiquiatría	-	
Psicología Clínica	-	
Radiodiagnóstico	SI	
Radiofísica hospitalaria	-	
Reumatología	SI	
Urología	-	
Urgencias	-	

Actividad Asistencial

CMBD	2012	2013
Altas totales codificadas	2.675	2.473
Porcentaje de codificación	99,93%	99,84%
Estancia Media Global	6,92	7,72
Peso Medio Global	1,4234	1,4113

Fuente: CMBD

HOSPITALIZACION	2012	2013
Ingresos totales	2.560	2.334
Ingresos Urgentes	139	141
Ingresos Programados	2.421	2.193
SESIONES HOSPITAL DE DÍA	2012	2013
SIDA	129	80
Otros médicos	6.108	5.775
Otros quirúrgicos	2.996	3.581

Fuente: SIAE

Actividad quirúrgica

ACTIVIDAD QUIRÚRGICA	2012	2013
Intervenciones quirúrgicas programadas con hospitalización	665	649
Intervenciones quirúrgicas ambulantes programadas, realizadas en quirófano	2.898	3.587
Otros procesos quirúrgicos ambulatorios realizados fuera de quirófano	2.300	2.679
Intervenciones quirúrgicas suspendidas	188	192
Tiempo disponible de quirófano (horas/mes)	366	379
Tiempo utilizado de quirófano (horas/mes)	198	222
Rendimiento quirúrgico (% ocupación quirúrgica)	54,14%	58,44%

Fuente: SIAE

Técnicas Utilizadas

TÉCNICA	REALIZADAS PROPIO CENTRO		DERIVADAS A C.CONCERTADO	
	2012	2013	2012	2013
Laboratorio				
Bioquímica	777.028	762.335	0	0
Hematología	111.909	109.087	0	0
Microbiología	100.735	95.824	0	0
Inmunología	55.626	52.928	0	0
Nº de pacientes	133.245	294.564	0	0
Radiología convencional	9.116	9.467	0	0
Ecografías	3.330	3.218	0	0
Citologías	364	475	0	0
Endoscopias digestivo	1.779	1.808	0	0
Broncoscopias	22	26	0	0
TAC	1.712	1.889	0	0
Gammagrafías	1.843	1.827	0	0

Fuente: SIAE

Consultas Externas

ESPECIALIDAD	Primeras Consultas	Consultas Sucesivas	Total	Índice Suc/Prim	Solicitadas por A.P.	Realizadas para A.P.
Alergia	2.067	5.124	7.191	2,48	988	790
Cardiología	939	1.528	2.467	1,63	730	645
Digestivo	2.102	5.612	7.714	2,67	2.442	1.817
Endocrinología	1.586	3.228	4.814	2,04	1.595	1.348
M. Interna	12.763	12.034	24.797	0,94	1.307	1.114
Neumología	1.029	1.609	2.638	1,56	697	602
Neurología	1.934	4.084	6.018	2,11	2.096	1.563
Rehabilitación	449	893	1.342	1,99	312	158
Reumatología	2.279	2.794	5.073	1,23	2.549	2.102
Otras Médicas	117	105	222	0,90	0	0
TOTAL ÁREA MÉDICA	25.265	37.011	62.276	1,46	12.716	10.139
C. General	2.990	1.296	4.286	0,43	0	0
Anestesia	1.675	0	1.675		0	0
TOTAL AREA QUIRURGICA	4.665	1.296	5.961	0,28	0	0
TOTAL AREA PEDIATRICA	2.437	3.878	6.315	1,59	775	1.006
TOTAL	32.367	42.185	74.552	1,30	13.491	11.145

Fuente: SIAE y SICYT

Consultas de alta resolución

ESPECIALIDAD	Número consultas alta resolución	% Sobre Primeras Consultas
Alergia	124	6,00%
Cardiología	144	15,34%
Digestivo	88	4,19%
Endocrinología	294	18,54%
M. Interna	9.834	77,05%
Neumología	66	6,41%
Neurología	305	15,77%
Rehabilitación	32	7,13%
Reumatología	313	13,73%
Otras Médicas	78	66,67%
TOTAL ÁREA MÉDICA	11.278	44,64%
C. General	2.989	99,97%
Anestesia	1.675	100,00%
TOTAL AREA QUIRURGICA	4.664	99,98%
TOTAL AREA PEDIATRICA	1.916	78,62%
TOTAL	17.858	55,17%

Fuente: SIAE

Casuística (CMBD)

Los 25 GRD Médicos más frecuentes

GRD	DESCRIPCIÓN	Número de casos	%	Estancia Media	Peso
541	NEUMONÍA SIMPLE Y OTROS TRAST.RESPIRATORIOS EXC. BRONQUITIS & ASMA CON CC MAYOR	253	14,18%	12,70	2,2282
101	OTROS DIAGNOSTICOS DE APARATO RESPIRATORIO CON CC	179	10,03%	9,83	0,9994
127	INSUFICIENCIA CARDIACA & SHOCK	127	7,12%	8,73	1,3004
544	ICC & ARRITMIA CARDIACA CON CC MAYOR	82	4,60%	9,39	3,3009
089	NEUMONIA SIMPLE & PLEURITIS EDAD>17 CON CC	78	4,37%	9,54	1,1855
102	OTROS DIAGNOSTICOS DE APARATO RESPIRATORIO SIN CC	58	3,25%	7,78	0,6189
090	NEUMONIA SIMPLE & PLEURITIS EDAD>17 SIN CC	54	3,03%	8,20	0,7980
088	ENFERMEDAD PULMONAR OBSTRUCTIVA CRONICA	53	2,97%	9,34	1,0606
320	INFECCIONES DE RIÑÓN & TRACTO URINARIO EDAD>17 CON CC	48	2,69%	10,56	1,0349
321	INFECCIONES DE RIÑÓN & TRACTO URINARIO EDAD>17 SIN CC	38	2,13%	7,47	0,6923
423	OTROS DIAGNOSTICOS DE ENFERMEDAD INFECCIOSA & PARASITARIA	36	2,02%	6,06	1,0132
543	TRAST.CIRCULATORIOS EXCEPTO IAM, ENDOCARDITIS, ICC & ARRITMIA CON CC MAYOR	32	1,79%	9,09	2,0506
138	ARRITMIAS CARDIACAS & TRASTORNOS DE CONDUCCION CON CC	31	1,74%	6,84	1,0882
714	HIV CON DIAGNOSTICO RELACIONADO SIGNIFICATIVO	29	1,63%	7,03	1,6688
395	TRASTORNOS DE LOS HEMATIES EDAD>17	25	1,40%	3,88	1,0221
569	TRAST. DE RIÑÓN & TRACTO URINARIO EXCEPTO INSUFICIENCIA RENAL CON CC MAYOR	23	1,29%	16,00	1,7485
540	INFECCIONES & INFLAMACIONES RESPIRATORIAS EXCEPTO NEUMONÍA SIMPLE CON CC MAYOR	23	1,29%	14,35	3,0484
551	ESOFAGITIS, GASTROENTERITIS & ULCERA NO COMPLICADA CON CC MAYOR	21	1,18%	11,67	1,6780
715	HIV CON OTROS DIAGNOSTICOS RELACIONADOS	17	0,95%	12,35	0,9741
182	ESOFAGITIS, GASTROENTERITIS & TRAST.DIGEST. MISCELANEOS EDAD>17 CON CC	17	0,95%	8,18	1,0650
296	TRASTORNOS NUTRICIONALES & METABOLICOS MISCELANEOS EDAD>17 CON CC	16	0,90%	7,56	0,9873
712	HIV CON DIAG MAYORES RELACIONADOS SIN DIAG MAYORES MULT. O SIGNIF. SIN TBC	15	0,84%	8,33	2,0652
079	INFECCIONES & INFLAMACIONES RESPIRATORIAS EXCEPTO NEUMONÍA SIMPLE EDAD>17 CON CC	15	0,84%	9,60	1,7780
189	OTROS DIAGNOSTICOS DE APARATO DIGESTIVO EDAD>17 SIN CC	15	0,84%	1,73	0,6838
078	EMBOLISMO PULMONAR	14	0,78%	8,43	1,4778

1.784

10,09

1,5389

Fuente: CMBD

Los 25 GRD Quirúrgicos más frecuentes

GRD	DESCRIPCIÓN	Número de casos	%	Estancia Media	Peso
162	PROCEDIMIENTOS SOBRE HERNIA INGUINAL & FEMORAL EDAD>17 SIN CC	197	28,59%	0,98	0,8245
494	COLECISTECTOMIA LAPAROSCOPICA SIN EXPLORAC. CONDUCTO BILIAR SIN CC	183	26,56%	1,04	1,0934
158	PROCEDIMIENTOS SOBRE ANO & ENTEROSTOMIA SIN CC	159	23,08%	1,04	0,7492
267	PROCEDIMIENTOS DE REGION PERIANAL & ENFERMEDAD PILONIDAL	38	5,52%	1,00	0,7115
160	PROCEDIMIENTOS SOBRE HERNIA EXCEPTO INGUINAL & FEMORAL EDAD>17 SIN CC	35	5,08%	1,31	1,0018
493	COLECISTECTOMIA LAPAROSCOPICA SIN EXPLORAC. CONDUCTO BILIAR CON CC	18	2,61%	1,11	1,7550
161	PROCEDIMIENTOS SOBRE HERNIA INGUINAL & FEMORAL EDAD>17 CON CC	12	1,74%	1,00	1,1855
159	PROCEDIMIENTOS SOBRE HERNIA EXCEPTO INGUINAL & FEMORAL EDAD>17 CON CC	6	0,87%	1,00	1,4069
556	COLECISTECTOMIA Y OTROS PROCEDIMIENTOS HEPATOBILIARES CON CC MAYOR	4	0,58%	1,00	4,8507
477	PROCEDIMIENTO QUIRURGICO NO EXTENSIVO NO RELACIONADO CON DIAG.PRINCIPAL	4	0,58%	4,50	2,0030
157	PROCEDIMIENTOS SOBRE ANO & ENTEROSTOMIA CON CC	4	0,58%	1,00	1,3014
468	Procedimiento quirúrgico extensivo sin relación con diagnóstico principal	4	0,58%	17,75	4,5557
554	PROCEDIMIENTOS SOBRE HERNIA CON CC MAYOR	3	0,44%	1,67	2,8531
270	OTROS PROCEDIMIENTOS SOBRE PIEL, T.SUBCUTANEO & MAMA SIN CC	3	0,44%	1,00	0,9687
269	OTROS PROCEDIMIENTOS SOBRE PIEL, T.SUBCUTANEO & MAMA CON CC	2	0,29%	19,00	1,5642
198	COLECISTECTOMIA SIN EXPLORACION VIA BILIAR SIN CC	2	0,29%	1,00	1,5083
550	OTROS PROCEDIMIENTOS VASCULARES CON CC MAYOR	2	0,29%	8,00	5,6741
539	PROCEDIMIENTOS RESPIRATORIOS EXCEPTO PROC.TORACICOS MAYORES CON CC MAYOR	2	0,29%	25,50	6,6594
704	HIV CON PROCED. QUIRURGICO SIN DIAGNOSTICO RELACIONADO MAYOR	1	0,15%	14,00	3,6116
878	TRAQUEOSTOMIA CON VENT. MEC. + 96 hrs O SIN DIAG. PRINC. TRASTORNOS ORL SIN PROC. QUIR. MAYOR	1	0,15%	82,00	26,5935
798	TUBERCULOSIS CON PROCEDIMIENTO QUIRURGICO	1	0,15%	24,00	4,8254
703	HIV CON PROCED. QUIRURGICO CON DIAGNOSTICO RELACIONADO MAYOR	1	0,15%	7,00	5,7133
408	TRAST.MIELOPROLIFERATIVO O NEO. MAL DIFER. CON OTRO PROCEDIMIENTO	1	0,15%	20,00	2,3518
394	OTROS PROC. QUIRURGICOS HEMATOLOGICOS Y DE ORGANOS HEMOPOYETICOS	1	0,15%	2,00	1,6520
304	PROC. S. RIÑON Y URETER POR PROCEDIMIENTO NO NEOPLASICO CON CC	1	0,15%	10,00	2,1591

689

1,56

1,0811

Fuente: CMBD

Los 25 GRD con mayor consumo de recursos

GRD	DESCRIPCIÓN	Número de casos	%	Estancia Media	Peso
541	NEUMONÍA SIMPLE Y OTROS TRAST.RESPIRATORIOS EXC. BRONQUITIS & ASMA CON CC MAYOR	253	10,23%	12,70	2,2282
544	ICC & ARRITMIA CARDIACA CON CC MAYOR	82	3,32%	9,39	3,3009
494	COLECISTECTOMIA LAPAROSCOPICA SIN EXPLORAC. CONDUCTO BILIAR SIN CC	183	7,40%	1,04	1,0934
101	OTROS DIAGNOSTICOS DE APARATO RESPIRATORIO CON CC	179	7,24%	9,83	0,9994
127	INSUFICIENCIA CARDIACA & SHOCK	127	5,14%	8,73	1,3004
162	PROCEDIMIENTOS SOBRE HERNIA INGUINAL & FEMORAL EDAD>17 SIN CC	197	7,97%	0,98	0,8245
158	PROCEDIMIENTOS SOBRE ANO & ENTEROSTOMIA SIN CC	159	6,43%	1,04	0,7492
089	NEUMONIA SIMPLE & PLEURITIS EDAD>17 CON CC	78	3,15%	9,54	1,1855
540	INFECCIONES & INFLAMACIONES RESPIRATORIAS EXCEPTO NEUMONÍA SIMPLE CON CC MAYOR	23	0,93%	14,35	3,0484
543	TRAST.CIRCULATORIOS EXCEPTO IAM, ENDOCARDITIS, ICC & ARRITMIA CON CC MAYOR	32	1,29%	9,09	2,0506
088	ENFERMEDAD PULMONAR OBSTRUCTIVA CRONICA	53	2,14%	9,34	1,0606
584	SEPTICEMIA CON CC MAYOR	13	0,53%	14,46	4,1633
320	INFECCIONES DE RIÑÓN & TRACTO URINARIO EDAD>17 CON CC	48	1,94%	10,56	1,0349
714	HIV CON DIAGNOSTICO RELACIONADO SIGNIFICATIVO	29	1,17%	7,03	1,6688
090	NEUMONIA SIMPLE & PLEURITIS EDAD>17 SIN CC	54	2,18%	8,20	0,7980
557	TRASTORNOS HEPATOBILIARES Y DE PANCREAS CON CC MAYOR	11	0,44%	14,55	3,8563
569	TRAST. DE RIÑÓN & TRACTO URINARIO EXCEPTO INSUFICIENCIA RENAL CON CC MAYOR	23	0,93%	16,00	1,7485
533	OTROS TRAST. SISTEMA NERVIOSO EXC. AIT, CONVULSIONES & CEFALEA CON CC MAYOR	9	0,36%	14,78	4,1604
423	OTROS DIAGNOSTICOS DE ENFERMEDAD INFECCIOSA & PARASITARIA	36	1,46%	6,06	1,0132
102	OTROS DIAGNOSTICOS DE APARATO RESPIRATORIO SIN CC	58	2,35%	7,78	0,6189
551	ESOFAGITIS, GASTROENTERITIS & ULCERA NO COMPLICADA CON CC MAYOR	21	0,85%	11,67	1,6780
160	PROCEDIMIENTOS SOBRE HERNIA EXCEPTO INGUINAL & FEMORAL EDAD>17 SIN CC	35	1,42%	1,31	1,0018
138	ARRITMIAS CARDIACAS & TRASTORNOS DE CONDUCCION CON CC	31	1,25%	6,84	1,0882
710	HIV CON DIAG MAYORES RELACIONADOS CON DIAG MAYORES MULT. O SIGNIF. SIN TBC	11	0,44%	20,45	2,9198
493	COLECISTECTOMIA LAPAROSCOPICA SIN EXPLORAC. CONDUCTO BILIAR CON CC	18	0,73%	1,11	1,7550

2.473

7,72

1,4113

Fuente: CMBD

Calidad e información y atención al paciente

Calidad

INDICADOR	RESULTADO DEL HOSPITAL
Área de calidad percibida	
Grado de Satisfacción global de los usuarios con la atención recibida en hospitalización, consultas, CA y urgencias (% de pacientes satisfechos y muy satisfechos)	96,1%
Nº de acciones de mejora implantadas en las áreas priorizadas según el resultado de la encuesta de satisfacción 2012	5
Nº de líneas de actuación puestas en marcha por el Comité de Calidad Percibida	5
Área de seguridad del paciente	
Nº de objetivos de seguridad del paciente establecidos en los centros	6
Porcentaje de implantación de responsables de seguridad del paciente por servicios clínicos /unidades	100%
Porcentaje de servicios clínicos en los que se han impartido sesiones de seguridad del paciente	83%
Nº de reuniones o visitas realizadas por directivos a las unidades vinculadas a temática de seguridad ("Rondas de seguridad").	4
Prevención de infecciones relacionadas con la atención sanitaria en paciente críticos (densidad de incidencia de bacteriemia asociada a catéter venoso central)	NA
Prevención de infecciones relacionadas con la atención sanitaria en paciente críticos (densidad de incidencia de neumonía asociada a ventilación mecánica)	NA
Prevalencia de infección nosocomial	3,57% (IC95% 0,4-12,3)
Nº de planes de mejora de higiene de manos desarrollados	2
Porcentaje de intervenciones quirúrgicas programadas en que se ha utilizado la lista de verificación quirúrgica	100%
Porcentaje de pacientes en los que se conoce el riesgo de úlceras según escalas validadas.	92%

INDICADOR	RESULTADO DEL HOSPITAL
Existencia de protocolos de seguridad del paciente establecidos como prioritarios (órdenes verbales y profilaxis antibiótica)	100%
Área de gestión de calidad	
Planificación de la autoevaluación de acuerdo al Modelo EFQM	No
Monitorización de indicadores de gestión ambiental. Consumo de agua (m3/estancia)	1,04
Monitorización de indicadores de gestión ambiental. Consumo de electricidad (Kwh/m2)	140,00
Nº de líneas de actuación del Comité de Lactancia Materna	NA
Nº de líneas de actuación del Comité de Atención al dolor	5

Información y Atención al Paciente

Objetivos institucionales de información y atención al paciente

INDICADOR	RESULTADO DEL HOSPITAL	MEDIA GRUPO / OBEJTIVO
Acciones de mejora desarrolladas en las áreas priorizadas según el resultado de las deficiencias detectadas por las sugerencias, quejas y reclamaciones.	3	al menos 3
Porcentaje de reclamaciones contestadas en menos de 30 días hábiles.	94,07	95,00
Porcentaje de reclamaciones adecuadas al manual de estilo. Grupo de trabajo.	Pte. Estudio transversal de la DGAP	95,00
Porcentaje de entrega de Guías de Acogida para pacientes hospitalizados y acompañantes.	85,91	95,00
Porcentaje de implantación de protocolos de información asistencial.	87,50	95,00
Porcentaje de entrega de Guías de Información al Alta para pacientes hospitalizados y acompañantes.	100,00	95,00
Porcentaje de entrega de Guías de Atención al Duelo dirigida a familiares y allegados de pacientes fallecidos.	100,00	95,00
Creación de un registro de documentos informativos para pacientes (poster, folletos, guías.....) existentes en el centro hospitalario.	SI	Creación del registro
Implementación de acciones de mejora en relación con el Proceso de Atención Integral al Paciente Oncológico (PAIPO)	NO APLICA	NO APLICA

Reclamaciones

Año	Presentadas	Contestadas en menos de 30 días
2013	136	94,07%
2012	173	98,26%

Principales motivos de reclamación

Desacuerdo con Organización y Normas
 Citaciones
 Disconformidad con la Asistencia
 Demora en consultas o pruebas diagnósticas
 Accesibilidad

Continuidad Asistencial

Consultas y pruebas solicitadas y realizadas para Atención Primaria

ESPECIALIDAD	Primeras Consultas	Solicitadas por A.P.	%	Realizadas para A.P.	%
Alergia	2.067	988	47,80%	790	38,22%
Cardiología	939	730	77,74%	645	68,69%
Digestivo	2.102	2.442	116,18%	1.817	86,44%
Endocrinología	1.586	1.595	100,57%	1.348	84,99%
M. Interna	12.763	1.307	10,24%	1.114	8,73%
Neumología	1.029	697	67,74%	602	58,50%
Neurología	1.934	2.096	108,38%	1.563	80,82%
Rehabilitación	449	312	69,49%	158	35,19%
Reumatología	2.279	2.549	111,85%	2.102	92,23%
TOTAL ÁREA MÉDICA	25.265	12.716	50,33%	10.139	40,13%
TOTAL AREA PEDIATRICA	2.437	775	31,80%	1.006	41,28%
TOTAL	32.367	13.491	41,68%	11.145	34,43%

Fuente: SIAE y SICYT

Variación interanual de solicitudes desde Atención Primaria

ESPECIALIDAD	Solicitadas 2012	Solicitadas 2013	% Variación
Alergia	710	988	39,15%
Cardiología	1.476	730	-50,54%
Digestivo	2.793	2.442	-12,57%
Endocrinología	1.650	1.595	-3,33%
M. Interna	1.575	1.307	-17,02%
Neumología	496	697	40,52%
Neurología	1.785	2.096	17,42%
Rehabilitación	257	312	21,40%
Reumatología	1.869	2.549	36,38%
TOTAL ÁREA MÉDICA	12.611	12.716	0,83%
TOTAL AREA PEDIATRICA	1.577	775	-50,86%
TOTAL	14.188	13.491	-4,91%

Fuente: SICYT

Consultas solicitadas como consecuencia de la Libre Elección

ESPECIALIDAD	Primeras Consultas Solicitadas AP	Número citas ENTRANTES Libre Elección	% sobre Primeras Consultas Solicitadas AP	Número citas SALIENTES Libre Elección
Alergia	988	3.055	309,21%	0
Cardiología	730	720	98,63%	0
Digestivo	2.442	2.504	102,54%	0
Endocrinología	1.595	1.632	102,32%	0
M. Interna	1.307	754	57,69%	0
Neumología	697	718	103,01%	0
Neurología	2.096	2.087	99,57%	0
Rehabilitación	312	290	92,95%	0
Reumatología	2.549	2.637	103,45%	0
TOTAL ÁREA MÉDICA	12.716	14.397	113,22%	0
TOTAL	13.491	14.397	106,72%	0

Fuente: Cuadro de Mando del CAP

Otros indicadores de continuidad asistencial

INDICADOR	RESULTADO HOSPITAL
Porcentaje de peticiones de valoración previa por el especialista evaluadas	99%
Número especialidades con puesta en marcha del especialista consultor	3
% implantación de informe al alta de enfermería	0%

Docencia y formación continuada

Formación Continuada

Cursos/Jornadas/Sesiones/ Talleres	Número Horas	Número Asistentes
DIVISIÓN DE ENFERMERÍA		
Cursos		
Aspectos Preanalíticos y Seguridad	5	25
Logopedia	2	15
Movilización de pacientes y manejo de cargas	10	28
Sesiones		
Actualización de cuidados hospitalarios dirigidos al equipo de enfermería. Ed 03	8	20
Actualización de cuidados hospitalarios dirigidos al equipo de enfermería. Ed 04	10	15
DIVISIÓN DE GESTIÓN		
Cursos		
Gestión de personal a través de la aplicación informática Plac	40	12
Sesiones		
Protección de Datos. Ed 01	1,5	25
Protección de Datos. Ed 02	1,5	20
Talleres		
Taller abierto de iniciación a la Lengua de signos Española	12	20
DIVISIÓN MÉDICA		
Cursos		
Actualización en Infectología Pediátrica	10	50
Jornadas		
II Jornada de Investigación Biomédica	6,5	75
III Jornada de Enfermedades Tropicales Pediátricas	5	150
Talleres		
Taller práctico de ecocardiograma de esfuerzo	10	10

Investigación

Proyectos de investigación

Título	Financiador	Importe Financiación
Safety and Efficacy of 120mg and 240mg BI 201335 Once Daily in Combination With Pegylated Interferon Alpha and Ribavirin for Treatment of Chronic Hepatitis C (HCV) Genotype 1 Infection in HIV/HCV Co-infected Patients. A Multinational, Randomised, Parallel Group, Open-label Trial.	Boehringer Ingelheim	71.317,89
A Phase III, Randomised, Double-blind and Placebo Controlled Study of Once Daily BI 201335, 240 mg for 12 or 24 Weeks in Combination With Pegylated interferon-a (PegIFNa) and Ribavirin (RBV) in Patients With Genotype 1 Chronic Hepatitis C Infection Who Failed a Prior PegIFN/RBV Treatment	Boehringer Ingelheim	51.315,36
A Phase III Study to Demonstrate the Antiviral Activity and Safety of Dolutegravir in HIV-1 Infected Adult Subjects With Treatment Failure on an Integrase Inhibitor Containing Regimen	ViiV Healthcare	5.200
A Phase III, Open-label Study of Once Daily BI 201335 240 mg for 24 Weeks in Combination With Pegylated interferon-a (PegIFN) and Ribavirin (RBV) in Patients With Genotype 1 Chronic Hepatitis C Infection Who Failed a Prior PegIFN / RBV Treatment	Boehringer Ingelheim	6.000
Phase II/III, Multicenter, Randomized, Parallel Group, Double-blind, Placebo Controlled Study to Assess Safety and Efficacy of TRO19622 in Amyotrophic Lateral Sclerosis (ALS) Patients Treated With Riluzole	Trophos	96.613,60
A Multinational, Multicenter, Randomized, Double-blind, Parallel-group, Placebo-controlled Study of the Effect on Cognitive Performance, Safety, and Tolerability of SAR110894D at the Doses of 0.5 mg, 2 mg, and 5 mg/Day for 24 Weeks in Patients With Mild to Moderate Alzheimer's Disease on Stable Donepezil Therapy	Sanofi	13.875
A Randomized, Double-Blind, Placebo-Controlled, Multi-Center Study of the Safety and Efficacy of Dexpramipexole in Subjects With Amyotrophic Lateral Sclerosis	Biogen Idec	159.797
A Clinical Outcomes Study of Darapladib Versus Placebo in Subjects With Chronic Coronary Heart Disease to Compare the Incidence of Major Adverse Cardiovascular Events (MACE)	GlaxoSmithKline	12.880

Título	Financiador	Importe Financiación
A Worldwide, Multicenter, Double-Blind, Randomized, Parallel, Placebo-Controlled 12-Week Study to Evaluate the Efficacy and Safety of Extended Release (ER) Niacin/Laropiprant When Added to Ongoing Lipid-Modifying Therapy in Patients With Primary Hypercholesterolemia or Mixed Dyslipidemia	Merck Sharp & Dohme Corp	6.492,50
An Open-label, Single-arm, Roll-over Trial of Telaprevir in Combination With Pegylated Interferon Alfa-2a (Pegasys) and Ribavirin (Copegus) for Subjects From the Control Group of the VX- 950-TiDP24-C216 Trial Who Failed Therapy for Virologic Reasons	Janssen Infectious Diseases BVBA	0
An Open-label, Multi-centre Rollover Study to Assess the Safety and Efficacy of Eltrombopag in Thrombocytopenic Subjects With Hepatitis C Virus (HCV) Infection Who Are Otherwise Eligible to Initiate Antiviral Therapy (Peginterferon Alfa-2a or Peginterferon Alfa-2b Plus Ribavirin)	GlaxoSmithKline	2.347
Safety, Antiviral Effect and Pharmacokinetics of BI 207127 in Combination With BI 201335 and With or Without Ribavirin for 4, 16, 24, 28 or 40 Weeks in Patients With Chronic HCV Genotype 1 Infection (Randomized Phase Ib/II)	Boehringer Ingelheim	214.981,14
A Randomized, Double-blind, Placebo-controlled Trial of the Efficacy and Safety of DEB025/Alisporivir in Combination With Peg-IFN and Ribavirin in Hepatitis C Genotype 1 Treatment-naïve	Novartis Pharmaceuticals	11.742,79
A Phase III, Randomised, Double-blind and Placebo Controlled Study of Once Daily BI 201335, 240 mg for 12 or 24 Weeks in Combination With Pegylated interferon-a (PegIFNa) and Ribavirin (RBV) in Patients With Genotype 1 Chronic Hepatitis C Infection Who Failed a Prior PegIFN/RBV Treatment	Boehringer Ingelheim	29.198,52
A Multicentre, Randomized, Double-blind, Placebo-controlled, Parallel-group Phase II Study on Efficacy and Safety of DEB025 Combined With Peg-IFN Alfa-2a and Ribavirin in Chronic Hepatitis C Genotype 1 Relapsers and Non-responders to Previous Peg-IFN Alfa-2 Plus Ribavirin Treatment	Novartis Pharmaceuticals	16.797,12
A PHASE II, RANDOMIZED, DOUBLE-BLIND, MULTICENTER, PARALLEL GROUP STUDY TO EVALUATE THE SUSTAINED VIROLOGIC RESPONSE OF THE HCV POLYMERASE INHIBITOR PRODRUG RO5024048 IN COMBINATION WITH TELAPREVIR AND PEGASYS®/COPEGUS® IN PATIENTS WITH CHRONIC HEPATITIS C GENOTYPE 1 VIRUS INFECTION WHO WERE PRIOR NULL RESPONDERS TO TREATMENT WITH PEGYLATED INTERFERON/RIBAVIRIN	Hoffmann-La Roche	13.981,26

Título	Financiador	Importe Financiación
A Pilot Study to Assess the Antiviral Activity of GSK1349572 Containing Regimen in Antiretroviral Therapy (ART)-Experienced, HIV-1-infected Adult Subjects With Raltegravir Resistance	ViiV Healthcare	17.479
A Multicenter, Double-Blind, Randomized, Placebo-Controlled Study to Evaluate the Safety and Antiretroviral Activity of MK-0518 in Combination With an Optimized Background Therapy (OBT), Versus Optimized Background Therapy Alone, in HIV-Infected Patients With Documented Resistance to at Least 1 Drug in Each of the 3 Classes of Licensed Oral Antiviral Therapies	Merck Sharp & Dohme Corp	8.119,30
A Randomized, Double-blind Study of the Safety and Efficacy of GSK1349572 50 mg Once Daily Versus Raltegravir 400 mg Twice Daily, Both Administered With an Investigator-selected Background Regimen Over 48 Weeks in HIV-1 Infected, Integrase Inhibitor-Naïve, Antiretroviral-Experienced Adults	ViiV Healthcare	0
A Phase III, Randomised, Double-blind and Placebo-controlled Study of Once Daily BI 201335 120 mg for 12 or 24 Weeks or BI 201335 240 mg for 12 Weeks in Combination With Pegylated Interferon-alpha and Ribavirin in Treatment-naïve Patients With Genotype 1 Chronic Hepatitis C Infection	Boehringer Ingelheim	28.404,28
A Phase 3, randomized, double-blind study of the safety and efficacy of GSK1349572 plus abacavir/lamivudine fixed-dose combination therapy administered once daily compared to Atripla over 96 weeks in HIV-1 infected antiretroviral therapy naive adult subjects	ViiV Healthcare S. L	50.200
Estudio fase III, aleatorizado, doble ciego, para evaluar la eficacia y la seguridad de 50 mg de GSK1349572 una vez al día, frente a 400mg de raltegravir dos veces al día, ambos administrados con una combinación doble, a dosis fija, de inhibidores de la transcriptasa inversa análogos de los nucleósidos durante un periodo de 96 semanas, en pacientes adultos infectados por el VIH-1 que no han recibido tratamiento antirretroviral previo	ViiV Healthcare S.L	49.450
An Open-label Trial With TMC278 25 mg q.d. in Combination With a Background Regimen Containing 2 N(t)RTI's in HIV-1 Infected Subjects Who Participated in TMC278 Clinical Trials and Were Still Benefitting From Treatment With TMC278	Janssen R&D Ireland	1.285
BREATHER (PENTA 16) Short-Cycle Therapy (SCT) (5 Days on/2 Days Off) in Young People With Chronic HIV-infection	PENTA Foundation	105,30

Título	Financiador	Importe Financiación
A Phase 3, Open-Label Study With Asunaprevir and Daclatasvir Plus Peginterferon Alfa-2a (Pegasys) and Ribavirin (Copegus) (P/R) (QUAD) for Subjects Who Are Null or Partial Responders to Peginterferon Alfa 2a or 2b Plus Ribavirin With Chronic Hepatitis C Genotypes 1 or 4 Infection	Bristol-Myers Squibb	25.849,80
Multicenter, Open-label, Early Access Program of Telaprevir in Combination With Peginterferon Alfa and Ribavirin in Genotype 1 Chronic Hepatitis C Subjects With Severe Fibrosis and Compensated Cirrhosis	Janssen-Cilag International NV	0
A Phase 3, Multicenter, Randomized, Double-Blind, Placebo-Controlled Study to Investigate the Efficacy and Safety of GS-7977+Ribavirin for 12 Weeks in Treatment Naive and Treatment Experienced Subjects With Chronic Genotype 2 or 3 HCV Infection	Gilead Sciences	0
An Open-Label, Multicenter, Extension Study to Evaluate the Long-Term Safety and Efficacy of Dexamipexole (BIIB050) in Subjects With Amyotrophic Lateral Sclerosis	Biogen Idec	0
A Double-blind, Randomized, Placebo and Ezetimibe Controlled, Multicenter Study to Evaluate Safety, Tolerability and Efficacy of AMG 145 on LDL-C in Combination With Statin Therapy in Subjects With Primary Hypercholesterolemia and Mixed Dyslipidemia	Amgen	4.485,75
A Safety and Efficacy Trial Evaluating the Use of Apixaban in the Treatment of Symptomatic Deep Vein Thrombosis and Pulmonary Embolism	Bristol-Myers Squibb	0
A Phase 3 Evaluation of Daclatasvir in Combination With Peginterferon Lambda-1a and Ribavirin (RBV) or Telaprevir in Combination With Peginterferon Alfa-2a and RBV in Patients With Chronic Hepatitis C Genotype 1b Who Are Treatment naïve or Prior Relapsers to Alfa/RBV Therapy (the STRUCTURE Study)	Bristol-Myers Squibb	0
A Randomized, Double-blind, Parallel-group, 26-week Study Comparing the Efficacy and Safety of Indacaterol (Onbrez® Breezhaler® 150 µg o.d.) With Salmeterol/Fluticasone Propionate (Seretide® Accuhaler® 50 µg/500 µg b.i.d.) in Patients With Moderate Chronic Obstructive Pulmonary Disease	Novartis Pharmaceuticals	0
A Phase 3, Multicenter, Randomized, Open-Label Study to Investigate the Efficacy and Safety of Sofosbuvir/GS-5885 Fixed-Dose Combination (FDC) +/- Ribavirin for 12 and 24 Weeks in Treatment-Naive Subjects With Chronic Genotype 1 HCV Infection.	Gilead Sciences	0

Título	Financiador	Importe Financiación
Estudio prospectivo, Fase II, multicéntrico, randomizado, doble ciego, controlado con placebo, de grupos paralelos para comparar la eficacia y seguridad de masitinib versus placebo en el tratamiento de pacientes con esclerosis lateral amiotrófica (ELA)	ABScience	0
Estudio de seguimiento a 3 años, multicéntrico, para evaluar la durabilidad de la respuesta virológica sostenida en pacientes con Hepatitis C crónica tratados con Alisporivir	Novartis Farmaceutica, S.A.	0
Estudio de seguimiento a 3 años, multicéntrico, para evaluar la actividad viral en pacientes en los que no se haya alcanzado la respuesta virológica sostenida en estudios con Alisporivir patrocinados por Novartis para pacientes con Hepatitis C crónica	Novartis Farmaceutica, S.A.	0
An Open-Label Study of GS-7977 + Ribavirin With or Without Peginterferon Alfa-2a in Subjects With Chronic HCV Infection Who Participated in Prior Gilead HCV Studies	Gilead Sciences	0
Estudio de prescripción de antivirales en la Hepatitis B Crónica Activa en España (EUPTHEA)	Sociedad Española de Farmacia Hospitalaria	0
Seguimiento a largo plazo de las pautas de manejo antitrombótico en pacientes con síndrome coronario agudo. Estudio EPICOR	Astra Zeneca	3.000
Estudio observacional retrospectivo para evaluar la eficacia y la seguridad a largo plazo de la monoterapia con entecavir en la práctica clínica habitual en pacientes con hepatitis B crónica naive al tratamiento con análogos de nucleótidos. Estudio ORIENTE-2.	Fundació Lluita contra la SIDA	0
Estudio observacional, posautorización, prospectivo para desarrollar y validar una herramienta pronóstica que permita optimizar las terapias en pacientes con hepatitis crónica C genotipo 1 y 4. Estudio OPTIM	FUNDACION PUBLICA ANDALUZA	3.600
Partners of people on ART - a New Evaluation of the Risks (The PARTNER study)	LABORATORIOS VIIV HEALTHCARE S.L	2.240
An internacional, multicenter, prospective observational study of the safety of Maraviroc used with optimizad background therapy in treatment-experieniced HIV-1 infected patient. POEM Study	Pfizer	0
Estudio de la función tubular renal y marcadores de remodelado óseo durante el tratamiento prolongado con entecavir y tenofovir de pacientes con infección crónica por el virus de la hepatitis B.	Bristol	388.770
Eficacia y tolerabilidad de pautas que incluyen Abacavir/3TC con Darunavir/Ritonavir. Estudio KIDAR	Hospital Universitario de Bellvitge (Dr. Podzamczer)	0

Título	Financiador	Importe Financiación
Use of genotypic HIV-1 tropism testing in proviral DNA to guide CCR5 antagonist treatment in subjects with undetectable HIV-1 viremia. Estudio PROTEST	FUNDACION LLUITA CONTRA EL SIDA	0
Estudio observacional postautorización de seguridad con boceprevir en pacientes con Hepatitis C Crónica.	Merck & Co., Inc	0
An International Observational Study to Characterize Adults With Influenza. INSIGHT 002 (INSIGHT Influenza Outpatient Study (FLU 002))	University of Minnesota - Clinical and Translational Science Institute	0
An International Observational Study to Characterize Adults Who Are Hospitalized With Complications of Influenza (flu003)	University of Minnesota - Clinical and Translational Science Institute	0
Estudio De casos y controles, anidado, retrospectivo, observacional y no intervencional para evaluar el riesgo de acontecimientos tromboembólicos asociados a la cirugía y la exposición a eltrombopang en los estudios ENABLE.	Glaxo	0
Preferencias, satisfacción y adherencia con el tratamiento antirretroviral. Estudio ARPAS	Sociedad Española de Farmacia Hospitalaria	0
Estudio en fase III, aleatorizado, abierto y controlado de una pauta sin interferón con producto activo de BI 207127 en combinación con Faldaprevir y Ribavirina , en comparación con Telaprevir en combinación con interferón alfa pegilado y Ribavirina , para el tratamiento de la infección crónica por el virus de la hepatitis C (HCV) genotipo 1b en pacientes sin tratamiento previo (naïve).	Boehringer Ingelheim	0
Performance evaluation of a qPCR based point-of-care test (POCT) for blood-borne viral infections: HCV, HIV and HTLV.	EPISTEM	73.885
Performance evaluation of a qPCR based point-of-care test (POCT) for blood-borne Tuberculosis.	EPISTEM	27.752
Diabetes oculta y arteriosclerosis	Novo Nordisk	72.000
NEAT		249.416,27
COLLABORATIVE HIV ANTI-HIV DRUG RESISTANCE NETWORK (CHAIN)		
DETECCION DE ALERGENOS DE ANISAKIS SEGÚN LA PROCEDENCIA DEL PESCADO Y TRATAMIENTOS TECNOLOGICOS ESPECIFICOS (AGL2009/12485/CO3/03)	MEC	54.450,01
EST. REGULACION EPIGENETICA DE LA EXPRESION DEL PROVIRUS VIH (PI09/00105)	ISCI III	85.668
IDENTIFICACION DE EPITOPOS B Y T DE ALERGENOS DE ANISAKIS SIMPLEX: APLICACIONES AL DIAGNOSTICO DE LA ALERGIA A ANISAKIS SIMPLEX (PI09/01501)	ISCI III	108.900

Título	Financiador	Importe Financiación
FARMACOGENOMICA DE LA TOXICIDAD RENAL ASOCIADA AL TRATAMIENTO DE TENOFOVIR EN PACIENTES CON VIH (SAF2010/19365)	MEC	24.200
INFECCION POR EL NUEVO RETROVIRUS HUMANO XMRV EN DIFERENTES GRUPOS DE POBLACION DE RIESGO Y ASOCIACION CON MANIFESTACIONES CLINICAS (SAF2010/22232)	MEC	121.000
EFEECTO DE LA DEPRESION SOBRE LA MORBIMORTALIDAD EN PACIENTES DIABETICOS TRAS 3 AÑOS DE SEGUIMIENTO (PI10/02796)	ISCIII	78.045
DIAGNOSTICO, EPIDEMIOLOGIA Y ASOCIACION CON MANIFESTACIONES CLÍNICAS DE LA INFECCION POR EL NUEVO RETROVIRUS HUMANO XMRV (PI10/00520)	ISCIII	63.041
CARACTERIZACION INMUNOLOGIA Y MOLECULAR DEL ACLARAMIENTO VIRAL EN RESPUESTA AL TRATAMIENTO EN PACIENTES CON INFECCION CRONICA POR EL VIRUS DE LA HEPATITIS C Y COINFECTADOS CON VIH (PI11/00870)	ISCIII	57.541,55
IMPACTO DE LA REGULACION EPIGENETICA DE LA PROTEINA P21 Y SU ASOCIACION A LA PROGRESION A SIDA EN LA INFECCION POR VIH (EC11/205)	DIRECCIÓN GENERAL DE FARMACIA	72.930
IMPLICACION DEL AGOTAMIENTO DE LAS CELULAS T EN INMUNOPATOGENESIS DE LA INFECCION VIH. IMPACTO DE LA COINFECCION CON EL VIRUS DE LA HEPATITIS C (EC11/208)	DIRECCIÓN GENERAL DE FARMACIA	36.720
SAMPLING AND BIOMARKER OPTIMIZATION AND HARMONIZATION IN ALS AND OTHER MOTOR NEURON DISEASES. (ESTUDIO SOPHIA) (PI11/03037)	FP7	117.370
PARASETE'S CONSORTIUM AGREEMENT (FP7/312068)	FP7	90.741,75
ANALISIS DE EVOLUCION TEMPORAL DE LAS TASAS Y CAUSAS DE MORTALIDAD DE UNA COHORTE DE DIABETES MELLITUS TIPO 2 Y COMPARACIÓN CON ESTADISTICAS OFICIALES (PI12/01806)	ISCIII	48.400
IDENTIFICACIÓN EN PLASMA Y PBMCS DE VARIANTES DE RESISTENCIA A TRATAMIENTOS CON TELAPREVIR O BOCEPREVIR AL VHC MEDIANTE COLD-PCR. USO EN MONITORIZACIÓN DE RESPUESTA A TRATAMIENTO (PI12/02146)	ISCIII	67.034
VALORACION DE RIESGO CARDIOVASCULAR EN NIÑOS INFECTADOS POR VIH (PI12/01483)	ISCIII	25.731,86

Título	Financiador	Importe Financiación
ANALISIS DE LOS NIVELES DE EXPRESION DE PROTEINAS MODIFICADORAS Y OTROS MECAISMOS EPIGENETICOS ASOCIADOS A LA REGULACION DE LA TRANSCRIPCION DEL VIH EN PACIENTES LTNP/EC (PI12/00850)	ISCIII	50.578
IDENTIFICACION DE GENES Y DE MICRORNAS IMPLICADOS EN LA FUNCION DE LOS LINFOCITOS T Y B COMO NUEVOS BIOMARCADORES PARA EL DIAGNOSTICO IN VITRO DE LA ALERGIA A ANISAKIS (PI12/0581)	ISCIII	54.450
ESTUDIO DE TUMORIGENESIS ASOCIADA A ANISAKIS SIMPLEX (PI12/00888)	ISCIII	38.115
IMPACTO DEL TRATAM. DEL VIRUS DE LA HEPATITIS B (EC10/307)	DIRECCIÓN GENERAL DE FARMACIA	45.000
TRATAMIENTO DE LA INFECCION POR VIH-2 (EC10/277)	DIRECCIÓN GENERAL DE FARMACIA	45.594
ESTUDIO DE POLIMORFISMOS GENÉTICOS RELACIONADOS CON LS TOXICIDAD DE LOS FÁRMACOS ANTIRRETROVIRALES EMPLEADOS EN LA TERAPIA CONTRA EL VIH (SAF2007/63329)	MEC	66.550

Publicaciones científicas

Publicaciones	Número total de artículos publicados en la revista	Factor de impacto de la revista*	Factor de impacto TOTAL
AIDS	11	6,407	70,477
AIDS Behav	1	2,979	2,979
AIDS Rev	6	4,075	24,45
Aliment Pharmacol Ther	1	4,548	4,548
Am J Trop Med Hyg	1	2,534	2,534
An Pediatr (Barc)	4	0,867	3,468
Ann Intern Med	1	13,976	13,976
Antivir Ther	4	3,073	12,292
Antiviral Res	2	3,925	7,85
Arch Cardiol Mex	1	0	0
BMC Infect Dis	3	3,025	9,075
Circulation	1	15,202	15,202
Clin Infect Dis	3	9,374	28,122
Clin Investig Arterioscler	3	0	0
Clin Liver Dis	1	2,822	2,822
Curr HIV/AIDS Rep	1	0	0
Curr Med Res Opin	1	2,263	2,263
Echocardiography	2	1,261	2,522
Endocrinol Nutr	1	0	0
Enferm Infecc Microbiol Clin	2	1,478	2,956
Eur Heart J Cardiovasc Imaging	3	2,39	7,17
Eur J Clin Microbiol Infect Dis	1	3,024	3,024
Eur J Immunol	1	4,97	4,97
Expert Opin Drug Metab Toxicol	1	2,944	2,944
Expert Opin Drug Saf	1	2,621	2,621
Expert Opin Pharmacother	2	2,86	5,72
Front Psychol	1	0	0
Gastroenterol Hepatol	1	0,567	0,567
Genes Immun	1	3,675	3,675
Heart	1	5,014	5,014
HIV Med	5	3,155	15,775
Hum Mol Genet	1	7,692	7,692
Hum Mutat	1	5,213	5,213
Int Arch Allergy Immunol	1	2,25	2,25
Int J Cardiol	3	5,509	16,527
Int J Infect Dis	1	2,357	2,357
J Acquir Immune Defic Syndr	1	4,653	4,653
J Am Soc Echocardiogr	1	4,277	4,277
J Antimicrob Chemother	3	5,338	16,014

Publicaciones	Número total de artículos publicados en la revista	Factor de impacto de la revista*	Factor de impacto TOTAL
J Clin Microbiol	2	4,068	8,136
J Clin Virol	1	3,287	3,287
J Hepatol	1	9,858	9,858
J Infect	2	4,073	8,146
J Infect Dis	3	5,848	17,544
J Med Virol	2	2,373	4,746
J Neurol	1	3,578	3,578
J Viral Hepat	2	3,082	6,164
Lancet Neurol	1	23,917	23,917
Liver Int	2	3,87	7,74
Med Clin (Barc)	4	1,399	5,596
N Engl J Med	2	51,66	103,32
Nat Rev Gastroenterol Hepatol	1	10,426	10,426
Nutr Hosp	1	1,305	1,305
Occup Environ Med	1	3,215	3,215
Parasitol Res	1	2,852	2,852
PLoS One	3	3,73	11,19
Rev Esp Cardiol	5	3,204	16,02
Rev Clin Esp	2	2,01	4,02
Rev Esp Med Nucl Imagen Mol	1	0,863	0,863
Vasa	1	1,009	1,009
World J Gastroenterol	1	2,55	2,55
Rev Calid Asist	1	0	0
Arch Oral Biol	1	1,549	1,549
J Microbiol Methods	1	2,161	2,161
Rev Esp Quimioter	2	0,830	0,830
Histol Histopathol	1	2,281	2,281
J Immunol	1	5,520	5,520
TOTAL	127		583,822

* Estos valores corresponden al FI de 2012.

Gestión económica

Gasto real

El gasto del ejercicio medido en términos de Gasto Real, es decir depurando de las obligaciones corrientes, el pago de la cuenta 409 "Acreedores por operaciones pendientes de aplicar a presupuesto" del ejercicio anterior y sumando la cuenta 409 del propio ejercicio, así como sumando la cuenta 411, "Acreedores por periodificación de gastos presupuestarios" del ejercicio, ha sido el siguiente:

PROGRAMA 757 Hospital Carlos III	Importes 2013
CAPÍTULO I	20.572.100
CAPÍTULO II	23.368.622
CAPÍTULO III	0
CAPÍTULO VI	92.764
CAPÍTULO VIII	0
TOTAL	44.033.485

Farmacia

COMPRAS	AÑO 2013	% INC 2013/2012
Total adquisiciones directas	17.951.305	-3,87%
ANTIVIRALES	16.901.328	94,15%
INMUNOESTIMULANTES	319.820	1,78%
ANTIASMATICOS	196.846	1,10%
ONCOLOGICOS INH PROTEINKINASA	61.266	12,50%
ANTIHIPERTENSIVOS	54.187	14,59%

Indicadores Farmacoterapéuticos

Coste medio por paciente VIH adulto	8.159
% pacientes con Hepatitis C crónica en tratamiento con triple terapia con grado de fibrosis igual o inferior a 2	16,48%
Receta % Pacientes nuevos anticoagulantes orales	no aplica
Receta % DDD ara II AE+AP	no aplica