



Hospital Infantil Universitario Niño Jesús

Memoria 2013



Servicio Madrileño de Salud

 Comunidad de Madrid

*Consejería de Sanidad
Comunidad de Madrid*

Índice

Presentación	3
Zona de Influencia	4
Marco geográfico	4
Estructura de la población	6
Organigrama.....	7
Recursos Humanos	8
Recursos Materiales	9
Cartera de Servicios.....	10
Especialidades disponibles	10
Otras áreas específicas.....	11
Unidades de referencia del Sistema Nacional de Salud	11
Actividad Asistencial.....	12
Actividad quirúrgica	12
Donaciones – Trasplantes.....	13
Técnicas Utilizadas	13
Consultas Externas.....	14
Consultas de alta resolución.....	15
Casuística (CMBD).....	16
Calidad e información y atención al paciente	19
Calidad	19
Información y Atención al Paciente	23
Continuidad Asistencial.....	25
Consultas y pruebas solicitadas y realizadas para Atención Primaria .	25
Variación interanual de solicitudes desde Atención Primaria.....	26
Consultas solicitadas como consecuencia de la Libre Elección.....	27
Otros indicadores de continuidad asistencial.....	27
Docencia y formación continuada	28
Docencia	28
Formación de E.I.R. :	28
Formación Continuada	28
Investigación	35
Proyectos de investigación firmados en 2013.....	35
Proyectos de investigación activos en 2013	35
Ensayos y Estudios Comerciales activos en 2013	37
Ensayos y Estudios comerciales firmados Año 2013.....	41
Ensayos y estudios independientes activos Año 2013	45
Publicaciones científicas	46
Gestión económica.....	48
Gasto Real 2013.....	48
Farmacia	49
Indicadores Farmacoterapéuticos.....	49

Presentación

Los retos del Hospital Infantil Universitario Niño Jesús siguen centrados en mejorar la asistencia y cuidados de nuestros pacientes. La lista de tareas en desarrollo y pendientes parece no acabar nunca y cada vez estamos más orgullosos de ver cómo paulatinamente vamos completando algunos de los objetivos que nos permiten mejorar como institución sanitaria.

Promover la eficiencia a través de la revisión, actualización o puesta en marcha de procedimientos y protocolos, modernizar las instalaciones, crear grupos de trabajo multidisciplinares que permitan dar una atención integral al paciente y su familia e intensificar la investigación son los grandes objetivos que han calado ya en la cultura corporativa del hospital.

Haber conseguido estar y mantenernos entre los hospitales más elegidos y mejor valorados de la Comunidad supone un reto continuo que nos obliga a abarcar de forma más eficiente el día a día, el futuro a corto plazo y la estrategia general de nuestro centro.

El incremento de las consultas externas y el refuerzo de la actividad investigadora en el ámbito de la onco-hematología, protagonizan un año en el que se han seguido reforzando otros dos claves: la coordinación con profesionales de Atención Primaria y la formación para profesionales de toda España. El aumento de la actividad del centro se refleja en un aumento del más del 5% de las primeras consultas, en buena parte de alta resolución, que crecieron en un 50%.

En cuanto a la mejora en la asistencia a pacientes con enfermedades graves, crónicas, o que requieran seguimientos y controles estrictos y continuos, el hospital está diseñando programas clínicos específicos y de atención integral, para una mejor asistencia en general. Este año los esfuerzos se han invertido en la creación y puesta en marcha de un programa para atender a los pacientes afectados de Enfermedad Inflamatoria Intestinal.

Durante este año el hospital acogió más de 35 cursos y/o jornadas de actualización, revisión y comunicación de tratamientos y terapias, con la asistencia de profesionales de toda España. Destaca la 10ª edición del Encuentro de Médicos con Jueces y Fiscales sobre Infancia, Salud y Derecho.

Entre las diferentes áreas en las que se está reforzando la calidad asistencial, onco-hematología destaca por sus continuos esfuerzos por lograr objetivos; a principios de año obtuvo la acreditación JACIE, el sello de calidad de mayor prestigio en trasplante hematopoyético y terapia celular, concedido por las principales entidades científicas en Europa: EBMT (European Group for Blood and Marrow Transplantation) e ISCT (International Society for Cellular Therapy). Así, el Hospital Niño Jesús se ha convertido en el primer centro español con una Unidad de TPH pediátrica que cuenta con la acreditación JACIE (Joint Accreditation Committee), para los procedimientos de recolección, procesamiento y trasplante.

Con respecto a las reformas, durante este año algunas de las reformas realizadas, como las del área de reanimación postquirúrgica se traducen en confort para los pacientes y para los profesionales también. La completa remodelación de la Unidad de Trasplante de Progenitores Hematopoyéticos, financiada por la Fundación Aladina, ha supuesto un importantísimo cambio para el paciente y su familia, pudiendo vivir ahora el aislamiento de forma mucho más cómoda y agradable.

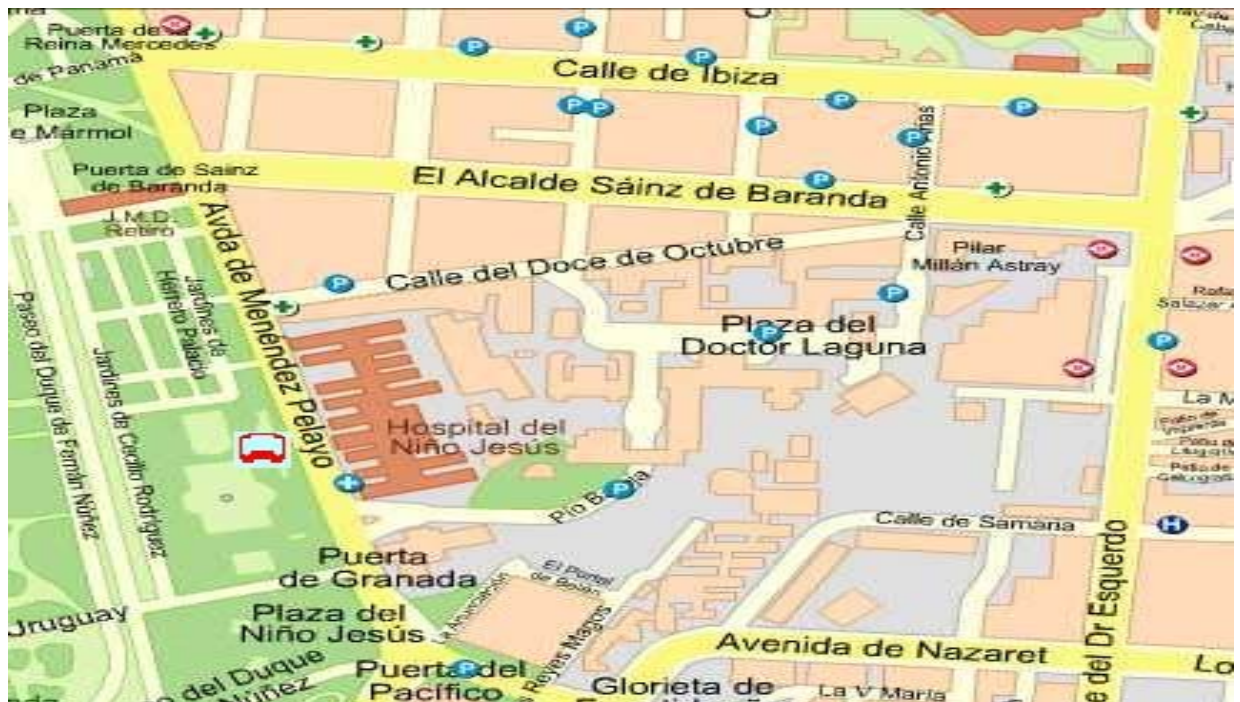
Margarita González Grande
Directora Gerente

Zona de Influencia

Marco geográfico

Descripción del centro: Edificio de estilo neomudéjar con 28.000 m² distribuidos en tres plantas

Ubicación del Hospital



Accesos:

METRO

Línea 9 (Ibiza)

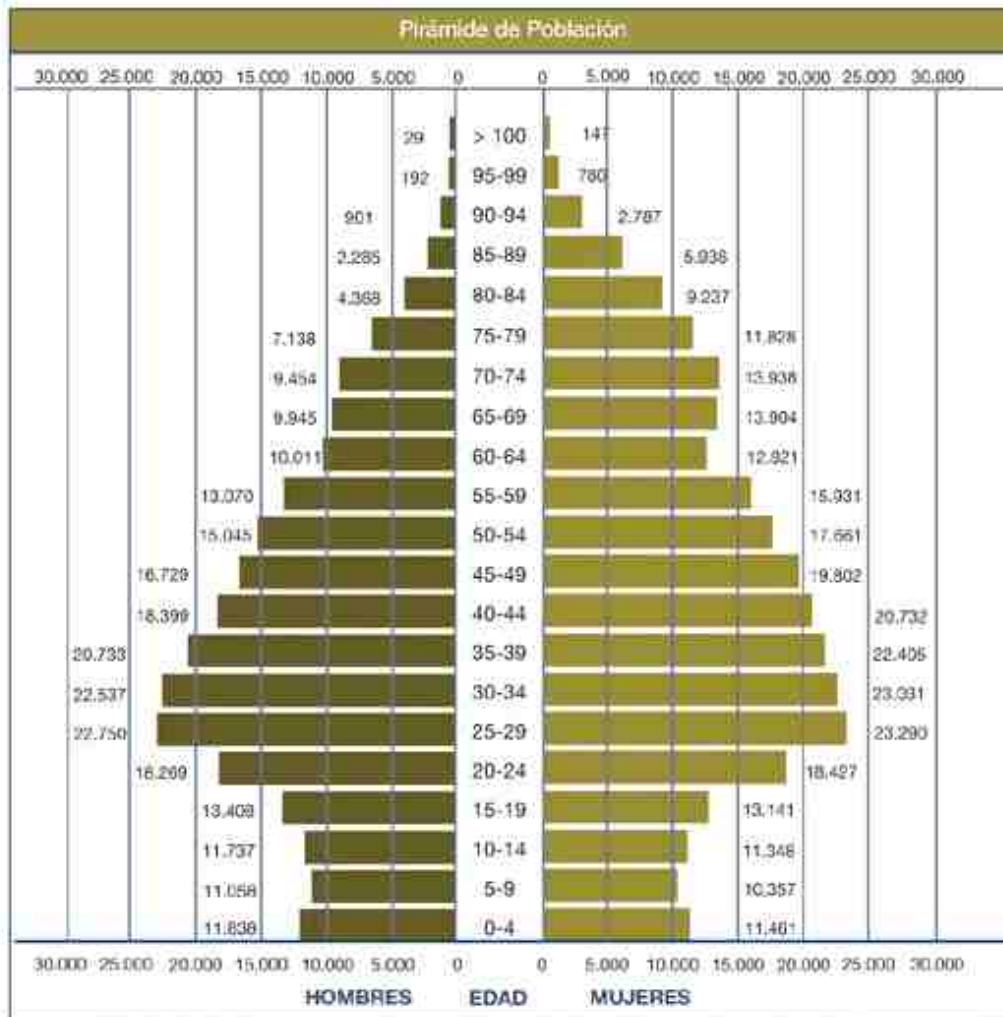
AUTOBUSES (EMT)

Línea C (EMT)
Línea 63 (EMT)
Línea 20 (EMT)
Línea 26 (EMT)
Línea 61 (EMT)
Línea 63 (EMT)

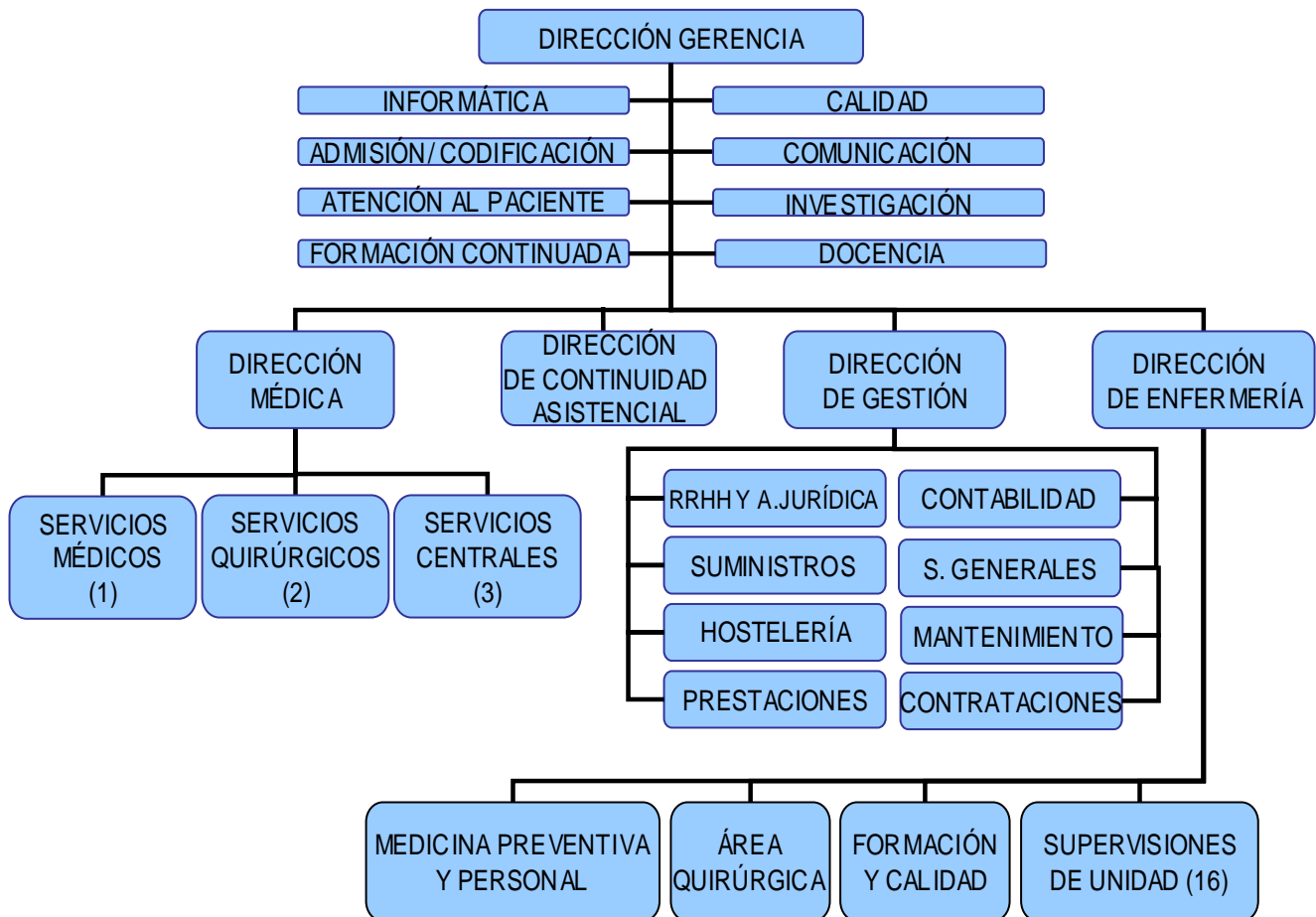
Mapa de la zona de asignada:

CENTRO DE SALUD MEJORADA DEL CAMPO
CENTRO DE SALUD SAN FERNANDO I
CENTRO DE SALUD SAN FERNANDO II
CENTRO DE SALUD BAVIERA
CENTRO DE SALUD CASTELLÓ
CENTRO DE SALUD CIUDAD JARDÍN
CENTRO DE SALUD DAROCA
CENTRO DE SALUD GOYA
CENTRO DE SALUD LAGASCA
CENTRO DE SALUD LONDRES
CENTRO DE SALUD MONTESA
CENTRO DE SALUD POTOSÍ
CENTRO DE SALUD PRÍNCIPE DE VERGARA
CENTRO DE SALUD PROSPERIDAD
CENTRO DE SALUD SANTA HORTENSIA
CENTRO DE SALUD SEGRE
CENTRO DE SALUD CIUDAD SAN PABLO
CENTRO DE SALUD DR. TAMAMES
CENTRO DE SALUD EL PUERTO
CENTRO DE SALUD JAIME VERA
CENTRO DE SALUD LOS ALPERCHINES
CENTRO DE SALUD VALLEAGUADO
CENTRO DE SALUD COSTALA ESTACIÓN
CONSULTORIO COSLADA-ESTACIÓN
CONSULTORIO LOECHES
CONSULTORIO DE SAN ANTONIO

Estructura de la población



Organigrama



Recursos Humanos

CATEGORÍA PROFESIONAL	AÑOS	
	2012	2013
EQUIPO DIRECTIVO		
Director Gerente	1	1
Director Médico	1	1
Director de Continuidad Asistencial	1	1
Subdirector Médico		
Director de Gestión	1	1
Subdirector de Gestión		
Director de Enfermería	1	1
Subdirector de Enfermería		
DIVISIÓN MÉDICA		
Facultativos	215	218
MIR	60	61
PERSONAL SANITARIO		
DUE	270	260
Matronas		
Fisioterapeutas	10	10
Terapeutas	5	5
Técnicos	53	52
Auxiliares Enfermería	235	228
PERSONAL NO SANITARIO		
Grupo Técnico Función Administrativa	6	6
Grupo Gestión Función Administrativa	12	12
Grupo Administrativo y resto C	34	32
Aux. Administrativo y resto D	134	134
Celadores y resto	98	97
DOCENCIA		
E.U.E. (otros residentes)	8	8
Personal en formación (matronas)		
TOTAL	1145	1127

Recursos Materiales

CAMAS	2012	2013
Camas Instaladas	180	180
QUIRÓFANOS	2012	2013
Quirófanos Instalados	6	6
OTRAS INSTALACIONES	2012	2013
Locales de consulta en el hospital	93	93
HOSPITAL DE DÍA (Número de puestos)	2012	2013
Oncohematológico	8	8
Psiquiátrico	15	15
Médico	4	4
Quirúrgico	13	13
DIAGNÓSTICO POR IMAGEN	2012	2013
TAC	1	1
RMN	1	1
Ecógrafos en Radiodiagnóstico	2	2
Ecógrafos en otros servicios	2	2
Sala convencional de Rayos X	3	3
Telemando	1	1

Cartera de Servicios

Especialidades disponibles

ESPECIALIDADES	DISPONIBLES EN EL HOSPITAL	CENTRO/HOSPITAL DE REFERENCIA
Alergia	SI	
Análisis Clínicos/Bioquímica	SI	
Genética	SI	Se realizan algunas pruebas en el laboratorio central
Inmunología	SI	Se realizan algunas prueba en el laboratorio central
Microbiología y Parasitología	SI	
Anatomía patológica	SI	
Anestesiología/Reanimación	SI	
Angiología y Cir. Vascular		
Aparato Digestivo	SI	
Cardiología	SI	
Hemodinámica		
Cir. Cardiaca		
Cir. General y Digestivo		
Cir. Maxilofacial		
Cir.Ortopédica Traumatología	SI	
Cir. Pediátrica	SI	
Cir. Plástica	SI	
Cir. Torácica		
Dermatología	SI	
Endocrinología y Nutrición	SI	
Farmacología Clínica		
Farmacia hospitalaria	SI	
Geriatría		
Ginecología y Obstetricia		
Reproducción asistida		
Hematología y Hemoterapia	SI	
Med. Física y Rehabilitación	SI	
Med. Intensiva	SI	
Med. Interna	SI	
Medicina Nuclear		
Med Preventiva/Salud Pública	SI	
Nefrología	SI	
Neumología	SI	
Neurología	SI	
Neurofisiología clínica	SI	
Neurocirugía	SI	
Oftalmología	SI	
Oncología Médica	SI	
Oncología Radioterápica		
Otorrinolaringología	SI	
Pediatría	SI	
Neonatología		
Psiquiatría	SI	
Psicología Clínica	SI	
Radiodiagnóstico	SI	
Radiofísica hospitalaria		
Reumatología	SI	
Urología	SI	
Urgencias	SI	

Otras áreas específicas

ÁREA	DISPONIBLE EN EL HOSPITAL
Cuidados Paliativos: Unidades de Hospitalización	SI
CSUR: Centro-Servicio-Unidad de Referencia del SNS	SI
Trasplante de progenitores hematopoyéticos autólogo	SI
Trasplante de progenitores hematopoyéticos alogénico emparentado	SI
Trasplante de progenitores hematopoyéticos alogénico no emparentado	SI

Unidades de referencia del Sistema Nacional de Salud

Nombre de la Unidad	Trasplante de progenitores hematopoyéticos alogénico infantil
Fecha de designación como CSUR	18 de febrero de 2010
Servicios implicados	Hematología, Pediatría y Oncología
Pacientes nuevos atendidos en 2013	42*

(*) Trasplantes menores o igual 14 años 37
 Trasplantes de 14 a 18 años 3
 Trasplantes mayores de 18 años 2

Nombre de la Unidad	Ortopedia Infantil
Procesos que atiende	- Tratamiento ortopédico en las enfermedades neuromusculares (Parálisis cerebral, Mielomeningocele) - Malformaciones congénitas (Fémur corto congénito, agenesia de tibia/peroné) - Displasias óseas (Osteogénesis imperfecta, Artrogriposis) y Grandes alargamientos de miembros
Fecha de designación como CSUR	18 de febrero de 2010
Servicios implicados	Cirugía Ortopédica y Traumatología, Pediatría, Neurología, Neurocirugía, Neurofisiología, Urología, Rehabilitación, Endocrinología, Cuidados Intensivos, Anestesiología y R., Radiodiagnóstico, Cirugía Plástica y Reparadora, Psiquiatría, Psicología Clínicas, Trabajadores Sociales
Pacientes nuevos atendidos en 2013	255**

(**) Total procedimientos ortopedia infantil complejos y sencillos 255
 Total pacientes nuevos del Servicio de Cirugía Ortopédica y Traumatología 4.795

Actividad Asistencial

CMBD	2012	2013
Altas totales codificadas	8.299	7.891
Porcentaje de codificación	99,94%	99,86%
Estancia Media Global	4,58	5,24
Peso Medio Global	1,4342	1,5634

HOSPITALIZACION	2012	2013
Ingresos totales	8.279	7.954
Ingresos Urgentes	5.967	5.847
Ingresos Programados	2.312	2.107
Urgencias Totales	67.457	67.697
% Urgencias ingresadas	4,96%	5,10%
SESIONES HOSPITAL DE DÍA	2012	2013
Oncohematológico	6.451	7.254
Psiquiátrico	11.485	12.999
Otros médicos	3.806	4.222
Otros quirúrgicos	1.995	1.853
HOSPITALIZACIÓN A DOMICILIO	2012	2013
Número de ingresos	50	41
Estancia Media	75,22	63,66
Altas	44	45

Actividad quirúrgica

ACTIVIDAD QUIRÚRGICA	2012	2013
Intervenciones quirúrgicas programadas con hospitalización	2.554	2.333
Intervenciones quirúrgicas ambulatorias programadas, realizadas en quirófano	1.995	1.853
Intervenciones quirúrgicas urgentes con hospitalización	728	786
Intervenciones quirúrgicas urgentes ambulatorias	21	18
Otros procesos quirúrgicos ambulatorios realizados fuera de quirófano	506	1.076
Intervenciones quirúrgicas suspendidas	539	357
Tiempo disponible de quirófano (horas/mes)	780	719
Tiempo utilizado de quirófano (horas/mes)	476	462
Rendimiento quirúrgico (% ocupación quirúrgica)	61,06%	64,26%

Donaciones – Trasplantes

	2012	2013
Donantes de Órganos	3	1

Técnicas Utilizadas

TÉCNICA	REALIZADAS PROPIO CENTRO		DERIVADAS A C.CONCERTADO	
	2012	2013	2012	2013
Laboratorio				
Bioquímica	854.233	918.150	0	0
Hematología	141.672	147.457	0	0
Microbiología	30.283	34.611	0	0
Inmunología	61.257	65.085	0	0
Nº de pacientes	117.020	125.768	0	0
Radiología convencional	34.478	34.578	0	0
Ecografías	9.026	9.221	0	0
Citologías	775	918	0	0
Endoscopias digestivo	452	555	0	0
Broncoscopias	93	110	0	0
TAC	1.841	1.945	0	0
RMN	5.148	5.495	35	18
Gammagrafías	0	0	225	255
Radiología intervencionista	480	583	0	0
PET	0	0	22	36

Consultas Externas

ESPECIALIDAD	Primeras Consultas	Consultas Sucesivas	Total	Índice Suc/Prim	Solicitadas por A.P.	Realizadas para A.P.
Alergia	2.160	7.277	9.437	3,37	1.543	1.327
Cardiología	1.316	660	1.976	0,50	644	540
Dermatología	3.891	2.704	6.595	0,69	3.193	2.893
Digestivo	1.518	5.338	6.856	3,52	650	475
Endocrinología	964	7.681	8.645	7,97	574	445
Hematología	446	1.372	1.818	3,08	240	205
Nefrología	329	1.364	1.693	4,15	107	108
Neumología	1.309	4.755	6.064	3,63	496	471
Neurología	1.395	5.722	7.117	4,10	657	448
Oncología	106	4.775	4.881	45,05	2	5
Psiquiatría	1.169	4.257	5.426	3,64	150	163
Rehabilitación	689	2.539	3.228	3,69	128	98
Reumatología	251	2.522	2.773	10,05	60	57
Otras Médicas	633	274	907	0,43	0	0
TOTAL ÁREA MÉDICA	16.176	51.240	67.416	3,17	8.444	7.235
Urología	1.107	1.924	3.031	1,74	901	846
Traumatología	4.795	16.516	21.311	3,44	3.032	2.249
ORL	3.825	4.768	8.593	1,25	2.352	2.148
Oftalmología	4.354	10.083	14.437	2,32	3.084	2.774
C. Infantil	2.126	3.686	5.812	1,73	1.423	1.312
Estomatología	956	736	1.692	0,77	668	526
C. Plástica	718	3.542	4.260	4,93	70	79
Neurocirugía	772	1.799	2.571	2,33	414	409
Anestesia	5.697	0	5.697		0	1
Otras Quirúrgicas	132	510	642	3,86	0	0
TOTAL AREA QUIRURGICA	24.482	43.564	68.046	1,78	11.997	10.396
TOTAL AREA PEDIATRICA	1.953	4.907	6.860	2,51	777	601
TOTAL	42.611	99.711	142.322	2,34	21.218	18.232

Consultas de alta resolución

ESPECIALIDAD	Número consultas alta resolución	% Sobre Primeras Consultas
Alergia	2.014	93,24%
Cardiología	1.039	78,95%
Dermatología	3.507	90,13%
Digestivo	465	30,63%
Endocrinología	180	18,67%
Hematología	121	27,13%
Nefrología	99	30,09%
Neumología	875	66,84%
Neurología	478	34,27%
Oncología	38	35,85%
Psiquiatría	402	34,39%
Rehabilitación	193	28,01%
Reumatología	79	31,47%
Otras Médicas	2	0,32%
TOTAL ÁREA MÉDICA	9.492	58,68%
Urología	508	45,89%
Traumatología	1.853	38,64%
ORL	3.352	87,63%
Oftalmología	3.822	87,78%
C. Infantil	1.370	64,44%
Estomatología	593	62,03%
C. Plástica	283	39,42%
Neurocirugía	387	50,13%
Anestesia	4.645	81,53%
Otras Quirúrgicas	49	37,12%
TOTAL AREA QUIRURGICA	16.862	68,88%
TOTAL AREA PEDIATRICA	1.060	54,28%
TOTAL	27.414	64,34%

Casuística (CMBD)

GRD Médicos más frecuentes

GRD	DESCRIPCIÓN	Número de casos	%	Estancia Media	Peso
775	BRONQUITIS & ASMA EDAD<18 SIN CC	557	10,62%	3,68	0,6514
769	CONVULSIONES & CEFALEA EDAD<18 SIN CC	326	6,21%	3,99	0,6701
410	QUIMIOTERAPIA	278	5,30%	4,56	1,2296
074	OTROS DIAGNOSTICOS DE OIDO, NARIZ, BOCA & GARGANTA EDAD<18	181	3,45%	1,15	0,5674
816	GASTROENTERITIS NO BACTERIANA Y DOLOR ABDOMINAL EDAD < 18 SIN CC	156	2,97%	2,90	0,4556
876	QUIMIOTERAPIA CON LEUCEMIA AGUDA COMO DXS O CON USO DE ALTAS DOSIS DE AGENTE QUIMIOTERAPIA	139	2,65%	6,45	1,6195
589	BRONQUITIS & ASMA EDAD <18 CON CC MAYOR	134	2,55%	5,68	1,2652
753	REHABILITACION PARA TRASTORNO COMPULSIVO NUTRICIONAL	119	2,27%	30,60	2,0000
773	NEUMONIA SIMPLE & PLEURITIS EDAD<18 SIN CC	117	2,23%	5,01	0,6571
070	OTITIS MEDIA & ITRS EDAD<18	115	2,19%	3,93	0,5656
187	EXTRACCIONES & REPOSICIONES DENTALES	107	2,04%	0,84	0,7314
576	LEUCEMIA AGUDA CON CC MAYOR	102	1,94%	15,05	14,5410
100	SIGNOS & SINTOMAS RESPIRATORIOS SIN CC	92	1,75%	1,41	0,6677
777	ESOFAGITIS, GASTROENTERITIS & TRAST.DIGESTIVOS MISCELANEOS EDAD<18 SIN CC	79	1,51%	4,80	0,5648
179	ENFERMEDAD INFLAMATORIA INTESTINAL	75	1,43%	1,41	1,0417
322	INFECCIONES DE RIÑON & TRACTO URINARIO EDAD<18	74	1,41%	5,05	0,7751
774	BRONQUITIS & ASMA EDAD<18 CON CC	73	1,39%	6,11	0,9140
256	OTROS DIAGNOSTICOS DE SISTEMA MUSCULOESQUELETICO & TEJIDO CONECTIVO	71	1,35%	1,65	0,7462
422	ENFERMEDAD VIRICA & FIEBRE DE ORIGEN DESCONOCIDO EDAD<18	69	1,32%	4,38	0,5955
427	NEUROSIS EXCEPTO DEPRESIVA	59	1,12%	12,51	0,7386
541	NEUMONIA SIMPLE Y OTROS TRAST.RESPIRATORIOS EXC. BRONQUITIS & ASMA CON CC MAYOR	59	1,12%	8,71	2,2282
574	TRASTORNOS DE SANGRE, ORGANOS HEMOPOYETICOS & INMUNOLOGICOS CON CC MAYOR	56	1,07%	9,57	2,9353
451	ENVENENAMIENTO & EFECTO TOXICO DE DROGAS EDAD<18	53	1,01%	4,94	0,5485
432	OTROS DIAGNOSTICOS DE TRASTORNO MENTAL	50	0,95%	24,04	0,5879
102	OTROS DIAGNOSTICOS DE APARATO RESPIRATORIO SIN CC	50	0,95%	2,88	0,6189
		5.247		5,77	1,3039

GRD Quirúrgicos más frecuentes

GRD	DESCRIPCIÓN	Número de casos	%	Estancia Media	Peso
060	AMIGDALECTOMIA &/O ADENOIDECTOMIA SOLO, EDAD<18	219	8,28%	1,21	0,6004
167	APENDICECTOMIA SIN DIAGNOSTICO PRINCIPAL COMPLICADO SIN CC	208	7,87%	2,93	0,9327
041	PROCEDIMIENTOS EXTRAOCULARES EXCEPTO ORBITA EDAD<18	189	7,15%	1,79	0,8085
212	PROC. DE CADERA & FEMUR EXCEPTO ARTICULACION MAYOR EDAD<18	135	5,11%	4,04	1,9314
220	PROCEDIMIENTOS EXTR.INFERIOR & HUMERO EXC. CADERA,PIE,FEMUR EDAD<18	121	4,58%	1,83	1,2877
341	PROCEDIMIENTOS SOBRE EL PENE	99	3,74%	2,19	1,5332
340	PROCEDIMIENTOS SOBRE TESTICULO, PROCESO NO MALIGNO EDAD<18	93	3,52%	1,10	0,8219
062	MIRINGOTOMIA CON INSERCIÓN DE TUBO EDAD<18	90	3,40%	1,78	0,7177
225	PROCEDIMIENTOS SOBRE EL PIE	68	2,57%	1,82	1,4130
867	ESCISIÓN LOCAL Y EXTRACCIÓN DE DISPOSITIVO FIJACIÓN INTERNA EXCEPTO CADERA Y FEMUR, SIN CC	67	2,53%	2,04	1,2334
169	PROCEDIMIENTOS SOBRE BOCA SIN CC	61	2,31%	1,34	0,9342
227	PROCEDIMIENTOS SOBRE TEJIDOS BLANDOS SIN CC	58	2,19%	2,59	1,1298
055	PROCEDIMIENTOS MISCELÁNEOS SOBRE OIDO, NARIZ, BOCA & GARGANTA	57	2,16%	1,74	0,8742
230	EXCISIÓN LOCAL & ELIMINACIÓN DISP. FIJACIÓN INTERNA DE CADERA & FEMUR	51	1,93%	2,27	1,3338
163	PROCEDIMIENTOS SOBRE HERNIA EDAD<18	50	1,89%	1,20	0,7465
739	CRANEOTOMIA EDAD<18 SIN CC	47	1,78%	10,53	2,9668
229	PROC. SOBRE MANO O MUÑECA, EXCEPTO PROC.MAYORES S.ARTICULACIÓN SIN CC	47	1,78%	1,23	0,9369
008	PROCED. SOBRE N.CRANEALES & PERIFÉRICOS & OTROS PQ S.NERVIOSO SIN CC	47	1,78%	5,49	1,8422
738	CRANEOTOMIA EDAD<18 CON CC	40	1,51%	16,75	4,2288
803	TRASPLANTE DE MEDULA OSEA ALOGÉNICO	38	1,44%	40,37	28,3230
224	PROC. HOMBRO, CODO O ANTEBRAZO, EXC. PROC.MAYOR DE ARTICULACIÓN SIN CC	35	1,32%	1,57	1,0180
234	OTROS PROC. QUIRÚRGICOS DE S.MUSCULOESQUELÉTICO & T.CONECTIVO SIN CC	33	1,25%	5,88	1,6295
759	IMPLANTES COCLEARES MULTICANAL	31	1,17%	2,42	6,6623
156	PROCEDIMIENTOS SOBRE ESTÓMAGO, ESÓFAGO & DUODENO EDAD<18	29	1,10%	6,14	1,3433
270	OTROS PROCEDIMIENTOS SOBRE PIEL, T.SUBCUTÁNEO & MAMA SIN CC	29	1,10%	1,93	0,9687

2.644

4,21

2,0785

GRD con mayor consumo de recursos

GRD	DESCRIPCIÓN	Número de casos	%	Estancia Media	Peso
576	LEUCEMIA AGUDA CON CC MAYOR	102	1,29%	15,05	14,5410
803	TRASPLANTE DE MEDULA OSEA ALOGENICO	38	0,48%	40,37	28,3230
775	BRONQUITIS & ASMA EDAD<18 SIN CC	557	7,06%	3,68	0,6514
410	QUIMIOTERAPIA	278	3,52%	4,56	1,2296
212	PROC. DE CADERA & FEMUR EXCEPTO ARTICULACION MAYOR EDAD<18	135	1,71%	4,04	1,9314
753	REHABILITACION PARA TRASTORNO COMPULSIVO NUTRICIONAL	119	1,51%	30,60	2,0000
804	TRASPLANTE DE MEDULA OSEA AUTOLOGO	16	0,20%	23,63	14,7497
876	QUIMIOTERAPIA CON LEUCEMIA AGUDA COMO DXS O CON USO DE ALTAS DOSIS DE AGENTE QUIMIOTERAPIA	139	1,76%	6,45	1,6195
769	CONVULSIONES & CEFALEA EDAD<18 SIN CC	326	4,13%	3,99	0,6701
759	IMPLANTES COCLEARES MULTICANAL	31	0,39%	2,42	6,6623
167	APENDICECTOMIA SIN DIAGNOSTICO PRINCIPAL COMPLICADO SIN CC	208	2,64%	2,93	0,9327
589	BRONQUITIS & ASMA EDAD <18 CON CC MAYOR	134	1,70%	5,68	1,2652
738	CRANEOTOMIA EDAD<18 CON CC	40	0,51%	16,75	4,2288
574	TRASTORNOS DE SANGRE, ORGANOS HEMOPOYETICOS & INMUNOLOGICOS CON CC MAYOR	56	0,71%	9,57	2,9353
220	PROCEDIMIENTOS EXTR.INFERIOR & HUMERO EXC. CADERA,PIE,FEMUR EDAD<18	121	1,53%	1,83	1,2877
041	PROCEDIMIENTOS EXTRAOCULARES EXCEPTO ORBITA EDAD<18	189	2,40%	1,79	0,8085
341	PROCEDIMIENTOS SOBRE EL PENE	99	1,25%	2,19	1,5332
530	CRANEOTOMIA CON CC MAYOR	12	0,15%	20,83	12,1341
780	LEUCEMIA AGUDA SIN PROCEDIMIENTO QUIRURGICO MAYOR EDAD<18 CON CC	24	0,30%	24,96	5,9437
533	OTROS TRAST. SISTEMA NERVIOSO EXC. AIT, CONVULSIONES & CEFALEA CON CC MAYOR	34	0,43%	15,85	4,1604
739	CRANEOTOMIA EDAD<18 SIN CC	47	0,60%	10,53	2,9668
060	AMIGDALECTOMIA &/O ADENOIDECTOMIA SOLO, EDAD<18	219	2,78%	1,21	0,6004
541	NEUMONÍA SIMPLE Y OTROS TRAST.RESPIRATORIOS EXC. BRONQUITIS & ASMA CON CC MAYOR	59	0,75%	8,71	2,2282
074	OTROS DIAGNOSTICOS DE OIDO, NARIZ, BOCA & GARGANTA EDAD<18	181	2,29%	1,15	0,5674
558	PROC.MUSCULOESQUELETICO MAYOR CON CC MAYOR	16	0,20%	8,56	6,2374
		7.891		5,24	1,5634

Calidad e información y atención al paciente

Calidad

Objetivos institucionales de calidad

INDICADOR	RESULTADO HOSPITAL
Área de calidad percibida	
Grado de Satisfacción global de los usuarios con la atención recibida en hospitalización, consultas, CA y urgencias (% de pacientes satisfechos y muy satisfechos)	94,9%
Nº de acciones de mejora implantadas en las áreas priorizadas según el resultado de la encuesta de satisfacción 2012	5
Nº de líneas de actuación puestas en marcha por el Comité de Calidad Percibida	4
Área de seguridad del paciente	
Nº de objetivos de seguridad del paciente establecidos en los centros	5
Porcentaje de implantación de responsables de seguridad del paciente por servicios clínicos /unidades	92%
Porcentaje de servicios clínicos en los que se han impartido sesiones de seguridad del paciente	100%
Nº de reuniones o visitas realizadas por directivos a las unidades vinculadas a temática de seguridad ("Rondas de seguridad").	4
Prevención de infecciones relacionadas con la atención sanitaria en paciente críticos (densidad de incidencia de bacteriemia asociada a catéter venoso central)	5,85
Prevención de infecciones relacionadas con la atención sanitaria en paciente críticos (densidad de incidencia de neumonía asociada a ventilación mecánica)	8,7
Prevalencia de infección nosocomial	7,34% (IC95%2,4-12,3)
Nº de planes de mejora de higiene de manos desarrollados	3
Porcentaje de intervenciones quirúrgicas programadas en que se ha utilizado la lista de verificación quirúrgica	67%
Porcentaje de pacientes en los que se conoce el riesgo de úlceras según escalas validadas.	54%

Existencia de protocolos de seguridad del paciente establecidos como prioritarios (órdenes verbales y profilaxis antibiótica)	100%
Área de gestión de calidad	
Planificación de la autoevaluación de acuerdo al Modelo EFQM	Sí
Monitorización de indicadores de gestión ambiental. Consumo de agua (m3/estancia)	1,50
Monitorización de indicadores de gestión ambiental. Consumo de electricidad (Kwh/m2)	95,21
Nº de líneas de actuación del Comité de Lactancia Materna	NA
Nº de líneas de actuación del Comité de Atención al dolor	5

Comisiones clínicas

	Nombre	Número integrantes	Número reuniones
1	Farmacia y terapéutica	5	7
2	Formación continuada y biblioteca	9	6
3	Historias clínicas y documentación	11	4
4	Infección hospitalaria, profilaxis y política antibiótica	11	4
5	Investigación	7	8
6	Tecnología y adecuación de medios diagnósticos y terapéuticos	15	3
7	Tejidos, Tumores y Mortalidad	6	3
8	Violencia	10	8
9	Funcional de Riesgos sanitarios	11	4
10	Nutrición hospitalaria	7	6
11	Calidad Percibida	11	8
12	Cuidados de Enfermería	12	5
13	Atención al dolor	10	1

Otros Comités

	Nombre	Número integrantes	Número reuniones
14	Comité de garantía y control de calidad en radiodiagnóstico	6	2
15	Comité de Transplantes	19	38
16	Comité Ético de Investigación Clínica (CEIC)	13	7
17	Comité de Transfusión	9	2
18	Comité Calidad Onco-hematología	9	6
19	Comité Calidad trastornos del comportamiento alimentario	10	9
20	Comité Calidad Diagnóstico por Imagen	9	4
21	Comité Calidad Gastroenterología y Nutrición	13	4
22	Docencia	20	6

Otras actuaciones:**Certificaciones:****- Servicio de Transfusión**

Estándares en Transfusión sanguínea CAT 3ª edición (2006). Comité Acreditación en Transfusión.

Período de vigencia:

Fecha de certificación: 28-02-2011

Fecha de finalización: 27-02-2014

Alcance: Práctica Transfusional y Autodonación

- Servicio de Farmacia

UNE-EN-ISO 9001:2008.

Período de vigencia:

Fecha de certificación: 08-04-2008 (certificación inicial)

Fecha de recertificación: 09-04-2011

Fecha de finalización: 09-04-2014

Alcance: La dispensación y distribución de medicamentos. Información farmacoterapéutica. La elaboración y dispensación de fórmulas magistrales, preparados oficiales, nutrición parenteral, mezclas intravenosas y citotóxicos. La atención farmacéutica a pacientes hospitalizados, ambulantes y externos. Farmacovigilancia. La gestión de medicamentos de investigación clínica.

Acreditaciones:

- Unidad de Trasplante de Progenitores Hematopoyéticos

JACIE, (Joint Accreditation Committee EBMT-ISCT Europe), EBMT (European Society Of. Blvd. ana Marros Trasplantation), ISCT (International Society for Cell Therapy).

Período de vigencia:

Fecha de acreditación: 27-11-2012

Fecha de finalización: 26-11-2016

Alcance: Trasplante Autólogo y Alogénico para Pacientes Pediátricos, para la obtención de Progenitores Hematopoyéticos mediante Médula, Aféresis y Procesamiento Celular.

- Sala Blanca para cultivo celular

Certificado de cumplimiento de NCF/ Certificate of GMP (Good Manufacturing Practice) compliance of a manufacturer.

Período de vigencia:

Fecha de acreditación: 2010

Fecha de expiración: 2014

Alcance: Aislamiento y expansión de células madre mesenquimales y aislamiento y expansión de células Natural Killer.

Red de Hospitales sin Humo de la Comunidad de Madrid. Categoría Plata, (desde mayo 2009)

Inicio de implantación de la **Norma UNE-EN-ISO 9001:2008** en los siguientes Servicios, Áreas o Procesos:

- Sección de Psiquiatría (proceso TCA – trastorno del comportamiento alimentario-)
- Servicio de Diagnóstico por Imagen
- Servicio de Cuidados Intensivos Pediátricos
- Sección de Gastroenterología y Nutrición
- Proceso de Docencia -Plan de Calidad Docente
- Plan medioambiental

Información y Atención al Paciente

Objetivos institucionales de información y atención al paciente

INDICADOR	RESULTADO DEL HOSPITAL	MEDIA GRUPO / OBJETIVO
Acciones de mejora desarrolladas en las áreas priorizadas según el resultado de las deficiencias detectadas por las sugerencias, quejas y reclamaciones.	3	Al menos 3
Porcentaje de reclamaciones contestadas en menos de 30 días hábiles.	100,00	95,00
Porcentaje de reclamaciones adecuadas al manual de estilo. Grupo de trabajo.	Pte. estudio transversal de la DGAP	95,00
Porcentaje de entrega de Guías de Acogida para pacientes hospitalizados y acompañantes.	100,00	95,00
Porcentaje de implantación de protocolos de información asistencial.	100,00	95,00
Porcentaje de entrega de Guías de Información al Alta para pacientes hospitalizados y acompañantes.	100,00	95,00
Porcentaje de entrega de Guías de Atención al Duelo dirigida a familiares y allegados de pacientes fallecidos.	100,00	95,00
Creación de un registro de documentos informativos para pacientes (poster, folletos, guías.....) existentes en el centro hospitalario.	SI	Creación del registro
Implementación de acciones de mejora en relación con el Proceso de Atención Integral al Paciente Oncológico (PAIPO)	3	Al menos 3

Reclamaciones

Año	Presentadas	Contestadas en menos de 30 días
2013	387	100,00%
2012	438	100,00%

Principales motivos de reclamación

- Extravío de Historias
- Desacuerdo con organización y normas
- Disconformidad con la asistencia
- Demora en la asistencia
- Citaciones

Otras actuaciones

Una vez analizadas las reclamaciones verbales, con gran incidencia en la dificultad de acceso telefónico para obtener citas, se colaboró desde el Servicio de Atención al Paciente con los Servicios de Admisión y Traumatología para establecer una vía de acceso más fácil para los usuarios.

Continuidad Asistencial

Consultas y pruebas solicitadas y realizadas para Atención Primaria

ESPECIALIDAD	Primeras Consultas	Solicitadas por A.P.	%	Realizadas para A.P.	%
Alergia	2.160	1.543	71,44%	1.327	61,44%
Cardiología	1.316	644	48,94%	540	41,03%
Dermatología	3.891	3.193	82,06%	2.893	74,35%
Digestivo	1.518	650	42,82%	475	31,29%
Endocrinología	964	574	59,54%	445	46,16%
Hematología	446	240	53,81%	205	45,96%
Nefrología	329	107	32,52%	108	32,83%
Neumología	1.309	496	37,89%	471	35,98%
Neurología	1.395	657	47,10%	448	32,11%
Oncología	106	2	1,89%	5	4,72%
Psiquiatría	1.169	150	12,83%	163	13,94%
Rehabilitación	689	128	18,58%	98	14,22%
Reumatología	251	60	23,90%	57	22,71%
TOTAL ÁREA MÉDICA	16.176	8.444	52,20%	7.235	44,73%
Urología	1.107	901	81,39%	846	76,42%
Traumatología	4.795	3.032	63,23%	2.249	46,90%
ORL	3.825	2.352	61,49%	2.148	56,16%
Oftalmología	4.354	3.084	70,83%	2.774	63,71%
C. Infantil	2.126	1.423	66,93%	1.312	61,71%
Estomatología	956	668	69,87%	526	55,02%
C. Plástica	718	70	9,75%	79	11,00%
Neurocirugía	772	414	53,63%	409	52,98%
Anestesia	5.697	0		1	0,02%
TOTAL AREA QUIRURGICA	24.482	11.997	49,00%	10.396	42,46%
TOTAL AREA PEDIATRICA	1.953	777	39,78%	601	30,77%
TOTAL	42.611	21.218	49,79%	18.232	42,79%

Fuente: SICYT

Variación interanual de solicitudes desde Atención Primaria

ESPECIALIDAD	Solicitadas 2012	Solicitadas 2013	% Variación
Alergia	733	1.543	110,50%
Cardiología	410	644	57,07%
Dermatología	1.295	3.193	146,56%
Digestivo	329	650	97,57%
Endocrinología	354	574	62,15%
Hematología	102	240	135,29%
Nefrología	66	107	62,12%
Neumología	297	496	67,00%
Neurología	432	657	52,08%
Oncología	3	2	-33,33%
Psiquiatría	118	150	27,12%
Rehabilitación	111	128	15,32%
Reumatología	36	60	66,67%
TOTAL ÁREA MÉDICA	4.286	8.444	97,01%
Urología	666	901	35,29%
Traumatología	1.609	3.032	88,44%
ORL	1.008	2.352	133,33%
Oftalmología	1.451	3.084	112,54%
C. Infantil	774	1.423	83,85%
C. Máxilofacial	70	53	-24,29%
Estomatología	557	668	19,93%
C. Plástica	94	70	-25,53%
Neurocirugía	296	414	39,86%
TOTAL AREA QUIRURGICA	6.526	11.997	83,83%
TOTAL AREA PEDIATRICA	571	777	36,08%
TOTAL	11.383	21.218	86,40%

Fuente: SICYT

Consultas solicitadas como consecuencia de la Libre Elección

ESPECIALIDAD	Primeras Consultas Solicitadas AP	Número citas ENTRANTES Libre Elección	% sobre Primeras Consultas Solicitadas AP	Número citas SALIENTES Libre Elección
Alergia	1.543	918	59,49%	26
Cardiología	644	424	65,84%	22
Dermatología	3.193	1.152	36,08%	341
Digestivo	650	391	60,15%	35
Endocrinología	574	334	58,19%	19
Hematología	240	35	14,58%	33
Nefrología	107	63	58,88%	24
Neumología	496	320	64,52%	8
Neurología	657	429	65,30%	47
Rehabilitación	128	9	7,03%	0
Reumatología	60	31	51,67%	11
TOTAL ÁREA MÉDICA	8.444	4.106	48,63%	566
Urología	901	542	60,16%	27
Traumatología	3.032	1.346	44,39%	94
ORL	2.352	1.118	47,53%	72
Oftalmología	3.084	990	32,10%	186
C. Infantil	1.423	505	35,49%	56
C. Máxilofacial	53	256	483,02%	4
Neurocirugía	414	147	35,51%	7
TOTAL AREA QUIRURGICA	11.997	4.904	40,88%	446
TOTAL AREA PEDIATRICA	777	540	69,50%	4
TOTAL	21.218	9.550	45,01%	1.016

Fuente: Cuadro de Mandos del CAP
 Datos obtenidos del Sistema Multicita

Otros indicadores de continuidad asistencial

INDICADOR	RESULTADO HOSPITAL
Porcentaje de peticiones de sospecha de malignidad evaluadas	100%
Porcentaje de peticiones de valoración previa por el especialista evaluadas	135%
Número especialidades con puesta en marcha del especialista consultor	8
Continuidad de Cuidados	Si
% implantación de informe al alta de enfermería	35%

Docencia y formación continuada

Docencia

Formación de especialistas sanitarios:

Número de residentes por año durante 2013

FORMACIÓN DE ESPECIALISTAS SANITARIOS	
MIR DE PEDIATRÍA Y SUS ÁREAS ESPECÍFICAS	12
MIR DE CIRUGÍA PEDIÁTRICA	5
MIR DE ANÁLISIS CLÍNICOS	8
ROTANTES EXTERNOS DE OTROS HOSPITALES	391
TOTAL M.I.R.	416

Formación de E.I.R. :

- EIR HNJS: 8 (4 Promoción 2012-201 y 4 Promoción 2012-2014)
- EIR Externos: Pertenecientes a otra UD total a lo largo del 2013: 34
- Total Residentes de Enfermería 2013: 38

Formación Continuada

Cursos/Jornadas/Sesiones/ Talleres	Número Horas	Número Asistentes
DIVISIÓN DE ENFERMERÍA		
Cursos		
CURSO ENFERMERÍA. CURSO CUIDADOS MONITORIZACIÓN ELECTROCARDIOGRÁFICA Y HEMODINÁMICA PARA U.C.I.	25	15
CURSO ENFERMERÍA. CURSO CUIDADOS INTENSIVOS EN PEDIATRÍA	25	18
CUIDADOS DE ENFERMERÍA DEL NIÑO DIABÉTICO EN LA ESCUELA Y EL NIÑO DIABÉTICO HOSPITALIZADO 2 EDICIONES	6	25
CURSO ENFERMERÍA. CURSO ENFERMERÍA Y RESPONSABILIDAD PROFESIONAL. ELEMENTO Y FUNDAMENTO JURÍDICO	12	26
ENFERMERÍA EN LA URGENCIA	25	21

Cursos/Jornadas/Sesiones/ Talleres	Número Horas	Número Asistentes
PEDIÁTRICAS (2ª EDICIÓN)		
CURSO ENFERMERÍA: CUIDADOS DE ENFERMERÍA EN DONACIÓN Y TRANSPLANTE DE ÓRGANOS Y TEJIDOS	10	18
FUNDAMENTOS BIOÉTICOS EN EL CUIDADO DE MENORES	12	25
MANEJO DE BASES BIBLIOGRÁFICAS	4	45
Jornadas		
SEGUNDA JORNADA DE RESIDENTES DE ENFERMERÍA PEDIÁTRICA DE MADRID	8	87
Sesiones		
PRESENTACIÓN DE PROYECTOS DE INVESTIGACIÓN FIN DE RESIDENCIA EN EIR DE PEDIATRÍA DEL HNJS	2	42
Talleres		
DAR MALAS NOTICIAS UN PROBLEMA SANITARIO	4	30
TALLER METODOLOGÍA ENFERMERA	8	30
DIVISIÓN MÉDICA		
Cursos		
ENFERMEDADES AUTOINMUNES Y NEUROPEDIATRÍA	50	14
ENFERMEDADES METABÓLICAS Y NEUROPEDIATRÍA	50	14
CURSO TEÓRICO-PRÁCTICO DE SOPORTE VITAL AVANZADO EN TRAUMA PEDIÁTRICO 2 EDICIONES	20	24
CURSO TEÓRICO-PRÁCTICO DE VENTILACIÓN MECÁNICA EN PEDIATRÍA Y VÍA AÉREA DIFÍCIL 2 EDICIONES	20	24
CURSO DE EMERGENCIAS PEDIÁTRICAS CON SIMULADOR DE CASOS CLÍNICOS 8 EDICIONES	8	64
VII CURSO DE ESPECIALISTA EN DISCAPACIDAD INFANTIL DIAGNÓSTICO Y REHABILITACIÓN	300	
DIAGNÓSTICO PRECOZ DE LAS ALTERACIONES MOTORAS Y TRATAMIENTO PRECOZ DE LAS ALTERACIONES MOTORAS	6	17
I CURSO DE ANALGESIA Y SEDACIÓN EN URGENCIAS	8	14
SEMINARIO DE NEUROCIENCIA. INSTITUTO RAMÓN Y CAJAL, CSIC-HOSPITAL INFANTIL UNIVERSITARIO	2	22

Cursos/Jornadas/Sesiones/ Talleres	Número Horas	Número Asistentes
NIÑO JESÚS		
SEMINARIO DE NUTRICIÓN PEDIÁTRICA DEL GRADO DE NUTRICIÓN HUMANA Y DIETÉTICA DE LA UNIVERSIDAD AUTÓNOMA DE MADRID	10	68
CURSO TEÓRICO-PRÁCTICO DE PRUEBAS FUNCIONALES Y TÉCNICAS DE DIAGNÓSTICO EN GASTROENTEROLOGÍA PEDIÁTRICA 2013	4	75
CURSO DE DERMATOLOGÍA PEDIÁTRICA - DERMATOLOGÍA NEONATAL	5	100
INFECCIÓN EN EL NIÑO INMUNOSUPRIMIDO	8	35
CURSO DE PREVENCIÓN DE RIESGOS LABORALES PARA ESPECIALISTAS EN FORMACIÓN EN CIENCIAS DE LA SALUD QUE SE INCORPORAN A SU PERÍODO DE FORMACIÓN EN EL HNJS	6	17
V CURSO INMACULADA AZCORRA. PROBLEMAS DE ALIMENTACIÓN EN EL NIÑO PEQUEÑO: ALTERACIONES ASOCIADAS A ENFERMEDADES MÉDICAS	7	100
CURSO TEÓRICO-PRÁCTICO DE R.C.P PEDIÁTRICA Y NEONATAL AVANZADA	15	12
CALIDAD EN EL SERVICIO. CERTIFICACIÓN ISO 9001:2008. ESTADO DE LA IMPLANTACIÓN	1	15
DISCUSIONES CON EL EXPERTO: LOS LÍMITES DE LA PSIQUIATRÍA	2	27
CRISIS O PATOLOGÍA DE LA IDENTIDAD EN LA ADOLESCENCIA: ¿QUÉ DEBEMOS HACER?	6	22
CURSO ACTUALIZADO EN TAYLOR SPATIAL FRAME	8	12
INTRODUCCIÓN A LA INVESTIGACIÓN	18	65
I CURSO RESIDENTES PARA ACTUALIZACIÓN EN HEMATOLOGÍA PEDIÁTRICA, CASOS CLÍNICOS	3	27
CURSO BÁSICO DE ORTOPEDIA INFANTIL	12	89
CURSO DE EPILEPSIA PARA PEDIATRAS	12	86
Manejo de bases bibliográficas	4	120
SESIONES DE FORMACIÓN UNIDAD DE TPH - SERVICIO DE ONCOHEMATOLOGÍA	1 semanal	12
EXPERIENCIA DOCENTE INTERNACIONAL		16
Continuum, el portal de formación de la AEPED"	1	68
"Curso básico ECG I"		45
"Curso básico ECG II"		45

Cursos/Jornadas/Sesiones/ Talleres	Número Horas	Número Asistentes
"ECG III"		45
Jornadas		
AVANCES EN EPILEPSIA. SIMPOSIO ANUAL	8	100
ABORDAJE MULTIDISCIPLINAR EN MUCOPOLISACARIDOSIS, NEUROFIBROMATOSIS Y EPILEPSIA	14	100
SESIÓN INTERHOSPITALARIA DE CIRUGÍA HOSPITAL NIÑO JESÚS / HOSPITAL LA PRINCESA	3	35
SEMINARIO DE NEUROCIENCIA. INSTITUTO RAMÓN Y CAJAL, CSIC- HOSPITAL INFANTIL UNIVERSITARIO NIÑO JESÚS.	6	18
I JORNADA PSICOPATOLOGÍA Y PSIQUIATRÍA DEL NEURO DESARROLLO	6	78
BUSINESS METTING DEL GRUPO EWOG "European working group of MDS and JMML in childhood"	15	21
VIII JORNADA DE MICROSOMÍA CRANEOFACIAL	10	76
X ENCUENTRO JUECES Y MÉDICOS	13	100
II JORNADA DE PSIQUIATRÍA Y PSICOPATOLOGÍA DEL NEURODESARROLLO. EMBARAZO Y NEONATO	6	82
I JORNADA HOSPITALARIA SOBRE MEDICINA TRANSLACIONAL Y ENSAYOS CLÍNICOS ASOCIACIONES Y FUNDACIONES EN LA INVESTIGACIÓN DEL CÁNCER PEDIÁTRICO	10	95
JORNADA HOSPITALARIA SOBRE ENFERMEDAD INFLAMATORIA INTESTINAL EN PEDIATRÍA	8	92
II SIMPOSIO INTERNACIONAL "TERAPIA CELULAR CON CÉLULAS MADRE ADULTAS" TRASPLANTE HEMATOPOYÉTICO Y TERAPIA CELULAR	4	100
SESIONES DE DOCENCIA PARA RESIDENTES DE PEDIATRÍA, NEUROPEDIATRÍA Y REHABILITACIÓN "DIAGNÓSTICO PRECOZ DE LAS ALTERACIONES MOTORAS"	2	32
"		
Sesiones		
SESIÓN CIRUGÍA PEDIÁTRICA Y ONCOLOGÍA. 10 sesiones	10	25
SESIONES CLÍNICAS SERVICIO DE	1 diaria	12

Cursos/Jornadas/Sesiones/ Talleres	Número Horas	Número Asistentes
ONCOHEMATOLOGÍA		
SESIONES CLINICAS SERVICIO LABORATORIO	1 semanal	18
SESIONES CLINICAS SERVICIO CIP	2 diarias	12
SESIONES CLINICAS SERVICIO CIRUGIA	1 semanal	8
SESIONES CLINICAS SERVICIO ANESTESIA	2 semanal	9
SESIONES CLINICAS SERVICIO COT	5 semanal	13
SESIONES CLINICAS SERVICIO GASTROENTEROLOGIA	1 diario	7
SESIONES CLINICAS NEUROLOGIA	3 semanal	14
SESION DE REVISION DE URGENCIAS	1 diaria	50
SESION DE COT	5 horas semanal	28
ACTUALIZACIÓN ALERGIA	2	60
ACTUALIZACIÓN PEDIATRÍA SOCIAL	7	60
ACTUALIZACIÓN PSIQUIATRÍA	1	60
URGENCIAS	20	60
ACTUALIZACIÓN REUMATOLOGÍA	3	60
ACTUALIZACIÓN LACTANCIA MATERNA BIBLIOGRÁFICA	2	60
	3	60
Caso Clínico	15	60
Casos ucip 1	16	60
Actualización Logopedia	6	60
Actualización Oftalmología	1	60
Actualización Neuropediatría	8	60
ACTUALIZACIÓN CIRUGÍA	3	60
SESIÓN PROTOCOLO	1	60
ACTUALIZACIÓN NEONATOLOGÍA	7	60
ACTUALIZACIÓN INFECCIOSAS	4	60
ACTUALIZACIÓN GASTROENTEROLOGÍA	4	60
DOLOR PEDIÁTRICO	6	60
HAGA SU DIAGNÓSTICO	1	60
ACTUALIZACIÓN LABORATORIO	2	60
ACTUALIZACIÓN NEUMOLOGÍA	3	60
ACTUALIZACIÓN GINECOLOGÍA	1	60
ATENCION PRIMARIA	1	60
Actualización Neurocirugía	1	60
Actualización Nefrología 5	5	60
Genetica	1	60
Actualización Cuidados Paliativos	2	60
ACTUALIZACIÓN TRAUMATOLOGÍA	1	60
ACTUALIZACION CARDIOLOGÍA 2	2	60

Cursos/Jornadas/Sesiones/ Talleres	Número Horas	Número Asistentes
Talleres		
TALLER SOBRE ITB THERAPY. TRATAMIENTO DE LA ESPASTICIDAD SEVERA EN NIÑOS MEDIANTE LA INFUSIÓN DE BACLOFENO INTRATECAL	5	22
TALLER DE ACCESO VENOSO GUIADO POR ECOGRAFÍA	4	18
SEGURIDAD EN RESONANCIA MAGNÉTICA	1	16
SEGURIDAD EN URGENCIAS	1	17

SESIONES CLÍNICAS GENERALES	
TÍTULO	FECHA
<i>"Púrpura de Schönlein- Henoch"</i>	10 enero
<i>"¿Cómo viven los niños con atrofia espinal infantil tipo I?"</i>	17 enero
<i>"¿Cómo viven los niños con atrofia espinal infantil tipo I?"</i>	24 enero
<i>"Tortícolis febril. Protocolo de tratamiento de abscesos para-retrofaríngeos. "</i> Dra. Velasco, Dr. Villalobos, Dra. Alonso,	31 enero
<i>"No todo es lo que parece"</i>	7 febrero
<i>"Variantes de encefalitis"</i>	14 febrero
<i>"Debilidad en paciente con glucogénesis"</i>	21 febrero
<i>"Urolitiasis obstructiva en lactante adoptada de Mali"</i>	7 marzo
<i>"A propósito de un caso de Infección por VIH"</i>	14 marzo
<i>"Niño atropellado"</i>	21 marzo
<i>"Ensayos en fase I/II como investigación clínica en Oncología Pediátrica "</i>	4 abril
<i>"Adolescente con aftas orales"</i>	11 abril
<i>"Neonato con neumotórax"</i>	18 abril
<i>"Hipoventilación en niño asintomático"</i>	25 abril
<i>"Debut de corea en niña con trombopenia"</i>	9 mayo
<i>"Lactante con cojera"</i>	16 mayo
<i>"A propósito de un caso: hematoma subdural y hemorragia retiniana"</i>	23 mayo
<i>Mielitis transversa de presentación hiperaguda"</i>	30 mayo
<i>"Gran masa renal en adolescente"</i>	6 junio
<i>"Alteración de la marcha. A propósito de un caso"</i>	20 junio
<i>"Adolescente con parada cardio-respiratoria"</i>	27 junio
<i>"¿Fiebre tifoidea?"</i>	19 septiembre
<i>"Estridor respiratorio"</i>	26 septiembre
<i>"Niña con cojera"</i>	3 octubre
<i>"Gran adenopatía cervical en niña de 5 años"</i>	10 octubre
<i>"Niño con hematoquecia prolongada"</i>	17 octubre
<i>"Síndrome hemofagocítico, a propósito de un caso"</i>	24 octubre
<i>"Lactante con encefalopatía y fenotipo peculiar. Enfermedad de Menkes"</i>	31 octubre
<i>"Bronquiolitis aguda con mala evolución"</i>	7 noviembre
<i>"Tumoración pélvica"</i>	14 noviembre
<i>"Accidente por inmersión"</i>	21 noviembre
<i>"Insuficiencia pancreática exocrina"</i>	28 noviembre
<i>"Osteomielitis del hueso temporal como complicación de otomastoiditis"</i>	5 diciembre
<i>"Atención al paciente politraumatizado"</i>	12 diciembre
<i>"Niño con trastorno del habla, alucinaciones, gritos y algo más"</i>	19 diciembre

Investigación

Proyectos de investigación firmados en 2013

Título	Financiador	Importe Financiación
Obesidad infantil grave de comienzo precoz. Fundamentos metabólicos, hormonales, genéticos, genómicos y metabolómicos	Instituto Carlos III	249.629,05
Estudio de los mecanismos de acción de la terapia con Celyvir en tumores infantiles: hacia la optimización de los resultados	Instituto Carlos III	112.003,65
Identificación y validación de biomarcadores de recaída infantil de la leucemia	Instituto Carlos III	125.180,55
Cirugía de la epilepsia en los niños con displasias corticales focales	Fundación ACS	45.000,00
Plataforma robótica para la rehabilitación y el entrenamiento de la marcha en pacientes con parálisis cerebral	Ministerio de Economía y Competividad	121.680,00

Proyectos de investigación activos en 2013

Título	Financiador	Importe Financiación
Curso clínico y variables predictoras de evolución en los trastornos de alimentación de inicio en la adolescencia.	Instituto Carlos III	57.655,00
Utilización de células madre adultas como agentes terapéuticos antitumorales.	Ministerio de Ciencia e Innovación	45.000,00
Generación y diferenciación de células madre pluripotentes inducidas (iPS) de pacientes con enfermedades genéticas del sistema inmuno-hemopoyético.	Ministerio de Ciencia e Innovación	318.389,00
Application of Modern Biology in the Development of Improved Diagnostic Tools and More Efficient Therapies for Patients with Mutated Fanconi Anemia/BRCA Genes (FANCOGENE)	Fund. Genoma España	34.942,00
Estudio de la regulación de la vía de FAS por NIK en trasplante alogénico.	Instituto Carlos III	70.075,00
Aportación del cultivo de células mesenquimales al tratamiento de la Enfermedad de Perthes. Estudio experimental	Instituto Carlos III	87.620,00

Título	Financiador	Importe Financiación
Detección de infiltración leptomeníngea en niños con tumores del sistema nervioso central.	Instituto Carlos III	67.760,00
Evaluación anatómico-funcional mediante fusión de imágenes PET-FDG y resonancia magnética de 3 Tesla en niños con epilepsia refractaria	Instituto Carlos III	102.815,00
Obesidad infantil grave de comienzo precoz. Fundamentos metabólicos, genéticos y proteómicos	Instituto Carlos III	335.191,00
Neumonía adquirida en la Comunidad y Rage ¿Nuevo marcador de gravedad en el paciente pediátrico?	Instituto Carlos III	50.215,00
Aplicación clínica del Análisis del Movimiento en Osteogénesis imperfecta	Fund. Juan José Márquez	58.058,00
Regulación de los astrositos hipotalámicos por la leptina: implicaciones en el control metabólico sistémico	Ministerio de Ciencia e Innovación	224.200,00
Proyecto para diagnóstico precoz de la mucopolisacaridosis de tipo II o Síndrome de Hunter. Identificación sistemática	SHIRE	52.000,00
Rage ¿nuevo marcador de gravedad en el paciente séptico pediátrico?	Loterías y Apuestas del Estado	128.200,00
Investigación de la función cerebral de los niños críticamente enfermos mediante neuromonitorización multiparamétrica.	Loterías y Apuestas del Estado	19.100,00
Inmunoterapia oral con huevo por IgE	Merck Serono	20.000,00
Una nueva generación de medicamentos celulares más eficaces y seguros	CIEMAT	121.440,00
Ensayo clínico Fase I/II para evaluar la seguridad y eficacia de la movilización y colecta de células CD34+ tras tratamiento con mozobil y filgrastim en pacientes con Anemia de Fanconi para su posterior uso en ensayos de terapia génica	Ministerio de Sanidad	162.690,00
EUROFANCOLEN	Comisión Europea	293.760,00
Cirujía de la Epilepsia en niños con displasias corticales focales	Fundación ACS	45.000,00
Plataforma robótica para la rehabilitación y el entrenamiento de la marcha en pacientes con parálisis cerebral	Ministerio de Economía y competitividad	121.680,00
Aportación del cultivo de células mesenquimales al tratamiento de la Osteonecrosis de Cabeza Femoral post-traumática. Estudio experimental	Fundación Mapfre	15.000,00

Título	Financiador	Importe Financiación
Terapia con células mesenquimales para el tratamiento del traumatismo craneoencefálico grave en modelo animal	Fundación ACS	73.000,00
Monogenic Diabetes in Children	Instituto Carlos III	121.500,00

Ensayos y Estudios Comerciales activos en 2013

TITULO	Promotor/Financiador	Importe Ensayo/Estudio
E.C.: Estudio multicéntrico, abierto, de 5 partes para evaluar la farmacocinética, seguridad y tolerabilidad del aprepitant y de la dimeglubina de fosaprepitant en pacientes pediátricos que reciben quimioterapia emétogena.	Merck&Co	57.442,00
E.C.: Estudio fase II de tratamiento con dasatinib en niños y adolescentes con leucemia mieloide crónica en fase crónica, recién diagnosticada o con leucemias Ph+, con resistencia o intolerancia a imatinib.	Bristol Mayer Squibb	52.959,00
E.C.: Prevención del Asma mediante Grazax®	Laboratorios Alk-Abelló, S.A.	61.500,00
E.C.: Estudio aleatorizado, controlado, multidosis, multicéntrico de fase adaptativa II/III en bebés con hemangioma infantil (HI) proliferante que requiera terapia sistemática para comparar cuatro regimenes de propranolol (1 ó 3 mg/kg/día durante 3 ó 6 meses) versus placebo (doble ciego)	Pierre Fabre Ibérica, S.A.	43.050,00
E.C.: Estudio abierto, multicéntrico y aleatorizado en fase II para evaluar la adición de bevacizumab a la quimioterapia en niños y adolescentes con diagnóstico inicial de sarcoma metastásico de tejidos blandos, rabdomiosarcoma y no-rabdomiosarcoma.	Quintiles, S.L.	63.993,60
E.O.: Estudio observacional Fase IV, de un solo brazo de tratamiento para evaluar la seguridad y eficacia de nelarabina en niños y adultos jóvenes (hasta 21 años de edad), con leucemia linfoblástica aguda de células T o linforma linfoblástico de células T en recaída o refractario.	GlaxoSmitKline, s.a.	1.600,00

TITULO	Promotor/Financiador	Importe Ensayo/Estudio
ESTUDIO Base de Datos del Foro Europeo de Increlex® (Mecasermina derivada del ADN] Inyectable), en el retraso del crecimiento.Registro de pacientes europeos para vigilar la eficacia y la seguridad a largo plazo de Increlex®. Eu-IGFD.	IPSEN PHARMA, S.A.	1.600,00
ESTUDIO Cooperativo Internacional del Crecimiento (International Cooperative Growth Study)	IPSEN PHARMA, S.A.	5.600,00
Estudio de extensión, abierto, con Canakinumab (ACZ885) en pacientes con artritis idiopática juvenil sistémica y manifestaciones sistémicas activas.	Novartis Farmacéutica	19.714,44
R.O.P.: Registro observacional post-comercialización, multicéntrico y longitudinal de evaluación de la seguridad y la eficacia a largo plazo de Humira® (adalimumab) en niños con artritis idiopática juvenil (AIJ) poliarticular o de evolución poliarticular de actividad entre moderada y grave.	Abbott	16.600,00
E.C.: Estudio doble ciego, controlado con placebo, multicéntrico sobre eficacia y seguridad de adalimumab en pacientes pediátricos con artritis asociada a la entesitis.	Abbott GMBH&Co. JG	19.660,00
E.O.: Estudio comparativo observacional de la eficacia clínica de azatioprina y granulocitoféresis como terapia de mantenimiento de la remisión inducida por esteroroides en colitis ulcerosa y pediátrica.	SERMES	0,00
E.O.: Incidencia de enfermedad fúngica invasora y escala de riesgo de candidiasis en población pediátrica hospitalizada en unidades de cuidados intensivos en España. "Estudio ERICAP"	ASTELLAS PHARMA, S.A.	50,00
Estudio Post tipo observacional "Efectividad y seguridad del tratamiento combinado con Anfotericina B Liposomal Voriconazol en el tratamiento de la infección fúngica invasora por hongos filamentosos (IFFI) en pacientes pediátricos inmunodeprimidos".	Dra. Concepción Figueres Nadal	2.857,10
Estudio Post de tipo observacional "Registro pediátrico multicéntrico de enfermedad en trombocitopenia esencial (TE)"	SHIRE PHARMACEUTICAL DEVELOPMENT, LTD, representada por PHARM-OLAM INTERNATIONAL SPAIN, S.L.	6.120,00

TITULO	Promotor/Financiador	Importe Ensayo/Estudio
"Programa de registro europeo de EVOLTRA ®:LLA PEDIÁTRICA	GENZYME EUROPE B.V.	1.500,00
"Estudio multicéntrico, abierto, de acceso expandido de RAD001, en pacientes con astrocitoma subependimario de células gigantes (SEGA) asociado con el complejo esclerosis tuberosa (TSC). Estudio Effects: Everolimus para acceso expandido acelerado en SEGA con TSC".	NOVARTIS FARMACEÚTICA, S.A.	10.506,00
Ensayo Clínico, multicéntrico, aleatorizado, doble ciego y con doble simulación para evaluar dos dosis de ADALIMUMAB frente a METOTREXATO (MTX) en pacientes pediátricos con psoriasis (PS) en placas crónica	ABBOTT LABORATORIES, S.A. (1/1/13) cambiada denominación social AbbVie Farmacéutica, SLU.	52.192,00
Ensayo Clínico: estudio en fase II multicéntrico, comparativo, abierto y aleatorizado del tratamiento con BEVACIZUMAB en pacientes pediátricos con glioma supratentorial de alto grado recién diagnosticado.	F. HOFFMANN-LA ROCHE, LTD, representada por la CRO QUINTILES, S.L.	32.766,00
Estudio aleatorizado, doble ciego, controlado y multicéntrico en lactantes con hemangioma infantil para comparar propranolol gel con placebo.	PIERRE FABRE IBÉRICA, S.A.	9.000,00
Estudio epidemiológico descriptivo y transversal de los valores de referencia normales de IGF-A, IGFBP-3 y ALS, en una población española pediátrica sana de acuerdo a la edad cronológica, sexo y estadio puberal.	IPSEN PHARMA, S.A.	6.500,00
Estudio abierto de la seguridad y tolerabilidad de dabigatrán etexilato mesilato administrado durante 3 días al final del tratamiento anticoagulante estándar a grupos sucesivos de niños de 2 años a menos de 12 años y de 1 año a menos de 2 años.	P.I. ESPAÑA, S.A.	4.760,00
"Estudio aleatorizado, abierto, controlado con medicamento activo y multicéntrico para evaluar la eficacia, seguridad y tolerabilidad de Arikace™ en pacientes con fibrosis quística con infección crónica por Pseudomonas aeruginosa".	CHILTERN	4.113,00

TITULO	Promotor/Financiador	Importe Ensayo/Estudio
"Estudio abierto en fase III para evaluar la seguridad de aztreonam 75 mg en polvo y disolvente para solución para inhalación por nebulizador /aztreonam para solución para inhalación (AZLI) en niños con fibrosis quística (FQ) e infección crónica por Pseudomonas aeruginosa (PA) en las vías respiratorias bajas"	GILEAD SCIENCES, INC	34.050,00
"Estudio de Seguridad y tolerabilidad a largo plazo de la administración abierta amicacina liposomal para inhalación (Arikace™) en pacientes con fibrosis quística con infección crónica por Pseudomonas aeruginosa".	CHILTERN	10.420,00
Estudio Postautorización de tipo Observacional "Coste sanitario y social del manejo del trastorno por déficit de atención con hiperactividad".	SHIRE PHARMACÉUTICALS IBÉRICA,S.L.	2.000,00
Ensayo Clínico "Estudio intergrupo para niños o adolescentes con linfoma no-Hodking B o Leucemia Linfoblástica de Células B; Evaluación de eficacia y seguridad de rituximab en pacientes de alto riesgo".	INSTITUT GUSTAVE ROUSSY (repre. por SEOHP)	4.500,00
Estudio Post de tipo Observacional "Identificación y caracterización bacteriana de vías respiratorias bajas en niños españoles entre 6 meses y 6 años de edad con sospecha de infección del tracto respiratorio inferior".	GLAXOSMITHKLINE, S.A.	10.000,00
Ensayo Clínico "Eficacia y seguridad de liraglutida en combinación con metformina en comparación con metformina en monoterapia en el control de la glucemia en niños y adolescentes con diabetes de tipo 2. Ensayo de 26 semanas, randomizado, de grupos paralelos, multicéntrico, seguido de una extensión de 26 semanas de tratamiento abierto"	NOVO-NORDISK	12.143,00
E.O.: Estudio Observacional NO Postautorización (No EPA) Titulado: "Estudio epidemiológico retrospectivo y no intervencionista de la evolución natural de pacientes con hipofosfatasa (HF) perinatal y del lactante grave",	ALEXIÓN PHARMA	580,00

TITULO	Promotor/Financiador	Importe Ensayo/Estudio
ESTUDIO POSTAUTORIZACIÓN DE SEGUIMIENTO PROSPECTIVO (EPA-SP), CÓDIGO PROTOCOLO NOV-TOR-2012-01), cuyo título es: "Un Registro internacional de enfermedad que recoge datos sobre manifestaciones, intervenciones y resultados en pacientes con complejo esclerosis tuberosa (CET)- TOSCA".	NOVARTIS FARMACÉUTICA, S.A.	10.400,00
"Estudio prospectivo observacional de la expresión de ABCB1/P-glicoproteína como factor para la estratificación biológica del osteosarcoma no metastático de las extremidades"	Grupo Español de I. en Sarcomas (GEIS)	0,00
"Estudio de fase I Ib, parcialmente enmascarado, aleatorizado, controlado con un comparador activo para evaluar la farmacocinética/farmacodinamia, la seguridad y la tolerabilidad de fosaprepitant en pacientes pediátricos para la prevención de las náuseas y los vómitos inducidos por la quimioterapia (NAVIQ) emetógena"	Merck, Sharp&Dohme de España, S.A.	21.993,57
Estudio Postautorización de tipo Observacional "Programa de Vigilancia Clínica (CSP) de Mucopolisacaridosis VI.	BIOMARIN	6.100,00
E.C.: Protocolo Europeo de tratamiento para el neuroblastoma de riesgo bajo e intermedio.	Instituto La Fe (Valencia)	0,00
E.C.: Anticuerpo CH 14.18 recombinante chimérico monoclonal.	Hospital U. La Fe (Valencia)	0,00

Ensayos y Estudios comerciales firmados Año 2013

TITULO	Promotor/Financiador	Importe Ensayo/Estudio
EC: "Estudio de fase IB de farmacocinética y farmacodinamia, abierto, aleatorizado, adaptativo y multicéntrico de oseltamivir (Tamiflu®) en el tratamiento de la gripe en menores inmunocomprometidos, entre 0 a 18 años, con infección de gripe confirmada".	Pharmaceutical PDS,S.L.	37.739,73

TITULO	Promotor/Financiador	Importe Ensayo/Estudio
EC: "Estudio fase III, multicéntrico, abierto, aleatorizado, controlado, que evalúa la seguridad y eficacia de LDE225 oral frente a temozolomida en pacientes con meduloblastoma en recidiva que tengan activación de la vía Hh.	NOVARTIS	24.090,00
EC: Ensayo fase II multicéntrico y prospectivo con gemcitabina y rapamicina en segunda línea de osteosarcoma metastásico.	Promotor independ. S ^o Oncología HU Son Espases (Palma M.)	Memoria 0
Estudio No Postautorización de Tipo Observacional "Estudio epidemiológico para determinar el Síndrome de Down como factor de riesgo en hospitalizaciones por el virus respiratorio sincitial: estudio de comparación de cohortes en niños recién nacidos. Estudio RISK 21" .	AbbVie Farmacéutica, L.U.	1.250,00
EC: Período aleatorizado y abierto de 12 semanas con comparador activo seguido de un período de extensión de seguridad de las 12 semanas para evaluar la seguridad y la eficacia de fesoterodina en sujetos de a 6 16 años y >25 KG con síntomas de hiperactividad del detrusor asociada con un trastorno neurológico (hiperactividad neurógena del destrusor) DETRUSOR)"	PAREXEL (CRO), en nombre de PFIZER, SLU	8.000,00
EC: Estudio de Fase I/II de Sunitinib en pacientes jóvenes con tumor del estroma digestivo avanzado".	PAREXEL (CRO), en nombre de PFIZER, SLU	6.824,40
EC: "Estudio abierto, multicéntrico y multinacional de la seguridad, eficacia y farmacocinética de asfotasa alfa (proteína de fusión recombinante humana de fosfatasa alcalina sin especificidad tisular) en lactantes y niños de edad ≤ 5 años con hipofosfatasa (HPP)".	Premier Research Group, S.L., en nombre de ALEXIÓN P.I.Sári	42.579,42
Estudio Postautorización de seguimiento prospectivo (EPA-SP), titulado "Easypod Connect: Estudio Observacional, multicéntrico, para estudiar la adherencia y respuesta a largo plazo en pacientes pediátricos tratados con Saizen® vía EasyPod™".	PIVOTAL, S.L.	13.200,00

TITULO	Promotor/Financiador	Importe Ensayo/Estudio
EC: "Estudio doble ciego, aleatorizado, controlado con placebo, de tres brazos de tratamiento sobre la eficacia y seguridad de dos rangos de concentración valle de everolimus como tratamiento coadyuvante en pacientes con complejo de esclerosis tuberosa (CET) que presentan crisis convulsivas de inicio parciales refractarias."	NOVARTIS,S.A.	34.413,33
EC: "Estudio piloto multicéntrico, de brazo único, abierto para explorar la seguridad, tolerabilidad, la farmacocinética y la eficacia de administraciones múltiples intravenosas de NI-0501, un anticuerpo monoclonal anti-interferón gamma (Anti- IFN γ), en pacientes pediátricos con con linfocitosis hemofagocítica primaria que se ha reactivado".	NovImmune, S.A.	29.860,00
EC no comercial con financiación pública: Efecto del tratamiento adyuvante con N - Acetilcisteína durante 48 semanas sobre la pérdida de sustancia gris y el metabolismo oxidativo en pacientes con primeros episodios psicóticos de inicio temprano: Ensayo Cl	FIBHGM	Memoria 0
Proyecto Investigación Pública: Estudio de cohorte de niños con exposición diagnóstica substancial a radiaciones ionizantes.	CREAL (Centre de Recerca Epidemiologia Ambiental)	Memoria 0
Estudio de un solo brazo, abierto, multicéntrico, fase II, de evaluación de comprimidos de everolimus con ajuste de dosis en pacientes pediátricos con linfoma de Hodgkin refractario o en recaída.	Novartis Farmacéutica,S.A.	9.931,43
Estudio multicéntrico, aleatorizado, con doble enmascaramiento, 3 ramas paralelas y controlado con placebo para evaluar la eficacia y la seguridad del colirio NOVA22007 (ciclosporina), 1 mg/ml, emulsión administrada en pacientes pediátricos con queratoconjuntivitis vernal intensa con queratitis intensa.	Novagali Pharma, S.A.S., representada por Chiltern I. Spain, S.A.	9.000,00
Estudio Post-Tipo Observacional "JUNGLO". (Tolerancia a 2 fórmulas de leche infantil altamente hidrolizadas en base a proteínas de arroz y a caseína en niños con alergia a las proteínas de la leche de vaca).	Novagali Pharma, S.A.S., representada por Chiltern I. Spain, S.A.	2.400,00

TITULO	Promotor/Financiador	Importe Ensayo/Estudio
Estudio fase I, abierto, de escalado de dosis de LDK378, en pacientes pediátricos con enfermedades malignas que presenten una alteración genética en la quinasa del linfoma anaplásico (ALK)	Novartis Farmacéutica,S.A.	66.946,48
ENSAYO CLINICO: "Estudio de fase 2, multicéntrico y de un solo brazo de moxetumomab pasudotox en pacientes pediátricos con leucemia linfoblástica aguda infantil o linfoma linfoblástico B refractarios o en recidiva".	Medimmune, LLC	38.991,60
Estudio prospectivo, longitudinal y observacional para evaluar el estado de desarrollo neurológico en pacientes pediátricos con síndrome de Hunter (MPS II)	Shire Human Genetic Therapies, Inc	86.940,00
EC."Estudio abierto, aleatorizado, de grupos paralelos, controlado con fármaco activo, multicéntrico, de no-inferioridad de dabigatrán etexilato frente al cuidado estándar para el tratamiento del tromboembolismo venoso en niños desde recién nacidos hasta menos de 18 años. Estudio DIVERSITY".	Boehringer Ingelheim España, S.A.	18.000,00
EC."Estudio de fase 1/2 multicéntrico, abierto, de búsqueda de dosis para evaluar la seguridad, tolerabilidad y eficacia preliminar de PRELIMINAR DE nab®-Paclitaxel semanal, en pacientes pediátricos con tumores sólidos en recaída o refractarios"	Celgene Corporación	31.924,75
"Estudio combinado de fase 1/2 de búsqueda de dosis y comparativo, abierto, aleatorizado, para evaluar la eficacia y seguridad de plerixafor junto con regímenes estándar para la movilización de células madre hematopoyéticas a sangre periférica, y posterior recolección por aféresis, frente a solo regímenes estándar para la movilización en pacientes pediátricos, de 2 a <18 años, con tumores sólidos que reúnen los requisitos para trasplantes autólogos".	SANOFI-AVENTIS, S.A.	5.714,00
Estudio multicéntrico de seguimiento a largo plazo de pacientes con LHH que han recibido tratamiento con NI-0501, un anticuerpo monoclonal anti-interferón gamma.	NovImmune, S.A.	1.350 s/con medicación y 930 s/sin medicación

TITULO	Promotor/Financiador	Importe Ensayo/Estudio
Terapia celular basada en células madre mesenquimales aplicada a pacientes pediátricos con Osteogénesis Imperfecta.	Hospital U. Cruces (S ^o Pediatría)	Memoria 0

Ensayos y estudios independientes activos Año 2013

TITULO	Promotor/Financiador	Importe Ensayo/Estudio
Trasplante de progenitores hematopoyéticos de donante familiar haplidentico con infusión de linfocitos del donante tras alo-deplección selectiva "in vitro", en pacientes con hemopatías malignas de alto riesgo	Ministerio de Sanidad	282.000,00
Infusión de células natural killer activadas y expandidas en combinación con quimioterapia en pacientes pediátricos con leucemia/linfoma t refractaria	Ministerio de Sanidad	135.050,00
Ensayo Clínico Fase I/II para evaluar la seguridad y eficacia de la infusión de células CD34+ autólogas movilizadas por mozobil y filgrastim y transducidas con un vector lentiviral portador del gen FANCA (medicamento huérfano) para pacientes con Anemia de Fanconi sel Subtipo A	Ministerio de Sanidad	1.052.640,00
Ensayo clínico de seguridad y eficacia de infusiones repetidas de CELYVIR en Niños y Adultos con tumores sólidos metastáticos y refractarios	Ministerio de Sanidad	197.700,00

Publicaciones científicas

Publicaciones	Número total de artículos publicados en la revista	Factor de impacto de la revista*	Factor de impacto TOTAL
ACTA OTORHINOLARYNGOLOGICA ITALICA	1	0,786	0,786
AMERICAN JOURNAL OF HEMATOLOGY	1	4,138	4,138
ANALES DE LA REAL ACADEMIA NACIONAL DE FARMACIA	1	0,135	0,135
ANALES DE PEDIATRIA	11	0,867	9,537
ARCHIVOS ARGENTINOS DE PEDIATRIA	1	0,323	0,323
ARCHIVOS DE BRONCONEUMOLOGIA	1	1,372	1,372
BIOLOGY OF BLOOD AND MARROW TRANSPLANTATION	3	3,94	11,82
BLOOD	1	9,06	9,06
BONE MARROW TRANSPLANTATION	1	3,541	3,541
BRITISH JOURNAL OF CANCER	1	5,082	5,082
BRITISH JOURNAL OF DERMATOLOGY	2	3,759	7,518
CELL TRANSPLANTATION	2	4,422	8,844
CHILDS NERVOUS SYSTEM	1	1,241	1,241
CLINICAL AND EXPERIMENTAL DERMATOLOGY	1	1,329	1,329
CLINICAL AND VACCINE IMMUNOLOGY	1	2,598	2,598
CLINICAL GENETICS	1	4,247	4,247
CLINICAL INFECTIOUS DISEASES	1	9,374	9,374
CONTEMPORARY CLINICAL TRIALS	1	1,597	1,597
CURRENT PROTEOMICS	1	0,828	0,828
CYTOTHERAPY	1	3,055	3,055
ENDOCRINOLOGY	2	4,717	9,434
EPILEPSIA	1	3,909	3,909
EUROPEAN JOURNAL OF CLINICAL NUTRITION	1	2,756	2,756
EUROPEAN JOURNAL OF NUTRITION	1	3,127	3,127
EUROPEAN JOURNAL OF PEDIATRICS	1	1,907	1,907
FOOD CHEMISTRY	1	3,334	3,334
HELICOBACTER	1	3,511	3,511
HORMONE RESEARCH IN PAEDIATRICS	2	1,553	3,106
INFLAMMATORY BOWEL DISEASES	1	5,119	5,119
INTENSIVE CARE MEDICINE	2	5,258	10,516
INTERNATIONAL JOURNAL OF CLINICAL PHARMACY	1	0,859	0,859
INTERNATIONAL JOURNAL OF PEDIATRIC OTORHINOLARYNGOLOGY	1	1,35	1,35
INTERNATIONAL JOURNAL OF SURGICAL PATHOLOGY	1	0,756	0,756
JOURNAL OF CLINICAL PSYCHIATRY	1	5,812	5,812
JOURNAL OF CLINICAL PSYCHOPHARMACOLOGY	1	3,513	3,513
JOURNAL OF CUTANEOUS PATHOLOGY	1	1,766	1,766

JOURNAL OF ENDOCRINOLOGY	1	4,058	4,058
JOURNAL OF GASTROENTEROLOGY	1	3,788	3,788
JOURNAL OF HUMAN NUTRITION AND DIETETICS	1	1,972	1,972
JOURNAL OF INVESTIGATIONAL ALLERGOLOGY AND CLINICAL IMMUNOLOGY	1	1,887	1,887
JOURNAL OF INVESTIGATIVE DERMATOLOGY	1	6,193	6,193
JOURNAL OF PEDIATRIC GASTROENTEROLOGY AND NUTRITION	1	2,196	2,196
JOURNAL OF PEDIATRIC HEMATOLOGY ONCOLOGY	3	0,973	2,919
JOURNAL OF THE AMERICAN ACADEMY OF DERMATOLOGY	3	4,906	14,718
MEDICINE AND SCIENCE IN SPORTS AND EXERCISE	1	4,475	4,475
MOLECULAR NUTRITION FOOD RESEARCH	1	4,713	4,713
NEURO ONCOLOGY	2	5,483	10,966
NEUROSCIENCE	1	3,122	3,122
NUTRICION HOSPITALARIA	2	1,305	2,61
OBESITY	1	3,922	3,922
ONCOGENE	1	7,357	7,357
ORPHANET JOURNAL OF RARE DISEASES	1	4,315	4,315
PEDIATRIC ALLERGY AND IMMUNOLOGY	2	3,376	6,752
PEDIATRIC DERMATOLOGY	8	1,041	8,328
PEDIATRIC INFECTIOUS DISEASE JOURNAL	2	3,569	7,138
PEDIATRIC NEUROLOGY	2	1,416	2,832
PHARMACOLOGICAL RESEARCH	1	4,346	4,346
PSYCHIATRY RESEARCH	1	2,456	2,456
PSYCHOLOGICAL MEDICINE	1	5,587	5,587
PSYCHONEUROENDOCRINOLOGY	1	5,137	5,137
REVIEWS IN ENDOCRINE METABOLIC DISORDERS	1	4,083	4,083
REVISTA DE NEUROLOGIA	6	1,179	7,074
REVISTA ESPANOLA DE QUIMIOTERAPIA	1	0,836	0,836
SCHIZOPHRENIA RESEARCH	1	4,59	4,59
SEIZURE EUROPEAN JOURNAL OF EPILEPSY	1	1,649	1,649
TRANSFUSION AND APHERESIS SCIENCE	1	1,225	1,225
VITAMINS AND HORMONES	1	2,296	2,296
TOTAL	105		290,74

* Estos valores corresponden al FI de 2012

Gestión económica

El gasto del ejercicio medido en términos de Gasto Real, es decir depurando de las obligaciones corrientes, el pago de la cuenta 409 "Acreedores por operaciones pendientes de aplicar a presupuesto" del ejercicio anterior y sumando la cuenta 409 del propio ejercicio, así como sumando la cuenta 411 , " Acreedores por periodificación de gastos presupuestarios" del ejercicio, ha sido el siguiente:

Gasto Real 2013

PROGRAMA 758 Hospital Universitario Niño Jesús	Importe 2013
CAPÍTULO I	47.174.840
CAPÍTULO II	21.187.840
CAPÍTULO III	0
CAPÍTULO VI	20.062
CAPÍTULO VIII	42.510
TOTAL	68.425.252

Farmacia

COMPRAS	AÑO 2013	% INC 2013/2012
Total adquisiciones directas	7.778.090	6,76%
ENZIMAS DIGESTIVAS	1.745.057	-14,13%
RESTO ONCOLOGICOS NO HORMONALES	862.808	46,31%
HORMONAS NO ONCOLOGICAS	720.356	-7,70%
ANTIMICOTICOS	700.972	45,42%
INMUNOSUPRESORES	688.253	-11,27%

Indicadores Farmacoterapéuticos

Coste medio por paciente con hormona de crecimiento infantil	5.588
Ratio adquisiciones contables/adq. PVLiva	0,87
coste antimicóticos/UCH	56.9