

**UNIDAD
CENTRAL DE
RADIODIAGNÓSTICO**

Índice

Presentación	3
Zona de Influencia	4
Marco geográfico	4
Organigrama	10
Recursos Humanos	11
Recursos Materiales	12
Actividad Asistencial.....	14
Actividad Global Ucr	14
Actividad Por Servicios	15
Calidad e información y atención al paciente	21
Comisiones clínicas	21
Información y Atención al Paciente	21
Reclamaciones	21
Continuidad Asistencial.....	22
Pruebas solicitadas desde Atención Primaria	22
Docencia y formación continuada	23
Docencia	23
Formación Continuada	23
Investigación	26
Proyectos de investigación	26
Gestión económica.....	27
Financiación	27
Facturación a terceros	27

Presentación

Es para mí una satisfacción presentar un año más los resultados de la Unidad Central de Radiodiagnóstico (UCR) en el año 2012, la cual ha cerrado el año con un balance positivo en términos asistenciales, docentes e investigadores y económicos.

En lo que respecta a la actividad asistencial, en el año 2012 se han realizado 736.900 estudios, siguiendo por tanto la tendencia alcista de los ejercicios anteriores. Este año 2012 se han realizado casi un 2% más de estudios que en ejercicios anteriores. Sin embargo, no todas las modalidades han crecido en esa proporción, siendo destacable el incremento en más de 11% de los estudios de ecografía realizados, con el fin de dar respuesta de esta forma a la demanda existente. Ha sido así como las listas de espera de ecografía se han reducido a la mitad entre abril y diciembre 2012.

Desde el punto de vista docente hemos continuado impartiendo las clases teóricas y prácticas para la obtención del título de Técnico Superior en Imagen para el Diagnóstico y se ha comenzado a impartir formación pregrado a los estudiantes de la Universidad Francisco de Vitoria en el servicio de radiodiagnóstico de la UCR en el Hospital del Henares. En el área científica convendría destacar la participación conjunta con investigadores del MIT en el desarrollo de una herramienta electrónica de ayuda al diagnóstico en la enfermedad tromboembólica, así como la participación activa en los congresos nacionales e internacionales más importantes del ámbito radiológico.

Por otro lado, es importante resaltar el tremendo esfuerzo en contención del gasto que se ha llevado a cabo, destacando en especial el incremento en la productividad global del personal a lo largo de todo el ejercicio, con el único fin de prestar el mejor de los servicios posibles con la mayor eficiencia. Estos esfuerzos, unidos a todos los demás derivados de las compras centralizadas y de la gestión conjunta de los centros que integran la UCR, permiten saldar el año con un balance muy positivo en términos económicos.

Desde estas líneas, gracias a todos los que habéis hecho posible estos resultados en 2012 pues gracias a vuestro constante trabajo en el día a día podemos ahora mostrar unos resultados asistenciales y económicos con los mejores niveles de eficiencia que la situación actual nos exige.

Marisa García González. Directora Gerente

Zona de Influencia

Marco geográfico

Hospital Infanta Sofia

El Hospital Infanta Sofia cuenta con un edificio de 84.290 m² construidos, de los cuales el Servicio de Radiología de la UCR abarca 3.300m², esto es una tasa de ocupación del 3,92%.

El Hospital Infanta Sofía que está ubicado en San Sebastián de Los Reyes y atiende a más de 296.375 habitantes que viven en los siguientes 53 municipios de la zona norte: La Acebeda, Alameda del Valle, Alcobendas, Algete, El Atazar, El Berrueco, Berzosa del Lozoya, Braojos de la Sierra, Buitrago de Lozoya, Cabanillas de la Sierra; La Cabrera, Canencia, Cervera de Buitrago, Cobeña, Fuente el Saz de Jarama, Garganta de los Montes, Gargantilla del Lozoya, Gascones, La Hiruela, Horcajo de la Sierra, Horcajuelo de la Sierra, Lozoya, Lozoyuela-Navas-Sieteiglesias, Madarcos, El Molar, El Montejo de la Sierra, Navarredonda, Paracuellos de Jarama, Patones, Pedrezuela, Pinilla del Valle, Piñuecar, Prádena del Rincón, Puebla de la Sierra, Puentes Viejas, Rascafría, Redueña, Ribatejada, Robledillo de la Jara, Robregordo, San Agustín de Guadalix, San Sebastián de los Reyes, Serna del Monte, Serranillos del Valle, Somosierra, Talamanca de Jarama, Torrelaguna, Torremocha de Jarama, Valdemanco, Valdeolmos-Alalpardo, Valdepiélagos, Valdetorres de Jarama, El Vellón, Venturada y Villavieja del Lozoya.

Además presta asistencia especializada a través del Centro de Especialidades de Alcobendas.

Hospital Infanta Leonor

El Hospital Infanta Leonor cuenta con un edificio de 74.364m² construidos, de los cuales el Servicio de Radiología de la UCR abarca 3.300m², esto es una tasa de ocupación del 4,44%.

Los cerca de 290.574 vecinos de los distritos Villa y Puente de Vallecas de Madrid capital están asignados al Hospital Infanta Leonor.

Hospital del Henares

El Hospital del Henares cuenta con un edificio de 58.149m² construidos, de los cuales el Servicio de Radiología de la UCR abarca 2.250m², esto es una tasa de ocupación del 3,87%.

Del Hospital del Henares tiene una población asignada 169.491 habitantes de los municipios de Coslada, San Fernando de Henares, Mejorada del Campo, Loeches, Daganzo y Velilla de San Antonio, que libremente lo elijan.

Desde Julio de 2011 presta asistencia especializada a través del Centro de Especialidades Jaime Vera.

Hospital Infanta Cristina

El Hospital Infanta Cristina cuenta con un edificio de 56.811m² construidos, de los cuales el Servicio de Radiología de la UCR abarca 2.400m², esto es una tasa de ocupación del 4,22%.

La población asignada asciende a 153.266 habitantes de las poblaciones de Parla, Torrejón de Velasco, Torrejón de la Calzada, Batres, Cubas de la Sagra, Casarrubuelos, Serranillos del Valle y Griñón.

Desde Febrero de 2011 presta asistencia especializada a los habitantes de las poblaciones de atención primaria que eran atendidos por el Centro de Especialidades Isabel II.

Hospital del Sureste

El Hospital del Sureste cuenta con un edificio de 43.000m² construidos, de los cuales el Servicio de Radiología de la UCR abarca 1.650m², esto es una tasa de ocupación del 3,84%.

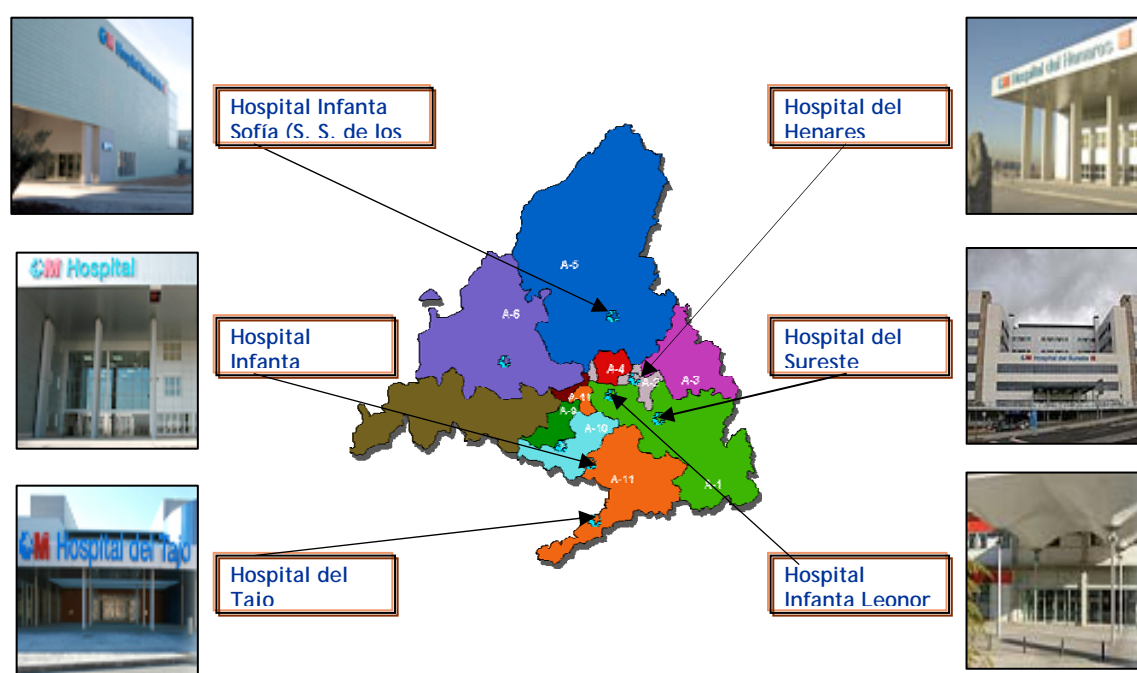
La población asignada asciende a 165.372 madrileños -de Arganda del Rey, Rivas Vaciamadrid, Villarejo de Salvanes, Morata de Tajuña, Nuevo Bazán, Villar del Olmo, Campo Real, Perales de Tajuña, Tielmes, Valdilecha, Fuentidueña del Tajo, Carabaña, Belmonte del Tajo, Estremera, Orusco de Tajuña, Villamanrique de Tajo, Valdaracete, Brea de Tajo, Ambite, Pozuelo del Rey y Olmeda de las Fuentes.

Hospital del Tajo

El Hospital del Tajo cuenta con un edificio de 42.300m² construidos, de los cuales el Servicio de Radiología de la UCR abarca 1.432m², esto es una tasa de ocupación del 3,39%.

Da atención sanitaria especializada a los 73.893 vecinos de Aranjuez, Colmenar de Oreja, Valdelaguna, Villaconejos y Chinchon

Mapa de los Hospitales:



Accesos

En metro y tren

Hospital Infanta Sofía: Línea 10. Parada Hospital Infanta Sofía

CEP Alcobendas: Cercanías Renfe: Avenida de España y Valde las fuentes (Ambas estaciones se encuentran a 15 minutos a pie)

Hospital Infanta Leonor: Línea 1(Azul). Parada Estación Sierra de Guadalupe

Hospital del Henares: Línea 7-Las Musas. Parada Hospital del Henares

Hospital del Sureste. Línea 9: Estación de Arganda del Rey (zona B3).

De ahí, aproximadamente 15 minutos a pie o trasbordo línea urbana 2.

En autobús

Hospital Infanta Sofía:

- Interurbanas: Líneas: 152C, 161, 166, 171, 180, 211, N103.
- Urbanas: Línea L-7
- Líneas de los Municipios zona Norte: 190, 191, 193, 194, 195, 196, 197 y 199

CEP Alcobendas:

- Interurbanas: Líneas: 151

Hospital Infanta Leonor:

- Líneas 54, 63, 103, 130, 142, 143, 145, E
- Línea H1 (Sierra de Guadalupe-H Infanta Leonor)

Hospital del Henares:

- Urbanas: Líneas U1, U2.
- Interurbanas: Líneas 280, 281, 828, 283, 284, 285, 286, 287, 288, 289, 822

Nocturna: Línea 203

Hospital Infanta Cristina:

- Líneas 402, 460, 462, 463, 465, 418, 471

Hospital del Sureste

- Líneas urbanas: 2 y 4
- Líneas interurbanas: 338, 350, 321, 313A, 322,

En coche

Hospital Infanta Sofía:

- En dirección Madrid-Burgos:
A-1 (salida km 20)
- En dirección Burgos-Madrid:
A-1 (salida km 24) Algete-San Sebastián de Los Reyes

CEP Alcobendas:

- A-1 (salida km 14) Alcobendas

Hospital Infanta Leonor:

- A3 carretera de Valencia, salida en vía de servicio: Vallecas, Valdebernardo, Vicálvaro.

Hospital del Henares:

- Autovía de Barcelona A-2: salida 15 y 16
- Autopista M-40: salidas 10, 9ª y 9B
- Autopista M-45: Salidas 25 y 27
- Autopista M-21: 3 y 6

CEP Jaime Vera:

- Autopista M-40: salida 10
- Autopista M-45: Salida 25
- Autovía de Barcelona A-2: salida 10.

Hospital Infanta Cristina

- Autovía de Toledo A-42: salida 24

Hospital del Sureste

- Autovía de Valencia A-3: salida 25

Hospital del Tajo

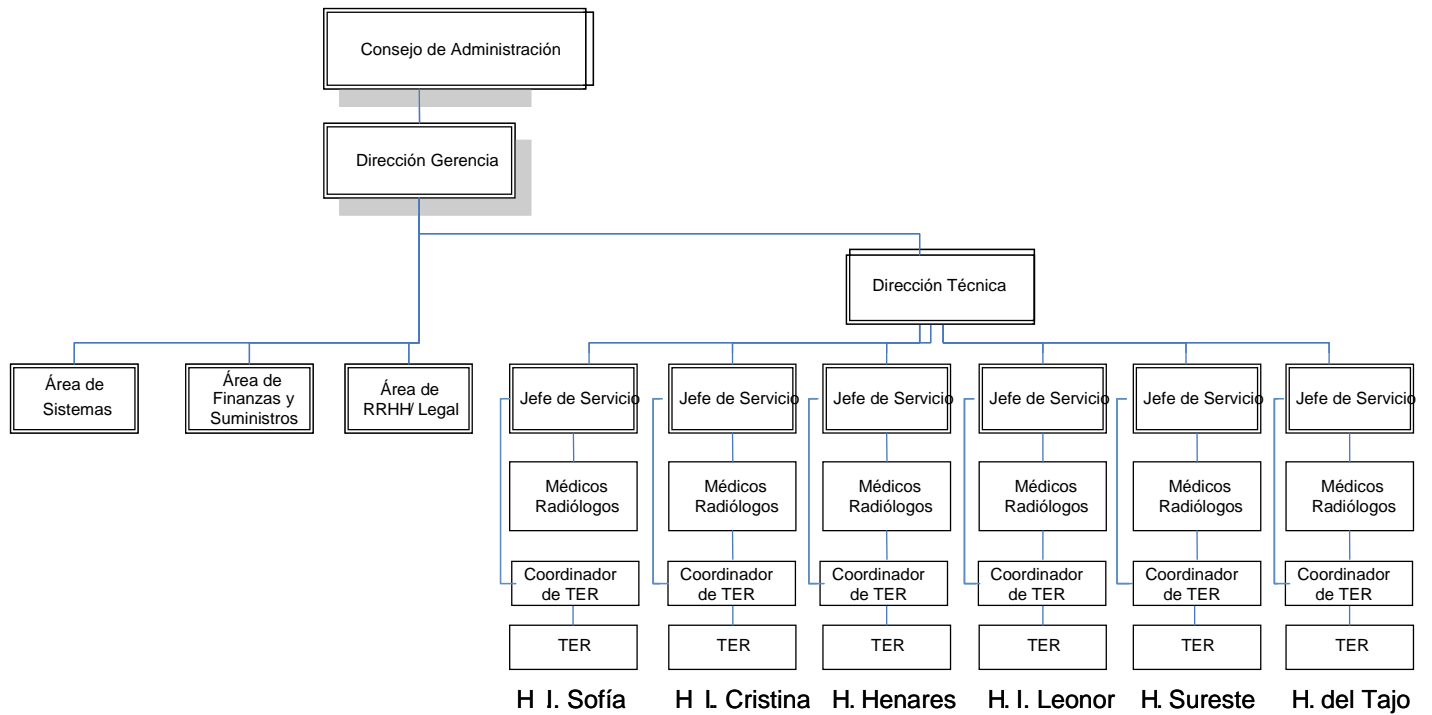
- Autovía de Andalucía A-4: Salida Aranjuez Norte

Estructura de la población asignada:

La Unidad Central de Radiodiagnóstico presta el servicio de radiodiagnóstico a más de un millón cien mil pacientes, con la siguiente distribución por tramos de edad y centros.

	< 14	14 - 64	≥ 65	TOTAL
H. Infanta Leonor	42.257	201.563	46.484	290.574
H. Infanta Sofía	51.320	210.510	34.545	296.375
H. Henares	25.347	127.210	16.934	169.491
H. infanta Cristina	29.117	111.393	12.756	153.266
H. Sureste	30.273	119.937	15.702	165.372
H. Tajo	12.345	50.433	11.115	73.893
TOTAL	190.659	821.046	137.536	1.148.971

Organigrama



Recursos Humanos

CATEGORÍA PROFESIONAL	AÑOS	
	2011	2012
EQUIPO DIRECTIVO		
Director Gerente	1	1
Director Técnico	1	1
Responsable Económico-Financiero	1	1
Responsable de Sistemas	1	1
Responsable de Recursos Humanos y Legal	1	1
Jefes de servicio		
Jefes de servicio	4	4
Facultativos Especialistas en Radiodiagnóstico	55	61
Enfermeras		
Enfermeras	3	3
Coordinador de Técnicos	6	6
Técnicos especialistas	142	141
Función administrativa		
Función administrativa	9	8
TOTAL	224	228

Recursos Materiales

RECURSOS MATERIALES	2011	2012
Diagnósticos por imagen		
Mamógrafos	7	7
Tomografía Computerizada	6	6
R.M.	6	7
Rx Vascular	2	2
Ecógrafos en RX	48	48
Densitómetros	2	2
Convencional de Rx	41	41
Telemando Rx	6	6

Ver detalle cuadro adjunto

Dotación inicial equipamiento

	H. Henares	H. I. Sofía	H. Parla	H. Tajo	H. Sureste	H. Vallecas	TOTAL
Equipo RX mesa	2	3	2	1	2	3	13
Equipo RX vertical	1	2	1		1	2	7
Equipo RX mesa y vertical	1	2	1	1	1	2	8
Equipo Mamógrafo	1	1	1	1	1	2	7
Equipo Telemando	1	1	1	1	1	1	6
Equipo Radioquirúrgico	2	3	2	1	2	3	13
Equipo .Ortopantomógrafo/Densi		1				2	3
Equipo Unidad RC	1	1	1	1	1	1	6
Equipo S. multifuncional		1				1	2
Equipo Ecógrafo altas		1				1	2
Equipo Ecógrafo medias	4	5	4	4	4	5	26
Equipo Ecógrafo portátil	1	1	1	1	1	1	6
Equipo Portátil RX	2	2	2	2	2	2	12
Equipo RM 1,5 teslas	1	1	1	1	1	1	6
Equipo TC Multicorte	1	1	1	1	1	1	6
	18	25	18	15	18	27	123

Desde Octubre de 2011 el servicio de radiodiagnóstico del Hospital Infanta Sofía cuenta con una Resonancia Magnética más.

Actividad Asistencial

Actividad Global

ACTIVIDAD	2011	2012
Ecografías	88.811	101.489
Resonancia Magnética	49.964	47.312
Mamografías	13.430	15.003
Tomografía Computerizada	53.053	55.780
Urografía/ fluoroscopia/ Intervencionismo	14.043	12.700
Radiología Convencional	481.345	480.913
Densitometría	10.266	10.257
Otras (Copias electrónicas)	13.748	13.444
TOTAL	724.660	736.900

Actividad Por Servicios

Hospital Infanta Sofia

ACTIVIDAD	2011	2012
Ecografías	20.070	23.569
Resonancia Magnética	11.630	12.302
Mamografías	3.975	4.612
Tomografía Computerizada	12.044	12.768
Urografía/ fluoroscopia/ Intervencionismo	4.108	3.811
Radiología Convencional	124.420	121.426
Densitometría	3.827	3.572
Otras (Copias electrónicas)	4.300	3.978
TOTAL	184.374	186.039

Hospital Infanta Leonor

ACTIVIDAD	2011	2012
Ecografías	20.369	20.033
Resonancia Magnética	8.449	8.414
Mamografías	1.838	1.988
Tomografía Computerizada	12.666	12.978
Urografía/ fluoroscopia/ Intervencionismo	3.566	3.185
Radiología Convencional	95.203	93.471
Densitometría	1.223	1.147
Otras (Copias electrónicas)	3.214	2.841
TOTAL	146.528	144.057

Hospital del Henares

ACTIVIDAD	2011	2012
Ecografías	16.732	22.103
Resonancia Magnética	8.692	7.215
Mamografías	1.685	1.919
Tomografía Computerizada	7.940	8.927
Urografía/ fluoroscopia/ Intervencionismo	1.929	1.572
Radiología Convencional	86.168	93.955
Densitometría	1.542	2.038
Otras (Copias electrónicas)	1.254	1.439
TOTAL	125.942	139.168

Hospital Infanta Cristina

ACTIVIDAD	2011	2012
Ecografías	12.015	15.023
Resonancia Magnética	7.825	7.444
Mamografías	2.297	2.614
Tomografía Computerizada	8.400	8.711
Urografía/ fluoroscopia/ Intervencionismo	1.528	1.443
Radiología Convencional	74.779	72.792
Densitometría	1.071	1.115
Otras (Copias electrónicas)	1.534	1.626
TOTAL	109.449	110.768

Hospital del Sureste

ACTIVIDAD	2011	2012
Ecografías	11.029	11.240
Resonancia Magnética	8.428	6.539
Mamografías	2.195	2.213
Tomografía Computerizada	7.276	7.085
Urografía/ fluoroscopia/ Intervencionismo	1.732	1.428
Radiología Convencional	56.676	54.683
Densitometría	1.256	1.217
Otras (Copias electrónicas)	1.987	2.000
TOTAL	90.579	86.406

Hospital del Tajo

ACTIVIDAD	2011	2012
Ecografías	8.596	9.521
Resonancia Magnética	4.940	5.398
Mamografías	1.440	1.657
Tomografía Computerizada	4.727	5.311
Urografía/ fluoroscopia/ Intervencionismo	1.180	1.261
Radiología Convencional	44.099	44.586
Densitometría	1.347	1.168
Otras (Copias electrónicas)	1.459	1.560
TOTAL	67.788	70.462

Calidad e información y atención al paciente

Comisiones clínicas

Nombre comisión	Nº Integrantes	Nº Reuniones
Comité de Mama	7	8
Comité de Torax	7	8
Comité de Neurorradiología	7	8
Comité Osteoarticular	7	8

Información y Atención al Paciente

Reclamaciones

Presentadas	Contestadas en menos de 30 días	Contestadas en más de 30 días
237	209	28

Continuidad Asistencial

Pruebas solicitadas desde Atención Primaria

ACTIVIDAD	Nº PRUEBAS	% TOTAL
Ecografías	16.012	22,14%
Resonancia Magnética	32	0.04%
Mamografías	148	0.20%
Tomografía Computerizada	34	0.05%
Urografía/ fluoroscopia/ Intervencionismo	173	0.24%
Radiología Convencional	53.733	74.30%
Densitometría	2.150	2.97%
Otras (Copias electrónicas)	34	0.05%
TOTAL	72.316	100%

Docencia y formación continuada

Docencia

Convenio Marco de colaboración entre la UCR y la fundación FIDES, entidad promotora de la Universidad Francisco de Vitoria y el Centro de Estudios Tecnológicos y Sociales (CETYS) Francisco de Vitoria para la impartición del Ciclo formativo de Grado Superior de Técnico en Imagen para el Diagnóstico, compuesto por dos grupos de 30 alumnos cada uno.

Formación Continuada

CURSO DE FORMACIÓN	Nº HORAS	Nº ASISTENTES
Curso de Ecografía para Técnicos Superiores en Imagen para el diagnóstico	60	21
Curso de Resucitación Cardiopulmonar Básica Instrumental y DESA para Técnicos Superiores en Imagen para el diagnóstico. Edición I	15	15
Curso de Resucitación Cardiopulmonar Básica Instrumental y DESA para Técnicos Superiores en Imagen para el diagnóstico. Edición II	15	15
Curso MIRC: herramienta de gestión de la información radiológica avanzada	6	25
Curso de Prevención de riesgos para TER y DUE, derivados de la organización y carga de trabajo. Seguridad Laboral y Riesgo Biológico	6	7

Sesiones Clínicas de Radiodiagnóstico: sesiones clínicas diarias de 45 minutos de duración con asistencia de los radiólogos adjuntos en cada servicio.

Sesiones de los Técnicos Especialistas en Radiodiagnóstico (TER) del Servicio: sesión mensual de una hora con asistencia de todos los TER y radiólogos adjuntos del Servicio.

Sesiones Clínicas semanales o quincenales de los Radiólogos con los clínicos de los distintos comités y subcomités de tumores de mama, de otorrinolaringología, de neumología y torax, de cirugía, de ginecología, de urología, de digestivo, neurología de los Hospitales Infanta Sofía, Infanta Leonor, Infanta Cristina, del Henares, del Sureste, del Tajo.

PUBLICACIONES

Sonography of the Eye Made Easy: A Comprehensive Review with Pathologic and Ophthalmoscopic Correlation. Revista Radiographics. 2012. Volumen 32 (5). Pag 175-200.

Absorciometría con rayo X de doble energía. Fundamentos, metodología y aplicaciones clínicas del estudio. 2012. volumen 54 (5) pag 410-423.

Actualizaciones SERAM: Radiología de Cabeza y Cuello Editorial Elsevier. Mayo 2012 ISBN: 978-84-7592-747-3.

Actualizaciones SERAM: La imagen funcional en Oncología. Editorial Elsevier. Noviembre 2012. ISBN: 978-84-7592-755-8.

MR Imaging Evaluation of Perianal Fistulas: Spectrum of Imaging Feature. Revista Radiographics. 2012. Volumen 32 (1). Pag 175-194. DOI 10.1148. PMID. 22236900.

COMUNICACIONES Y POSTERS INTERNACIONALES

24th European Congress of Radiology. Viena. Marzo 2012.

- Study of Lower Cranial Nerves by MRI Fiesta Sequence
- Fetal Ventricular Morphology: Correlation between Fetal RM and Ultrasonography.
- Review of imaging anatomy and pathology of the floor of the mouth
- Malformations of cortical development. Clinical and imaging findings
- The nipple revisited. Imaging breast lesions in the nipple area
- CT findings of different types of middle ear surgery procedures

36th Annual Meeting ESNR. European Society of Neuroradiology. Edimburgo Septiembre 2012.

- FETAL MRI: How to do it

98th Scientific Assembly and Annual Meeting. RSNA. Chicago. Noviembre 2012

- Skin or breast.
- Adrenal Masses: CT and MR Imaging Features with Pathologic Correlation

COMUNICACIONES Y PONENCIAS A CONGRESOS Y CURSOS NACIONALES

XXXI CONGRESO DE LA SOCIEDAD ESPAÑOLA DE RADIOLOGÍA. SERAM .

Granada. Mayo 2012

- Urografía TC tres y dos fases: estudio preliminar de dosis de radiación y calidad de imagen. **Premio Magna Cum Laude**
- Síndrome Medular Secundario a patología tumoral
- Conceptos clave en el diagnóstico por TC de la Otoesclerosis
- Región areola-pezones. Hallazgos de imagen y peculiaridades diagnósticas
- DEXA para radiólogos. Guía práctica.
- La utilidad del estudio DEXA en la valoración del riesgo cardiovascular. Relación entre la distribución de grasa pélvica y los valores de homocisteína sérica.
- Dolor abdominal agudo. ¿Qué aporta la radiografía simple?
- De la solicitud al tratamiento: Análisis de los tiempos en la Radiología de la Mama
- Tumores Apendiculares.
- Unificación de criterios en densitometría ósea
- Hallazgos que nos pueden hacer sospechar Hipertensión Intracraneal Benigna: Revisión del pseudotumor cerebral y nuestra experiencia
- Diagnóstico mediante RM de colesteatoma recurrente y otras patologías postquirúrgicas del oído medio
- De la solicitud al tratamiento: análisis de los tiempos en la radiología mamaria
- Ganglios linfáticos axilares: los sospechosos habituales
- Anatomía radiológica intracraneal de los pares craneales
- TC Y RM de tumores de cabeza y cuello, nuestra experiencia
- Difusión de las lesiones hepáticas no tratadas. Una nueva idea
- Protocolo de evaluación y características de imagen por RM de las fístulas perianales
- Estudio del suelo pélvico femenino con RM.
- Difusión de las fístulas perianales: protocolo, hallazgos y utilidad
- Caracterización de las masas adrenales mediante TC y RM: todo lo que un radiólogo general debe de conocer.
- Los parametros de actividad ¿reflejan lo que queremos?

Congreso de la Sociedad Española de Física Médica. Universidad Complutense. Madrid. Abril 2012. Ponencia: Mamografía digital: fundamentos y control de calidad

Primer curso teórico –práctico de imagen mamaria para residentes. Madrid. Marzo 2012. Ponencia: Intervencionismo mamario. Lectura de casos prácticos.

Curso de manejo e interpretación de la TC TORÁCICA. Congreso Neumomadrid. Madrid.

Investigación

Proyectos de investigación

LINEAS DE INVESTIGACIÓN
Correlación de ventriculomegalia cerebral Fetal con RM y Ultrasonidos
Valoración de colesteatoma operado con secuencia de difusión de 1000, 500 y propeler en RM
Estudio multicéntrico VIKINGO sobre el cáncer de recto: Responsable del Servicio de Radiodiagnóstico de la estadificación del cáncer de recto por RM en el Hospital del Henares
Identificación de biomarcadores que permitan pronosticar el embolismo pulmonar y desarrollo de un sistema automatizado de apoyo a la detección del mismo.

Gestión económica

Financiación

Capítulo I - Personal	
Gastos sin cuotas	9.237.412 euros
Cuotas Seguridad Social	2.162.943 euros
TOTAL CAPÍTULO I	11.400.355 euros
Capítulo II -Gastos Corrientes	
Aprovisionamientos	3.230.442 euros
Otros gastos de explotación	2.296.621 euros
TOTAL CAPÍTULO II	5.527.063 euros
Inversiones	
Plan de necesidades	
Obras	
Planes de Montaje	
Centros de Especialidades Periféricos	
Alta Tecnología	
TOTAL INVERSIONES	
TOTAL GENERAL	16.917.418 euros

Facturación a terceros

	FACTURADO	COBRADO
TOTAL	17.210.839	13.903.536