



**HOSPITAL**

**INSTITUTO PSIQUIÁTRICO  
SERVICIOS DE SALUD MENTAL  
JOSÉ GERMAIN**

***Memoria 2012***



**Servicio Madrileño de Salud**

**Comunidad de Madrid**

*Consejería de Sanidad  
Comunidad de Madrid*

## Índice

Presentación .....	3
Zona de Influencia .....	5
Marco geográfico .....	5
Estructura de la población.....	8
Organigrama.....	10
Recursos Humanos .....	11
Recursos Materiales .....	12
Cartera de Servicios.....	13
Especialidades disponibles .....	13
Actividad Asistencial.....	14
Actividad Asistencial CMBD-SIAE .....	14
Consultas Externas .....	15
Casuística (CMBD) .....	16
Calidad e información y atención al paciente .....	17
Calidad .....	17
Información y Atención al Paciente.....	20
Continuidad Asistencial.....	21
Consultas solicitadas como consecuencia de la Libre Elección.....	21
Otros indicadores de continuidad asistencial .....	21
Docencia y formación continuada .....	22
Docencia .....	22
Colaboración Universidades.....	22
Formación Continuada.....	25
Investigación .....	26
Proyectos de investigación .....	26
Publicaciones .....	27
Gestión económica.....	30
Financiación.....	30
Farmacia .....	31
Indicadores Farmacoterapéuticos.....	32
Otras actividades del hospital .....	33

## Presentación



Tenemos el enorme placer de presentar la memoria de actividad del Instituto Psiquiátrico José Germain de Leganés correspondiente al año 2012. Durante este año se ha implementado un modelo de gestión basado en la búsqueda de la excelencia, con una progresiva incorporación de las tecnologías de la información y una adecuada continuidad del Plan de Calidad. Para los próximos meses se plantea un nuevo Plan General de Acción en el que se intensificarán las líneas emprendidas, acorde con el escenario sanitario actual en el marco de un área única con libre elección de médico, hospital y enfermera. En el ámbito de la Calidad se planea la acreditación inmediata de tres procesos más, en consonancia con el aumento de la actividad asistencial. Se ha reforzado de forma notoria la formación continuada de los profesionales, y se ha ampliado la colaboración en la enseñanza de grado y postgrado con varias Universidades. Dichas líneas de mejora irán lógicamente encaminadas a una mejora de nuestra actividad orientada al paciente sin olvidar el imprescindible control del gasto, en consonancia con el manejo del plan de sostenibilidad ideado para el Servicio Madrileño de Salud.

En el presente año, cobra más importancia que nunca el efectivo control presupuestario y la adecuada gestión de los recursos, en especial de los más preciados: el capital humano que enriquece nuestros centros. Asimismo, tras estabilizar la Institución, se persigue afirmar la confianza, repartir mejor la dignidad de pacientes, familiares y profesionales, concretar los derechos y deberes y volver más accesibles nuestros sueños. Sabemos que estamos obligados a trabajar en un escenario más

global, competitivo y exigente. Ello nos obliga a rejuvenecer nuestra actitud, recuperar la flexibilidad y fortalecer las estructuras.

Con el deseo de que el diálogo y el trabajo sigan siendo los mejores instrumento para encauzar y coordinar nuestras energías y que 2013 sea un año tanto o más satisfactorio, deseo agradecer a todos los profesionales del Instituto José Germain su implicación y trabajo cotidiano. Espero que el contenido de esta memoria resulte de su interés y agrado, igual que a nosotros nos sirve de autoevaluación y ayuda.

**Dr. Carlos Mur de VÍu**  
**Director Gerente**  
**Instituto Psiquiátrico SSM José Germain**  
**Leganés (Madrid)**

## **Zona de Influencia**

### Marco geográfico

#### **Descripción del centro:**

El Instituto Psiquiátrico José Germain se encuentra ubicado en el municipio de Leganés, con la mayoría de sus servicios distribuidos en dos grandes fincas.

La finca Santa Isabel, con una superficie de 25.000 m<sup>2</sup> (construida 12.683 m<sup>2</sup>) se encuentra ubicada en el municipio de Leganés (Calle Luna, 1). Esta finca contiene varios edificios de diferentes usos. La fachada y entrada antigua se encuentra en la calle Luna, accediéndose al recinto por un portón que conduce a un patio. Desde el jardín del Paseo Colón y desde la calle Isabel la Católica se accede al nuevo espacio rehabilitado en el que se encuentra el nuevo Centro de Salud "Santa Isabel", y a un edificio rehabilitado de finales del siglo XIX en cuya planta baja se encuentra el Hospital de Día (30 plazas), la Biblioteca y la zona de Docencia; y en su primera planta la Administración. Posee otra entrada por el Paseo Colón a dos edificios más: la Unidad de Rehabilitación I (41 camas, edificio de dos plantas construido a finales del siglo XIX y finalizada la última reforma en 2004) y el Centro de Salud Mental (edificio de dos plantas construido en 1946 y reformado en 1988). Asimismo, se dispone de dos nuevos edificios para el Centro Ambulatorio de Tratamiento y Rehabilitación (150 plazas), uno de ellos independiente, y el otro formando parte del que también ocupa el Centro de Salud "Santa Isabel".

La Finca Santa Teresa, con una superficie de 103.500 m<sup>2</sup> (10.284 m<sup>2</sup> construidos), se encuentra ubicada en el municipio de Leganés (calle Aragón, s/n). Dentro de la finca se encuentran tres edificios, dos de ellos dedicados a hospitalización de larga y media estancia: la Unidad Residencial (94 camas, edificio de tres plantas construido en 1988) y la

Unidad de Rehabilitación II (38 camas), en un edificio de dos plantas, construido en los años 20 y reformado en 1990); el tercer edificio, cuya construcción se finalizó en 2005, de una planta, está dedicado a Farmacia, Almacén, Lavandería y Cocina. Además, la finca cuenta con otros pequeños edificios de una planta dedicados a talleres y Centro Agrícola.

También en Leganés, en diversos barrios de la localidad, el Instituto cuenta con 7 viviendas supervisadas (21 camas) y, además, presta su colaboración en el Servicio de Psiquiatría del Hospital Severo Ochoa de Leganés (18 camas de hospitalización breve y atención a la urgencia psiquiátrica)

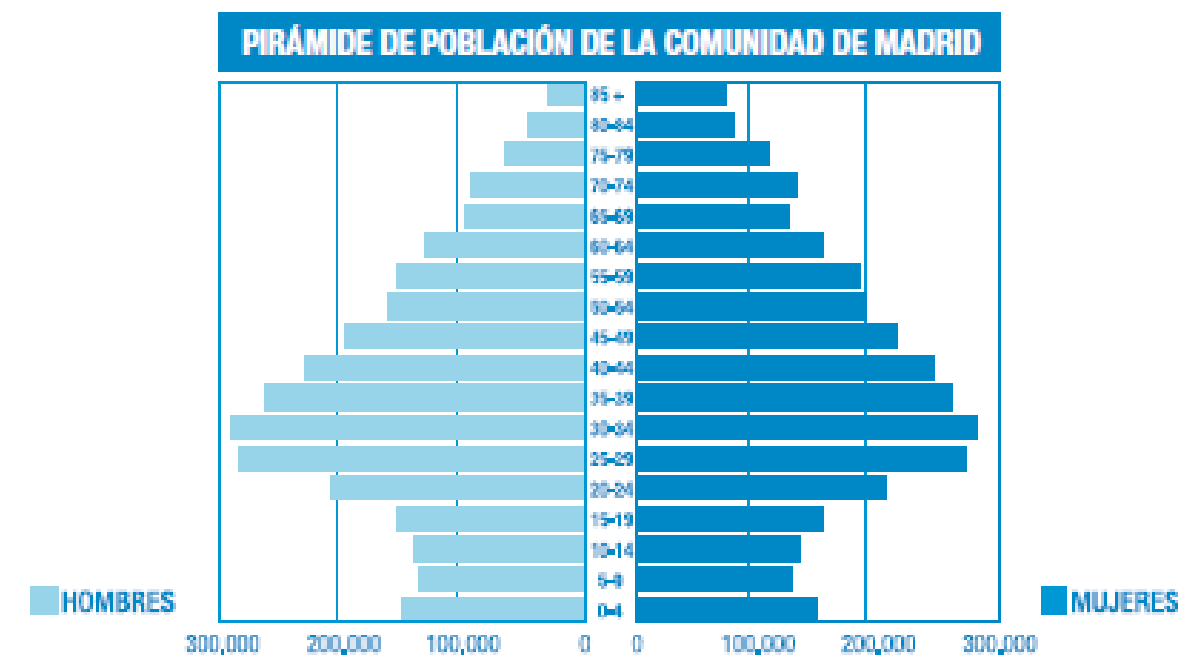
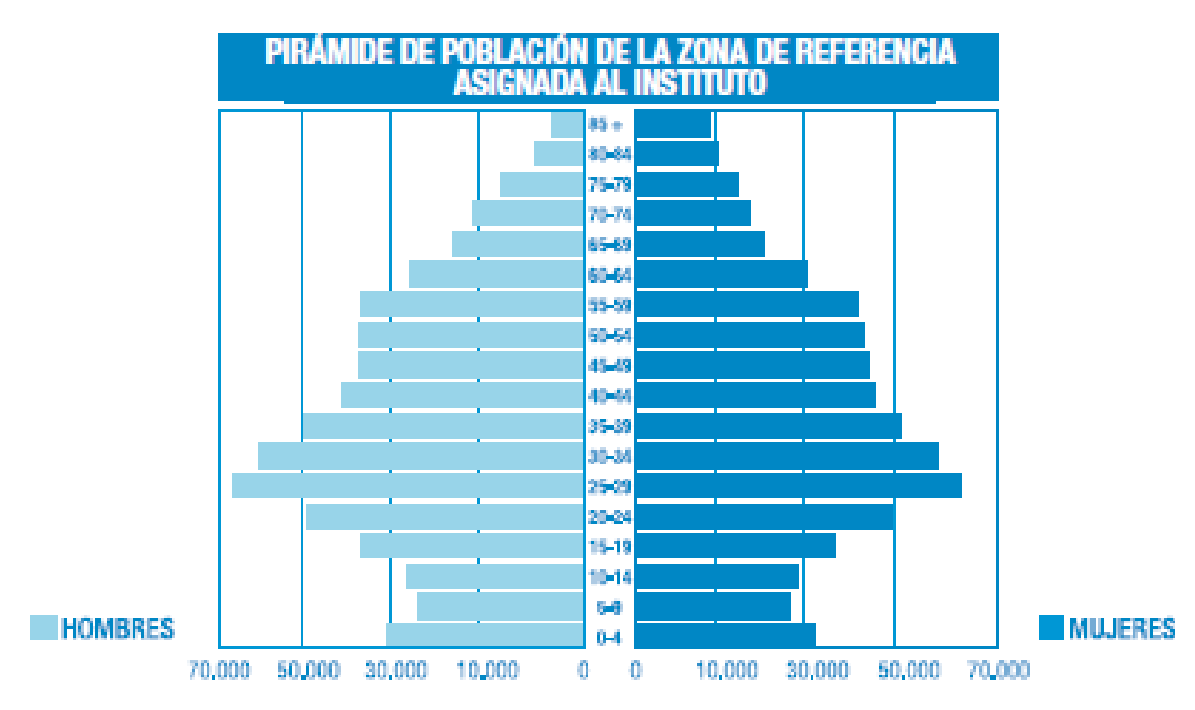




Ubicación del Hospital



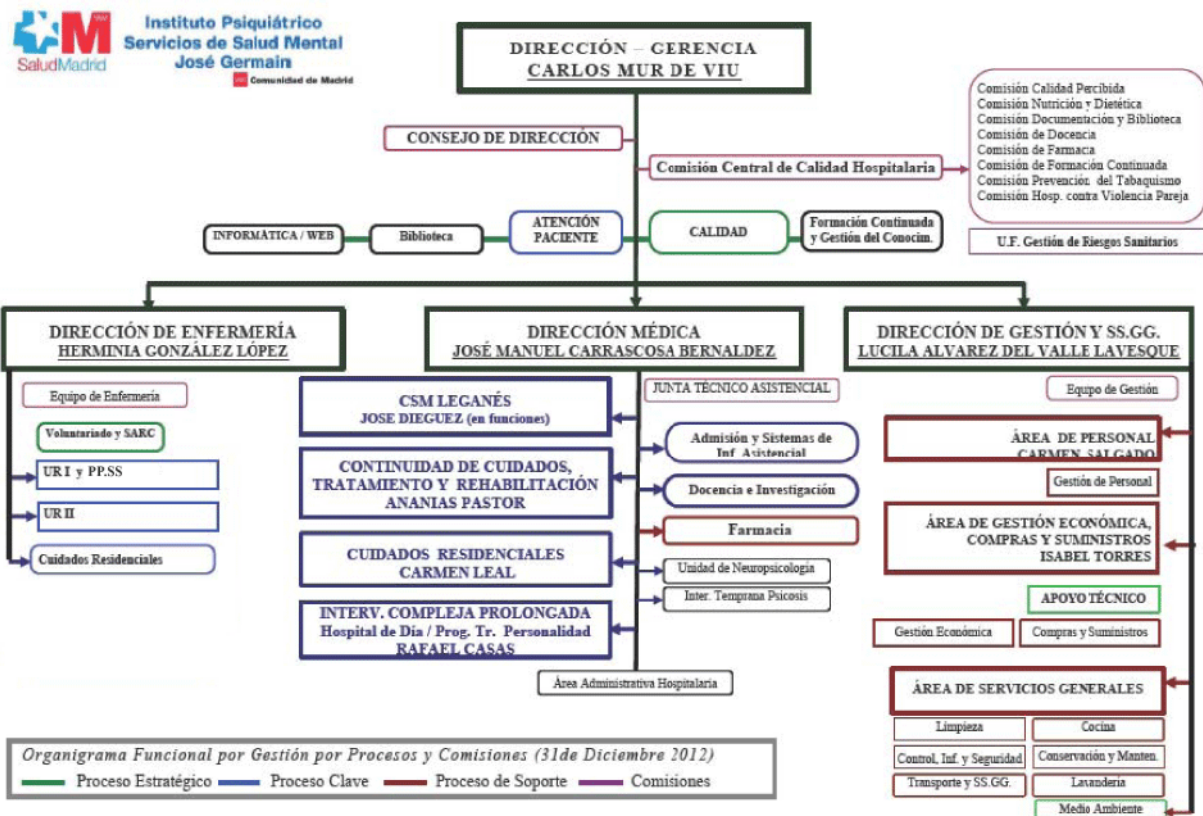
Estructura de la población





<b>TOTAL</b>			
<b>MÓSTOLES</b>	206.478		
- Villaviciosa de Odón	26.475	<b>TOTAL</b>	
<b>ALCORCÓN</b>	167.967	<b>LEGANÉS</b>	186.066
<b>NAVALCARNERO</b>	21.584	<b>FUENLABRADA</b>	197.836
- Aldea del Fresno	2.457	- Humanes de Madrid	18.098
- Arroyomolinos	13.385	- Moraleja de Enmedio	4.712
- Cadalso de los Vidrios	2.903	<b>GETAFE</b>	167.164
- Cenicientos	2.087	<b>PARLA</b>	115.611
- Chapinería	2.061	- Batres	1.466
- Colmenar del Arroyo	1.376	- Casarrubuelos	3.062
- El Álamo	7.857	- Cubas de la Sagra	4.499
- Navas del Rey	2.529	- Griñón	9.387
- Pelayos de la Presa	2.537	- Pinto	43.501
- Rozas de Puerto Real	426	- Serranillos del Valle	3.417
- S. Martín de Valdeiglesias	8.048	- Torrejón de la Calzada	6.701
- Sevilla la Nueva	8.234	- Torrejón de Velasco	4.049
- Villa del Prado	6.386	<b>TOTAL ZONA INFLUENCIA</b>	<b>1.248.791</b>

# Organigrama



## Recursos Humanos

CATEGORÍA PROFESIONAL	AÑOS	
	2011	2012
<b>EQUIPO DIRECTIVO</b>		
Director Gerente	1	1
Director Médico	1	1
Directora de Gestión	1	1
Directora de Enfermería	1	1
<b>TOTAL</b>	<b>4</b>	<b>4</b>
<b>DIVISIÓN MÉDICA</b>		
Facultativos	37	37
Residentes Facultativos	26	23
<b>TOTAL</b>	<b>63</b>	<b>60</b>
<b>PERSONAL SANITARIO NO FACULTATIVO</b>		
Enfermeros	38	40
Residentes de Enfermería	3	6
Técnicos Especialistas	10	8
Auxiliares de Enfermería	88	87
Terapeutas Ocupacionales	7	7
<b>TOTAL</b>	<b>146</b>	<b>148</b>
<b>PERSONAL NO SANITARIO</b>		
Función Administrativa	38	37
Trabajadores Sociales	6	6
Auxiliares de Control	21	22
Hostelería (limpieza, cocina, lavandería y comedores)	86	81
Personal de Mantenimiento	33	32
Personal de Traslados	6	6
<b>TOTAL</b>	<b>190</b>	<b>184</b>

## Recursos Materiales

	2011	2012
CAMAS INSTALADAS		
Hospital	190	196
OTRAS INSTALACIONES		
Locales de consulta en el hospital	17	17
HOSPITAL DE DÍA (Número de puestos)		
Médico	90*	90

\* Sobre los datos de la memoria de 2011 (30 + 150), hay que aclarar que en 2011 estábamos contando también las plazas de Centro Ambulatorio de Tratamiento y Rehabilitación (CATR) para pacientes hospitalizados. En 2012 nos ajustamos a los datos SIAE y solo se contabilizan las plazas de utilización ambulatoria exclusivamente.

## Cartera de Servicios

### Especialidades disponibles

ESPECIALIDADES	DISPONIBLES EN EL HOSPITAL	CENTRO/HOSPITAL DE REFERENCIA
Admisión y Doc. Clínica	X	
Alergología		
Análisis clínicos		
Anatomía Patológica		
Anestesiología y reanimación		
Angiología y Cirugía Vasculat		
Aparato Digestivo		
Bioquímica Clínica		
Cardiología		
Cirugía Cardiovascular		
Cir. Gral. y de Apto Digestivo		
Cir. Maxilofacial		
Cirugía Pediátrica		
Cirugía Torácica		
Cir. Plástica y Reparadora		
Dermatología Medicoquirúrgica		
Endocrinología y Nutrición		
Estomatología		
Farmacología Clínica		
Farmacia hospitalaria	X	
Geriatría		
Hematología y Hemoterapia		
Inmunología		
Medicina Familiar y Comunitaria		
Medicina Intensiva		
Medicina Interna	X	
Medicina Legal y Forense		
Medicina Nuclear		
Medicina Preventiva y Salud Pública		
Medicina del Trabajo		Hospital Severo Ochoa
Microbiología y Parasitología		
Nefrología		
Neumología		
Neurocirugía		
Neurofisiología Clínica		
Neurología		
Obstetricia y Ginecología		
Oftalmología		
Oncología Médica		
Oncología Radioterápica		
Otorrinolaringología		
Pediatría		
Psicología Clínica	X	
Psiquiatría	X	
Radiodiagnóstico		
Rehabilitación		
Reumatología		
Traumatología y C. Ortopédica		
Urología		



## Actividad Asistencial

### Actividad Asistencial CMBD-SIAE

	2011	2012
Altas totales (SIAE)	150	122
Porcentaje de altas codificadas	100%	100%
Peso Medio	1.48	1.32
Ingresos Programados	168	115
<b>HOSPITAL DE DÍA</b>		
Otros médicos	11.919	13.001

## Consultas Externas

<b>ESPECIALIDAD</b>	<b>Primeras Consultas</b>	<b>Consultas Sucesivas</b>	<b>Total</b>	<b>Índice Suc/Prim</b>	<b>Solicitadas por A.P.</b>	<b>Realizadas para A.P.</b>
PSIQUIATRÍA	3.752	22.035	25.787	5,87	3.224	2.602
Otras consultas médicas (Psicología clínica)		5.510	5.510	4,99	1.460	1.149
<b>TOTAL ÁREA MÉDICA</b>	<b>3.752</b>	<b>27.545</b>	<b>31.297</b>	<b>7,34</b>	<b>4.684</b>	<b>3.751</b>
<b>TOTAL</b>	<b>3.752</b>	<b>27.545</b>	<b>31.297</b>	<b>7,34</b>	<b>4.684</b>	<b>3.751</b>

## Casuística (CMBD)

### *GRD Médicos más frecuentes*

GRD	DESCRIPCIÓN	Número de casos	%	Estancia Media	Peso
430	PSICOSIS	101	82.78%	1024,21	1,52
428	TRASTORNOS DE PERSONALIDAD & CONTROL DE IMPULSOS	16	13.11%	214,94	0,79
429	ALTERACIONES MENTALES & RETRASO MENTAL	3	2.46%	454,67	1,93
750	ABUSO O DEPENDENCIA DE ALCOHOL, CON CC	1	0.82%	349,00	0,85
748	ABUSO O DEPENDENCIA DE COCAÍNA U OTRAS DROGAS SIN CC	1	0.82%	26,00	0,77

### *GRD con mayor consumo de recursos*

GRD	DESCRIPCIÓN	Número de casos	%	Estancia a Media	Peso
429	ALTERACIONES MENTALES & RETRASO MENTAL	3	2.46%	454,67	1,93
428	TRASTORNOS DE PERSONALIDAD & CONTROL DE IMPULSOS	16	13.11%	214,94	0,79
430	PSICOSIS	101	82.78%	1024,21	1,52
750	ABUSO O DEPENDENCIA DE ALCOHOL, CON CC	1	0.82%	349,00	0,85
748	ABUSO O DEPENDENCIA DE COCAÍNA U OTRAS DROGAS SIN CC	1	0.82%	26,00	0,77

## Calidad e información y atención al paciente

### Calidad

#### Objetivos institucionales de calidad

INDICADOR	RESULTADO HOSPITAL
<b>CALIDAD PERCIBIDA</b>	
<ul style="list-style-type: none"> <li>Grado de Satisfacción global de los usuarios con la atención recibida en hospitalización, consultas, cirugía ambulatoria y urgencias (<i>% de pacientes satisfechos y muy satisfechos</i>)</li> </ul>	<b>72,73%</b>
<ul style="list-style-type: none"> <li>Nº de acciones de mejora implantadas en las áreas priorizadas según el resultado de la encuesta de satisfacción 2011</li> </ul>	5
<ul style="list-style-type: none"> <li>Nº de líneas de actuación puestas en marcha por el Comité de Calidad Percibida</li> </ul>	6
<b>SEGURIDAD PACIENTE</b>	
<ul style="list-style-type: none"> <li>Nº de objetivos de seguridad del paciente establecidos en el centro</li> </ul>	6
<ul style="list-style-type: none"> <li>Nº de servicios/unidades con objetivos y responsables de seguridad del paciente (prioritarios: UCI, Urgencias, Cirugía, Anestesia, Obstetricia, Neonatología y Farmacia)</li> </ul>	7/7=100%
<ul style="list-style-type: none"> <li>Porcentaje de servicios clínicos en los que se han impartido sesiones de seguridad</li> </ul>	80%
<ul style="list-style-type: none"> <li>Nº de reuniones o visitas realizadas por directivos a unidades vinculadas a temática de seguridad ("Rondas de seguridad").</li> </ul>	3
<ul style="list-style-type: none"> <li>Densidad de incidencia de neumonía asociada a ventilación mecánica</li> </ul>	No Aplica
<ul style="list-style-type: none"> <li>Grado de implantación del sistema de identificación inequívoca de pacientes mediante pulseras.</li> </ul>	No Aplica Disponemos de otro sistema por la peculiaridad de las unidades de media y larga estancia, en régimen semiabierto.
<ul style="list-style-type: none"> <li>Nº de planes de mejora de higiene de manos desarrollados</li> </ul>	0
<ul style="list-style-type: none"> <li>Porcentaje de profesionales formados en higiene de manos (en UCI, Urgencias, Medicina Interna, Ginecología y Obstetricia, Hospital de Día)</li> </ul>	86,49%
<ul style="list-style-type: none"> <li>Porcentaje de intervenciones quirúrgicas programadas en que se ha utilizado la lista de verificación quirúrgica</li> </ul>	No Aplica
<ul style="list-style-type: none"> <li>Porcentaje de pacientes en los que se conoce el riesgo de úlceras según escalas validadas.</li> </ul>	100%
<ul style="list-style-type: none"> <li>Existencia de protocolos de seguridad del paciente establecidos como prioritarios (dolor, caídas, TVP y TEP)</li> </ul>	SI
<ul style="list-style-type: none"> <li>Prevalencia global de infección nosocomial</li> </ul>	NO APLICA (UME Y ULE en régimen semiabierto)
<b>GESTIÓN DE CALIDAD</b>	
<ul style="list-style-type: none"> <li>Número de planes de acción implantados de acuerdo con los resultados de la autoevaluación EFQM</li> </ul>	2 (DE AUTOEVALUACIÓN)

	2009, NO SE HA REALIZADO POSTERIORMENTE)
• Grado de despliegue de las actuaciones para la implantación de la gestión medioambiental por centro.	Fase 2
• N° de líneas de actuación del Comité de Lactancia Materna	No Aplica
• Constitución de un Comité de Atención al Dolor	No
• Elaboración de un plan de acogida a profesionales de nueva incorporación	SI

### **Comisiones clínicas**

Nombre	Número integrantes	Número reuniones
Comisión central de calidad	19	2
Farmacia	6	3
Formación continuada	7	4
Docencia	19	5
Comisión de calidad percibida	9	3
Comisión contra la violencia de pareja	3	
Unidad funcional de gestión de riesgos sanitarios	6	2
Comisión de nutrición y dietética	5	3

### **Otras actuaciones**

#### **Plan de acción en temas de calidad**

1. Plan de mantenimiento de hábitos saludables en las unidades de rehabilitación
2. Plan de ocio y tiempo libre en la unidad residencial
3. Plan de control de tabaquismo
4. Plan de seguimiento y control de la lista de espera
5. Plan de comunicación intrahospitalaria (desarrollo de la intranet).

#### **Actividades de formación en tema de Calidad:**

- La importancia de la calidad en salud mental
- Norma ISO 9001 en procesos soporte



**Publicaciones:**

- Participación como experta en cuidados enfermeros en la elaboración de la Guía de Práctica Clínica sobre Trastorno Bipolar. Madrid: Plan de Calidad para el Sistema Nacional de Salud del Ministerio de Sanidad, Servicios Sociales e Igualdad. Universidad de Alcalá. Asociación Española de Neuropsiquiatría.2012.UAH/AEN Núm.2012. Pilar Famoso Pérez (Enfermera especialista en Salud Mental)
- "La jardinería cómo terapia en una unidad psiquiátrica de Larga Estancia". Artículo publicado en la revista "Presencia" Publicación ref.p7764.Revista de Enfermería de Salud Mental. Javier Sánchez Alfonso (Enfermero Especialista en Salud Mental)
- Participación en el Comité científico de la Oficina Regional de Salud Mental de la Comunidad de Madrid, con motivo de la elaboración del "Manual de Procedimientos de enfermería en Salud Mental" .Editado en2012. José Manuel G<sup>a</sup> Trancón y Antonio Morales Servián (Jefes de Unidad de Enfermería en los Dispositivos Hospitalarios de Rehabilitación).

**Certificaciones:**

- Renovación de certificación ISO 9001 de tres de nuestros servicios:
- Atención al paciente
- Admisión
- Seguridad

## Información y Atención al Paciente

### Objetivos institucionales de información y atención al paciente

INDICADOR	RESULTADO HOSPITAL
<ul style="list-style-type: none"> <li>Número de acciones de mejora desarrolladas según el resultado de las deficiencias detectadas por las sugerencias, quejas y reclamaciones presentadas en 2012.</li> </ul>	6
<ul style="list-style-type: none"> <li>Número de servicios médicos y quirúrgicos en hospitalización con protocolos de información clínica implantados en los que conste: ubicación, horario y responsables, según el total de servicios médicos y quirúrgicos con hospitalización.</li> </ul>	4/4=100%
<ul style="list-style-type: none"> <li>Número de Guías de Acogida puestas a disposición de los pacientes ingresados en relación al total de pacientes ingresados.</li> </ul>	100%
<ul style="list-style-type: none"> <li>Registro específico para verificar la entrega de la Guía de Acogida</li> </ul>	SI
<ul style="list-style-type: none"> <li>Número de Guías de Información al Alta entregadas y cumplimentadas de acuerdo al procedimiento establecido por la DG de Atención al Paciente, en relación con el total de altas de hospitalizaciones producidas.</li> </ul>	93,02%
<ul style="list-style-type: none"> <li>Existencia de registro específico para verificar la entrega de la Guía de Información al Alta.</li> </ul>	SI
<ul style="list-style-type: none"> <li>Número Guías de Atención al Duelo entregadas y cumplimentadas de acuerdo al procedimiento establecido por la DG de Atención al Paciente, en relación al número total de <i>exitus</i> producidos durante la hospitalización.</li> </ul>	40% *
<ul style="list-style-type: none"> <li>Existencia de registro específico para verificar la entrega de la Guía de Atención al Duelo.</li> </ul>	SI

\* El resto no se entrega porque no hay familiares o acompañante.

### Reclamaciones

	Presentadas	Contestadas en menos de 30 días	Contestadas en más de 30 días
2012	96	93	3
2011	73	73	0

### Principales motivos de reclamación

Desacuerdo con las normas del hospital  
 Relación con otros pacientes  
 Relación con el personal de enfermería

## Continuidad Asistencial

Consultas solicitadas como consecuencia de la Libre Elección

Especialidad	Número consultas debidas a Libre Elección	% sobre total de Primeras Consultas
PSQUIATRÍA	3	0.08%

Otros indicadores de continuidad asistencial

INDICADOR	RESULTADO HOSPITAL
• Porcentaje de peticiones de sospecha de malignidad evaluadas	No aplica
• Porcentaje de peticiones de valoración previa por el especialista evaluadas	100%
• Número especialidades con puesta en marcha del especialista consultor	100%
• Número de sesiones de difusión con participación de profesionales de Atención Primaria y Atención Especializada de procesos clínicos compartidos	1 diaria desde Mayo de 2012 y 24 Actividades de Formación
• Nº de proyectos de investigación con participación conjunta de profesionales de AP y AE	-

## Docencia y formación continuada

### Docencia

#### Colaboración Universidades

- **Facultades y escuelas a las que se imparte enseñanza**

Facultad de Medicina de la Universidad Alfonso X el Sabio.

Facultad de Psicología de la Universidad Complutense. Realización del *practicum* de Pregrado.

Facultad de Psicología de la Universidad Autónoma. Enseñanza de Postgrado: Master en Psicología de la Salud.

Escuela Universitaria de Trabajo Social. Universidad Complutense.

- **Número de alumnos y número de profesores de cada una de ellas**

Universidad Alfonso X el Sabio: 4 profesores del IPJG/ 50 alumnos

Universidad Complutense (Psicología): 2 tutores/2 alumnos

Universidad Complutense (Trabajo Social): 1 tutora / 1 alumno

#### Formación de especialistas sanitarios:

En enero de 2012 se ha constituido la comisión de docencia de la unidad docente multiprofesional del IPJG tras el nombramiento de tutores MIR/ PIR/EIR, tutores de rotación y Jefe de Estudios tras un proceso previo de selección.

El programa docente para atención especializada que se lleva a cabo en el IPJG es elaborado en coordinación con la Unidad docente de Getafe y las Unidades Docentes Multiprofesionales de Parla y Fuenlabrada.

Las actividades docentes están dirigidas a la formación de los MIR, PIR y EIR. También se realizan actividades docentes en colaboración con la comisión de Formación Continuada para la formación de los

profesionales de plantilla de las distintas áreas. Para ello se mantienen al menos 3 reuniones anuales (objetivo cubierto en el 2012) con los tutores de todas las unidades multiprofesionales participantes para programar y coordinar la actividad docente.

En el programa docente se organizan y tienen lugar sesiones clínicas semanales, así como cursos, sesiones bibliográficas, seminarios y ciclos de conferencias que abarcan una gran diversidad de contenidos, desde los fundamentos históricos de la especialidad, la semiología, la clínica psiquiátrica clásica, las diversas modalidades de tratamientos biológicos y psicoterapéuticos, hasta las bases de organización y trabajo de la psiquiatría comunitaria y actualización en psiquiatría legal. En 2012 se ha querido impulsar la actividad investigadora en el IPJG. Se ha impartido un curso de metodología de investigación y se han puesto en marcha seminarios de investigación en los que se asesora, anima y supervisa el desarrollo de proyectos de investigación. Dada la importancia de adquirir durante la residencia destreza en el manejo clínico de los pacientes se han tutorizado durante todo el año de forma semanal seminarios de formulación de casos clínicos (dirigidos a R1-R2), supervisión de casos de adultos y de la población infantojuvenil (dirigido a R3-R4)

El programa de formación de Residentes se ocupa de la formación de:

- Residentes de psiquiatría del área sur (13 adscritos a este Instituto, residentes de psicología clínica (10 de este Instituto), residentes de enfermería en Salud Mental (6 adscritos a este instituto). Se colabora también en la formación de los médicos de familia (12 de ellos rotan cada año por los Centros de Salud Mental del Instituto), profesionales de enfermería (que realizan sus prácticas en todos nuestros dispositivos asistenciales).
- En junio de 2012 se facilitó a los residentes unos formularios para la evaluación de las rotaciones que oferta el IPJG en cada uno de los trayectos formativos. Así mismo al finalizar cada uno de los cursos impartidos en docencia durante este año se ha completado un



cuestionario de evaluación por parte de la mayoría de los residentes que asisten a la docencia

## **CURSOS REALIZADOS**

- Fundamentos de psicopatología 26 horas. Enero-febrero-octubre-noviembre-diciembre 2012
- Seminario: conceptos básicos de autores psicoanalíticos. 15 horas. Enero-febrero 2012.
- Investigación en Salud Mental. 20 h. Marzo- mayo 2012
- Introducción a la Terapia Gestalt en Salud Mental. 10 horas. Abril-mayo 2012
- "Clínica y teoría en la obra de Freud". 5h. 13 de junio
- Introducción al SPSS. 12 horas. 15 al 24 de octubre de 2012
- Psicofarmacología. 20 horas. Octubre 2012 a enero de 2013
- Curso de Habilidades de entrevista en Salud Mental. 15 h. Septiembre-octubre 2012.
- Psicoterapia y cuidados de enfermería en el trastorno mental grave. 12 horas. Octubre-noviembre de 2012.
- Jornada acerca del trastorno por déficit de atención/hiperactividad y teoría del caos. 26 de septiembre de 2012
- Conferencia organizada en colaboración con el Instituto Ericksoniano de Madrid: "Control del dolor crónico a través de entrenamiento en autohipnosis" Mark P. Jensen. 30 de noviembre de 2012.

## Formación Continuada

Cursos/Jornadas/Sesiones/ Talleres	Número Horas	Número Asistentes
<b>DIVISIÓN DE ENFERMERÍA</b>		
<b>Cursos</b>		
CONCEPTOS BÁSICOS EN PSICOPATOLOGÍA	24	25
La importancia de la Calidad en Salud Mental	10	15
<b>DIVISIÓN DE GESTIÓN</b>		
<b>Cursos</b>		
Autoprotección práctica frente a pacientes agitados		
1ª Edición	5	15
2ª Edición	5	15
Norma ISO 9001 en los procesos de soporte	12	12

## **Investigación**

### Proyectos de investigación

- "Magnetic Resonance Biomarkers in Brain Diseases". Plan Nacional de investigación fundamental no orientada del Ministerio de Economía y competitividad. Participa a tiempo parcial la Dra. Marta Sanz del IPJG en colaboración con la Universidad Rey Juan Carlos y Fundación Reina Sofía.
- Colaboración con la Universidad Europea de Madrid en la realización de grupos focales para un estudio cualitativo multicéntrico e internacional acerca del tratamiento coercitivo en psiquiatría.
- Se han iniciado por parte de MIR y PIR tutorizados por Dña Marta Sanz dos líneas de investigación actualmente en desarrollo:
  - o "Correlatos neurobiológicos del estado hipnótico. Un estudio de imagen". Realizado en colaboración con la Fundación Reina Sofía y el Centro de tecnología Biomédica de la Universidad Complutense de Madrid. Participan por parte del IPJG: Ignacio Meléndez, Iván Roque, Leticia Mallol, Gema Chamorro, Alejandra Espinosa, Marta Sanz
  - o "Variables asociadas a las quejas subjetivas de memoria en Atención Primaria". Participan por parte del IPJG: Ignacio Meléndez, Iván Roque, Leticia Mallol, Gema Chamorro, Alejandra Espinosa, Marta Sanz

### **Otras actividades**

- Elaboración del programa de "Pautas básicas de Higiene del Sueño" para la puesta en marcha de grupos terapéuticos en horario de tarde. Autores: Pablo García-Monge, Carlos Jordán, Tania Delgado, Paloma Colmenar

## Publicaciones

- "Modelos Explicativos de la acción de los psicofármacos y sus implicaciones en la práctica psiquiátrica" Álvaro Muzquiz, Iván de la Mata. Capitulo libro "Acciones de salud mental en la comunidad. Asociación española de neuropsiquiatría estudios/47. Madrid 2012
- "La atención ambulatoria en la comunidad como eje del tratamiento" Marta Sanz. Capitulo libro "Acciones de salud mental en la comunidad. Asociación española de neuropsiquiatría estudios/47. Madrid 2012.
- En mayo de 2012 se firma contrato para la publicación en la Colección Salud Mental Colectiva del libro titulado "Abordaje grupal en los Centros de Salud Mental". Publicación prevista para diciembre de 2013. Autores: Vanessa Corella, Marta Sanz, Sandra Pacheco. Lara Kehrman, Eva Grau
- Co-autoría en la elaboración del capítulo 19 del Manual del Residente en Psicología Clínica: "Las Psicoterapias regladas III: El Modelo Sistémico". Asociación Española de Neuropsiquiatría, 2012.
- "Uso de psicofármacos en pacientes psiquiátricos hospitalizados". Iván Roque; Manuel Delgado; Carlos González; Ignacio Meléndez; Sandra Pacheco.
- "Evolución clínica de pacientes con trastorno grave de la personalidad después del tratamiento en un hospital de día". Lara Kehrman; Pablo García-Monge. XXV de la AEN celebrado en Tenerife del 5-6 junio de 2012
- "Dispositivos de tratamiento en un programa de trastornos de personalidad". Lara Kehrman y cols. Póster. XXV Congreso de la AEN. Tenerife. Junio 2012
- "Prevención del riesgo suicida: una cuestión por resolver". Póster. Sandra Pacheco y cols. XXV congreso de la asociación española de neuropsiquiatría (Junio de 2012)

- "Acompañando al paciente, la experiencia del programa de continuidad de cuidados" Sandra Pacheco y cols. XXV CONGRESO DE LA ASOCIACIÓN ESPAÑOLA DE NEUROPSIQUIATRÍA (Junio de 2012).
- "Programas de Continuidad de Cuidados, un recorrido histórico" Sandra Pacheco. XXV CONGRESO DE LA ASOCIACIÓN ESPAÑOLA DE NEUROPSIQUIATRÍA (Junio de 2012).
- "Fiabilidad del diagnóstico en psiquiatría: Revisión a propósito de un caso" Sandra Pacheco XXV CONGRESO DE LA ASOCIACIÓN ESPAÑOLA DE NEUROPSIQUIATRÍA (Junio de 2012).
- "Uso de Psicofármacos en pacientes psiquiátricos hospitalizados" Sandra Pacheco, Ignacio Meléndez y cols. XXV CONGRESO DE LA ASOCIACIÓN ESPAÑOLA DE NEUROPSIQUIATRÍA (Junio de 2012).
- "El riesgo autolítico como causa de ingreso: en busca de mecanismos de prevención del suicidio". Iván Roque, Sandra Pacheco y cols. XXV CONGRESO DE LA ASOCIACIÓN ESPAÑOLA DE NEUROPSIQUIATRÍA (Junio de 2012).
- PÓSTER: "Fumar o no fumar. Resultados tras un año de aplicación de la ley antitabaco en una UHB Psiquiátrica" Sandra Pacheco y cols. XXV CONGRESO DE LA ASOCIACIÓN ESPAÑOLA DE NEUROPSIQUIATRÍA (Junio de 2012).
- PÓSTER: "Proceso migratorio ¿Duelo o delirio? XXV CONGRESO DE LA ASOCIACIÓN ESPAÑOLA DE NEUROPSIQUIATRÍA (Junio de 2012).
- POSTER: "Análisis del absentismo de los pacientes en consultas externas" José Manuel Carrascosa y col. XXX CONGRESO DE LA SOCIEDAD ESPAÑOLA DE CALIDAD ASISTENCIAL (Nov 2012)
- POSTER: "Gestión de la lista de espera en tiempos de crisis" José Manuel Carrascosa y col. XXX CONGRESO DE LA SOCIEDAD ESPAÑOLA DE CALIDAD ASISTENCIAL (Nov 2012)

- POSTER: "Psiquiátrica en Atención Primaria" José Manuel Carrascosa y col. XXX CONGRESO DE LA SOCIEDAD ESPAÑOLA DE CALIDAD ASISTENCIAL (Nov 2012)
  
- COMUNICACIÓN: Coordinación Atención Especializada Atención Primaria en salud mental" José Manuel Carrascosa y col. XXX CONGRESO DE LA SOCIEDAD ESPAÑOLA DE CALIDAD ASISTENCIAL (Nov 2012)

## Gestión económica

### Financiación

<b>Capítulo I- Personal</b>	
Gastos sin cuotas	11.135.042
Cuotas Seguridad Social	3.345.243
<b>TOTAL CAPÍTULO I</b>	<b>14.480.284</b>
<b>Capítulo II-Gastos Corrientes</b>	
Compra de bienes corrientes y servicios	2.800.809
Actividad Concertada	
<b>TOTAL CAPÍTULO II</b>	<b>2.800.809</b>
<b>Inversiones</b>	
Plan de necesidades	191.758
Obras	
Planes de Montaje	
Centros de Especialidades Periféricos	
Alta Tecnología	
<b>TOTAL INVERSIONES</b>	<b>191.758</b>
<b>TOTAL GENERAL</b>	<b>17.472.851</b>

## Farmacia

<b>COMPRAS</b>	<b>AÑO 2012</b>	<b>% INC 2012/2011</b>
Total adquisiciones directas		
N05 PSICOLÉPTICOS	146.074,19 €	-15,71 %
- N05A Antipsicóticos	141.810,89 €	-15,90 %
- N05B Ansiolíticos	3.040,09€	4,63 %
- N05C Hipnóticos y sedantes	1.223,21 €	-30,97 %
V06 NUTRICIÓN ENTERAL	27.804,52 €	-3,68 %
H01 HORMONAS HIPOFISARIAS E HIPOTALAMICAS Y ANÁLOGOS	14.399,73 €	8,21 %
R03 AGENTES CONTRA PAD. OBSTRUCTIVOS VIAS RESPIRATORIAS	11.749,33 €	-27,63 %
A06 LAXANTES	11.165,00 €	38,90 %



## Indicadores Farmacoterapéuticos

INDICADORES FARMACOTERAPÉUTICOS ACUMULADOS 2012				
Hospital: INSTITUTO PSIQUIATRICO SERVICIOS DE SALUD MENTAL JOSÉ GERMAIN				
Denominación	Alcanzado 2011	Ene-abril 2012	Ene-Ago 2012	Ene-Dic 2012
<b>1. Adecuación de los tratamientos farmacoterapéuticos</b>				
Coste farmacia por estancia	4,70	3,89	3,91	3,86
Coste de antipsicóticos por 100 estancias	2,59	2,09	2,23	2,01
Coste de risperidona depot por 100 estancias	0,82	0,70	0,63	0,59
Coste de olanzapina por 100 estancias	0,19	0,08	0,09	0,09
Coste de Nutrición Enteral por 100 estancias	0,43	0,37	0,39	0,42
<b>Utilización de antipsicóticos</b>				
DDD antipsicóticos/100 estancias	244,62	250,26	246,67	252,35
% DDD antipsicóticos atípicos/DDD total antipsicóticos	71,04%	73,31%	72,30%	80,50%
% DDD risperidona/DDD total antipsicóticos	14,86%	16,63%	14,24%	14,56%
% DDD risperidona depot/DDD total antipsicóticos	6,54%	5,34%	4,89%	5,00%
% DDD olanzapina/DDD total antipsicóticos	6,86%	9,75%	10,26%	10,50%
% DDD clozapina/DDD total antipsicóticos	21,00%	20,20%	21,21%	21,70%
% DDD amisulpride/DDD total antipsicóticos	5,36%	7,87%	7,56%	7,74%
% DDD quetiapina/DDD total antipsicóticos	8,17%	7,54%	7,27%	7,44%
% DDD aripiprazol/DDD total antipsicóticos	4,36%	3,16%	3,69%	3,78%
% DDD ziprasidona/DDD total antipsicóticos	3,89%	2,81%	3,02%	3,09%
% DDD paliperidona depot/DDD total antipsicóticos	0,00%	0,00%	0,16%	0,17%
% DDD antipsicóticos típicos/DDD total antipsicóticos	28,96%	26,69%	27,70%	28,34%
% DDD haloperidol/DDD total antipsicóticos	12,82%	13,01%	12,64%	12,94%
<b>Utilización de antidepresivos</b>				
DDD antidepresivos/100 estancias	34,42	34,38	38,63	38,10
% DDD prescritas de antidepresivos seleccionados (Citalopram, Fluoxetina, Fluvoxamina, Paroxetina y Sertralina)/DDD total antidepresivos prescritos.	46,83%	49,04%	54,13%	52,99%
<b>Utilización de antiparkinsonianos</b>				
DDD antiparkinsonianos/100 estancias	19,00	19,17	19,02	18,45
<b>Utilización de estabilizadores del humor</b>				
% DDD prescritas de nuevos estabilizadores del humor (Gabapentina, Oxcarbazepina, Topiramato) / DDD total de estabilizadores del humor . *	12,52%	12,79%	14,15%	17,91%

\* Control de uso de nuevos medicamentos: pregabalina y levetiracetam

## **Otras actividades del hospital**

### **1. CENTRO AMBULATORIO DE TRATAMIENTO Y REHABILITACIÓN**

- Intervención psicoterapéutica individual al paciente y la familia
  
- Intervención psicoterapéutica grupal:
  - Autocontrol
  - Educación para la salud
  - Habilidades psicosociales
  - Evitación y control de consumo de tóxicos
  - Rehabilitación neuropsicológica
  - Síntomas psicóticos persistentes
  - Prevención de recaídas en la enfermedad
  - Grupo de síntomas en jóvenes (inicio de la enfermedad)
  - Psicoeducación para familiares
  
- Intervención de terapia ocupacional individual
  
- Intervención de terapia ocupacional grupal
  - Orientación sociocultural
  - Entrenamiento cognitivo
  - Educación de adultos
  - Grupo de convivencia
  - Habilidades sociales
  - Relajación
  - Control de peso
  
- Talleres:
  - Carpintería
  - Forja
  - Artes gráficas (encuadernación e imprenta)

Habilidades domésticas

Imagen y sonido

Educación física

Centro agrícola

## **2. UNIDAD DE NEUROPSICOLOGÍA**

## **3. PISOS TUTELADOS.**