



# HOSPITAL UNIVERSITARIO RAMÓN Y CAJAL

## *Memoria 2012*



Servicio Madrileño de Salud

Comunidad de Madrid

Consejería de Sanidad  
Comunidad de Madrid

## Índice

Presentación .....	3
Zona de Influencia .....	5
<b>Marco geográfico</b> .....	5
<b>Estructura de la población</b> .....	7
Organigrama .....	9
Recursos Humanos .....	11
Recursos Materiales .....	12
Cartera de Servicios .....	14
<b>Especialidades disponibles</b> .....	14
<b>Unidades de referencia del Sistema Nacional de Salud</b> .....	15
Actividad Asistencial .....	17
<b>Actividad Asistencial CMBD-SIAE</b> .....	17
<b>Actividad quirúrgica</b> .....	18
<b>Extracciones – Trasplantes</b> .....	18
<b>Técnicas Utilizadas</b> .....	19
<b>Procedimientos</b> .....	19
<b>Consultas Externas</b> .....	20
<b>Consultas de alta resolución</b> .....	21
<b>Casuística (CMBD)</b> .....	22
Calidad e información y atención al paciente .....	25
<b>Calidad</b> .....	25
<b>Información y Atención al Paciente</b> .....	28
Continuidad Asistencial .....	30
<b>Consultas y pruebas solicitadas desde Atención Primaria</b> .....	30
<b>Variación interanual de solicitudes desde Atención Primaria</b> .....	31
<b>Consultas solicitadas como consecuencia de la Libre Elección</b> .....	31
<b>Otros indicadores de continuidad asistencial</b> .....	32
Docencia y formación continuada .....	34
<b>Docencia</b> .....	34
<b>Docencia Enfermería</b> .....	34
<b>Formación Continuada</b> .....	36
Investigación .....	38
<b>Proyectos de investigación</b> .....	38
<b>Publicaciones científicas</b> .....	42
Gestión económica .....	43
<b>Financiación</b> .....	43
<b>Facturación a terceros</b> .....	43
<b>Farmacia</b> .....	44
<b>Indicadores Farmacoterapéuticos</b> .....	44
<b>Dispensación ambulatoria de fármacos (1ª dispensación)</b> .....	44
Otras actividades del hospital .....	45

## Presentación



Es un momento de especial satisfacción poder presentar la Memoria de 2012 del Hospital Universitario Ramón y Cajal. Es también una ocasión excelente para poder revisar los logros alcanzados durante ese año y las oportunidades de mejora que nos brinda el futuro.

El Hospital ha seguido trabajando durante 2012 para mantener su vocación de hospital accesible y atractivo para el ciudadano en el ámbito de la Libre Elección en la Comunidad de Madrid. Todo ello realizando 32.947 altas, más de 47.000 atenciones en hospitales de día, más de 40.000 procedimientos quirúrgicos, 202 trasplantes, más de 12 millones de técnicas diagnósticas e intervencionistas, con más de 7.000 procedimientos intervencionistas complejos en diferentes especialidades y más de 990.000 consultas entre primeras, sucesivas y de alta resolución.

En hospitalización los profesionales han hecho un uso más eficiente de los recursos, reduciendo la estancia media coincidiendo con un aumento del peso medio de los ingresos. Esto ha permitido, por una parte, acortar los tiempos de espera en Urgencias, desde que se decide el ingreso hasta que el paciente sube a planta, y por otra parte, ha facilitado que pudiera aumentar la proporción de habitaciones dobles frente al de triples, habiéndose acondicionado progresivamente estas últimas; todo ello ha contribuido a mejorar la confortabilidad de los pacientes durante su estancia en el Hospital.

En el área asistencial sin ingreso, el año 2012 ha sido un año caracterizado por un aumento de la actividad en hospital de día, tanto médico como quirúrgico y tanto en adultos como en la edad pediátrica. Para conseguir esto han confluído tres factores determinantes: el interés de los profesionales por implementar algunas técnicas o procedimientos validados para este ámbito sin ingreso, la mayor oferta de puestos de hospital de día que han estado disponibles para los servicios y por supuesto, la demanda creciente de los pacientes a ser tratados con el menor impacto posible en sus actividades cotidianas.

La actividad quirúrgica durante 2012 ha destacado por el aumento de los procedimientos quirúrgicos sin ingreso, la mejora del rendimiento global y el mantenimiento de la actividad especializada de trasplantes.

En consultas externas durante 2012 se ha mantenido la actividad, y en esta misma orientación del hospital hacia el paciente, han finalizado durante 2012 las obras de

renovación de los espacios dirigidos a la atención pediátrica, y la adecuación de las consultas de Cardiología a una asistencia más cercana y resolutive, sin ingreso y en el Hospital.

Para poder alcanzar estos objetivos los servicios centrales del hospital han tenido que aumentar su actividad durante 2012, superando los 12 millones de pruebas realizadas entre diagnósticas e intervencionistas.

Pero el hospital ha querido mantener el impulso para fortalecer su posición de referencia no sólo en la Comunidad de Madrid, sino también para el resto de España; en este sentido el pasado año fueron reconocidas como Unidades de Referencia (CSUR), cuatro unidades más que dan respuesta a problemas de salud complejos y que requieren de un abordaje multidisciplinar, como son la Unidad de Esclerosis Múltiple, la Unidad de Descompresión Orbitaria en Patología Tiroidea, la Unidad de Ortopedia Infantil y la Unidad de Cirugía de Trastornos del Movimiento. Junto con la Unidad de Tumores Orbitarios, CSUR desde 2008, en 2012 conseguimos ofrecer un total de cinco CSUR en nuestra cartera de servicios.

En el ámbito docente se ha mantenido una actividad muy rica en docencia de pregrado en todos los estamentos, en postgrado y en formación de residentes, donde cabe destacar la consolidación de la formación de residentes médicos y de enfermería en las Unidades Multiprofesionales de Formación en Salud Mental, Geriátrica y Pediatría.

Un año más los profesionales del Hospital Universitario Ramón y Cajal a través de sus proyectos de investigación dentro del Instituto Ramón y Cajal de Investigación Sanitaria (IRYCIS) han contribuido a aumentar la producción científica con respecto a 2011, lo que sin duda contribuirá a la mejora de la calidad asistencial que ofrecemos.

Finalmente, felicito a todos los profesionales del Hospital Universitario Ramón y Cajal que han participado en la consecución de estos resultados y les agradezco su compromiso, haciendo posible adecuar cada vez más nuestra oferta a lo que nuestros pacientes demandan.

**Javier Maldonado González**  
Director Gerente

## Zona de Influencia

### Marco geográfico

#### Descripción del centro:

El edificio del hospital consta de 17 plantas: 11 plantas en altura, la planta baja y 5 plantas subterráneas. Está formado por tres zonas (derecha, centro e izquierda), comunicadas entre sí por su parte anterior. En la parte posterior existe comunicación desde el sótano 5º hasta la planta segunda.

Cada zona se denomina según su ubicación desde la entrada principal, como Derecha, Centro e Izquierda. En cada una de ellas existen tres Controles de Enfermería: A, B y C. Las Unidades de Cuidados Intensivos y los Quirófanos están situados, generalmente, en las zonas correspondientes a los Controles C (fondo del edificio).

Existen una serie de edificios anexos al hospital que se comunican con el por medio de túneles subterráneos:

- Resonancia magnética: parte posterior del hospital.
- Consultas externas y Pabellón docente: a la derecha de la fachada principal.
- Estación de Renfe: enfrente de la parte anterior del edificio.
- Central telefónica y Sala de máquinas: situados a la izquierda del edificio principal.
- Urgencias

#### Ubicación del Hospital

El Hospital "Ramón y Cajal" está situado en la carretera de Colmenar Viejo Km. 9,100, es decir, en la zona norte de Madrid y constituye uno de los Hospitales de referencia de la Dirección Asistencial Este de la Comunidad de Madrid.

#### Accesos

El acceso al Hospital puede hacerse por la carretera de Colmenar Viejo y por la Avenida del Cardenal Herrera Oria.

A su vez, la proximidad a la M-30 y a la Carretera de Burgos, así como a la M-40 que permite conectar con el aeropuerto de Barajas en pocos minutos, le conceden una situación privilegiada en sus accesos por carretera.

Los trenes de la línea ferroviaria de Cercanías tienen su parada en el apeadero permitiendo la conexión con poblaciones de la zona Sur de Madrid (Fuenlabrada, Getafe, Parla, etc); zona Norte (Villalba, Segovia, etc); zona Este (Alcalá de Henares, Guadalajara, etc.) y zona Oeste (Majadahonda, Pozuelo, Las Rozas, etc). La conexión de la línea cercanías con las estaciones de Atocha, Chamartín, Príncipe Pío completan la comunicación del Hospital con un sin fin de poblaciones.

- Cercanías Renfe: Líneas C-7 y C-8, estación "Ramón y Cajal"

En los alrededores del Hospital tienen su parada varias líneas de autobuses metropolitanos que enlazan partiendo desde la puerta principal del Hospital (planta 0 centro) con la Plaza de Castilla donde se encuentra el intercambiador.

- Autobús: Línea 135 "Plaza de Castilla - Ramón y Cajal"  
Autobús: Línea 125 "Mar de Cristal - Ramón y Cajal"

Existen además, gran número de plazas de aparcamiento libre rodeado de edificios. A unos 300 metros se encuentra la estación de metro "Begoña" y a 1500 metros, la estación de Cardenal Herrera Oria.

- Metro: Línea 10, estación "Begoña"

Mapa de la zona de asignada:





## Estructura de la población

El Hospital presta asistencia especializada a **558.373 ciudadanos**, quienes representan el **8.51%** de la población madrileña, y que se distribuyen según los siguientes grupos etarios:

Grupo de edad	Hombres	Mujeres	Total
00 - 04	16.301	15.497	16.301
05-09	15.313	14.749	15.313
10-14	13.046	12.264	13.046
15-19	11.887	11.597	11.887
20-24	12.474	12.964	12.474
25-29	16.057	17.584	16.057
30-34	22.764	24.352	22.764
35-39	26.578	28.000	26.578
40-44	24.944	25.841	24.944
45-49	21.708	23.872	21.708
50-54	17.920	19.488	17.920
55-59	13.422	15.534	13.422
60-64	12.302	14.796	12.302
65-69	11.314	13.978	11.314
70-74	8.889	11.676	8.889
75-79	8.951	12.853	8.951
80-84	6.328	10.217	6.328
85-89	2.924	5.924	2.924
90-94	841	2.204	841
95 y más	211	809	211
<b>Total</b>	<b>264.174</b>	<b>294.199</b>	<b>558.373</b>

Dispone de un Centro de Especialidades Periférico en el distrito de San Blas, CEP Pedro González Bueno con 6.582 m<sup>2</sup> y un segundo, CEP Emigrantes, en el distrito de Hortaleza, con una superficie de 4.361 m<sup>2</sup>.

En relación con Atención Primaria y dentro del nuevo entorno de Libre Elección, el Hospital Universitario Ramón y Cajal se constituye como Hospital de referencia para la población correspondiente a la antigua Área 4, que, junto a la antigua Área 3 (Hospital Universitario Príncipe de Asturias y Hospital de Torrejón), se integran en la Dirección Asistencial Este.

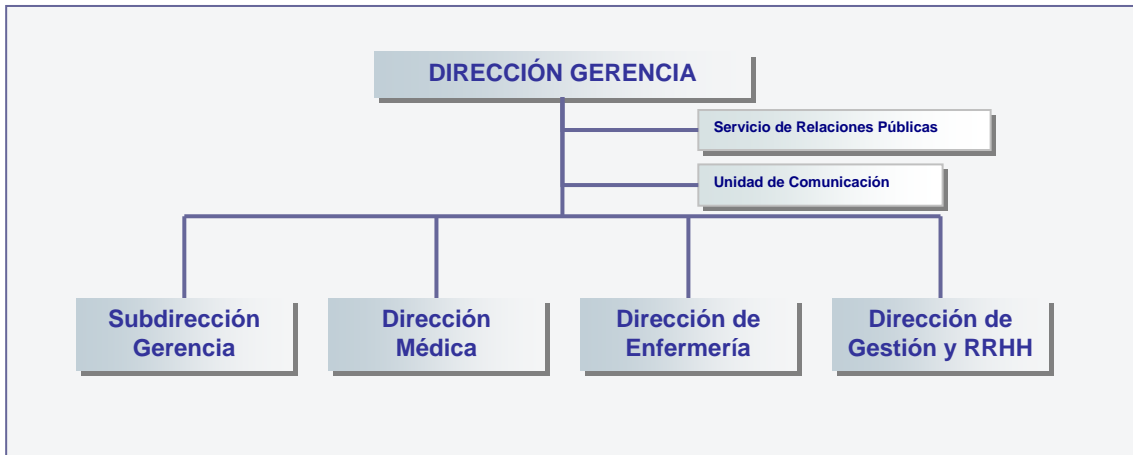
Los Centros de Salud de ámbito de influencia del hospital con su ubicación y sus actuales Directores de Centro son:

CENTROS DE SALUD ADSCRITOS DA Este (Hospital Universitario Ramón y Cajal)		
CENTROS	DIRECCIÓN	DIRECTOR DE CENTRO
Alameda de Osuna	c/ Carabela, 7	
Alpes	c/ Suecia, 62	M <sup>a</sup> Dolores Martín Álvarez
Aquitania	c/ Aquitania, 22	Margarita Berzal Rosende
Avda. de Aragón	c/ Alcalá, 425	Carmen Gómez Pastrana
Barajas	Avda. de Logroño, 319	Germán Reviriego Jaén
Benita de Ávila	c/ Benita de Ávila, 26	Josefa Castro Martín
Canal de Panamá	c/ Verdaguer y García, 56	Concepción Herranz Calvo
Canillejas	c/ Boltaña, 5	Sonia Manget Velasco
Dr. Cirajas	c/ Dr. Cirajas, 20	Francisco Endrino Gómez
Estrecho de Corea	c/ Estrecho de Corea, 1	Emma Menéndez Alonso
García Noblejas	c/ Hnos. G <sup>a</sup> Noblejas, 168	Agustina Cano Espín
Gandhi	c/ Gandhi, 30	Carmen Cruz Muñoz
Jazmín	c/ Jazmín, 33	Inmaculada Peña Sainz
Mar Báltico	c/ Mar Báltico, 2	Margarita Herrero Delgado
Monóvar	c/ Monóvar, 11	Nuria Pertierra Galindo
Rejas	c/ Euterpe, 12	Carmen Ramo Mancheño
Sanchinarro	c/ Ana de Austria, 26	Alejandro Martín Carrero
Silvano	Avda. de Machupichu, 58	Luis Martínez Fuentes
Vicente Muzas	c/ Vicente Muzas, 8	Ana Belén Ramírez Puerta
Virgen del Cortijo	Avda. de Manoteras, 47	Sergio Serrablo Requejo

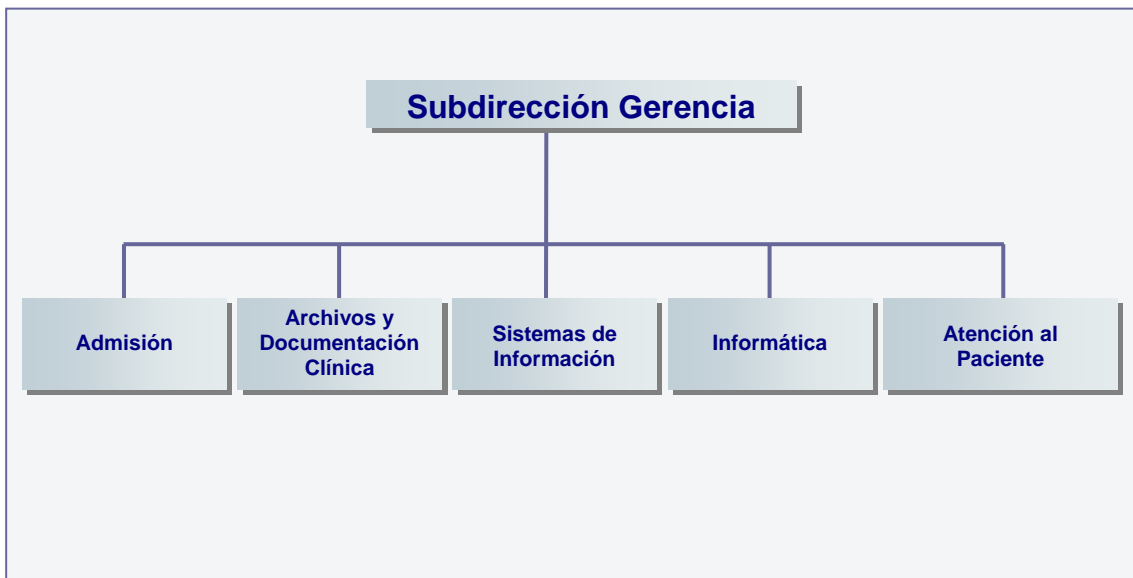


## Organigrama

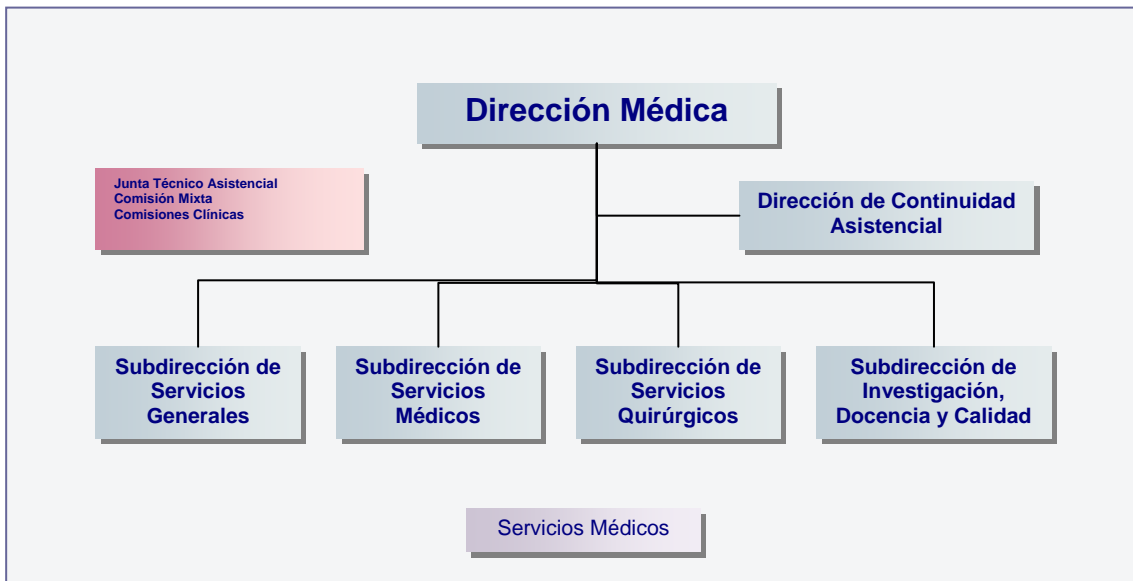
### A. DIRECCIÓN GERENCIA



### B. SUBDIRECCIÓN GERENCIA



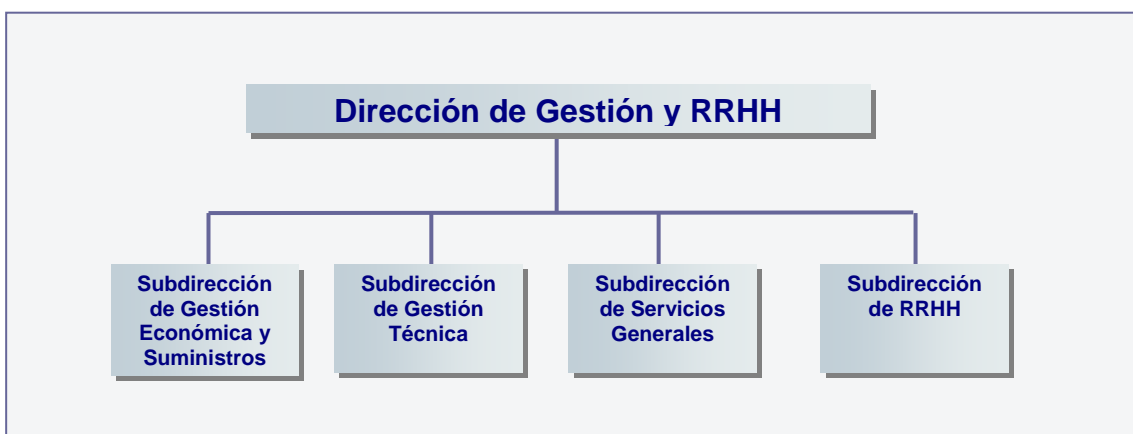
**C. DIRECCIÓN MÉDICA**



**D. DIRECCIÓN DE ENFERMERÍA**



**E. DIRECCIÓN DE GESTIÓN**



## Recursos Humanos

CATEGORÍA PROFESIONAL	AÑOS	
	2011	2012
<b>EQUIPO DIRECTIVO</b>		
Director Gerente	1	1
Subdirector Gerente	1	1
Director Médico	1	1
Subdirector Médico	5	5
Director de Gestión	1	1
Subdirector de Gestión	5	4
Director de Enfermería	1	1
Subdirector de Enfermería	3	2
<b>DIVISIÓN MÉDICA</b>		
Facultativos	926	894
MIR	421	433
<b>PERSONAL SANITARIO</b>		
Enfermeras	1445	1404
Fisioterapeutas	29	28
Técnicos especialistas	245	246
Auxiliar de Enfermería	1004	967
Terapeutas ocupacionales	16	10
<b>PERSONAL NO SANITARIO</b>		
Función administrativa	664	651
Bibliotecarios	3	3
Personal Técnico	42	40
Prof. de Logofonía y Logopedia	1	1
Trabajadores Sociales	18	19
Delineantes	4	2
Controlador de Suministros	4	3
Hostelería	230	209
Peones	24	24
Personal de mantenimiento	127	118
Celadores	421	391

## Recursos Materiales

	2011	2012
<b>CAMAS INSTALADAS</b>		
Hospital	1.118	1.118
<b>QUIRÓFANOS</b>		
Programados hospital	38	38
Urgentes	6	6
<b>OTRAS INSTALACIONES</b>		
Locales de consulta en el hospital	225	225
Locales de consulta en CEP	65	65
<b>HOSPITAL DE DÍA (Número de puestos)</b>		
Oncohematológico	31	31
Médico	19	19
Quirúrgico	15	23
<b>DIAGNÓSTICO POR IMAGEN</b>		
Mamógrafos	3	3
TAC	4	4
RMN	2	3
Ecógrafos en Radiodiagnóstico	6	6
Ecógrafos en otros servicios	29	29
Sala convencional de Rayos X	13	13
Telemando	11	11

ALTA TECNOLOGÍA		
Acelerador lineal	2	2
Equipo de cobaltoterapia	1	1
Planificador	1	1
Simulador	1	1
Gammacámara	4	4
Sala de electrofisiología	1	1
Litotriptor	1	1
Angiógrafo digital	2	2
Sala de hemodinámica	3	3
Sala de radiología vascular intervencionista	2	2
Puestos de hemodiálisis	20	20

## Cartera de Servicios

### Especialidades disponibles

ESPECIALIDADES	DISPONIBLES EN EL HOSPITAL	CENTRO/HOSPITAL DE REFERENCIA
Admisión y Documentación Clínica	sí	
Alergología	sí	
Análisis clínicos	sí	
Anatomía Patológica	sí	
Anestesiología y reanimación	sí	
Angiología y Cirugía Vasculat	sí	
Aparato Digestivo	sí	
Bioquímica Clínica	sí	
Cardiología Adultos	sí	
Cardiología Pediátrica	sí	
Cirugía Cardíaca Adultos	sí	
Cirugía Cardíaca Pediátrica	sí	
Cir. Gral. y de Aparato Digestivo	sí	
Cirugía Maxilofacial	sí	
Cirugía Pediátrica	no	H. U. La Paz
Cirugía Torácica	sí	
Cir. Plástica y Reparadora	sí	
Dermatología Medicoquirúrgica	sí	
Dietética	sí	
Endocrinología y Nutrición	sí	
Enfermedades Infecciosas	sí	
Estomatología	no	
Farmacología Clínica	sí	
Farmacia Hospitalaria	sí	
Geriatría	sí	
Genética Médica	sí	
Hematología y Hemoterapia	sí	
Inmunología	sí	
Investigación	sí	
Medicina Familiar y Comunitaria	no	
Medicina Intensiva	sí	
Medicina Intensiva Pediátrica	sí	
Medicina Interna	sí	
Medicina Legal y Forense	no	
Medicina Nuclear	sí	
Medicina Preventiva y Salud Pública	sí	
Medicina del Trabajo	sí	
Medicina Tropical	sí	
Microbiología y Parasitología	sí	
Nefrología	sí	
Neumología	sí	
Neurocirugía	sí	
Neurofisiología Clínica	sí	
Neurología	sí	
Obstetricia y Ginecología	sí	
Oftalmología	sí	



Oncología Médica	sí	
Oncología Radioterápica	sí	
Otorrinolaringología	sí	
Pediatría	sí	
Psicología Clínica	sí	
Psiquiatría	sí	
Radiodiagnóstico	sí	
Radiofísica y Protección Radiológica	sí	
Rehabilitación	sí	
Reumatología	sí	
Traumatología y Cir. Ortopédica	sí	
Unidad del Dolor	sí	
Urología	sí	

## Unidades de referencia del Sistema Nacional de Salud

Nombre de la Unidad	Tratamiento de tumores orbitarios
Procesos que atiende	Tumores orbitarios
Fecha de designación como CSUR	28 Diciembre 2008
Servicios implicados	Servicio Oftalmología
Número de procesos atendidos en 2012	18 Cirugías de Tumores Orbitarios 83 Procedimientos de Cirugía Orbitaria

Nombre de la Unidad	Tratamiento quirúrgico de trastornos del movimiento
Procesos que atiende	Trastornos de movimiento con indicación quirúrgica
Fecha de designación como CSUR	21 Diciembre 2012
Servicios implicados	Servicio de Neurocirugía, Neurofisiología, Anestesiología y Neurología
Número de procesos atendidos en 2012	97 cirugías (30 nuevos)*

Nombre de la Unidad	Esclerosis Múltiple
Procesos que atiende	Esclerosis múltiple
Fecha de designación como CSUR	21 Diciembre 2012
Servicios implicados	Servicio de Neurología y colaboración de servicios de Inmunología, Psiquiatría, Rehabilitación, Radiodiagnóstico
Número de procesos atendidos en 2012	81 nuevos*

<b>Nombre de la Unidad</b>	<b>Ortopedia Infantil</b>
Procesos que atiende	Ortopedia Infantil
Fecha de designación como CSUR	21 Diciembre 2012
Servicios implicados	Servicio de Traumatología y Ortopedia, Pediatría, Anestesiología, Rehabilitación y UCI pediátricos
Número de procesos atendidos en 2012	1.261 nuevos*

<b>Nombre de la Unidad</b>	<b>Descompresión orbitaria tiroidea</b>
Procesos que atiende	Oftalmopatía tiroidea
Fecha de designación como CSUR	21 Diciembre 2012
Servicios implicados	Servicio de Oftalmología y Endocrinología
Número de procesos atendidos en 2012	28 nuevos*

\* Los datos de estos cuatro nuevos CSUR son como Unidad del Hospital y no se han contabilizado como actividad CSUR en la memoria global del SERMAS, al haber entrado en funcionamiento la última semana de 2012 y no haber solicitado el Ministerio de Sanidad su actividad como Unidades de Referencia.

## Actividad Asistencial

### Actividad Asistencial CMBD-SIAE

	2011	2012
Altas totales (SIAE)	34.866	32.947
Porcentaje de altas codificadas	100	100
Estancia Media Bruta (CMBD)	8,55	8,37
Peso Medio Bruto	2,06	2,1561
Ingresos Urgentes	19.109	19.400
Ingresos Programados	15.724	13.415
% Urgencias ingresadas	12,94	13,56
<b>HOSPITAL DE DÍA</b>		
Oncohematológico (Tratamientos)	19.476	20.539
SIDA (*)	118	66
Otros médicos	10.238	16.172
Otros quirúrgicos	8.221	11.126
Psiquiátrico	3.388	3.333
<b>CUIDADOS PALIATIVOS</b>		
Número de ingresos	519	723
Estancia Media	5,31	5,42
Altas	522	718
<b>TERAPIAS RESPIRATORIAS (pacientes/mes)</b>		
Oxigenoterapia	1.568	1.942
Aerosolterapia	313	84
Ventilación mecánica a domicilio	378	400
Otras terapias respiratorias	3.105	3.074
<b>DIÁLISIS (pacientes/mes)</b>		
Hemodiálisis en el hospital	63	63
Hemodiálisis en centros concertados	85	77
<b>ACTIVIDAD OBSTÉTRICA</b>		
Nacimientos (recién nacidos vivos)	(H. U. La Paz)	(H. U. La Paz)
Partos por vía vaginal	ídem	ídem
Cesáreas	ídem	ídem
Seguimiento embarazo (pacientes atendidas)	4.226	4.379

(\*) Los tratamientos de SIDA se administran en el Hospital de Día Oncohematológico.

## Actividad quirúrgica

ACTIVIDAD QUIRÚRGICA	2011	2012
Intervenciones quirúrgicas programadas con hospitalización	13.013	11.622
Intervenciones quirúrgicas ambulatorias programadas, realizadas en quirófano	15.148	15.778
Intervenciones quirúrgicas urgentes con hospitalización	3.226	3.112
Intervenciones quirúrgicas urgentes ambulatorias	664	470
Otros procesos quirúrgicos ambulatorios realizados fuera de quirófano	9.779	14.275
Intervenciones quirúrgicas suspendidas	1.887	2.154
Tiempo disponible de quirófano (horas/mes)	51.727	50.778
Rendimiento quirúrgico (% ocupación quirúrgica)	70	71

## Extracciones – Trasplantes

	2011	2012
Extracción de corazón	2	5
Extracción de córnea	37	43
Extracción de hígado	24	22
Extracción de páncreas	1	2
Extracción de pulmón	2	3
Extracción de riñón	1	1
Extracción multiorgánica	7	7
Extracción multiorgánica y multitejidos	15	17
Otros órganos extraídos	1	0
Trasplante cardíaco	0	0
Trasplante de córnea	36	43
Trasplante hepático	42	32
Trasplante de páncreas	0	0
Trasplante pulmonar	0	0
Trasplante renal	63	67
Trasplante intestinal	0	0
Trasplante de médula ósea	65	60

## Técnicas Utilizadas

TÉCNICA	REALIZADAS EN EL PROPIO CENTRO	PROCEDENTES DE ATENCIÓN PRIMARIA	DERIVADAS A CENTROS CONCERTADOS
Laboratorio	1.755.936	486.255	
Radiología convencional	233.134	33.280	
Ecografías	31.924	16.757	12.671
Citologías	38.557		
Endoscopias	16.148		
Mamografías	9.895	3.189	1.662
TAC	37.311	681	6.470
RMN	14.946		7.339
Gammagrafías	10.131		
Radiología intervencionista	1.072		
PET	-		

## Procedimientos

PROCEDIMIENTOS	TOTAL	AMBU-LANTES
Implante de neuroestimulador intracraneal	24	
Radiocirugía fraccionada	5	
Litotricias	581	
Implantes cocleares	18	
Hemodinámica cardíaca diagnóstica	3.007	754
Hemodinámica cardíaca terapéutica	1.009	376
Inserción de marcapasos permanente	145	
Revisión de marcapasos con sustitución de generador	43	
Revisión de marcapasos sin sustitución de generador	55	
Implante/sustitución de desfibrilador	121	
Pacientes en tratamiento con radioterapia	1.786	
Radiología vascular intervencionista diagnóstica	380	
Radiología vascular intervencionista terapéutica	1.182	
Radiología neurovascular intervencionista diagnóstica	134	
Radiología neurovascular intervencionista terapéutica	92	

## Consultas Externas

ESPECIALIDAD	Primeras Consultas	Consultas Sucesivas	Total	Índice Suc/Prim	Solicitadas por A.P.	Realizadas para A.P.
Alergología	6.289	14.024	20.313	2,2	4.523	3.969
Anatomía Patológica	1.533	90	1.623	0,1	65	57
Cardiología	10.109	29.359	39.468	2,9	5.781	5.677
Dermatología	23.756	23.756	47.512	1,0	23.085	20.113
Dietética	967	4.214	5.181	4,4	14	13
Endocrinología	6.142	24.293	30.435	4,0	3.487	3.282
Enf. Infecciosas	850	14.824	15.674	17,4	158	127
Gastroenterología	10.360	27.566	37.926	2,7	8.173	7.297
Genética Médica	2.461	289	2.750	0,1	20	21
Geriatría	646	1.295	1.941	2,0	519	452
Hematología y Hemoterapia	3.305	29.621	32.926	9,0	1.581	1.412
Inmunología	324	0	324	0,0	0	0
Med. Interna	2.134	16.533	18.667	7,7	1.248	1.109
Med. Preventiva	1.795	1.850	3.645	1,0	0	0
Nefrología	1.479	13.764	15.243	9,3	883	784
Neumología	5.199	14.825	20.024	2,9	3.229	2.904
Neurofisiología	0	86	86		0	0
Neurología	9.971	25.491	35.462	2,6	6.853	6.346
Oncología Médica	2.347	26.227	28.574	11,2	47	40
Oncología Radioterápica	1.266	12.181	13.447	9,6	2	2
Psiquiatría	9.862	55.159	65.021	5,6	10.392	6947
Radiología	40	205	245	5,1	0	0
Rehabilitación	17.894	9.176	27.070	0,5	3.750	3.418
Reumatología	6.901	20.395	27.296	3,0	4.526	4.210
<b>TOTAL ÁREA MÉDICA</b>	<b>125.630</b>	<b>365.222</b>	<b>490.852</b>	<b>2,9</b>	<b>78.336</b>	<b>68.180</b>
Anestesia	18.284	86	18.370	0,0	1	0
Cir. Cardíaca Adultos	169	2.034	2.203	12,0	3	3
Cir. Cardíaca Infantil	0	92	92		0	0
Cir. General	9.410	19.916	29.326	2,1	7.171	6.729
Cir. Maxilofacial	7.289	12.702	19.991	1,7	5.539	4.330
Cir. Plástica y reparadora	1.854	6.836	8.690	3,7	91	78
Cir. Torácica	272	1.107	1.379	4,1	0	0
Cir. Vasculár	2.778	3.741	6.519	1,3	1.698	1.598
Ginecología	9.237	30.994	40.231	3,4	12.539	10.636
Neurocirugía	1.181	5.100	6.281	4,3	7	7
Oftalmología	33.316	69.333	102.649	2,1	20.563	18.804
Otorrinolaringología	17.785	27.962	45.747	1,6	14.027	13.155
U. Dolor	827	2.576	3.403	3,1	17	17



Traumatología	35.299	59.447	94.746	1,7	23.095	20.333
Urología	11.596	37.087	48.683	3,2	7.533	7.008
<b>TOTAL AREA QUIRURGICA</b>	<b>149.297</b>	<b>279.013</b>	<b>428.864</b>	<b>1,9</b>	<b>92.284</b>	<b>82.698</b>
<b>TOTAL AREA PEDIATRICA</b>	<b>3.814</b>	<b>18.139</b>	<b>21.953</b>	<b>4,8</b>	<b>3.105</b>	<b>2.560</b>
<b>TOTAL AREA OBSTÉTRICA</b>	<b>5.130</b>	<b>17.424</b>	<b>22.554</b>	<b>3,4</b>	<b>1.738</b>	<b>3.539</b>
<b>TOTAL</b>	<b>283.871</b>	<b>679.798</b>	<b>963.669</b>	<b>2,4</b>	<b>173.553</b>	<b>153.298</b>

## Consultas de alta resolución

ESPECIALIDAD	Número consultas alta resolución	% Consultas de alta resolución/Primeras consultas
Alergología	824	13,1
Cardiología	107	1,1
Cardiología pediátrica	931	100,0
Dermatología	10.284	43,3
Dietética	72	7,4
Endocrinología	94	1,5
Enf. Infecciosas	126	14,8
Gastroenterología	66	0,6
Genética Médica	19	0,8
Hematología y Hemoterapia	115	3,5
Med. Interna	162	7,5
Neumología	422	8,1
Neurología	60	0,6
Rehabilitación	1.186	6,6
Reumatología	1.517	22,0
Urología	155	1,3
Traumatología	101	0,3
Otorrinolaringol	1.983	11,1
Oftalmología	1.296	3,9
Ginecología	5.211	41,4
Cir. Maxilofacial	511	7,0
Cir. Vascular	1.765	63,5
U.Dolor	25	3,0
<b>TOTAL</b>	<b>27.776</b>	<b>11,71</b>

## Casuística (CMBD)

## Los 25 GRD Médicos más frecuentes

GRD	DESCRIPCIÓN	Número de casos	%	Estancia Media	Peso
541	NEUMONIA SIMPLE Y OTROS TRAST.RESPIRATORIOS EXC. BRONQUITIS Y ASMA CON CC MAYOR	1486	8,03	9,94	2,23
544	ICC Y ARRITMIA CARDIACA CON CC MAYOR	935	5,05	10,17	3,30
73	OTROS DIAGNOSTICOS DE OIDO, NARIZ, BOCA Y GARGANTA EDAD>17	731	3,95	1,09	0,70
127	INSUFICIENCIA CARDIACA Y SHOCK	687	3,71	7,89	1,30
14	ICTUS CON INFARTO	330	1,78	7,71	1,67
533	OTROS TRAST. SISTEMA NERVIOSO EXC. AIT, CONVULSIONES Y CEFALEA CON CC MAYOR	326	1,76	11,80	4,16
569	TRAST. DE RIÑÓN Y TRACTO URINARIO EXCEPTO INSUFICIENCIA RENAL CON CC MAYOR	311	1,68	8,69	1,75
316	INSUFICIENCIA RENAL	289	1,56	7,27	1,33
208	TRASTORNOS DEL TRACTO BILIAR SIN CC	285	1,54	7,04	0,72
557	TRASTORNOS HEPATOBILIARES Y DE PANCREAS CON CC MAYOR	279	1,51	13,28	3,86
125	TRAST.CIRCULATORIOS EXCEPTO IAM, CON CATETERISMO SIN DIAG. COMPLEJO	279	1,51	4,61	1,10
552	TRAST. AP. DIGESTIVO EXCEPTO ESOF., GASTROENT. Y ULC.NO COMPL. CON CC MAYOR	242	1,31	12,76	3,06
101	OTROS DIAGNOSTICOS DE APARATO RESPIRATORIO CON CC	230	1,24	6,94	1,00
88	ENFERMEDAD PULMONAR OBSTRUCTIVA CRONICA	225	1,22	8,25	1,06
540	INFECCIONES Y INFLAMACIONES RESPIRATORIAS EXCEPTO NEUMONIA SIMPLE CON CC MAYOR	222	1,20	13,03	3,05
82	NEOPLASIAS RESPIRATORIAS	217	1,17	8,12	1,81
430	PSICOSIS	212	1,15	20,53	1,39
207	TRASTORNOS DEL TRACTO BILIAR CON CC	200	1,08	10,32	1,18
124	TRAST.CIRCULATORIOS EXCEPTO IAM, CON CATETERISMO Y DIAG. COMPLEJO	190	1,03	7,84	1,68
203	NEOPLASIA MALIGNA DE SISTEMA HEPATOBILIAR O DE PANCREAS	187	1,01	7,51	1,87
89	NEUMONIA SIMPLE Y PLEURITIS EDAD>17 CON CC	185	1,00	8,73	1,19
102	OTROS DIAGNOSTICOS DE APARATO RESPIRATORIO SIN CC	184	0,99	6,03	0,62
204	TRASTORNOS DE PANCREAS EXCEPTO NEOPLASIA MALIGNA	179	0,97	8,36	0,92
12	TRASTORNOS DEGENERATIVOS DE SISTEMA NERVIOSO	172	0,93	5,21	1,42
568	INSUFICIENCIA RENAL CON CC MAYOR	156	0,84	11,27	3,63

## Los 25 GRD Quirúrgicos más frecuentes

GRD	DESCRIPCIÓN	Número de casos	%	Estancia Media	Peso
209	SUSTITUCION ARTICULACION MAYOR EXCEPTO CADERA Y REIMPLANTE MIEMBRO INFERIOR, EXCEPTO POR CC	356	2,47	9,92	2,78
311	PROCEDIMIENTOS TRANSURETRALES SIN CC	308	2,13	2,88	0,86
818	SUSTITUCION DE CADERA EXCEPTO POR COMPLICACIONES	302	2,09	16,27	3,15
116	OTRAS IMPLANTACIONES DE MARCAPASOS CARDIACO PERMANENTE	291	2,02	3,82	3,46
494	COLECISTECTOMIA LAPAROSCOPICA SIN EXPLORAC. CONDUCTO BILIAR SIN CC	285	1,97	4,85	1,09
167	APENDICECTOMIA SIN DIAGNOSTICO PRINCIPAL COMPLICADO SIN CC	280	1,94	2,76	0,93
55	PROCEDIMIENTOS MISCELANEOS SOBRE OIDO, NARIZ, BOCA Y GARGANTA	261	1,81	1,31	0,87
408	TRAST.MIELOPROLIFERATIVO O NEO. MAL DIFER. CON OTRO PROCEDIMIENTO	258	1,79	1,17	2,35
36	PROCEDIMIENTOS SOBRE RETINA	247	1,71	1,92	1,08
219	PROC. EXTR.INFERIOR Y HUMERO EXC. CADERA,PIE,FEMUR EDAD>17 SIN CC	233	1,61	10,19	1,41
158	PROCEDIMIENTOS SOBRE ANO Y ENTEROSTOMIA SIN CC	227	1,57	2,52	0,75
359	PROC. SOBRE UTERO Y ANEJOS POR CA.IN SITU Y PROCESO NO MALIGNO SIN CC	218	1,51	4,44	1,01
149	PROCEDIMIENTOS MAYORES DE INTESTINO DELGADO Y GRUESO SIN CC	212	1,47	12,56	1,83
225	PROCEDIMIENTOS SOBRE EL PIE	201	1,39	2,40	1,41
290	PROCEDIMIENTOS SOBRE TIROIDES	200	1,39	3,18	0,99
211	PROC. DE CADERA Y FEMUR EXCEPTO ARTICULACION MAYOR EDAD>17 SIN CC	185	1,28	19,77	2,08
119	LIGADURA Y STRIPPING DE VENAS	172	1,19	6,08	1,03
112	PROCEDIMIENTOS CARDIOVASCULARES PERCUTANEOS, SIN IAM, INSUFICIENCIA CARDIACA O SHOCK	171	1,18	2,75	1,99
105	PROC. SOBRE VALV. CARDIACAS Y OTROS PROC. CARDIOTORACICOS MAYORES SIN CAT. CARDIACO	164	1,14	16,61	5,91
75	PROCEDIMIENTOS TORACICOS MAYORES	163	1,13	7,78	2,86
222	PROCEDIMIENTOS SOBRE LA RODILLA SIN CC	163	1,13	2,42	1,20
893	PROCEDIMIENTOS CRANEALES/FACIALES	162	1,12	2,67	1,48
210	PROC. DE CADERA Y FEMUR EXCEPTO ARTICULACION MAYOR EDAD>17 CON CC	161	1,12	23,57	2,91
335	PROCEDIMIENTOS MAYORES SOBRE PELVIS MASCULINA SIN CC	161	1,12	5,22	1,89
261	PROC. S. MAMA POR PROCESO NO MALIGNO EXCEPTO BIOPSIA Y EXCISION LOCAL	160	1,11	3,61	1,41

## Los 25 GRD con mayor consumo de recursos

GRD	DESCRIPCIÓN	Número de casos	%	Estancia Media	Peso
877	OXIG. MEMB. EXTRAC. O TRAQUEOSTOMIA CON VENT. MEC. + 96 hrs O SIN DIAG. PRINC. TRAST. ORL CON PROC.	81	0,25	67,17	43,47
541	NEUMONIA SIMPLE Y OTROS TRAST.RESPIRATORIOS EXC. BRONQUITIS Y ASMA CON CC MAYOR	1486	4,51	9,94	2,23
544	ICC Y ARRITMIA CARDIACA CON CC MAYOR	935	2,84	10,17	3,30
533	OTROS TRAST. SISTEMA NERVIOSO EXC. AIT, CONVULSIONES Y CEFALEA CON CC MAYOR	326	0,99	11,80	4,16
557	TRASTORNOS HEPATOBILIARES Y DE PANCREAS CON CC MAYOR	279	0,85	13,28	3,86
116	OTRAS IMPLANTACIONES DE MARCAPASOS CARDIACO PERMANENTE	291	0,88	3,82	3,46
209	SUSTITUCION ARTICULACION MAYOR EXCEPTO CADERA Y REIMPLANTE MIEMBRO INFERIOR, EXCEPTO POR CC	356	1,08	9,92	2,78
105	PROC. SOBRE VALV. CARDIACAS Y OTROS PROC. CARDIOTORACICOS MAYORES SIN CAT. CARDIACO	164	0,50	16,61	5,91
818	SUSTITUCION DE CADERA EXCEPTO POR COMPLICACIONES	302	0,92	16,27	3,15
480	TRASPLANTE HEPATICO Y/O TRASPLANTE INTESTINAL	34	0,10	26,79	26,88
127	INSUFICIENCIA CARDIACA Y SHOCK	687	2,09	7,89	1,30
545	PROCEDIMIENTO VALVULAR CARDIACO CON CC MAYOR	52	0,16	26,12	15,08
552	TRAST. AP. DIGESTIVO EXCEPTO ESOF., GASTROENT. Y ULC.NO COMPL. CON CC MAYOR	242	0,73	12,76	3,06
540	INFECCIONES Y INFLAMACIONES RESPIRATORIAS EXCEPTO NEUMONIA SIMPLE CON CC MAYOR	222	0,67	13,03	3,05
302	TRASPLANTE RENAL	69	0,21	14,03	9,66
878	TRAQUEOSTOMIA CON VENT. MEC. + 96 hrs O SIN DIAG. PRINC. TRASTORNOS ORL SIN PROC. QUIR. MAYOR	25	0,08	55,72	26,59
803	TRASPLANTE DE MEDULA OSEA ALOGENICO	23	0,07	39,57	28,32
585	PROCEDIMIENTO MAYOR ESTOMAGO,ESOFAGO,DUODENO,I.DELGADO Y GRUESO CON CC MAYOR	98	0,30	30,52	6,46
549	PROCEDIMIENTOS CARDIOVASCULARES MAYORES CON CC MAYOR	59	0,18	23,71	10,44
558	PROC.MUSCULOESQUELETICO MAYOR CON CC MAYOR	98	0,30	38,04	6,24
408	TRAST.MIELOPROLIFERATIVO O NEO. MAL DIFER. CON OTRO PROCEDIMIENTO	258	0,78	1,17	2,35
568	INSUFICIENCIA RENAL CON CC MAYOR	156	0,47	11,27	3,63
530	CRANEOTOMIA CON CC MAYOR	46	0,14	21,33	12,13
555	PROC. PANCREAS, HIGADO Y OTROS VIA BILIAR CON CC MAYOR	62	0,19	30,74	8,94
14	ICTUS CON INFARTO	330	1,00	7,71	1,67

## Calidad e información y atención al paciente

### Calidad

INDICADOR	RESULTADO HOSPITAL
<b>CALIDAD PERCIBIDA</b>	
• Grado de Satisfacción global de los usuarios con la atención recibida en hospitalización, consultas, cirugía ambulatoria y urgencias ( <i>% de pacientes satisfechos y muy satisfechos</i> )	89,8%
• Nº de acciones de mejora implantadas en las áreas priorizadas según el resultado de la encuesta de satisfacción 2011	9
• Nº de líneas de actuación puestas en marcha por el Comité de Calidad Percibida	5
<b>SEGURIDAD PACIENTE</b>	
• Nº de objetivos de seguridad del paciente establecidos en el centro	8
• Nº de servicios/unidades con objetivos y responsables de seguridad del paciente (prioritarios: UCI, Urgencias, Cirugía, Anestesia, Obstetricia, Neonatología y Farmacia)	100%
• Porcentaje de servicios clínicos en los que se han impartido sesiones de seguridad	51,7%
• Nº de reuniones o visitas realizadas por directivos a unidades vinculadas a temática de seguridad ("Rondas de seguridad").	3
• Densidad de incidencia de neumonía asociada a ventilación mecánica	1,88
• Grado de implantación del sistema de identificación inequívoca de pacientes mediante pulseras.	87.31%
• Nº de planes de mejora de higiene de manos desarrollados	2
• Porcentaje de profesionales formados en higiene de manos (en UCI, Urgencias, Medicina Interna, Ginecología y Obstetricia, Hospital de Día)	30.04%
• Porcentaje de intervenciones quirúrgicas programadas en que se ha utilizado la lista de verificación quirúrgica	86.98%
• Porcentaje de pacientes en los que se conoce el riesgo de úlceras según escalas validadas.	100%
• Existencia de protocolos de seguridad del paciente establecidos como prioritarios (dolor, caídas, TVP y TEP)	2
• Prevalencia global de infección nosocomial	5.26%
<b>GESTIÓN DE CALIDAD</b>	
• Número de planes de acción implantados de acuerdo con los resultados de la autoevaluación EFQM	9
• Grado de despliegue de las actuaciones para la implantación de la gestión medioambiental por centro.	Completada Fase I Iniciada Fase II
• Nº de líneas de actuación del Comité de Lactancia Materna	No procede
• Constitución de un Comité de Atención al Dolor	SI
• Elaboración de un plan de acogida a profesionales de nueva incorporación	SI

**Comisiones clínicas**

Nombre	Número integrantes	Número reuniones
Comisión de Autoprotección y Seguridad	11	-
Comisión de Biblioteca	14	2
Comisión de Docencia	20	10
Comisión de Documentación Clínica y Archivo	10	11
Comisión de Enfermería de Calidad	13	8
Comisión de Farmacia y Terapéutica	20	12
Comisión de Formación Médica Continuada	15	4
Comisión de Infección Hospitalaria	18	3
Comisión de Mortalidad y Morbilidad	11	7
Comisión de Política de Antimicrobianos	17	5
Comisión de Quirófanos	19	5
Comisión de Seguridad del Paciente (UFGRS)	19	9
Comisión de SIDA	9	3
Comisión de Tecnología y Adecuación de Medios Diagnósticos y Terapéuticos	18	4
Comisión de Trasplantes	21	1
Comisión de Tumores	21	6
Comisión de Urgencias	25	8
Comisión Contra la Violencia	10	4
Comité de Atención al Dolor	9	1
Comité de Calidad Percibida	20	10
Comité de Ética para la Asistencia Sanitaria (CEAS)	22	14
Comité Hospitalario de Transfusión	13	6
Comité de Prevención del Tabaquismo	22	5

**Otras actuaciones****SERVICIOS / UNIDADES CON CERTIFICACION ISO 9001:2008**

SERVICIO	MANTENIMIENTO DE LA CERTIFICACION	RENOVACION DE LA CERTIFICACION EN 2012
Banco de Sangre	X	
Bioquímica Clínica	X	
Inmunología Clínica	X	
Unidad de Radiofarmacia del Servicio de Medicina Nuclear	X	



Conserjería: Hospital y Centros Especialidad Periféricos		X
Farmacia Hospitalaria		X
Microbiología y Parasitología		X
Biobanco	X	
Docencia Médica	X	
Suministros	X	
Hospital de Día Médico	X	

## Información y Atención al Paciente

### Objetivos institucionales de información y atención al paciente

INDICADOR	RESULTADO HOSPITAL
<ul style="list-style-type: none"> <li>Número de acciones de mejora desarrolladas según el resultado de las deficiencias detectadas por las sugerencias, quejas y reclamaciones presentadas en 2012.</li> </ul>	15
<ul style="list-style-type: none"> <li>Número de servicios médicos y quirúrgicos en hospitalización con protocolos de información clínica implantados en los que conste: ubicación, horario y responsables, según el total de servicios médicos y quirúrgicos con hospitalización.</li> </ul>	108.33%
<ul style="list-style-type: none"> <li>Número de Guías de Acogida puestas a disposición de los pacientes ingresados en relación al total de pacientes ingresados.</li> </ul>	91.14%
<ul style="list-style-type: none"> <li>Registro específico para verificar la entrega de la Guía de Acogida</li> </ul>	SI
<ul style="list-style-type: none"> <li>Número de Guías de Información al Alta entregadas y cumplimentadas de acuerdo al procedimiento establecido por la DG de Atención al Paciente, en relación con el total de altas de hospitalizaciones producidas.</li> </ul>	95.89%
<ul style="list-style-type: none"> <li>Existencia de registro específico para verificar la entrega de la Guía de Información al Alta.</li> </ul>	SI
<ul style="list-style-type: none"> <li>Número Guías de Atención al Duelo entregadas y cumplimentadas de acuerdo al procedimiento establecido por la DG de Atención al Paciente, en relación al número total de <i>exitus</i> producidos durante la hospitalización.</li> </ul>	100%
<ul style="list-style-type: none"> <li>Existencia de registro específico para verificar la entrega de la Guía de Atención al Duelo.</li> </ul>	SI

### Reclamaciones

	Presentadas	Contestadas en menos de 30 días	Contestadas en más de 30 días
2012	2.965	88.75 %	12 %
2011	3.769	80.5 %	19 %

### Principales motivos de reclamación

	Total	% 2012	% 2011
Lista de Espera No Quirúrgica	378	18	20
Disconformidad con la Asistencia	333	16	13
Citaciones	306	15	10
Desacuerdo Organización y Normas	184	9	11
Demora en la Asistencia	162	8	6

**Otras actuaciones**

- **Procedimiento de Mediación:** se ha desarrollado un procedimiento de mediación para los pacientes que no desean formular una reclamación ante peticiones o solicitudes en la atención sanitaria
- **Programa de Captación continuada de Donantes de Sangre y Órganos por las asociaciones de voluntariado**
- **Programa Estratégico Socio sanitario:** se establecen criterios para la detección del riesgo social por parte de enfermería y la adecuada petición por parte del médico
- **Sesiones de apoyo en el duelo para familiares.** Entidades colaboradoras: APDPS Y ALAIA
- **Programa de Formación Continuada 2012**
- **Estudio cualitativo sobre Consentimiento Informado**

## Continuidad Asistencial

### Consultas y pruebas solicitadas desde Atención Primaria

	<b>% Total *</b>
Alergología	63,11
Anatomía Patológica	3,72
Cardiología	56,16
Dermatología	84,66
Dietética	1,34
Endocrinología	53,44
Enfermedades Infecciosas	14,94
Gastroenterología	70,43
Genética Médica	0,85
Geriatría	69,97
Hematología y Hemoterapia	42,72
Medicina Interna	51,97
Nefrología	53,01
Neumología	55,86
Neurología	63,64
Oncología Médica	1,70
Oncología Radioterápica	0,16
Psiquiatría	70,44
Rehabilitación	19,10
Reumatología	61,01
Cirugía General	72,78
Urología	60,43
Traumatología	57,60
Otorrinolaringología	73,97
Oftalmología	56,44
Ginecología	77,52
Cir. Cardíaca	1,78
Cirugía maxilofacial	59,40
Cir. Plástica y reparadora	4,21
Neurocirugía	0,59
Cir. Vasculare	57,52
U. Dolor	2,06
<b>TOTAL CONSULTAS</b>	<b>54,00</b>
Ecografías	52,5
Mamografías	32,2
T.C.	1,8
<b>TOTAL PRUEBAS</b>	<b>26,1</b>

\* Consultas realizadas para Atención Primaria sobre el total de Primeras Consultas

## Variación interanual de solicitudes desde Atención

### Primaria

	Primeras consultas 2012/ 2011
Dermatología	1,05
Traumatología	0,93
Ginecología	0,77
Oftalmología	0,96

## Consultas solicitadas como consecuencia de la Libre

### Elección

Especialidad	Número consultas debidas a Libre Elección	% sobre total de Primeras Consultas
Angiología y Cirugía Vascolar	294	10,60
Alergología	601	9,56
Anestesia y Reanimación	3031	16,64
Cardiología	709	7,02
Cirugía Cardíaca	33	21,85
Cirugía General y de Aparato Digestivo	543	5,77
Cirugía Máxilofacial	739	10,26
Cirugía Plástica y Reparadora	593	32,11
Cirugía Torácica	46	16,91
Oftalmología	1462	4,40
Oncología Médica	538	23,18
Oncología Radioterápica	383	31,14
Otorrinolaringología	914	5,18
Pediatría	730	19,25
Psiquiatría	1553	15,63
Radiología	8	24,24
Rehabilitación	1591	8,92
Reumatología	549	7,96
Cirugía Ortopédica y Traumatología	1926	5,46
Unidad del Dolor	149	18,08
Urología	831	7,17
Angiología y Cirugía Vascolar	294	10,60
Dermatología	1378	5,80

## Otros indicadores de continuidad asistencial

INDICADOR	RESULTADO HOSPITAL
• Porcentaje de peticiones de sospecha de malignidad evaluadas	100%
• Porcentaje de peticiones de valoración previa por el especialista evaluadas	96%
• Número especialidades con puesta en marcha del especialista consultor	29
• Número de sesiones de difusión con participación de profesionales de Atención Primaria y Atención Especializada de procesos clínicos compartidos	23
• N° de proyectos de investigación con participación conjunta de profesionales de AP y AE	1

Especialidades con puesta en marcha del especialista consultor: (29)

- Anticoagulación
- Bioestadística
- Cardiología adultos
- Cirugía ortopédica infantil
- Cirugía Pediátrica
- Cirugía vascular
- Dermatología
- Endocrino
- Ensayos clínicos
- Farmacología clínica
- Gastroenterología
- Geriatria
- Ginecología
- Hematología
- Medicina Interna
- Microbiología
- Nefrología
- Neurología
- Oftalmología
- Oncología Médica
- ORL
- Paliativos
- Psiquiatría
- RHB
- Reumatología
- Unidad de Cuidados Paliativos
- Unidad Insuficiencia Cardiaca
- Unidad de Patología Endotelial
- Urología

Número de sesiones de difusión con participación de profesionales de Atención Primaria y Atención Especializada de procesos clínicos compartidos:

ENCUENTROS PRIMARIA ESPECIALIZADA en ENFERMEDAD RENAL CRÓNICA AVANZADA (3 sesiones)
FORMACION EN VISOR IMÁGENES RADIOLOGICAS (4 sesiones)
ABORDAJE DEMENCIAS (3 sesiones)
Actualización Protocolo consensuado abordaje Patología Ginecológica (7 sesiones)
Continuidad asistencial USBD-Cirugía Maxilofacial (3 sesiones)
Atención a pacientes mayores pluripatológicos (3 sesiones)

## Docencia y formación continuada

### Docencia

- Facultades y escuelas a las que se imparte enseñanza: convenio docente con la Universidad de Alcalá de Henares:

Facultad de Medicina y Ciencias de la Salud

Facultad de Farmacia

- Número de alumnos y número de profesores de cada una de ellas:

Nº de Alumnos de Medicina y CC de la Salud 300

Nº de Alumnos de Farmacia 12

Nº de Profesores de Medicina y CC de la Salud 150

Nº de Profesores de Farmacia 5

- Formación de especialistas sanitarios: número de residentes por año durante 2012 (MIR, PIR, FIR, BIR)

- 

R1	R2	R3	R4	R5	TOTAL
128	126	110	111	22	497

- Formación de especialistas sanitarios: número de residentes por año durante 2012 (EIR): 8

### Docencia Enfermería

- Facultades y escuelas a las que se imparte enseñanza

- **GRADO EN ENFERMERÍA**

- Facultad de Enfermería de Alcalá
- Escuela Universitaria de Enfermería San Juan de Dios
- Centro Universitario San Rafael- Nebrija

- **GRADO EN FISIOTERAPIA**

- Facultad de Fisioterapia de Alcalá
- Escuela Universitaria de Fisioterapia San Juan de Dios

- **CICLOS FORMATIVOS INSTITUTOS DE ENSEÑANZA SECUNDARIA (I.E.S)**



- **Ciclo Formativo Técnico en Cuidados Auxiliares de Enfermería**

- I.E.S Jaime Ferrán Clúa
- I.E.S Mirasierra
- I.E.S Valdemilanos
- I.E.S Las Musas
- I.E.S González Cañadas
- I.E.S Hease

- **Ciclo Formativo Imagen para el Diagnóstico**

- Francisco de Vitoria
- CEU. Instituto Superior de Estudios Profesionales
- I.E.S San Juan de la Cruz
- Colegio Santa Gema Galgani

- **Ciclo Formativo Laboratorio de Diagnóstico Clínico**

- I.E.S Villaverde
- I.E.S Las Musas
- I.E.S Jaime Ferrán Clúa
- CPRM EFA Valdemilanos
- I.E.S Oposa

- **Ciclo Formativo Anatomía Patológica y Citología**

- I.E.S Valle del Miró

- **Ciclo Formativo Dietética**

- I.E.S Mirasierra

- **Número de alumnos y número de profesores de cada una de ellas**

- **GRADO EN ENFERMERÍA**

- **Facultad de Enfermería de Alcalá**

- Profesores Asociados: 22
- Alumnos: 93

- **Escuela Universitaria de Enfermería San Juan de Dios**

- Tutores: 3
- Alumnos: 115

- **Centro Universitario San Rafael - Nebrija**

- Tutores: 1
- Alumnos: 29

- **GRADO EN FISIOTERAPIA**

- **Facultad de Fisioterapia de Alcalá**

- Profesores Asociados: 11
- Alumnos: 75

- **Escuela Universitaria de Fisioterapia San Juan de Dios**
  - Profesores Asociados: 1
  - Alumnos: 3

➤ **CICLOS FORMATIVOS**

- **Ciclo Formativo Técnico en Cuidados Auxiliares de Enfermería**
  - Tutoras: 3
  - Alumnos: 93
- **Ciclo Formativo Imagen para el Diagnóstico**
  - Tutor: 1
  - Alumnos: 54
- **Ciclo Formativo Laboratorio de Diagnóstico Clínico**
  - Tutora: 1
  - Alumnos: 38
- **Ciclo Formativo Anatomía Patológica y Citología**
  - Tutora: 1
  - Alumnos: 3
- **Ciclo Formativo Dietética**
  - Tutora: 1
  - Alumnos: 2

## Formación Continuada

Cursos/Jornadas/Sesiones/ Talleres	Número Horas	Número Asistentes
<b>DIVISIÓN DE ENFERMERÍA</b>		
<b>Cursos</b>		
34	458	889
<b>Jornadas</b>		
2	10	280
<b>Sesiones</b>		
2	4	25
<b>Talleres</b>		
56	193	1882
<b>DIVISIÓN DE GESTIÓN</b>		
<b>Cursos</b>		
26	384	599
<b>DIVISIÓN MÉDICA</b>		
<b>Cursos</b>		
32	322	966

<b>Jornadas</b>		
2	10	85
<b>Sesiones</b>		
26	996	473
<b>Talleres</b>		
14	17	205
<b>SESIONES CLÍNICAS GENERALES</b>		
<b>SERVICIO</b>	<b>TÍTULO</b>	<b>FECHA</b>
Neurología	Nuevos anticoagulantes orales en la prevención del ictus cardioembólico por fibrilación auricular	31-10-12

## Investigación

### Proyectos de investigación

Título	Financiador	Importe Financiación
Red RICET	ISCIII	35.976,00
Red de SIDA	ISCIII	126.549,23
Red REM-TAP	ISCIII	39.426,00
Red de investigación de reacciones adversas a alérgenos y fármacos (RIRAAF)	ISCIII	6.900,00
Red española de esclerosis múltiple.	ISCIII	78.251,38
RED de la CNIO	ISCIII	9.200,00
The Spanish Ion Channel	MINECO	44.666,67
Red de cáncer RTICC	ISCIII	27.867,79
CAIBER	ISCIII	75.849,99
Comparación de la tomografía de coherencia óptica convencional (dominio temporal) vs alta definición (dominio espectral) en el seguimiento de la esclerosis múltiple recurrente	ISCIII	31.218,00
Papel de la proteólisis en modelos experimentales de enfermedades neurodegenerativas. Estrategias neuro-protectoras	ISCIII	36.905,00
Identificación de alteraciones inmunológicas predictoras de neoplasias no asociadas a sida en pacientes infectados por el vih-1 en tratamiento antirretroviral	ISCIII	55.055,00
Aproximación a la terapia de la neurofibromatosis tipo 2 (nf2) con el antibiótico gentamicina y el fármaco ptc124 que permiten la lectura (readthrough) de los codones de terminación de la traducción (ptcs)	ISCIII	605,00
Exposición infantil a metales (mercurio, cobre, cadmio) y ecogenética de la selección y evolución de elementos genéticos móviles en la microbiota humana	ISCIII	68.667,50
Caracterización molecular y funcional de la proteína quinasa mnk1b	ISCIII	21.235,50
Estudio de la eficacia del tratamiento a largo plazo con ácido docosahexanóico sobre la inflamación pulmonar, sistémica e intestinal en pacientes con fibrosis quística.	ISCIII	41.726,17
Desarrollo y validación clínica de un kit para diagnosticar la evolución de la masa absortiva intestinal, empleando tecnología innovadora basada en aptámeros selectivos de la proteína APO A-IV	MINECO	36.160,00
Red de biobancos	ISCIII	149.500,00
RED de Innovación en Tecnologías Médicas y Sanitarias	ISCIII	125.975,80
Infraestructuras Instituto 2011	ISCIII	419.803,00
Relevancia biológica de la inhibición del tráfico intracelular del colesterol. Estudio de los mecanismos de su inhibición por las aminas anfífilas y de sus defectos.	MINECO	49.616,00

Título	Financiador	Importe Financiación
Estudio del tratamiento con Silimarina intravenosa (IV) en el período peritrasplante hepático en la prevención de la infección del nuevo injerto e influencia pronóstico de la reinfección por VHC.	ISCIII	22.385,00
La tromboprosilaxis inteligente con antídoto para el control de las enfermedades oclusivas en pacientes de riesgo protrombótico.	ISCIII	82.901,94
Inflamación y daño endotelial en la tromboembolia de pulmón.	ISCIII	26.946,70
Mecanismos de muerte y neuroprotección en la isquemia cerebral. Factores de traducción como dianas terapéuticas.	ISCIII	57.937,22
Efecto de la quimioterapia intensiva y el bloqueo farmacológico de los correceptores CCR5 en la erradicación del VIH.	ISCIII	67.397,00
Monitorización de la respuesta al tratamiento mediante determinación de células tumorales circulantes en pacientes con cáncer de pulmón no microcítico estadio III.	ISCIII	49.499,89
Estudio del transporte reverso de colesterol en la obesidad. Relación con el riesgo cardiometabólico.	ISCIII	39.897,33
Secuenciación masiva aplicada a hipoacusias no sindrómicas autosómicas recesivas y ligadas al X: identificación de nuevos genes, y desarrollo y validación de un panel diagnóstico.	ISCIII	81.020,39
Bases genéticas de los trastornos inmunodermatológicos hidradenitis supurativa familiar y síndrome SAPHO.	ISCIII	59.147,22
Respuesta hormonal, metabólica, inflamatoria y oxidativa a los diferentes macronutrientes de la dieta: influencia de los esteroides sexuales.	ISCIII	182.105,00
Identificación de marcadores pronósticos en niños con alergia al huevo mediante la aplicación de la tecnología de microarray de péptidos alergénicos.	ISCIII	21.620,28
Hipoacusias neurosensoriales Autosómicas Dominantes: Expansión del diagnóstico molecular aplicando nuevas tecnologías, realización de análisis funcionales y modelos murinos	ISCIII	130.042,33
Determinantes clínicos y neurobiológicos de segundos episodios de esquizofrenia. Estudio longitudinal de primeros episodios psicóticos.	ISCIII	31.514,45
Estudio de asociación de patrones mutacionales en gag-pol del VIH-1 tras fracaso virológico de adultos infectados por distintas variantes del VIH-1 en la Comunidad de Madrid: impacto en la respuesta a antirretrovirales cuya diana directa o indirecta sea Ga	Ministerio de Sanidad	96.690,00
Eficacia de la administración de bicarbonato sódico oral e intravenoso en la profilaxis de la nefropatía inducida por contraste yodado en pacientes ambulatorios.	Ministerio de Sanidad	143.000,00
Establecimiento del protocolo inicial en el tratamiento de la neovascularización coroidea asociada a la miopía magna con inyección intravítrea de bevacizumab: 3 VS 1.	Ministerio de Sanidad	20.523,47
Ensayo clínico secuencial para evaluar la eficacia de bevacizumab intravítreo como tratamiento de rescate de la recidiva del edema macular secundario a oclusión de vena de retina tratado con ozurdex	Ministerio de Sanidad	21.645,47
Ensayo clínico abierto, cruzado y aleatorizado de bioequivalencia de la combinación (sunitinib 37'5 mg-ketoconazol 200 mg) sunitinib 50 mg en dosis única para reducir la dosis habitual y el impacto de sunitinib en el SNS	Ministerio de Sanidad	40.000,00

Título	Financiador	Importe Financiación
Transplante de endotelio corneal mantenido en cultivo en pacientes con edema corneal secundario a patología endotelial. Desarrollo y comparativa con otros medios de conservación.	Ministerio de Sanidad	136.170,00
Eficacia del diclofenaco en pacientes con tromboembolia de pulmón submasiva: ensayo clínico aleatorizado.	Ministerio de Sanidad	59.594,00
Ensayo piloto, fase II, para el estudio de la eficacia y seguridad de la rapamicina tópica en la reducción de los angiofibromas faciales.	Ministerio de Sanidad	45.035,09
Prevención del cáncer anal: evaluación del valor diagnóstico de la anoscopia de alta resolución y del valor pronóstico de marcadores moleculares de varones homosexuales VIH-positivos	Ministerio de Sanidad	229.575,00
Evaluación de la viabilidad, el coste y el impacto clínico de la implantación del diagnóstico de VIH, cribado rutinario frente a cribado dirigido, mediante una prueba rápida de VIH, en dos escenarios de una misma área sanitaria, el servicio de urgencia de	Ministerio de Sanidad	76.296,00
Efecto de la quimioterapia citorreductora intensiva y el bloqueo farmacológico de los correceptores CCR5 en la erradicación del VIH-1.	Ministerio de Sanidad	35.595,70
Mujer, VIH e Inmigración: Estudio cualitativo sobre los aspectos biopsicosociales que condicionan el seguimiento médico.	Ministerio de Sanidad	19.877,00
COLMICS 2: transcriptoma, proteoma e interactoma en el tejido epitelial y estromal del colon humano y sus alteraciones patológicas	Comunidad de Madrid	35.000,00
"Neurofarmacología del sistema endocannabinoide: del laboratorio a la clínica"	Comunidad de Madrid	17.825,00
CIFRA: Utilización de modelos animales y celulares para caracterizar el fracaso renal agudo y multiorgánico	Comunidad de Madrid	23.000,00
VISIONANIMAL "Modelos animales para el estudio de enfermedades de la visión"	Comunidad de Madrid	13.800,00
PROMT "Programación de circuitos microbianos en medicina protectiva y terapéutica"	Comunidad de Madrid	20.305,63
SkinModel: Homeostasis y patología cutánea. Desarrollo de modelos celulares y animales para el estudio de vías de señalización epidérmica y ensayos de nuevos abordajes terapéuticos	Comunidad de Madrid	21.850,00
Determining Optimal non-invasive Parameters for the Prediction of LEft ventricular morphologic and functional Remodeling in Chronic Ischemic Patients.	Unión Europea	51.080,22
Investigación traslacional de arritmias cardiacas secundarias a CANolopatías.	Comunidad de Madrid	8.050,00
Ambiente y genes en esquizofrenia-grupos de investigación de la comunidad de Madrid	Comunidad de Madrid	14.000,00
Estudio de la eficacia del tratamiento a largo plazo con ácido docosahexanóico sobre la inflamación pulmonar, sistémica e intestinal en pacientes con fibrosis quística.	Ministerio de Sanidad	96.815,50
Subtipos del vih-1 en la cohorte de niños y adolescentes infectados de la Comunidad de Madrid (2003-2012): características clínico-epidemiológicas, respuesta terapéutica y evolución de la resistencia viral asociada a subtipo	ISCIH	26.317,50

Título	Financiador	Importe Financiación
Análisis prospectivo de factores pronósticos en la evolución clínica de los pacientes diabéticos tipo 2. Mortalidad e identificación de biomarcadores de riesgo cardiovascular y genéticos en pacientes con diabetes tipo 2. Proyecto esd2.	ISCIII	6.050,00
Impacto de la profilaxis con quinolonas en la dinámica de selección y persistencia de unidades de resistencia en el compartimento intestinal y la cacteriemia del paciente con leucemia mieloblástica	ISCIII	29.342,50
Neurodegeneración cerebral en el envejecimiento: posibles acciones terapéuticas del péptido intestinal vasoactivo (vip)	ISCIII	42.955,00
Valor clínico, pronóstico y fisiopatológico de la heterogeneidad de los linfocitos b hemáticos en la esclerosis múltiple	ISCIII	25.410,00
Validación clínica de la pcr cuantitativa multiplex en tiempo real en el diagnóstico de candidiasis sistémica en enfermos críticos	ISCIII	2.783,00
Estudio multicéntrico y coordinado sobre el proceso asistencial y los resultados observados en una cohorte de pacientes diagnosticados de cáncer urológico (vejiga y próstata). Subproyecto de modelos predictivos	ISCIII	11.797,50
Estudio de los perfiles inmunológicos que presentan en líquido cefalorraquídeo las distintas formas de esclerosis múltiple	ISCIII	24.805,00
Epidemiología y progresión clínica de la infección y de las lesiones causadas por el virus del papiloma humano (vph) en hombres y mujeres infectados por el vih de la cohorte coris-coris-vph	ISCIII	6.352,50
Identificación y validación de micrnas como nuevos biomarcadores de evolución del daño renal isquémico tras cirugía cardiaca y en el trasplante renal. Estudio de su potencial terapéutico	ISCIII	45.980,00
Valoración de los componentes pulmonar y laríngeo en las alteraciones de la voz en ancianos (prebifonía)	ISCIII	1.694,00
Caracterización fenotípica y molecular del adenocarcinoma de páncreas familiar y de sus patologías predisponentes. Aplicación y evaluación de técnicas de cribado en individuos de alto riesgo	ISCIII	45.980,00
Influencia de los elementos de transferencia genética horizontal en la selección y persistencia del complejo clonal 17 de enterococcus faecium: implicaciones en las selección clonal de microorganismos	ISCIII	28.616,50
Papel del colesterol en la esteroidogénesis, espermatogénesis y fertilidad de los gametos.	MINECO	24.200,00
Modulación por el pH de la transmisión eléctrica mediada por la conexina-36. Implicaciones en la génesis de los ritmos cerebrales y la epilepsia.	MINECO	64.533,33
<b>TOTAL</b>		<b>3.946.113,69</b>

## Publicaciones científicas

Publicaciones	Número total	Factor de impacto
2011	324	1374,008
2012	536	2091,930



## Gestión económica

### Financiación

<b>Capítulo I - Personal</b>	
Gastos sin cuotas	176.901.149,00
Cuotas Seguridad Social	40.281.930,00
<b>TOTAL CAPÍTULO I</b>	<b>217.182.930,00</b>
<b>Capítulo II -Gastos Corrientes</b>	
Compra de bienes corrientes y servicios	164.819.905,00
Actividad Concertada	10.309.561,00
<b>TOTAL CAPÍTULO II</b>	<b>175.129.466,00</b>
<b>Inversiones</b>	
Plan de necesidades	1.003.089,18
Obras	3.596.132,82
<b>TOTAL INVERSIONES</b>	<b>4.599.222,00</b>
<b>TOTAL GENERAL</b>	<b>396.911.618,00</b>

### Facturación a terceros

	FACTURADO	COBRADO
<b>TOTAL</b>	<b>3.023.427,85</b>	<b>2.646.426,72</b>

## Farmacia

COMPRAS	AÑO 2012	% INC 2012/2011
Total adquisiciones directas	68.408.262,60	2,18%

## Indicadores Farmacoterapéuticos

Coste medio por paciente VIH adulto	8.157
Crecimiento interanual de pacientes con artropatía con terapias biológicas	36
Receta % EFG DH visado AE+AP	23,27
Receta % DDD ara II AE+AP	40,54
Conciliación medicación > 75 años	280 pacientes

## Dispensación ambulatoria de fármacos (1ª dispensación)

Tratamiento VIH con antiretrovirales (adulto)	212
Tratamiento hepatitis C	75
Tratamiento con Eritropoyetina (oncohematológico)	110
Tratamiento con Eritropoyetina (prediálisis)	238
Tratamiento de Esclerosis Múltiple	55

## Otras actividades del hospital

El Hospital, además de sus actividades científicas y formativas, celebra anualmente actividades sociales para su personal y sesiones y jornadas dirigidas a colectivos externos como asociaciones de pacientes, ONGs, pacientes y familiares, estudiantes, etc.

<b>ACTIVIDADES</b>	<b>Nº</b>
Actos sociales dirigidos a profesionales	14
Jornadas científicas y de salud dirigidas a pacientes y familiares	10
Colaboraciones con ONG'S y Asociaciones de Pacientes	15
Actos sociales dirigidos a pacientes y familiares	3