



# HOSPITAL UNIVERSITARIO PRÍNCIPE DE ASTURIAS

*Memoria 2012*



Servicio Madrileño de Salud

Comunidad de Madrid

Consejería de Sanidad  
Comunidad de Madrid

## Índice

Presentación .....	3
Zona de Influencia .....	6
Marco geográfico .....	6
Estructura de la población.....	12
Organigrama.....	13
Recursos Humanos .....	14
Recursos Materiales .....	15
Cartera de Servicios.....	17
Especialidades disponibles .....	17
Actividad Asistencial.....	20
Actividad Asistencial CMBD-SIAE .....	20
Actividad quirúrgica .....	21
Extracciones – Trasplantes.....	21
Técnicas Utilizadas.....	22
Procedimientos .....	22
Consultas Externas .....	23
Consultas de alta resolución.....	24
Casuística (CMBD) .....	25
Calidad e información y atención al paciente .....	30
Calidad .....	30
Información y Atención al Paciente.....	37
Continuidad Asistencial.....	42
Consultas y pruebas solicitadas desde Atención Primaria .....	42
Variación interanual de solicitudes desde Atención Primaria .....	43
Consultas solicitadas a nuestro hospital como consecuencia de la Libre Elección .....	43
Otros indicadores de continuidad asistencial .....	43
Docencia y formación continuada .....	44
Docencia .....	44
Formación Continuada.....	46
Investigación .....	53
Proyectos de investigación .....	53
Publicaciones científicas.....	58
Gestión económica.....	60
Financiación.....	60
Facturación a terceros.....	60
Farmacia .....	61
Indicadores Farmacoterapéuticos.....	61
Otras actividades del hospital .....	62

## Presentación



El Hospital Universitario Príncipe de Asturias ha recopilado los datos de actividad asistencial del año 2012, con el objetivo de acercar a pacientes, entorno sanitario y sociedad la labor que realiza el centro sanitario. En esta memoria se engloban los datos estadísticos, las prestaciones que ofrecemos a los pacientes, las líneas de investigación más destacadas, entre otros apartados, así como indicadores de calidad y de gestión que permiten obtener una visión general del trabajo de los profesionales.

La incorporación a nuestra cartera de servicios de la Unidad de Hemodinámica y Cardiología Intervencionista nos ha permitido atender el diagnóstico y tratamiento de pacientes con cardiopatía isquémica, enfermedad coronaria y arritmias cardíacas, con lo que el centro ha mejorado sus equipamientos diagnósticos y terapéuticos.

El sistema organizativo y de gestión elegido para esta unidad se basa en una colaboración institucional con el Hospital Clínico San Carlos, lo que supone un ejemplo del éxito del intercambio de conocimientos entre los profesionales en beneficio de los pacientes, ya que se garantiza la disponibilidad de profesionales especializados en el manejo de procesos cardiológicos agudos y se fomenta, además, la creación de equipos de trabajo multidisciplinares.

El hospital ha obtenido la acreditación que le convierte en referencia de los municipios del Corredor del Henares (Alcalá de Henares, Torrejón de Ardoz o Coslada) para la asistencia neonatal a los recién nacidos en situación crítica y a los prematuros a partir de 28 semanas de edad gestacional.

La nueva Unidad de Cuidados Intensivos Neonatales se puso en marcha en 2012 para dar respuesta a las necesidades de los pacientes de nuestra área de referencia. Los bebés prematuros precisan de ingresos hospitalarios que se prolongan durante meses, de modo que gracias a la nueva unidad se disminuye la carga familiar, se evitan desplazamientos diarios a otras localidades y se facilita la lactancia materna. La apertura de la unidad es fruto del proceso de acreditación del

hospital por parte de la Consejería de Sanidad como *Unidad de Nivel Asistencial III-A*, para lo que se han realizado cambios sustanciales en la atención a la madre y al recién nacido, como la apertura de la Unidad Neonatal las 24 horas del día, lo que permite a los padres acompañar a sus bebés el tiempo que deseen.

El hospital ha incorporado un sistema de mamografía digital pionero en España. Se trata de una técnica complementaria de la mamografía convencional para casos no concluyentes, que está indicada en lesiones de mama potencialmente malignas. El disponer de esta tecnología diagnóstica de última generación refuerza el compromiso del hospital por incrementar la complejidad de los procesos que realiza y nuestra firme voluntad de convertirnos en referencia asistencial de nuestro entorno.

El abordaje multidisciplinar de determinadas patologías ha tenido excelentes resultados en especialidades como Psiquiatría, donde la incorporación de la terapia grupal y de familia ha beneficiado el tratamiento de los trastornos de personalidad, psicótico o de comportamiento alimentario.

El hospital continúa mejorando sus instalaciones con la puesta en marcha de una nueva Sala de Extracciones, dotada de un sistema de gestión electrónica de las muestras para mejorar la seguridad y la trazabilidad del proceso de extracción.

Seguimos trabajando en el proceso de acreditación en el proyecto de Iniciativa para la Humanización de la Asistencia al Nacimiento y la Lactancia (IHAN). El Comité de Lactancia Materna participa activamente en la formación continuada de los profesionales del área materno-infantil.

Los resultados de la encuesta de satisfacción, elaborada por la Consejería de Sanidad, confirman que seguimos avanzando hacia la excelencia en la asistencia sanitaria que prestamos. El hospital ocupa el puesto número trece de los treinta y tres hospitales encuestados, con una calificación global de 93,1%. Desde 2009 hemos mejorado anualmente los resultados y posiciones en esta encuesta.

La misión del hospital obliga a los gestores sanitarios a una permanente mejora continua, en firme apuesta por la gestión del talento de los profesionales, por la

motivación, el compromiso y el trabajo en equipo. Los resultados de la Memoria de actividad que presentamos a continuación son resultado del esfuerzo diario de los profesionales que desde las áreas asistenciales y de gestión trabajan en beneficio del paciente.

***Juan José Equiza Escudero***

***Director Gerente***

## **Zona de Influencia**

### Marco geográfico

#### Descripción del centro:

El Hospital Universitario Príncipe de Asturias es centro de referencia de la Atención Especializada de los municipios de Alcalá de Henares, Anchuelo, Camarma de Esteruelas, Corpa, Meco, Pezuela de las Torres, Santorcaz, Los Santos de la Humosa, Torres de la Alameda, Valdeavero, Valverde de Alcalá y Villalbilla. Además, hay una importante población flotante (Universidad de Alcalá, Fuerzas Armadas, Instituciones Penitenciarias...).

#### Ubicación del Hospital

El Hospital Universitario Príncipe de Asturias está ubicado en el Campus de la Universidad del municipio de Alcalá de Henares a 33 Km. de la capital (Madrid), en el este de la Comunidad de Madrid, inició sus actividades en noviembre de 1987. Cuenta con una superficie construida de 81.930 m<sup>2</sup>, distribuido en 8 plantas. Las plantas inferiores están dedicadas principalmente a las áreas de Consultas, Quirófanos, Servicios Centrales y Admisión, así como Dirección y Gestión, a partir de la segunda planta se dedican fundamentalmente a la hospitalización.

En el año 2011 finalizó la construcción de un edificio anexo. A partir de esa fecha se han ido incorporando paulatinamente el Área de Urgencias, la Sala de Extracciones y a finales de 2012 los Laboratorios.

La atención sanitaria pública especializada se presta en el Hospital Universitario Príncipe de Asturias y en sus consultas externas de Alcalá de Henares, en el Centro Integral de Diagnóstico y Tratamiento "Francisco Díaz" así como en el Hospital de Día Psiquiátrico "Puerta de Madrid". Hasta el mes de julio también en el Centro de Salud Mental La Plata.

## Accesos

Junto al recinto sanitario existen paradas de autobús, y en el Campus Universitario existe una parada de Cercanías.

### - Cómo llegar desde Alcalá de Henares:

En coche: Salir de la ciudad por la carretera de Meco y desviarse hacia el Campus Universitario.

En autobús urbano de Alcalá de Henares: Las líneas 2, 3 y 12 de autobuses urbanos de Alcalá de Henares incluyen en su recorrido una parada cercana al hospital.

### - Cómo llegar desde Madrid:

En autobús interurbano: La línea 227 desde el Intercambiador de Avenida de América (Madrid) y la línea 824 desde el aeropuerto Madrid-Barajas. Asimismo, existen líneas de autobuses urbanos desde las diferentes localidades.

En tren de Cercanías: Desde Madrid utilizando la línea C-2 (Chamartín-Guadalajara). El hospital se encuentra aproximadamente a unos diez minutos a pie de la estación "Alcalá-Universidad".

En coche: Por la N-II (Autovía Madrid-Barcelona), tomando la salida 31, desvío Meco - Alcalá de Henares (Hospital Universitario), se accede directamente al Campus de la Universidad de Alcalá y al hospital.

### - Cómo llegar desde Guadalajara:

En tren de Cercanías: Desde la estación de Guadalajara con la línea C2 (Guadalajara-Chamartín) hasta la estación Alcalá-Universidad.

En coche: A través de la N-II (sentido Madrid) tomando el desvío Meco, Alcalá de Henares (Hospital) en el Km. 32,2.

## Descripción del Centro Integral de Diagnóstico y Tratamiento "Francisco Díaz":

El Centro Integral de Diagnóstico y Tratamiento "Francisco Díaz" presta atención sanitaria especializada en sus consultas externas de: Alergia, Anestesiología, Cardiología, Cirugía General, Cirugía Oral, Dermatología, Digestivo, Endocrinología, Ginecología-Obstetricia, Neumología, Neurología, O.R.L., Oftalmología (Unidad de Diagnóstico y Tratamiento de Cataratas), Psiquiatría, Radiodiagnóstico, Rehabilitación, Reumatología, Traumatología y Urología. Además cuenta con dos quirófanos, que están destinados a desarrollar cirugía ambulatoria y funcionando también como punto de extracción y recogida de muestras para pruebas extrahospitalarias entre otras.

## Ubicación

El Centro Integral de Diagnóstico y Tratamiento “Francisco Díaz” se encuentra ubicado en la calle Octavio Paz nº 11 en Alcalá de Henares.

## Accesos

- Cómo llegar desde Alcalá de Henares:

En autobús urbano: La línea 7 de autobuses urbanos de Alcalá de Henares incluye en su recorrido una parada frente al centro.

- Cómo llegar desde Madrid:

En autobús interurbano: Desde el Intercambiador de Avenida de América (Madrid). La parada más cercana al centro está a unos 150 m. Asimismo, existen líneas de autobuses urbanos desde las diferentes localidades.

En tren de Cercanías: Desde Madrid utilizando la línea C-2 (Chamartín-Guadalajara) hasta la estación de Cercanías de Alcalá de Henares. En la calle paralela a la estación se toma la línea 7 de autobuses urbanos, que incluye en su recorrido una parada frente al Centro.

En coche: A través de la N-II (sentido Guadalajara), tomando la vía lateral por la salida 28 y desviándose hacia Espartales.



## Descripción del Hospital de Día Psiquiátrico “Puerta de Madrid”

El Hospital de Día Psiquiátrico “Puerta de Madrid” es un edificio de 2 plantas, una destinada a Hospital de Día de adolescentes y otra para Hospital de Día de adultos. En el centro se desarrollan programas que pretenden proporcionar atención a aquellos trastornos mentales cuyo abordaje excede las posibilidades de la Atención Primaria. Su cartera de servicios incluye evaluación y diagnóstico, elaboración del plan individualizado de tratamiento en régimen de día, medio terapéutico (terapia y contención) manejo clínico de tratamientos farmacológicos, psicoterapia individual, psicoterapia de familia, psicoterapia de grupo en grupos pequeños, actividades



terapéuticas grupales en grupos medianos (mediante escritura, pintura, técnicas psicodramáticas, psicomotricidad) grupo grande, entrenamiento en relajación grupal e individual, taller de educación para la salud, comedor terapéutico, cuidados de enfermería individualizados, atención de terapia ocupacional individualizada y apoyo educativo (en el Hospital de Día de adolescentes).

### Ubicación del Hospital de Día Psiquiátrico "Puerta de Madrid"

Está situado en un antiguo pabellón escolar en la calle Alfonso de Alcalá s/n, en Alcalá de Henares.

### Accesos

- Cómo llegar desde Alcalá de Henares:

En autobús urbano las líneas 1 y 6. Ambas líneas tienen parada en la misma calle.

- Cómo llegar desde Torrejón de Ardoz:

En autobús urbano de Torrejón de Ardoz la línea 225 hasta Alcalá de Henares.

En tren de Cercanías: Desde Madrid utilizando la línea C-2 (Chamartín-Guadalajara) hasta la estación de La Garena, desde ahí la línea 1 de autobuses urbanos con parada en la misma calle.

- Cómo llegar desde Madrid:

En coche: A través de la N-II (sentido Guadalajara), tomando la salida 26 dirección Alcalá-Norte.

En autobús interurbano: Desde el Intercambiador de Avenida de América (Madrid) mediante la línea 223, con parada en la calle Avenida de Madrid, a una distancia de tres minutos a pie hasta el centro.

En tren de Cercanías: Desde Madrid utilizando la línea C-2 (Chamartín-Guadalajara) hasta la estación de La Garena, desde ahí la línea 1 con parada en la misma calle.



Descripción del Centro de Salud Mental La Plata: (funcionando hasta Julio 2012).

En el Centro de Salud Mental La Plata, la atención psiquiátrica a pacientes incluye las siguientes prestaciones: evaluación y diagnóstico, manejo clínico de tratamiento farmacológico, psicoterapia individual, psicoterapia de familia, psicoterapia de grupo, atención ambulatoria urgente, Plan Individualizado de Coordinación de Cuidados para Pacientes Graves y Crónicos o en riesgo de cronicidad, consulta de Enfermería, entrenamiento en relajación, extracciones y gestión de analíticas para determinaciones protocolizadas, intervención domiciliaria, orientación y apoyo social y a Atención Primaria, servicios sociales y sistema de educación.

Este centro se mantuvo funcionando hasta Julio de 2012, pasando a partir de esta fecha toda su actividad a ser absorbida por el Centro Integral de Diagnóstico y Tratamiento "Francisco Díaz".



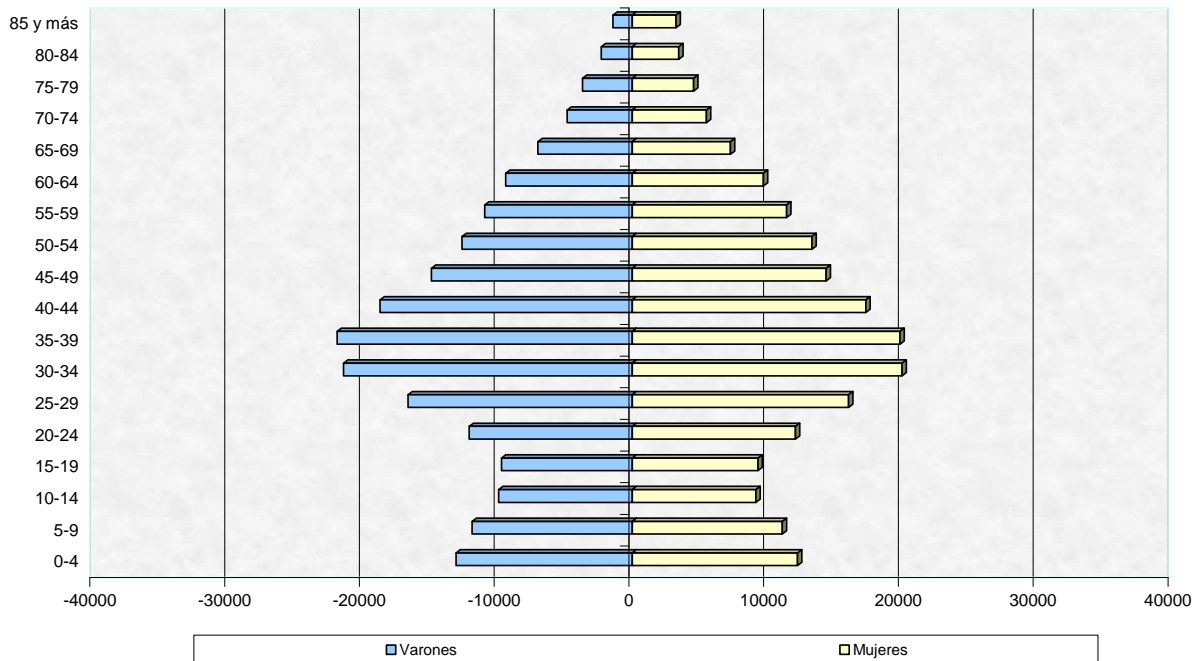
Mapa de la zona de asignada:



## Estructura de la población

La población de influencia asignada en el Contrato Programa 2012 al hospital es de 240.586 ciudadanos.

Población por sexo y edad. Padrón municipal 2012

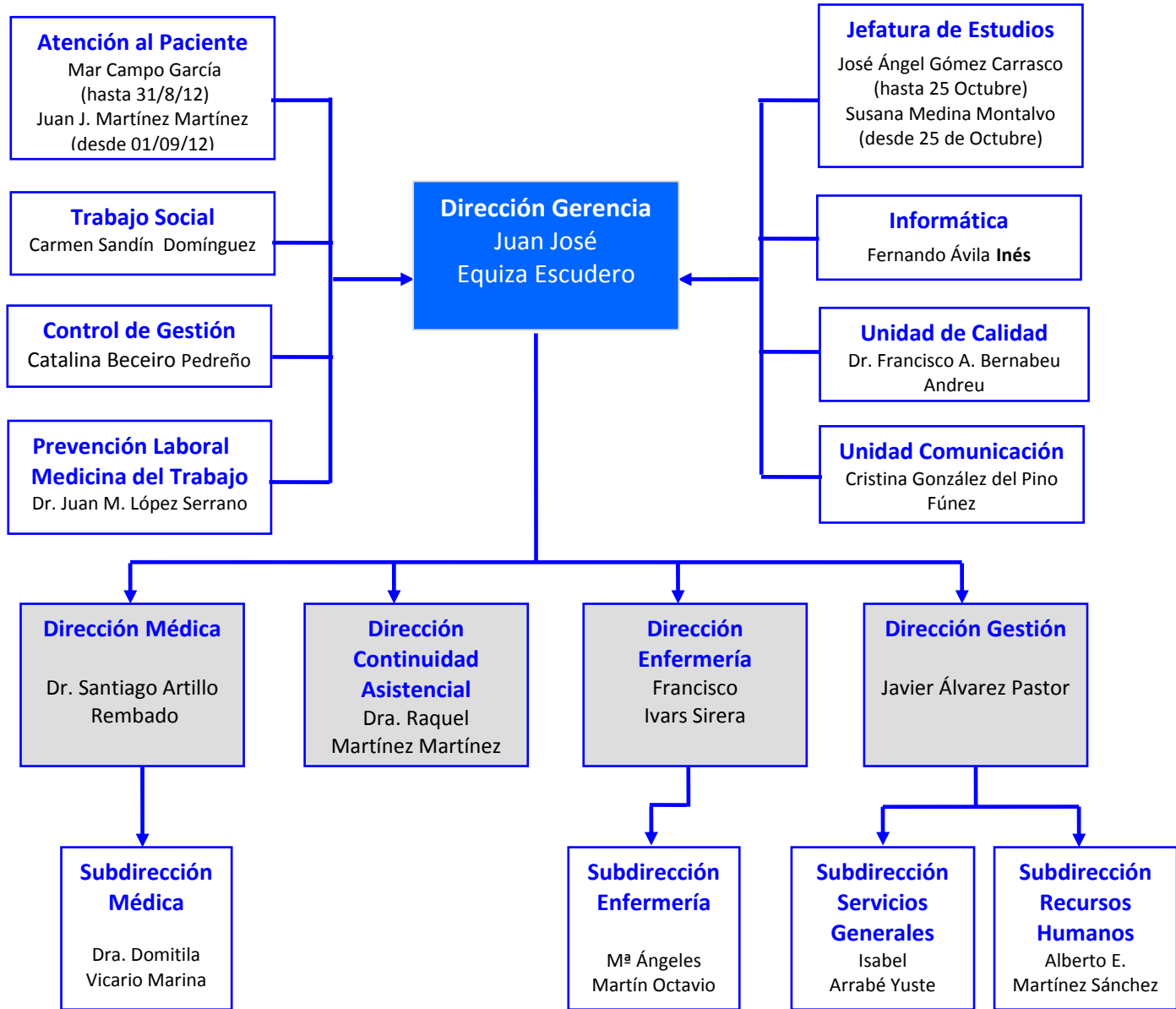


### Población de referencia asignada por Centro de Salud

NOMBRE CENTRO	LOCALIDAD	<14	14-64	>=65	Total
C.S. CARMEN CALZADO	ALCALÁ DE HENARES	1913	10775	2.889	15.577
C.S. JUAN DE AUSTRIA	ALCALÁ DE HENARES	3869	24627	4.705	33.201
C.S. LA GARENA	ALCALÁ DE HENARES	1352	3632	165	5.149
C.S. LUIS VIVES	ALCALÁ DE HENARES	4220	20859	2.846	27.925
C.S. MANUEL MERINO	ALCALÁ DE HENARES	1496	8779	2.171	12.446
C.S. MARÍA de GUZMÁN	ALCALÁ DE HENARES	2617	15605	3.328	21.550
C.S. MECO	MECO	4376	15228	1.752	21.356
C.S. MIGUEL de CERVANTES	ALCALÁ DE HENARES	5147	13666	1.755	20.568
C.S. NTRA. SRA. del PILAR	ALCALÁ DE HENARES	2820	14634	2.616	20.070
C.S. PUERTA de MADRID	ALCALÁ DE HENARES	2293	10203	2.018	14.514
C.S. REYES MAGOS	ALCALÁ DE HENARES	4695	20101	3.718	28.514
C.S. TORRES de la ALAMEDA	TORRES de la ALAMEDA	3720	13678	2.318	19.716
<b>TOTAL</b>		<b>38.518</b>	<b>171.787</b>	<b>30.281</b>	<b>240.586</b>

Fuente: SIAE 2012

## Organigrama



## Recursos Humanos

CATEGORÍA PROFESIONAL	AÑOS	
	2011	2012
<b>EQUIPO DIRECTIVO</b>		
Director Gerente	1	1
Director Médico	1	1
Directora Continuidad	1	1
Subdirector Médico	1	1
Director de Gestión	1	1
Subdirector de Gestión	2	2
Director de Enfermería	1	1
Subdirector de Enfermería	1	1
<b>DIVISIÓN MÉDICA</b>		
Facultativos	477	456
MIR	186	204
<b>PERSONAL SANITARIO</b>		
Enfermeras	620	570
Fisioterapeutas	29	29
Matronas	26	25
Terapeutas	5	5
Técnicos especialistas	134	129
Auxiliares de Enfermería	479	439
EIR	16	18
<b>PERSONAL NO SANITARIO</b>		
Función administrativa	211	205
Hostelería	80	74
Personal de mantenimiento	22	22
Personal subalterno	182	172
Otro Personal	37	31
<b>TOTAL (incluidos eventuales)</b>	<b>2.513</b>	<b>2.388</b>

## Recursos Materiales

	2011	2012
<b>CAMAS INSTALADAS</b>		
Hospital	601	594
<b>QUIRÓFANOS</b>		
Programados hospital	11	13*
Programados en hospitales de apoyo		
Urgentes	2	2
<b>OTRAS INSTALACIONES</b>		
Paritorios	3	3
Locales de consulta en el hospital	77	77
Locales de consulta en CEP	76	56
<b>HOSPITAL DE DÍA (Número de puestos)</b>		
Oncohematológico	19	19
Quirúrgico	18	18
<b>DIAGNÓSTICO POR IMAGEN</b>		
Mamógrafos	3	2
TAC	3	3
RMN	2	2
Ecógrafos en Radiodiagnóstico	8	8
Ecógrafos en otros servicios	12	12
Sala convencional de Rayos X	10	8
Telemando	2	2

\* 11 quirófanos en el Hospital y 2 quirófanos en el CEP




	2011	2012
ALTA TECNOLOGÍA		
Sala de hemodinámica		1
Puestos de hemodiálisis	15	15



## Cartera de Servicios

### Especialidades disponibles

ESPECIALIDADES	DISPONIBLES EN EL HOSPITAL	CENTRO/HOSPITAL DE REFERENCIA
Admisión y Doc. Clínica 	S	
Alergología	S	
Análisis clínicos 	S	
Anatomía Patológica 	S	
Anestesiología y Reanimación 	S	
Angiología y Cirugía Vascolar	N	Venosa: H. Cruz Roja Arterial: H. Clínico
Aparato Digestivo 	S	
Bioquímica Clínica 	S	
Cardiología 	S	
Cirugía Cardiovascular	N	Hospital Clínico
Cir. Gral. y de Apto Digestivo 	S	
Cirugía Maxilofacial 	S (Cirugía Oral)	
Cirugía Pediátrica	N	Hospital Niño Jesús
Cirugía Torácica	N	Hospital La Princesa
Cir. Plástica y Reparadora	N	Hospital Ramón y Cajal
Dermatología Medicoquirúrgica 	S	
Endocrinología y Nutrición 	S	
Estomatología	N	
Farmacología Clínica	S	
Farmacia hospitalaria 	S	

ESPECIALIDADES	DISPONIBLES EN EL HOSPITAL	CENTRO/HOSPITAL DE REFERENCIA
Geriatría	N	
Hematología y Hemoterapia 	S	
Inmunología	N	
Medicina Familiar y Comunitaria	N	
Medicina Intensiva 	S	
Medicina Interna 	S	
Medicina Legal y Forense	N	
Medicina Nuclear	N	Hospital Ramón y Cajal
Medicina Preventiva 	S	
Microbiología y Parasitología 	S	
Nefrología 	S	
Neumología 	S	
Neurocirugía	N	Hospital La Princesa
Neurofisiología Clínica	N	Hospital La Princesa
Neurología 	S	
Obstetricia y Ginecología 	S	
Oftalmología 	S	
Oncología Médica	S	
Oncología Radioterápica	N	Hospital La Princesa
Otorrinolaringología 	S	
Pediatría 	S	
Prevención Laboral y Medicina del Trabajo 	S	
Psicología Clínica	S	
Psiquiatría 	S	

ESPECIALIDADES	DISPONIBLES EN EL HOSPITAL	CENTRO/HOSPITAL DE REFERENCIA
Radiodiagnóstico 	S	
ESPECIALIDADES	DISPONIBLES EN EL HOSPITAL	CENTRO/HOSPITAL DE REFERENCIA
Rehabilitación 	S	
Reumatología 	S	
Traumatología y C. Ortopédica 	S	
Urología 	S	

## Actividad Asistencial

### Actividad Asistencial CMBD-SIAE

	2011	2012
Altas totales (SIAE)	22.829	19.163
Porcentaje de altas codificadas	100	100
Estancia Media Global (SIAE)	6,78	6,84
Peso Medio Bruto	1,6971	1,7388
Ingresos Urgentes	16.297	13.334
Ingresos Programados	6.502	5.831
% Urgencias ingresadas	10,91	10,66
<b>HOSPITAL DE DÍA</b>		
Oncohematológico (tratamientos)	8.408	8.329
Otros médicos	2.663	2.751
Otros quirúrgicos	2.856	2.746
Psiquiátrico	3.839	4.217
<b>TERAPIAS RESPIRATORIAS (pacientes/mes)*</b>		
Oxigenoterapia	1.118	891
Aerosolterapia	118	112
Ventilación mecánica a domicilio	19	10
Otras terapias respiratorias	3.406	2.974
<b>DIÁLISIS (pacientes/mes)</b>		
Hemodiálisis en el hospital	56	61
Hemodiálisis en centros concertados	37	20
<b>ACTIVIDAD OBSTÉTRICA</b>		
Nacimientos (recién nacidos vivos)	2.723	1.854
Partos por vía vaginal	2.099	1.394
Cesáreas	583	433

\*Datos recogidos hasta junio de 2012

## Actividad quirúrgica

<b>ACTIVIDAD QUIRÚRGICA</b>	<b>2011</b>	<b>2012</b>
Intervenciones quirúrgicas programadas con hospitalización	6.104	5.218
Intervenciones quirúrgicas ambulatorias programadas, realizadas en quirófano	9.044	8.241
Intervenciones quirúrgicas urgentes con hospitalización	2.754	2.155
Intervenciones quirúrgicas urgentes ambulatorias	312	297
Otros procesos quirúrgicos ambulatorios realizados fuera de quirófano	5.966	10.608
Intervenciones quirúrgicas suspendidas	596	809
Tiempo disponible de quirófano (horas/mes)	22.471	23.106
Rendimiento quirúrgico (% ocupación quirúrgica)	87,7	80,4

## Extracciones – Trasplantes

	<b>2011</b>	<b>2012</b>
Extracción de corazón		
Extracción de córnea		
Extracción de hígado		
Extracción de páncreas		
Extracción de pulmón		
Extracción de riñón		1
Extracción multiorgánica	1	1
Extracción multiorgánica y multitejidos		
Otros órganos extraídos		
Trasplante cardíaco		
Trasplante de córnea	3	4
Trasplante hepático		
Trasplante de páncreas		
Trasplante pulmonar		
Trasplante renal		
Trasplante intestinal		
Trasplante de médula ósea		

## Técnicas Utilizadas

TÉCNICA	REALIZADAS EN EL PROPIO CENTRO	PROCEDENTES DE ATENCIÓN PRIMARIA	DERIVADAS A CENTROS CONCERTADOS
Laboratorio	3.573.411	1.501.451	
Radiología convencional	138.403	34.840	
Ecografías	25.320	14.519	5.461
Citologías	17.222	8.740	
Endoscopias	8.447	2.024	224
Mamografías	6.139	2.394	
TAC	18.125	477	
RMN	12.187	9	1.472
Radiología intervencionista	1.556	5	

## Procedimientos

PROCEDIMIENTOS	TOTAL	AMBU-LANTES
Hemodinámica cardíaca diagnóstica	527	
Hemodinámica cardíaca terapéutica	196	
Inserción de marcapasos permanente	82	
Revisión de marcapasos con sustitución de generador	18	16
Revisión de marcapasos sin sustitución de generador	8	

## Consultas Externas

ESPECIALIDAD	Primeras Consultas	Consultas Sucesivas	Total	Índice Suc/Prim	Solicitadas por A.P.	Realizadas para A.P.
Alergología	3.164	6.923	10.087	2,2	1.541	1.547
Cardiología	3.939	9.658	13.597	2,5	2.097	1.870
Dermatología	15.042	12.901	27.943	0,9	14.565	12.513
Med. Digestiva	5.360	13.142	18.502	2,5	2.540	2.372
Endocrinología y Nutrición	3.799	12.029	15.828	3,2	1.497	1.396
Hematología y Hemoterapia	2.071	27.505	29.576	13,3	557	566
Medicina Interna	1.464	9.874	11.338	6,7	589	584
Nefrología	746	6.023	6.769	8,1	322	311
Neumología	2.360	10.154	12.514	4,3	1.350	1.139
Neurología	4.081	10.841	14.922	2,7	2.731	2.149
Oncología	683	11.524	12.207	16,9	6	6
Psiquiatría	3.685	39.890	43.575	10,8	4.702	2.067
Rehabilitación	7.971	8.680	16.651	1,1	1.220	875
Reumatología	3.137	13.091	16.228	4,2	1.587	1.622
Otras Médicas	609	2.839	3.448	4,66	0	0
<b>TOTAL ÁREA MÉDICA</b>	<b>58.111</b>	<b>195.074</b>	<b>253.185</b>	<b>3,36</b>	<b>35.304</b>	<b>29.017</b>
Cirugía General	6.020	13.016	19.036	2,2	3.221	3.140
Urología	4.251	12.671	16.922	3,0	2.665	2.226
Traumatología	16.202	29.090	45.292	1,8	9.905	9.105
Otorrinolaringología	9.621	11.647	21.268	1,2	5.633	5.502
Oftalmología	13.743	33.841	47.584	2,5	9.474	8.111
Ginecología	10.774	22.392	33.166	2,1	6.942	5.962
Cirugía Maxilofacial	2.110	3.455	5.565	1,6	1.186	1.184
Anestesiología	9.997	2.389	12.386	0,2	1	1
<b>TOTAL ÁREA QUIRÚRGICA</b>	<b>72.718</b>	<b>128.501</b>	<b>201.219</b>	<b>1,8</b>	<b>39.027</b>	<b>35.231</b>
<b>TOTAL ÁREA PEDIÁTRICA</b>	<b>2.958</b>	<b>8.520</b>	<b>11.478</b>	<b>2,9</b>	<b>1.438</b>	<b>1.357</b>
<b>TOTAL ÁREA OBSTÉTRICA</b>	<b>2.567</b>	<b>7.207</b>	<b>9.774</b>	<b>2,8</b>	<b>2.147</b>	<b>1.784</b>
<b>TOTAL</b>	<b>136.354</b>	<b>339.302</b>	<b>475.656</b>	<b>2,5</b>	<b>77.916</b>	<b>67.389</b>

## Consultas de alta resolución

<b>ESPECIALIDAD</b>	<b>Número consultas alta resolución</b>	<b>% Consultas de alta resolución/Primeras consultas</b>
Rehabilitación	1.473	18,5
Otorrinolaringología	6.857	71,3
Ginecología	4.656	49,3



## Casuística (CMBD)

*Los 25 GRD Médicos más frecuentes*

GRD	DESCRIPCIÓN	Número de casos	%	Estancia Media	Peso
541	NEUMONÍA SIMPLE Y OTROS TRAST RESPIRATORIOS EXC. BRONQUITIS Y ASMA CON CC MAYOR	1.130	5,90	9,61	2,2282
373	PARTO VAGINAL SIN COMPLICACIONES	949	4,95	2,20	0,5992
544	ICC Y ARRITMIA CARDIACA CON CC MAYOR	452	2,36	10,13	3,3009
372	PARTO VAGINAL CON COMPLICACIONES	400	2,09	2,33	0,6992
101	OTROS DIAGNÓSTICOS DE APARATO RESPIRATORIO CON CC	203	1,06	7,53	0,9994
540	INFECCIONES Y INFLAMACIONES RESPIRATORIAS EXCEPTO NEUMONÍA SIMPLE CON CC MAYOR	190	0,99	12,12	3,0484
629	NEONATO, PESO AL NACER >2499 G, SIN P. QUIR. SIGNIF., DIAG NEONATO NORMAL	189	0,99	2,09	0,2233
552	TRAST. AP. DIGESTIVO EXCEPTO ESOF., GASTROENT. Y ULC. NO COMPL. CON CC MAYOR	172	0,90	11,45	3,0609
127	INSUFICIENCIA CARDIACA Y SHOCK	166	0,87	8,10	1,3004
557	TRASTORNOS HEPATOBILIARES Y DE PÁNCREAS CON CC MAYOR	156	0,81	10,82	3,8563
533	OTROS TRAST. SISTEMA NERVIOSO EXC. AIT, CONVULSIONES Y CEFALEA CON CC MAYOR	150	0,78	11,45	4,1604
014	ICTUS CON INFARTO	144	0,75	6,95	1,6748
430	PSICOSIS	137	0,71	19,19	1,3879
584	SEPTICEMIA CON CC MAYOR	135	0,70	10,10	4,1633
089	NEUMONÍA SIMPLE Y PLEURITIS EDAD>17 CON CC	127	0,66	8,20	1,1855
087	EDEMA PULMONAR Y INSUFICIENCIA RESPIRATORIA	125	0,65	7,62	1,4160
204	TRASTORNOS DE PÁNCREAS EXCEPTO NEOPLASIA MALIGNA	124	0,65	5,44	0,9177
816	GASTROENTERITIS NO BACTERIANA Y DOLOR ABDOMINAL EDAD < 18 SIN CC	112	0,58	3,15	0,4556
543	TRAST. CIRCULATORIOS EXCEPTO IAM, ENDOCARDITIS, ICC Y ARRITMIA CON CC MAYOR	111	0,58	9,28	2,0506
775	BRONQUITIS Y ASMA EDAD<18 SIN CC	110	0,57	3,47	0,6514
569	TRAST. DE RIÑÓN Y TRACTO URINARIO EXCEPTO INSUFICIENCIA RENAL CON CC MAYOR	108	0,56	9,33	1,7485
143	DOLOR TORÁCICO	102	0,53	4,19	0,5818
102	OTROS DIAGNÓSTICOS DE APARATO RESPIRATORIO SIN CC	98	0,51	6,16	0,6189
774	BRONQUITIS Y ASMA EDAD<18 CON CC	98	0,51	3,62	0,9140
886	OTROS DIAGNÓSTICOS ANTEPARTO SIN PROCEDIMIENTO QUIRÚRGICO	90	0,47	3,27	0,5499

## Los 25 GRD Quirúrgicos más frecuentes

GRD	DESCRIPCIÓN	Número de casos	%	Estancia Media	Peso
225	PROCEDIMIENTOS SOBRE EL PIE	247	1,29	1,42	1,4130
162	PROCEDIMIENTOS SOBRE HERNIA INGUINAL Y FEMORAL EDAD>17 SIN CC	214	1,12	1,26	0,8245
158	PROCEDIMIENTOS SOBRE ANO Y ENTEROSTOMIA SIN CC	198	1,03	1,29	0,7492
209	SUSTITUCIÓN ARTICULACIÓN MAYOR EXCEPTO CADERA Y REIMPLANTE MIEMBRO INFERIOR, EXCEPTO POR CC	185	0,97	7,25	2,7777
371	CESÁREA, SIN COMPLICACIONES	183	0,95	3,42	0,8810
160	PROCEDIMIENTOS SOBRE HERNIA EXCEPTO INGUINAL Y FEMORAL EDAD>17 SIN CC	179	0,93	2,20	1,0018
311	PROCEDIMIENTOS TRANSURETRALES SIN CC	173	0,90	1,46	0,8598
359	PROC. SOBRE UTERO Y ANEJOS POR CA. IN SITU Y PROCESO NO MALIGNO SIN CC	167	0,87	2,75	1,0138
494	COLECISTECTOMIA LAPAROSCÓPICA SIN EXPLORAC. CONDUCTO BILIAR SIN CC	166	0,87	2,14	1,0934
167	APENDICECTOMÍA SIN DIAGNÓSTICO PRINCIPAL COMPLICADO SIN CC	138	0,72	2,19	0,9327
818	SUSTITUCIÓN DE CADERA EXCEPTO POR COMPLICACIONES	128	0,67	8,01	3,1545
290	PROCEDIMIENTOS SOBRE TIROIDES	126	0,66	3,33	0,9881
219	PROC. EXTR. INFERIOR Y HUMERO EXC. CADERA, PIE, FEMUR EDAD>17 SIN CC	122	0,64	3,23	1,4086
370	CESÁREA, CON COMPLICACIONES	116	0,61	3,47	1,1149
558	PROC. MUSCULOESQUÉLETICO MAYOR CON CC MAYOR	112	0,58	13,84	6,2374
867	ESCISIÓN LOCAL Y EXTRACCIÓN DE DISPOSITIVO FIJACIÓN INTERNA EXCEPTO CADERA Y FEMUR, SIN CC	107	0,56	1,94	1,2334
381	ABORTO CON DILATACIÓN Y LEGRADO, ASPIRACIÓN O HISTEROTOMÍA	99	0,52	1,48	0,7658
224	PROC. HOMBRO, CODO O ANTEBRAZO, EXC. PROC. MAYOR DE ARTICULACIÓN SIN CC	98	0,51	1,93	1,0180
227	PROCEDIMIENTOS SOBRE TEJIDOS BLANDOS SIN CC	98	0,51	1,85	1,1298

GRD	DESCRIPCIÓN	Número de casos	%	Estancia Media	Peso
229	PROC. SOBRE MANO O MUÑECA, EXCEPTO PROC. MAYORES S. ARTICULACIÓN SIN CC	96	0,50	1,41	0,9369
361	LAPAROSCOPIA O INTERRUPCIÓN TUBÁRICA INCISIONAL	92	0,48	2,45	1,1016
335	PROCEDIMIENTOS MAYORES SOBRE PELVIS MASCULINA SIN CC	88	0,46	4,68	1,8917
585	PROCEDIMIENTO MAYOR ESTÓMAGO, ESÓFAGO, DUODENO, I. DELGADO Y GRUESO CON CC MAYOR	85	0,44	21,14	6,4612
468	PROCEDIMIENTO QUIRÚRGICO EXTENSIVO SIN RELACIÓN CON DIAGNÓSTICO PRINCIPAL	74	0,39	11,34	4,5557
148	PROCEDIMIENTOS MAYORES DE INTESTINO DELGADO Y GRUESO CON CC	73	0,38	14,21	2,8879

## Los 25 GRD con mayor consumo de recursos

GRD	DESCRIPCIÓN	Número de casos	%	Estancia Media	Peso
541	NEUMONÍA SIMPLE Y OTROS TRAST. RESPIRATORIOS EXC. BRONQUITIS Y ASMA CON CC MAYOR	1.259	6,57	12,17	2,2280
544	ICC Y ARRITMIA CARDIACA CON CC MAYOR	507	2,65	12,71	3,3010
558	PROC. MUSCULOESQUELÉTICO MAYOR CON CC MAYOR	113	0,59	14,43	6,2370
533	OTROS TRAST. SISTEMA NERVIOSO EXC. AIT, CONVULSIONES Y CEFÁLEA CON CC MAYOR	165	0,86	13,18	4,1600
557	TRASTORNOS HEPATOBILIARES Y DE PÁNCREAS CON CC MAYOR	176	0,92	11,2	3,8560
540	INFECCIONES Y INFLAMACIONES RESPIRATORIAS EXCEPTO NEUMONÍA SIMPLE CON CC MAYOR	216	1,13	16,24	3,0480
877	OXIG. MEMB. EXTRAC. O TRAQUEOSTOMIA CON VENT. MEC. + 96 hrs. O SIN DIAG. PRINC. TRAST. ORL CON PROC. QUIR. MAYOR	14	0,07	57,64	43,4720
584	SEPTICEMIA CON CC MAYOR	145	0,76	12,1	4,1630
373	PARTO VAGINAL SIN COMPLICACIONES	963	5,03	2,24	0,5990
552	TRAST. AP. DIGESTIVO EXCEPTO ESOF., GASTROENT. Y ULC. NO COMPL. CON CC MAYOR	180	0,94	12,92	3,0610
585	PROCEDIMIENTO MAYOR ESTÓMAGO, ESÓFAGO, DUODENO, I. DELGADO Y GRUESO CON CC MAYOR	85	0,44	21,14	6,4610
209	SUSTITUCIÓN ARTICULACIÓN MAYOR EXCEPTO CADERA Y REIMPLANTE MIEMBRO INFERIOR, EXCEPTO POR CC	188	0,98	7,38	2,7780
878	TRAQUEOSTOMÍA CON VENT. MEC. + 96 hrs. O SIN DIAG. PRINC. TRASTORNOS ORL SIN PROC. QUIR. MAYOR	16	0,08	62,31	26,5940
550	OTROS PROCEDIMIENTOS VASCULARES CON CC MAYOR	72	0,38	9,51	5,6740
818	SUSTITUCIÓN DE CADERA EXCEPTO POR COMPLICACIONES	128	0,67	8,01	3,1550
468	PROCEDIMIENTO QUIRÚRGICO EXTENSIVO SIN RELACIÓN CON DIAGNÓSTICO PRINCIPAL	82	0,43	15,45	4,5560
225	PROCEDIMIENTOS SOBRE EL PIE	258	1,35	1,44	1,4130
581	PROCEDIMIENTOS PARA INFECCIONES Y PARASITOSIS SISTÉMICAS CON CC MAYOR	48	0,25	29,6	7,2800
372	PARTO VAGINAL CON COMPLICACIONES	430	2,24	2,68	0,6990
567	PROCEDIMIENTOS RIÑÓN Y TRACTO URINARIO EXCEPTO TRASPLANTE RENAL CON CC MAYOR	44	0,23	14,23	5,7860
014	ICTUS CON INFARTO	149	0,78	7,39	1,6750

<b>GRD</b>	<b>DESCRIPCIÓN</b>	<b>Número de casos</b>	<b>%</b>	<b>Estancia Media</b>	<b>Peso</b>
543	TRAST. CIRCULATORIOS EXCEPTO IAM, ENDOCARDITIS, ICC Y ARRITMIA CON CC MAYOR	118	0,62	10,99	2,0510
577	TRAST. MIELOPROLIFERATIVO Y NEO. MAL DIFERENCIADA CON CC MAYOR	48	0,25	7,15	4,9070
148	PROCEDIMIENTOS MAYORES DE INTESTINO DELGADO Y GRUESO CON CC	80	0,42	17,13	2,8880
430	PSICOSIS	165	0,86	26,36	1,3880

## Calidad e información y atención al paciente

### Calidad

#### Objetivos institucionales de calidad

INDICADOR	RESULTADO HOSPITAL
<b>CALIDAD PERCIBIDA</b>	
• Grado de Satisfacción global de los usuarios con la atención recibida en hospitalización, consultas, cirugía ambulatoria y urgencias ( <i>% de pacientes satisfechos y muy satisfechos</i> )	93,64%
• Nº de acciones de mejora implantadas en las áreas priorizadas según el resultado de la encuesta de satisfacción 2011	5
• Nº de líneas de actuación puestas en marcha por el Comité de Calidad Percibida	4
<b>SEGURIDAD PACIENTE</b>	
• Nº de objetivos de seguridad del paciente establecidos en el centro	8
• Nº de servicios/unidades con objetivos y responsables de seguridad del paciente (prioritarios: UCI, Urgencias, Cirugía, Anestesia, Obstetricia, Neonatología y Farmacia)	100%
• Porcentaje de servicios clínicos en los que se han impartido sesiones de seguridad	73,08%
• Nº de reuniones o visitas realizadas por directivos a unidades vinculadas a temática de seguridad ("Rondas de seguridad")	3
• Densidad de incidencia de neumonía asociada a ventilación mecánica	8,74%
• Grado de implantación del sistema de identificación inequívoca de pacientes mediante pulseras	81,13%
• Nº de planes de mejora de higiene de manos desarrollados	6
• Porcentaje de profesionales formados en higiene de manos (en UCI, Urgencias, Medicina Interna, Ginecología y Obstetricia, Hospital de Día)	64,01%
• Porcentaje de intervenciones quirúrgicas programadas en que se ha utilizado la lista de verificación quirúrgica	80,80%
• Porcentaje de pacientes en los que se conoce el riesgo de úlceras según escalas validadas	94,03%
• Existencia de protocolos de seguridad del paciente establecidos como prioritarios (dolor, caídas, TVP y TEP)	3
• Prevalencia global de infección nosocomial	7,16
<b>GESTIÓN DE CALIDAD</b>	
• Número de planes de acción implantados de acuerdo con los resultados de la autoevaluación EFQM	3
• Grado de despliegue de las actuaciones para la implantación de la gestión medioambiental por centro	CERTIFICACIÓN ISO 14001: 2004
• Nº de líneas de actuación del Comité de Lactancia Materna	14
• Constitución de un Comité de Atención al Dolor	SÍ
• Elaboración de un plan de acogida a profesionales de nueva incorporación	SÍ

**Comisiones clínicas**

Nombre	Número integrantes	Número reuniones
<b>Comisiones Médicas:</b>		
Central de Calidad	20	1
Clínica de Quirófano	12	5
Investigación	8	1
Formación Continuada y Biblioteca	6	1
Farmacia	13	2
Historias Clínicas	8	4
Hemoterapia	10	1
Infecciones y Política Antibiótica	15	7
Local de Docencia	20	11
Mortalidad	10	0
Tumores	20	6
Urgencias	13	1
Atención al Dolor	14	1
<b>Subcomisión de la Com. de Farmacia:</b>		
Medicamentos en situaciones especiales	6	22
<b>Comisiones Enfermeras:</b>		
Cuidados de la piel	10	6
Investigación	8	2
Procedimientos enfermeros	8	11
Planes de cuidados	8	11
Carrera profesional	6	9
Continuidad de cuidados	8	3
Competencias profesionales	9	13

<b>Comités:</b>		
Ético Investigación Clínica	14	10
Prevención del Tabaquismo	10	7
Comité de Calidad Percibida	18	4
Comité de Violencia	11	0
Comité Ético de Asistencia Sanitaria	13	7
Comité Lactancia Materna	14	7
<b>Grupos de mejora:</b>		
Cuidado del paciente ostomizado	7	10
Unidad Funcional de Riesgos Sanitarios	13	6
Humanización de Cuidados	9	6
Administración de Medicamentos	10	3



### Otras actuaciones

La Unidad de Calidad, en su intención de fomentar la mejora continua de la asistencia, promueve la implantación de sistemas de gestión de la calidad, que son validados mediante la certificación o acreditación según diferentes normas y organismos reconocidos.

1.- Los siguientes servicios han recibido o renovado la certificación en 2012:

SERVICIOS CON CERTIFICACIÓN ISO				
Servicio	Sistema implantado	Organismo Certificador/ Acreditador	Fecha Inicial	Vigencia
Hematología/Hemoterapia	Certificación ISO 9001:2008	AENOR BUREAU VERITAS	2007	2016
Análisis Clínicos. Laboratorio Urgencias	Acreditación ISO 15189: 2007	ENAC	2008	2013
Análisis Clínicos. Laboratorio Citogenética	Acreditación ISO 15189: 2007	ENAC	2009	2013
Nefrología. Diálisis	Certificación ISO 9001:2008	BUREAU VERITAS	2009	2016
Farmacia	Certificación ISO 9001:2008	BUREAU VERITAS	2009	2016
Psiquiatría: Hospitalización, Interconsulta, Hospital de día	Certificación ISO 9001:2008	BUREAU VERITAS	2009	2016
Biblioteca	Certificación ISO 9001:2008	BUREAU VERITAS	2009	2016
Atención al paciente	Certificación ISO 9001:2008	BUREAU VERITAS	2009	2016
Cocina	Certificación ISO 9001:2008	BUREAU VERITAS	2009	2016
Formación continuada	Certificación ISO 9001:2008	BUREAU VERITAS	2009	2016
Aparato Digestivo Endoscopias	Certificación ISO 9001:2008	BUREAU VERITAS	2010	2016
Urología: Consultas y pruebas diagnósticas	Certificación ISO 9001:2008	BUREAU VERITAS	2010	2016
Ginecología y Obstetricia: Consultas y pruebas diagnósticas	Certificación ISO 9001:2008	BUREAU VERITAS	2010	2016
Anatomía Patológica	Certificación ISO 9001:2008	BUREAU VERITAS	2010	2016
Banco de Sangre	Certificación ISO 9001:2008	BUREAU VERITAS	2010	2016
Radiodiagnóstico	Certificación ISO 9001:2008	BUREAU VERITAS	2010	2016
Otorrinolaringología	Certificación ISO 9001:2008	BUREAU VERITAS	2011	2016
Unidad de Calidad	Certificación ISO 9001:2008	BUREAU VERITAS	2011	2016
Gestión Medioambiental	Certificación ISO 14001:2004	BUREAU VERITAS	2012	2015

## **ACTUACIONES REALIZADAS EN EL CONTEXTO DE LA INICIATIVA PARA LA HUMANIZACIÓN DE LA ASISTENCIA AL NACIMIENTO Y LA LACTANCIA (IHAN).**

Durante el 2012 se ha continuado con el proyecto iniciado en 2011 liderado por el Comité de Lactancia. El hospital está adherido a la Iniciativa de OMS/UNICEF (IHAN) y tiene **acreditada la fase 1D**. Los logros más significativos en 2012 han sido:

- Formación en lactancia materna a los profesionales del área materno-infantil y profesionales clave en Atención Primaria del área de influencia del hospital. En total se han impartido 12 ediciones del curso de lactancia materna para profesionales.
- Elaboración de documentos informativos con criterios unificados para padres.
- Puesta en marcha del teléfono de atención 24 horas de apoyo a la lactancia a la madre al alta de la unidad de maternidad. Es un teléfono atendido por matronas/es, son profesionales expertos y formados en lactancia materna.
- Realización de un Taller de promoción de la lactancia materna y cuidados al recién nacido para padres en la unidad de maternidad. Es un taller diario que tiene lugar en horario de tarde y es impartido por profesionales de enfermería formados en lactancia materna. Cuenta con una exposición teórica y una parte práctica en la que los padres plantean todas las dudas surgidas relacionadas con su nueva situación.
- Visita de la matrona en el puerperio inmediato en la Unidad de Maternidad. La madre a las 24 horas de ingreso en la unidad de maternidad recibe la visita de una matrona del hospital. Los objetivos son: el mantenimiento de la lactancia materna, valorar e identificar problemas o desviaciones de la normalidad durante el proceso, enseñar a la madre su autocuidado y los cuidados del recién nacido, la prevención de la depresión puerperal y servir de nexo con Atención Primaria para asegurar la continuidad de los cuidados.
- Promoción del contacto piel con piel en partos normales en las primeras 2 horas de vida para favorecer el vínculo madre-hijo y el inicio precoz de la lactancia. En el caso de que el nacimiento sea por cesárea, el hospital ofrece al padre la opción de que sea él quién realice este contacto mientras la madre se recupera de la intervención.

## **CANAL DE DOCUMENTOS EN LA INTRANET**

Durante 2012 se han incorporado 69 nuevos documentos al canal, lo que supone que actualmente hay 481 documentos agrupados en un total de 11 tipos diferentes.

## **OPTIMIZACIÓN DE LA NOTIFICACIÓN DE ERRORES/INCIDENTES CON PACIENTES**

El Contrato Programa 2012 tenía entre sus objetivos de Seguridad del Paciente: la implantación de responsables de seguridad y la promoción de la seguridad a través de sesiones en los diferentes servicios, así como la realización de rondas de seguridad por parte de los directivos. Todo ello ha conducido a un incremento en las notificaciones de incidentes relacionados con la seguridad del paciente, pasando de 17 notificaciones en 2011 a 44 notificaciones en 2012.

El aumento de los incidentes notificados exigía un mayor control de los mismos, por lo que desde la Unidad Funcional de Gestión de Riesgos se ha elaborado un sistema de asignación, análisis y seguimiento de los incidentes notificados para su puesta en marcha a principios de 2013.

## **CERTIFICACIÓN SISTEMA DE GESTIÓN AMBIENTAL**

El Hospital Universitario Príncipe de Asturias ha certificado su Sistema de Gestión Ambiental según la norma UNE-EN-ISO 14001: 2004. El centro inició en 2009 su política medioambiental para reducir el impacto de su actividad en el entorno, favorecer la sostenibilidad y conseguir un hospital saludable. Esta certificación internacional se entrega a las instituciones que gestionan sus instalaciones y sus residuos de manera responsable, reduciendo así el impacto medioambiental. En dos años el centro ha reducido casi una cuarta parte la generación de residuos peligrosos y ha aumentado en más de un 10% el reciclaje de papel/cartón.

## **VOLUNTARIADO**

El hospital tiene suscritos acuerdos de colaboración con tres organizaciones de voluntariado sin ánimo de lucro, que prestan su apoyo a pacientes y familiares en distintas áreas del centro. Estas organizaciones son:

- **Asociación Española contra el Cáncer (Desde 1996)**

Esta entidad mantiene en su organización a grupos de personas cuyo objetivo general es el de favorecer la adaptación tanto del paciente como de su familia a la enfermedad, abordando

desde un inicio las reacciones emocionales que puedan surgir, así como la potenciación de recursos, tanto sociales como personales, mediante la atención de manera inmediata. En definitiva, intentar que aumente la calidad de vida o bienestar del enfermo oncológico y de su familia.

- **Fundación Desarrollo y Asistencia (Desde 2010)**

Esta organización persigue entre otros fines el de paliar el choque que se produce en el enfermo al tener que acudir a un hospital, interesándose por el enfermo y sus familiares. Su actividad se centra en el acompañamiento a pacientes y familiares.

- **Cruz Roja Española (Desde 2011)**

Es una organización que persigue entre otras acciones mejorar la calidad de vida de la infancia hospitalaria, incidiendo en las relaciones personales y en el aprovechamiento de la animación y el juego, como factores fundamentales para su desarrollo personal. Este proyecto está destinado a niños/as con edades comprendidas entre los 4 a 14 años, los cuales, debido a un accidente o enfermedad permanecen ingresados en el Hospital.

## Información y Atención al Paciente

### Objetivos institucionales de información y atención al paciente

INDICADOR	RESULTADO HOSPITAL
• Número de acciones de mejora desarrolladas según el resultado de las deficiencias detectadas por las sugerencias, quejas y reclamaciones presentadas en 2012.	5
• Número de servicios médicos y quirúrgicos en hospitalización con protocolos de información clínica implantados en los que conste: ubicación, horario y responsables, según el total de servicios médicos y quirúrgicos con hospitalización.	23
• Número de Guías de Acogida puestas a disposición de los pacientes ingresados en relación al total de pacientes ingresados.	97,85%
• Registro específico para verificar la entrega de la Guía de Acogida	SI
• Número de Guías de Información al Alta entregadas y cumplimentadas de acuerdo al procedimiento establecido por la DG de Atención al Paciente, en relación con el total de altas de hospitalizaciones producidas.	66,44%
• Existencia de registro específico para verificar la entrega de la Guía de Información al Alta.	Sí
• Número Guías de Atención al Duelo entregadas y cumplimentadas de acuerdo al procedimiento establecido por la DG de Atención al Paciente, en relación al número total de éxitus producidos durante la hospitalización.	71,36%
• Existencia de registro específico para verificar la entrega de la Guía de Atención al Duelo.	Sí

### Reclamaciones

	Presentadas	Contestadas en menos de 30 días	Contestadas en más de 30 días
2012	1.819	1.634	185
2011	2.158	2.048	110

### Principales motivos de reclamación

(Descripción de los cinco principales motivos de reclamación en el centro)

PRINCIPALES MOTIVOS 2012.	Nº ABS	Porcentaje
18. Demora en consultas o pruebas diagnósticas	376	20.67%
16. Suspensión de Actos Asistenciales	252	13.85%
27. Disconformidad con la Asistencia	230	12.64%
07. Desacuerdo con Organización y Normas	190	10.45%
19. Citaciones	179	9.84%

<b>PRINCIPALES MOTIVOS 2011.</b>	<b>Nº ABS</b>	<b>Porcentaje</b>
27. Disconformidad con la Asistencia	381	17.66%
18. Demora en consultas o pruebas diagnósticas	344	15.94%
14. Retraso en la atención	272	12.60%
19. Citaciones	271	12.56%
07. Desacuerdo con Organización y Normas	179	8.29%

### **Otras actuaciones**

#### **IMPLANTACIÓN CARTELES INFORMACIÓN EN LAS HABITACIONES DE LAS UNIDADES DE HOSPITALIZACIÓN**

Con el fin de que el paciente conozca las normas básicas de funcionamiento de las Unidades de Hospitalización, se han instalado en todas las habitaciones de los pacientes carteles informativos respecto a horarios de comida, visitas, aseo, actividad, descanso, seguridad y Plan de Emergencias.

#### **PRESCRIPCIÓN ELECTRÓNICA DE MEDICAMENTOS EN EL SERVICIO DE URGENCIAS**

A principio de año se inició la prescripción electrónica de medicamentos en el Servicio de Urgencias. Esta aplicación se utiliza en todos aquellos pacientes que permanezcan en Observación o ingresen en planta de hospitalización desde la Urgencia. Con esta implantación se completa el proceso de prescripción electrónica en todas las áreas del hospital.

#### **SALAS DE EXTRACCIONES**

Se han habilitado dos nuevas Salas de Extracciones, una en el hospital con ocho boxes, uno de ellos destinado a pacientes pediátricos, y con salas de espera diferenciadas para adultos y niños, y otra en el CDYT FRANCISCO DÍAZ. En ambas salas se ha instalado un dispensador electrónico de turnos: los pacientes reciben un ticket informativo con un código de letras y números que indica la prioridad (según tipo de extracción) y los turnos correspondientes, de esta forma se garantiza la confidencialidad de los datos del paciente al ser llamado, relacionando el código del ticket con el box donde se extraerá la muestra.

Este sistema permite confirmar los datos de filiación del paciente, escanear los volantes de la petición clínica, indicar el número de tubos requeridos para cada

extracción mediante la impresión del número exacto de las correspondientes etiquetas. Estas pautas reducen la posibilidad de error en la tramitación y con ello se mejora la seguridad del paciente. También agiliza el registro de pruebas, ya que al ser escaneados los volantes, los datos pasan directamente al sistema informático del laboratorio.

### **CITACIÓN DE PACIENTES DESDE URGENCIAS**

Para evitar desplazamientos innecesarios para solicitar citas, continuando con la línea de mejora de la atención integral al paciente, a lo largo de 2012 el hospital ha implantado la norma de que al alta en Urgencias el servicio de Admisión proporcionará al paciente dicha cita, si es que tiene que volver a la consulta.

### **TRAZABILIDAD DEL PACIENTE ONCOLÓGICO**

Varios miembros del hospital han participado activamente con la Dirección General de Atención al Paciente en el diseño de un sistema informatizado que facilite la trazabilidad del paciente con Sospecha de Malignidad, ya proceda de Atención Primaria o de Especializada. Dicho sistema se imbrica con el ya existente de gestión de citas y tiene cuatro puntos de control que se desglosan en los siguientes plazos:

1. Visita al Especialista desde que se establece la Sospecha de Malignidad.
2. Para confirmar el diagnóstico.
3. Para decidir el tratamiento.
4. Para iniciar el tratamiento elegido.

### **GRUPO DE APOYO PARA PACIENTES DIAGNOSTICADAS DE CÁNCER DE MAMA**

Durante el mes de septiembre-octubre, se organizó un grupo de apoyo psicoterapéutico para pacientes con diagnóstico de cáncer de mama en estadios del I al III y en remisión. El objetivo del grupo es mejorar la calidad de vida y hacer frente a la enfermedad, así como prevenir y detectar la aparición de psicopatología asociada. Los pacientes susceptibles de participar en el grupo fueron informados por los profesionales de salud mental, ginecólogos y oncólogos, así como a través de carteles informativos en el hospital. La actividad del grupo constó de 10 sesiones, de periodicidad semanal y 90 minutos de duración; dirigida por 2 psicoterapeutas.

## **GRUPO DE APOYO PARA PACIENTES OSTOMIZADOS**

Entre el 13 de septiembre y el 15 de Octubre de 2012 se organizó un grupo de apoyo psicoterapéutico para pacientes ostomizados que tuvieran dificultades en el afrontamiento del estoma. El objetivo del grupo es el de mejorar la calidad de vida y asumir la nueva situación vital, así como prevenir y detectar la aparición de psicopatología asociada. La participación de los pacientes en el grupo fue promovida por los profesionales de salud mental así como a través de enfermería de la consulta de Estomaterapia. El grupo constó de 10 sesiones, de periodicidad semanal y 90 minutos de duración; dirigida por 2 psicoterapeutas y una enfermera de la consulta de Estomaterapia.

## **CONSULTAS MONOGRÁFICAS DE OTORRINOLARINGOLOGÍA**

Se han realizado mejoras en las consultas monográficas del servicio de Otorrinolaringología, como es el caso de:

- **Audiología Infantil.** En esta consulta se da respuesta al cribado auditivo universal de hipoacusia infantil, así como al diagnóstico tanto audiológico como etiológico de la sordera infantil.
- **Consulta de Voz.** Se realizan diagnósticos de la patología orgánica y funcional de la voz, así como también el abordaje terapéutico de la misma.
- **Consulta de Vértigo.** Se realiza el diagnóstico de patología compleja del vértigo, así como también de la rehabilitación vestibular.
- **Consulta de Rinología,** en la que se trata la patología alérgica nasosinusal.

## **UNIDAD DE DISFAGIA OROFARÍNGEA**

La Consulta de Disfagia Orofaríngea surge en 2010 como colaboración multidisciplinar de los Servicios de Otorrinolaringología, Rehabilitación y Endocrinología. Desde entonces hasta 2012 se ha incrementado de forma notable el número de pacientes atendidos en esta consulta. En ella se está dando respuesta tanto diagnóstica como terapéutica a los problemas de disfagia orofaríngea que presentan los pacientes.



## **PROGRAMA DE APOYO EN DOMICILIO Y ATENCIÓN AL ALTA PRECOZ EN SALUD MENTAL**

En octubre de 2012 inicia su actividad el programa de apoyo en domicilio y atención al alta precoz en salud mental. Se trata de un subprograma de la atención especializada en salud mental, dependiente del hospital. Está dirigido a personas afectadas de enfermedad mental que viven en su área de influencia. El programa se dirige a aquellas personas cuya situación sobrepasa las posibilidades de atención ambulatoria (por lo general en el Centro de Salud Mental), pero que pueden beneficiarse de la opción de evitar el ingreso hospitalario o prolongar la duración del mismo. Un psiquiatra y un enfermero se desplazan al domicilio del paciente para evaluar la situación clínica y su repercusión socio sanitaria, diseñar un plan de intervención junto con el paciente y sus familiares y aplicar este plan. Está coordinado tanto con la hospitalización como con los Centros de Salud Mental. El programa funciona los días laborables de 8 a 15 h. fuera de este horario, el psiquiatra de guardia y/o los servicios de emergencia atienden las situaciones urgentes que se pudieran producir.

## Continuidad Asistencial

### Consultas y pruebas solicitadas desde Atención Primaria

	<b>% Total *</b>
ALERGIA	48,89
CARDIOLOGÍA	47,47
CIRUGÍA GENERAL	52,16
DERMATOLOGÍA	83,19
DIGESTIVO	44,25
ENDOCRINOLOGÍA	36,75
GINECOLOGÍA	55,34
HEMATOLOGÍA	27,33
MAXILOFACIAL	56,11
MEDICINA INTERNA	39,89
NEFROLOGÍA	41,69
NEUMOLOGÍA	48,26
NEUROLOGÍA	52,66
OBSTETRICIA	69,50
OFTALMOLOGÍA	59,02
ONCOLOGÍA	0,88
OTORRINOLARINGOLOGIA	57,19
PEDIATRÍA	45,88
PSIQUIATRÍA	56,09
REHABILITACIÓN	10,98
REUMATOLOGÍA	51,71
TRAUMATOLOGÍA	56,20
UROLOGÍA	52,36
<b>TOTAL CONSULTAS</b>	<b>49,62</b>
Ecografías	37,38
Mamografías	28,05
T.C.	2,56

\* Realizadas para Atención Primaria sobre el total de Primeras Consultas

Variación interanual de solicitudes desde Atención Primaria

	Primeras consultas 2012/ 2011
Dermatología	0,72
Traumatología	0,70
Ginecología	0,73
Oftalmología	0,72

Consultas solicitadas a nuestro hospital como consecuencia de la Libre Elección

Especialidad	Número consultas debidas a Libre Elección	% sobre total de Primeras Consultas
Alergia	27	1,19
Cirugía General	28	0,64
Cirugía Maxilofacial	72	4,30
Dermatología	6	0,04
Ginecología	1	0,01
Hematología	2	0,30
Medicina Interna	29	3,59
Nefrología	6	1,34
Otorrinolaringología	14	0,18
Pediatría	65	3,21
Psiquiatría	45	0,95
Urología	2	0,05

Otros indicadores de continuidad asistencial

INDICADOR	RESULTADO HOSPITAL
• Porcentaje de peticiones de sospecha de malignidad evaluadas	100%
• Porcentaje de peticiones de valoración previa por el especialista evaluadas	98%
• Número especialidades con puesta en marcha del especialista consultor	6
• Número de sesiones de difusión con participación de profesionales de Atención Primaria y Atención Especializada de procesos clínicos compartidos	15
• Nº de proyectos de investigación con participación conjunta de profesionales de AP y AE	0

## Docencia y formación continuada

### Docencia

- Facultades y escuelas a las que se imparte enseñanza  
 Facultad de Enfermería y Fisioterapia de Alcalá de Henares  
 Facultad de Medicina de Alcalá de Henares  
 Facultad de Biología de Alcalá de Henares  
 Facultad de Ciencias Ambientales de Alcalá de Henares  
 Facultad de Farmacia de Alcalá de Henares  
 Escuela Hostelería y Turismo de Alcalá de Henares  
 Colegio San Ignacio del Loyola de Alcalá de Henares  
 I.E.S. Alonso de Avellaneda de Alcalá de Henares  
 Escuela Técnica de Enseñanzas Especializadas de Alcalá de Henares  
 I.E.S. Antonio Machado de Alcalá de Henares  
 Colegio Calasanz de Alcalá de Henares  
 I.E.S. Ferrán Clua de San Fernando de Henares  
 I.E.S José Luis San Pedro de Guadalajara  
 CEU de Madrid
- Número de alumnos y número de profesores de cada una de ellas

	<b>PROFESORES: TUTORES, ASOCIADOS Y COLABORADORES</b>	<b>Nº ALUMNOS</b>
ENFERMERAS	15 asociados	150
FISIOTERAPEUTAS	11 asociados 4 colaboradores	45
FACULTATIVOS	86 asociados	130
GRADUADO EN CIENCIAS AMBIENTALES	1 tutor	2
FARMACEÚTICOS	2 tutor	13

	<b>PROFESORES: TUTORES, ASOCIADOS Y COLABORADORES</b>	<b>Nº ALUMNOS</b>
BIÓLOGOS	1 tutor	2
TÉCNICO DE HOSTELERÍA GRADO MEDIO	2 tutores	6
OPERACIONES AUX. DE FABRICACIÓN POR MECANIZADO	1 tutor	3
TÉCNICO ELECTRICISTAS	1 tutor	6
GRADO MEDIO DE GESTIÓN ADMINISTRATIVA	1 tutor	10
TÉCNICO DE LABORATORIO	6 tutores	8
T.C.A.E.	1 tutor	83
TÉCNICO EN FARMACIA	1 colaborador	2
TÉCNICO ANAT. PATOLÓGICA Y CITOLOGÍA	1 tutor	5
TÉCNICO DE DIETÉTICA Y NUTRICIÓN	1 tutor	2
TÉCNICO ESPECIALISTA EN RADIODIAGNÓSTICO	1 tutor	1

- Formación de especialistas sanitarios: número de residentes por año durante 2012

	R1	R2	R3	R4	R5	TOTAL
MÉDICOS	68	61	59	61	7	256
ENFERMERAS	12	7	N/A	N/A	N/A	19
MATRONAS	3	3	N/A	N/A	N/A	6
FARMACÉUTICOS	2	2	2	2	N/A	8

## Formación Continuada

Cursos/Jornadas/Sesiones/ Talleres	Número Horas	Número Asistentes
<b>DIVISIÓN DE ENFERMERÍA</b>		
<b>Cursos</b>		
Taller de Reiki para personal sanitario	3	28
Taller de Reiki para personal sanitario	3	43
Técnicas de prevención del estrés (coherencia cardiaca)	2	26
Técnicas de prevención del estrés (coherencia cardiaca)	2	33
Lactancia Materna (9ª ed.)	18	37
Actualización de conocimientos en Estomaterapia para enfermería	80	6
La comunicación como herramienta para los cuidados del paciente	20	30
La empatía bien entendida empieza por uno mismo: Prevención del estrés	4	33
Manejo del pie diabético en equipos de Atención Primaria (1ª ed.)	13,5	17
Manejo del pie diabético en equipos de Atención Primaria (2ª ed.)	13,5	37
Anestesiología, Reanimación y Tratamiento del Dolor para Enfermería	28	31
Formación en atención Multidisciplinar a pacientes con Cáncer de Mama	20	19
Manejo del pie diabético en equipos de Atención Primaria (3ª ed.)	13,5	21
Manejo del pie diabético en equipos de Atención Primaria (4ª ed.)	13,5	35
R.C.P. Básica intrahospitalaria	5	21

Cursos/Jornadas/Sesiones/ Talleres	Número Horas	Número Asistentes
<b>DIVISIÓN DE ENFERMERÍA</b>		
<b>Cursos</b>		
Pruebas audiológicas	3	19
Atención de Enfermería al patrón sexual de los pacientes crónicos	20	22
Manejo del pie diabético en equipos de Atención Primaria (5ª ed.)	13,5	7
Manejo del pie diabético en equipos de Atención Primaria (6ª ed.)	13,5	6
Manejo del pie diabético en equipos de Atención Primaria (7ª ed.)	13,5	15
Manejo del pie diabético en equipos de Atención Primaria (8ª ed.)	13,5	20
Manejo del pie diabético en equipos de Atención Primaria (9ª ed.)	13,5	17
El Perfil de la Auxiliar de Enfermería en la Atención al Paciente Hospitalizado	20	12
Manejo del pie diabético en equipos de Atención Primaria (10ª ed.)	13,5	16
Manejo del pie diabético en equipos de Atención Primaria (11ª ed.)	13,5	20
Los cuidados enfermeros en el tratamiento del dolor agudo postoperatorio	4	18
Manejo del Pie Diabético en equipos de Atención Primaria (12ª ed.)	13,5	16
R.C.P. Básica Intrahospitalaria	7	12
Técnicas de abordaje de la incontinencia urinaria y otras disfunciones del suelo pélvico	20	24
La Gestión de las emociones en el cuidado al paciente	20	14
Introducción a la Osteopatía Infantil. Una ayuda en el cuidado del bebé y el niño	20	16
Gestión de la Supervisión	20	12
Automotivación y Cohesión de Equipos	20	8
Lactancia Materna (11ª ed.)	18	28
Formación Básica en Diálisis Peritoneal	10	15

Cursos/Jornadas/Sesiones/ Talleres	Número Horas	Número Asistentes
<b>DIVISIÓN DE ENFERMERÍA</b>		
<b>Cursos</b>		
Lactancia Materna (12ª ed.)	18	19
Introducción a las Medicinas Complementarias	35	26
Actualización de Conocimientos del Servicio de UCI para Enfermería	20	16
Impacto de la Gestión de Riesgos Hospitalarios en la situación actual del hospital	10	21
La Calidad en el HUPA: Un Reto	2	4
La Calidad en el HUPA: Un Reto	2	23
La Calidad en el HUPA: Un Reto	2	16
Windows XP	15	10
Power Point	15	11
PhotoShop	24	13
Excell Básico	27	9
Word Básico	27	12
PhotoShop	24	9
PhotoShop	24	13
Windows XP	15	11
Power Point	15	7
<b>Jornadas</b>		
VI Jornada Intrahospitalaria de Enfermería	6	200
I Jornada Interhospitalaria de Seguridad del Paciente	5	101
I Jornada sobre Salud y Violencia de Género	17	185



<b>DIVISIÓN DE ENFERMERÍA</b>		
<b>Talleres</b>		
Infecciones fúngicas sistémicas	6	43
Duelo Perinatal (1ª ed.)	5	22
Duelo Perinatal (2ª ed.)	5	21
Investigación para Enfermería (1ª ed.)	8	18
Investigación para Enfermería (2ª ed.)	8	15
Recursos Bibliográficos en el HUPA	6	8
<b>DIVISIÓN DE GESTIÓN</b>		
<b>Cursos</b>		
Actualización de Conocimientos del Auxiliar Administrativo del HUPA	15	26
Actualización de Conocimientos del Auxiliar Administrativo del HUPA	15	20
<b>DIVISIÓN MÉDICA</b>		
<b>Cursos</b>		
Iniciación al uso de Fibrobroncoscopio en Anestesiología (1ª ed.)	7	10
La Simulación clínica en la enseñanza de las profesiones sanitarias	8	110
Lactancia Materna (10ª ed.)	18	32
V Curso Teórico-Práctico de Bloqueos Regionales	18	13
Manejo de Datos y Estadística Básica con SPSS	25	17
Urgencias de Pediatría para Residentes de Primer año de Pediatría y Familia	11	18
Iniciación al Uso de Fibrobroncoscopio en Anestesiología (2ª ed.)	7	10
Manejo de los Trastornos Electrolíticos y del Equilibrio Ácido-Base	21	16
Iniciación al uso de Fibrobroncoscopio en Anestesiología (3ª ed.)	7	10

Cursos/Jornadas/Sesiones/ Talleres	Número Horas	Número Asistentes
<b>DIVISIÓN MÉDICA</b>		
<b>Cursos</b>		
II Curso Teórico-Práctico sobre Síndrome de Apnea del Sueño en Atención Primaria	10	31
Base de datos Bibliográficos en Ciencias de la Salud: PUBMED	6	28
Base de datos Bibliográficos en Ciencias de la Salud: PUBMED	6	11
I Curso Básico Teórico-Práctico de Cirugía Vaginal y Laparoscópica	29	8
Teórico-Práctico en Laboratorio de Reproducción Asistida: Nivel Básico (4ª ed.)	700	4
Encuentros Urología- Atención Primaria	8	18
La Calidad en el HUPA: Un Reto	2	14
La Calidad en el HUPA: Un Reto	2	35
XV Reunión de Patología Hepatobiliopancreática: Pancreatitis aguda	5	71
Actualización del Tratamiento de la Hiperglucemia en el Paciente Hospitalizado	4	80
II Curso SimuVasc de Sutura y Anastomosis Vascular	14	26
<b>Sesiones acreditadas en servicios</b>		
Actualización de conocimientos en Anestesiología, Reanimación y Terapéutica del dolor	60	9
Actualización de conocimientos sobre el diagnóstico y manejo de la infección por VHB	10,5	47
Actualización en Radiodiagnóstico	21	4
Actualización de conocimientos del Servicio de Farmacia 2011-2012	52	8
Actualización de conocimientos sobre el Diagnóstico y manejo de la Infección por VHC	10	58
Actualización de Conocimientos del Comité de Tumores Digestivos	16	8

<b>SESIONES CLÍNICAS GENERALES</b>		
<b>SERVICIO</b>	<b>TÍTULO</b>	<b>FECHA</b>
Farmacia	Medicamentos en situaciones especiales	25/01/12
Hematología y Hemoterapia	Alternativas a la transfusión sanguínea. Actividad en este hospital	29/02/12
Calidad	Resultados de la encuesta de satisfacción 2011	28/03/12
Pediatría	Hipertensión endocraneal benigna. Retos diagnósticos y terapéuticos	25/04/12
Cirugía General y Aparato Digestivo	Tratamiento quirúrgico del hiperparatiroidismo primario	30/05/12
Microbiología	Bioterrorismo. Los microorganismos como arma biológica	27/06/12
Cirugía Oral y Maxilofacial	Indicaciones actuales en la Cirugía del tercer molar	24/10/12
<b>SESIONES GENERALES ENFERMERIA</b>		
<b>SERVICIO</b>	<b>TÍTULO</b>	<b>FECHA</b>
Cuidados Quirúrgicos	El CHECK-LIST La actividad enfermera en torno al paciente quirúrgico	26/01/2012
Materno-Infantil	Shock Séptico	22/02/2012
Especialidades Médicas/ Oncohematología	Medicación de la P.A.	15/03/2012
Consultas Externas/RX/ Farmacia	Consulta de Enfermería de Esclerosis Múltiple	26/04/2012
Med. Interna/ Urgencias	La Consulta de Alta Resolución de Insuficiencia Cardíaca	10/05/2012
Rehabilitación	Drenaje Bronquial en Pediatría	26/06/2012
Quirófano/Reanimación/ Esterilización/Ucma	El CHECK-LIST. En el Bloque Quirúrgico	25/10/2012

<b>SESIONES GENERALES ENFERMERIA</b>		
<b>SERVICIO</b>	<b>TÍTULO</b>	<b>FECHA</b>
Quirófano/Reanimación/Esterilización/Ucma	Manejo de Bombas P.C.A. (Analgesia controlada por el Paciente)	29/11/2012
Dirección Enfermería	La Carrera Profesional	14/12/2012

## Investigación

### Proyectos de investigación

Título	Financiador	Importe Financiación
Ensayo clínico en fase III para optimizar la inmunoestimulación con Maraviroc, un antagonista CCR5, combinado con tratamiento antirretroviral (TAR) en pacientes con infección por VIH-1 avanzada, con diagnóstico tardío, criterio de definición de sida y/o recuentos de CD4 por debajo de 200	FUNDACION SEIMC-GESIDA	1.500,00 €
Estudio de fase III abierto, aleatorizado, multicéntrico de Ceftazidima-Avibactam (CAZ-AVI, antes CAZ104) y la mejor terapia disponible para el tratamiento de infecciones causadas por patógenos gram-negativos resistentes a Ceftazidima	ASTRAZENECA AB	91.698,60 €
Ensayo clínico aleatorizado doble-ciego y multi-céntrico, para evaluar la seguridad y la eficacia de la combinación de Tocilizumab (TCZ) y metotrexato (MTX), frente al cambio a TCZ (controlado con placebo), en pacientes con artritis reumatoide (AR) activa	ROCHE FARMA, S.A.	30.775,00 €
Evaluación de la utilidad clínica de un protocolo estandarizado de disminución de dosis en pacientes con espondil artritis axiales (EA) en remisión clínica persistente en tratamiento con antagonistas del TNF: estudio multicéntrico, abierto, controlado y aleatorizado	SOCIEDAD ESPAÑOLA DE FARMACOLOGIA CLINICA	0,00 €

Título	Financiador	Importe Financiación
Un estudio de seis meses sobre la seguridad y el beneficio de la combinación de propionato de fluticasona/salmeterol inhalado en comparación con propionato de fluticasona inhalado en el tratamiento de 6.200 pacientes pediátricos de 4 a 11 años de edad con SAS115359, un estudio de seguridad y eficacia de una combinación de Propionato de Fluticasona/Salmeterol inhalada frente a Propionato de Fluticasona inhalado en el tratamiento de sujetos adolescentes y adultos con asma	PAREXEL INTERNATIONAL, S.L.	19.054,00 €
Comparación del efecto de LY2605541 e insulina glargina en pacientes con diabetes Mellitus tipo 1 tratados con insulina Preprandial Lispro: Estudio doble ciego, aleatorizado, de 52 semanas de duración: Estudio IMAGINE 3	LILLY, S.A.	31.884,00 €
Ensayo clínico controlado, aleatorizado, abierto para evaluar la eficacia y seguridad de Maraviroc en sustitución de los inhibidores análogos nucleósidos o nucleótidos (N(T)RTI) o de los inhibidores de la proteasa (IP)potenciados con Ritonavir en paciente con infección por VIH-1 y supresión virológica en su primer regimen con una combinación de (NRTI) + IP/r	FUNDACIO CLINIC PER A LA RECERCA BIOMEDICA	50.397,08 €
Fenotipos clínicos de la EPOC estudio Fencline	BOEHRINGER INGELHEIM ESPAÑA, S.A. PFIZER, S.L.U.	941,10 €
Align-estudio transversal 1, multinacional para determinar las creencias específicas y generales de los pacientes en cuanto a la medicación y el cumplimiento de tratamientos sistémicos seleccionados para enfermedades inflamatorias crónicas (EIMI)	ABBOTT LABORATORIES, S.A.	7.000,00 €

Título	Financiador	Importe Financiación
Align-estudio transversal 2, multinacional para determinar las creencias específicas y generales de los pacientes en cuanto a la medicación y el cumplimiento de tratamientos sistémicos seleccionados para enfermedades inflamatorias crónicas (EIMI)	ABBOTT LABORATORIES, S.A.	7.000,00 €
Align-estudio transversal 3, multinacional para determinar las creencias específicas y generales de los pacientes en cuanto a la medicación y el cumplimiento de tratamientos sistémicos seleccionados para enfermedades inflamatorias crónicas (EIMI)	ABBOTT LABORATORIES, S.A.	7.000,00 €
Estudio epidemiológico, no intervencionista, transversal e internacional, para investigar las características de la población y de la enfermedad, las barreras para acceder a la asistencia y la calidad de vida en mujeres infectadas por el VIH. Estudio ELLA	ABBOTT LABORATORIES, S.A.	1.000,00 €
Estudio observacional para describir la metodología utilizada en la evaluación, tratamiento y evolución de la espasticidad en la población española. Estudio 5E	ALLERGAN, S.A.	588,00 €
Valoración de los perfiles de sensibilización alérgica y de los factores de riesgo en la aparición de dichos perfiles en población pediátrica y adolescente de 3 hospitales de la zona Este de Madrid. Estudio piloto multicéntrico, observacional, no intervencionista	ALK ABELLÓ, S.A.	0,00 €
Estudio epidemiológico de la depresión en pacientes con epilepsia focal y su impacto en la calidad de vida. Estudio IMDYVA	BIAL INDUSTRIAL FARMACEUTICA, S.A.	1.300,00 €
Estudio prospectivo observacional para describir el uso de Cabazitaxel en combinación con Prednisona oral en la práctica clínica habitual para el tratamiento de pacientes con cáncer de próstata metastático hormono-resistente	SANOFI-AVENTIS, S.A.	2.800,00 €

Título	Financiador	Importe Financiación
Registro de Spinejack®	VEXIM SA	12.800,00 €
Estudio observacional: Estudio epidemiológico para determinar las diferencias en el impacto sobre la calidad de vida en pacientes con dolor crónico de moderado a intenso de tipo Nociceptivo, Neuropático y mixto	GRÜNENTHAL PHARMA, S.A.	2.117,70 €
Estudio comparativo de la incidencia y gravedad del trastorno del control de la impulsividad (TCI) en la enfermedad de Parkinson en relación al tratamiento con los distintos agonistas dopaminérgicos. Estudio TCI	ASOCIACION INSTITUTO BIODONOSTIA	8.000,00 €
Acortando distancias entre las directrices del tratamiento antirretroviral y la práctica clínica habitual: Estudio de las barreras para el comienzo del TAR en aquellos pacientes con indicación	DYNAMIC SOLUTIONS, S.L.	2.000,00 €
Estudio observacional: estudio epidemiológico observacional para evaluar la retención en el tratamiento de los pacientes con psoriasis de moderada a grave en la práctica clínica	JANSSEN-CILAG, S.A.	13.500,00 €
Estudio retrospectivo del tratamiento con el esquema R-comp de pacientes mayores de 70 años con linfoma no Hodgkin B de alto grado	ADOLFO BURGUERA DE LA FUENTE	0,00 €
Estudio observacional: caracterización de la expresión génica en tumores neuroendocrinos gastroenteropancreáticos y su correlación con aspectos clínicos y de comportamiento del tumor. NET-GENEX	GETNE GRUPO ESPAÑOL DE TUMORES NEUROENDOCRINOS	6.000,00 €
Inmunogenicidad de las terapias ANTI-TNF en los pacientes con enfermedades reumáticas. Estudio Reason	PFIZER, S.L.U.	15.294,00 €
Estudio retrospectivo de casos clínicos de pacientes con carcinoma de células renales o con linfoma de células del manto tratados con Temezirolimus	PFIZER, S.L.U.	1.000,00 €



Título	Financiador	Importe Financiación
Estudio sobre el perfil y el manejo clínico de los pacientes con artritis reumatoide tratados con terapias biológicas en monoterapia. Estudio Bio-mono	ROCHE FARMA, S.A.	2.941,15 €
Estudio postautorización, observacional, prospectivo para evaluar los patrones de progresión de la enfermedad en pacientes con carcinoma de pulmón no microcitico (CPNM) avanzado que presentan mutación activadora del EGFR en tratamiento con Erlotinib (TARCEVA) en primera línea	ROCHE FARMA, S.A.	2.000,00 €
Estudio epidemiológico para determinar el síndrome de Down como factor de riesgo en hospitalizaciones por el virus respiratorio sincitial; estudio de comparación de cohortes en niños recién nacidos	ABBOTT LABORATORIES, S.A.	1.250,00 €
Estudio epidemiológico de incidencia de infección aguda de las vías respiratorias (IRA) por virus respiratorio sincitial (VRS) que requiere ingreso hospitalario en poblaciones pediátricas con enfermedad cardiaca diferente a la cardiopatía congénita hemodinámicamente significativa (CCHS). Estudio CIVIC5	ABBOTT LABORATORIES, S.A.	1.200,00 €
Score: seguimiento y control en Reumatología-Enfermería	FUNDACION ESPAÑOLA DE REUMATOLOGIA	3.000,00 €
Estudio epidemiológico, observacional, prospectivo, para evaluar la prevalencia de distintas etiologías del dolor lumbar en el ámbito sanitario español	MUNDIPHARMA PHARMACEUTICALS, S.L.	2.000,00 €
Estudio observacional: estudio epidemiológico, observacional, prospectivo, para evaluar la prevalencia de las distintas etiología de la artrosis en el ámbito sanitario español estudio Star	MUNDIPHARMA PHARMACEUTICALS, S.L.	3.000,00 €

Título	Financiador	Importe Financiación
Coste-efectividad de la atención especializada en ostomía	HOLLISTER IBERICA, S.A.	0,00 €
Estudio observacional, multicéntrico, para estudiar la adherencia y respuesta a largo plazo en pacientes pediátricos tratados con Saizen® vía EasyPodTM	MERCK, S.L.	13.200,00 €
Estimación de la prevalencia de tuberculosis latente en pacientes con psoriasis en placas moderada a grave. Estudio Latent	PFIZER, S.L.U.	2.205,88 €
Estudio multicéntrico, prospectivo, observacional para identificar diferentes factores pronóstico relacionados con la supervivencia en pacientes con CPCNP avanzado tratado previamente, portadores del gen nativo del receptor del factor de crecimiento (EGFR). Estudio WILT	ROCHE FARMA, S.A.	3.600,00 €

## Publicaciones científicas

Metodología:

- Bases de datos: PubMed, EMBASE y WOK
- Nº total de documentos recuperados: 145
- Tipo de documentos incluidos: artículos y revisiones
- Factor impacto aplicado: JCR 2011

Publicaciones	Número total	Factor de impacto	Factor de impacto TOTAL
Actas Urol Esp	1	0,455	0,455
Am J Ophthalmol	1	4,223	4,223
Am J Rhinol Allergy	1	2,302	2,302
Apoptosis	1	4,788	4,788
Arch Dis Child	1	2,881	2,881
Arch Orthop Trauma Surg	1	1,369	1,369
Aten Farm	1	0,082	0,082
Biochim Biophys Act. Molecular Cell Research	1	5,538	5,538
Blood	1	9,898	9,898
Br J Haematol	1	4,941	4,941
Carcinogenesis	1	5,702	5,702
Clin Infect Dis	1	9,154	9,154
Clin Microbiol Infect	1	4,540	4,540

Publicaciones	Número total	Factor de impacto	Factor de impacto TOTAL
Cochrane Database Syst Rev	1	5,912	5,912
Curr Eye Res	2	1,280	2,560
Doc Ophthalmol	1	2,107	2,107
Endoscopy	1	5,210	5,210
Enferm Infecc Microbiol Clin	2	1,491	2,982
Eur J Intern Med	1	2,000	2,000
Eur J Med Chem	1	3,346	3,346
Exp Cell Res	1	3,580	3,580
Exp Neurol	1	4,699	4,699
Graefes Arch Clin Exp Ophthalmol	1	2,170	2,170
Hepatology	1	11,665	11,665
Histol Histopathol	1	2,480	2,480
Hum Pathol	1	2,876	2,876
Int J Biochem Cell Biol	1	4,634	4,634
Int J Hematol	1	1,268	1,268
Int J Oral Maxillofac Implants	1	1,506	1,506
Invest Ophthalmol Vis Sci	1	3,597	3,597
J Clin Virol	1	3,969	3,969
J Crohn's Colitis	1	2,566	2,566
J Investig Allergol Clin Immunol	1	2,269	2,269
J Nerv Ment Dis	1	1,682	1,682
J Proteome Res	1	5,113	5,113
J Neurol Sci	1	0,400	0,400
J Voice	1	1,390	1,390
Leuk Res	1	2,923	2,923
Lupus	1	2,337	2,337
Malaria J	1	3,191	3,191
Med Clin (Barc)	3	1,385	4,155
Mol Biol Rep	2	2,929	5,858
Nefrologia	1	1,000	1,000
Nephrol Dial Transplant	1	3,396	3,396
Neurologia	1	0,790	0,790
N Engl J Med	2	53,298	106,596
Nutr Hosp	2	1,120	2,240
Oncology	1	2,267	2,267
Ophthalmic Res	1	1,561	1,561
Ophthalmic Surg Lasers Imaging	1	1,042	1,042
Pancreatology	1	1,987	1,987
Pediatr Infect Dis J	1	3,577	3,577
Peptides	1	2,434	2,434
Plos One	2	4,092	8,184
Psycho Oncol	1	3,339	3,339
Rev Clin Esp	2	2,008	4,016
Rev Esp Enferm Dig	1	1,548	1,548
Scand J Gastroenterol	1	2,019	2,019
Semin Nephrol	1	2,121	2,121
<b>TOTAL</b>	<b>68</b>		<b>302,435</b>

## Gestión económica

### Financiación

Capítulo I - Personal	
Gastos sin cuotas	84.138.004
Cuotas Seguridad Social	20.538.381
<b>TOTAL CAPÍTULO I</b>	<b>104.676.385</b>
Capítulo II -Gastos Corrientes	
Compra de bienes corrientes y servicios	62.085.300
Actividad Concertada	2.440.724
<b>TOTAL CAPÍTULO II</b>	<b>64.526.024</b>
Inversiones	
Plan de necesidades	1.751.540
Obras	446.101
Planes de Montaje	
Centros de Especialidades Periféricos	25.026
Alta Tecnología	
<b>TOTAL INVERSIONES</b>	<b>2.222.667</b>
<b>TOTAL GENERAL</b>	<b>171.425.076</b>

### Facturación a terceros

	FACTURADO	COBRADO
<b>TOTAL</b>	1.315.427	1.215.251

## Farmacia

COMPRAS	AÑO 2012	% INC 2012/2011
Total adquisiciones directas		
1er Grupo farmacéutico de mayor gasto (L)	13.265.427	-4,3%
2º Grupo farmacéutico de mayor gasto (J)	7.173.385	-17%
3º Grupo farmacéutico de mayor gasto (B)	521.697	-21,2%
4º Grupo farmacéutico de mayor gasto (V)	789.027	-4,6 %
5º Grupo farmacéutico de mayor gasto (S)	730.117	+41,7%

## Indicadores Farmacoterapéuticos

Coste medio por paciente VIH adulto	7.723.9
Crecimiento interanual de pacientes con artropatía con terapias biológicas	-13.5%
Receta % EFG DH visado AE+AP	4,67%
Receta % DDD ara II AE+AP	43.09%
Conciliación medicación > 75 años	SI
<b>Otros Indicadores</b>	
Hormona de Crecimiento niños	7.318
Hormona de Crecimiento adultos	2.738
Hepatitis C biterapia	5.641,9
Hepatitis B	3.386
% pacientes con Entecavir	18.9%
Esclerosis Múltiple externos	10.273
EPO en Prediálisis	925,9
Artropatías	9.963
Psoriasis	11.500,8
EII	14.125

## **Otras actividades del hospital**

### **DISTINCIÓN HONORÍFICA SANIDAD MADRILEÑA: CRUZ DE HONOR EN CATEGORÍA PLATA**

En el mes de marzo, la presidenta de la Comunidad de Madrid, Esperanza Aguirre, y el consejero de Sanidad, Javier Fernández-Lasquetty, entregaron la Cruz de Honor en la categoría de Plata en su labor de investigador, al Coordinador de Urgencias, Dr. Gregorio Jiménez Díaz, distinción otorgada por su relevante trabajo al frente de las Urgencias del hospital durante el año 2011.

Estas distinciones tienen por objeto reconocer la labor y trayectoria de los profesionales e instituciones que han contribuido a elevar la calidad y el prestigio de la sanidad madrileña.

### **CONCURSOS DE DIAGNÓSTICO DE CASOS CLÍNICOS DEL SERVICIO DE DERMATOLOGÍA**

El Servicio de Dermatología convocó en 2012 varias ediciones de concursos de diagnóstico de casos clínicos destinado a los facultativos del Hospital y de Atención Primaria, con el fin de promover el interés por la Dermatología en otras especialidades.

### **JORNADA "ACTUALIZACIÓN DEL TRATAMIENTO DE LA HIPERGLUCEMIA EN EL PACIENTE HOSPITALIZADO"**

A finales de abril, el Servicio de Endocrinología organizó una jornada, estructurada en conferencias científicas, sobre el impacto de la hiperglucemia en pacientes hospitalizados, así como la importancia de la implantación de protocolos para el abordaje de esta patología (tanto en hospitalización como en consulta).

### **VII JORNADA DE LA FUNDACIÓN DE INVESTIGACIÓN: UNA NUEVA VISIÓN DE LA CARDIOPATÍA ISQUÉMICA**

Anualmente la Fundación para la Investigación Biomédica del Hospital organiza una jornada de investigación monográfica, coincidiendo con la entrega de los premios anuales a los mejores investigadores del centro. La jornada de este año, celebrada a finales de mayo, comenzó con dos conferencias científicas sobre el tratamiento de la cardiopatía isquémica y el infarto agudo de miocardio. Finalmente se entregaron los premios anuales de la fundación del centro sanitario.

## **JORNADA DE ARTROSCOPIA DE CADERA**

En el primer semestre de 2012, se ha organizado una jornada científica sobre artroscopia de cadera, la jornada se estructuró en una primera parte teórica sobre novedades en la realización de la técnica quirúrgica, y una segunda parte práctica, retransmitida en directo por videoconferencia dentro del Hip Arthroscopy Tour 2011-2012, un ciclo de cirugías en directo, utilizando la técnica Out-Inside. El hospital ha mejorado su cartera de servicios con la implementación de esta técnica quirúrgica de artroscopia de cadera, que reduce el tiempo quirúrgico y las complicaciones postoperatorias en pacientes jóvenes.

## **VII EDICIÓN PREMIOS BEST IN CLASS**

En la VII edición de los Premios Best in Class, resultó finalista el servicio de Psiquiatría del hospital.

En esta edición participaron un total de 64 hospitales y centros de 13 comunidades autónomas que aspiraban a conseguir alguno de los galardones con los que Gaceta Médica y la Cátedra de Gestión Sanitaria de la Universidad Rey Juan Carlos reconocen públicamente y con carácter anual al mejor centro de Atención Primaria, al mejor hospital y a los mejores servicios o unidades del territorio nacional, tanto públicos como privados, que buscan la excelencia en la atención que prestan a sus pacientes.

## **I JORNADA INTERHOSPITALARIA DE SEGURIDAD DEL PACIENTE**

La Unidad Funcional de Gestión de Riesgos (UFGR) organizó la I Jornada Interhospitalaria de Seguridad del Paciente con la finalidad fundamental de darse a conocer en el seno del hospital, así como compartir con otros centros las actividades orientadas a mejorar la seguridad del paciente. Esta iniciativa no es puntual, nace con vocación de continuidad para realizar, en principio, una edición anual.

La I Jornada se realizó en el mes de octubre y fue inaugurada por la Directora General de Atención al Paciente. Participó la Coordinadora de Calidad del Hospital Clínico San Carlos de Madrid. El resto de ponentes fueron miembros de la UFGR del hospital, cuyas intervenciones se centraron en los principales indicadores de seguridad sobre los que más se está trabajando en el hospital: monitorización de caídas y úlceras, prevención de errores de medicación en sus distintas fases,

prescripción, dispensación y administración, manejo de vías centrales e higiene en el medio hospitalario para prevenir infecciones. También se incidió en la necesidad de la comunicación de incidentes por parte de los profesionales como fuente principal de identificación y solución. A esta primera convocatoria asistieron más de 100 participantes.

### **JORNADA DE VIOLENCIA DE GÉNERO**

En el mes de octubre, el servicio de Psiquiatría organizó la I Jornada de Violencia de Género, que reunió a profesionales socio-sanitarios con el objetivo de actualizar e intercambiar conocimientos para facilitar la toma de decisiones conjuntas y aplicables a su práctica diaria. Se estructuró en conferencias científicas sobre la violencia de género en el medio sanitario y la importancia de una actuación multiprofesional. Se realizó, además, un taller sobre tratamiento psicoterapéutico en pacientes víctimas de trauma crónico y finalizó la jornada con un debate entre los diferentes profesionales implicados.

### **PARTICIPACIÓN EN LA SEMANA DE LA CIENCIA**

El servicio de Dermatología participó en la XII Semana de la Ciencia organizada por la Dirección General de Universidades e Investigación de Consejería de Educación, Juventud y Deporte de la Comunidad de Madrid, con la mesa redonda *Reacciones adversas cutáneas y sistémicas a tatuajes y piercings* sobre los posibles efectos adversos que pueden derivarse de la realización de un tatuaje o un piercing a corto y largo plazo, y que incluyen desde reacciones inflamatorias o procesos infecciosos hasta defectos estéticos de intensidad variable.

### **PARTICIPACIÓN EN EL DÍA DE ADHERENCIA TERAPÉUTICA E INFORMACIÓN DE MEDICAMENTOS**

La Sociedad Española de Farmacia Hospitalaria celebra cada 15 de noviembre el Día de Adherencia Terapéutica e Información de Medicamentos, una propuesta de la Organización Mundial de la Salud, que avala el Ministerio de Sanidad. La celebración de 2012 se ha centrado en la información de medicamentos, en concreto la prevención de los efectos secundarios.

El hospital se ha sumado a esta iniciativa con la participación del Servicio de Farmacia Hospitalaria, quienes a través de carteles y dípticos informativos han explicado al ciudadano en qué consiste el trabajo del farmacéutico hospitalario, han resuelto sus dudas sobre los medicamentos y les han recordado que la adherencia



al tratamiento beneficia la calidad de vida del paciente y reduce la tasa de reingresos hospitalarios.

### **XV REUNIÓN HEPATOBILIOPANCREÁTICA**

El Servicio de Cirugía General y del Aparato Digestivo organizó, como viene haciendo desde hace 15 años, un encuentro docente interhospitalario sobre las novedades en el tratamiento de la pancreatitis aguda. Esta edición celebrada en marzo se centró en las modificaciones conceptuales y últimos avances científicos desarrollados en el manejo clínico y terapéutico de la pancreatitis aguda grave. La primera parte de la jornada contó con dos conferencias científicas sobre la patología, mientras que la segunda parte se dedicó a la discusión en sesión abierta de casos clínicos de pancreatitis aguda presentados por facultativos de los hospitales Puerta de Hierro, Getafe, La Princesa, Guadalajara y Príncipe de Asturias.

### **PUBLICACIÓN DIGITAL DEL HOSPITAL “MEDICINA INTERACTIVA”.**

Promovida por algunos médicos residentes de las distintas especialidades, en 2012 nace una nueva publicación digital periódica en el hospital, aprovechando el entorno intranet, con el objetivo de crear un escenario virtual en el que intercambiar ideas y experiencias de los profesionales que cada día ejercen la Medicina.

### **TALLER SOBRE AUTOCUIDADO PARA PACIENTES CON ENFERMEDAD REUMÁTICA**

La consulta de Enfermería en Reumatología del Hospital Universitario Príncipe de Asturias organiza desde el año 2007 talleres periódicos para sus pacientes. Este año, en colaboración con la Coordinadora Nacional de Artritis Reumatoide, ha organizado charlas-taller para ofrecer a los pacientes recursos que mejoren su calidad de vida, informándoles de cómo aumentar el “automanejo” efectivo, enseñándoles pautas para prevenir efectos adversos y eliminar o reducir los síntomas de la patología. Se trata de sesiones informativas de apoyo al paciente reumático en las que se abordan conceptos generales (características comunes, síntomas o hábitos de vida saludable) sobre las tres patologías inflamatorias crónicas más prevalentes: artritis reumatoide, espondilitis anquilosante y artropatía psoriásica.