



Deposite la basura en los contenedores



Evite hacer ruido



No abandone los caminos y respete la propiedad privada



Lleve los perros sujetos



No se permite circular en vehículos motorizados



No se permite la recolección de plantas, rocas y animales



No se permite la acampada libre



No se permite hacer fuego



Colabore con el personal del Parque

### Parque Regional del curso medio del río Guadarrama y su entorno

El Parque Regional establece un régimen de protección que pretende frenar las presiones y amenazas de transformación que pesaban sobre las unidades ambientales existentes en torno al curso medio del río Guadarrama.

Su protección se inicia de forma preventiva en 1992 y se consolida con la declaración del Parque Regional en 1999.

Engloba una superficie total de 22.611 hectáreas, zonificadas según su grado de protección en tres áreas: Máxima Protección, Protección y Mejora y Mantenimiento de la Actividad. El 90% de este territorio es de propiedad privada.

Se trata de un espacio humanizado, con una población de 520.000 habitantes en los municipios del Parque Regional, y fragmentado por numerosas vías de comunicación.

### Direcciones de Interés

Oficina de Gestión

Avda. de los Viveros, s/n 28670 - Villaviciosa de Odón

Tel.: 91 665 80 30

Web: www.madrid.org Email: parqueguadarrama@madrid.org

La Red de Sendas del Parque Regional del Curso Medio del Río Guadarrama está constituida por un entramado de rutas que recorren todo el territorio del Parque y su entorno, apoyadas en caminos públicos y vías pecuarias, y que permiten conocer los valores ambientales e históricos de esta comarca y desarrollar actividades de esparcimiento compatibles con su conservación. Son un total de 36 rutas, aptas tanto para ciclistas como para caminantes, quedando excluido el uso de vehículos a motor. Las rutas parten y finalizan, en su mayoría, de los núcleos de población existentes en este territorio, lo que facilita su utilización por parte de los vecinos de los municipios, así como el acceso por transporte público a todos los visitantes.

El diseño de la Red contempla una muy elevada conexión de sus recorridos, para permitir la unión mediante estas sendas de cualquier municipio de la zona con todos los restantes, así como posibilitar el diseño de rutas personalizadas según el lugar de residencia, la longitud deseada u otras preferencias.

### Las vías pecuarias

Las vías pecuarias constituyen una red de caminos milenarios que han albergado el paso del ganado ibérico a lo largo de los siglos y que han constituido el verdadero fundamento de la trashumancia castellana.

Hoy en día las vías pecuarias, además de su tradicional vocación ganadera, constituyen un entramado de pasillos verdes que comunican entre sí parques y espacios naturales, hacen posible el enriquecimiento genético de las especies, permiten el uso colectivo de estos parajes naturales y constituyen un instrumento favorecedor del contacto del hombre con la naturaleza.

Sólo en la Comunidad de Madrid la red de vías pecuarias alcanza una longitud de 4.200 Km. y ocupa una extensión de más de 13.000 hectáreas. Además cuentan con una serie de elementos complementarios como: abrevaderos, descansaderos, majadas, chozos, puentes, mojones, etc.

La ruta atraviesa en su mayoría encinares o dehesas de encinas, que alternan con prados destinados al aprovechamiento ganadero, lo que impide el desarrollo de su cobertura de matorral. Donde este aparece está dominado por jara pringosa, cantueso, escoba negra, madreSelva y pies dispersos de enebro de la miera. En bordes de caminos, la bolina y la escobilla parda y en zonas rocosas la clavelina. Junto al río existe una vegetación de ribera bien desarrollada: fresno, mimbrera y sauces con espinales formados por zarzamora, rosasilvestre, majuelo, endrino, madreSelva y algún saúco disperso. En el área recreativa abundan los chopos híbridos.

El recorrido pasa por un entorno rico en fauna, con un total de 154 especies de vertebrados catalogadas. Son muy abundantes las aves que podemos observar, incluso, si tenemos suerte, algún ejemplar de águila imperial que en ocasiones sobrevuelan la zona. Dentro de los mamíferos es fácil ver liebres, conejos y zorros, siendo más complicado toparnos con erizos o micromamíferos. Los reptiles más frecuentes son la lagartija colirroja, ibérica y colilarga y la culebra de escalera, más huidizos son el lagarto ocelado y las culebras lisas.

### Elementos Culturales

En Galapagar destaca la Iglesia de Nuestra Señora de la Asunción, (s. XVI), declarada Bien de Interés Cultural. En su plaza hay un monumento a Jacinto Benavente, dramaturgo que residió en esta localidad. Junto al Parque de El Toril, al salir del pueblo, se pasa junto al moderno centro cultural La Pocilla.

Entre Galapagar y El Toril, la ruta discurre sobre uno de los tramos mejor conservados en Galapagar de la calzada romana "Vía XXIV Antonina", del siglo III, que unía Complutum (Alcalá de Henares) con Segovia, y que es muy conocida por su tramo de subida al Puerto de la Fuenfría, en Cercedilla. También este tramo es una vía pecuaria, el Cordel de Suertes Nuevas.

Ya en La Navata junto al río merece la pena desviarse un poco a la izquierda para visitar las ruinas del molino viejo. En sentido contrario, aguas abajo, podemos visitar el Puente del Molino y las ruinas de un molino de harina.

## Red de Sendas Parque Regional del Curso Medio del Río Guadarrama



### Ruta 4 (conexión con el Parque) Galapagar - La Navata



Comunidad de Madrid



AYUNTAMIENTO DE GALAPAGAR



PARQUE REGIONAL DEL CURSO MEDIO DEL RÍO GUADARRAMA Y SU ENTORNO

### Características de la Ruta

**ORIGEN:** Casco urbano de Galapagar

**FINAL:** Estación de La Navata

**USOS RECOMENDADOS:** Senderismo y bicicleta. En bicicleta se debe circular con precaución por ser caminos muy utilizados para el paseo.

**LONGITUD:** 5,4 km. a la estación

**TIEMPO:** a pie 1h 30' - 2h, en bicicleta 30' - 45'.

**COTA MÁXIMA:** 915 m. **COTA MÍNIMA:** 840 m. **DESNIVEL:** 75 m.

**DIFICULTAD:** Baja. El recorrido es corto y prácticamente llano

**ACCESOS Y TRANSPORTES:** Además de en vehículo particular se puede acceder a Galapagar desde Madrid en el autobús 661 que parte desde el intercambiador de Moncloa.

Por La Navata pasan las líneas de cercanías C-8 y C-10, con conexión a Madrid y Villalba. También paran las líneas de autobús 632 y 635 con las que podemos ir a Madrid o volver a Galapagar.

### Variantes y Conexiones con otras Rutas

**R-5** Conexión con Ruta 5 (De Torrelodones a La Navata)

La Ruta no tiene variantes definidas, pero existen dos ramales que dan acceso a elementos de interés el ramal 4.1 nos lleva a las ruinas de un molino y el 4.2 nos da acceso al Puente del Molino o Viejo de La Navata.

### Descripción de la Ruta

Salimos de Galapagar, junto a la iglesia de la Asunción. Tomamos la calle de Guadarrama hacia el norte, y luego la calle Cañada la Pocilla hasta llegar al Parque de El Toril. Junto a él podremos ver el moderno centro cultural La Pocilla.

Tomamos el camino que saliendo del parque se dirige hacia el norte, en dirección al cementerio nuevo B1.4. Este ancho camino coincide con uno de los tramos mejor conservados de la calzada romana "Vía XXIV Antonina". En este tramo del camino encontraremos una zona de recreo con juegos infantiles. Nuestro ancho camino se ve interrumpido por la nueva carretera variante de Galapagar. B2.4

Tras cruzar esta carretera B3.4 caminamos unos metros por una pista asfaltada que da acceso al Punto Limpio de Galapagar B4.4. Antes de llegar a la puerta del Punto Limpio giraremos a la izquierda, por un camino de tierra, que sigue siendo el Cordel de Suertes Nuevas que cogimos en el casco urbano de Galapagar.

Seguimos sin pérdida en dirección noreste, hasta llegar a un cruce de caminos junto a una subestación eléctrica B5.4. Tomaremos de frente, ignorando el camino que sale a la derecha B6.4. Seguimos por el Cordel en dirección noreste,



B5.4 Cordel de Suertes Nuevas

### Descripción de la Ruta

y en poco rato llegamos a la carretera M-528, de Galapagar a Collado Villalba, dejando otra subestación eléctrica a la izquierda B10.4, pero esta vez de mucho mayor tamaño.

Cruzamos la carretera, con cuidado B11.4, y seguimos de frente en la misma dirección. Antes de 200 m. el camino hace un brusco giro a la derecha B12.4. Seguiremos este camino principal, abandonando el Cordel de Suertes Nuevas que, mucho más difuso, sigue de frente en la misma dirección que traía.

Este ancho camino nos conducirá en un kilómetro hasta la zona urbana de La Navata. B13.4 **R-5** El camino de tierra pasa a ser asfaltado, y enseguida se cruza la calle Colada del Charco de la Hoya, llamada así por la vía pecuaria sobre la que discurre (aunque hay disparidad entre la hoya de la calle y la olla de la vía) y que es perpendicular B14.4. Esta calle vuelve a ser de tierra. Giramos a la izquierda, al norte-noreste, bajando hacia el río Guadarrama. En este trayecto la calle alterna tramos de tierra con otros asfaltados, hasta que desemboca en un camino junto al río Guadarrama B18.4.



Ruinas del Molino Viejo de La Navata

### Descripción de la Ruta

Merece la pena desviarse un rato a la izquierda para seguir una senda por el margen del río Guadarrama (ramal 4.1) que nos lleva a las ruinas de un antiguo molino que en su día tomaba las aguas del río para la molienda. En este recorrido podremos ver la vegetación de ribera y con suerte algunas aves que viven allí.



El río y su ribera acogen una variada fauna

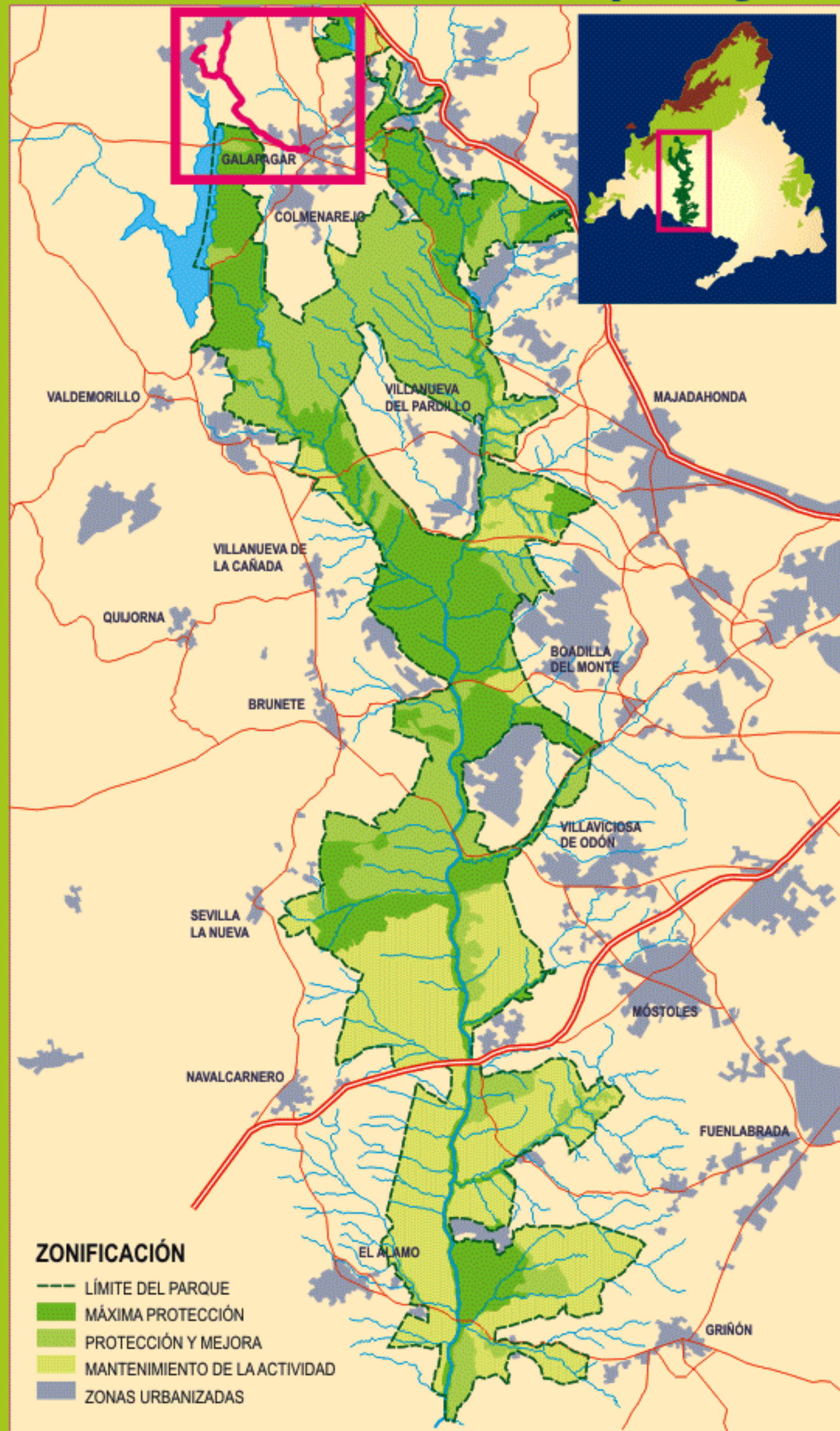
De regreso por esta senda, seguiremos al margen del río Guadarrama esta vez aguas abajo. En poco rato alcanzamos el área recreativa de La Navata, donde podremos descansar un rato. Desde el área recreativa seguimos la calle de la Llama, en paralelo al río Guadarrama, y pronto salimos a la carretera M-525 de La Navata a Galapagar.

Si nos interesan los puentes y los molinos, podemos hacer otra interesante visita (ramal 4.2) al Puente del Molino o Viejo de La Navata y las ruinas de un molino de harina. Giramos a la derecha por la M-525, en dirección Galapagar, y tras cruzar la carretera (que aquí es realmente una calle), giramos por la primera calle que salga a nuestra izquierda, llamada calle de la Monja. Seguimos esta calle hasta que se termina, desembocando en la calle Ortega y Gasset, por la que giramos a la izquierda. Enseguida llegamos al río Guadarrama. Al final de la calle sale un camino que nos lleva al Puente del Molino, de construcción bajo-medieval.

De vuelta a la carretera M-525 cruzamos el río Guadarrama y tras una pequeña subida llegamos a la estación de ferrocarril de La Navata, donde terminamos la ruta. Justo tras cruzar el río hay una parada de autobús en cada margen de la calle donde podemos tomar las líneas 632 ó 635 de regreso a Galapagar o a Madrid.



### Situación en relación al Parque Regional



### Ruta 4 De Galapagar a La Navata

**Ficha técnica**

- Recorrido:** Casco urbano de Galapagar - Estación de La Navata
- Longitud:** 5,4 km. a La Estación
- Tiempo:** a pie 1h 30' - 2h, en bicicleta 30' - 45'.
- Cota mínima:** 840 m. **Máxima:** 915 m. **Desnivel:** 75 m.
- Andando dificultad:** Baja. **En bici dificultad:** Baja.

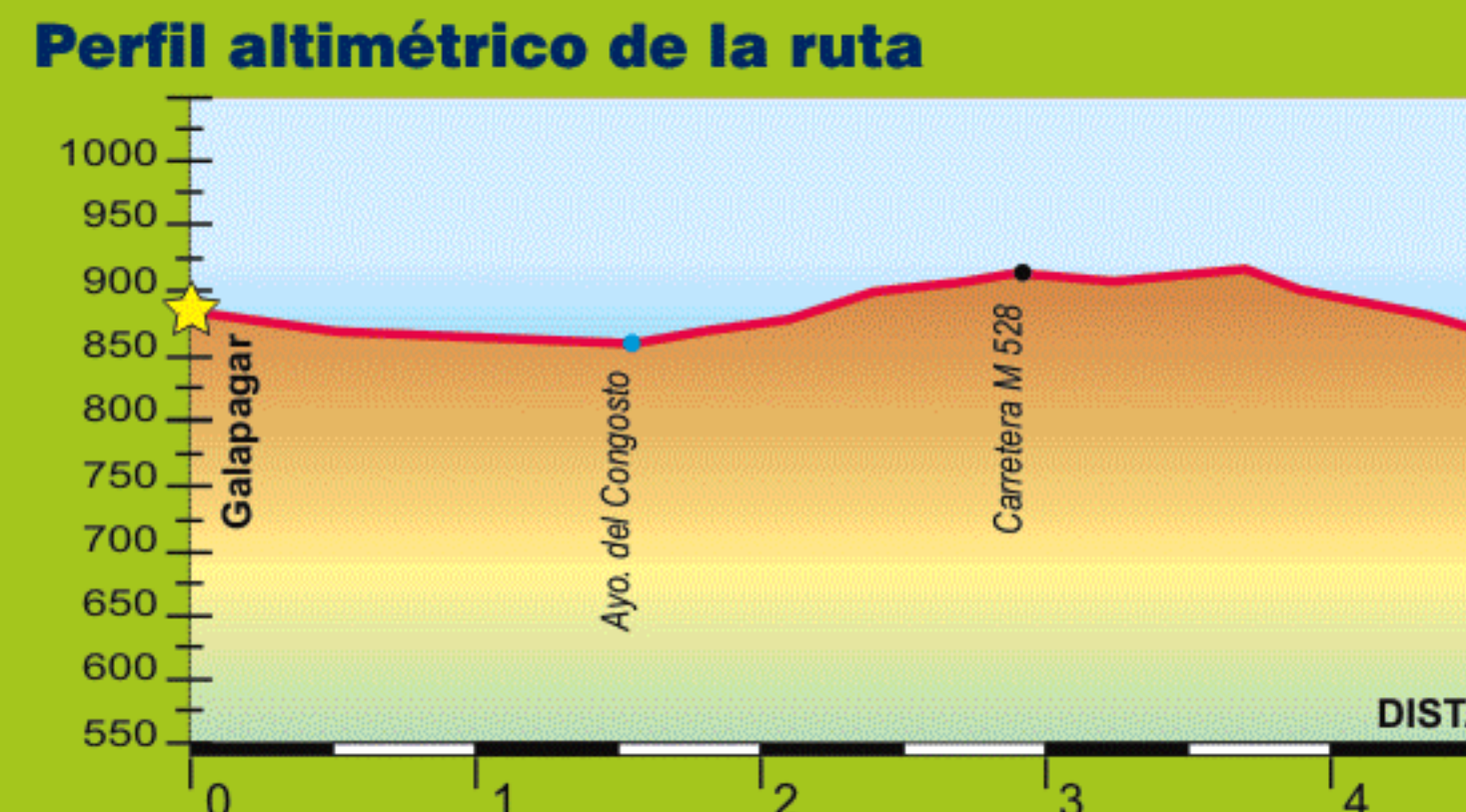
**Puntos singulares**

1 Iglesia de la Asunción (s. XVI)	4 Antiguo molino
2 Calzada Romana	5 Puente del Molino
3 Canto del Peso	6 Formas fluviales

B ● Baliza en la Ruta      ★ Punto Inicio/Final de Ruta  
 ■ Cartel Temático      ■ C Cartel Informativo

Límite del Parque Regional   
 Recorrido de la ruta

**Escala gráfica** 0 200 400 600 800 1.000



## MAPA DE SITUACIÓN



**5** La ruta termina junto al río Guadarrama, en una zona donde su frondosa ribera sirve de hábitat a una gran variedad de flora y fauna. Al final de una de sus variantes encontramos las ruinas de un antiguo molino de agua.



**2** El primer tramo de la ruta discurre sobre uno de los tramos mejor conservados en Galapagar de la calzada romana "Vía XXIV Antonina", del siglo III, que unía Complutum (Alcalá de Henares) con Segovia.



P2.4. En su primer tramo esta ruta coincide con la ruta 2 hasta cruzar la variante de Galapagar, junto a la Laguna del Toril.

### Recursos naturales

- FLORA**
- Encina (*Quercus ilex*)
  - Fresno (*Fraxinus angustifolia*)
  - Enebro de la miera (*Juniperus oxycedrus*)
  - Majuelo (*Crataegus monogyna*)
  - Endrino (*Prunus spinosa*)
  - Zarzamora (*Rubus ulmifolius*)
  - Rosa silvestre (*Rosa canina*)
  - Jara pringosa (*Cistus ladanifer*)
  - Madreselva (*Lonicera periclymenum*)
  - Escoba negra (*Cytisus scoparius*)
  - Cantueso (*Lavandula stoechas* subsp. *Pedunculata*)
  - Bolina (*Santolina rosmarinifolia*)
  - Escobilla parda (*Artemisia campestris*)

- AVES**
- Ratonero común (*Buteo buteo*)
  - Águila calzada (*Hieraetus pennatus*)
  - Milano negro (*Milvus migrans*)
  - Búho real (*Bubo bubo*)
  - Mochuelo (*Athene noctua*)
  - Paloma torcaz (*Columba palumbus*)
  - Grajilla (*Corvus monedula*)
  - Corneja negra (*Corvus corone*)
  - Cigüeña blanca (*Ciconia ciconia*)
  - Rabilargo (*Cyanopica cyana*)
  - Alcaudón real (*Lanius excubitor*)
  - Lavandera blanca (*Motacilla alba*)
  - Urraca (*Pica pica*)
  - Currucas (*Sylvia* sp.)
  - Abubilla (*Upupa epops*)
  - Águila imperial (*Aquila adalberti*)

- MAMÍFEROS**
- Libre (*Lepus granatensis*)
  - Conejo (*Oryctolagus cuniculus*)
  - Zorro (*Vulpes vulpes*)

- REPTILES**
- Largartijas colirroja, ibérica y colilarga
  - Culebra de escalera (*Elaphe scalaris*)

