

La senda, a lo largo de sus más de setenta kilómetros de recorrido, discurre por paisajes muy variados, con distintas formaciones vegetales dominantes en cada punto.

En primer lugar podríamos destacar los bosques de ribera que tan abundantes son en los márgenes de los ríos Aulencia, Guadarrama y sus múltiples afluentes. Estos bosques de galería están dominados principalmente por: bardagueras (*Salix atrocinerea*), mimbreras (*Salix fragilis* y *S. purpurea*), choperas (*Populus nigra*, *Populus x canadensis* y *Populus alba*), fresnos (*Fraxinus angustifolia*), olmos (*Ulmus minor*), rosa (*Rosa sp.*) y zarza (*Rubus*).

En segundo lugar podríamos destacar las zonas forestales no riparias. A lo largo de la senda atravesamos numerosas dehesas de encinas (*Quercus ilex* subsp. *ballota*), con distintas espesuras. Estas formaciones dominan en el entorno de Colmenarejo (al comienzo de la ruta) en la zona de Sacedón y en el Monte de Batres. También encontramos en las proximidades de la senda algunos pinares sobre todo de pino piñonero (*Pinus pinea*), como la Dehesa de Marimartín.

En todas estas zonas boscosas acompañando a encinas y pinos aparece un cortejo florístico muy rico y variado. Entre otras especies destacan: enebro (*Juniperus oxycedrus*), majuelo (*Crataegus monogyna*), cantueso (*Lavandula stoechas* subsp. *pedunculata*), jaguazo morisco (*Cistus salvifolius*), la jara rosa (*Cistus albidus*), jara pringosa (*Cistus ladanifer*), retama (*Retama sphaerocarpa*), escoba negra (*Cytisus scoparius*), aulaga (*Genista hirsuta*), tomillo salsero (*Thymus zygis*), tomillo blanco (*Thymus mastichina*), romero (*Rosmarinus officinalis*), torvisco (*Daphne gnidium*) o madreSelva (*Lonicera periclymenum*).

Al atravesar estas diversas masas forestales, con un poco de suerte podremos observar la variada fauna que alberga.

Entre los mamíferos existentes podríamos destacar: lirón careto (*Elomys quercinus*), gato montés (*Felis silvestris*), jabalí (*Sus scrofa*), tejón (*Meles meles*), gineta (*Genetta genetta*), conejo (*Oryctolagus cuniculus*), zorro (*Vulpes vulpes*) o comadreja (*Mustela nivalis*).

Dentro de las aves destacan: águila culebrera (*Circus gallicus*), ratonero común (*Buteo buteo*), águila calzada (*Hieraetus pennatus*), azor (*Accipiter gentilis*), búho chico (*Asio otus*), rabilargo (*Cyanopica cyana*), paloma torcaz (*Columba palumbus*), rabilargo (*Cyanopica cyana*), alcudón común (*Lanius senator*) y real (*Lanius excubitor*), urraca (*Pica pica*), colirrojo tizón (*Phoenicurus ochruros*), varias especies de curruacas (*Sylvia atricapilla*, *S. catillans*, *S. communis*), abubilla (*Upupa epops*), pito real (*Picus viridis*), pico picapinos (*Dendrocopos major*), herrerillo común (*Parus caeruleus*), oropéndola (*Oriolus oriolus*) y lavandera (*Motacilla flava*). Es de destacar la presencia a lo largo de la ruta de una especie tan emblemática como el águila imperial ibérica (*Aquila adalberti*).

Por último destacaremos las estepas cerealísticas que atravesaremos a lo largo del recorrido y que albergan fauna muy específica e interesante como son: perdiz roja (*Alectoris rufa*), codorniz (*Coturnix coturnix*), mochuelo (*Athene noctua*), aguilucho cenizo (*Circus pygargus*), cernícalo vulgar (*Falco tinnunculus*), cernícalo primilla (*Falco naumanni*), cogujada común (*Galerida cristata*), triguero (*Miliaria calandra*), sisón (*Tetrax tetrax*) y alcaraván (*Burhinus oedicnemus*). En invierno, en la vega del Guadarrama es frecuente la avefría (*Vanellus vanellus*).

Dentro de los reptiles son frecuentes las lagartijas colirroja (*Acanthodactylus erythrurus*), ibérica (*Podarcis hispanica*) y colilarga (*Psammotromus alpinus*), la culebra de escalera (*Elaeph scalaris*) y el lagarto ocelado (*Lacerta lepida*).

A lo largo de esta larga ruta los paseantes tendrán la oportunidad de disfrutar de los abundantes y relevantes elementos culturales salpican el Parque Regional. En el comienzo de la ruta, en el término municipal de Galapagar, podremos detenemos a visitar la iglesia de San Bartolomé, más conocida como Ermita del Cerrillo. Esta iglesia fue edificada en piedra de granito en 1447 y reformada en varias ocasiones. En la actualidad acoge la romería de Galapagar celebrada el segundo Domingo de Mayo.

En el casco urbano de Colmenarejo se encuentra la iglesia de Santiago Apóstol, cuyo origen se remonta al siglo XVI. Su ábside es gótico tardío, la portada lateral renacentista y la nave central herriana. Está declarada Bien de Interés Cultural. En las calles Madrid y Ventanilla hay algunos pajares que datan al menos de 1751. En el cruce de las calles del Pozuelo y de San Lorenzo está la Fuente del Pozuelo, del siglo XVIII.

Villanueva del Pardillo y Villanueva de la Cañada, como otros pueblos de esta zona, fue totalmente destruido durante la Guerra Civil Española, y reconstruido después por la Dirección General de Regiones Devastadas, entre 1939 y 1959. Entre estas dos localidades se encuentra el Castillo de Villafranca que en siglo XIV perteneció a un tal García Fernández, sirvió de fortín en la Batalla de Brunete. Actualmente no puede ser visitado al estar dentro de una finca privada, fue declarado Bien de Interés Cultural en 1949.

Brunete corrió la misma suerte que las dos localidades anteriores, todo el casco antiguo fue reconstruido. En el casco urbano destaca la iglesia de Nuestra Señora de la Asunción que fue edificada en el siglo XVI, restaurada en 1772 y completamente reconstruida en estilo Neoherreriano tras la Batalla de Brunete, también podemos destacar: El Matadero del Paseo de Ronda, la Casa Jornalero en la calle Fe, la Casa del Labrador en la calle Mártires y el Granero de la Calle Amargura. En las proximidades del casco se pueden observar diferentes fortines utilizados antes y después de la Batalla de Brunete.

La ruta sigue el río Guadarrama por el Camino de la Zarzuela desde el que desviándonos escasos metros podremos observar un puente de hierro en buen estado de conservación, de finales del siglo XIX, y que pertenecía a la línea de ferrocarril de Almorox. Esta línea unía Madrid, en la antigua estación Goya-Término junto al Puente de Segovia, con Almorox, en Toledo.

En Batres podremos visitar su castillo construido durante los siglos XV y XVI y que fue restaurado en la década de 1970. El Castillo – Casa Fuerte de Batres, la Fuente de Garcilaso y sus alrededores fueron declarados Conjunto Histórico Artístico en 1970, en parte por su valor artístico y en parte por su asociación con el poeta Garcilaso de la Vega, que fue señor de Batres a principios del s. XVI. Bajo esta denominación, los bienes que se incluyen y que gozan de la protección son el propio Castillo-Casa Fuerte, la Fuente de Garcilaso y la Huerta del Mirador, la Iglesia Parroquial, el Subterráneo Bodega, el Puente sobre el Sotillo, la Fuente del Chorro, las Cercas del Castillo, el Almacén, la Casa del Hortelano y la Presa de Agua.

La Iglesia de San Nicolás de Bari de Serranillos del Valle es moderna, y se sitúa sobre el antiguo templo barroco derrabado en 1970. En su interior se guarda un retablo de finales del siglo XVII o principio del siglo XVIII, atribuido a Churriguera.



Deposite la basura en los contenedores.



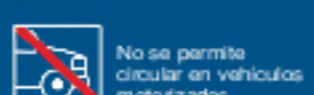
Evite hacer ruido.



No abandone los caminos y respete la propiedad privada.



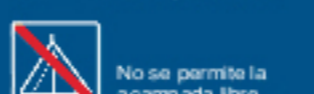
Lleve los perros sujetos.



No se permite circular en vehículos motorizados.



No se permite la recolección de plantas, rocas y animales.



No se permite la acampada libre.



No se permite hacer fuego.



Colabore con el personal del Parque.

### Parque Regional del Curso Medio del Río Guadarrama y su entorno

El Parque Regional establece un régimen de protección que pretende frenar las presiones y amenazas de transformación que pesaban sobre las unidades ambientales existentes en torno al curso medio del río Guadarrama.

Su protección se inicia de forma preventiva en 1992 y se consolida con la declaración de Parque Regional en 1999.

Engloba una superficie total de 22.656 hectáreas, zonificadas según su grado de protección en tres áreas: Máxima Protección, Protección y Mejora y Mantenimiento de la Actividad. El 90 % de este territorio es de propiedad privada.

Se trata de un espacio humanizado, con una elevada densidad de población, y fragmentado por numerosas vías de comunicación.

### DATOS DE INTERÉS

Oficina de Gestión  
Avda. de los Viveros, s/n 28670 – Villaviciosa de Odón  
Tel: 91 665 80 30

Web: www.madrid.org Email: parquieguadarrama@madrid.org

### CARACTERÍSTICAS DE LA RUTA

**ORIGEN:** Estaciones de ferrocarril de Collado o San Yago.

**FINAL:** Casco urbano de Serranillos del Valle.

**USOS RECOMENDADOS:** Senderismo y bicicleta.

**LONGITUD:** 72.5 km. desde Collado Villalba. 68.5 km. desde San Yago.

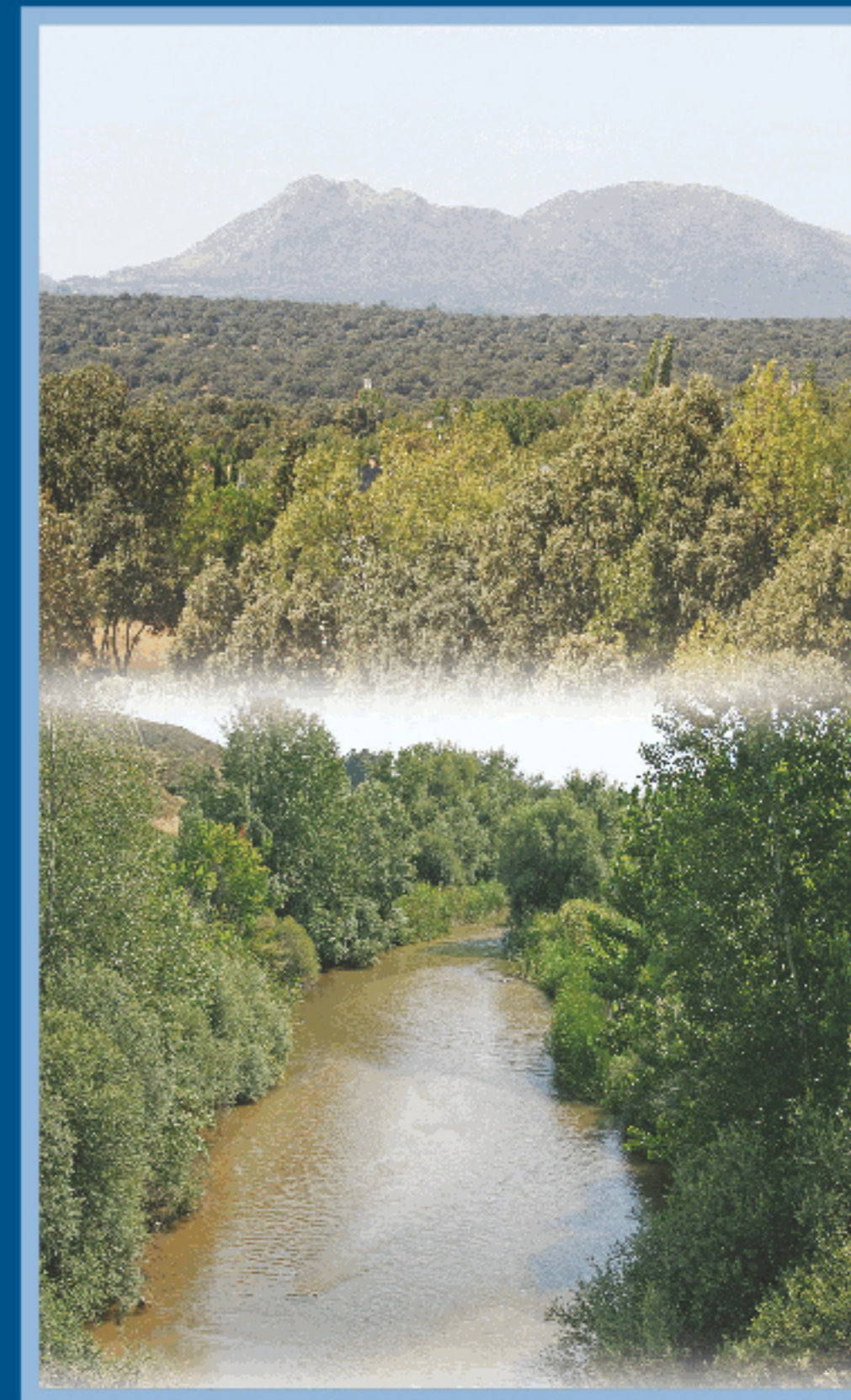
**TIEMPO:** 3 - 4 días a pie. Bicicleta 2 días.

**COTA MÁXIMA:** 915 m. **COTA MÍNIMA:** 592 m. **DESNIVEL:** 323 m.

**DIFICULTAD:** Alta.

**ACCESOS Y TRANSPORTES:** Consultar en la página web:

<http://www.ctm-madrid.es>



## Ruta 1 (conexión con el Parque)

### Norte-Sur. De Collado Villalba (y San Yago) a Serranillos del Valle



### Descripción de la Ruta

La ruta puede iniciarse desde dos puntos distintos. El primero es la estación de tren de Villalba; desde este punto seguiremos hacia el sur saliendo del casco urbano por un camino que parte de la calle Isla Lobeira. La senda seguirá rumbo sur y durante parte de este tramo deberemos discurrir por el margen de la carretera M-510, hasta la urbanización "El Guijo". Llegados a esta urbanización seguiremos por el camino que sale a nuestra derecha, el Cordel de las Suertes, por el que seguiremos hasta la Ermita de El Cerrillo. En esta ermita conectan las dos variantes de inicio de ruta.

La segunda opción de inicio de ruta es comenzar el recorrido en la estación de San Yago, donde tomaremos la Cañada Real Segoviana hacia el sur, hasta la Ermita del Cerrillo.

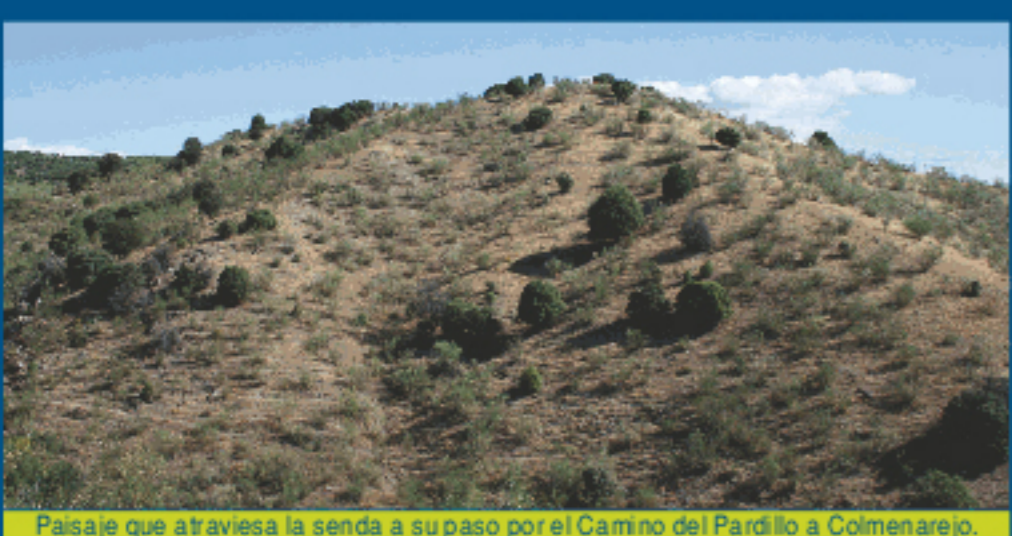
Una vez unidos los dos ramales de inicio de ruta, seguiremos rumbo sur por la Cañada Real Segoviana durante tres kilómetros atravesando encinares (*Quercus ilex*) y fresnedas (*Fraxinus angustifolia*). Durante este tramo también atravesaremos el punto más alto del recorrido 910 metros, desde el cual podremos disfrutar de unas magníficas vistas de la Sierra de Guadarrama (al norte) y del embalse de Valmayor (al sur).



Vistas de la Sierra del Guadarrama y el embalse de Valmayor desde la ruta.

El camino que traíamos acaba en la carretera de acceso a la urbanización de "Los Arroyos", por la cual seguiremos (hacia el sur) hasta el puente de la carretera M-505. Este puente lo atravesaremos por el paso inferior y continuaremos bordeando el embalse hasta que nos incorporemos a la Cañada Real de las Merinas, que nos conducirá hasta la Ermita Virgen de la Soledad. En este punto nos desviaremos a nuestra derecha por la Vereda de Camino del Rey y posteriormente por la Vereda de Tapias Altas hasta Colmenarejo. Durante todo este tramo desde que salimos del embalse atravesaremos extensas dehesas de encina (*Quercus ilex*).

Una vez visitado Colmenarejo seguiremos nuestra ruta hacia el sur con dirección Villanueva del Pardillo saliendo por la calle Camino de las Cañadillas, a partir de ahí la ruta cambia varias veces de camino por lo que deberemos estar atentos para seguir la senda correcta. Atravesaremos primero dehesas de encinas (*Quercus ilex*), tan características de Colmenarejo, que darán paso a enebrales de *Juniperus oxycedrus* en el momento en que la ruta comienza su descenso hacia el arroyo de los Palacios por la Colada del camino del Pardillo.



Paisaje que atraviesa la senda a su paso por el Camino del Pardillo a Colmenarejo.

La ruta pasará delante de la urbanización "Las Cuestas" y seguirá el arroyo de los Palacios hasta Villanueva del Pardillo. Durante este tramo discurrirémos entre los huertos que ocupan los márgenes del arroyo.

Después de atravesar Villanueva del Pardillo saldremos por la calle de las Procesiones y seguiremos por el camino en el que desemboca, hacia el sur con dirección Villanueva de la Cañada. Continuando por este camino nos encontraremos con la Ermita de la Virgen del Soto, junto a una muy agradable área recreativa que se encuentra en las orillas del arroyo de los Palacios dentro de una impresionante fresneda (*Fraxinus angustifolia*).

### Descripción de la Ruta

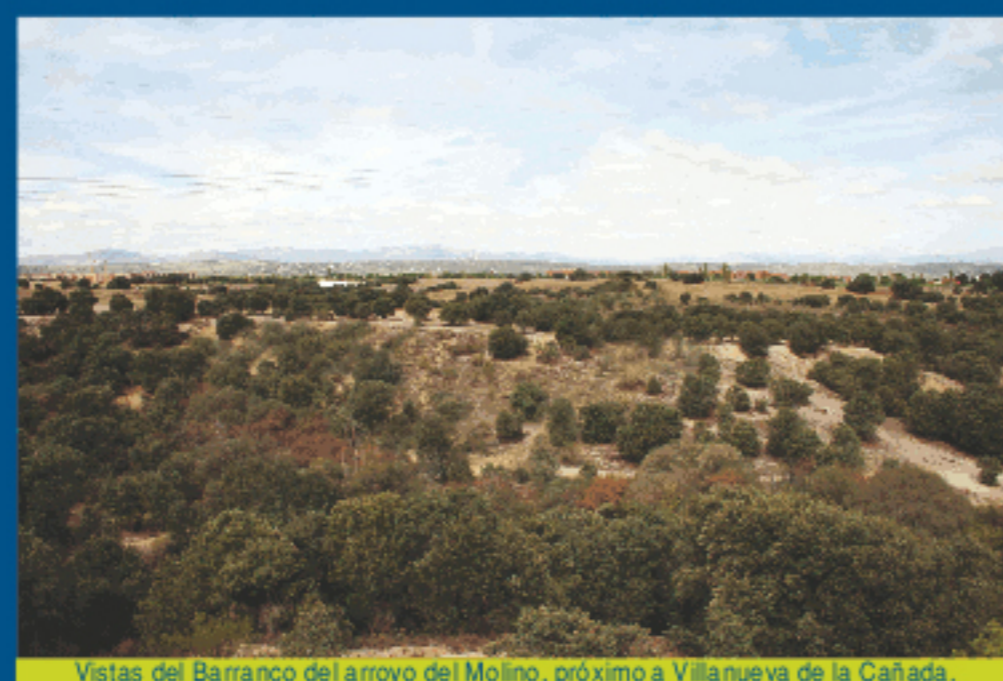


Fresneda en el área recreativa La Ermita de Villanueva del Pardillo.

Nosotros cruzaremos el arroyo y tomaremos el camino que sale a la izquierda del mismo y que nos conducirá a Villafranca del Castillo.

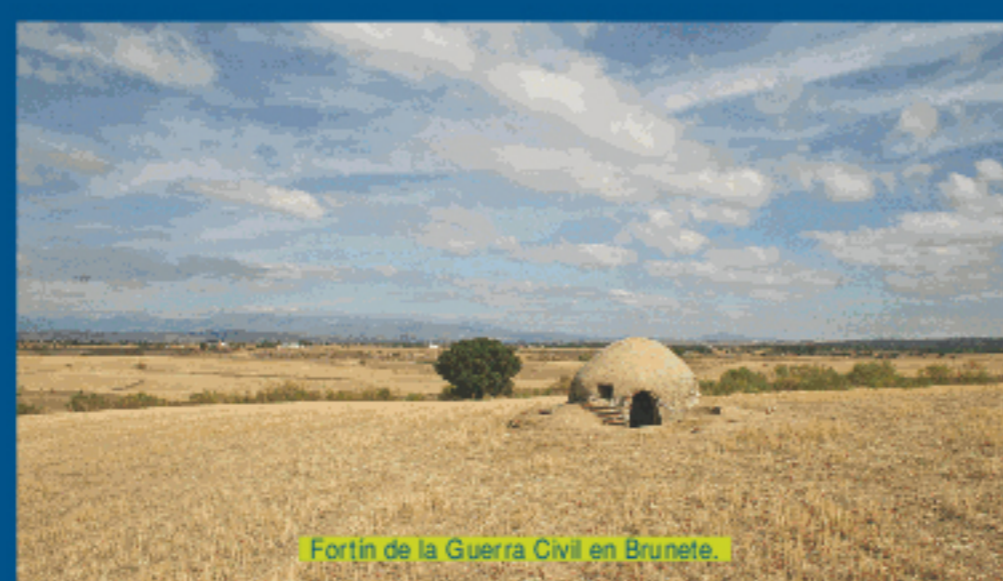
Una vez atravesado Villafranca del Castillo, saldremos de la localidad por el camino en el que desemboca la calle Valle de Estribar. Este camino confluye poco después de cruzar la carretera M-503 en otro que si lo seguimos a nuestra derecha nos conducirá sin pérdida a Villanueva de la Cañada, atravesando la exuberantes riberas del río Aulencia en las que podremos encontrar una interesante formación mixta de quejigos (*Quercus faginea*), arces (*Acer monspessulanum*) y majuelos (*Crataegus monogyna*).

Una vez en la entrada de Villanueva de la Cañada, la bordearemos dejándola a nuestra derecha, hasta tomar un camino por el cual después de atravesar el arroyo del Molino y pasear entre encinares (*Quercus ilex*) y campos de cultivo llegaremos a Brunete por la entrada a la localidad de la M-513.



Vistas del Barranco del arroyo del Molino, próximo a Villanueva de la Cañada.

Después de visitar Brunete, saldremos del casco urbano por el camino que sale de la calle Concorde, siguiendo dirección sur y cruzando campos de cultivo hasta atravesar la M-501, a partir de ahí el paisaje cambiará paulatinamente al ir acercándonos a la Dehesa de Sacedón. Las encinas (*Quercus ilex*) irán cobrando protagonismo y poco a poco nuestra ruta irá descendiendo a las orillas del río Guadarrama, por la Vereda Nueva de Cienvallejos. Esta vereda discurre sobre una zona de cárcavas que nos ofrecerá unas impresionantes vistas de la dehesa de Sacedón.



Fortín de la Guerra Civil en Brunete.

### Descripción de la Ruta

Una vez nos encontramos en las proximidades del río Guadarrama nuestra ruta gira bruscamente a nuestra derecha. Comienza entonces un largo y sorprendente camino que seguirá el río Guadarrama por su margen derecha y que durante sus primeros kilómetros se convertirá en la división entre los encinares de Sacedón y la vegetación de ribera que flanquea el río Guadarrama (saucedas, fresnedas y choperas), ofreciéndonos unas bellas e interesantes vistas.

Si siguiendo por este camino sin desviarnos durante siete kilómetros llegaremos al puente de hierro del ferrocarril sobre el Guadarrama que quedará a nuestra izquierda. Nosotros seguiremos por el camino que traíamos llamado Camino de la Zarzuela, hasta el paso inferior de la carretera A-5, en las inmediaciones de la Dehesa de Marimartín donde podremos disfrutar de un bien conservado pinar de pino piñonero (*Pinus pinea*).



La senda discurre coincidiendo en gran parte con el Camino de la Zarzuela.

Una vez cruzada la Carretera de Extremadura nosotros seguiremos paralelos al río por una pista ancha el "Carril Toledano". Por este camino seguiremos el río durante ocho kilómetros y medio, hasta la carretera M-404. Atravesaremos campos de cultivo y retamares, dejando siempre a nuestra izquierda las frondosas choperas que bordean el río Guadarrama y en su último tramo (después del paso inferior de la carretera R-5), nos sorprenderá con las impresionantes vistas que el monte de Batres nos ofrece con su extenso encinar (*Quercus ilex*) y sus maravillosas cárcavas.

Una vez en la carretera M-404, utilizaremos su arcén para atravesar el río Guadarrama, extremando siempre las precauciones. Ya en la otra orilla del río nos desviaremos por un camino que saldrá a nuestra izquierda por el que cruzaremos por un paso inferior la carretera y que nos conducirá a un agradable pinar de pino piñonero (*Pinus pinea*). Saldremos de este pinar por el camino que toma dirección sureste y atraviesa el arroyo Valdecarras. Una vez atravesado el arroyo nuestro camino inicia una ascensión hacia Batres, atravesando campos de cultivo y densos retamares que en algunos tramos rodean por completo el estrecho camino. Según nos vamos acercando a la localidad de Batres, ésta nos dará la bienvenida con las impresionantes vistas de su castillo el cual se podrá observar desde gran parte de este tramo.



Vistas del Castillo de Batres desde la senda.

Una vez visitado Batres, saldremos del casco urbano por el camino en el que acaba la calle de los Serranillos. Seguiremos por este camino atravesando zonas de labor. Momentáneamente discurrirémos por la Vereda de las Cubas, pero pronto la dejaremos a la derecha siguiendo nosotros por el camino de la izquierda que nos conducirá a Serranillos del Valle, atravesando los mismos paisajes agrícolas que traíamos. Justo antes de divisar Serranillos del Valle deberemos atravesar la Autopista AP-42 Madrid-Toledo por un paso inferior. Al llegar al casco urbano seguiremos por la calle de la Fuente hasta la Plaza de España lugar donde acaba nuestra ruta.

### Variantes y Conexiones con otras Rutas

- R-2** Conexión con Ruta 2 (De Galapagar a Collado Villalba)
- R-3** Conexión con Ruta 3 (De Galapagar a Las Zorreras)
- R-10** Conexión con Ruta 10 (De Colmenarejo a Las Zorreras y San Yago)
- R-12** Conexión con Ruta 12 (De Colmenarejo a San Blas)
- R-13** Conexión con Ruta 13 (De Colmenarejo a Villanueva del Pardillo)
- R-14** Conexión con Ruta 14 (De Colmenarejo a Villanueva del Pardillo)
- R-17** Conexión con Ruta 17 (De Majadahonda a Villanueva de la Cañada)
- R-18** Conexión con Ruta 18 (De Villanueva del Pardillo a Villanueva de la Cañada)
- R-20** Conexión con Ruta 20 (De Villanueva de la Cañada a Brunete)
- R-21** Conexión con Ruta 21 (De Boadilla del Monte a Villanueva de la Cañada)
- R-23** Conexión con Ruta 23 (Brunete a río Guadarrama)
- R-28** Conexión con Ruta 28 (Circular de Navalcamero y río Guadarrama)
- R-29** Conexión con Ruta 29 (De Móstoles a El Álamo)
- R-31** Conexión con Ruta 31 (De Moraleja de Enmedio a Arroyomolinos)
- R-33** Conexión con Ruta 33 (Circular de Batres)
- R-34** Conexión con Ruta 34 (De El Álamo a Batres y Serranillos del Valle)
- R-35** Conexión con Ruta 35 (De Batres a Carranque)
- VV** Vía Verde del Guadarrama

### Red de Sendas

La Red de Sendas del Parque Regional del Curso Medio del Río Guadarrama está constituida por un entramado de rutas que recorren todo el territorio del Parque y su entorno, apoyadas en caminos públicos y vías pecuarias, y que permiten conocer los valores ambientales e históricos de esta comarca y desarrollar actividades de esparcimiento compatibles con su conservación. Son un total de 36 rutas, aptas tanto para ciclistas como para caminantes, quedando excluido el paso de vehículos a motor. Las rutas parten y finalizan, en su mayoría, de los núcleos de población existentes en este territorio, lo que facilita su utilización por parte de los vecinos de los municipios, así como el acceso por transportes públicos a todos los visitantes.

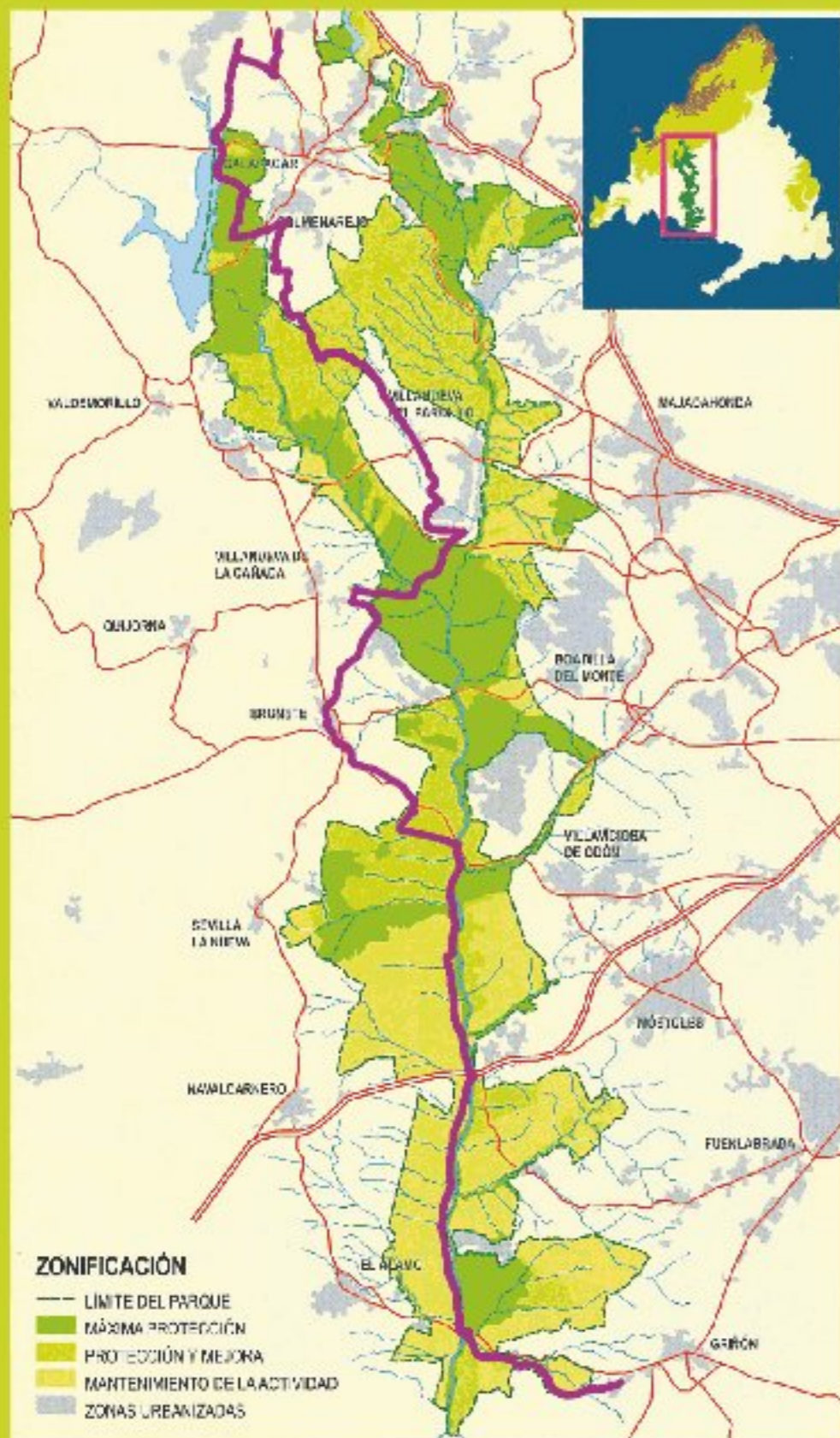
El diseño de la Red contempla una muy elevada conexión de sus recorridos, para permitir la unión mediante estas sendas de cualquier municipio de la zona con todos los restantes, así como posibilitar el diseño de rutas personalizadas según el lugar de residencia, la longitud deseada u otras preferencias.

### Las vías pecuarias

Las vías pecuarias constituyen una red de caminos milenarios que han albergado el paso del ganado ibérico a lo largo de los siglos y que han constituido el verdadero fundamento de la trashumancia castellana.

Hoy en día las vías pecuarias, además de su tradicional vocación ganadera, constituyen un entramado de pasillos verdes que comunican entre sí parques y espacios naturales, hacen posible el enriquecimiento genético de las especies, permiten el uso colectivo de estos parajes naturales y constituyen un instrumento favorecedor del contacto del hombre con la naturaleza.

Sólo en la Comunidad de Madrid la red de vías pecuarias alcanza una longitud de 4.200 Km. y ocupa una extensión de más de 13.000 hectáreas. Además cuenta con una serie de elementos complementarios como: abrevaderos, descansaderos, majadas, chozos, puentes, mojones, etc.



**RUTA 1**

**Ficha técnica**

- Recorrido: Estaciones de ferrocarril de Collado Villaiba o San Yago.
- Longitud: 72,5 km desde Collado Villaiba. 68,5 km desde San Yago.
- Tiempo: 3 - 4 días a pie. 2 días en bici.
- Cota Máxima: 915m. Cota mínima: 592m. Desnivel: 323 m.
- Andando dificultad: Alta. En bici dificultad: Alta

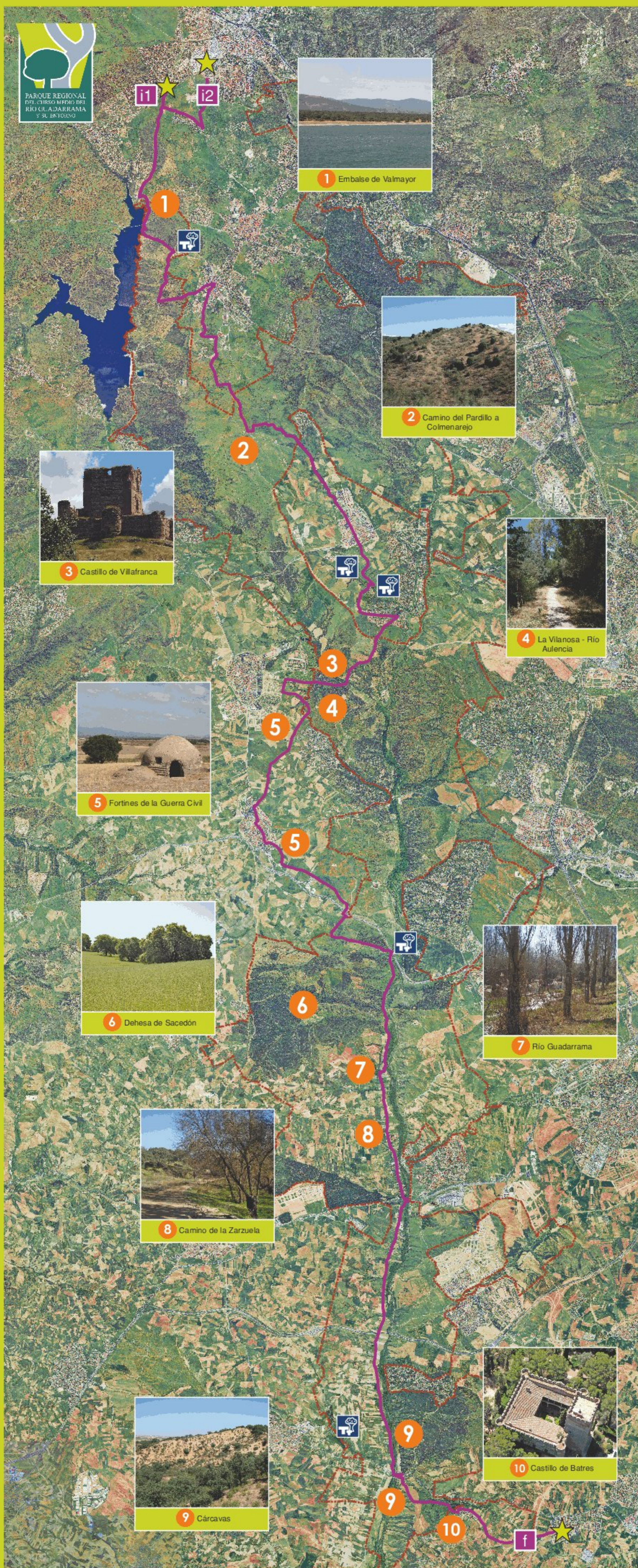
**Puntos singulares**

- Embalse de Valmayor
- Camino del Pardillo a Colmenarejo
- Castillo de Villafranca
- La Vilanosa - Río Aulencia
- Fortines de la Guerra Civil
- Dehesa de Sacedón
- Río Guadarrama
- Camino de la Zarzuela
- Cárcavas
- Castillo de Batres

**Legenda**

- ☆ Punto Inicio/Final de la Ruta
- Cartel informativo
- Baliza en la Ruta
- Área Recreativa
- Límite del Parque Regional
- Recorrido de la ruta
- Carreteras principales
- Límite Término Municipal

**Perfil altimétrico de la ruta**



**FLORA**

- Encina (*Quercus ilex* subsp. *ballota*)
- Zarzamoras (*Rubus ulmifolius*)
- Rosales (*Rosa canina*)
- Retama (*Retama sphaerocarpa*)
- Bardagueras (*Salix atrocinerea* y *S. salviifolia*)
- Aliso (*Alnus glutinosa*)
- Chopo (*Populus x canadensis*)
- Fresno (*Fraxinus angustifolia*)
- Cantueso (*Lavandula stoechas* subsp. *pedunculata*)
- Tomillo blanco (*Thymus mastichina*)
- Enebro (*Juniperus oxicedrus*)
- Mimbreras (*Salix frangilis*)
- Jilguero (*Carduelis carduelis*)
- Pino piñonero (*Pinus pinea*)
- Almendros (*Prunus dulcis*)
- Majuelo (*Daphne gnidium*)
- Olivo (*Olea europaea*)
- Romero (*Rosmarinus Officinalis*)



Encina (*Quercus ilex*)

**AVES**

- Falconero común (*Buteo buteo*)
- Águila calzada (*Hieraetus pennatus*)
- Paloma torcaz (*Columba palumbus*)
- Rabilargo (*Cyanopica cyana*)
- Pinzón (*Fringilla coelebs*)
- Abubilla (*Upupa epops*)
- Colirrojo tizón (*Phoenicurus ochruros*)
- Alcaudón real (*Lanius excubitor*)
- Cigüeña blanca (*Ciconia ciconia*)
- Lavandera blanca (*Motacilla alba*)
- Jilguero (*Carduelis carduelis*)
- Águila culebrera (*Circaetus gallias*)
- Azor (*Accipiter gentilis*)
- Perdiz roja (*Alectoris rufa*)
- Codorniz (*Coturnix coturnix*)
- Coquejada común (*Galerida cristata*)
- Cemicalo vulgar (*Falco tinnunculus*)
- Alcaraván (*Burhinus oedipnemus*)
- Sisón (*Tetrax tetrax*)
- Gavilán (*Accipiter nisus*)
- Búho chico (*Asio otus*)
- Carabo (*Strix aluco*)
- Elanio azul (*Elanus caeruleus*)
- Críalo (*Clamator gandarivus*)
- Carbonero común (*Parus major*)
- Mochuelo (*Athene noctua*)
- Urraca (*Pica pica*)
- Pito real (*Picus viridis*)
- Pico picapinos (*Dendrocopos major*)
- Oropéndola (*Oriolus oriolus*)
- Aguilucho cenizo (*Circus pygargus*)
- Autillo (*Otus scops*)
- Mirlo (*Turdus merula*)
- Petirrojo (*Eithacus rubecula*)

**MAMÍFEROS**

- Conejo (*Oryctolagus cuniculus*)
- Lirón careto (*Eliomys quercinus*)
- Gineta (*genetta genetta*)
- Liebre (*Lepus granatensis*)
- Zorro (*Vulpes vulpes*)
- Jabalí (*Sus scrofa*)
- Tejón (*Meles meles*)
- Gato Montés (*Felis silvestris*)
- Gineta (*genetta genetta*)



Conejo (*Oryctolagus cuniculus*)

**REPTILES**

- Lagartijas colirroja (*Acanthodactylus erythrurus*)
- Lagartija ibérica (*Podarcis hispanica*)
- Lagartija colilarga (*Psammodromus algerus*)
- Culebra de escalera (*Elaphe scalaris*)
- Lagarto ocelado (*Lacerta lepida*)



Culebra de escalera (*Elaphe scalaris*)

**Principales puntos GPS**

1	413813 N	4497205 E
2	412538 N	4496890 E
IS	424547 N	4450956 E
1	411900 N	4492797 E
2	415229 N	4486056 E
3	419087 N	4477673 E
4	417895 N	4477931 E
5	416500 N	4476309 E
6	416287 N	4472565 E
6	415650 N	4467691 E
7	419497 N	4464349 E
8	419417 N	4464055 E
9	420407 N	4453932 E
9	419942 N	4450379 E
10	421551 N	4451778 E

Escala gráfica  
0 250 500 1.000 1.500 2.000 Metros