

ASESORES DE EMPRESAS

1. MISIÓN Y FUNCIONES

MISIÓN Los asesores de empresas analizan la posición, estructura y procesos de una empresa y prestan servicios y asesoramiento para mejorarlos. Investigan aspectos como ineficiencias financieras o dificultades en la gestión de los recursos humanos y diseñan planes estratégicos para superar estos problemas. Trabajan en empresas de consultoría externas donde ofrecen una visión objetiva de la estructura y los procesos metodológicos de una empresa.



FUNCIONES

Analizar la posición de una empresa y sus políticas empresariales.

Analizar las estructuras, métodos, sistemas y procedimientos de una empresa.

Identificar ineficiencias, problemas organizativos o técnicos.

Identificar, formular y asesorar sobre opciones de mejora y sus repercusiones en otras áreas de la empresa.

Realizar evaluaciones de amenazas y riesgos, y elaborar respuestas.

2. COMPETENCIAS

COMPETENCIAS Y CONOCIMIENTOS TÉCNICO PROFESIONALES

CAPACIDADES Y COMPETENCIAS ESENCIALES

TRANSECTORIAL

Alinear todos los esfuerzos encaminados al desarrollo de la empresa

Analizar el entorno informático de una organización

Analizar el rendimiento financiero de una empresa

Analizar los factores externos a una empresa

Analizar los factores internos de una empresa

Analizar objetivos empresariales

Analizar planes de empresa

Analizar procesos empresariales

Analizar requisitos empresariales

Asesorar sobre asuntos financieros

Asesorar sobre la gestión del personal

Asesorar sobre medidas para mejorar la eficacia

Comunicarse con los jefes y directivos

Establecer relaciones comerciales

Identificar necesidades organizativas ocultas

Interpretar estados financieros

Realizar investigaciones cualitativas

Realizar investigaciones cuantitativas

Realizar un análisis de la empresa

Tomar decisiones empresariales estratégicas

CAPACIDADES Y COMPETENCIAS OPTATIVAS

TRANSECTORIAL

Asesorar a la clientela acerca de las posibilidades técnicas

Asesorar sobre estrategias de comunicación

Asesorar sobre la gestión del riesgo

Asesorar sobre sistemas de gestión de riesgos ambientales

Buscar la innovación de las prácticas actuales

Definir las normas organizativas

Informar de los resultados de los análisis

ESPECÍFICA DEL SECTOR

Entrevistar a personas

CONOCIMIENTOS ESENCIALES

Análisis de negocio

Métodos de consulta

Planificación estratégica

Procedimientos de negocios

CONOCIMIENTOS OPTATIVOS

Conceptos de estrategia empresarial

Derecho de sociedades

Elaboración de modelos de proceso empresarial

Estados financieros

Estrategias de la entrada en el mercado

Gestión de recursos humanos

Inteligencia empresarial

Normas de calidad

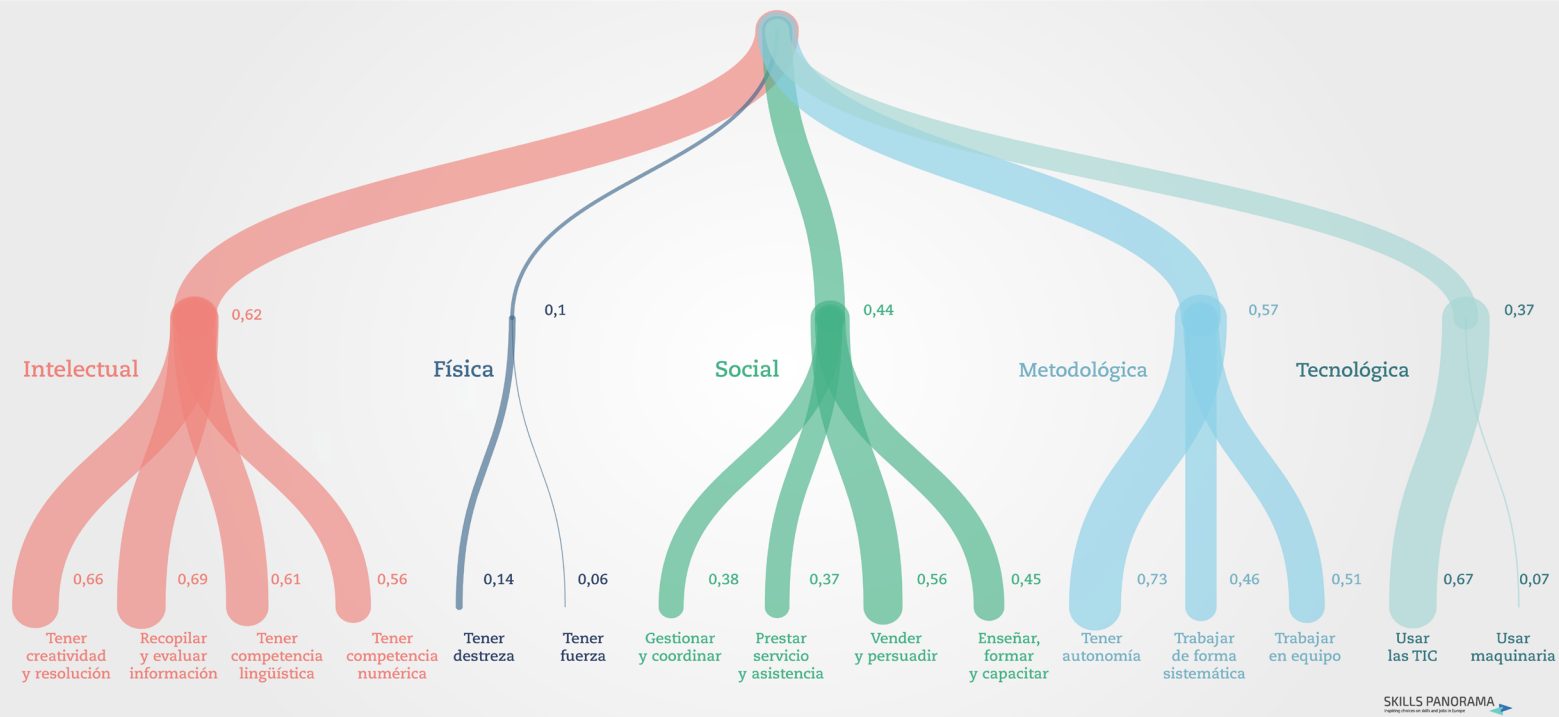
Políticas organizativas

COMPETENCIAS TRANSVERSALES

[Eurofound](#) indica en una escala de 0-1 la importancia de las competencias transversales para el grupo ocupacional “**profesionales de oficinas**”.

Destacan las competencias **intelectuales** y **metodológicas**.

Las competencias más importantes son: **tener autonomía, recopilar y evaluar información, usar las TIC, tener creatividad y resolución y tener competencias lingüísticas**.



COMPETENCIAS CLAVE



3. FORMACIÓN Y EXPERIENCIA PROFESIONAL



CUALIFICACIÓN



FORMACIÓN PARA EL EMPLEO



FORMACIÓN PROFESIONAL REGLADA



FORMACIÓN UNIVERSITARIA

Licenciatura/Grado Administración y dirección de empresas, Economía, Finanzas y contabilidad o similares.

**OTRA FORMACIÓN COMPLEMENTARIA**

Como formación complementaria las empresas valoran:

- Másteres especializados
- Dominio de software de gestión empresarial

PROFESIÓN REGULADA: **NO**

REQUERIMIENTOS MÍNIMOS DE FORMACIÓN Y EXPERIENCIA PROFESIONAL**FORMACIÓN**

Se requiere como mínimo titulación universitaria.

EXPERIENCIA PROFESIONAL

La experiencia requerida para trabajar de forma independiente es de al menos 5 años.

4. CONDICIONES DE TRABAJO**RELACIÓN LABORAL**

Predomina la contratación indefinida. Pueden trabajar por cuenta propia o ajena.

**JORNADA LABORAL**

Predomina la jornada completa.

**RETRIBUCIÓN**

A partir de 45.000 euros para asesores independientes.

Según la Encuesta de estructura salarial 2014, el salario medio del grupo ocupacional 26 (especialistas en organización de la Administración Pública y de las empresas y en la comercialización) en el Estado Español es 40.400 euros, oscilando entre 19.000 (percentil 10) y 67.300 (percentil 90).

**UBICACIÓN ORGANIZATIVA Y PROMOCIÓN**

Este profesional se ubica en firmas especializadas en consultoría o como profesionales independientes.

La vía de promoción más común es en función de la experiencia y el grado de especialización, se refleja en la capacidad de asesorar de forma independiente a los clientes y asumir cuestiones más complejas.

5. CONTEXTO**INFORMACIÓN SECTORIAL**

Esta ocupación se encuadra en el sector de Servicios a las empresas que tiene un gran peso en la estructura empresarial de la Comunidad de Madrid:

EMPRESAS 26,4%



Son empresas pequeñas (2-9 trabajadores). Cerca del 40% lleva más de 20 años de funcionamiento y alrededor del 30% entre 11 y 20 años.



Actividades financieras

Trabaja a escala internacional alrededor 8% de las empresas. El 37,1% de las empresas trabaja a escala nacional y el 36,8% a escala local.



Servicios profesionales, administrativos y auxiliares

Trabaja a escala internacional alrededor del 12%. El 32,1% de las empresas trabaja a escala nacional y el 37,4% a escala local.

EMPLEO 38,5%



En servicios profesionales, administrativos y auxiliares.



En actividades financieras.

El grupo ocupacional 2 (Técnicos y profesionales científicos e intelectuales) representa 23,8% del empleo en el sector de servicios profesionales, administrativos y auxiliares y 13,2% en el sector actividades financieras.

MERCADO DE TRABAJO

El **grupo ocupacional 2** (Técnicos y profesionales científicos e intelectuales) cuenta con **738.100 trabajadores** en la Comunidad de Madrid en 2018 (EPA). El 50% son mujeres. El empleo sigue una **tendencia positiva** desde 2014.

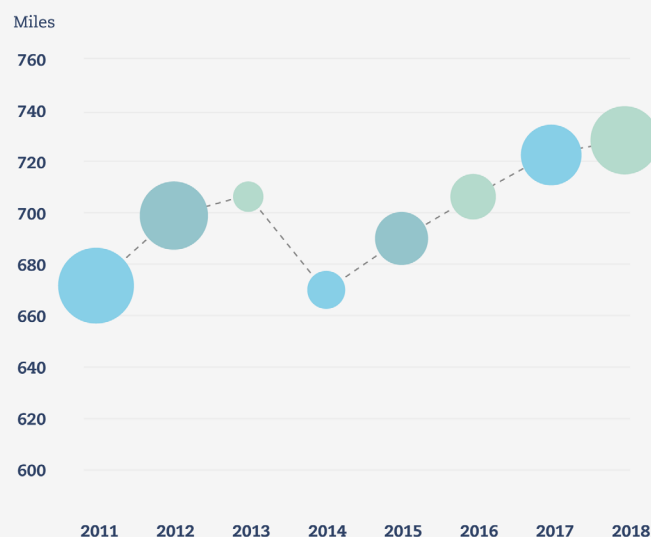
En 2018 **738.100** personas trabajadoras · **50% mujeres**



La **ocupación 2622** (Especialistas en administración de política de empresas) representa menos del 0,5% de los trabajadores de la Comunidad de Madrid en 2017 (Encuesta de Estructura Empresarial 2017).

El **perfil de la persona contratada** es mujer menor de 45 años con estudios universitarios. Menos de una persona de cada diez tiene nacionalidad extranjera.

Los datos actualizados sobre demandantes de empleo, paro y contratación se pueden consultar [aquí](#).



Fuente: EPA | Instituto de Estadística, Comunidad de Madrid

PERSPECTIVAS DE FUTURO

A medio plazo las tendencias de futuro del sector son:



En términos de **ocupación**, las tendencias más relevantes para el desarrollo de las funciones y competencias de este profesional son el cambio tecnológico (la automatización y la informatización del lugar de trabajo demanda conver-

tirse en **usuarios avanzados informática**) y la globalización (abre el camino a nuevos mercados con **nuevos marcos regulatorios**, necesitando **reforzar las aptitudes de gestión y las habilidades lingüísticas e interculturales**).

PERSPECTIVAS DE EMPLEO DE LA OCUPACIÓN

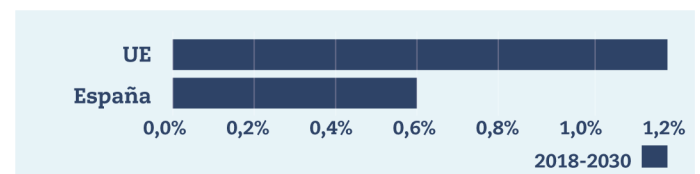
Cedefop realiza proyecciones cuantitativas de las tendencias futuras del empleo hasta 2030.

La proyección del grupo ocupacional **“profesionales de empresa y administración”** muestra un incremento del empleo del 0,6%, por debajo del de la Unión Europea (1,2%).

Se prevé la **creación de más de 25.000 empleos**. La creación de empleo beneficiará especialmente a personas con nivel de cualificación alto.

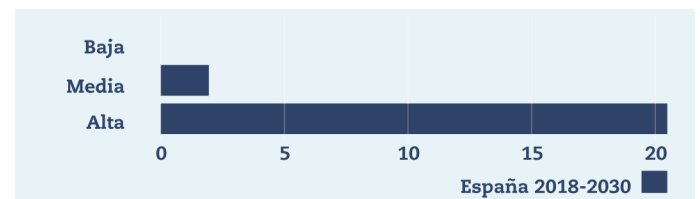
Además, se estima que en este período se **reemplazarán 147.000 trabajadores** por jubilación u otros motivos.

Los sectores en donde se prevé un mayor crecimiento del empleo (en números absolutos) serán el **comercio al por mayor, administración pública y defensa y comercio al por menor**, entre otros.



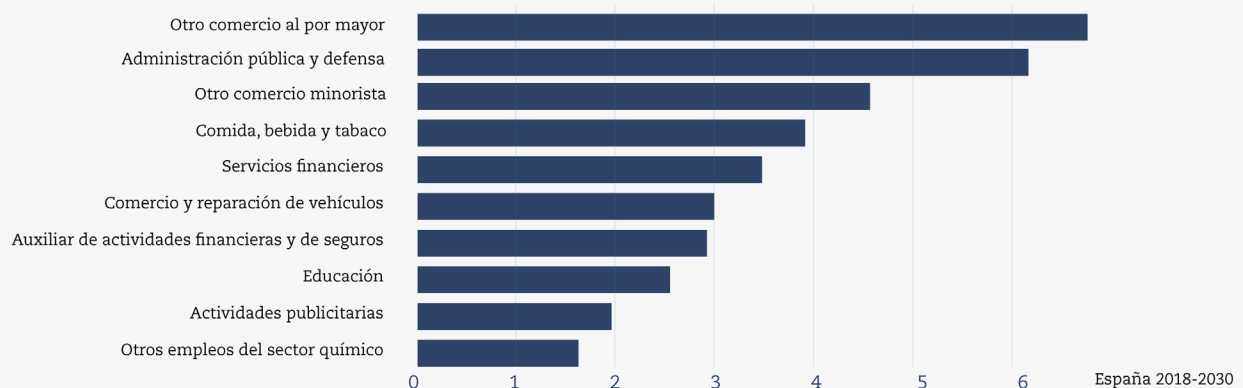
Fuente: Cedefop. Crecimiento del empleo (%)

Ocupación: Profesionales de empresa y administración. Período: desde 2018 hasta 2030



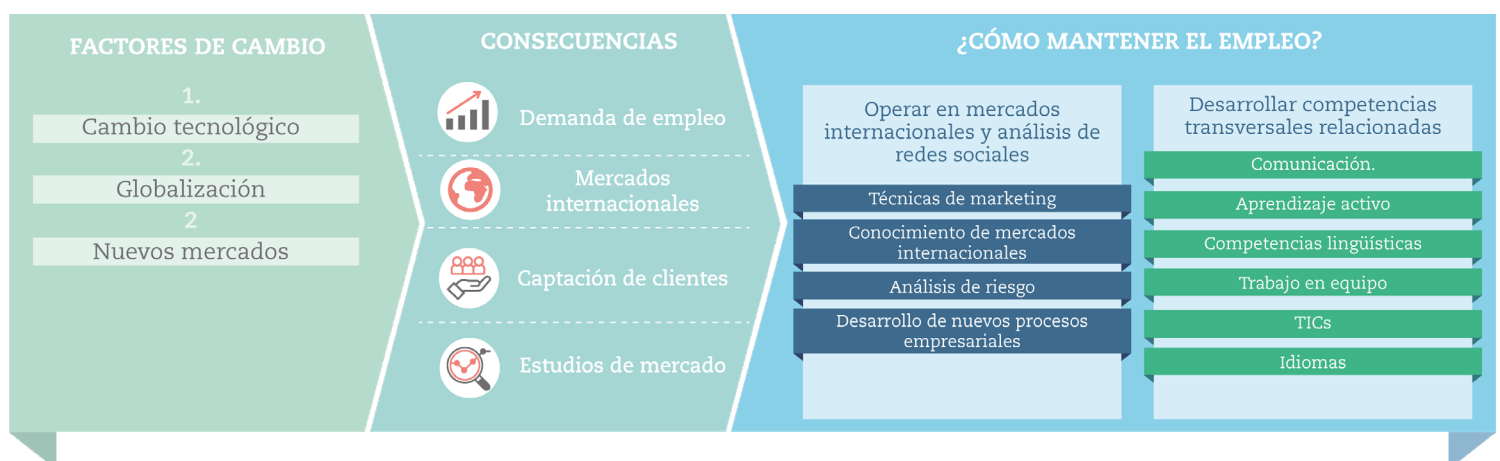
Fuente: Cedefop. Crecimiento del empleo (miles) por nivel de cualificación.

Ocupación: Profesionales de empresa y administración. Período: desde 2018 hasta 2030



Fuente: Cedefop. Los 10 sectores con mayor crecimiento del empleo en números absolutos (miles) en España. Ocupación: Profesionales de empresa y administración. Período: desde 2018 hasta 2030

TENDENCIAS DE CAMBIO EN LAS COMPETENCIAS DE LA OCUPACIÓN



Las competencias demandadas a los **asesores de empresa** han cambiado considerablemente en los últimos años debido al cambio tecnológico y la globalización.

La globalización y la expansión del comercio electrónico abren el camino a **nuevos mercados**. Para aprovechar las mayores oportunidades, los profesionales tendrán que **fa-**

miliarizarse con estos mercados y profundizar su conocimiento (marcos regulatorios, estudios de mercado, conocimiento de clientes potenciales), **mejorar sus capacidades analíticas** (análisis de riesgo) y **reforzar sus habilidades lingüísticas e interculturales**. Estos factores también afectarán a la forma en que operan las organizaciones y a los procesos empresariales (por ejemplo, el desarrollo de nuevas herramientas para controlar a los clientes). Las **aptitudes de gestión**, como el coaching y la formación de equipos, serán fundamentales para algunos profesionales, así como las **aptitudes lingüísticas e interculturales** para operar en mercados transfronterizos y mundiales.

La automatización y la informatización afectará al lugar

de trabajo precisando que los profesionales se conviertan en **usuarios avanzados** de diversos paquetes para el tratamiento de textos, el mantenimiento de bases de datos, etc. Las plataformas de automatización de marketing como Mautic también ayudarán a captar clientes, establecer una relación con ellos y supervisar su penetración en el mercado.

La expansión de las redes sociales y los nuevos tipos de medios de comunicación también afectará a una variedad de tareas de estos profesionales. Un conocimiento profundo de estas plataformas y de las posibilidades que ofrecen sería una habilidad deseable para aquellos que desean tener éxito en el campo del marketing y las relaciones públicas.

6. IDENTIFICACIÓN DE LA OCUPACIÓN

OCUPACIÓN

Asesores de empresas

CÓDIGO SISPE

26221027

SECTOR

Servicios a las empresas

FAMILIA PROFESIONAL

Administración y gestión

CNAE

702 Actividades de consultoría de gestión empresarial

OCUPACIONES SISPE AFINES

12111015 Directores de departamento de administración y finanzas, en general

12191073 Directores de departamento de planificación y desarrollo

26211015 Analistas de gestión y organización

26221018 Agentes de patentes y marcas

26221036 Técnicos medios en organización y administración de empresas, en general

26221045 Técnicos superiores en organización y administración de empresas, en general

OTRAS OCUPACIONES AFINES

CNO-11

2622 Especialistas en administración de política de empresas

CIUO-08

2422 Especialista en políticas de administración

OCUPACIONES ESCO AFINES

Correspondencia exacta

Consultor/a empresarial