

MENORES TESTIGOS DE VIOLENCIA DE GÉNERO
ENTRE SUS PROGENITORES:

REPERCUSIONES A NIVEL PSICOEMOCIONAL

Dra.Sandra Carracedo Cortiñas

Madrid, 2018

CONTENIDO

- La violencia de género y el maltrato infantil, **¿existe alguna relación entre ellas?**
- Las niñas, los niños y los adolescentes como **víctimas.**
- Reflexiones para **la promoción del buen trato a la infancia** en estos supuestos

I.

La violencia de género y
el maltrato infantil,
tienen alguna relación?

Violencia de género

Ley Orgánica 1/2004, del 28 de diciembre, de Medidas de Protección Integral contra la Violencia de Género

✓ discriminación, desigualdad, relaciones de poder

✓ relación sentimental, aun sin convivencia.

✓ física, psicológica, agresiones a la libertad sexual, amenazas, coacciones o la privación de libertad.

... asistencia a las mujeres y a los hijos menores víctimas

Maltrato infantil

Ley 26/2015, de 28 julio, de modificación del sistema de protección a la infancia y a la adolescencia

Ley Orgánica 8/2015, de 22 de julio, de modificación del sistema de protección a la infancia y a la adolescencia

✓ físico o psicológico,

✓ negligente,

✓ abusos sexuales,

✓ la **violencia de género**,

✓ acoso escolar,

✓ la trata y el tráfico

✓ la mutilación genital femenina

✓ ...



“

"todo acto de violencia basado en la pertenencia al sexo femenino que (..) como resultado un daño físico, sexual o psicológico (...), así como, las amenazas (...), la coacción o la privación arbitraria de libertad, tanto si se producen en la vida pública como en la vida privada”



IV Conferencia Mundial sobre la Mujer de Beijing

“
"sexo, identidad o expresión de género,"
"discriminación y violación de las libertades
fundamentales de la víctima”

"causar graves daños”.

"...en las relaciones interpersonales o de
pareja, violencia sexual, trata de personas,
los matrimonios forzados, la mutilación genital
femenina y los delitos relacionados con el
honor patriarcal.

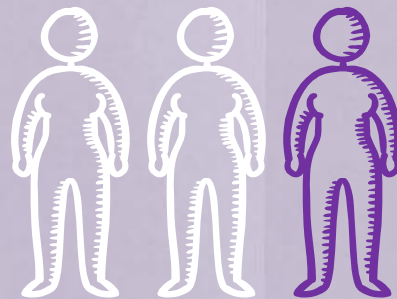
PÁNDEMIA



1 de cada 3

15-44 años

35,6%



1/3 VIOLENCIA FÍSICA

1/20 AGRESION SEXUAL

2.150.000 Mujeres

3 de cada 4

12,3%

Mujeres 30-39 años

Macroencuesta 2015

12,5 % violencia física o sexual

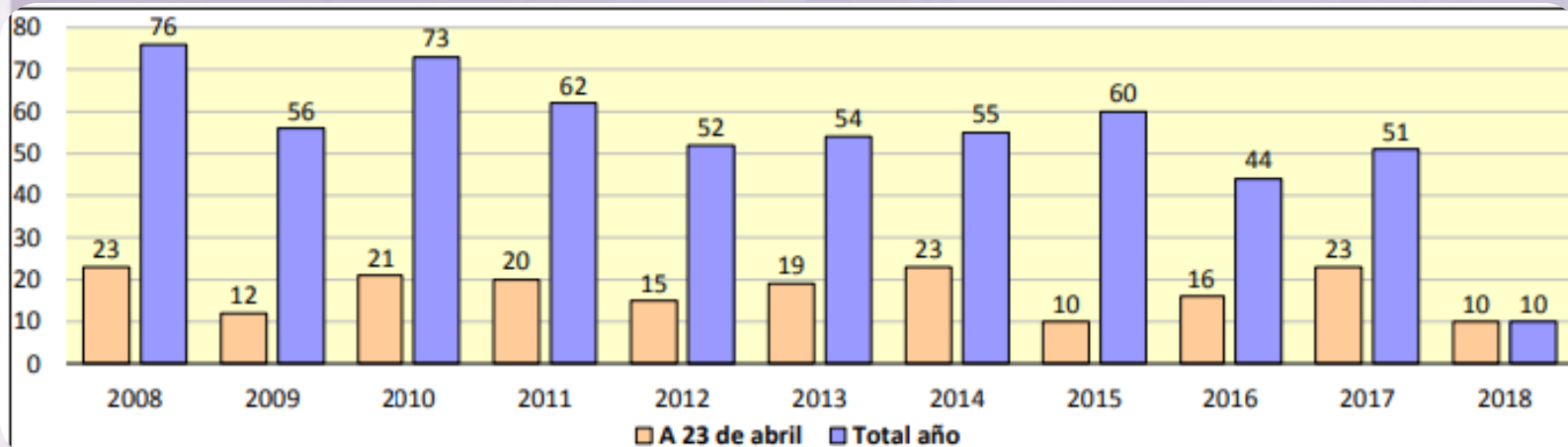


25,4 % control

21% psicológico-emocional

8,10% económica

13% miedo



[http://www.violenciagenero.msssi.gob.es/violenciaEnCifras/victimasMortales/fichaMujeres/pdf/VMortales_2018_04_23_\(2\).pdf](http://www.violenciagenero.msssi.gob.es/violenciaEnCifras/victimasMortales/fichaMujeres/pdf/VMortales_2018_04_23_(2).pdf)

EN LA VIOLENCIA DE GÉNERO NO HAY UNA SOLA VÍCTIMA.
NO HAY UNA SOLA VÍCTIMA.



Bajo el foco

UNICEF
2006

Naciones
Unidas
2006

Comité
derechos
del niño
2011

Ámbito internacional

- ▣ *Resolución del 5 abril de 2011, sobre las prioridades y líneas generales del nuevo marco político de la UE para combatir la violencia contra la mujer*
- ▣ *Convenio Europeo núm. 210, de 11 de Mayo de 2011, sobre la prevención y lucha contra la violencia hacia las mujeres y la violencia doméstica,*
- ▣ *Directiva 2012/29/UE, de 25 de octubre de 2012, por la que se establecen normas mínimas sobre los derechos, e apoyo y protección de las víctimas*
- ▣ En 2014, el **CEDAW** condena la negligencia y falta de protección a la que se exponen niños y niñas en España.

Ámbito nacional

- ***Ley 4/2015, de 27 de abril, del Estatuto de la víctima del delito***, los hijos se consideran víctimas de delito y se reconoce sus derechos.

- ***Ley 26/2015, de 28 de julio, de modificación del sistema de protección a la infancia y a la adolescencia*** prevé la adopción de medidas de protección contra toda forma de violencia (arts. 11, 12.3, disposiciones finales de la décima a la décimocuarta).

- ***Ley Orgánica 8/2015, de 22 de julio, de modificación del sistema de protección a la infancia y a la adolescencia***, modifica los arts.1, 61,65 y 66 de la LO 1/2004.

2.

Las niñas, los niños y los
adolescentes como
víctimas



En la violencia de género, no hay una sola víctima.

* Dibujo real, hecho por un niño de siete años durante una sesión terapéutica.

Vida familiar



The diagram consists of a light purple rectangular background divided into four quadrants by a vertical and a horizontal line. At the top center, the text 'Vida familiar' is written in a purple, handwritten-style font, underlined with two horizontal lines. Below this, in the middle of each quadrant, is a dashed circle. The left circle is pink and contains the word 'Madres' in pink. The right circle is purple and contains the word 'Embarazo' in purple.

Madres

Embarazo

Holt, Buckley y Whelan (2008); Puente-Martínez, Ubillos-Landa, Echeburúa y Páez-Rovira (2016)

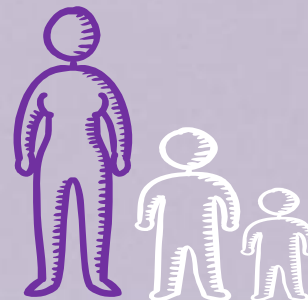
73%

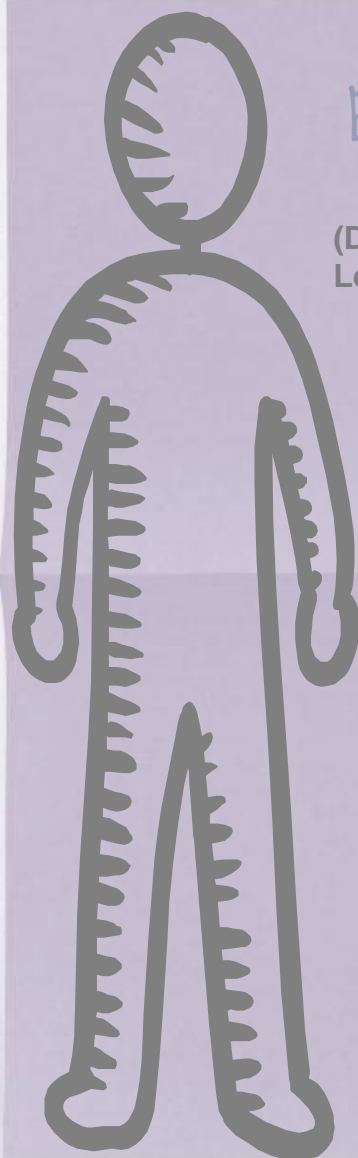
Madres

62,9%

Tenían hijos
menores

70,6%





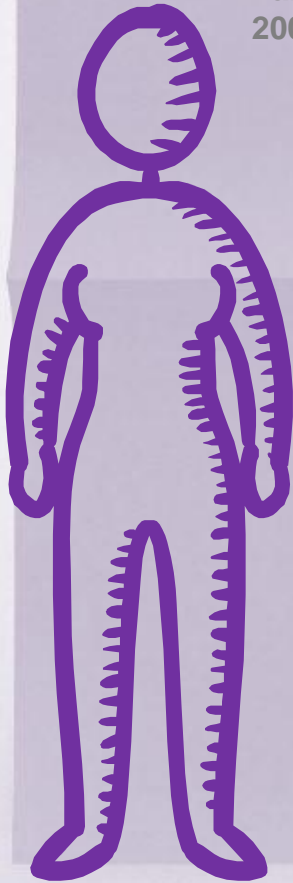
El hombre que ejerce violencia

(Dohmen, 1995; Echeburúa y Corral, 1998; Echeburúa, Corral y Amor, 1999; Loinaz, Echeburúa y Ullarte, 2012 ;Quinteros y Carbajosa, 2008)

- Deseabilidad social
- Resistencia al cambio
- Distorsión cognitiva
- Restricción emocional
- Auto-eficiencia
- Ganar-perder
- Dificultades para empatizar
- Baja tolerancia a la frustración

La mujer víctima

Bermúdez et al., 2009; Brown, Finkelstein y Mercy, 2008; Campell et al., 2002; Calvete et al., 2008; Carrasco y Maza, 2005; Echeburúa y Corral, 2010 ;Ellsberg, et al., 2008; Labrador et al. (2010); Organización Mundial de la Salud, 2002, 2013a; Pico-Alfaro et al., 2006; Woods et al., 2005)

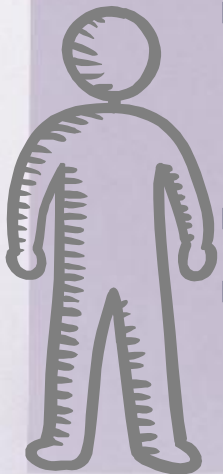


- Estrés
- Somatización
- Patologías crónicas
- TEPT
- Depresión
- Ansiedad
- Pérdida de autoestima
- Pérdida concentración/memoria
- Miedo, Culpa, vergüenza vs. rabia

Función parental:

Parentalidad

- ❑ ~~sensibilidad~~
- ❑ menos involucrados en la educación
- ❑ Tienden enfadarse
- ❑ coercitivo-controlador/autoritario/negligente
- ❑ Manipulación
- ❑ diversas caras



Marentalidad

- ❑ embarazo
- ❑ relación materno-filial
- ❑ menos normas
- ❑ evaluación negativa
- ❑ impulsividad, agresividad
- ❑ castigo físico
- ❑ sobreprotección
- ❑ relación entre iguales
- ❑ diverso comportamiento



(Bancroft y Silverman, 2002; Casanueva, Martin y Runyan, 2009; Holden, 2003; Fariña et al., 2010; Fusco y Fantuzzo, 2009; Kitzmann, Gaylord, Holt, Keny, 2003; McCloskey, 2011)

Situaciones de riesgo





“

"cualquier acción (...) u omisión no accidental en el trato hacia un menor, por parte de sus padres o cuidadores, que le ocasiona daño físico o psicológico y que amenaza su desarrollo tanto físico como psicológico”

517.000

Menores maltratados

6,2%

Población infantil española

64,2% informó malos tratos

Menores expuestos a violencia

TAXONOMÍA DE HOLDEN (2003)

- Prenatal
- **Intervención** directa para proteger a su madre
- Victimización (durante un episodio violento)
- Testigo presencial
- Colaboración
- **Escuchar** gritos y ruidos
- **Observar** las consecuencias
- Experimentar ciertos síntomas
- **Escuchar** a otros adultos
- Ignorar los acontecimientos

2.800.000 personas

840.000 menores

10%

Población infantil

63,6% presenciaron/escucharon

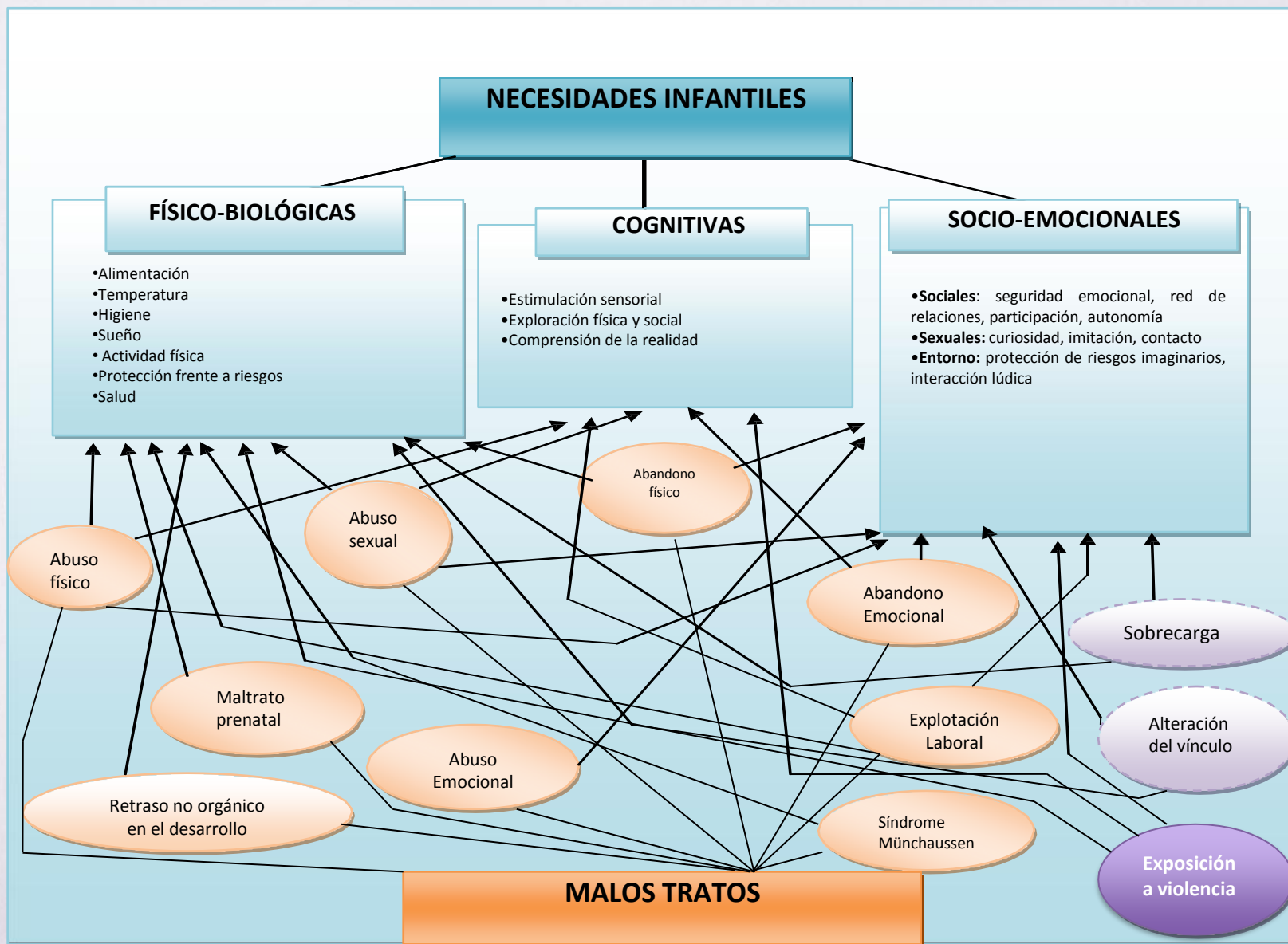


Figura 1. Necesidades infantiles y malos tratos en situaciones de violencia entre los progenitores (Adaptado de López, Torres, Fuertes, Sánchez y Merino, 1995).

Salud física

Somatización

Dolor de cabeza,
estómago, náuseas,
asma, arritmia
respiratoria

Respuestas fisiológicas

Menor crecimiento y
peso

Alteraciones en el
sueño/alimentación

Síntomas regresivos

Tasa cardíaca/Presión
sanguínea y actividad
eléctrica de la piel

Menor esperanza de
vida

Neuro-estructurales

Alteraciones en el
desarrollo del
cerebro-sistema
nervioso

Funcionamiento
irregular serotonina,
dopamina y
noradrenalina

Salud psicoemocional



- Trastorno de Estrés Postraumático (TEPT)
- Depresión
- Ansiedad (angustia por separación)
- Estrés social
- Susceptibilidad interpersonal
- Bajo autoconcepto/incapacidad personal
- Percepción negativa de las relaciones interpersonales/familiares
- Obsesión-compulsión
- Inseguridad-culpabilidad
- Hostilidad
- Miedo (oscuridad, soledad, armas,...)
- Desesperación, frustración, enfado, vergüenza, alivio

Problemas de conducta

Impulsividad
Menor autocontrol

Inadaptación
Conductas agresivas
Aislamiento social

Empatía
Comunicación

Parentificación

**Consumo de drogas
y alcohol**
Autolesiones
**Llamadas de
atención**

Delincuencia

(Edlenson, 1999; Howell y Graham-Bermann, 2011; Huag et al., en prensa; Graham-Bermann et al., 2010; Luzón et al., 2011; Olaya et al., 2010; Orjuela et al., 2009; Vázquez et al., 2013)

Académico escolar

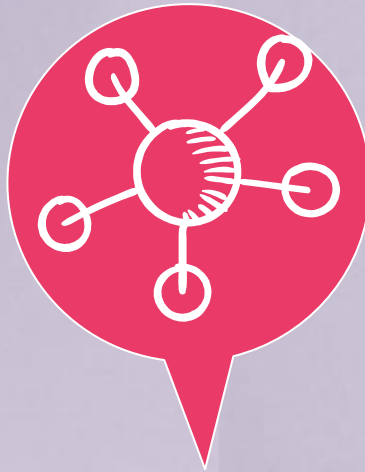
- ▣ Dificultades en el lenguaje-procesamiento cognitivo
- ▣ Menor capacidad de atención, memoria y concentración
- ▣ Rendimiento anormal (bajo/alto)
- ▣ Insatisfacción/ Frustración
- ▣ Bajo autoconcepto escolar
- ▣ Absentismo (extra)escolar
- ▣ Conductas desafiante
- ▣ Patrón agresivo-evitativo
- ▣ Bullying

Estadio evolutivo

	PRIMERA INFANCIA	PRE-ESCOLAR	EDAD ESCOLAR	ADOLESCENTES
Conductual	Irritabilidad	Agresividad, problemas de conducta	Agresividad, problemas de conducta y desobediencia	Conductas violentas, fugas, delincuencia
Emocional		Miedo, ansiedad, tristeza, preocupación, TEPT, dificultades afectivas	Miedo, ansiedad, depresión, baja autoestima, culpabilidad, vergüenza y TEPT	Depresión, ideas suicidas y TEPT
Física	Dificultades para dormir, comer, angustia	Alto nivel de actividad, llamadas de atención y regresión		Abuso de sustancias
Cognitiva	Dificultades de comprensión	Comprensión limitada, culpabilidad	Culpa, problemas de rendimiento escolar y actitudes a favor de la violencia	Actitudes a favor de la violencia
Social		Problemas en la interacción con iguales y adultos, relación ambivalente con el cuidador principal	Menos relaciones con iguales y de peor calidad	Relaciones de pareja violentas

Figura 2. Efectos de la exposición a violencia en el desarrollo (Cunningham y Baker, 2004)

Variables mediadoras	Estudios empíricos
Edad	Cater et al. (en prensa); Cunningham y Baker (2004); Howel y Graham-Bermann (2011); Olaya et al. (2010)
Género	Alcántara (2010); Barreira (2008); Luzón, Ramos, Recio y de la Peña (2011); Mohamed, Torres y Carracedo, (2014); Simon y Furman (2010)
Características de la violencia	Cortés y Cantón (2013b); Gámez-Guadix y Calvete (2012); Jouriles y McDonald (2015); Miranda, de la Osa, Granero y Ezpeleta (2011)
Estado psicoemocional de los progenitores	Bogat, DeJonghe, Levendosky, Davison y von Eye (2006); Tailor, stewart-Tufescu y Piotrowski (2015)
Características resilientes	Alvarado (2013); Mohamad et al. (2015); Schermerhorn et al. (2013); Suzaki Geffner y Bucky (2010)
Percepción del conflicto parental	Almeida, Sani y Gonçalves (2011); Fortin, Doucet y Damant (2011); Grych, Fichman et al. (2000);
Grado de participación del menor	Cunningham y Baker (2007); Olaya (2009); Øverlien y Hydén (2009)
Estilos parentales	Olaya (2009); Sani y Moreira da Cunha (2011); Taylor, Larse-Rife, Conger y Widaman (2012)
La ruptura de los progenitores	Georgsson, Almqvist y Broberg (2011); Juby, Downs y Ridels (2014)
Tiempo de exposición	American Academy of Pediatrics (2012a,b); Martínez-Torteya, Bogat, von Eye y Levendosky (2009).
Apoyo social	Osofsky (1999); Rosser, Suriá y Villegas (2013); Suzaki et al. (2010)



ESTUDIO EMPÍRICO

OBJETIVO

- Analizar el impacto que puede tener para los hijos el haber estado expuesto a situaciones de violencia de género entre sus progenitores.

Particularidad



Sentencia
judicial



Fuente
referenciada



Fuente
autoinformada

Hipótesis

1)

Los niños que han experimentado situaciones de violencia de género entre sus progenitores, en comparación con los de familias intactas, presentarán más desajuste:

1.1. A nivel psicoemocional.

1.2. A nivel conductual.

Hipótesis

2) Los niños que han experimentado situaciones de violencia, en comparación con los provenientes de familias intactas, presentarán un nivel más bajo de autoconcepto

2.1. global.

2.2. conductual.

2.3. intelectual.

2.4. físico

2.5. social o popularidad.

2.6. felicidad-satisfacción.

Hipótesis

3) Los niños que han experimentado situaciones de violencia de género, en comparación con los que no lo han hecho, manifestarán más inadaptación

3.1. A nivel personal.

3.2. A nivel escolar.

3.3. A nivel social.

3.4. A nivel familiar.

Hipótesis

4) Los niños que han experimentado situaciones de violencia de género entre sus progenitores, en comparación con los de familias sin violencia, mostrarán un mayor

4.1. Nivel de estrés general.

4.2. en el área de salud.

4.3. en la escuela.

4.4. en la familia.

Hipótesis

5) Los niños que han experimentado la violencia de género entre sus progenitores, en comparación con los de familias sin violencia, precisarán más ayuda especializada por parte de profesionales de la salud mental.

Método

132 menores
(66 grupo con exposición a violencia + 66 grupo sin violencia)
Edad: 6-12 años
Media = 9,65 (DT= 2,18)

Gráfico 1. *Distribución de los participantes en función del género.*



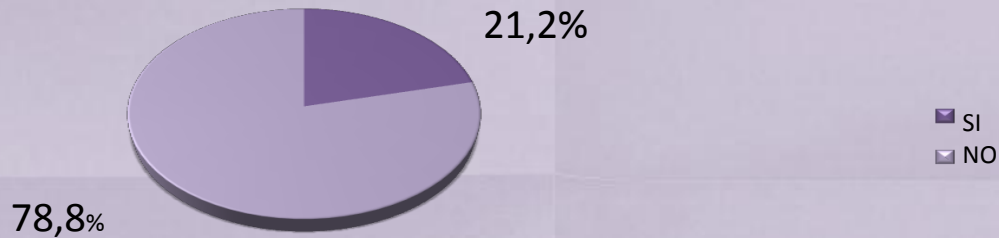
2.1.1. Descriptivos de los participantes con exposición a violencia de género entre los progenitores



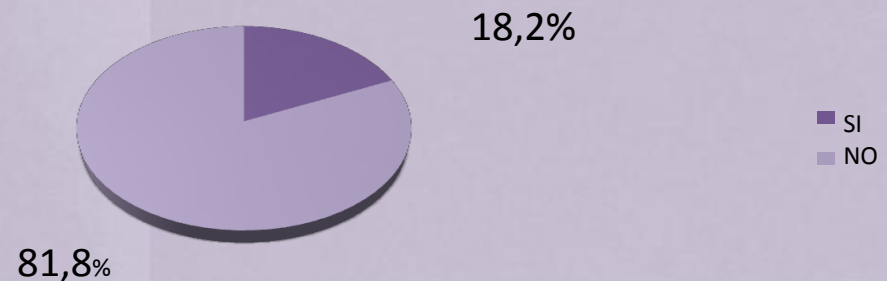
Gráfico 2. Frecuencia de la violencia de género

2.1.1. Descriptivos de los participantes con exposición a violencia de género entre los progenitores

Madres testigos de violencia durante la infancia



Padres testigos de violencia durante la infancia



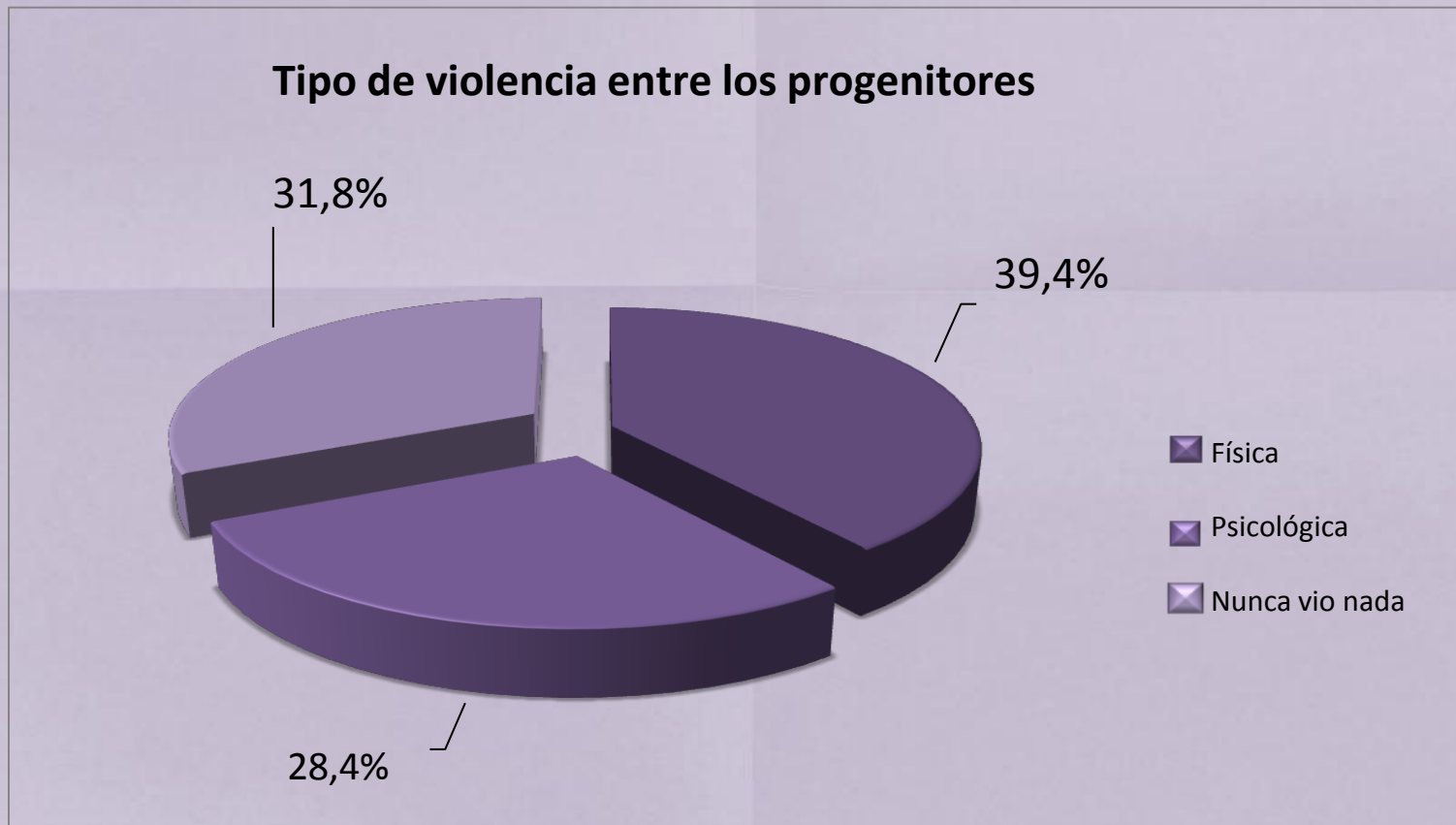
Gráficos 3 y 4. Descriptivos sobre si los progenitores han sido testigos de violencia en la infancia

2.1.1. Descriptivos de los participantes con exposición a violencia de género entre los progenitores



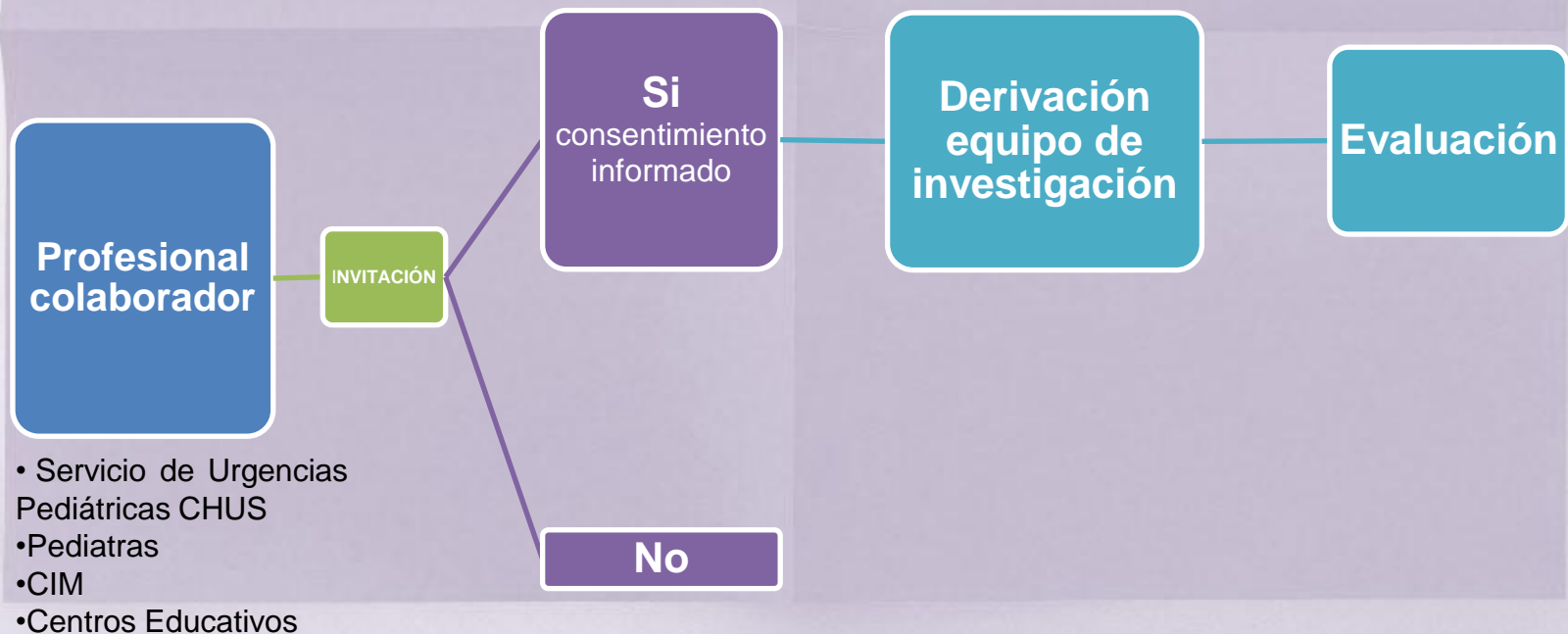
Gráficos 5 . Descriptivos sobre la exposición directa de los hijos

2.1.1. Descriptivos de los participantes con exposición a violencia de género entre los progenitores



2.2. Procedimiento

Proyecto IRPES (La ruptura parental como factor de estrés tóxico en la infancia. Evaluación del impacto en el estado de salud física y mental de los niños). Financiado por el Instituto de Salud Carlos III en la convocatoria del Plan Nacional 2012 en la Acción Estratégica en Salud (2012-PN208) (Ref.PI12/00604)



2.3. Instrumentos

Medida autoinformada

Sistema de Evaluación de la Conducta de Niños y Adolescentes/BASC S-2 (Reynolds y Kamphaus, 2004)

Escala de Autoconcepto Piers-Harris (Piers y Harris, 1969)

Test Autoevaluativo Multifactorial de Adaptación Infantil/TAMAI (Hernández, 1990)

Inventario Infantil de Estrés Cotidianos/IIEC (Trianes, Blanca, Fernández, Escobar, Maldonado y Muñoz, 2009)

2.3. Instrumentos

Medida referenciada

Historia Estructurada de Desarrollo: BASC-H

(Reynolds y Kamphaus, 2004)

*Sistema de Evaluación de la Conducta de Niños y
Adolescentes/ BASC-P2*

(Reynolds y Kamphaus, 2004)

2.3. Diseño y análisis de datos

Comparación de medias con un factor con dos niveles
(familias intactas vs. familias con violencia de género)

**BASC-S2, BASC-P2, TAMAI, IIEC,
PIERS-HARRIS**

- Se aplicó la t de Student para muestras independientes
- Se calculó el tamaño del efecto mediante la d de Cohen (Cohen, 1988)

BASC-H

- Análisis descriptivo (frecuencias y porcentajes)
- Se calculó la relación entre variables a través de Ji Cuadrado (χ^2) y con Phi (ϕ) el tamaño del efecto.

3.1. Ajuste psicoemocional y conductual de los hijos (BASC-S2)

Tabla 1. Comparación Grupo con Exposición vs. sin Exposición del BASC/S2

Variable	<i>M</i> _{violencia}	<i>Sd</i> _{violencia}	<i>M</i> _{intacta}	<i>Sd</i> _{intacta}	<i>t</i>	<i>gl</i>	<i>p</i>	<i>d</i>
Desajuste escolar	116.22	24.95	110.80	31.57	1.07	124	.285	0.19
Actitud negativa hacia el colegio	3.10	2.42	2.15	2.22	2.25	124	.026	0.40
Actitud negativa hacia los profesores	2.14	2.17	1.54	2.16	1.54	124	.124	0.27
Desajuste clínico	152.93	49.65	146.52	26.74	0.89	101.7	.373	0.16
ISE	330.64	73.52	288.55	56.30	3.60	121.4	.000	0.63
Ansiedad	7.97	4.06	6.70	4.38	1.67	123	.096	0.30
Atipicidad	3.71	3.06	2.74	2.73	1.81	118	.072	0.32
Locus de control	6.22	3.82	4.00	3.12	3.55	122	.001	0.62
Estrés social	4.02	3.14	2.49	2.25	3.18	121.6	.002	0.56
Depresión	3.89	3.36	1.77	2.37	4.14	121.2	.000	0.73

Tabla 1. Comparación Grupo con Exposición vs. sin Exposición del BASC/S2 (Continuación)

Variable	<i>M</i> _{violencia}	<i>Sd</i> _{violencia}	<i>M</i> _{intacta}	<i>Sd</i> _{intacta}	<i>t</i>	<i>gl</i>	<i>p</i>	<i>d</i>
Sentido de incapacidad	3.47	2.29	2.10	2.28	3.32	123	.001	0.58
Ajuste personal	177.92	41.55	205.57	25.97	-4.53	114.2	.000	-0.79
Relaciones interpersonales	6.95	2.41	8.51	1.46	-4.59	114.5	.000	-0.81
Relaciones con los padres	9.27	2.15	9.96	1.61	-2.03	121.6	.044	-0.35
Autoestima	4.98	1.62	5.89	0.95	-3.90	113.1	.000	-0.68
Confianza en sí mismo	8.79	2.10	12.26	16.76	-1.69	123	.093	-0.29
Validez	0.27	0.53	0.05	0.22	3.11	94.6	.002	0.55
Índice F	1.56	1.90	.77	1.42	2.59	124	.011	0.45
ICR	5.73	8.73	3.93	10.85	1.03	124	.302	0.18
PTR	74.75	12.18	78.05	12.26	-1.50	123	.135	-0.26

Nota. *M*_{violencia} = Media del grupo con exposición a violencia entre los progenitores; *M*_{intacta} = Media del grupo sin exposición. El signo negativo en *d* indica que la media es mayor en el grupo sin exposición.

3.1. Ajuste psicoemocional y conductual de los hijos (BASC-P2)

Tabla 2. Comparación Grupo con Exposición vs. sin Exposición del BASC/P2

Variable	<i>M</i> _{violencia}	<i>Sd</i> _{violencia}	<i>M</i> _{intacta}	<i>Sd</i> _{intacta}	<i>t</i>	<i>gl</i>	<i>p</i>	<i>d</i>
Exteriorizar problemas	161.92	33.71	146.72	28.58	2.30	103	.023	0.40
Interiorizar problemas	161.37	27.05	152.55	28.53	1.55	103	.123	0.27
ISC	321.85	43.94	299.05	51.31	2.37	102	.020	0.42
Agresividad	9.37	5.16	8.52	4.44	.83	103	.405	0.15
Hiperactividad	10.01	5.73	7.11	4.92	2.58	103	.011	0.45
Problemas de conducta	5.27	4.0325	3.50	2.94	2.57	91.8	.012	0.45
Problemas de atención	10.46	4.54	8.44	4.42	2.17	103	.032	0.38

Tabla 2. Comparación Grupo con Exposición vs. sin Exposición del BASC/P2 (Continuación)

Variable	<i>M</i> _{violencia}	<i>S</i> _{violencia}	<i>M</i> _{intacta}	<i>S</i> _{intacta}	<i>t</i>	<i>gl</i>	<i>p</i>	<i>d</i>
Atipicidad	5.29	3.03	4.55	3.50	1.11	102	.266	0.19
Depresión	7.81	4.61	6.72	4.46	1.16	103	.249	0.20
Ansiedad	7.55	3.25	6.47	3.25	1.61	103	.110	0.28
Retraimiento	5.23	3.37	5.69	3.310	-0.67	103	.504	-0.11
Somatización	14.21	4.61	15.94	3.58	-1.95	103	.053	-0.34
Habilidades adaptativas	127.77	31.07	139.30	30.56	-1.81	102	.073	-0.32
Adaptabilidad	6.01	4.98	5.27	4.28	0.75	103	.454	0.13
Habilidades sociales	24.25	7.44	26.25	7.21	-1.31	102	.190	-0.23
Liderazgo	14.37	5.11	16.02	6.28	-1.45	103	.150	-0.25
Índice F	1.20	1.40	.91	1.44	0.98	103	.329	0.17
ICR	5.43	2.82	4.19	2.47	2.22	103	.028	0.39
PTR	49.82	11.59	51.41	9.99	-0.69	103	.487	-0.12

Nota. *M*_{violencia} = Media del grupo con exposición a violencia entre los progenitores; *M*_{intacta} = Media del grupo sin exposición. El signo negativo en *d* indica que la media es mayor en el grupo sin exposición

3.2. Autoconcepto (PIERS-HARRIS)

Tabla 3. Comparación Grupo con Exposición vs. sin Exposición del PIERS-HARRIS

Variable	<i>M</i> _{violencia}	<i>S</i> _{violencia}	<i>M</i> _{intacta}	<i>S</i> _{intacta}	<i>t</i>	<i>gl</i>	<i>p</i>	<i>d</i>
Conducta	14.27	3.19	15.29	3.10	-1.78	122	.078	-0.31
Estatus intelectual y escolar	12.11	2.82	13.21	2.20	-2.43	121.9	.016	-0.43
Apariencia e imagen física	9.73	2.062	10.67	1.70	-2.70	122	.008	-0.47
Ansiedad	7.56	2.93	8.14	2.75	-1.12	122	.263	-0.20
Popularidad	9.21	2.79	9.36	2.46	-0.30	122	.761	-0.05
Felicidad-Satisfacción	7.37	2.01	8.87	1.88	-4.22	122	.000	-0.74
Autoconcepto global	60.25	12.58	66.17	9.59	-3.01	121.3	.003	-0.53

Nota. *M*_{violencia} = Media del grupo con exposición a violencia entre los progenitores; *M*_{intacta} = Media del grupo sin exposición. El signo negativo en *d* indica que la puntuación es mayor en el grupo sin exposición.

3.3. Nivel de inadaptación (TAMAI)

Tabla 4. Comparación Grupo con Exposición vs, sin Exposición del TAMAI

Variable	<i>M</i> _{violenci}	<i>Sd</i> _{violenci}	<i>M</i> _{intacta}	<i>Sd</i> _{intacta}	<i>t</i>	<i>gl</i>	<i>p</i>	<i>d</i>
Personal	9.21	6.82	5.96	4.84	3.12	121.3	.002	0.55
Escolar	8.97	7.98	7.85	7.81	0.78	124	.434	0.14
Social	9.37	6.33	7.40	5.52	1.84	124	.068	0.32
Familiar	2.27	1.71	0.57	1.07	6.77	116.2	.000	1.18
Hermanos	2.00	1.70	1.46	1.29	1.86	102.5	.065	0.33
Pro-imagen	5.46	2.08	5.17	2.08	0.77	124	.441	0.13
Tendencia contradicciones	3.07	1.84	2.77	1.80	0.91	124	.360	0.16

Nota. *M*_{gviolencia} = Media del grupo con exposición a violencia entre los progenitores; *M*_{gintacta} = Media del grupo sin exposición.

3.4. Estresores infantiles (IIEC)

Tabla 5. Comparación Grupo con Exposición vs, sin Exposición del IIEC

Variable	$M_{\text{violencia}}$	$S_{\text{violencia}}$	M_{intacta}	S_{intacta}	t	gl	p	d
Estresor Salud	4.18	2.44	3.37	2.64	1.74	118	.084	0.30
Estresor Escuela	1.59	1.44	1.01	1.10	2.45	117.5	.016	0.43
Estresor Familia	3.09	1.60	1.90	1.05	4.85	112.9	.000	0.85
Estrés total	8.75	5.96	4.56	3.64	3.87	123.9	.000	0.84

Nota. $M_{\text{violencia}}$ = Media del grupo con exposición a violencia entre los progenitores; M_{gintacta} = Media del grupo sin exposición.

3.5. Necesidad de ayuda profesional especializada

Los niños expuestos a violencia de género entre sus progenitores, en comparación con el grupo sin exposición, han precisado más ayuda:

Psicológica, $\chi^2(1, N=132) = 21.76$ $p < .001$, $\phi = .41$

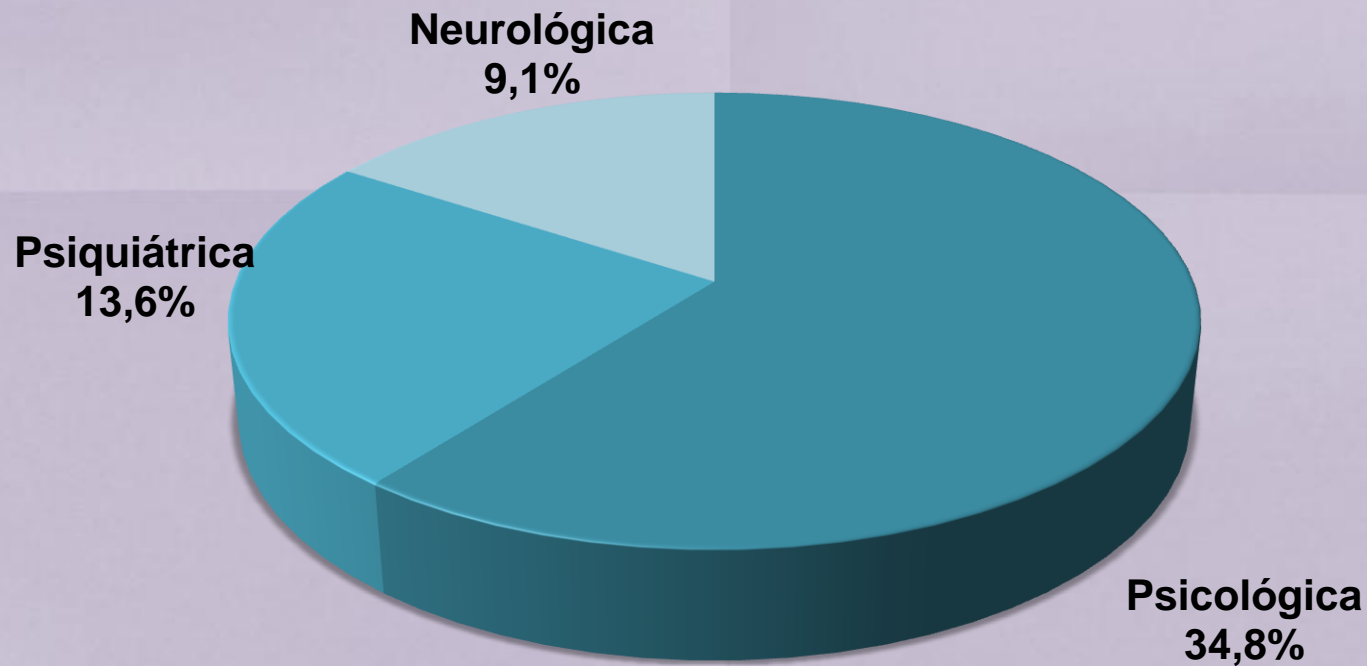
Psiquiátrica, $\chi^2(1, N = 132) = 6.28$ $p < .05$, $\phi = .22$

Neurológica, $\chi^2(1, N = 132) = 6.92$ $p < .05$, $\phi = .23$

Farmacológica, $\chi^2(1, N = 132) = 8.516$, $p < .05$, $\phi = .25$

3.5. Necesidad de ayuda profesional especializada

Gráfico 7. Descriptivos sobre la exposición directa de los hijos y tipo de violencia entre progenitores



Discusión y conclusiones

Limitaciones

- ▣ Acceso a sujetos que cumpliesen los criterios de inclusión
- ▣ Asociadas a los instrumentos (fuentes de información)
- ▣ Resultado del tipo de muestreo y el tamaño.



La experiencia de exposición a situaciones de violencia de género entre los progenitores en la infancia, se ha asociado con:

a) más desajuste a nivel psicoemocional y conductual.

b) un autoconcepto global más bajo, acentuado en áreas como la intelectual, escolar, física, así como, una menor auto-percepción de felicidad y satisfacción general.

c) manifiestan más **inadaptación personal y familiar**.

d) muestran mayores niveles de **estrés**, en general, y relacionados con el ámbito familiar y escolar, en particular.

e) precisan/ han demandado más **ayuda profesional** que otros niños.

- El **68,2%** de los hijos de víctimas de violencia presenciaron o conocieron agresiones físicas y abuso psicológico.

- El **31,8%** de las madres presentan una **visión parcial** de la situación que han podido vivir los niños, aumentando así su vulnerabilidad y desprotección.

- Un **21,2%** de las madres han tenido contacto previo con situaciones de malos tratos en el entorno familiar.

- Un **18,2%** de los padres han convivido, durante la infancia, con conductas de este tipo.

- Los resultados avalan la necesidad de realizar una intervención integral con estas familias, con los progenitores y niños y niñas.

- Un **21,2%** de las madres han tenido contacto previo con situaciones de malos tratos en el entorno familiar.

- Un **18,2%** de los padres han convivido, durante la infancia, con conductas de este tipo.

- Los resultados avalan la necesidad de realizar una **intervención integral** con estas familias, con los progenitores y las niñas y los niños.

Implicaciones para la intervención

- Respuesta ajustada a las **necesidades psicosociales** y al nivel de riesgo y seguridad.
- Aplicación de pruebas estandarizadas validadas en otras población
- **Protocolo de evaluación**
- **Formación/protocolos para los profesionales**

Implicaciones para la intervención

▣ Programas socio-comunitarios

▣ Nuevos enfoques: resiliencia, habilidades de afrontamiento, relaciones del niño con cada progenitor, socialización emocional, afrontamiento corporal y la utilización del espacio, los hijos como recurso para una recuperación más rápida de la madre, creación de un plan de seguridad (autoeficacia)

▣ Establecer **redes de colaboración** profesionales y de investigación

3.

Reflexiones para la
prevención del buen
trato a la infancia

Informe de aplicación de los derechos del niño (2016)

- ▣ Ley Orgánica 8/2015 modifica la Ley 1/2004 para reconocerlos y visibilizarlos específicamente, (...) obligación de los jueces de pronunciarse sobre las medidas cautelares y ampliando las situaciones objeto de protección y regulando el régimen de visitas.
- ▣ Ministerio del Interior está actualizando los formularios de valoración del Sistema Viogen, (...) visibilidad a las víctimas de estos delitos menores de edad.

Informe de aplicación de los derechos del niño (2016)

- El Observatorio de la Infancia aprobó en el año 2014 una actualización del Protocolo Básico de Intervención contra el maltrato infantil en el ámbito familiar.
- El Real Decreto 1109/2015, (...) Oficinas de Asistencia a las Víctimas del Delito, como los NNA, previendo la posibilidad de adoptar medidas orientadas a su recuperación integral, evaluación individual sobre las necesidades y tomar otras medidas (...) evitar el riesgo de victimización reiterada, la intimidación y/o sufrir represalias.

Informe de aplicación de los derechos del niño (2016)

▣ Programas: Fundación Márgenes y Vínculos (Andalucía), Asociación Centro Trama (Madrid, CIASI)

▣ Fundación ANAR: atiende telefónicamente a los NNA víctimas de violencia de género que llaman al 016

Pacto de Estado contra la violencia de género (2017)

▣ Ejes de actuación:

- 1) Sensibilización y prevención social (magnitud de la VG y consecuencias en la víctimas y los hijos).
- 4) Asistencia y protección de los menores

▣ **Necesidad de Protección específica:**

- 1) Reconocimiento como víctimas directas y necesidad de ampliación y mejora de su asistencia.
- 2) Modificar los criterios de intervención de los PEF
- 3) Ampliar la formación especializada de todos los profesionales que intervienen (prevención, seguridad y ayuda psicosocial)

▣ **Propuesta de actuación:**

- 1) Ampliar la definición de VG, recogiendo diferentes formas y finalidades: prestar asistencia los hijos/as menores como víctimas directas de esta violencia (art.1, L.O 1/2004)
- 2) Habilitación de espacios amigables en los juzgados para atender niños/as.

▣ **Propuesta de actuación (II):**

3) Plan de acompañamiento a víctimas (hijos) antes y durante el procedimiento de denuncia.

4) Incluir a los hijos/as en las valoraciones policiales de riesgo

5) Plan de atención integral para hijos/as de víctimas mortales (psicológica y psicopedagógica)

▣ Intensificar la asistencia y protección a menores:

- 1) Prestación por orfandad y /o pensión.
- 2) Realizar estudios sobre situación de los menores (custodia, régimen de visitas, relación con el padre, etc.)
- 3) La Custodia Compartida no es aplicable
- 4) Suspensión del régimen de vistas (menor testigo, sufrido o convivido)
- 5) Prohibir las vistas a prisión

6) Impedir que el padre acceda a las grabaciones realizadas durante las exploraciones periciales

7) Desvincular la intervención psicológica del derecho/ejercicio de la patria potestad.

8) La Custodia Compartida no es aplicable

9) Mejorar la formación de los operadores jurídicos

10) Sistema específico de atención pedagógica/educativa para los hijos/as de víctimas mortales

11) Actuación en casos de sustracción internacional de menores

12) Preferencia de acceso a vivienda protegida (menores huérfanos).

13) Beneficios tributarios para el tutor legal de un menor huérfano

14) Eximir IRPF/otros impuestos las ayudas/prestaciones dirigidas a los hijos/as.

15) Actuación en casos de sustracción internacional de menores

16) Preferencia de acceso a vivienda protegida (menores huérfanos).

17) Beneficios tributarios para el tutor legal de un menor huérfano

18) Eximir IRPF/otros impuestos las ayudas/prestaciones dirigidas a los hijos/as.

El Supremo establece que basta que los niños oigan una agresión machista para aumentar la pena

A. T. MADRID / COLPISA

El Tribunal Supremo ha determinado que basta con que los hijos oigan cómo su madre es víctima de una agresión machista de su padre, pareja o expareja para que los jueces condenen al autor con una pena superior, al poder imponerle la agravante que recoge el Código Penal por haber actuado «en presencia de menores».

La Sala de lo Penal del alto tribunal fija esta doctrina al rechazar el recurso de casación de un agresor que reclamaba que se le retirase la agravante del delito de su condena porque cuando golpeó a su esposa y la lanzó contra una cama, lo que le produjo contusiones, la escena no fue vista directamente por sus hijos, que sí estaban en ese momento en el interior de la casa, pero no en la habitación donde ocurrió la agresión.

El Supremo desatiende la reclamación de este condenado en sentencia firme y aprovecha su resolución para extender el alcance de este agravante de la violencia machista. La sala indi-

ca que el aumento de la sanción penal por actuar «en presencia de menores» no puede quedar restringida a las ocasiones en las que hay una «percepción visual directa» de la violencia por los hijos, sino que también «ha de extenderse a las percepciones sensoriales de otra índole que les posibiliten tener conciencia de que se está ejecutando una conducta agresiva de hecho o de palabra propia de una escena de violencia».

Plenamente conscientes

El ponente entiende que «la expresión *en presencia* no ha de interpretarse en el sentido de que los menores han de hallarse físicamente delante de las personas que protagonizan la escena violenta, de modo que el menor pueda tener una percepción visual directa de ellas». Destaca que en muchos casos los menores no se hallan dentro de la habitación de sus ascendientes que realizan las escenas violentas, «pero escuchan y son plenamente conscientes de lo que está sucediendo».

Muchas gracias!



Tienes cualquier duda?

sandracarracedo86@gmail.com

<http://ctrlnoneamor.ga/>

MENORES TESTIGOS DE VIOLENCIA DE GÉNERO
ENTRE SUS PROGENITORES:

REPERCUSIONES A NIVEL PSICOEMOCIONAL

Dra.Sandra Carracedo Cortiñas

Madrid, 2018