



Comunidad
de Madrid

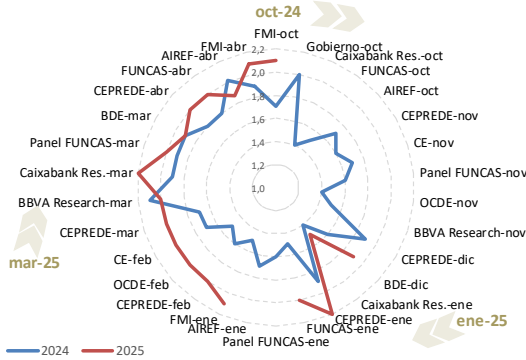
NOTAS DE COYUNTURA ECONÓMICA DE LA COMUNIDAD DE MADRID

Destacados del mes:

Abril 2024

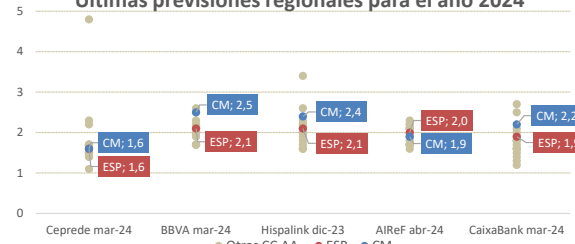
- ✓ La desaceleración del crecimiento de la actividad en España 2024 podría ser menos intensa que la inicialmente prevista 3
- ✓ El número de cotizantes a la Seguridad Social en la Comunidad de Madrid marca en marzo un nuevo record histórico de afiliación y continúa creciendo a buenos ritmos 4
- ✓ Ligerio repunte del ritmo de descenso del paro registrado mientras se ralentiza la contratación. 5
- ✓ Tras cinco meses de contención, la inflación general de marzo repunta medio punto respecto a la tasa del mes anterior. La subyacente registra su segunda subida, aunque más discreta que la de febrero, después de cinco meses de recortes..... 9
- ✓ Continúa el dinamismo en la gran mayoría de los indicadores de demanda interna..... 10
- ✓ La balanza comercial de bienes de la Comunidad de Madrid mantiene en febrero reducciones interanuales de dos dígitos para las exportaciones y anota el primer avance de las importaciones desde julio de 2023..... 11
- ✓ La economía madrileña mantiene niveles altos de actividad en el inicio de 2024 con perfiles suavizados. Por sectores, se desaceleran servicios e industria mientras la construcción apunta signos de incipiente reactivación..... 12
- ✓ En el primer bimestre de 2024, Madrid lidera la creación de sociedades mercantiles y la inversión realizada por éstas. Por su parte, los empresarios muestran optimismo ante las expectativas de futuro de sus negocios..... 13

Evolución de las previsiones de crecimiento del PIB nacional 2024 y 2025 desde octubre 2024



- Continúa observándose una mejora de las expectativas sobre la economía nacional para 2024, situándose en torno al 1,9% en marzo-abril frente al 1,6% en que se situaban en promedio las previsiones elaboradas en enero y febrero. De cara a 2025, la mejora es más ligera, situándose ahora en torno al 2,0%, frente al 1,9% anterior.

Últimas previsiones regionales para el año 2024



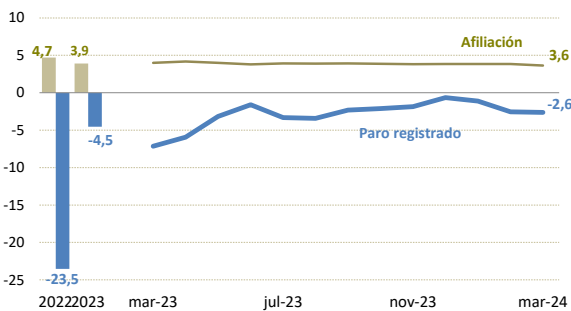
Promemoria: estimaciones alternativas 2023



- La mayoría de analistas han revisado al alza también las estimaciones para la Comunidad de Madrid en 2024: casi un punto BBVA Research, hasta el 2,5%, tres décimas CaixaBank Research, hasta el 2,2% y una décima AIREF (1,9%). En promedio, todas las previsiones regionales disponibles sitúan el crecimiento de Madrid en el 2,1% (1,9% España).

Paro registrado y Afiliación media mensual a la S.S.

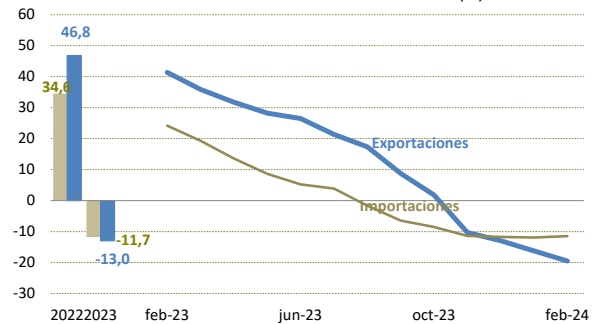
Tasa de variación interanual (%)



Fuente: MISSYM y MTYES

Balanza comercial C. de Madrid

Año móvil. Tasa de variación interanual (%)



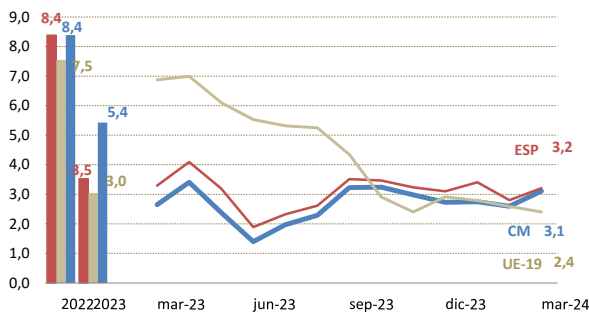
Fuente: Secretaría de Estado de Comercio, Ministerio Industria, Comercio y Turismo.

- En la semana en la que se conocerán los resultados de la EPA del primer trimestre del año, las señales emanadas del comportamiento de los datos registrales de paro y afiliación continúan siendo positivas, con perfiles de evolución estabilizados.

- En febrero de 2024 la balanza comercial de bienes de la región presenta de nuevo reducciones de dos dígitos para las exportaciones, si bien las importaciones registran su primer avance desde julio de 2023.

Inflación

Tasa de variación interanual del IPC (%)

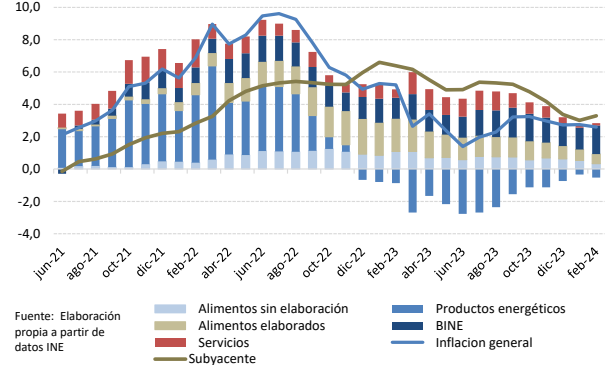


Inflación armonizada Fuente: INE, EUROSTAT

- La inflación repunta en marzo hasta el 3,1%; la subida de los precios de la luz y la celebración de la Semana Santa este mes (en abril en 2023) son el origen de la subida. La subyacente se eleva una décima más que en febrero, hasta el 3,4%.

Contribución a la inflación por componentes

Comunidad de Madrid

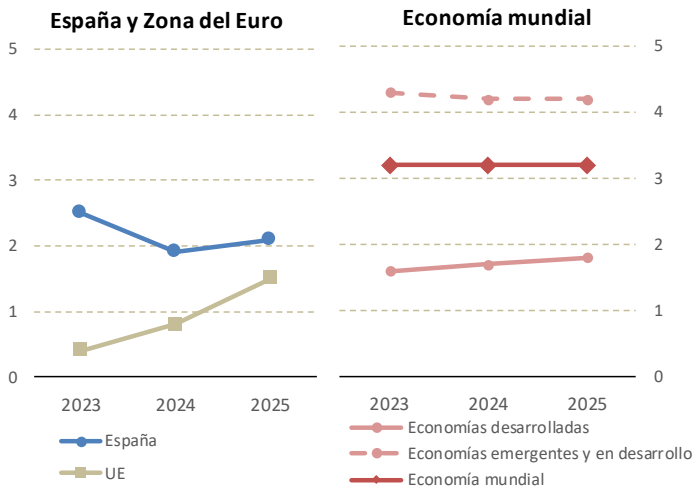


Fuente: Elaboración propia a partir de datos INE

Alimentos sin elaboración
Alimentos elaborados
Servicios
Subyacente
Productos energéticos
BINE
Inflación general

La desaceleración del crecimiento de la actividad en España 2024 podría ser menos intensa que la inicialmente prevista

Expectativas de crecimiento del PIB, FMI abril 2024



El FMI proyecta una recuperación mundial constante, aunque lenta y desigual entre regiones.

- ✓ En su último informe de perspectivas sobre la economía mundial, el FMI destaca la inesperada resiliencia de los últimos años a pesar de las subidas de los tipos de interés. Se espera que el crecimiento mundial en 2024 sea igual al del año anterior, 3,2%, una décima por encima de lo proyectado en enero, tasa que se prevé mantener en 2025.
- ✓ Las perspectivas para la zona del euro reflejan una progresiva, aunque lenta, mejoría en este año y el próximo, con un crecimiento aún débil en 2024 (0,8%, tras el 0,4% de 2023), que se elevará hasta el 1,5% en 2025.
- ✓ En este contexto europeo, España continuará avanzando con un dinamismo diferencial entre las grandes economías de la UE-19. Se espera cierta desaceleración en 2024, hasta el 1,9%, aunque se acelerará hasta el 2,1% en 2025.

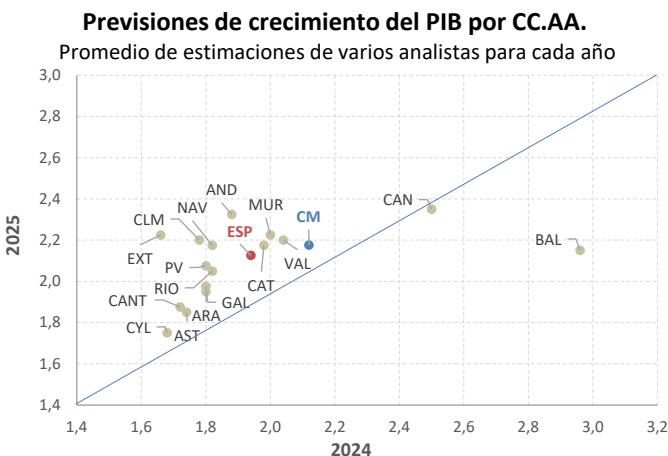
Escenario macroeconómico AIREF				
(Tasas reales de variación interanual salvo indicación expresa)				
	2023	2024	2025	
Producto Interior Bruto	2,5	2,0	1,9	
Gasto en consumo final hogares e ISFLSH	1,8	2,4	2,0	
Gasto en consumo final AAPP	3,8	1,2	1,3	
FBCF Bienes de equipo + activos cultivados	-1,3	3,9	2,7	
FBCF Construcción + resto FBCF	1,7	2,2	1,8	
Exportación de bienes y servicios	2,3	2,1	3,1	
Importación de bienes y servicios	0,3	2,6	3,2	
Demanda nacional ¹	1,7	2,1	1,8	
Demanda exterior neta ¹	0,8	-0,1	0,1	
Empleo equivalente a tiempo completo	3,2	2,5	1,5	
Tasa de paro EPA (%)	12,1	11,6	11,1	

Fuente: Autoridad Independiente de Responsabilidad Fiscal, abril 2024.

La AIReF revisa al alza su previsión para 2024.

- ✓ El nuevo cuadro macro publicado en abril proyecta un ritmo de avance del PIB nacional del 2,0%, tres décimas por encima de las estimaciones de enero, con lo que la desaceleración esperada podría ser menos intensa.
- ✓ El crecimiento se sostendrá sobre una demanda interna más vigorosa, tanto por la dinamización del consumo privado como de la FBCF, especialmente en bienes de equipo. Por el contrario, previsiblemente la demanda externa se debilitará, con una contribución negativa.
- ✓ Para 2025, las previsiones apuntan a una ligera desaceleración, esperándose un crecimiento menos intenso de la demanda interna que, sin embargo, se verá compensado por una mejora de la aportación exterior.

Madrid crecerá a un ritmo superior al nacional en 2024, a pesar de la desaceleración esperada.

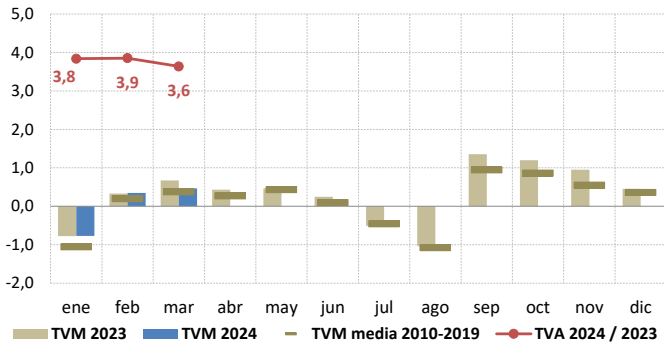


* Fuente: Elaboración a partir de las últimas previsiones por CC.AA. de CEPREDE, BBVA Research, CaixaBank Research, AIReF e Hispalink.

- ✓ Tomando el promedio de las estimaciones regionales disponibles, se espera una desaceleración generalizada de todas las CC.AA. en 2024. En este contexto, la Comunidad de Madrid se posicionará entre las regiones de mayor crecimiento, del 2,1% en promedio (1,9% España), aunque se observan importantes divergencias entre los distintos analistas. Así, las previsiones para la región oscilan entre el 1,6% de CEPREDE y el 2,5% de BBVA Research.
- ✓ Para 2025 el promedio de proyecciones anticipa una mejora en la mayoría de CC.AA.; en concreto, Madrid crecería un 2,2% (2,1% España), situándose las previsiones en un intervalo entre el 1,8% y 2,9%.

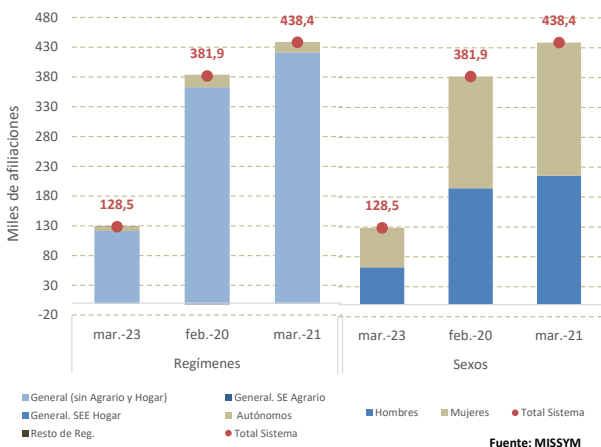
El número de cotizantes a la Seguridad Social en la Comunidad de Madrid marca en marzo un nuevo record histórico de afiliación y continúa creciendo a buenos ritmos

Afiliaciones medias mensuales
Comunidad de Madrid
Tasas de variación mensuales y anuales



Fuente: MISSM.

Diferenciales de la afiliación media de marzo 2024 por regímenes y sexos



Fuente: MISSM

En marzo las afiliaciones a la Seguridad Social, alcanzan el mayor volumen de la serie histórica.

- ✓ La Comunidad de Madrid cuenta este mes con 3.660.920 afiliados, 17.002 más que en febrero, aumentando un 0,5% intermensual, en línea con el carácter estacional de los meses de marzo y 128.528 trabajadores más que hace un año, creciendo un 3,6% respecto al mismo mes de 2023, en febrero el avance fue del 3,9% interanual.
- ✓ Por sexos, el crecimiento de afiliación es positivo en ambos grupos, los hombres aumentan respecto al mes anterior un 0,4%, un 0,5% las mujeres, en la comparativa interanual, los avances son más dinámicos también entre las mujeres, un 3,9%, mientras que los hombres crecen 3,4%. El régimen general alcanza el mayor valor para un mes de marzo y el de autónomos presenta los mayores volúmenes de la serie.

El régimen general concentra en marzo el 88,2% del total de la afiliación en la Comunidad de Madrid.

- ✓ La evolución interanual del sector servicios, que supone el 87,7% de la afiliación a este régimen, resulta determinante para el comportamiento de dicho régimen, aglutinando sus seis secciones con mayor peso, el 59,2% del total de afiliación terciaria en este mes, las más dinámicas: *Educación*, 5,3%, *Actividades sanitarias y servicios sociales*, 4,9% y *Actividades profesionales científicas y técnicas*, 4,7%.
- ✓ En el régimen de autónomos, el sector servicios tiene un peso del 84,0%; de las 6 secciones terciarias con mayor peso, que suponen el 62,0% del total, destaca el crecimiento de: *Transporte y almacenamiento*, 2,9%, *Resto de servicios y Actividades profesionales, científicas y técnicas*, ambas con aumentos del 2,5%.

8 de las 13 secciones terciarias marcan máximos de afiliación en el régimen general y 7 en el de autónomos.

- ✓ Las secciones que alcanzan en marzo cotas históricas de afiliación en el régimen general, aglutinan al 53,2% de los cotizantes y dentro de éstas destacan las participaciones de: *Actividades profesionales, científicas y técnicas*, con un 9,4%, *Información y comunicaciones*, 8,9% y *Actividades sanitarias y servicios sociales* 8,7%, sobre los afiliados al régimen general.
- ✓ En el régimen de autónomos, las siete secciones con volúmenes máximos de la serie en marzo, concentran el 39,2% de sus cotizantes y son: *Actividades profesionales, científicas y técnicas*, con un 14,9%, *Resto de servicios*, 7,1% y *Actividades sanitarias y servicios sociales*, con un 5,7%, las más destacadas dentro de este grupo en participación.

Secciones CNAE 2009	Niveles de afiliación principales regímenes por secciones en Marzo 2024 y fechado de máximos históricos Comunidad de Madrid					
	Régimen general (sin SEA ni SEEH)			Régimen autónomos		
	Nivel mar 24	Peso (%)	Máximo histórico	Nivel mar 24	Peso (%)	Máximo histórico
A - Agríc. Gana. Silv.	2.454	0,1	jul.-09	2.735	0,6	mar.-24
B ... E - Industria	213.698	6,8	ene.-09	16.669	3,9	ene.-09
F - Construcción	168.161	5,4	ene.-09	48.877	11,4	ene.-09
G - Comer. Rep. Veh.	437.783	14,0	dic.-23	82.368	19,3	dic.-15
H - Transptes. Alma.	174.273	5,6	dic.-23	35.070	8,2	mar.-21
I - Hostelería	209.953	6,7	mar.-24	27.628	6,5	jun.-19
J - Informac. Comun	279.552	8,9	mar.-24	18.803	4,4	mar.-24
K - Act. Financ. y Seg	121.966	3,9	mar.-24	8.720	2,0	dic.-21
L - Act. Inmobiliarias	28.765	0,9	mar.-24	10.188	2,4	mar.-24
M - Actv. Prof. Cient	295.127	9,4	mar.-24	63.491	14,9	mar.-24
N - Actv. Admt. Serv	333.033	10,7	dic.-23	26.146	6,1	ene.-09
O - Admón Púb. Def	224.882	7,2	mar.-24	207	0,0	mar.-24
P - Educación	230.557	7,4	mar.-24	17.492	4,1	mar.-24
Q - Actv. Sanit. Serv	272.813	8,7	mar.-24	24.292	5,7	mar.-24
R - Actv. Artis. Rec.	54.963	1,8	dic.-23	14.433	3,4	dic.-23
S ... U - Resto Serv	77.381	2,5	feb.-09	30.158	7,1	mar.-24
Total servicios	2.741.047	87,7	dic.-23	358.998	84,0	mar.-24
Total	3.125.359	100,0	dic.-23	427.279	100,0	mar.-24

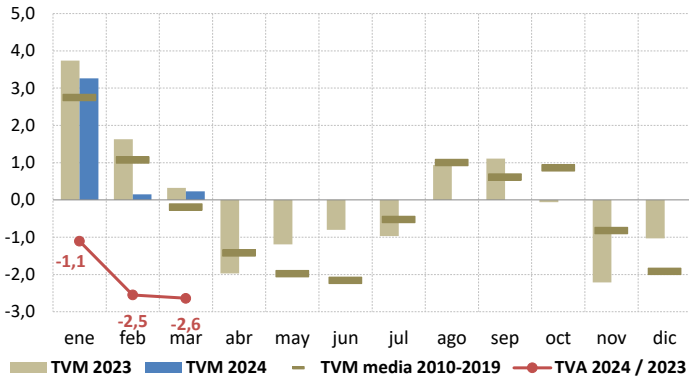
SEA: Sistema especial agrario. SEEH: Sistema especial empleados hogar
Fuente: Ministerio de Inclusión, Seguridad Social y Migraciones.

Ligero repunte del ritmo de descenso del paro registrado mientras se ralentiza la contratación

Paro registrado

Comunidad de Madrid

Tasas de variación mensuales y anuales



Fuente: MTYES.

Paro registrado por secciones

Comunidad de Madrid

Marzo 2024

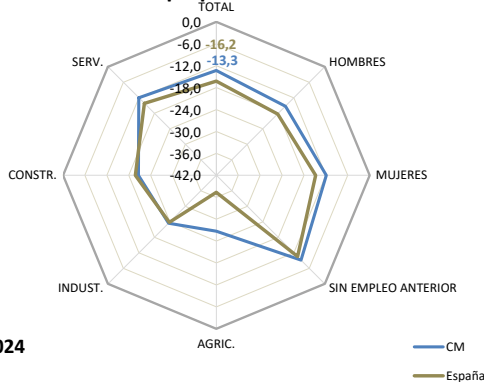
Secciones CNAE 2009	Nivel	Peso (%)	Dif. Anual	TVA (%)	Reper. (1)
A - Agric. Gana. Silv. Y Pesca	2.223	0,7	-222	-9,1	-0,1
B ... E - Industria	16.604	5,4	-1.237	-6,9	-0,4
F - Construcción	22.188	7,2	-514	-2,3	-0,2
G - Comer. Rep. Vehículos	41.288	13,5	-2.353	-5,4	-0,7
H - Transpés. Almacena.	12.390	4,0	180	1,5	0,1
I - Hostelería	27.122	8,8	-105	-0,4	0,0
J - Informac. Comunicac.	12.685	4,1	970	8,3	0,3
K - Act. Financ. y Seguros	4.604	1,5	-933	-16,9	-0,3
L - Act. Inmobiliarias	2.700	0,9	-26	-1,0	0,0
M - Actv. Prof. Cient. Téc.	31.911	10,4	76	0,2	0,0
N - Actv. Admt. Serv. Auxil.	49.047	16,0	-2.958	-5,7	-0,9
O - Admón Púb. Defen., S.S.	11.415	3,7	-1.049	-8,4	-0,3
P - Educación	9.823	3,2	-246	-2,4	-0,1
Q - Actv. Sanit. Serv. Sociales	15.268	5,0	-285	-1,8	-0,1
R - Actv. Artis. Rec. y Entr.	6.189	2,0	77	1,3	0,0
S ... U - Resto Servicios	19.368	6,3	604	3,2	0,2
Total servicios	243.810	79,5	-6.048	-2,4	-1,9
Sin empleo anterior	21.852	7,1	-284	-1,3	-0,1
Total	306.677	100,0	-8.305	-2,6	-2,6

(1) La repercusión es la aportación de cada sección al crecimiento total

Fuente: Dirección General del Servicio Público de Empleo. Consejería de Economía, Hacienda y Empleo

Brecha del paro registrado respecto a mismo mes

prepandemia



Marzo 2024

El ritmo de descenso del paro registrado avanza.

- ✓ Crece el paro en el mes de marzo, contraviniendo el patrón observado en los años de fase expansiva del ciclo anterior, si bien lo hace de manera muy moderada, un 0,2%, ligeramente por debajo del incremento observado en marzo de 2023 (0,3%). Del avance mensual del paro participan ambos sexos y todos los sectores, a excepción de la agricultura y la industria, con descensos 1,4% y 0,2% respectivamente.
- ✓ El dato de marzo impulsa levemente de nuevo la caída interanual del paro en la Comunidad de Madrid respecto al mes anterior, en 1 décima hasta el 2,6% y permite que los niveles actuales de paro se sitúen un 13,3% por debajo de marzo de 2019. En el acumulado del año (enero-marzo), el número de parados en la región se ha reducido un 2,1% interanual.
- ✓ La mejora interanual de los datos de desempleo en la región se produce en ambos sexos, si bien resulta menos intensa entre los hombres, cuyo número se reduce en el año un 2,2% frente al 2,9% del paro femenino. Por sectores económicos, es en la agricultura donde más disminuye el paro en términos interanuales, 9,1%, seguido de la industria, 6,9%; un 2,4% los servicios; 2,3% la construcción y el colectivo "sin empleo anterior", que registra en marzo por primer mes desde abril de 2023 una caída, del 1,3%.
- ✓ Ambos sexos y todos los sectores de actividad, incluido el colectivo sin empleo anterior, presentan niveles de paro actuales por debajo de los prepandemia, especialmente notorios en la agricultura, un 26,7%; la industria, un 23,5% y la construcción, un 20,6%.

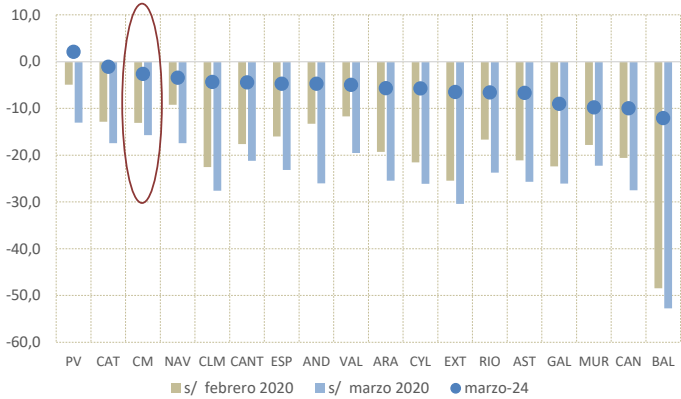
Patrón de comportamiento diferente en España.

- ✓ En España, por el contrario, se produce de nuevo un descenso mensual del desempleo en marzo, cae un 1,2% intermensual, y sitúa, un mes más, la cifra total de parados por debajo de los tres millones.
- ✓ Este resultado, modera la caída interanual del desempleo en 4 décimas, hasta el 4,7%, y el volumen de paro es un 16,2% inferior al de marzo de 2019. En el acumulado enero-marzo, la caída del desempleo se sitúa en el 4,9%.
- ✓ Al igual que en la región, el descenso del paro interanual se produce en ambos sexos, siendo igualmente menos intenso entre los hombres; mientras que cae en todos los sectores incluido también en el colectivo "sin empleo anterior", cuyo número de desempleados se reduce un 3,4%.

El paro registrado, por debajo de los niveles prepandemia en todas las regiones.

Paro registrado por CC.AA., marzo 2024

Comparación de la tasa interanual con las calculadas respecto a periodos no afectados por COVID-19 (feb-20 y mar-20)



- ✓ En la comparativa por Comunidades Autónomas, quince de las regiones experimentan descensos intermensuales del desempleo en marzo. Sin embargo, en términos interanuales, únicamente País Vasco presenta un incremento del 2,1%, mientras que el resto las regiones registra descensos, con una amplia variación entre ellas, desde el 1,1% de Cataluña al 12,1% de Baleares. La región mantiene la cuarta mayor cifra de paro registrado del entorno nacional.
- ✓ De igual forma, todas las comunidades presentan en marzo de 2024 un menor nivel de parados si la comparación se realiza con marzo de 2019, oscilando entre el 5,5% de País Vasco al 45,8% de Baleares, siendo la Comunidad de Madrid, la cuarta región donde más se reduce en términos absolutos.

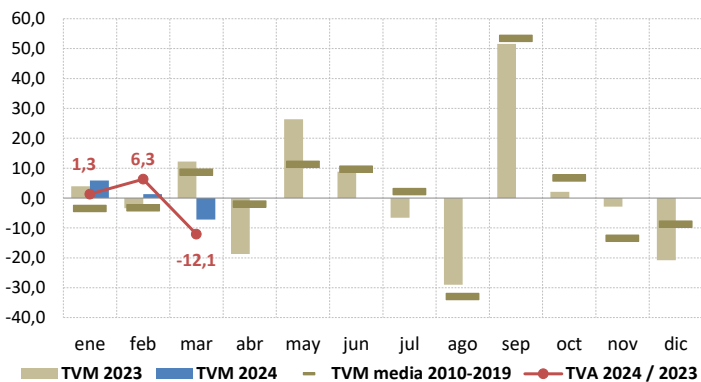
Frenazo de la contratación en marzo.

- ✓ En marzo de 2024, el número de contratos firmados, suponen una caída interanual del 12,1%, motivado por los descensos en la contratación indefinida y la contratación temporal, un 19,4% y 3,5% respectivamente. Lejos de los niveles previos a la pandemia, se contabilizan un 27,1% menos de contratos registrados que los firmados en marzo de 2019, un 54,7% en el caso de los contratos temporales.
- ✓ Destaca la evolución de la contratación indefinida, 78.455 contratos firmados, con una caída del 19,4% interanual; sin embargo, se registran casi del doble de contratos que en marzo de 2019, el 93,2%. La contratación indefinida alcanza un 49,4% del total de contratos en marzo de 2024, (un 18,6% en marzo de 2019). Por otra parte, el 13,4% de los contratos indefinidos registrados son fijos discontinuos, (10.533 contratos) y se contabilizan 29.057 demandantes de empleo no ocupados con un contrato fijo discontinuo en marzo de 2024, último dato publicado.

Contratos registrados

Comunidad de Madrid

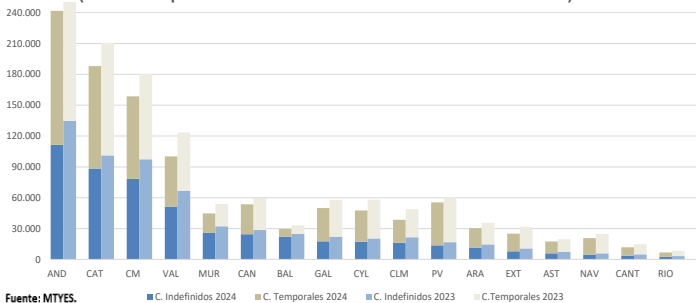
Tasas de variación mensuales y anuales



Fuente: MTYES.

Contratos registrados por CC.AA. Marzo 2024 y 2023

(ordenadas por volumen de contratación indefinida Marzo 2024)



Fuente: MTYES.

En el contexto regional, la Comunidad de Madrid es la tercera región en número de contratos registrados y en contratos indefinidos.

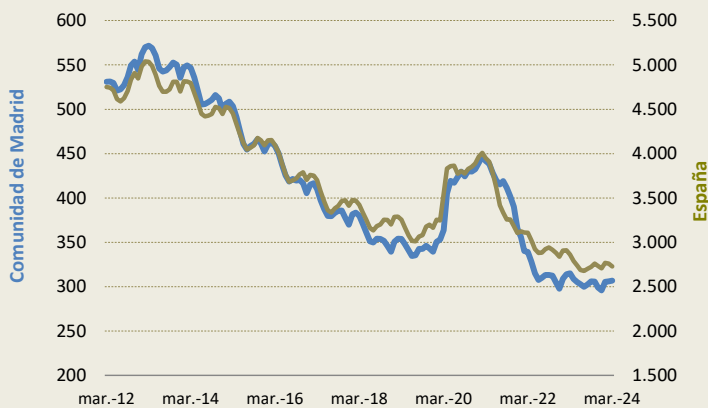
- ✓ Andalucía, Cataluña y la Comunidad de Madrid lideran el ranking de número de contratos registrados en marzo.
- ✓ La región se mantiene como la tercera región en número de contratos indefinidos, por detrás de Andalucía y Cataluña con 111.417 y 88.350 contratos respectivamente y muy alejadas de las cifras del resto de regiones. Las regiones han alcanzado en marzo de 2024 un número total de contratos indefinidos por encima de los registrados en el mismo mes de 2023.

Resumen de datos del mercado laboral. Registros.

REGISTROS DE EMPLEO	Último dato disponible Marzo 2024		Variación interanual (%)		Variación (%) respecto al peor momento de la serie (*)		Variación (%) respecto al mejor momento de la serie (*)	
	CM	ESPAÑA	CM	ESPAÑA	CM	ESPAÑA	CM	ESPAÑA
Paro Registrado								
Total	306.677	2.727.003	-4,7	-2,6	-46,4	-45,9	48,3	39,5
Hombres	125.342	1.094.446	-4,3	-2,2	-55,8	-56,3	60,9	48,0
Mujeres	181.335	1.632.557	-5,0	-2,9	-37,1	-35,6	40,7	34,3
Industria	16.604	212.632	-6,9	-6,9	-64,4	-61,5	-13,0	-23,2
Construcción	22.188	209.778	-2,3	-3,6	-71,3	-72,4	34,9	-1,6
Servicios	243.810	1.954.615	-2,4	-4,2	-41,9	-37,8	53,4	64,8
Sin empleo anterior	21.852	252.714	-1,3	-3,4	-8,8	-32,4	105,9	16,8
Contratos Registrados								
Total	158.657	1.123.488	-12,1	-14,6	128,8	66,9	-46,5	-49,9
Indefinidos	78.455	504.893	-19,4	-18,0	618,6	755,1	46,7	108,4
Temporales	80.202	618.595	-3,5	-11,6	37,2	0,7	-67,0	-69,1
Afiliación media S. Social								
Total	3.660.920	20.901.967	3,6	2,6	39,5	29,4	0,0	0,0
Hombres	1.904.719	11.005.792	3,4	2,1	37,9	26,9	0,0	0,0
Mujeres	1.756.190	9.896.124	3,9	3,1	41,3	32,3	0,0	0,0
Régimen General	3.229.910	17.487.631	3,9	2,9	42,2	33,6	0,0	0,0
Régimen Autónomos	427.279	3.352.950	1,9	0,9	23,0	11,8	0,0	0,0

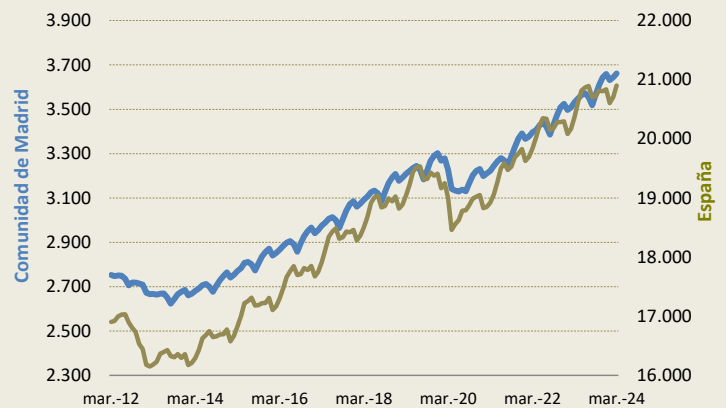
(*) Los mejores y peores momentos de las series se han fijado atendiendo a los valores máximos o mínimos de los totales de cada bloque: Total Paro, Total contratos y Total afiliación.
Fuente: Ministerio de Trabajo y Economía Social y Ministerio de Inclusión, Seguridad Social y Migraciones

Paro registrado
Miles de personas



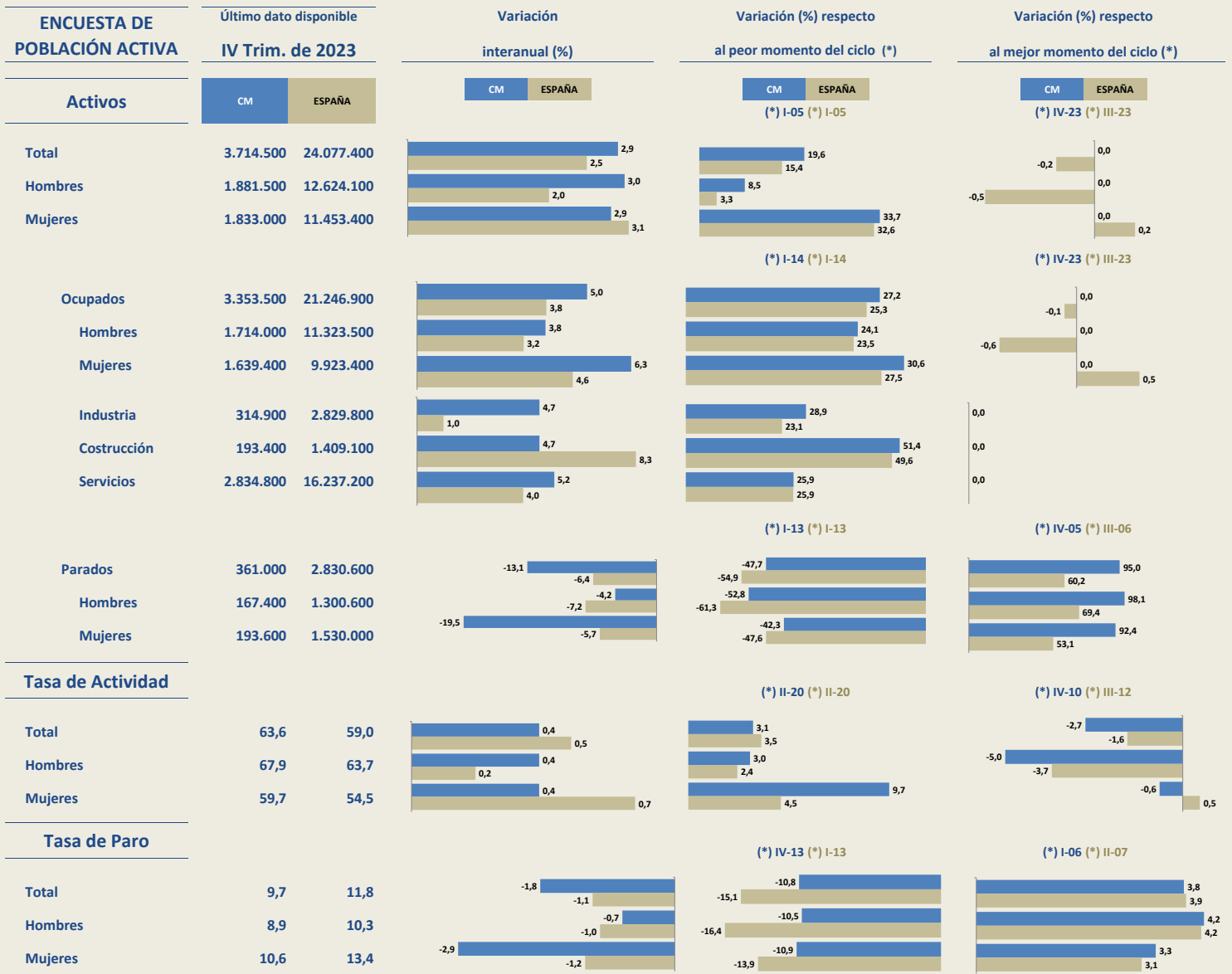
Fuente: MTYES

Afiliación media a la Seguridad Social
Miles de afiliaciones



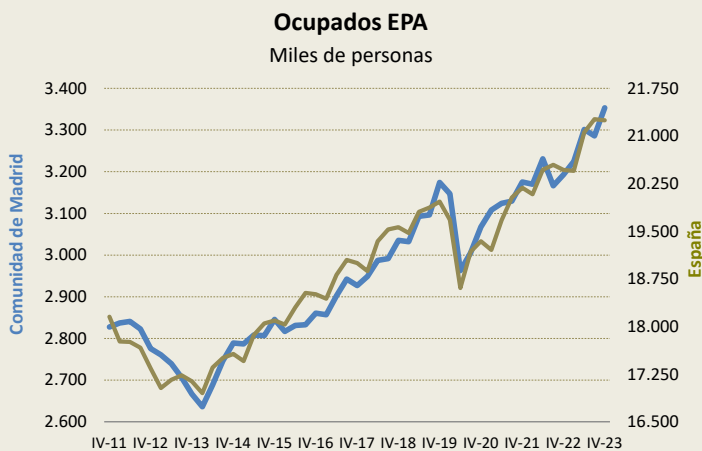
Fuente: MISSYM

Resumen de datos del mercado laboral. EPA

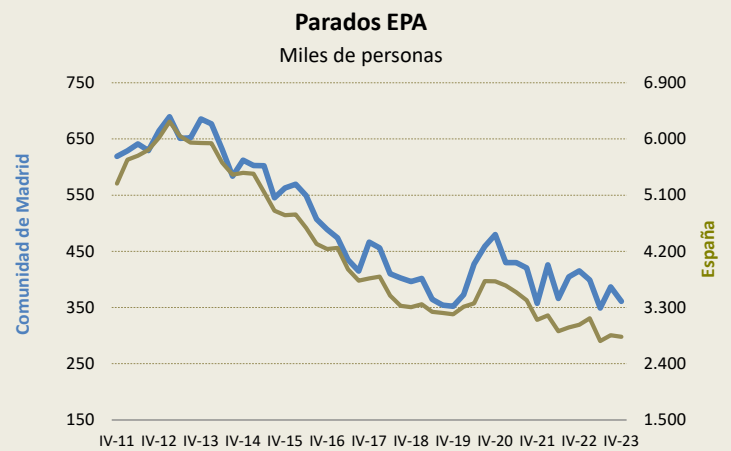


(*) Los mejores y peores momentos de las series se han fijado atendiendo a los valores máximos o mínimos de los totales de cada bloque: Total Activos, Ocupados, Parados, Tasa de actividad, Tasa de paro.

Fuente: Instituto Nacional de Estadística. Encuesta de Población Activa.



Fuente: INE

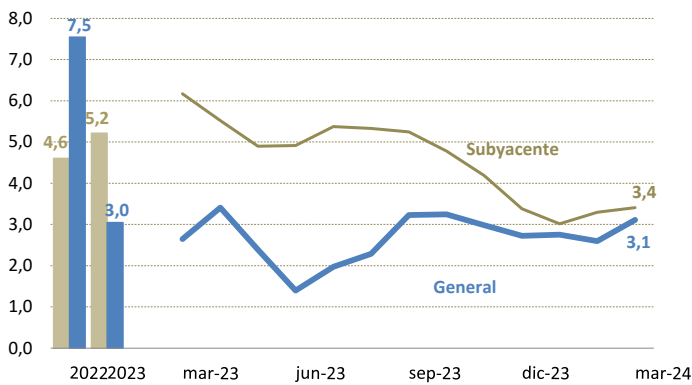


Fuente: INE

Tras cinco meses de contención, la inflación general de marzo repunta medio punto respecto a la tasa del mes anterior. La subyacente registra su segunda subida, aunque más discreta que la de febrero, después de cinco meses de recortes.

Inflación en la Comunidad de Madrid

Tasa de variación interanual del IPC (%)

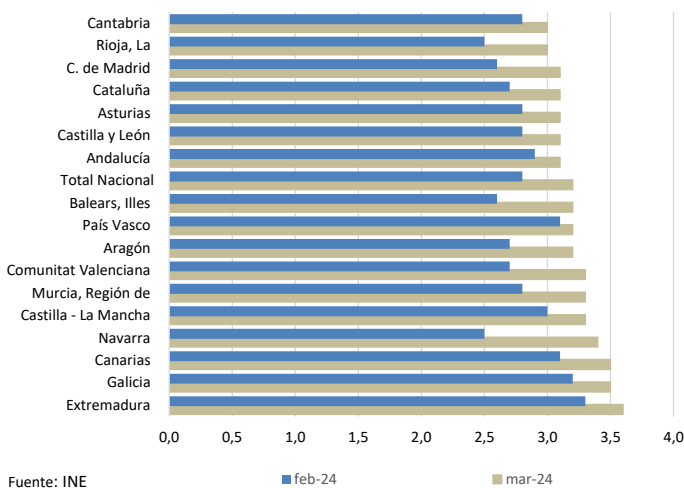


Fuente: INE

La inflación de la Comunidad de Madrid anota en marzo el 3,1%, cinco décimas más que en febrero. La subyacente, en el 3,4%, tras sumar una décima a la del mes anterior.

- ✓ La subida de precios de la luz, junto con la de 'Hoteles y restaurantes' y 'Ocio y cultura' por la celebración de la Semana Santa en marzo, en abril en 2023, justifica el alza de la inflación.
- ✓ 'Alimentos y bebidas no alcohólicas' es el grupo que más resta, y por segundo mes consecutivo, gracias a un descenso de los precios de los Alimentos.
- ✓ La inflación subyacente se eleva una décima por la subida de las actividades propias de la Semana Santa, que sí intervienen en el índice.

Inflación general por CCAA.



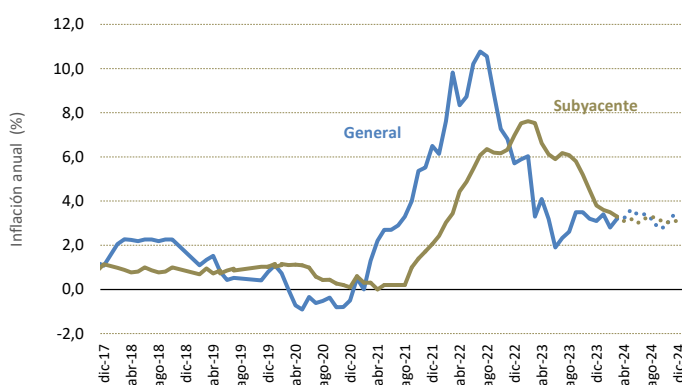
Fuente: INE

En el contexto nacional, todas las comunidades elevan su inflación en marzo; sin embargo, la subyacente baja en la mayoría de ellas.

- ✓ La inflación general se mueve entre el 3,0% de Cantabria y La Rioja, únicas regiones por debajo de la tasa de la Comunidad de la Madrid, y el 3,6% de Extremadura.
- ✓ La subyacente que continúa superando a la general en 13 comunidades, oscila entre el 3,1% de Andalucía, Canarias, Cantabria y La Rioja y el 3,8% de Extremadura.
- ✓ La subyacente acorta la distancia máxima con la general, solo tres décimas por encima, en cuatro regiones, Madrid entre ellas.

IPC España

Tasas de variación



Fuente: Datos históricos INE; *Previsión FUNCAS

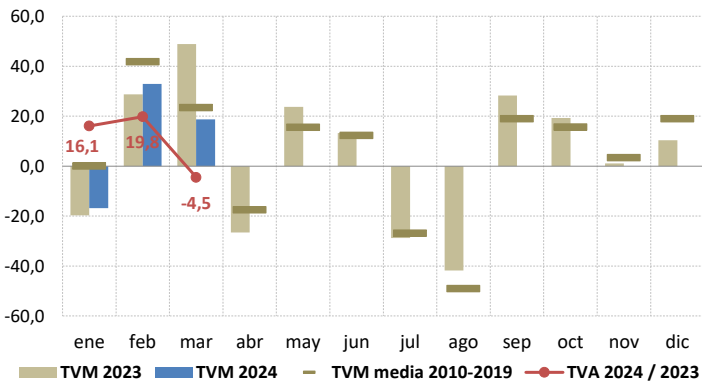
La observación de datos en marzo rectifica al alza las previsiones y eleva la inflación del escenario central.

- ✓ Partiendo de la hipótesis de que el precio del petróleo se situará en torno a los 85 dólares, se espera que la tasa media de inflación para el 2024 sea del 3,2%.
- ✓ A lo largo de 2024 la inflación no presentará una tendencia clara, si no que se moverá al alza y a la baja en función del efecto escalón derivado de la volatilidad de los productos energéticos en 2023. Con un máximo del 3,6% en mayo.
- ✓ La inflación subyacente registrará una tasa media en 2024 del 3,2%, igual que la general. Con ligeras oscilaciones que sitúan su valor máximo en agosto con el 3,3%.
- ✓ Ambas inflaciones seguirán por encima del 3,0% al final del año.

Matriculación de turismos

Comunidad de Madrid

Tasas de variación mensuales y anuales



Fuente: DGT.

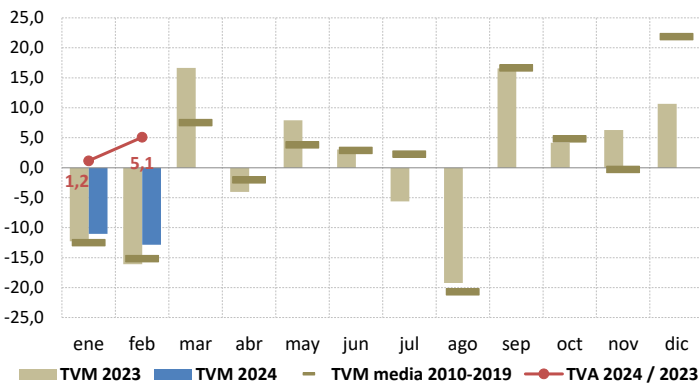
Las matriculaciones de turismos en marzo, en tasas interanuales negativas, tras cinco meses al alza.

✓ Se han matriculado 45.976 turismos, 7.239 más que en febrero, pero 2.152 unidades menos que hace un año y aunque ceden un 4,5%, interanual, la comparativa se hace con el mayor volumen para un mes de marzo de la serie (datos de 1992). En primer trimestre de 2024, se han registrado 113.857 turismos, la cantidad más elevada para este periodo, tomando datos desde 2002 y un 7,9% superior a la de hace un año; según ANFAC, en la reducción interanual de marzo ha incidido el efecto Semana Santa, que implica tener tres días laborables menos que el año pasado, unido a la caída de las compras por las empresas.

Índice de Comercio al por menor. Cifra de negocio.

Comunidad de Madrid

Tasas de variación mensuales y anuales



Fuente: INE.

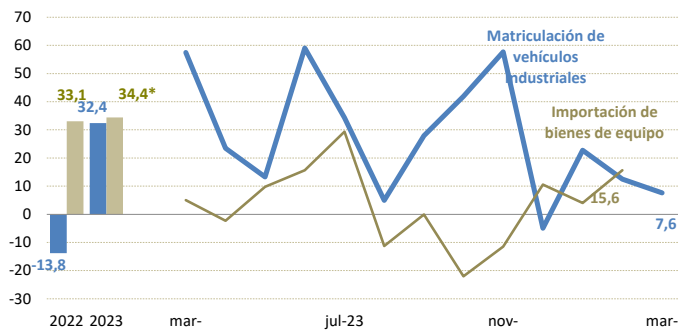
En febrero el consumo de gasolinas, segundo mes en positivo, en contraste con el descenso del de gasóleos.

✓ La cifra de negocio del Índice de Comercio al por Menor en febrero (base 2021), presenta el segundo índice más elevado de todas las regiones y el mayor para este mes desde 2008, crece y se acelera hasta un 5,1% interanual, 1,2% en enero. El índice de ocupación aumenta en febrero un 5,8% interanual, el mayor crecimiento de la serie, acelerándose en medio punto respecto a enero, 5,3% y suma ya quince meses de aumentos consecutivos, presentando este mes la mayor subida interanual en el empleo del comercio minorista de todas las regiones.

✓ El consumo de gasolina alcanza en febrero el mayor volumen para este mes desde 2005, creciendo un 7,1% interanual, en enero aumentó un 14,1%. El consumo de gasóleo por su parte, presenta el segundo menor valor para este mes de la serie y retorna a tasas interanuales negativas en febrero, cediendo un 7,6%, en enero había crecido un 14,3%, tras dos meses de caídas consecutivas.

Inversión empresarial. Comunidad de Madrid

Tasa de variación interanual (%)



* Tasa de variación del acumulado enero-noviembre

Fuente: DGT y Ministerio de Industria, Comercio y Turismo

Las importaciones de bienes de equipo, el volumen más elevado para un mes de febrero.

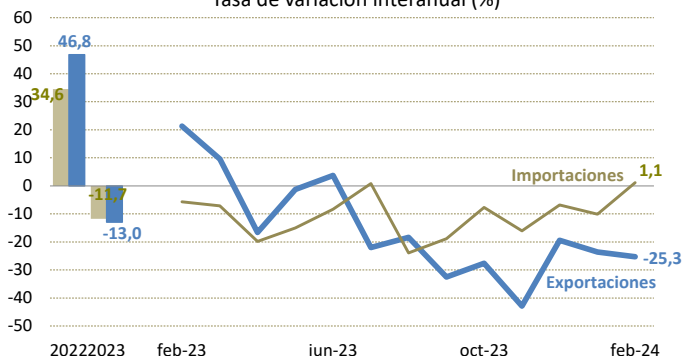
✓ Las matriculaciones de vehículos comerciales en marzo, alcanza el mayor volumen para este mes desde 2007, con 7.702 unidades, crece por tercer mes consecutivo, pero se desacelera hasta un 7,6% interanual, 12,5% en febrero.

✓ La importación de bienes de equipo en febrero de 2024, presenta el volumen más elevado para este mes de la serie (datos desde 1995), crece y se acelera hasta un 15,6% interanual, aumentó un 4,0% en enero, teniendo en cuenta, que la comparativa se realiza con la segunda mayor cifra de la serie para un febrero tras la de 2024.

La balanza comercial de bienes de la Comunidad de Madrid mantiene en febrero reducciones interanuales de dos dígitos para las exportaciones y anota el primer avance de las importaciones desde julio de 2023

Balanza comercial C. de Madrid

Tasa de variación interanual (%)



Fuente: Secretaría de Estado de Comercio, Ministerio Industria, Comercio y Turismo.

Las exportaciones internacionales realizadas por la Comunidad de Madrid registran en febrero una reducción del 25,3% interanual, mientras que las importaciones avanzan un 1,1%.

- ✓ Las ventas madrileñas de febrero contabilizan 3.735 millones de euros; cifra que representa el 11,7% del total vendido en España este mes, cuyo total exportado ha sido un 3,0% menos que en febrero de 2023.
- ✓ Las importaciones madrileñas contabilizan en febrero un volumen de 7.760 millones de euros, el 22,7% del total comprado por España, en el que se reducen las importaciones un 3,1% interanual
- ✓ La tasa de cobertura de la región en el segundo mes del año se cifra en el 48,1%.

En este segundo mes de 2024, las desfavorables comparativas de los *Productos farmacéuticos* hundan las exportaciones.

- ✓ *Productos farmacéuticos* resta este mes a la variación de las exportaciones -27,4 p.p., seguido de *Combustibles; aceites minerales* que contribuye con -5,5 p.p.
- ✓ En positivo, *Aeronaves, Aparatos y material eléctrico y Máquinas y aparatos mecánicos*, juntos aportan 4,1 p.p.
- ✓ Las compras crecen por el impulso de *Vehículos automóviles, Aeronaves y Aparatos y material eléctrico* y una aportación negativa de *Combustibles y Productos farmacéuticos* menos gravosa que para las ventas: -7,5 p.p.

Bélgica, como principal receptor de los Productos farmacéuticos, hunde la tasa de las exportaciones.

- ✓ *Bélgica*, desde la posición 12, resta -25,2 p.p. a la tasa de las ventas de febrero, este país fue el principal cliente de la región en 2022 y el tercero en 2023. Le sigue, *China*, desde la posición 17 con una contribución de -2,9 p.p.
- ✓ Al alza, *Alemania y Turquía* que suman una aportación conjunta de +3,7 p.p. sobre la variación de las exportaciones.
- ✓ Para las importaciones los países que más influyen al alza son *Alemania y China*. A la baja, *Portugal, EEUU y Francia*.

Exportaciones/Importaciones 6 TARIC mayor volumen

FEBRERO 2024	Volum.	T.V.A.	Contr.
TOTAL EXPORTACIONES	3.735,3	-25,3	
87 VEHÍCULOS AUTOMÓVILES; TRACTOR	441,0	11,9	0,9
84 MÁQUINAS Y APARATOS MECÁNICOS	433,8	12,7	1,0
30 PRODUCTOS FARMACÉUTICOS	402,6	-77,3	-27,4
85 APARATOS Y MATERIAL ELÉCTRICOS	279,8	27,0	1,2
27 COMBUSTIBLES, ACEITES MINERAL.	278,5	-49,6	-5,5
88 AERONAVES; VEHÍCULOS ESPACIALE	251,8	58,3	1,9
TOTAL IMPORTACIONES	7.759,6	1,1	
30 PRODUCTOS FARMACÉUTICOS	1.039,0	-9,7	-1,5
85 APARATOS Y MATERIAL ELÉCTRICOS	992,2	14,5	1,6
87 VEHÍCULOS AUTOMÓVILES; TRACTOR	943,0	30,8	2,9
84 MÁQUINAS Y APARATOS MECÁNICOS	871,9	0,0	0,0
27 COMBUSTIBLES, ACEITES MINERAL.	632,1	-42,1	-6,0
90 APARATOS ÓPTICOS, MEDIDA, MÉDI	391,8	15,1	0,7

Fuente: Secretaria de estado de Comercio, Ministerio de Industria, Comercio y Turismo

Exportaciones/Importaciones de los países con mayor volumen

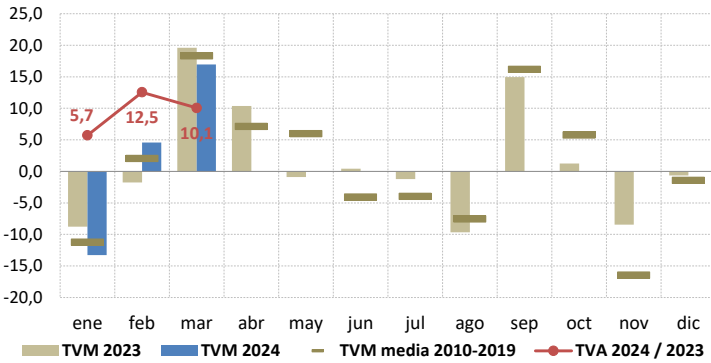
FEBRERO 2024	Volum.	TVA	Contr.
TOTAL EXPORTACIONES	3.735,3	-25,3	
001 Francia	540,6	-7,1	-0,8
006 Reino Unido	427,5	-1,1	-0,1
004 Alemania	393,6	45,3	2,5
010 Portugal	368,6	-9,7	-0,8
005 Italia	336,2	6,4	0,4
TOTAL IMPORTACIONES	7.759,6	1,1	
004 Alemania	1.130,2	22,6	2,7
400 Estados Unidos	971,9	-6,6	-0,9
720 China	917,6	18,8	1,9
001 Francia	589,7	-9,8	-0,8
005 Italia	561,3	-1,1	-0,1

Fuente: Secretaria de estado de Comercio, Ministerio de Industria, Comercio y Turismo

La economía madrileña mantiene niveles altos de actividad en el inicio de 2024 con perfiles suavizados. Por sectores, se desaceleran servicios e industria mientras la construcción apunta signos de incipiente reactivación

Pernoctaciones Comunidad de Madrid

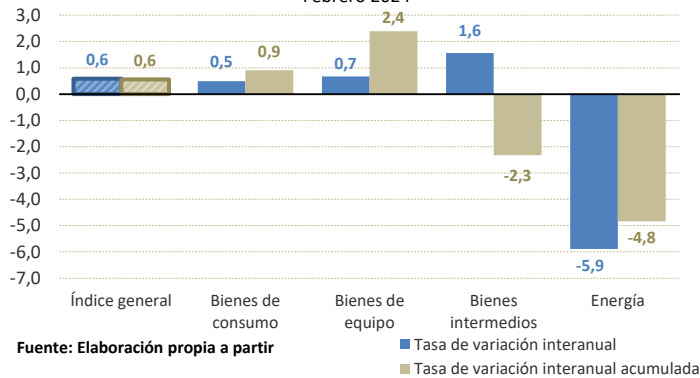
Tasas de variación mensuales y anuales



Fuente: INE.

IPI por destino económico de los bienes Comunidad de Madrid

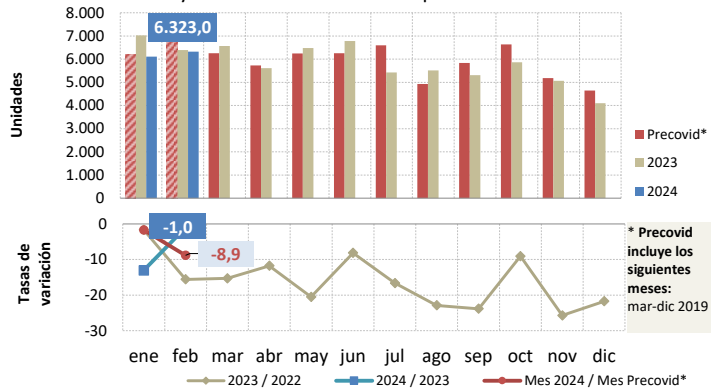
Datos corregidos de estacionalidad y efecto calendario
Febrero 2024



Fuente: Elaboración propia a partir

Compraventa de vivienda Comunidad de Madrid

Niveles y tasas de variación de los periodos indicados.



Fuente: INE.

Moderado crecimiento de los Servicios.

- ✓ El Indicador de Actividad del Sector Servicios que había presentado tasas interanuales negativas en cifra de negocios (dato no deflactado) durante diez meses consecutivos, experimenta un avance del 4,0% en febrero.
- ✓ Los indicadores del transporte presentan todas tasas de variación interanuales positivas en el acumulado enero-febrero de 2024: el urbano en metro creció un 9,7%, el urbano en autobús un 17,3%. El transporte aéreo de mercancías por Barajas crece en el acumulado de enero-febrero de 2024 un 22,1% y supera un 39,0% el acumulado enero-febrero de 2019. El número de viajeros por Barajas creció un 10,4% interanual en el acumulado enero-febrero y un 11,3% por encima del acumulado enero-febrero 2019.
- ✓ El turismo crece, aunque de forma más moderada. Así mientras en 2023 el número de viajeros avanzó un 14,9% interanual y las pernoctaciones un 13,9%, en el primer trimestre de 2024 lo hacen un 5,1% y un 9,5% respectivamente, situándose ligeramente por encima del acumulado en el mismo periodo del año 2019, 3,1% y 5,1%.

La industria madrileña desacelera su dinamismo.

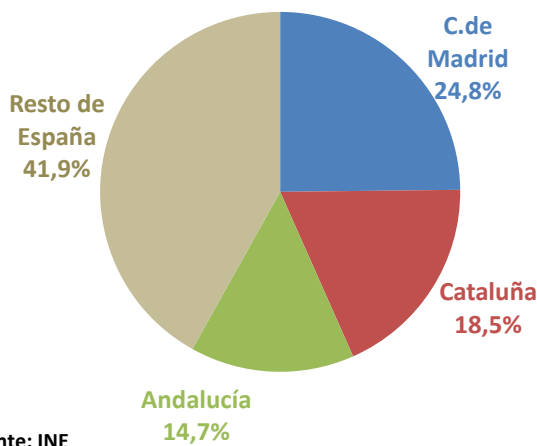
- ✓ El Índice de Producción Industrial (con datos corregidos de estacionalidad y calendario) que presentaba tasas interanuales positivas desde septiembre de 2021, veintisiete meses consecutivos, arrojó en diciembre de 2023 una tasa de variación interanual negativa del 3,5%. Sin embargo, en el acumulado enero-febrero de 2024 se registra un crecimiento interanual del 0,6%, con tasas positivas en enero 0,5% y febrero, 0,6%. En 2023 el crecimiento resultó del 2,3% situándose un 7,7% por encima del acumulado de 2019.
- ✓ El índice de cifra de negocios creció en 2023 un 3,5%, y un 17,3% respecto a 2019. En el acumulado enero-febrero de 2024 registra un crecimiento interanual del 3,3%, con tasas de variación interanual positivas ambos meses.

La construcción apunta indicios de recuperación.

- ✓ La construcción apunta indicios de recuperación, basados en el intenso crecimiento de la licitación total en el acumulado de los tres primeros meses de 2024, 162,5% ligeramente superior a la de edificios 181,1%, a la de obra civil 130,6%.
- ✓ El mercado hipotecario de vivienda crece en número de hipotecas en enero de 2024 un 13,2% mientras se contrae en capital prestado 7,7%. La compraventa de viviendas avanza un 0,4% interanual en febrero pero cede un 7,3% en el bimestre.

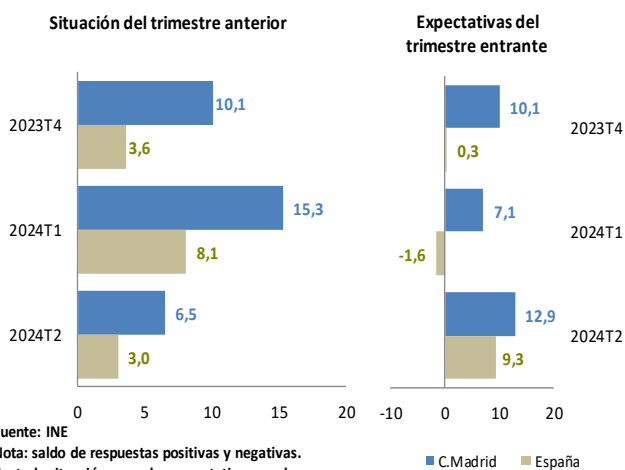
En el primer bimestre de 2024, Madrid lidera la creación de sociedades mercantiles y la inversión realizada por éstas. Por su parte, los empresarios muestran optimismo ante las expectativas de futuro de sus negocios

Sociedades mercantiles creadas
(porcentaje sobre el total nacional)
Febrero 2024



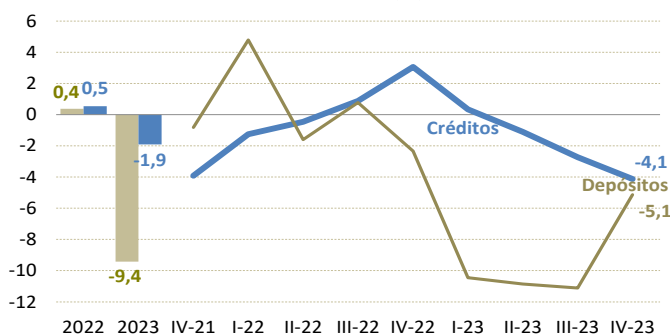
Fuente: INE

Indicador de Confianza Empresarial Armonizado



Fuente: INE
Nota: saldo de respuestas positivas y negativas. Tanto la situación como las expectativas pueden oscilar entre -100 y +100

Créditos y depósitos a OSR*. C. de Madrid
Tasa de variación interanual (%) del valor deflactado.



*OSR: Otros sectores residentes (excluye las Adm. Públicas)
Fuente: Banco de España

En febrero la constitución de sociedades alcanza el mayor volumen para este mes de la serie histórica.

- ✓ Este mes se crean en la región 2.720 empresas, creciendo y acelerándose hasta un 13,9%, segundo mes en tasa positiva tras la caída de diciembre. El capital se cifra en 115,4 millones de euros, creciendo un 51,4% interanual, teniendo en cuenta que la comparativa se realiza con el segundo menor volumen para un febrero de la serie.; la capitalización media por empresa ha sido de 42.433 €, superior en un 33,0% a la de hace un año.
- ✓ La región constituye en febrero el 24,8% de las nuevas entidades creadas en España, concentra el 21,9% del total de la inversión nacional, pero la capitalización media por empresa es inferior a la media de España en un 11,9%.

Los empresarios madrileños mantienen el optimismo ante el futuro de sus negocios.

- ✓ El índice de confianza empresarial de la región para el segundo trimestre de 2024 cede un 0,7% respecto al primer trimestre, primera caída del indicador tras cinco trimestres al alza. En España aumenta un 1,5%. El balance de situación para el trimestre recién concluido se sitúa en 6,5 puntos, 8,8 puntos por debajo del trimestre anterior; también mermó respecto a lo esperado para este momento en el primer trimestre, que fue de 7,1 puntos.
- ✓ Las expectativas para el trimestre entrante se saldan en positivo en la región, 12,9 puntos; en el conjunto nacional los empresarios también se muestran optimistas, con un saldo de 9,3 puntos, si bien, 3,6 puntos por debajo del índice de expectativas en la Comunidad de Madrid.

Los créditos y depósitos al sector privado deflactados continúan en senda de descensos.

- ✓ En el cuarto trimestre de 2023, los créditos aceleran su caída hasta un 4,1%, tras ceder un 2,7% en el tercero, y permanece invariante respecto a 2019; el endurecimiento de las condiciones crediticias y la congelación de la demanda de crédito por familias y empresas a la espera de la bajada de los tipos de interés, propician estas caídas.
- ✓ Por su parte, los depósitos deflactados suman ya cinco trimestres a la baja, si bien desaceleran su descenso hasta un 5,1%, perdió un 11,1% en el trimestre anterior; el cierre a las puertas al pago de los depósitos por las entidades financieras, propician que los ahorros se dirijan a otro tipo de productos; respecto a 2019, se observa un aumento del 3,1%.

Tabla resumen de indicadores de coyuntura de la Comunidad de Madrid

	Último periodo				Variación sobre igual periodo año anterior					
	Fecha	Unidad	Valor	Tasa ⁽²⁾	2023				2022	2023
					Trim.II	Trim.III	Trim.IV	Trim.I	Media	Media
1.- Oferta										
1.- Industria										
I.P.I: General.	Febrero-24	Mvatio	255.588	4,9	-9,4	-1,6	-6,7	-	-1,5	-5,1
Consumo de energía eléctrica. Industria	Febrero-24	Índice	100,8	-3,1	-1,4	-6,1	1,8	-	3,7	0,2
2.- Construcción										
Licitación oficial obras.	Febrero-24	Miles euros	578.013	157,1	34,1	20,6	-38,5	-	38,6	-11,6
Viviendas terminadas.	Diciembre-23	Viviendas	1.188	-45,1	15,0	-1,8	-23,3	-	-10,9	-7,5
3.- Servicios										
Pernoctaciones hoteleras.	Febrero-24	Miles	1.919.801	12,5	10,4	14,4	8,1	-	76,2	13,9
Transporte aéreo de mercancías.	Febrero-24	Tm.	57.271,4	20,0	11,5	15,6	19,3	-	8,2	13,6
2.- Demanda										
1.- Demanda Interna										
Matriculación Turismos.	Marzo-24	Vehículos	45.976	-4,5	17,6	0,8	16,2	7,9	-6,1	21,6
Transporte aéreo de pasajeros.	Febrero-24	Miles pasajeros	4.709,1	12,9	16,7	11,4	10,4	-	109,8	18,9
Matriculación de Camiones.	Marzo-24	Vehículos	7.702	7,6	32,0	23,3	25,2	13,3	-13,7	32,0
2.- Demanda Externa										
Exportación total. Provisionales	Diciembre-23	Miles euros	4.036.123,0	-20,5	-3,9	-24,3	-32,3	-	48,2	-12,7
Importación total. Provisionales	Diciembre-23	Miles euros	7.964.723,0	-8,7	-11,6	-14,0	-13,7	-	35,6	-11,0
Saldo Comercial. Provisionales	Diciembre-23	Miles euros	-3.928.600,0	7,9	-18,5	-2,4	16,2	-	23,6	-9,0
3.- Mercado de Trabajo										
1.- E.P.A.⁽¹⁾										
Total Ocupados.	IV Trimes-23	Miles	3.353,5	5,0	2,2	3,8	5,0	-	1,8	3,2
Tasa de actividad. Total.	IV Trimes-23	%	63,6	0,4	-0,4	0,4	0,4	-	0,1	0,0
Tasa de actividad: Hombres.	IV Trimes-23	%	67,9	0,4	-0,4	0,0	0,4	-	0,6	-0,4
Tasa de actividad: Mujeres.	IV Trimes-23	%	59,7	0,4	-0,3	0,7	0,4	-	-0,4	0,3
Tasa de paro. Total.	IV Trimes-23	%	9,7	-1,8	-0,6	-0,8	-1,8	-	-0,3	-1,0
Tasa de paro. Hombres.	IV Trimes-23	%	8,9	-0,7	-1,1	-0,9	-0,7	-	-1,1	-0,8
Tasa de paro. Mujeres.	IV Trimes-23	%	10,6	-2,9	-0,1	-0,7	-2,9	-	0,4	-1,3
Tasa de paro: Juvenil (<25años).	IV Trimes-23	%	25,3	-5,7	4,4	-7,6	-5,7	-	0,0	-1,1
2.- Paro Registrado										
Sector Agrícola.	Marzo-24	Parados	2.223	-9,1	-8,0	-4,8	-3,5	-8,1	-23,3	-7,7
Sector Industria.	Marzo-24	Parados	16.604	-6,9	-8,0	-7,2	-5,9	-6,5	-20,4	-8,2
Sector Construcción.	Marzo-24	Parados	22.188	-2,3	-6,5	-4,8	-3,7	-2,2	-23,5	-6,8
Sector Servicios.	Marzo-24	Parados	243.810	-2,4	-3,4	-3,1	-1,5	-2,0	-23,1	-4,5
Total sectores.	Marzo-24	Parados	306.677	-2,6	-3,6	-3,0	-1,5	-2,1	-23,5	-4,5
3.- Afiliados a la Seguridad Social										
Total Sectores (Último día de mes)	Marzo-24	Afiliados	3.655.850	3,9	4,0	4,0	3,9	3,9	4,7	4,0
Agricultura (Último día de mes)	Marzo-24	Afiliados	7.499	2,3	3,6	2,8	3,3	2,2	-3,7	2,6
Industria (Último día de mes)	Marzo-24	Afiliados	230.142	3,5	3,9	4,0	3,7	3,5	3,5	3,7
Construcción (Último día de mes)	Marzo-24	Afiliados	216.577	3,6	5,6	5,1	4,5	3,9	3,9	5,1
Servicios (Último día de mes)	Marzo-24	Afiliados	3.192.384	3,9	3,8	3,9	3,8	3,8	4,9	3,9
4.- Precios										
1.- I.P.C.										
General.	Marzo-24	Índice	113,2	3,1	2,4	2,5	3,0	2,8	7,5	3,0
Alimentos y bebidas no alcohólicas.	Marzo-24	Índice	128,8	4,6	11,8	11,0	8,8	6,1	11,7	11,9
No alimentación.	Marzo-24	Índice	109,3	2,7	-0,2	0,2	1,5	2,0	6,6	0,7
Subyacente.	Marzo-24	Índice	112,4	3,4	5,1	5,3	4,1	3,2	4,6	5,2
2.- IPRI (Base 2015)										
Índice de Precios Industriales. General	Febrero-24	Índice	118,7	-15,1	-7,9	-13,8	-11,3	-	41,9	-8,8
Índice de Precios Industriales. General sin energía	Febrero-24	Índice	111,7	1,2	4,0	3,1	2,3	-	6,5	3,9
5.- Financieros										
Hipotecas (Total de fincas)	Enero-24	Miles euros	1.579.821	-7,0	-15,3	-29,1	-16,1	-	17,2	-19,7
Total Depósitos. Otros Sectores Residentes. Comunidad de Madrid	IV Trimes-23	Millones de euros	346.251	-3,7	-11,0	-10,9	-3,7	-	0,1	-8,8
Total Créditos. Otros Sectores Residentes. Comunidad de Madrid	IV Trimes-23	Millones de euros	339.861	-2,7	-1,3	-2,5	-2,7	-	0,3	-1,3

Fuente: Instituto de Estadística de la Comunidad de Madrid a partir de INE, Ministerio de Empleo y Seguridad Social, DGT, Banco de España, Ministerio de Fomento y AEAT.

http://www.madrid.org/baco_web/html/web/AccionPaginaPrincipal.icm

(1) Las tasas de Actividad y de Paro se refieren al trimestre corriente; las variaciones respecto al mismo periodo del año anterior, se expresan en términos de diferencia.

(2) Tasa: Sobre igual periodo del año anterior.

Advertencia:

La Comunidad de Madrid no efectúa predicciones propias sobre el crecimiento de la economía regional, las recogidas en el presente informe han sido publicadas por diversas fuentes independientes y como tales son citadas.



**Comunidad
de Madrid**