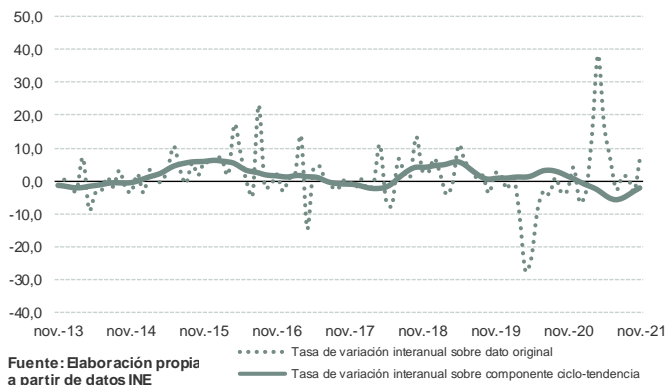
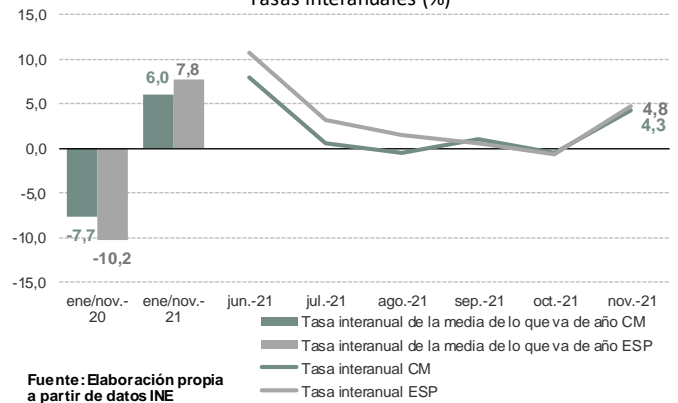


## Índice de Producción Industrial Comunidad de Madrid



## Índice de Producción Industrial Datos corregidos de estacionalidad y efecto calendario Tasas interanuales (%)

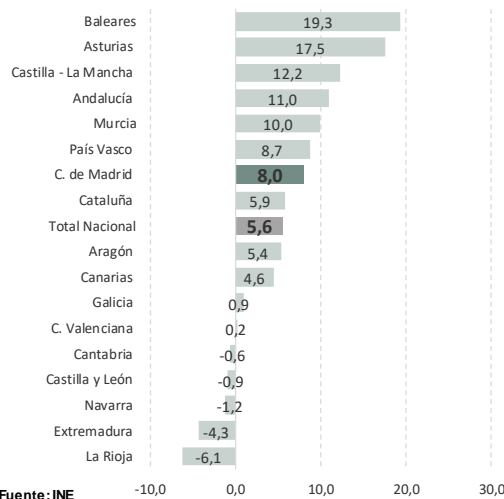


## Claves del mes:

- Importante repunte del Índice de Producción Industrial en la Comunidad de Madrid en el mes de noviembre. Tras los flojos resultados del mes anterior, el IPI anota un avance del 4,3% interanual, con datos corregidos de estacionalidad y calendario (CVEC). Con los datos provisionales publicados hoy, el indicador se situaría ligeramente por encima de los valores de 2019 en los meses de octubre y noviembre. En España, también con datos CVEC, se observa un comportamiento similar, con un crecimiento interanual del IPI del 4,8%, superando por primera vez en lo que va de año el valor del mismo mes de 2019, un 0,7%.
- En el promedio enero-noviembre de 2021, el IPI aumenta un 6,0% interanual en la región, aunque se sitúa un 2,1% por debajo del mismo periodo de 2019. En España, el indicador anota un aumento interanual del 7,8% en este periodo, que se torna en una reducción del 3,3% al comparar con los once primeros meses de 2019.
- En cuanto a la evolución de los cuatro componentes del IPI en la Comunidad de Madrid (en términos interanuales y CVEC), se aprecian crecimientos considerables en energía (que rebota frente a las caídas de meses anteriores), bienes de consumo (que ha experimentado una considerable revisión al alza en los datos de octubre) y bienes intermedios (el único componente que no ha dejado de crecer en ningún momento desde el mes de marzo). Por el contrario, bienes de equipo vuelve a caer, a un ritmo similar al del mes anterior. Tomando el promedio de lo que va de año, tan solo energía continúa superando los valores previos a la pandemia.
- En el contexto regional, el IPI (sin corregir de estacionalidad y calendario) crece en términos interanuales en doce CC.AA., a ritmos que van del 19,3% de Baleares al 0,2% de la Comunidad Valenciana. Las cinco restantes experimentan caídas, resultando la más abultada la de La Rioja (-6,1%). En la Comunidad de Madrid el IPI se incrementa un 8,0% interanual (un 5,6% en el promedio nacional). Conviene recordar que en 2020, la contracción del IPI en Madrid, del -6,6%, fue la cuarta más moderada.

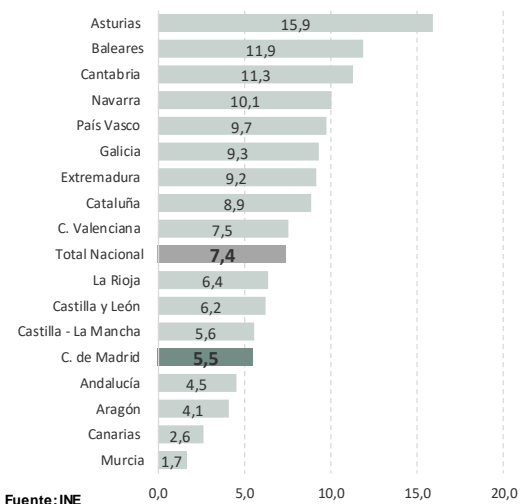
## Índice de Producción Industrial Noviembre 2021

Tasas de variación interanual  
Datos originales



## Índice de Producción Industrial Noviembre 2021

Tasas de variación interanual de la media de lo que va de año  
Datos originales



## El IPI repunta en noviembre hasta el 4,3% interanual.

Tras la reducción experimentada en octubre (bastante más suave que la estimada inicialmente), el Índice de Producción Industrial (IPI) en la Comunidad de Madrid, corregido de variaciones estacionales y de calendario (CVEC), despega en noviembre con un avance del 4,3% interanual. Con estos nuevos datos, aún provisionales, el indicador se estaría situando por encima de los niveles prepandemia, tanto en octubre como en noviembre (un 1,0% y un 0,4%, respectivamente, por encima de los mismos meses de 2019). No obstante, en el promedio de lo que va de año aún se encuentra un 2,1% por debajo. En España, el IPI ha registrado también un aumento en la línea del observado en Madrid, del 4,8%, frenando así la progresiva pérdida de tono en los meses anteriores. El IPI nacional se encuentra un 0,7% por encima del valor de noviembre de 2019 (un 3,3% por debajo si se considera el periodo acumulado hasta noviembre).

Con datos sin corregir de estacionalidad y calendario, el IPI crece un 8,0% en Madrid y un 5,6% en España.

## El IPI CVEC también aumenta respecto a octubre.

En comparativa intermensual, el IPI CVEC avanza un 3,5% en la Comunidad de Madrid y un 4,5% en España, observándose correcciones a la baja en ambos territorios frente a las tasas calculadas con datos originales.

## Avances en todos los tipos de bienes menos en equipo.

En términos corregidos de estacionalidad y calendario, y en comparativa interanual<sup>1</sup>, el análisis por tipo de bienes refleja crecimientos significativos en todos los tipos de bienes, excepto en bienes de equipo, que parece debilitarse en los últimos meses.

## Bienes intermedios continúa creciendo a buen ritmo, con el mayor avance de todos los grupos en lo que va de año.

Bienes intermedios, el componente que se ha mostrado más dinámico a lo largo de los últimos meses, continúa creciendo en noviembre, aunque desacelera ligeramente su ritmo de avance, hasta el 4,1%. Sigue resultando el que más avanza en el promedio de lo que va de año, 12,2% -sin olvidar que fue el que experimentó el mayor deterioro en 2020- aunque vuelve a situarse por debajo de los niveles de 2019, tanto en noviembre (un -0,4%) como en el promedio de lo que va de año (un 4,1% por debajo)

## Bienes de consumo experimenta una intensa revisión del dato de octubre y anota importantes incrementos en octubre y noviembre.

El índice de bienes de consumo también registra un aumento notable, del 4,5%, algo más moderado que el de octubre (dato que experimenta una notable revisión al alza, pasando de caer en términos interanuales a crecer un 5,5%). La desaceleración se debe al menor dinamismo del segmento de bienes de consumo no duradero (que por otro lado, es el principal origen de la citada revisión del dato de octubre), aunque mantiene un crecimiento aún importante, del 5,4%. Mientras, el segmento de bienes de consumo duradero continúa cayendo con intensidad (7,8%) y, aunque está moderando progresivamente el ritmo de caída, aún se contrae en lo que va de año (-4,0%).

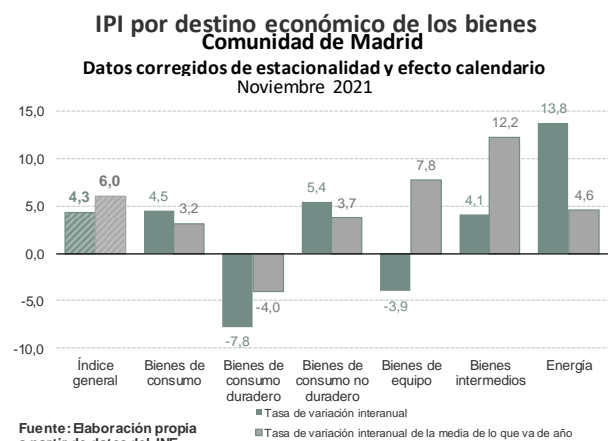
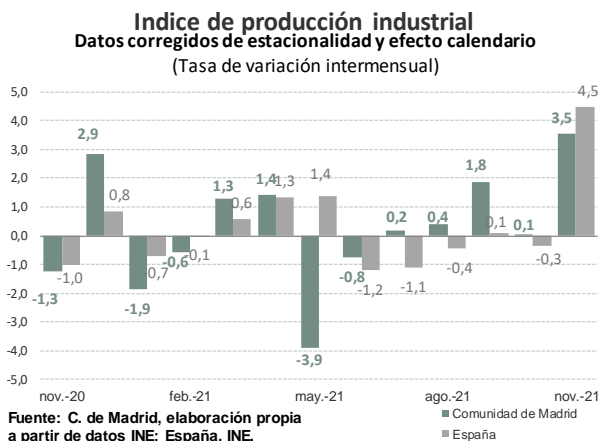
A pesar de la mejora, el índice global de bienes de consumo es el que menos crece en el promedio de lo que va de año de los cuatro componentes del IPI, un 3,2%. En relación a la situación anterior a la COVID, supera en un 10,6% el valor de noviembre de 2019 aunque en promedio de lo que va de año continúa por debajo, un 4,5%. Los bienes de consumo no duradero se posicionan más cerca de los niveles precovid (en noviembre, un 2,8% por debajo) mientras los de consumo duradero, los más afectados desde el inicio de la pandemia, se sitúan aún un 28,0% por debajo.

## El índice de bienes de equipo registra una nueva caída, similar a la de octubre.

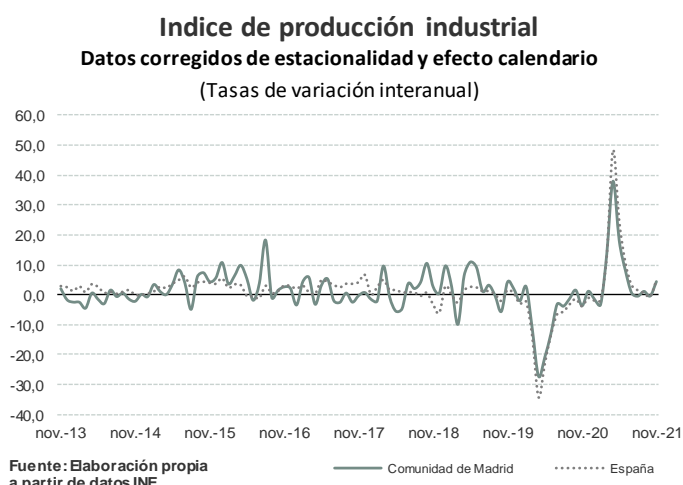
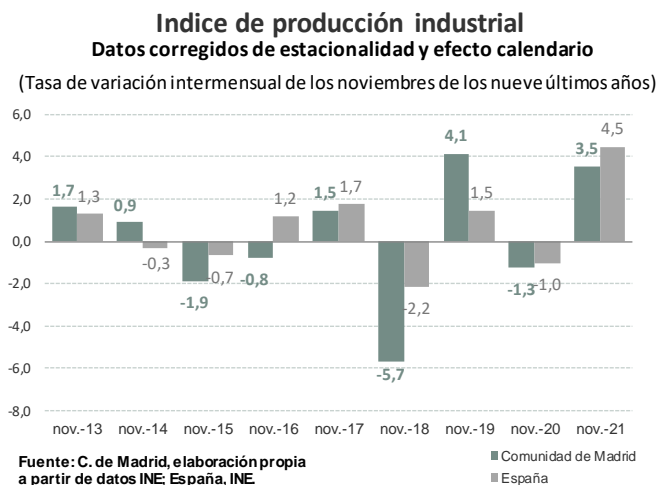
Bienes de equipo vuelve a reducirse en noviembre, un 3,9% (dos décimas menos que en octubre), tras desacelerar su ritmo de avance desde mayo. Continúa, pues, por debajo del nivel de noviembre de 2019, un -4,4%. En el promedio enero-noviembre crece un 7,8%, la segunda mayor tasa después de la de intermedios (ambos resultaron los más afectados en 2020); en el promedio hasta noviembre se sitúa un 4,9% por debajo de 2019.

## Intenso rebote del IPI de energía.

El IPI de energía, por el contrario, repunta vigorosamente tras las caídas de los cuatro meses anteriores, un 13,8%, mejorando la tasa de crecimiento de la media de lo que va de año al 4,6%. En relación a noviembre de 2019, se sitúa un 0,7% por encima y es el único componente del IPI que supera los niveles prepandemia en el promedio de lo que va de año, un 2,3%.



<sup>1</sup> En adelante todo el análisis se realizará con datos CVEC y tasas interanuales, salvo indicación expresa.



ÍNDICE DE PRODUCCIÓN INDUSTRIAL BASE 2015 (DATOS CORREGIDOS DE ESTACIONALIDAD Y EFECTO CALENDARIO)							
COMUNIDAD DE MADRID							
INDICE GENERAL	INDICES POR DESTINO ECONÓMICO DE LOS BIENES						
	Bienes de consumo	Bienes de consumo duradero	Bienes de consumo no duradero	Bienes de equipo	Bienes intermedios	Energía	
<b>110,9</b>	<b>111,5</b>	<b>70,6</b>	<b>115,6</b>	<b>106,9</b>	<b>102,7</b>	<b>113,5</b>	
6,0	3,2	-4,0	3,7	7,8	12,2	4,6	
TASAS DE VARIACIÓN INTERANUAL							
nov-20	-3,8	5,8	-10,5	7,2	-0,5	-4,3	-11,5
dic-20	1,1	-5,4	-17,2	-4,4	0,7	-2,1	6,5
ene-21	-1,5	-13,0	-24,7	-12,2	-7,9	-5,8	9,5
feb-21	-3,4	-10,6	-31,6	-9,0	-7,6	-3,1	9,0
mar-21	13,6	16,8	9,8	17,3	25,2	12,4	6,2
abr-21	37,9	41,1	98,4	39,9	70,3	64,4	11,9
may-21	18,1	8,6	15,2	8,3	20,8	31,0	15,0
jun-21	8,0	-2,2	-2,9	-2,2	14,0	22,0	5,3
jul-21	0,5	-4,5	-29,9	-3,0	10,5	4,8	-4,3
ago-21	-0,6	-2,3	52,7	-4,6	2,9	7,9	-4,0
sep-21	1,1	2,9	-18,9	4,3	-0,8	17,2	-3,9
oct-21	-0,5	5,5	-10,5	6,7	-4,1	4,9	-3,7
nov-21	4,3	4,5	-7,8	5,4	-3,9	4,1	13,8
ESPAÑA							
INDICE GENERAL	INDICES POR DESTINO ECONÓMICO DE LOS BIENES						
	Bienes de consumo	Bienes de consumo duradero	Bienes de consumo no duradero	Bienes de equipo	Bienes intermedios	Energía	
<b>106,3</b>	<b>111,3</b>	<b>107,4</b>	<b>112,0</b>	<b>102,6</b>	<b>109,0</b>	<b>99,7</b>	
7,8	7,7	19,4	6,8	7,5	10,6	3,4	
TASAS DE VARIACIÓN INTERANUAL							
nov-20	-3,9	-4,1	-2,2	-3,9	-8,0	1,4	-8,3
dic-20	-1,2	-3,5	-1,4	-3,9	-4,4	2,5	1,0
ene-21	-2,0	-5,4	-1,8	-3,3	-6,1	-0,7	3,6
feb-21	-1,9	-1,7	-1,9	-1,0	-7,7	-0,3	2,6
mar-21	13,0	9,4	45,2	2,4	27,3	15,5	1,7
abr-21	48,4	30,8	224,4	26,6	116,7	59,2	13,4
may-21	24,7	16,4	69,1	15,6	38,5	32,8	13,1
jun-21	10,7	10,8	23,1	6,0	6,6	18,8	3,6
jul-21	3,2	5,0	10,7	4,1	-0,9	8,7	-3,9
ago-21	1,4	3,7	1,0	4,6	0,5	4,7	-3,7
sep-21	0,5	4,6	1,1	4,6	-5,7	3,0	-1,8
oct-21	-0,7	5,5	1,8	5,5	-8,6	-0,9	1,1
nov-21	4,8	12,4	7,0	14,1	-2,2	0,4	10,2

Fuente: Series Comunidad de Madrid, elaboración propia a partir de datos INE; Series España, INE.