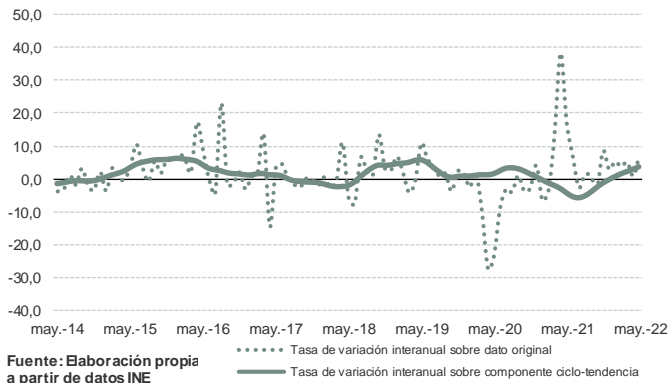
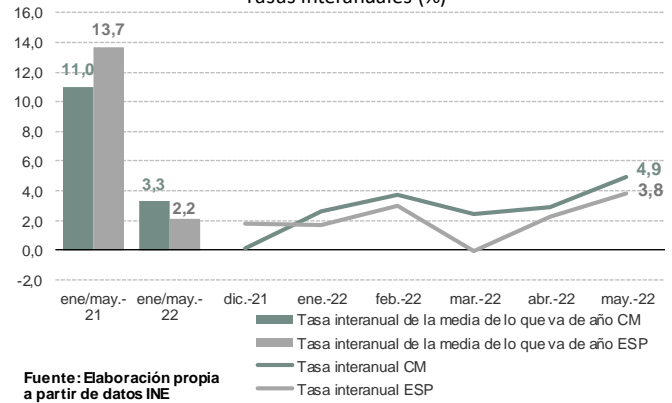


Índice de Producción Industrial Comunidad de Madrid



Índice de Producción Industrial Datos corregidos de estacionalidad y efecto calendario Tasas interanuales (%)

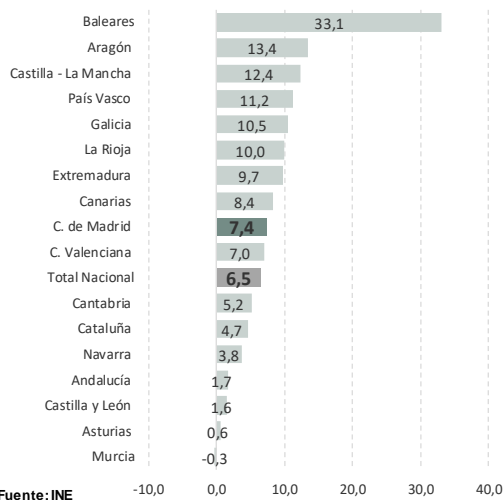


Claves del mes:

- El Índice de Producción Industrial en la Comunidad de Madrid intensifica en mayo el impulso observado por el indicador en los meses anteriores, crece el 4,9%, 2,0 puntos por encima del mes anterior (con datos corregidos de estacionalidad y calendario, CVEC). Con los datos provisionales publicados hoy, el indicador se situaría un 0,2% por encima del valor inmediatamente anterior al inicio de la pandemia (febrero de 2020). En España, también con datos CVEC, el dato de mayo confirma la mejora en la evolución del indicador dibujada el mes anterior, con un avance del 3,8% (2,3% en abril), situándose un 0,5% por encima del nivel de febrero de 2020.
- En el conjunto de los cinco primeros meses de 2022, el IPI aumenta un 3,3% en Madrid y un 2,2% en España (con datos CVEC).
- Entre los cuatro componentes del IPI en la Comunidad de Madrid (en términos interanuales y CVEC), destaca en mayo el retorno a tasas positivas del índice de bienes de consumo, tras la puntual caída de abril del segmento de bienes de consumo no duradero, lo que unido al dinamismo mantenido de bienes intermedios y la aceleración de bienes de equipo, soportan el avance del índice general, a pesar de la notable moderación en el crecimiento del índice de energía.
- En el contexto regional, el IPI (sin corregir de estacionalidad y calendario) crece en términos interanuales en todas las CC.AA. salvo en Murcia, a ritmos que van del 33,1% de Baleares al 0,6% de Asturias. No obstante, el descenso de Murcia es exiguo, el 0,3%. En la Comunidad de Madrid el IPI se incrementa un 7,4% interanual, el 6,5% en el conjunto nacional. En el promedio enero-mayo, el IPI crece en quince regiones, con un avance de Madrid del 4,6% (2,9% en el conjunto de España).

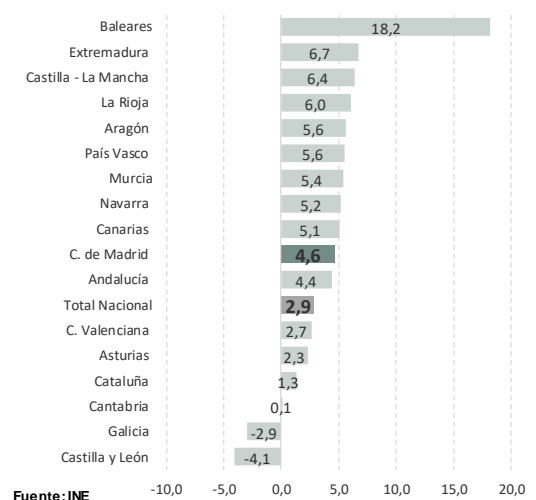
Índice de Producción Industrial Mayo 2022

Tasas de variación interanual
Datos originales



Índice de Producción Industrial Mayo 2022

Tasas de variación interanual de la media de lo que va de año
Datos originales



El IPI acentúa en mayo su positiva evolución en la Comunidad de Madrid, con un crecimiento interanual del 4,9% CVEC.

El Índice de Producción Industrial (IPI) en la Comunidad de Madrid anota en mayo un crecimiento del 4,9% interanual, con datos corregidos de variaciones estacionales y de calendario (CVEC), tasa 2,0 puntos superior a la revisada del mes anterior. El índice se mantiene creciendo a buen ritmo desde el inicio de año y nuevamente en mayo supera los niveles de febrero de 2020, último mes de normalidad antes del inicio de la pandemia, en un 0,2% (había llegado a estar el 1,5% por encima en abril). En España el IPI crece un 3,8% interanual, 1,5 puntos por encima de la tasa de abril y, aunque su proceso de recuperación también se ve debilitado por el dato de mayo, lo hace en menor medida que el regional, situándose en mayo un 0,5% por encima de febrero de 2020.

Reducción respecto a abril con datos CVEC.

Con datos sin corregir de estacionalidad y calendario, el IPI crece en mayo un 7,4% interanual en Madrid y un 6,5% en España.

Bienes intermedios y de consumo, los más dinámicos en mayo.

En comparativa intermensual, el IPI CVEC cede un 1,3% en la Comunidad de Madrid y un 0,2% en España, observándose marcadas correcciones a la baja en ambos territorios frente a las tasas calculadas con datos originales.

El IPI de bienes de consumo retoma su perfil de crecimientos por el avance del segmento de consumo no duradero.

En términos corregidos de estacionalidad y calendario, y en comparativa interanual¹, el análisis por tipo de bienes refleja avances en todos los grandes grupos, siendo el crecimiento de dos dígitos de índices de intermedios y el recobrado impulso de los bienes de consumo, los que contribuyen en mayor medida al incremento del índice general.

El índice de bienes de consumo remonta la caída de abril y retorna a la senda de sólidos avances, del 5,7% en mayo, el 7,7% en el conjunto de los cinco primeros meses de 2022. Los bienes de consumo no duradero retoman su dinamismo, crecen un 5,8%, mientras los bienes de consumo duradero, de escaso peso en la región y de perfil más errático, caen nuevamente, aunque de manera muy moderada, el 1,3%.

Bienes intermedios mantiene una evolución muy favorable.

En relación a la situación prepandemia, bienes de consumo se sitúa en mayo un 2,8% por encima del valor de febrero de 2020, gracias al segmento de consumo no duradero, que se posiciona un 3,5% por encima de los niveles precovid, mientras el de consumo duradero, el que más retraso muestra en la recuperación de su actividad, se sitúa aún un 32,3% por debajo.

Bienes intermedios crece un 10,0% interanual, similar al que los datos revisados otorgan al mes de abril, 11,2%, y elevan el crecimiento de este componente hasta el 8,6% en lo que llevamos de año, significándose como el de mayor dinamismo. Esta buena evolución sitúa al IPI de bienes intermedios por encima de los valores prepandemia en mayo, un 11,3% en relación a febrero de 2020.

Bienes de equipo acelera su crecimiento en mayo.

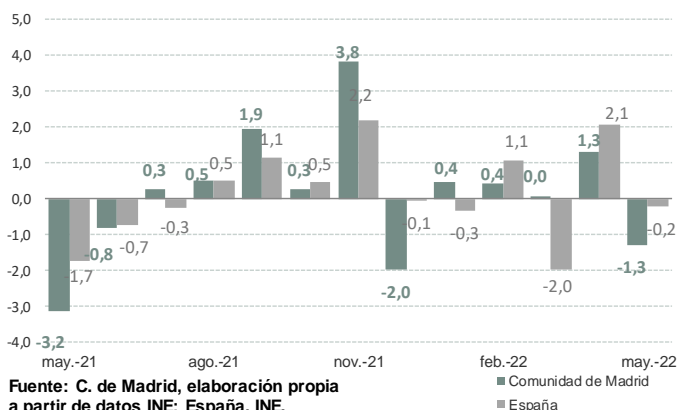
Bienes de equipo intensifica su crecimiento en mayo hasta el 4,0%, tras el escueto aumento del 0,1% en abril, insuficiente para recuperar los niveles prepandemia (actualmente se sitúa un 4,5% por debajo de febrero de 2020), con lo que resulta el único de los cuatro grandes grupos del IPI que no ha alcanzado todavía el nivel precovid.

El índice de energía frena su avance significativamente.

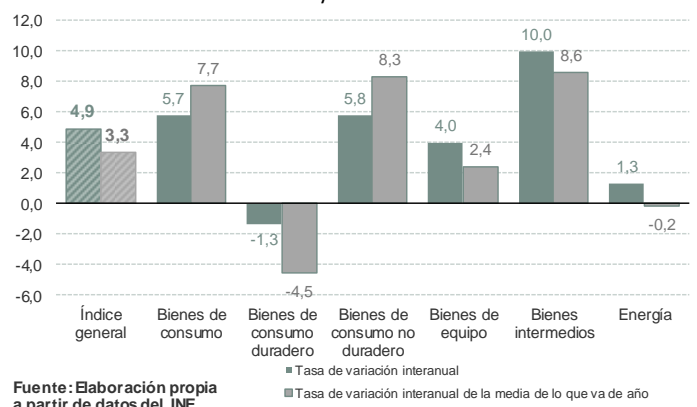
Tras el importante incremento del mes de abril, el IPI de energía avanza moderadamente en mayo, un 1,3%, lo que unido a un primer trimestre especialmente débil, sitúa los niveles en los cinco primeros meses de 2022 muy ligeramente por debajo de los observados en el mismo periodo del año anterior. A pesar de ello, los importantes incrementos observados por este componente entre julio de 2020 y junio de 2021 permiten que sea el que presenta un mayor crecimiento en relación a prepandemia, superando el nivel actual en un 9,9% el de febrero de 2020.

¹ En adelante todo el análisis se realizará con datos CVEC y tasas interanuales, salvo indicación expresa.

Índice de producción industrial
Datos corregidos de estacionalidad y efecto calendario
(Tasa de variación intermensual)

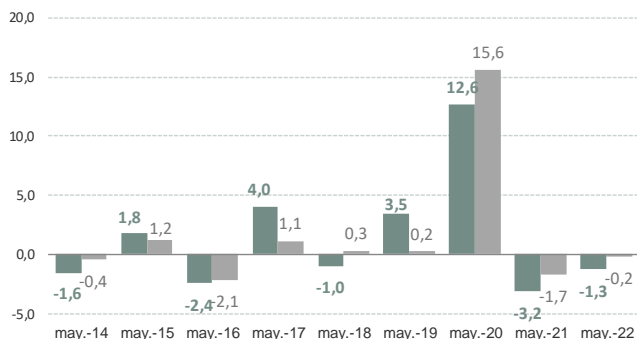


IPI por destino económico de los bienes
Comunidad de Madrid
Datos corregidos de estacionalidad y efecto calendario
Mayo 2022



Índice de producción industrial Datos corregidos de estacionalidad y efecto calendario

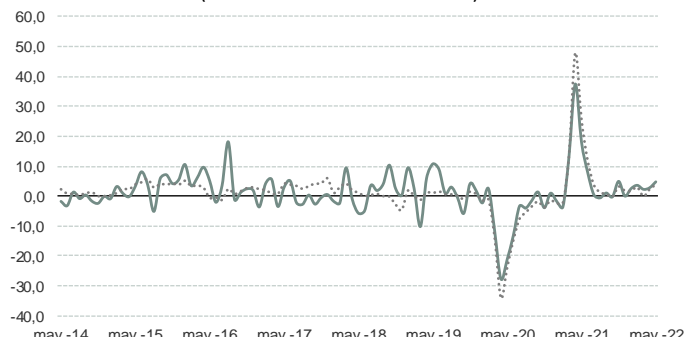
(Tasa de variación intermensual de los mayos de los nueve últimos años)



Fuente: C. de Madrid, elaboración propia a partir de datos INE; España, INE

Índice de producción industrial Datos corregidos de estacionalidad y efecto calendario

(Tasas de variación interanual)



Fuente: Elaboración propia a partir de datos INE

— Comunidad de Madrid España

ÍNDICE DE PRODUCCIÓN INDUSTRIAL BASE 2015 (DATOS CORREGIDOS DE ESTACIONALIDAD Y EFECTO CALENDARIO)

COMUNIDAD DE MADRID

INDICE GENERAL	ÍNDICES POR DESTINO ECONÓMICO DE LOS BIENES					
	Bienes de consumo	Bienes de consumo duradero	Bienes de consumo no duradero	Bienes de equipo	Bienes intermedios	Energía
110,6	110,9	69,4	112,7	107,8	111,3	118,2
3,3	7,7	-4,5	8,3	2,4	8,6	-0,2
TASAS DE VARIACIÓN INTERANUAL						
may-21	18,2	8,5	10,7	8,3	20,8	14,4
jun-21	8,1	-2,2	-0,7	-2,2	14,1	21,9
jul-21	0,6	-4,5	-21,7	-3,0	10,6	4,8
ago-21	-0,5	-2,3	58,2	-4,5	3,0	8,1
sep-21	1,2	2,9	-15,4	4,3	-0,7	17,3
oct-21	-0,1	5,6	-8,9	6,7	-3,9	7,0
nov-21	5,1	4,8	-8,2	5,6	-2,6	5,9
dic-21	0,1	3,6	-5,3	4,1	4,4	4,7
ene-22	2,6	17,8	-10,1	19,6	6,1	3,3
feb-22	3,7	18,2	-6,6	19,8	0,5	13,2
mar-22	2,4	6,6	-8,1	7,4	1,8	5,3
abr-22	2,9	-6,6	4,2	-7,3	0,1	11,2
may-22	4,9	5,7	-1,3	5,8	4,0	10,0

Último dato: mayo 2022
T.V. media acum. ene - may 2022

ESPAÑA

INDICE GENERAL	ÍNDICES POR DESTINO ECONÓMICO DE LOS BIENES					
	Bienes de consumo	Bienes de consumo duradero	Bienes de consumo no duradero	Bienes de equipo	Bienes intermedios	Energía
105,9	107,8	114,1	107,2	106,4	110,4	99,8
2,2	5,2	6,4	5,3	1,2	0,4	3,3
TASAS DE VARIACIÓN INTERANUAL						
may-21	25,7	16,9	63,9	15,9	37,9	32,9
jun-21	11,9	11,5	23,2	6,5	6,5	18,9
jul-21	3,8	5,2	11,1	3,8	-0,9	8,8
ago-21	1,3	3,9	0,9	4,2	0,5	4,8
sep-21	0,7	4,7	1,2	4,4	-5,5	3,0
oct-21	-0,2	5,4	2,3	5,8	-8,3	-0,9
nov-21	3,2	12,7	7,4	14,1	-2,4	0,1
dic-21	1,8	6,5	4,4	6,7	-1,8	1,2
ene-22	1,7	5,6	6,0	5,3	-1,1	1,8
feb-22	3,0	6,4	9,8	6,2	2,5	4,4
mar-22	0,0	1,3	2,5	3,9	-1,4	-4,9
abr-22	2,3	5,6	7,7	4,9	1,8	0,0
may-22	3,8	7,5	6,2	6,3	4,1	1,0

Último dato: mayo 2022
T.V. media acum. ene - may 2022

Fuente: Series Comunidad de Madrid, elaboración propia a partir de datos INE; Series España, INE.