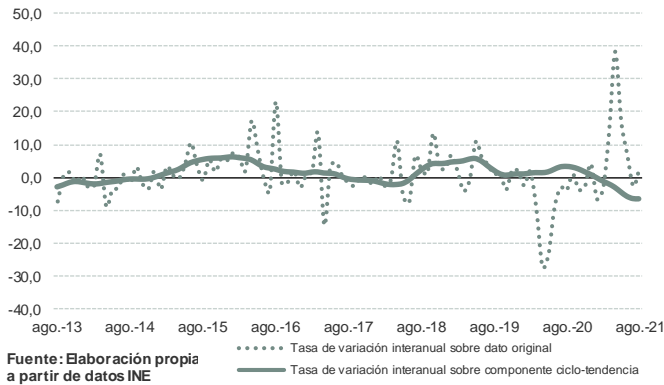
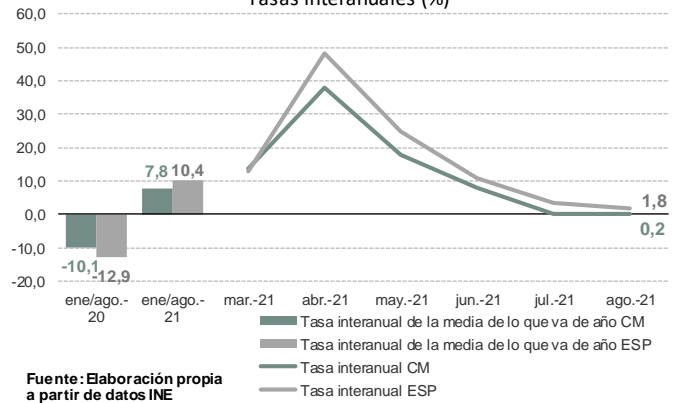


## Índice de Producción Industrial Comunidad de Madrid



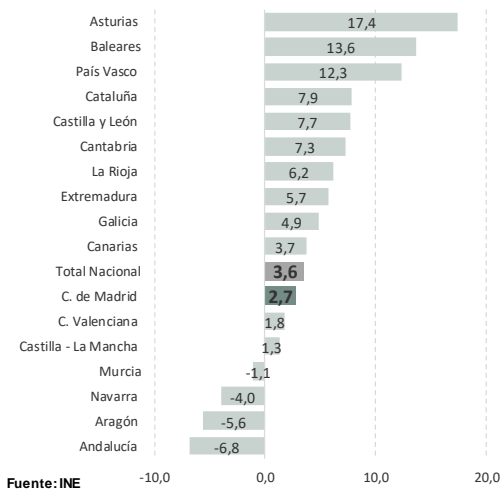
## Índice de Producción Industrial Datos corregidos de estacionalidad y efecto calendario Tasas interanuales (%)



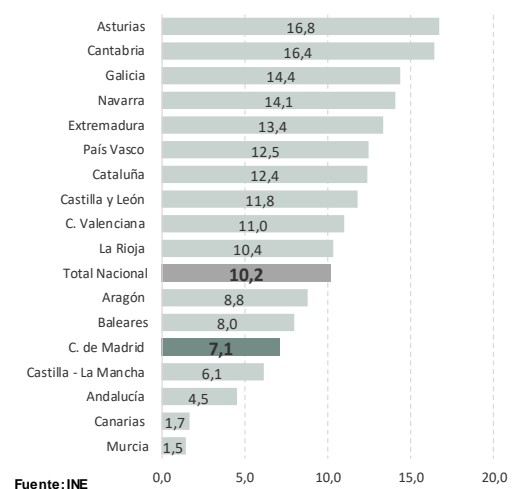
## Claves del mes:

- El IPI en la Comunidad de Madrid crece un 0,2% interanual en el mes de agosto, con datos corregidos de estacionalidad y calendario (CVEC), manteniendo la misma tasa del mes anterior. La comparación con los niveles prepandemia refleja que el IPI se encuentra un -4,2% por debajo de agosto de 2019. En lo que va de año, el IPI aumenta un 7,8% en la región, aunque se sitúa un 3,1% por debajo del mismo periodo de 2019.
- En España, con datos CVEC, se observa un aumento interanual del 1,8% y una caída frente a agosto de 2019 del 4,1%. En el promedio de lo que va de año, el IPI nacional anota un aumento interanual del 10,4%, que se torna en una reducción del 3,9% al comparar con los ocho primeros meses de 2019.
- En cuanto a la evolución de los cuatro componentes del IPI en la Comunidad de Madrid (en términos interanuales y CVEC), bienes intermedios y de equipo siguen registrando importantes crecimientos, aunque siguen suavizándose en bienes de equipo, mientras energía y bienes de consumo anotan sendos descensos, moderándose considerablemente el ritmo de caída en el caso de bienes de consumo.
- En el contexto regional, continúa la normalización de las tasas de variación del IPI (sin corregir de estacionalidad y calendario), que crece en términos interanuales en trece CC.AA., desde el 17,4% de Asturias al 1,3% de Castilla-La Mancha, mientras se reduce en cuatro (con tasas que oscilan entre el -1,1% de Murcia y el -6,8% de Andalucía). En la Comunidad de Madrid el IPI aumenta un 2,7% (un 3,6% en el promedio nacional). Conviene recordar que en 2020, la contracción del IPI en Madrid, del -6,6%, fue la cuarta más moderada.

## Índice de Producción Industrial Agosto 2021 Tasas de variación interanual Datos originales



## Índice de Producción Industrial Agosto 2021 Tasas de variación interanual de la media de lo que va de año Datos originales



**El IPI de agosto mantiene un limitado avance del 0,2% interanual en Madrid y se mantiene en niveles inferiores a los de 2019.**

El índice de Producción Industrial (IPI) corregido de variaciones estacionales y de calendario (CVEC) de agosto de 2021 se sitúa en un valor muy próximo al del mismo mes del año anterior, un 0,2% por encima (+1,8% España), manteniendo el ritmo de crecimiento registrado en el mes de julio, una vez normalizados los efectos de comparación con el atípico periodo marzo-junio de 2020. Este tibio comportamiento mantiene al IPI por debajo de los niveles alcanzados en 2019, concretamente un 4,2% respecto a agosto de hace dos años (-4,1% en España).

**El IPI CVEC aumenta respecto a julio en Madrid.**

En comparativa intermensual, el IPI CVEC aumenta un 1,0% en la Comunidad de Madrid y se reduce un 0,3% en España, observándose correcciones al alza en ambos territorios frente a las tasas calculadas con datos originales, afectadas por una fuerte estacionalidad en agosto.

**Patrones de crecimiento dispares en los cuatro componentes de IPI.**

En términos corregidos de estacionalidad y calendario, y en comparativa interanual<sup>1</sup>, el análisis por tipo de bienes refleja avances importantes en los índices de equipo e intermedios, mientras los índices de bienes de consumo y energía siguen reduciéndose, aunque cada uno de ellos dibuja una evolución dispar en relación a las tasas del mes de julio.

**Bienes intermedios y de equipo mantienen importantes crecimientos tras el rebote de meses anteriores.**

El componente más dinámico en agosto es bienes intermedios, acelerando su crecimiento en 1,7 p.p. frente a julio hasta el 6,4%. Resulta, asimismo, el componente de mayor avance en el promedio de lo que va de año (13,4%), sin olvidar que fue el que experimentó el mayor deterioro en 2020. Así, los niveles actuales continúan aproximándose a los valores prepandemia, resultando un 0,7% inferiores a los de agosto de 2019 y, en términos acumulados, un 5,9% inferiores a los del periodo enero-agosto de dicho año.

**Bienes de consumo modera notablemente su ritmo de caída en agosto.**

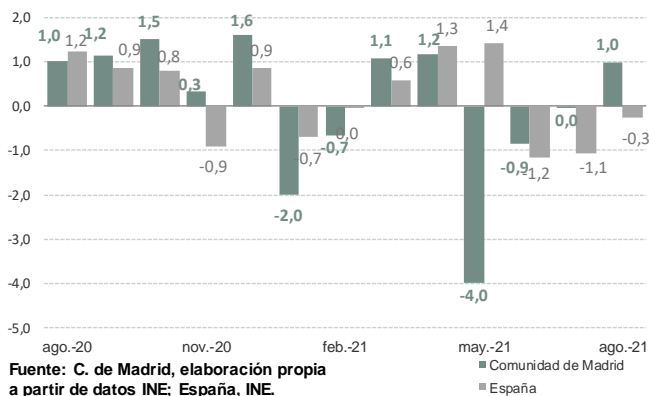
Bienes de equipo anota una tasa del 5,8% (10,6% en julio), manteniendo un perfil de progresiva moderación de su ritmo de crecimiento. En el promedio de lo que va de año crece un 12,9%, la segunda mayor tasa de los cuatro componentes del IPI, aunque resultó uno de los más afectados en 2020. La comparativa con 2019, no obstante, refleja un importante progreso respecto a meses anteriores, anotando un avance respecto a agosto de 2019 del 2,3%; sin embargo, en el promedio de lo que va de año se observa un descenso del 4,5% frente a similar periodo.

**A pesar de una nueva reducción en agosto, energía se mantiene en niveles superiores a los de 2019 en el promedio de lo que va de año.**

El índice de bienes de consumo vuelve a caer en agosto pero lo hace con mucha menos intensidad, un 0,2% interanual (-4,8% en julio), rompiendo con el perfil a la baja de los últimos meses. Aun así registra en el promedio de lo que va de año el aumento más moderado de los cuatro tipos de bienes, un 2,9%. El escueto descenso de agosto se origina en el segmento de bienes de consumo no duradero (-2,2%), mientras el de consumo duradero repunta con fuerza (49,7%) y, aunque continúa siendo el único grupo que registra una contracción interanual en lo que va de año, este avance ha posibilitado una notable mejora, cifrándose en el acumulado hasta agosto en el -0,6%. En relación a la situación precovid, el índice de bienes de consumo se sitúa un 13,6% por debajo del valor de agosto de 2019 (un -8,1% en el acumulado hasta agosto).

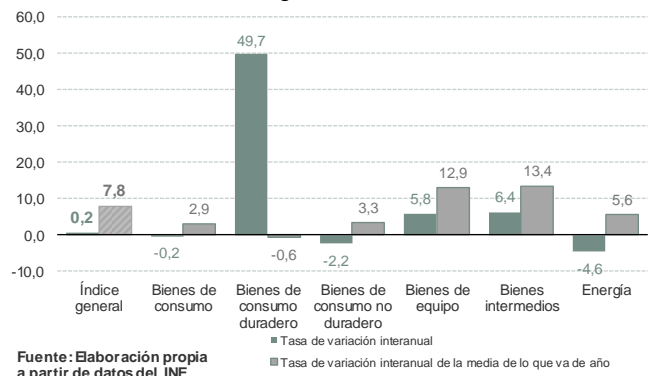
Con un perfil notablemente más estable, el IPI de energía, que venía avanzando a muy buen ritmo en los últimos meses, interrumpió esta tendencia en julio, con una reducción del -4,6%, tasa que repite en agosto, con lo que el crecimiento en el acumulado de lo que va de año se ve algo mermado, situándose ahora en el 5,6%. En relación a 2019, disminuye un 2,8% en agosto, si bien, es el único componente del IPI que se sitúa por encima de los niveles prepandemia en el promedio de lo que va de año, un 2,1%, reflejo de la menor incidencia que la crisis ha tenido sobre él y su más temprana recuperación.

**Índice de producción industrial**  
Datos corregidos de estacionalidad y efecto calendario  
(Tasa de variación intermensual)



**IPI por destino económico de los bienes**  
Comunidad de Madrid

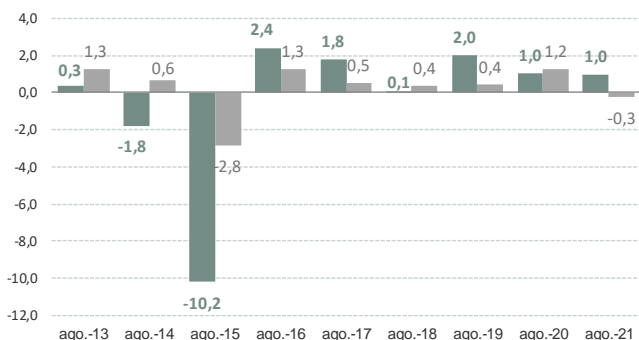
Datos corregidos de estacionalidad y efecto calendario  
Agosto 2021



<sup>1</sup> En adelante todo el análisis se realizará con datos CVEC y tasas interanuales, salvo indicación expresa.

## Índice de producción industrial Datos corregidos de estacionalidad y efecto calendario

(Tasa de variación intermensual de los agostos de los nueve últimos años)

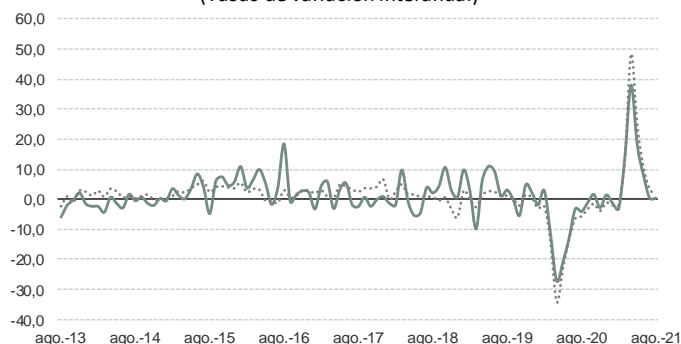


Fuente: C. de Madrid, elaboración propia a partir de datos INE; España, INE

■ Comunidad de Madrid  
■ España

## Índice de producción industrial Datos corregidos de estacionalidad y efecto calendario

(Tasas de variación interanual)



Fuente: Elaboración propia a partir de datos INE

— Comunidad de Madrid  
..... España

## ÍNDICE DE PRODUCCIÓN INDUSTRIAL BASE 2015 (DATOS CORREGIDOS DE ESTACIONALIDAD Y EFECTO CALENDARIO)

### COMUNIDAD DE MADRID

INDICE GENERAL	INDICES POR DESTINO ECONÓMICO DE LOS BIENES						
	Bienes de consumo	Bienes de consumo duradero	Bienes de consumo no duradero	Bienes de equipo	Bienes intermedios	Energía	
<b>105,1</b>	<b>94,4</b>	<b>88,5</b>	<b>94,4</b>	<b>112,4</b>	<b>97,9</b>	<b>108,9</b>	
7,8	2,9	-0,6	3,3	12,9	13,4	5,6	
TASAS DE VARIACIÓN INTERANUAL							
ago-20	-4,3	-13,5	-31,3	-12,9	-3,3	-6,6	1,9
sep-20	-1,4	-1,8	-12,0	-1,1	-3,8	-6,5	3,0
oct-20	1,4	2,1	-10,3	3,1	-1,1	-11,6	7,7
nov-20	-3,0	6,1	-10,6	7,5	-0,4	-4,2	-8,5
dic-20	1,2	-5,4	-17,2	-4,5	0,7	-2,0	6,6
ene-21	-1,5	-12,9	-24,6	-12,2	-8,0	-5,9	9,6
feb-21	-3,4	-10,7	-31,6	-9,1	-7,5	-3,1	8,7
mar-21	13,6	16,8	9,9	17,3	25,2	12,4	5,9
abr-21	37,8	41,1	98,5	39,9	70,1	64,3	11,7
may-21	18,0	8,5	15,3	8,3	20,8	30,9	14,8
jun-21	7,8	-2,3	-2,8	-2,3	14,1	21,9	5,0
jul-21	0,2	-4,8	-29,6	-3,3	10,6	4,7	-4,6
ago-21	0,2	-0,2	49,7	-2,2	5,8	6,4	-4,6

Último dato: agosto 2021  
T.V. media acum. ene - ago 2021

### ESPAÑA

INDICE GENERAL	INDICES POR DESTINO ECONÓMICO DE LOS BIENES						
	Bienes de consumo	Bienes de consumo duradero	Bienes de consumo no duradero	Bienes de equipo	Bienes intermedios	Energía	
<b>102,4</b>	<b>101,6</b>	<b>105,1</b>	<b>101,6</b>	<b>104,1</b>	<b>110,9</b>	<b>92,7</b>	
10,4	7,7	26,9	6,1	13,5	15,0	3,5	
TASAS DE VARIACIÓN INTERANUAL							
ago-20	-5,8	-6,9	4,3	-5,9	-10,5	-2,2	-4,7
sep-20	-3,3	-2,0	-1,2	-2,7	-5,8	-1,3	-4,2
oct-20	-1,6	-2,2	0,3	-3,5	-4,8	1,7	-2,4
nov-20	-3,9	-4,1	-1,7	-3,8	-7,6	1,2	-8,0
dic-20	-1,2	-3,4	-1,4	-3,9	-4,3	2,3	1,1
ene-21	-2,0	-5,4	-1,7	-3,3	-6,0	-0,8	3,6
feb-21	-1,9	-1,7	-1,7	-1,1	-7,6	-0,3	2,6
mar-21	13,0	9,4	45,3	2,3	27,5	15,6	1,7
abr-21	48,4	30,8	224,8	26,3	117,0	59,4	13,3
may-21	24,7	16,3	69,2	15,2	38,7	33,1	13,0
jun-21	10,8	10,7	23,2	5,9	6,7	19,1	3,5
jul-21	3,3	4,9	10,6	3,6	-0,8	9,1	-4,1
ago-21	1,8	3,8	1,1	4,1	1,2	5,1	-3,6

Último dato: agosto 2021  
T.V. media acum. ene - ago 2021

Fuente: Series Comunidad de Madrid, elaboración propia a partir de datos INE; Series España, INE.