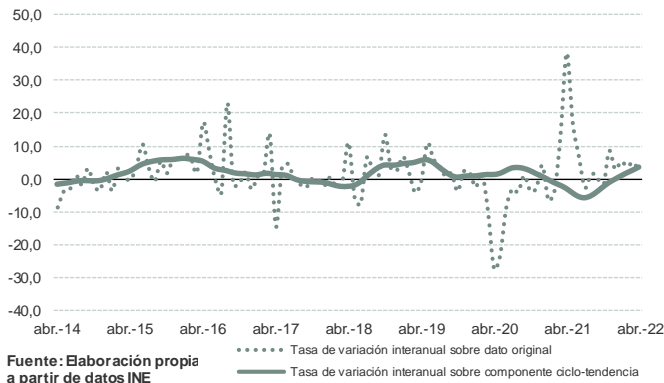
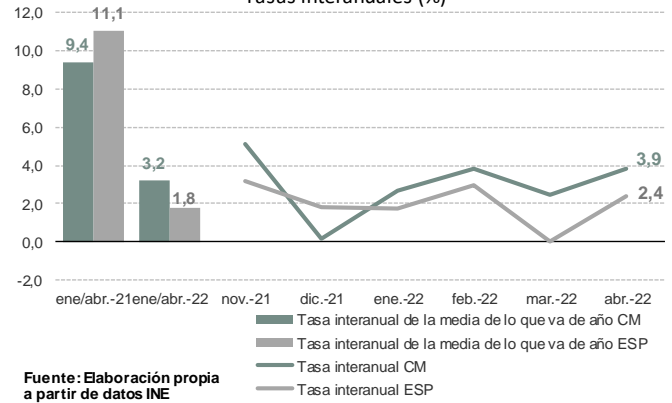


Índice de Producción Industrial Comunidad de Madrid



Índice de Producción Industrial Datos corregidos de estacionalidad y efecto calendario Tasas interanuales (%)

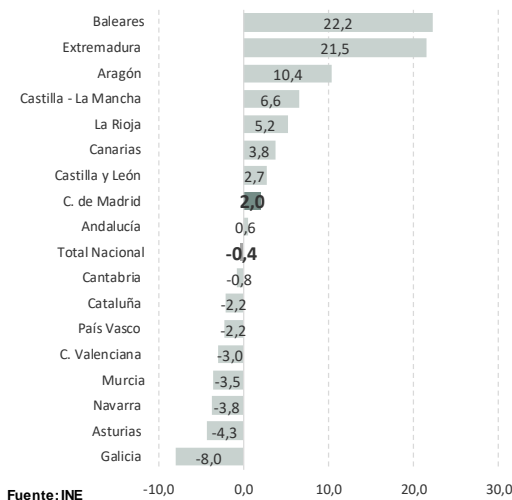


Claves del mes:

- El Índice de Producción Industrial en la Comunidad de Madrid prolonga en abril el impulso de los tres primeros meses de 2022, con un crecimiento del 3,9%, 1,5 puntos por encima del mes anterior (con datos corregidos de estacionalidad y calendario, CVEC). Con los datos provisionales publicados hoy, el indicador se situaría un 2,2% por encima del valor inmediatamente anterior al inicio de la pandemia (febrero de 2020). En España, también con datos CVEC, el dato de abril refleja una mejora en la evolución del indicador, con un crecimiento del 2,4% (0,0% en marzo), situándose un 0,8% por encima del nivel de febrero de 2020.
- En el conjunto de los cuatro primeros meses de 2022, el IPI aumenta un 3,2% en Madrid y un 1,8% en España (con datos CVEC).
- Entre los cuatro componentes del IPI en la Comunidad de Madrid (en términos interanuales y CVEC), destaca en abril el incremento experimentado por el índice de bienes intermedios que, junto con energía, impulsan el crecimiento del índice general; por el contrario, bienes de consumo interrumpe la favorable progresión de meses anteriores, debido al deterioro del segmento de bienes de consumo no duradero. Bienes de equipo, por su parte, se mantiene prácticamente estable.
- En el contexto regional, el IPI (sin corregir de estacionalidad y calendario) crece en términos interanuales en nueve CC.AA., a ritmos que van del 22,2% de Baleares al 0,6% de Andalucía. Las restantes experimentan caídas, resultando la más abultada la de Galicia (-8,0%). En la Comunidad de Madrid el IPI se incrementa un 2,0% interanual y se reduce un 0,4% en el conjunto nacional. En el promedio del primer cuatrimestre el IPI crece en catorce regiones, con un avance de Madrid del 4,1% (2,0% en el conjunto de España).

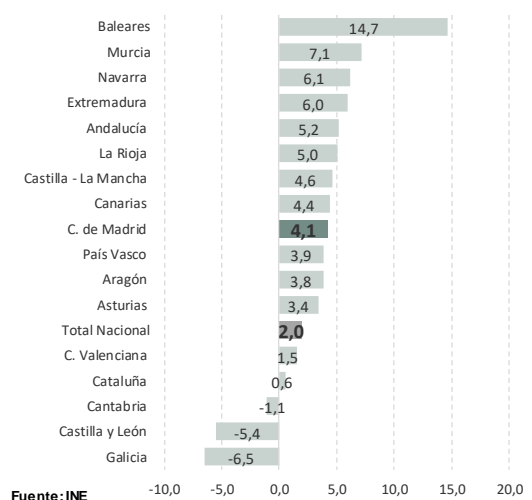
Índice de Producción Industrial Abril 2022

Tasas de variación interanual
Datos originales



Índice de Producción Industrial Abril 2022

Tasas de variación interanual de la media de lo que va de año
Datos originales



El IPI prolonga una evolución positiva en la Comunidad de Madrid, con un crecimiento interanual del 3,9% CVEC.

El Índice de Producción Industrial (IPI) en la Comunidad de Madrid anota en marzo un crecimiento del 3,9% interanual, con datos corregidos de variaciones estacionales y de calendario (CVEC), tasa 1,5 puntos superior a la del mes anterior. El índice se mantiene creciendo a buen ritmo desde el inicio de año y en abril se sitúa un 2,2% por encima de febrero de 2020, último mes de normalidad antes del inicio de la pandemia. En España el IPI crece un 2,4% interanual tras mantenerse invariable en marzo y mejora en el proceso de recuperación de los niveles prepandemia, situándose en abril un 0,8% por encima de febrero de 2020.

Con datos sin corregir de estacionalidad y calendario, el IPI crece en abril un 2,0% interanual en Madrid y se reduce un 0,4% en España.

Avances respecto a marzo con datos CVEC.

En comparativa intermensual, el IPI CVEC aumenta un 1,9% en la Comunidad de Madrid y un 2,1% en España, observándose correcciones al alza en ambos territorios frente a las tasas calculadas con datos originales.

Bienes intermedios y energía, los más dinámicos en abril.

En términos corregidos de estacionalidad y calendario, y en comparativa interanual¹, el análisis por tipo de bienes refleja avances en los índices de intermedios y de energía, que impulsan la mejora del índice general, se mantiene prácticamente estable bienes de equipo y se reduce el IPI de bienes de consumo.

El IPI de bienes de consumo se reduce en abril por la caída del segmento de consumo no duradero.

Tras el dinamismo de meses anteriores, el índice de bienes de consumo registra una caída del 2,5% (creció un 6,5% en marzo y un 9,4% en el promedio de lo que va de año). Al contrario que en meses anteriores, el segmento de bienes de consumo no duradero disminuye un 3,0% (no se observaba una caída desde agosto de 2021), mientras bienes de consumo duradero rompe con las caídas de los siete últimos meses con un incremento del 9,4%.

En relación a la situación prepandemia, bienes de consumo se sitúa en marzo un 0,3% por encima del valor de febrero de 2020, gracias al segmento de consumo no duradero, que se posiciona un 3,7% por encima de los niveles precovid, mientras el de consumo duradero, el más afectado por las medidas adoptadas para el control de la pandemia, se sitúa aún un 30,2% por debajo.

Bienes intermedios mantiene una evolución muy favorable.

Bienes intermedios crece un 10,5% interanual, acelerándose significativamente respecto a la tasa de marzo (5.2%). Esta buena evolución sitúa al IPI de intermedios por encima de los valores prepandemia en marzo, un 11,4% por encima de febrero de 2020. En lo que va de año, anota un avance interanual del 8,0%.

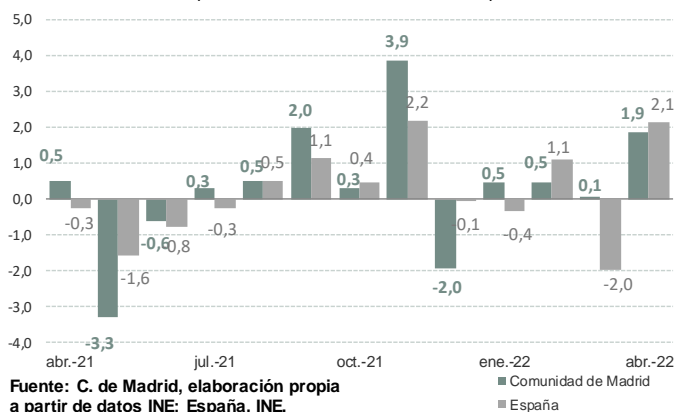
Bienes de equipo vuelve a frenar su crecimiento en abril.

Bienes de equipo no mantiene la mejora del mes anterior y registra un escueto aumento del 0,2% en abril, continuando así por debajo de los niveles prepandemia (un 2,5% por debajo de febrero de 2020), con lo que, por tercer mes consecutivo, resulta el único de los cuatro grandes grupos del IPI que no alcanza el nivel precovid en este mes.

Mejora importante del índice de energía.

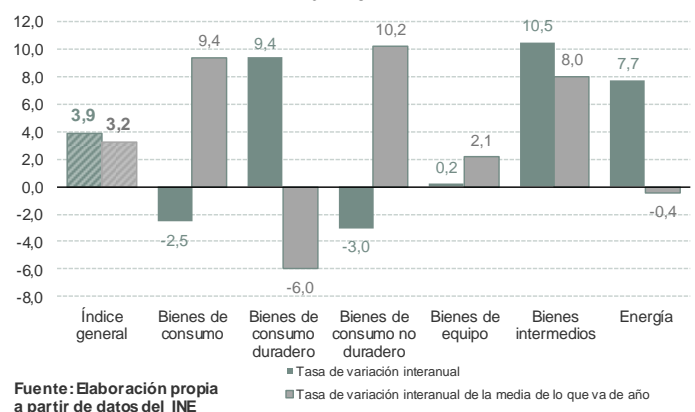
El IPI de energía repunta tras el tímido avance de marzo (0,1% con datos revisados) y las caídas de meses anteriores, anotando un crecimiento del 7,7%; en el promedio del primer cuatrimestre disminuye un 0,4% interanual. Con esta evolución se sitúa en abril un 13,1% por encima de febrero de 2020, dados los buenos resultados obtenidos entre julio de 2020 y junio de 2021.

Índice de producción industrial
Datos corregidos de estacionalidad y efecto calendario
(Tasa de variación intermensual)



Fuente: C. de Madrid, elaboración propia a partir de datos INE; España, INE.

IPI por destino económico de los bienes
Comunidad de Madrid
Datos corregidos de estacionalidad y efecto calendario
Abril 2022

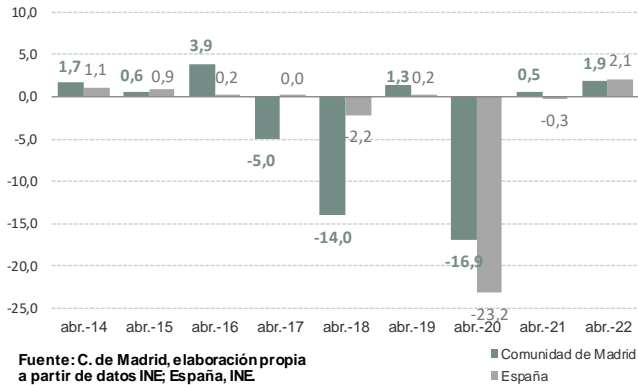


Fuente: Elaboración propia a partir de datos del INE

¹ En adelante todo el análisis se realizará con datos CVEC y tasas interanuales, salvo indicación expresa.

Índice de producción industrial Datos corregidos de estacionalidad y efecto calendario

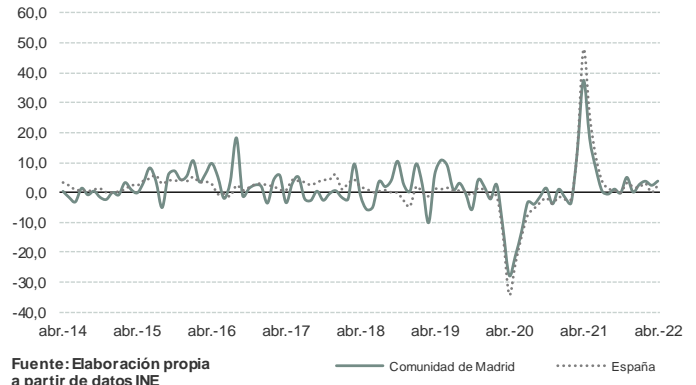
(Tasa de variación intermensual de los abrils de los nueve últimos años)



Fuente: C. de Madrid, elaboración propia a partir de datos INE; España, INE.

Índice de producción industrial Datos corregidos de estacionalidad y efecto calendario

(Tasas de variación interanual)



Fuente: Elaboración propia a partir de datos INE

ÍNDICE DE PRODUCCIÓN INDUSTRIAL BASE 2015 (DATOS CORREGIDOS DE ESTACIONALIDAD Y EFECTO CALENDARIO)

COMUNIDAD DE MADRID

INDICE GENERAL	INDICES POR DESTINO ECONÓMICO DE LOS BIENES						
	Bienes de consumo	Bienes de consumo duradero	Bienes de consumo no duradero	Bienes de equipo	Bienes intermedios	Energía	
112,9	108,2	71,0	113,0	110,1	111,4	121,7	
3,2	9,4	-6,0	10,2	2,1	8,0	-0,4	
TASAS DE VARIACIÓN INTERANUAL							
abr-21	37,4	41,2	97,4	39,8	70,4	63,8	10,4
may-21	18,1	8,6	15,1	8,3	20,7	30,9	14,2
jun-21	8,0	-2,2	-3,0	-2,2	14,1	22,0	4,9
jul-21	0,6	-4,5	-30,0	-3,0	10,6	4,8	-4,5
ago-21	-0,5	-2,3	52,7	-4,5	3,0	8,1	-4,0
sep-21	1,2	2,9	-19,0	4,3	-0,7	17,3	-3,8
oct-21	-0,1	5,6	-10,5	6,7	-3,9	7,0	-3,4
nov-21	5,1	4,8	-8,1	5,6	-2,6	5,9	14,4
dic-21	0,2	3,7	-4,2	4,1	4,4	4,7	-3,9
ene-22	2,7	17,9	-12,9	19,6	6,1	3,2	-5,0
feb-22	3,8	18,2	-9,8	19,8	0,5	13,1	-4,1
mar-22	2,4	6,5	-8,9	7,3	1,9	5,2	0,1
abr-22	3,9	-2,5	9,4	-3,0	0,2	10,5	7,7

ESPAÑA

INDICE GENERAL	INDICES POR DESTINO ECONÓMICO DE LOS BIENES						
	Bienes de consumo	Bienes de consumo duradero	Bienes de consumo no duradero	Bienes de equipo	Bienes intermedios	Energía	
106,2	108,6	110,9	107,3	104,6	109,5	99,2	
1,8	4,9	6,2	5,2	0,4	0,2	2,7	
TASAS DE VARIACIÓN INTERANUAL							
abr-21	47,8	30,4	224,3	24,7	116,1	59,4	13,2
may-21	25,8	16,9	65,4	15,9	38,4	33,0	13,1
jun-21	11,9	11,5	23,5	6,6	6,6	18,9	3,5
jul-21	3,8	5,1	11,2	3,9	-0,8	8,9	-3,9
ago-21	1,3	3,9	0,9	4,2	0,6	4,8	-3,6
sep-21	0,7	4,7	1,2	4,4	-5,5	3,0	-1,7
oct-21	-0,2	5,4	2,2	5,8	-8,3	-0,9	1,1
nov-21	3,2	12,7	7,2	14,1	-2,5	0,1	10,3
dic-21	1,8	6,5	4,2	6,7	-1,8	1,2	1,1
ene-22	1,7	5,6	5,7	5,3	-1,2	1,7	0,8
feb-22	3,0	6,4	9,5	6,3	2,3	4,4	2,7
mar-22	0,0	1,4	2,0	3,8	-1,6	-4,9	2,8
abr-22	2,4	6,2	7,8	5,2	2,1	-0,2	4,6

Fuente: Series Comunidad de Madrid, elaboración propia a partir de datos INE; Series España, INE.