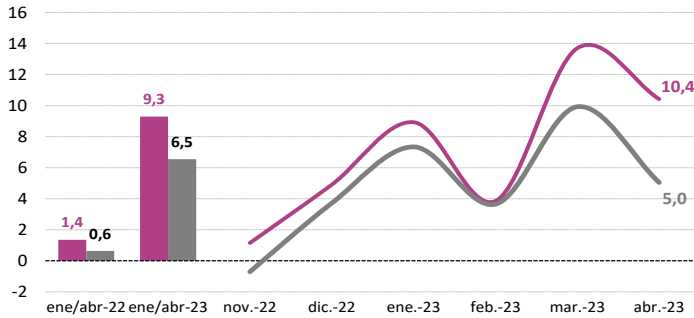


ICM. Cifra de negocios

Tasa variación anual (%)

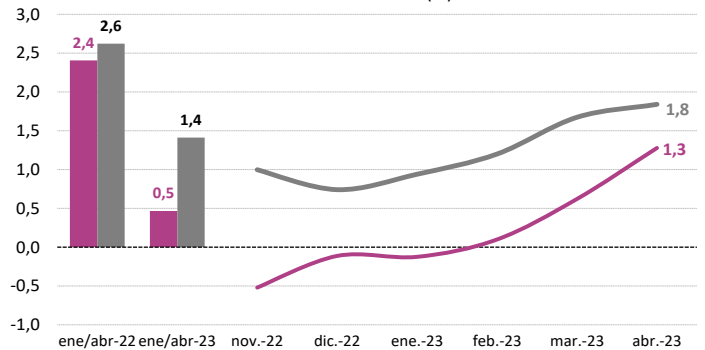


Fuente: INE y elaboración propia

■ CM acum. anual ■ ESP acum. anual
— CM dato — ESP dato

ICM. Ocupación

Tasa variación anual (%)



Fuente: INE y elaboración propia

■ CM acum. anual ■ ESP acum. anual
— CM dato — ESP dato

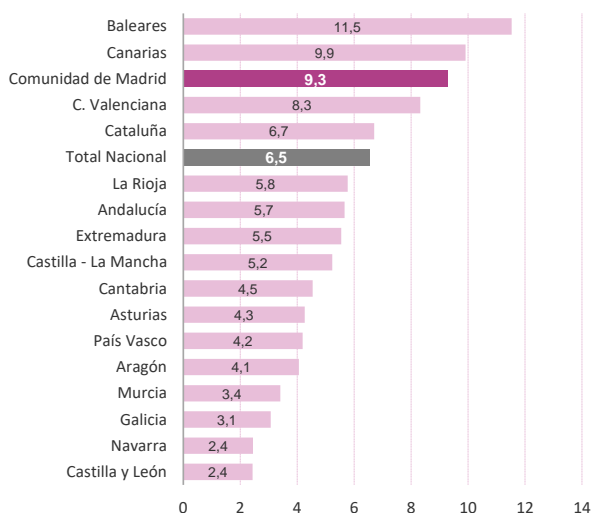
Claves del mes:

- **La cifra de negocios del índice de comercio al por menor** en la Comunidad de Madrid presenta en abril, un mes más, el índice más elevado de todas las regiones y encadena nueve meses consecutivos al alza, crece un 10,4% interanual, si bien se desacelera respecto al avance de marzo que fue del 13,7%. La comparación con el mismo mes de 2019 muestra un aumento del 17,0%. En España, el índice en abril anota la quinta tasa interanual positiva tras la caída de noviembre, aumentando un 5,0% respecto al mismo mes de 2022 y supera los niveles prepandemia en un 2,9%.
- Los datos de este mes reflejan aumentos interanuales de la cifra de negocios en todas las comunidades autónomas, salvo Castilla y León; el crecimiento más pronunciado lo registra Baleares, 12,4%, seguida a dos puntos por la Comunidad de Madrid, el aumento más modesto es para País Vasco, Aragón y Murcia, un 0,7%. Respecto a la comparativa con abril de 2019, once regiones no consiguen superar las cifras de negocios de entonces en este mes. Las regiones más perjudicadas: Navarra y País Vasco. La Comunidad de Madrid encabeza la recuperación prepandemia.
- El **índice de ocupación del comercio al por menor** en abril, aumenta en la región un 1,3% interanual, tercer aumento consecutivo, tras tres meses a la baja; la comparativa respecto a niveles prepandemia refleja cifras de ocupación superiores a abril de 2019 en un 0,7%. En España la ocupación en este mes crece un 1,8% interanual y supera los niveles del mismo mes de 2019 en un 1,6%.
- Todas las regiones, salvo Asturias, muestran en abril aumentos interanuales en el empleo del comercio minorista; respecto al mismo mes de 2022; trece comunidades autónomas presentan niveles superiores a los prepandemia.

ICM. Índice de cifra de negocios deflactado

Abril 2023

Tasas de variación interanual del promedio de lo que va de año

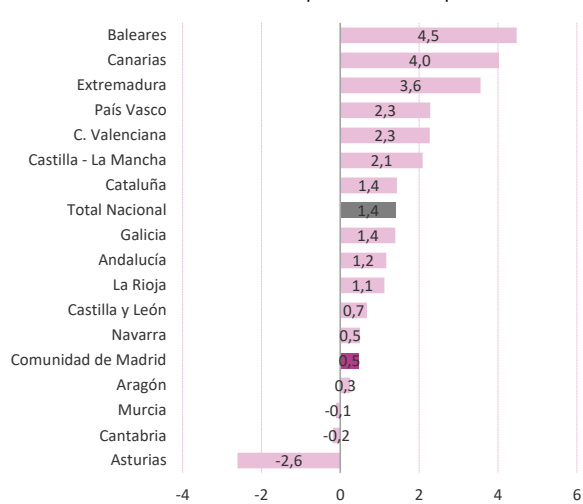


Fuente: INE

ICM. Índice de ocupación

Abril 2023

Tasas de variación interanual del promedio de lo que va de año



Fuente: INE

El índice de cifra de negocios del comercio minorista en abril, el más elevado de todas las regiones, crece un 10,4% interanual.

Se mantiene la tendencia alcista en la cifra de negocios del ICM.

La Comunidad de Madrid lidera el crecimiento respecto de los niveles precovid en las ventas minoristas.

La ocupación en abril se incrementa un 1,3% interanual, acelerando el ritmo de avance del mes anterior.

En tendencia la ocupación sigue en positivo, si bien mantiene un perfil desacelerado.

Trece comunidades consiguen superar los niveles de ocupación prepandemia en abril.

El índice de cifra de negocios del comercio al por menor (ICM) en la región en abril, se aminora respecto al mes anterior hasta un 10,4% interanual, un mes más, presenta el índice más elevado de todas las regiones; la comparativa con abril de 2019 refleja un aumento del 17,0%, encabezando la recuperación prepandemia del ranking regional. En España la cifra de negocios del ICM alcanza, por cuarto mes consecutivo, tasas interanuales positivas, creciendo un 5,0% y superando los niveles respecto a abril de 2019 en un 2,9%.

Abril es un mes de clara estacionalidad negativa para la cifra de negocio, sólo ha mostrado incrementos mensuales en abril de 2013 y 2016 en los últimos diez años; la mayor caída fue la registrada en abril de 2020 (-19,5%) por factores que no tienen que ver con la estacionalidad: el comercio no esencial permaneció cerrado por la declaración del estado de alarma, por lo cual la media de los meses de abril quedó muy distorsionada; en abril de 2023 cede un 3,5%, cifra ligeramente superior a la media de los meses de abril de los últimos 10 años prepandemia.

La evolución reciente del componente ciclo tendencia de la cifra de negocios del comercio minorista, aproximado a través de la variación anual de media móvil no centrada de orden 12, dibuja desde diciembre de 2022 una clara tendencia alcista cuyo ritmo se ralentiza ligeramente en el mes de abril, en el que registra un aumento del 4,4%, 0,8 p.p. más que en marzo.

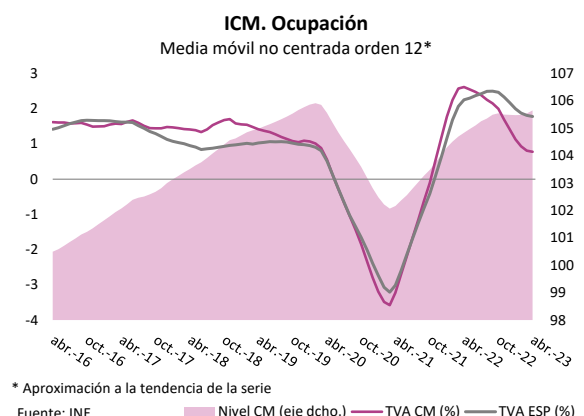
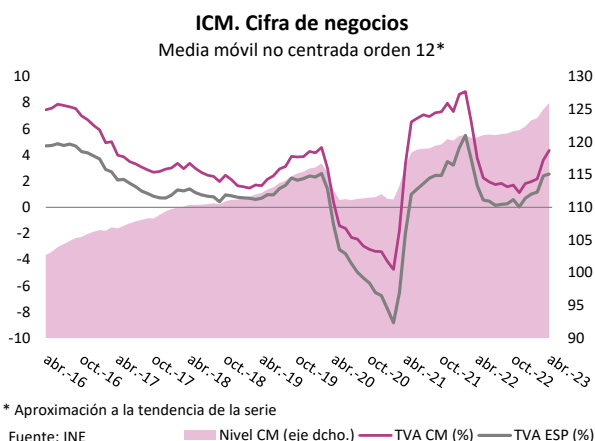
La comparativa regional de las ventas minoristas presenta en abril aumentos interanuales en todas las regiones, salvo en Castilla y León; la más destacada es Baleares, 12,4%, seguida a dos puntos por la Comunidad de Madrid; las regiones con el crecimiento más modesto: País Vasco, Aragón y Murcia, con un avance del 0,7%. La comparación con abril de 2019 revela que la Comunidad de Madrid encabeza la recuperación prepandemia como ya es habitual y once comunidades no consiguen superar los niveles de entonces, las más perjudicadas son: Navarra, que cede un 6,8%, País Vasco, que pierde un 4,3% y Murcia que se minorra un 4,1%.

El **índice de ocupación** del comercio al por menor en la Comunidad de Madrid aumenta en abril un 1,3% interanual, tercer mes consecutivo en positivo, cifra que supera en siete décimas porcentuales al incremento interanual de marzo y que se sitúa un 0,7% por encima del mismo mes de 2019. En España la ocupación se incrementa un 1,8% interanual y resulta un 1,6% superior al nivel de abril de 2019.

Abril es un mes en el que la ocupación muestra tímidos crecimientos intermensuales a excepción de 2013 (-0,3%) y la más pronunciada de 2020 (-2,7%) que distorsiona a la baja el promedio de la última década. El incremento mensual de abril de 2023, del 0,4%, está en línea con la estacionalidad histórica de la serie.

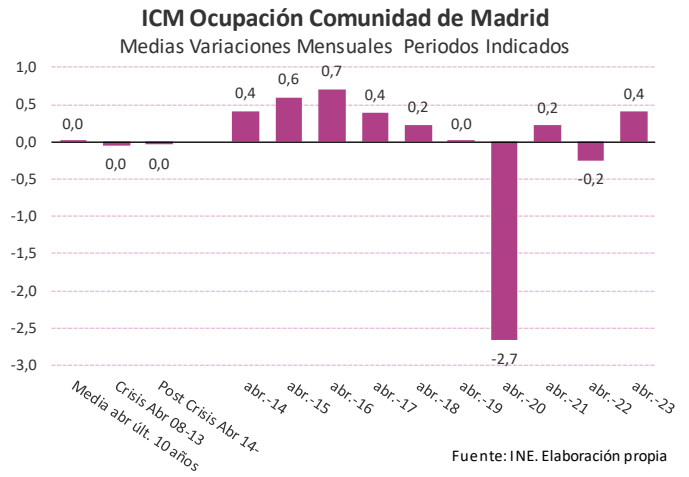
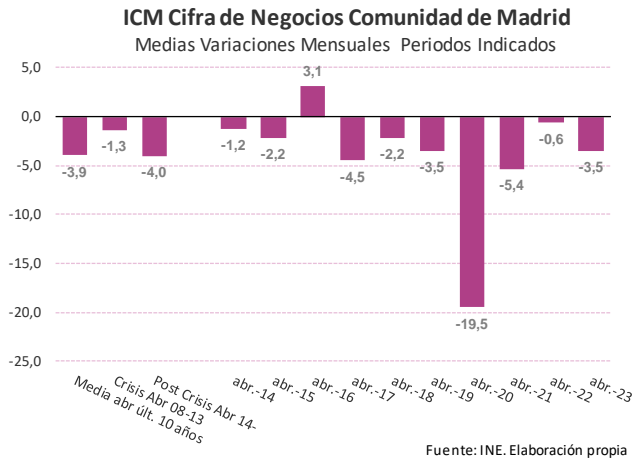
La evolución de la serie de ocupación en tendencia que desde noviembre de 2021 recupera las tasas positivas tras el impacto de la pandemia, mantiene desde abril de 2022, mes junto con marzo en el que alcanzó la tasa más elevada (2,6%), un perfil suavemente desacelerado; anotando en abril de 2023 la misma tasa que en marzo un 0,8%.

En abril todas las regiones, salvo Asturias, presentan tasas interanuales positivas: la más dinámica Baleares, 5,3%, seguida de Canarias, 4,2% y Extremadura, 3,7%. Con respecto al mismo mes de 2019, trece comunidades superan los niveles prepandemia; la que presenta el mayor aumento es Comunidad Valenciana, 5,0%, seguida de cerca por Extremadura, 4,5% y la región más perjudicada por la pérdida de empleo en el comercio minorista es Asturias, cuyo índice se sitúa un 4,4% por debajo de abril de 2019.



Índices de Comercio al por Menor

30 de mayo de 2023



INDICES DE COMERCIO AL POR MENOR. ABRIL 2023												
	CIFRA NEGOCIOS						OCUPACIÓN					
	COMUNIDAD DE MADRID			ESPAÑA			COMUNIDAD DE MADRID			ESPAÑA		
	Índice deflactado	Variación mensual	Variación anual	Índice deflactado	Variación mensual	Variación anual	Índice	Variación mensual	Variación anual	Índice	Variación mensual	Variación anual
abr-22	114,4	-0,6	0,9	99,8	2,1	3,3	103,9	-0,2	1,6	103,3	0,4	2,2
may-22	124,3	8,7	3,2	103,9	4,1	2,8	104,7	0,7	1,6	104,2	0,9	2,3
jun-22	126,0	1,3	1,0	106,5	2,6	0,4	105,6	0,9	1,5	106,5	2,1	2,6
jul-22	120,5	-4,3	-1,1	111,0	4,2	-3,2	107,0	1,3	1,8	107,9	1,4	2,7
ago-22	101,5	-15,7	2,1	103,7	-6,5	0,9	106,1	-0,8	1,1	107,5	-0,4	2,7
sep-22	120,0	18,1	1,0	103,3	-0,4	0,6	106,5	0,4	1,6	106,1	-1,3	2,1
oct-22	125,9	5,0	3,5	104,5	1,2	1,5	105,6	-0,9	0,6	105,2	-0,8	1,6
nov-22	133,3	5,8	1,1	107,7	3,0	-0,7	105,5	-0,1	-0,5	105,4	0,2	1,0
dic-22	153,7	15,3	4,9	125,9	16,9	3,7	106,7	1,1	-0,1	106,3	0,8	0,7
ene-23	135,9	-11,5	8,9	108,8	-13,6	7,3	105,3	-1,3	-0,1	105,1	-1,1	0,9
feb-23	113,2	-16,7	3,9	93,9	-13,6	3,6	104,7	-0,6	0,1	104,2	-0,9	1,2
mar-23	130,9	15,6	13,7	107,5	14,4	9,9	104,8	0,1	0,6	104,7	0,5	1,7
abr-23	126,3	-3,5	10,4	104,8	-2,5	5,0	105,3	0,4	1,3	105,2	0,6	1,8

Fuente: INE

INDICES DE COMERCIO AL POR MENOR								
	CIFRA NEGOCIOS				OCUPACIÓN			
	C. DE MADRID		ESPAÑA		C. DE MADRID		ESPAÑA	
	Índice deflactado	Variación anual	Índice deflactado	Variación anual	Índice	Variación anual	Índice	Variación anual
DATOS ANUALES								
2020	112,0	-3,4	100,7	-6,8	102,8	-2,8	102,3	-2,4
2021	120,2	7,3	103,9	3,2	104,0	1,2	103,0	0,6
2022	122,4	1,8	104,7	0,7	105,5	1,4	105,2	2,2
DATOS ACUMULADOS ANUALES								
ene-abr 21	114,3	12,9	96,8	5,8	102,1	-1,9	100,7	-2,3
ene-abr 22	115,8	1,4	97,4	0,6	104,6	2,4	103,3	2,6
ene-abr 23	126,6	9,3	103,7	6,5	105,0	0,5	104,8	1,4

Fuente: INE

RANKING REGIONAL ÍNDICES DE COMERCIO AL POR MENOR. BASE 2015. ABRIL 2023							
ÍNDICE DE CIFRA DE NEGOCIOS PRECIOS CONSTANTES							
INDICES BASE 2015		TASA DE VARIACIÓN INTERMENSUAL		TASA DE VARIACIÓN INTERANUAL		TASA DE VARIACIÓN DE LA MEDIA EN LO QUE VA DE AÑO	
Comunidad de Madrid	126,3	Baleares	10,8	Baleares	12,4	Baleares	11,5
Baleares	118,3	C. Valenciana	0,5	Comunidad de Madrid	10,4	Canarias	9,9
C. Valenciana	109,2	Cantabria	0,2	C. Valenciana	7,1	Comunidad de Madrid	9,3
Total Nacional	104,8	Extremadura	0,1	Canarias	6,1	C. Valenciana	8,3
Andalucía	102,9	Cataluña	-0,9	Cataluña	5,9	Cataluña	6,7
Canarias	102,5	Galicia	-1,1	Total Nacional	5,0	Total Nacional	6,5
La Rioja	102,3	Total Nacional	-2,5	Castilla - La Mancha	4,6	La Rioja	5,8
Castilla - La Mancha	102,0	La Rioja	-2,6	La Rioja	3,8	Andalucía	5,7
Galicia	101,1	Asturias	-3,2	Andalucía	2,8	Extremadura	5,5
Murcia	99,8	Andalucía	-3,2	Cantabria	2,5	Castilla - La Mancha	5,2
Cantabria	99,4	Castilla y León	-3,3	Extremadura	2,3	Cantabria	4,5
Aragón	98,1	Castilla - La Mancha	-3,4	Asturias	2,3	Asturias	4,3
Cataluña	97,7	Comunidad de Madrid	-3,5	Galicia	0,9	País Vasco	4,2
Navarra	96,3	Navarra	-4,6	Navarra	0,9	Aragón	4,1
Asturias	95,2	Murcia	-4,9	Murcia	0,7	Murcia	3,4
Extremadura	94,7	Aragón	-5,6	Aragón	0,7	Galicia	3,1
País Vasco	94,5	Canarias	-5,8	País Vasco	0,7	Navarra	2,4
Castilla y León	94,3	País Vasco	-9,5	Castilla y León	-0,6	Castilla y León	2,4
ÍNDICE DE OCUPACIÓN							
INDICES BASE 2015		TASA DE VARIACIÓN INTERMENSUAL		TASA DE VARIACIÓN INTERANUAL		TASA DE VARIACIÓN DE LA MEDIA EN LO QUE VA DE AÑO	
Baleares	113,5	Baleares	4,3	Baleares	5,3	Baleares	4,5
C. Valenciana	111,8	Cantabria	1,0	Canarias	4,2	Canarias	4,0
Canarias	107,3	Cataluña	0,8	Extremadura	3,7	Extremadura	3,6
País Vasco	106,4	Asturias	0,7	C. Valenciana	3,0	País Vasco	2,3
Extremadura	106,0	Andalucía	0,7	País Vasco	2,5	C. Valenciana	2,3
La Rioja	105,6	Total Nacional	0,6	Cataluña	2,0	Castilla - La Mancha	2,1
Galicia	105,5	Castilla - La Mancha	0,5	Castilla - La Mancha	1,9	Cataluña	1,4
Aragón	105,4	Aragón	0,5	Total Nacional	1,8	Total Nacional	1,4
Comunidad de Madrid	105,3	Comunidad de Madrid	0,4	Galicia	1,4	Galicia	1,4
Total Nacional	105,2	Navarra	0,4	Andalucía	1,3	Andalucía	1,2
Castilla y León	105,0	C. Valenciana	0,3	Comunidad de Madrid	1,3	La Rioja	1,1
Castilla - La Mancha	104,2	Canarias	0,3	Aragón	1,1	Castilla y León	0,7
Cataluña	103,5	Extremadura	0,2	La Rioja	0,9	Navarra	0,5
Navarra	102,8	La Rioja	0,2	Castilla y León	0,7	Comunidad de Madrid	0,5
Andalucía	102,6	País Vasco	0,1	Navarra	0,6	Aragón	0,3
Cantabria	102,6	Galicia	0,0	Cantabria	0,4	Murcia	-0,1
Murcia	102,0	Castilla y León	-0,2	Murcia	0,2	Cantabria	-0,2
Asturias	101,0	Murcia	-0,2	Asturias	-1,8	Asturias	-2,6

Fuente: INE