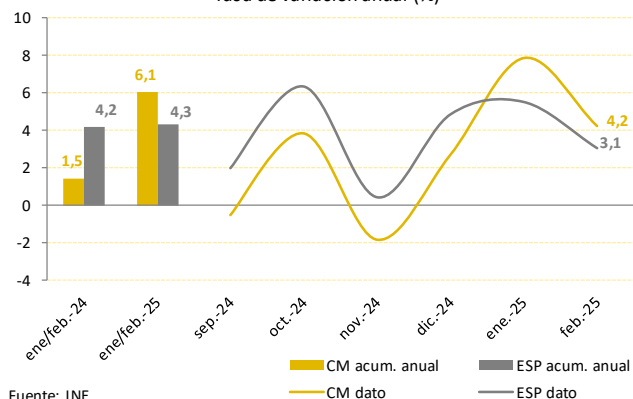


Índices de Actividad del Sector Servicios

16 de abril de 2025

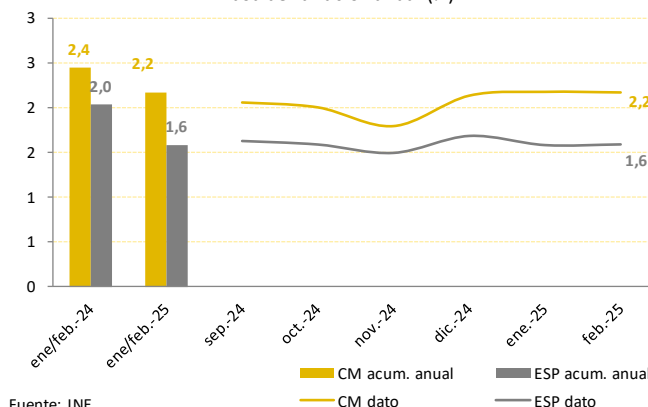
IASS. Cifra de negocios

Tasa de variación anual (%)



IASS. Ocupación

Tasa de variación anual (%)



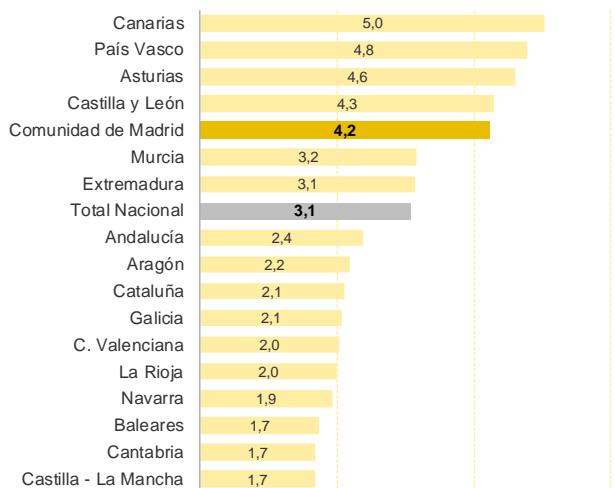
Claves del mes:

- El **índice de cifra de negocios** del sector servicios disminuye un 4,4% intermensual en la Comunidad de Madrid en febrero, caída en línea con el patrón estacional negativo de los meses de febrero, aunque resulta más intensa que la observada, en promedio, en los febreros de la serie histórica, del 1,6%. En términos interanuales el IASS avanza un 4,2%, tasa que, si bien resulta algo más suave que la fuerte subida del mes anterior, del 7,9%, reafirma la senda de recuperación que se viene dibujando desde hace varios meses. En España, el índice experimenta un descenso del 3,7% intermensual y un incremento del 3,1% interanual. Datos positivos en lo que va de año para la cifra de negocios del IASS, con un avance interanual promedio en los dos primeros meses del año del 6,1%, muy superior al registrado en el mismo periodo de 2024, del 1,5%.
- En el contexto regional, el índice de cifra de negocios del IASS crece respecto febrero del pasado año en todas las CC.AA., con un rango de variación en las tasas regionales que va desde el 5% de Canarias al 1,7% de Castilla - La Mancha. La Comunidad de Madrid anota el quinto mayor avance de las CC.AA.
- A su vez, intermensualmente, el **índice de ocupación** del sector servicios se mantiene en febrero (0%), resultando un mejor dato que la media de los febreros de la serie histórica, del -0,2%. En términos interanuales aumenta un 2,2%, manteniendo un ritmo relativamente estable desde hace ya varios meses. En España el índice de ocupación también se mantiene estable intermensualmente (0%) y avanza un 1,6% interanual.
- La evolución del índice de ocupación en febrero refleja crecimientos interanuales en todas las regiones excepto en Extremadura y Asturias; los valores oscilan entre el 3,4% de Navarra y el -0,3% de Extremadura, presentando la Comunidad de Madrid el cuarto avance más elevado, seis décimas por encima de la media nacional.

IASS. Índice de cifra de negocios

Febrero 2025

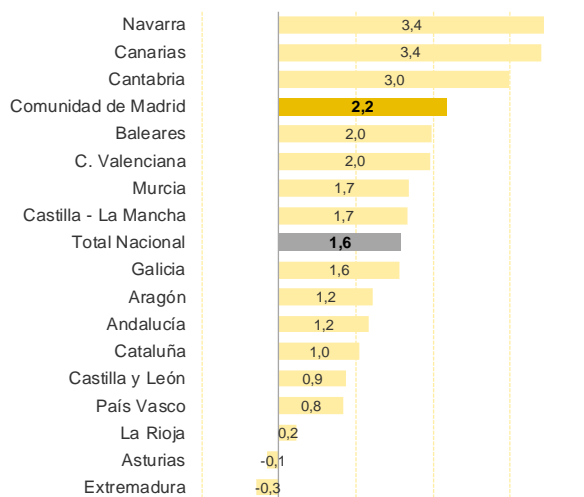
(Tasa de variación interanual)



IASS. Índice de ocupación

Febrero 2025

(Tasa de variación interanual)



Buen dato en febrero del índice de cifra de negocios, que crece un 4,2% interanual.

Anota un descenso en el mes en línea con su patrón estacional histórico.

Avances interanuales de todas las CC.AA. en febrero.

Continúa la mejora en el comienzo de 2025 en la evolución reciente del componente ciclo tendencia

El índice de ocupación crece un 2,2% interanual, ritmo similar el del mes anterior.

Estabilidad frente enero, mejorando el comportamiento histórico.

Madrid continúa entre las regiones más dinámicas en la ocupación del IASS.

Según los últimos datos publicados por el INE, **el índice de actividad del sector servicios (IASS)** en su componente de **cifra de negocios** (que no se encuentra deflactado), aumenta un 4,2% interanual en febrero en la Comunidad de Madrid; esto supone una pequeña desaceleración del ritmo de avance tras la fuerte mejora experimentada en enero, pero sigue reforzando el perfil de recuperación que este indicador dibuja desde hace unos meses. En España se observa un incremento interanual del 3,1% en febrero.

El IASS de cifra de negocios del sector servicios en la región registra este mes una caída intermensual del 4,4%, que está en línea con el comportamiento habitual de los meses de febrero, caracterizado por una estacionalidad negativa. No obstante, se trata de un descenso superior al observado, en media, en los febreros de los últimos diez años anteriores a la pandemia, del 1,6%, así como a los de la serie histórica, también del 1,6%.

Todas las CC.AA. anotan incrementos interanuales de su cifra de negocios en febrero, observándose un rango de variación en las tasas regionales, que oscilan entre el 5% de Canarias y el del 1,7% de Castilla – La Mancha. La Comunidad de Madrid ocupa el quinto puesto en este ranking, 1,1 p.p. por encima de la media nacional.

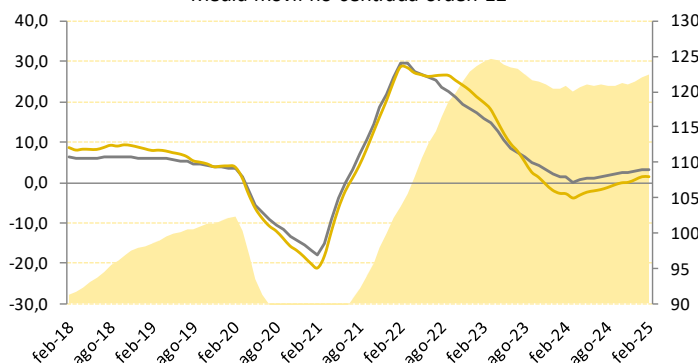
En lo que respecta a la evolución reciente del componente ciclo tendencia de la cifra de negocio aproximado a través de la variación anual de media móvil no centrada de orden 12, el dato de febrero mantiene la mejora de enero, y está por encima de noviembre de 2024, cuando se retornó a valores positivos por primera vez desde octubre de 2023. Esta buena evolución permite que el diferencial de crecimiento entre Madrid y España, desfavorable para la región desde mediados de 2023, haya comenzado a recortarse en los últimos meses.

El **IASS de ocupación** registra en febrero un incremento interanual en la Comunidad de Madrid del 2,2%, idéntica cifra que el mes anterior. En los últimos once meses los ritmos de crecimiento de la ocupación han mantenido una relativa estabilidad, oscilando en una estrecha horquilla entre el 1,8% y el 2,2%. En España, el avance se sitúa en el 1,6%, mismo dato que en enero. No se observan, al igual que en Madrid, oscilaciones importantes en los ritmos de avance en los últimos meses, aunque se sitúan en un intervalo algo más amplio, entre el 1,5% y el 2,2%.

El índice de ocupación anota una variación intermensual prácticamente nula, con un dato muy similar al enero, (un 0,01% inferior), siendo febrero un mes en el que suele ser habitual que el índice disminuya. Esta tasa resulta, así, dos décimas superior a la tasa intermensual media de los febreros de toda la serie disponible, -0,2%, y tres décimas superior al promedio de este mismo mes en los diez últimos años anteriores a la COVID, -0,3%.

El índice de ocupación crece interanualmente en febrero en todas las CC.AA. excepto en dos, Extremadura, -0,3%, y Asturias, -0,1%. El mayor avance lo anota, este mes, Navarra, un 3,4%, resultando el 2,2% de la Comunidad de Madrid el cuarto más elevado, seis décimas por encima de la media nacional. Continúa el buen comienzo de año para la ocupación en la Comunidad de Madrid.

IASS. Cifra de negocios
Media móvil no centrada orden 12*

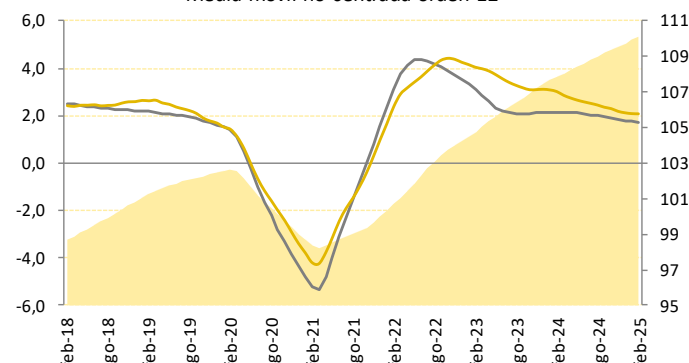


* Aproximación a la tendencia de la serie

Fuente: INE

■ Nivel CM (eje dcho.) — TVA ESP (%) — TVA CM (%)

IASS. Ocupación
Media móvil no centrada orden 12*



* Aproximación a la tendencia de la serie

Fuente: INE

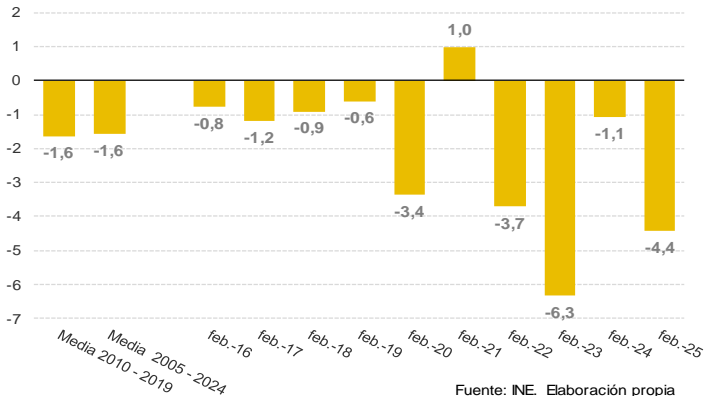
■ Nivel CM (eje dcho.) — TVA ESP (%) — TVA CM (%)

Índices de Actividad del Sector Servicios

16 de abril de 2025

IASS Cifra de Negocios Comunidad de Madrid

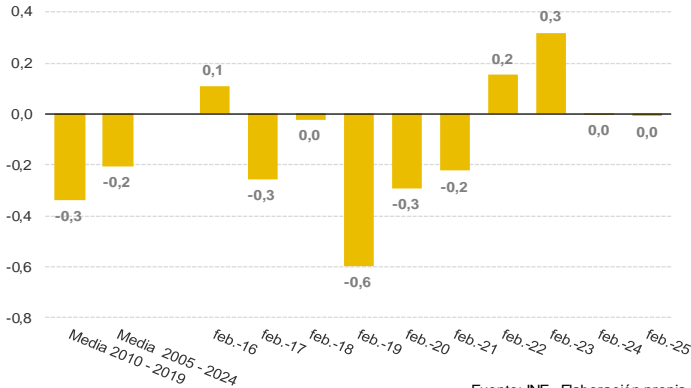
Variaciones mensuales de los meses de febrero de los periodos indicados



Fuente: INE. Elaboración propia

IASS Ocupación Comunidad de Madrid

Variaciones mensuales de los meses de febrero de los periodos indicados



Fuente: INE. Elaboración propia

INDICES ACTIVIDAD SECTOR SERVICIOS												
CIFRA NEGOCIOS						OCUPACIÓN						
COMUNIDAD DE MADRID			ESPAÑA			COMUNIDAD DE MADRID			ESPAÑA			
Índice	Variación mensual	Variación anual	Índice	Variación mensual	Variación anual	Índice	Variación mensual	Variación anual	Índice	Variación mensual	Variación anual	
feb.-24	112,7	-1,1	4,3	113,4	-1,4	5,4	107,9	0,0	2,3	104,6	0,0	2,0
mar.-24	116,0	2,9	-8,2	119,2	5,2	-5,9	108,1	0,2	1,7	105,9	1,3	2,2
abr.-24	123,2	6,2	6,5	125,2	5,0	8,9	109,0	0,8	2,1	107,2	1,2	2,0
may.-24	123,1	-0,1	4,0	127,5	1,8	3,8	109,7	0,6	2,1	108,5	1,1	1,9
jun.-24	123,8	0,6	-1,1	127,0	-0,4	0,1	110,6	0,8	2,2	109,3	0,8	1,6
jul.-24	125,1	1,1	2,1	134,8	6,1	6,2	110,0	-0,5	2,2	109,2	-0,1	1,8
ago.-24	103,0	-17,7	-1,6	115,6	-14,2	1,0	108,9	-1,1	2,1	108,5	-0,7	1,6
sep.-24	119,5	16,1	-0,5	123,5	6,8	2,0	111,1	2,1	2,1	109,3	0,7	1,6
oct.-24	131,1	9,6	3,8	131,9	6,8	6,4	110,8	-0,3	2,0	108,7	-0,5	1,6
nov.-24	127,0	-3,1	-1,9	125,3	-4,9	0,5	111,3	0,4	1,8	108,0	-0,6	1,5
dic.-24	137,5	8,3	2,7	135,8	8,4	4,9	111,3	0,0	2,1	107,6	-0,4	1,7
ene.-25	122,9	-10,6	7,9	121,3	-10,7	5,5	110,3	-0,9	2,2	106,3	-1,3	1,6
feb.-25	117,5	-4,4	4,2	116,9	-3,7	3,1	110,3	0,0	2,2	106,3	0,0	1,6

Fuente: INE

	INDICES ACTIVIDAD SECTOR SERVICIOS							
	CIFRA NEGOCIOS				OCUPACIÓN			
	C. DE MADRID		ESPAÑA		C. DE MADRID		ESPAÑA	
	Índice	Variación anual	Índice	Variación anual	Índice	Variación anual	Índice	Variación anual
	DATOS ANUALES							
2022	122,8	22,8	118,3	18,3	104,2	4,2	103,5	3,5
2023	120,5	-1,9	120,9	2,2	107,5	3,1	105,7	2,1
2024	121,3	0,7	124,5	3,0	109,7	2,1	107,6	1,8
	DATOS ACUMULADOS ANUALES							
ene-feb 23	111,7	8,6	109,6	9,9	105,3	3,0	102,5	1,8
ene-feb 24	113,3	1,5	114,2	4,2	107,9	2,4	104,6	2,0
ene-feb 25	120,2	6,1	119,1	4,3	110,3	2,2	106,3	1,6

Fuente: INE

Índices de Actividad del Sector Servicios

16 de abril de 2025

RANKING REGIONAL INDICADORES DE ACTIVIDAD DEL SECTOR SERVICIOS. FEBRERO 2025							
ÍNDICE DE CIFRA DE NEGOCIOS							
INDICES BASE 2021		TASA DE VARIACIÓN INTERMENSUAL		TASA DE VARIACIÓN INTERANUAL		TASA DE VARIACIÓN INTERANUAL EN LO QUE VA DE AÑO	
Canarias	144,5	Baleares	0,5	Canarias	5,0	País Vasco	6,2
La Rioja	125,5	País Vasco	-1,4	País Vasco	4,8	Comunidad de Madrid	6,1
Navarra	125,2	Aragón	-1,5	Asturias	4,6	Canarias	5,8
Galicia	120,2	Cataluña	-1,6	Castilla y León	4,3	Castilla y León	5,1
Andalucía	119,2	Castilla y León	-1,8	Comunidad de Madrid	4,2	Baleares	4,9
País Vasco	118,1	Murcia	-1,9	Murcia	3,2	Galicia	4,4
Comunidad de Madrid	117,5	Andalucía	-2,2	Extremadura	3,1	Navarra	4,4
C. Valenciana	117,3	La Rioja	-2,9	Total Nacional	3,1	Total Nacional	4,3
Total Nacional	116,9	Asturias	-3,0	Andalucía	2,4	Asturias	4,1
Cataluña	115,1	Navarra	-3,3	Aragón	2,2	C. Valenciana	3,7
Castilla - La Mancha	114,9	Cantabria	-3,4	Cataluña	2,1	Castilla - La Mancha	3,4
Asturias	113,8	C. Valenciana	-3,5	Galicia	2,1	Aragón	3,3
Castilla y León	113,0	Total Nacional	-3,7	C. Valenciana	2,0	La Rioja	3,2
Murcia	112,0	Comunidad de Madrid	-4,4	La Rioja	2,0	Murcia	3,1
Aragón	110,6	Extremadura	-4,8	Navarra	1,9	Andalucía	3,0
Cantabria	108,2	Castilla - La Mancha	-5,0	Baleares	1,7	Cantabria	2,7
Extremadura	103,7	Canarias	-6,7	Cantabria	1,7	Cataluña	2,6
Baleares	98,8	Galicia	-13,3	Castilla - La Mancha	1,7	Extremadura	2,5
ÍNDICE DE OCUPACIÓN							
INDICES BASE 2021		TASA DE VARIACIÓN INTERMENSUAL		TASA DE VARIACIÓN INTERANUAL		TASA DE VARIACIÓN INTERANUAL EN LO QUE VA DE AÑO	
Canarias	113,7	Baleares	2,7	Navarra	3,4	Canarias	3,0
Comunidad de Madrid	110,3	Cantabria	1,1	Canarias	3,4	Navarra	3,0
Cataluña	106,8	Murcia	0,9	Cantabria	3,0	Baleares	2,5
Andalucía	106,5	Canarias	0,3	Comunidad de Madrid	2,2	Comunidad de Madrid	2,2
Total Nacional	106,3	Andalucía	0,1	Baleares	2,0	Cantabria	2,1
Navarra	106,0	La Rioja	0,1	C. Valenciana	2,0	Castilla - La Mancha	1,9
Castilla - La Mancha	105,5	Total Nacional	0,0	Murcia	1,7	C. Valenciana	1,7
Murcia	104,5	Comunidad de Madrid	0,0	Castilla - La Mancha	1,7	Galicia	1,6
Galicia	104,3	Cataluña	-0,1	Total Nacional	1,6	Total Nacional	1,6
C. Valenciana	104,3	Aragón	-0,1	Galicia	1,6	Andalucía	1,4
La Rioja	103,8	País Vasco	-0,1	Aragón	1,2	Murcia	1,3
Extremadura	103,4	Navarra	-0,1	Andalucía	1,2	Aragón	1,3
País Vasco	103,1	Asturias	-0,1	Cataluña	1,0	Cataluña	1,2
Asturias	102,9	Extremadura	-0,3	Castilla y León	0,9	Castilla y León	0,9
Aragón	102,7	Galicia	-0,3	País Vasco	0,8	País Vasco	0,5
Cantabria	101,9	Castilla y León	-0,6	La Rioja	0,2	La Rioja	0,0
Castilla y León	101,8	C. Valenciana	-0,6	Asturias	-0,1	Asturias	-0,2
Baleares	95,9	Castilla - La Mancha	-0,6	Extremadura	-0,3	Extremadura	-0,4

Fuente: INE